

SoRAD

Centrum för socialvetenskaplig alkohol- och drogforskning



**Stockholms
universitet**

Tal om alkohol 2012

- en statistisk årsrapport från Monitorprojektet

Mats Ramstedt (red)

Annette Lindell

Jonas Raninen

SoRAD
Centrum för socialvetenskaplig alkohol- och drogforskning
Stockholms universitet
Sveaplan, 106 91 Stockholm
Hemsida: www.sorad.su.se
Telefon: 08-16 20 00

ISBN: 978-91-979367-5-0

© Mats Ramstedt, Annette Lindell, Jonas Raninen,
Centrum för socialvetenskaplig alkohol- och drogforskning (SoRAD),
Stockholm 2013

INNEHÅLLSFÖRTECKNING

Inledning	6
Sammanfattning	8
Den totala alkoholkonsumtionen och dess olika delmängder	10
Alkoholkonsumtionen 2012	10
Den totala alkoholkonsumtionen 2012 fördelad på dryckestyp och anskaffningsätt	12
Utvecklingen 1996-2012.....	14
Oregistrerad konsumtion 1996-2012.....	14
Registrerad konsumtion 1996-2012	14
Den resandeförda alkoholen	20
Hur ofta gör svenskarna utlandsresor och hur reser man?	20
Hur många resenärer tar med alkohol?	20
Var handlar man? - den resandeförda alkoholens ursprungsland 2003-2012	22
Konsumtionen i olika grupper utifrån självrapporterade uppgifter.....	25
Genomsnittskonsumtion.....	25
Självrapporterad alkoholkonsumtion i olika grupper.....	27
Intensivkonsumtion	30
Nykterhet i olika län	35
Bilaga 1. Hur ska alkoholförseln mätas? – En genomgång av tillgängliga indikatorer och ett förslag på en reviderad metod	37
Bilaga 2. Betydelsen av att inkludera personer som endast nås via mobiltelefon i urvalet.....	68
Bilaga 3. SoRADs Rapportserie	70

Inledning

Det här är den tredje rapporten i Monitorprojektets serie av statistiska årsrapporter benämnda *Tal om alkohol*. Det huvudsakliga syftet med rapporten är att beskriva den totala konsumtionen av alkohol i Sverige och dess olika delmängder med speciellt fokus på konsumtion av oregistrerad alkohol dvs. av resandeförsel, smuggling, hemtillverkning och internethandel. De oregistrerade delmängderna beräknas med hjälp av uppgifter insamlade i en löpande riksrepresentativ frågeundersökning, den så kallade Monitorundersökningen. Den grundläggande modellen för att beräkna den totala konsumtionen går ut på att addera skattningar av oregistrerad alkohol till befintlig statistik om registrerad konsumtion dvs. försäljning av alkohol på Systembolaget, restauranger och i butiker (folköl). En närmare beskrivning av metoden och den revidering som genomförts av beräkningarna från och med 2009 och framåt beskrivs i Appendix.

Utöver grundläggande statistik över den totala alkoholkonsumtionen och dess olika delmängder presenteras även regionala uppgifter samt fördjupade beskrivningar av resandeförselns utveckling och karaktär. Vidare presenteras alkoholkonsumtionens utveckling enligt självrapporterade uppgifter vilket möjliggör en belysning av alkoholvanornas utveckling i olika grupper.

Rapporten har utarbetats gemensamt av forskare vid SoRAD, STAD och CAN i samarbete med Projektgruppen för uppföljning och utvärdering av ANDT-strategin.

Stockholm, maj 2013
Mats Ramstedt
Projektledare

Sammanfattning

Något lägre total alkoholkonsumtion 2012 – sjunkande konsumtion sedan 2004

Den totala alkoholkonsumtionen under 2012 uppgick till 9,2 liter ren alkohol per invånare 15 år och äldre, vilket var en minskning jämfört med 2011 då konsumtionen skattades till 9,4 liter. Den totala alkoholkonsumtionen har en sjunkande trend sedan toppnoteringen år 2004 då konsumtionen uppgick till 10,5 liter ren alkohol per invånare 15 år och äldre.

Under 2012 stod vin för 42 procent av all alkohol som dracks i Sverige och därmed för den största andelen av den totala konsumtionen. Öl inklusive folköl utgjorde 34 procent medan motsvarande andel för sprit var 22 procent. Cider/blanddrycker står för knappt 2 procent.

I mer konkreta termer, dvs. i volymliter, innebär dessa siffror att en vuxen svensk under 2012 i grova drag i *genomsnitt* drack 5 liter sprit, 30 liter vin, 50 liter starköl, 15 liter folköl och 3 liter cider/blanddrycker.

Mest alkohol köps på Systembolaget

Det är på Systembolaget som de största mängderna alkohol inhandlas i Sverige. Totalt sett stod Systembolaget för 63 procent av alkoholkonsumtionen under 2012 vilket är något högre än 2011 (62%). Systembolagets andel har ökat kraftigt under senare år och var som lägst 2004 med 46 procent. Av allt vin som dricks i Sverige kommer över 85 från Systembolaget med motsvarande andelar för starköl och sprit på 62 respektive 45 procent. Försäljningen av folköl i butik samt alkoholförsäljning på restaurang stod för 6 respektive 10 procent av konsumtionen under 2012 och var oförändrad jämfört med 2011.

Oregistrerad alkoholkonsumtion utgör en femtedel

Den oregistrerade alkoholkonsumtionen dvs. resandeförsel, smuggling, hemtillverkning och internet stod för drygt 20 procent av totalkonsumtionen år 2012. I jämförelse med 2011 minskade resandeförseln med 11 procent (0,16 liter ren alkohol per invånare 15 år och äldre) medan smugglingen ökade med 30 procent (0,11 liter). Sammantaget sjönk dessa delmängder såldes något under 2012 och har sedan toppåret 2004 i stort halverats. Internethandeln ökade med ca 20 procent under 2012 men ligger på en låg nivå (från 0.05 liter till 0.06 liter) medan hemtillverkningen minskade i jämförelse med 2011.

Allt färre utlandsresenärer tar med alkohol

Andelen utlandsresenärer som tog med alkohol under 2012 var den lägsta som uppmätts sedan den första mätningen år 2001. Jämför man den aktuella siffran för 2012 med siffror för toppåret 2004, så skedde en minskning från 60 till 40 procent av andelen utlandsresenärer som tog med någon alkohol. Nedgången gäller alla färdmedel men störst nedgång noteras för införsel i samband med flygresor.

Högst andel av resandeförseln kommer från Tyskland

Under 2012 utgjorde förseln från Tyskland merparten (45 procent) av den alkohol som svenska utlandsresenärer förde in i Sverige, mätt i 100 procentig ren alkohol. Tyskland är det ursprungsland varifrån den största mängden alkohol förts in under hela mätperioden och har stått för mellan 40 och 50 procent av förseln. Danmark stod för 13 procent av all införd alkohol år 2012, en andel som minskat kontinuerligt från 2003 till 2009 för att sedan ligga kvar på i stort samma nivå. Alkoholinförsel från Finland utgör 8 procent år 2012 och har varit relativt oförändrad under samtliga år. Gruppen ”övriga EU-länder” står för 22 procent och har också varit relativt konstant liksom förseln från länder ”utanför EU” som stod för 9 procent år 2012.

Fortfarande hög alkoholkonsumtion i ett lite längre tidsperspektiv

Sett i ett lite längre tidsperspektiv ligger den totala alkoholkonsumtionen i Sverige fortfarande på en relativt hög nivå, trots den aktuella nedåtgående trenden. Under 2012 drack man i Sverige fortfarande omkring 1 liter ren alkohol mer per person om man jämför med mitten av 1990-talet eller omkring 15 procent mer per person.

Minskad konsumtion bland både kvinnor och män och främst bland yngre

Den aktuella nedgången i alkoholkonsumtionen berör både kvinnor och män och främst yngre åldergrupper. Bland män över 50 år samt för kvinnor över 40 år kan ingen nedgång observeras, snarare finns tecken på uppgång. En liknande utveckling i olika åldersgrupper kan noteras för omfattning av berusningsdrickande. Sammantaget innebär utvecklingen att ålderskillnaderna i alkoholkonsumtionen har minskat betydligt i Sverige under senare år.

Stora regionala skillnader

Alkoholkonsumtionen uppvisar betydande regionala skillnader med närmare dubbelt så hög konsumtion i län med den högsta konsumtionen i jämförelse med de län som har lägst konsumtion. Storstadslänen (Stockholm, Västra Götaland, Skåne) samt Hallands län har en relativt hög konsumtion bland både kvinnor och män medan Norrlandslänen generellt har en lägre konsumtion.

Den totala alkoholkonsumtionen och dess olika delmängder

I detta avsnitt presenteras uppgifter om hur mycket alkohol svenskarna dricker och hur konsumtionen fördelar sig mellan olika anskaffningssätt och olika alkoholslag dvs. mellan sprit, vin, öl samt cider och blanddrycker. Inledningsvis beskrivs den aktuella tendensen med fokus på 2012 och därefter studeras utvecklingen i ett lite längre perspektiv.

Alkoholkonsumtionen 2012

Tabell 1 visar den totala alkoholkonsumtionen samt olika delmängder för 2012, men även för 2011 för att fånga in aktuella tendenser. Inom parentes redovisas värden beräknade med de uppräkningsfaktorer som använts tidigare för att illustrera de förändringar som den nya metoden leder till. Som framkommer blir den skattade mängden vin något lägre medan mängderna öl, sprit och cider blir något högre med det nya sättet att räkna.

Den totala alkoholkonsumtionen för 2012 skattas till 9,2 liter ren alkohol per invånare 15 år och äldre, vilket är en minskning med 0,2 liter jämfört med 2011. Bakom nedgången står främst en minskad resandeförsel av vin och cider samt en nedgång av hemtillverkat vin. Även resandeförseln av sprit minskar något medan införseln av öl är oförändrad. Sammantaget minskar införseln med 0,16 liter dvs. med ca 10 procent. Smugglingen ökar däremot totalt med 0,11 liter eller med ca 30 procent och uppgången berör samtliga drycker utom öl. Små ändringar noteras för Systembolagets försäljning som ligger i stort stilla med viss ökning för vin och en viss minskning för sprit och öl. Försäljningen av folköl i livsmedelsbutiker minskar under 2012, från 0,56 till 0,52 liter medan en viss ökning sker för alkoholinköp via internet som ökar från 0,05 till 0,06 liter och ligger kvar på omkring en halv procent även år 2012¹. Den sammanlagda förändringen under 2012 för olika drycker är marginell men tendensen något upp för vin, något ned för sprit och öl samt oförändrad för cider.

¹ Värdet för konsumtion av alkohol som inhandlats via internet har korrigerats för ett extremvärde år 2011. En respondent har uppgett köp varje vecka och har utslutits ur materialet eftersom värdet i stort sett fördubblas då denna persons uppgifter inkluderas i beräkningarna. Sammantaget har respondenten köpt 611 liter ren alkohol under året, 8 liter ren alkohol i form av öl och 603 liter ren alkohol i form av spritdrycker. Om internetköpen 2011 även skulle omfatta den nu utslutna respondenten skulle värdet på hamna på 0,07 liter ren alkohol per invånare. Det har bedömts som orimligt att en respondent ska kunna påverka trenden i så hög grad och eftersom trenden är mer intressant i sammanhanget har detta värde exkluderats.

Tabell 1 Alkoholkonsumtionen i liter ren alkohol per invånare 15 år och äldre år 2012 och 2011².

Anskaffningssätt	2011		2012	
Systembolaget	5,78	(5,78)	5,77	(5,77)
Sprit	0,92	(0,92)	0,91	(0,91)
Vin	3,15	(3,15)	3,17	(3,17)
Starköl	1,58	(1,58)	1,57	(1,57)
Cider	0,12	(0,12)	0,12	(0,12)
Restauranger	0,96	(0,96)	0,96	(0,96)
Sprit *	0,13	(0,13)	0,13	(0,13)
Vin*	0,32	(0,32)	0,32	(0,32)
Starköl*	0,52	(0,52)	0,52	(0,52)
Folköl	0,56	(0,56)	0,52	(0,52)
Resandeförsel	1,47	(1,31)	1,31	(1,16)
Sprit	0,78	(0,58)	0,71	(0,53)
Vin	0,34	(0,43)	0,27	(0,33)
Starköl	0,32	(0,28)	0,33	(0,28)
Cider	0,03	(0,02)	0,01	(0,01)
Smuggling	0,37	(0,28)	0,48	(0,36)
Sprit	0,13	(0,09)	0,21	(0,14)
Vin	0,01	(0,01)	0,03	(0,03)
Starköl	0,21	(0,16)	0,21	(0,16)
Cider	0,02	(0,02)	0,03	(0,02)
Hemtillverkning	0,19	(0,18)	0,10	(0,09)
Sprit	0,04	(0,04)	0,04	(0,03)
Vin	0,12	(0,12)	0,04	(0,04)
Starköl**	0,02	(0,02)	0,02	(0,02)
Totalt	9,33	(9,08)	9,15	(8,87)
Sprit	2,00	(1,76)	2,00	(1,74)
Vin	3,95	(4,04)	3,83	(3,90)
Starköl	2,65	(2,56)	2,64	(2,56)
Folköl	0,56	(0,56)	0,52	(0,52)
Cider	0,17	(0,16)	0,16	(0,15)
Internet	0,05	(0,04)	0,06	(0,05)
Sprit	0,02	(0,01)	0,02	(0,01)
Vin	0,02	(0,02)	0,03	(0,03)
Starköl	0,01	(0,01)	0,01	(0,00)
Cider	0,00	(0,00)	0,00	(0,00)
Totalt inkl Internet	9,38	(9,12)	9,21	(8,92)

² Värderna inom parantes visar alkoholkonsumtionen beräknad på det sätt som använts i tidigare rapporter. Värdet för konsumtion av alkohol som inhandlats via internet har korrigerats för ett extremvärde år 2011.

Den totala alkoholkonsumtionen 2012 fördelad på dryckestyp och anskaffningssätt

Diagram 1 visar att 63 procent av den totala alkoholkonsumtionen under 2012 köptes på Systembolaget. Resandeförsel är den näst vanligaste källan och står för 14 procent följt av restaurangförsäljning som utgör 10 procent. Köp av folköl i livsmedelshandeln och smuggling utgör ungefär lika stora andelar av den totala konsumtionen, 6 respektive 5 procent. Medan hemtillverkning bidrar med ca 1 procent. Köp av alkohol via Internet uppgår till 0,6 procent.

Av **Diagram 2** kan utläsas att vin är den vanligaste alkoholdrycken och stod för 42 procent av den alkohol som dracks under år 2012. Öl är den näst vanligaste drycken (34 procent) följt av sprit (22 procent). Vad gäller öl är konsumtionen av starköl ca 5 gånger så stor som konsumtionen av folköl när volymen uttrycks i liter ren alkohol. Cider och blanddrycker står för cirka 2 procent av totalkonsumtionen.

Diagram 1. Alkoholkonsumtionen i Sverige år 2012 fördelat efter olika källor.

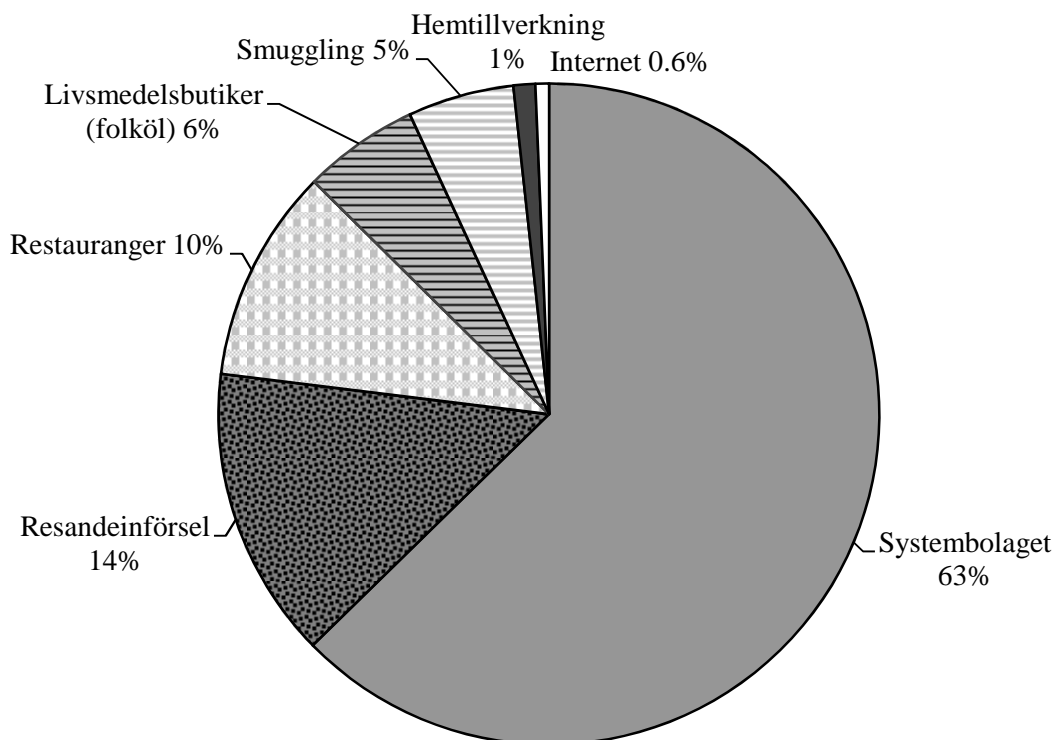
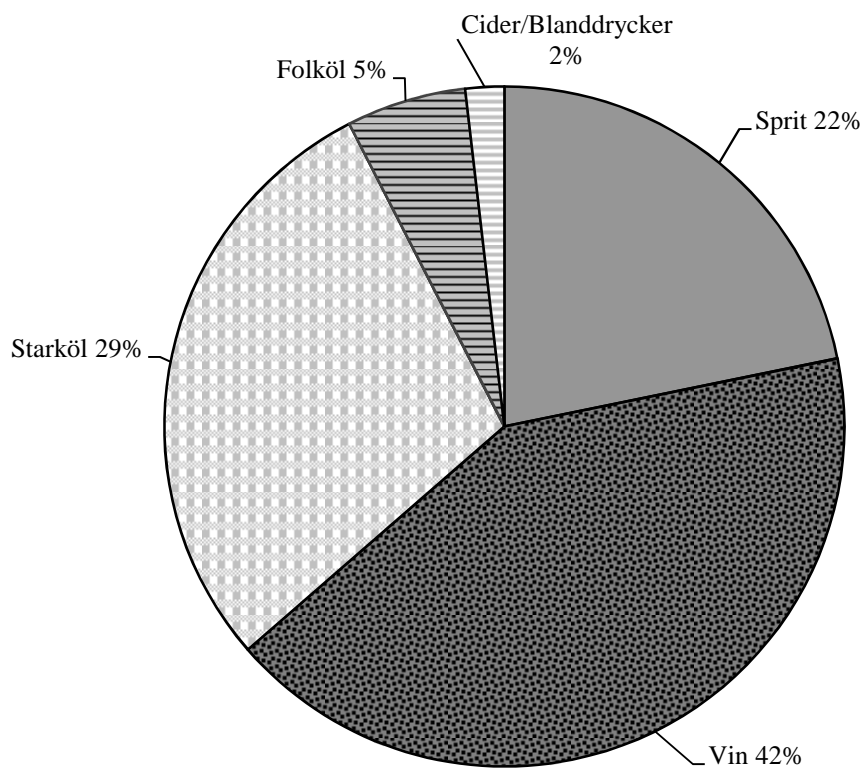


Diagram 2. Alkoholkonsumtionen i Sverige år 2012 fördelat efter typ av dryck.



Utvecklingen 1996-2012

I **Tabell 2** och **Diagram 3** visas utvecklingen av den totala alkoholkonsumtionen och dess olika delmängder utifrån anskaffningssätt för perioden 1996–2012. En uppdelning på registrerad och oregistrerad konsumtion redovisas också. Oregistrerad konsumtion av cider och blanddrycker har inkluderats i beräkningarna efter 2005 och framåt och alkohol anskaffad via internet ingår sedan 2004.

Den totala alkoholkonsumtionen, uttryckt i liter ren alkohol (100 %) per invånare 15 år och äldre, steg mellan 1996 och 2004 från 8 till 10,5 liter. Efter 2004 minskade konsumtionen i stort sett varje år och skattades till 9,2 liter för 2012. Under de första fyra åren efter 2004 är den absoluta minskningen något större än under de sista fyra åren av perioden, 0,7 liter ren alkohol per invånare mellan 2004-2007 jämfört med 0,3 liter ren alkohol per invånare mellan 2008-2012. Här bör dock beaktas en ny beräkningsmetod för oregistrerad alkohol introducerades 2009. Tillämpas samma metod för uppräkningsmetod för oregistrerad alkohol över alla år, det vill säga om metoden för uppräkningsmetod inte hade reviderats år 2009, fås i stort sett samma bild även om den nedåtgående trenden efter 2008 skulle varit något större. Exempelvis skulle den totala konsumtionen för 2012 blivit något lägre och landat på 8,9 liter ren alkohol per invånare (**Tabell 1**). Viktigt att beakta är således att den tillfälliga uppgång i konsumtion som syns mellan åren 2008 och 2009 skulle inte ha erhållits om inte beräkningsmetoden reviderats från och med 2009.

Oregistrerad konsumtion 1996-2012

Vad gäller konsumtion av oregistrerad alkohol skedde en fördubbling mellan 1996 och 2004 från 2 till 4 liter per invånare 15 år och äldre. Därefter har den oregistrerade konsumtionen sjunkit stegvis till 1,9 liter under 2012. Därmed har konsumtionen i det närmaste halverats sedan de höga värdena 2004 och är nu tillbaka på samma nivå som på mitten av 90-talet. Det bör återigen poängteras att den egentliga skillnaden mellan 2004 och 2012 sannolikt är något större än vad som syns i tabellen på grund av förändringen i beräkningsmetod som har införts från och med 2009.

Införsel av alkohol i samband med utlandsresor steg kraftigt mellan 1996 och 2004, från ca 1,1 liter till ca 2,7 liter ren alkohol per invånare 15 år och äldre, men har därefter sjunkit och ligger nu på 1,3 liter under 2012. Ett liknande mönster noteras för illegalt införd alkohol, smuggling, som steg kraftigt fram till 2005 – från ca 0,2 liter ren alkohol år 1996 till 1,0 liter och därefter minskade till 0,5 liter 2012. Hemtillverkning av alkoholdrycker följer däremot inte mönstret och har sjunkit betydligt under hela perioden, från 0,7 liter år 1996 till 0,1 liter år 2012.

Registrerad konsumtion 1996-2012

Vad gäller de registrerade delmängderna har försäljningen på Systembolaget ökat under hela perioden, med undantag för 2004 (det år som införselkvoterna i praktiken avskaffades). Ökningen uppgår till närmare 2 liter ren alkohol per person 15 år och äldre år, eller från 3,9 liter under 1996 till 5,8 liter under 2012, vilket motsvarar en ökning på nästan 50 procent.

Efter år 2009 har Systembolagets försäljning planat ut och har under de senaste tre åren legat relativt stilla.

Konsumtionen av alkohol på restauranger har legat tämligen konstant kring 1 liter ren alkohol per invånare 15 år och äldre medan försäljningen av folköl i livsmedelsbutiker har mer än halverats från ca 1,3 liter alkohol till 0,5 liter. Summeras utvecklingen för de registrerade delmängderna dvs. försäljning från Systembolaget, restauranger och livsmedelsbutiker, skedde en ökning från 6 till 7,3 liter mellan 1996 och 2012 vilket är en ökning med drygt 20 procent.

Tabell 2. Alkoholkonsumtionens olika delmängder i Sverige under 1996-2012 i antal liter ren alkohol per invånare 15 år och äldre³.

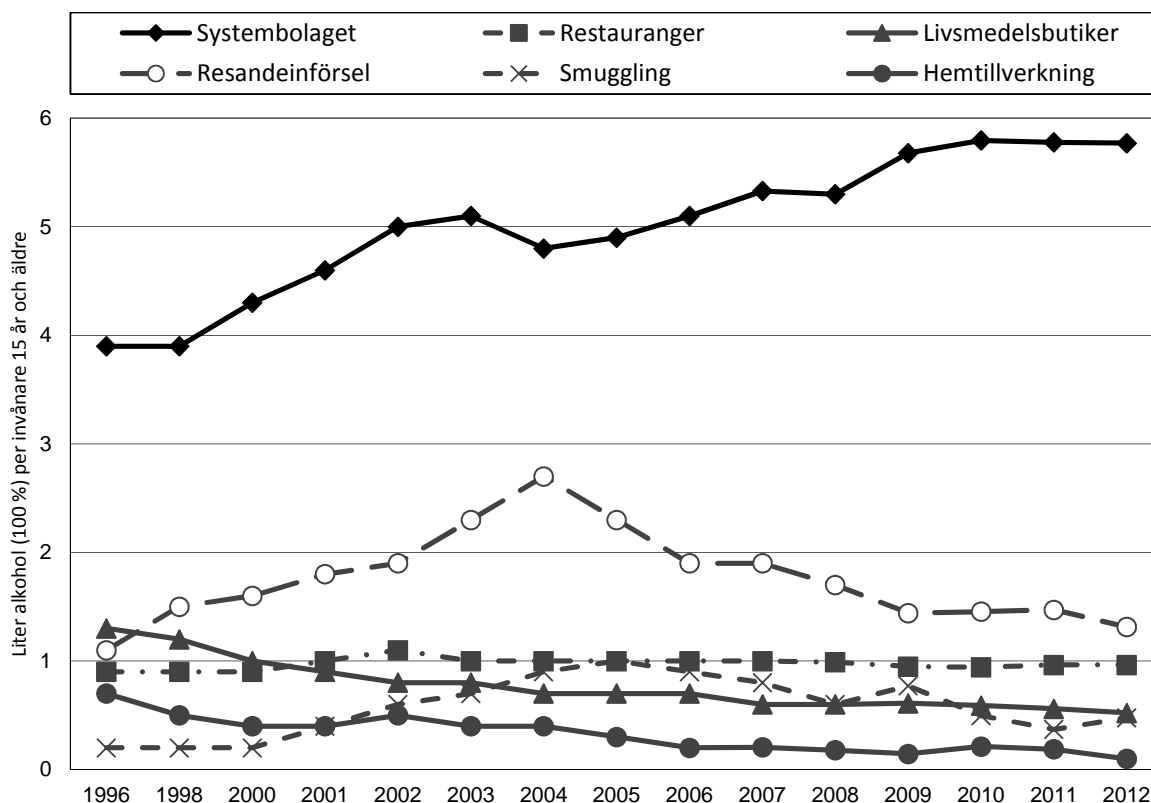
Delmängd	1996	2000	2001	2002	2003	2004	2005	2006	2007	2008	2009*	2009**	2010	2011	2012
Systembolaget	3,9	4,3	4,6	5,0	5,1	4,8	4,9	5,1	5,3	5,3	5,7	5,7	5,8	5,8	5,8
Restauranger	0,9	0,9	1,0	1,1	1,0	1,0	1,0	1,0	1,0	1,0	0,9	0,9	0,9	1,0	1,0
Livsmedelsbutiker	1,3	1,0	0,9	0,8	0,8	0,7	0,7	0,7	0,6	0,6	0,6	0,6	0,6	0,6	0,5
Resandeförsel	1,1	1,6	1,8	1,9	2,3	2,7	2,3	1,9	1,9	1,7	1,3	1,4	1,5	1,5	1,3
Smuggling	0,2	0,2	0,4	0,6	0,7	0,9	1,0	0,9	0,8	0,6	0,6	0,8	0,5	0,4	0,5
Hemtillverkning	0,7	0,4	0,4	0,5	0,4	0,4	0,3	0,2	0,2	0,2	0,1	0,1	0,2	0,2	0,1
Internet	-	-	-	-	-	0,02	0,03	0,04	0,02	0,01	0,03	0,04	0,04	0,05	0,06
Registrerad															
alkoholkonsumtion	6,0	6,2	6,5	6,9	6,9	6,5	6,5	6,7	7,0	7,0	7,2	7,2	7,3	7,4	7,3
Oregistrerad															
alkoholkonsumtion	2,0	2,2	2,6	3,0	3,3	4,0	3,6	3,0	2,8	2,5	2,0	2,4	2,2	2,0	1,9
Total															
alkoholkonsumtion	8,0	8,4	9,1	9,9	10,2	10,5	10,1	9,8	9,8	9,5	9,2	9,6	9,5	9,4	9,2

Källor: 1996, 1998; KALK-studien (Kühlhorn m.fl. 2000). 2000: Beräkningar av den s.k. KAMEL-gruppen (se Leifman m.fl. 2000). 2001, 2002: Monitordata (se Leifman, H. & Gustafsson, N-K. 2003). Övriga källor: Systembolaget, Statens folkhälsoinstitut, Delfi.

*=gamla beräkningsmetoden, **nya beräkningsmetoden

³ Uppräkningsfaktorer för självrapporterade uppgifter om oregistrerad alkohol är reviderade från och med år 2009. Den reviderade metoden ökar värdena något jämfört med tidigare beräkningsätt, se avsnitt ovan.

Diagram 3. Utvecklingen av alkoholkonsumtionens olika delmängder år 1996-2012⁴.



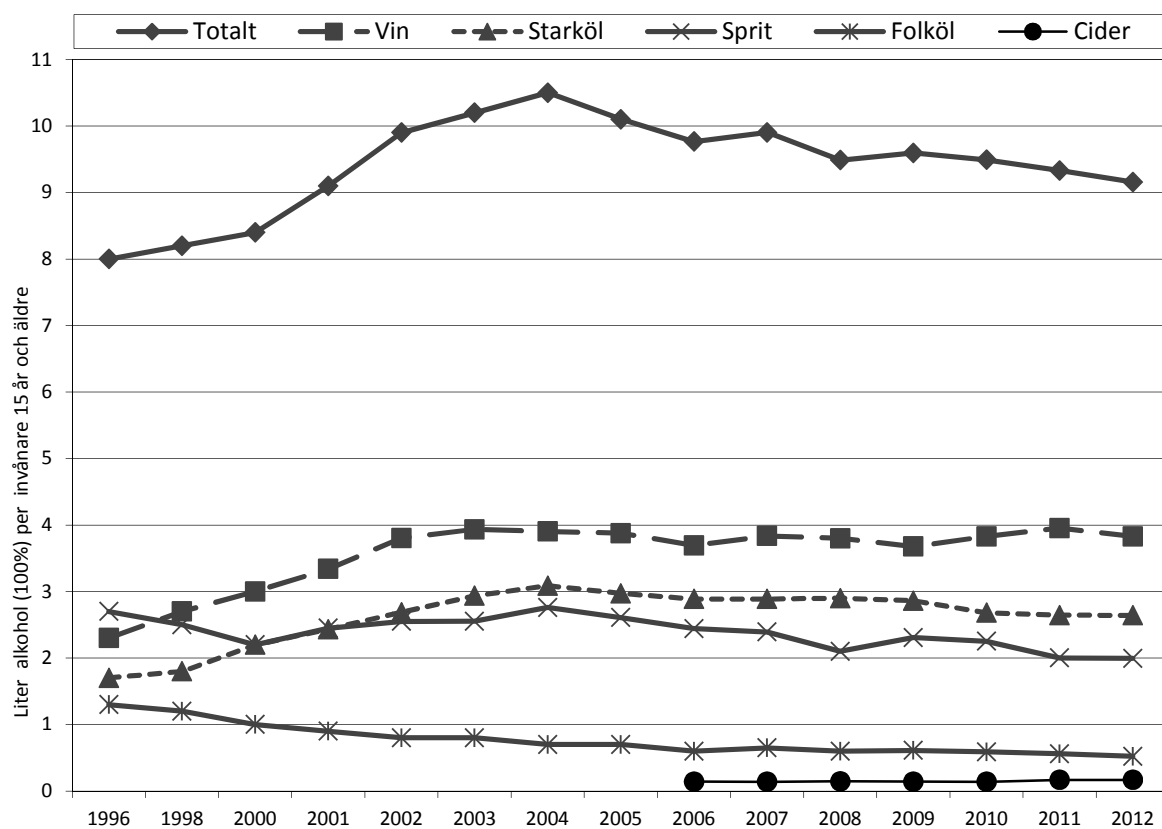
De dryckesspecifika trenderna åskådliggörs i **Diagram 4** och **Tabell 3** som också visar utvecklingen av de olika anskaffningssätten inom respektive dryckesslag.

Utvecklingen varierar för olika dryckesslag. Sprit- och folkölskonsumtionen har minskat under perioden medan vin och starköl har ökat. Därmed har det skett betydande förskjutningar i fördelningen mellan olika drycker i förhållandet till den totala alkoholkonsumtionen. Andelen sprit har minskat från 34 till 22 procent medan vin har ökat från 29 till 42 procent. Motsvarande förändringar för de båda ölsorterna (starköl samt folköl) var en ökning från 21 till 29 procent för starköl, medan folköl minskade från 16 till 6 procent. Den sammanlagda ölskonsumtionens andel (starköl samt folköl) har minskat något från 37 till 34 procent. Det kan även tilläggas att konsumtionen av starköl, trots att den ökat under hela perioden, snarast haft en svagt nedåtgående trend under senare år. Konsumtionen av öl har sjunkit med 16 procent från toppnoteringen 2004 fram till 2012.

Systembolagets del av marknaden uppgick under 2012 till 84 procent för vin, 62 procent för öl och 45 procent för spritdrycker. Andelarna för öl och sprit var lika som under föregående år. Under de sista fyra åren, då beräkningsmetoden är densamma, har Systembolagets andel av den totala vinförsäljningen skattats till emellan 80-84 procent medan andelen såld sprit från Systembolaget skattats till mellan 42-44 procent. Motsvarande siffror för öl varierade mellan 55 och 62 procent.

⁴ Uppräkningsfaktorer för självrapporterade uppgifter är reviderade från och med år 2009. Den reviderade metoden ökar värdena något jämfört med tidigare beräkningsätt.

Diagram 4. Den totala alkoholkonsumtionen samt dryckesspecifika trender i Sverige 1996-2012⁵.



⁵ Internethandel är inte medräknat. Uppräkningsfaktorer för självrapporterade uppgifter är reviderade från och med år 2009. Den reviderade metoden medför något ökade värden för öl, sprit samt cider och blanddrycker men minskar värdena något för vin jämfört med tidigare beräkningssätt.

Tabell 3. Den totala alkoholkonsumtionen i Sverige 1996-2010 uppdelad på dryckesslag och anskaffningssätt, i liter alkohol (100 %) per invånare 15 år och äldre.

	1996	1998	2000	2001	2002	2003	2004	2005	2006	2007	2008	2009*	2009**	2010	2011	2012
Sprit, totalt	2,7	2,5	2,2	2,4	2,6	2,6	2,8	2,6	2,4	2,4	2,1	2,0	2,3	2,3	2,0	2,0
Systembolaget	1,4	1,2	1,2	1,2	1,2	1,1	1,0	0,9	0,9	1,0	1,0	1,0	1,0	1,0	0,9	0,9
Restauranger	0,5	0,7	0,6	0,2	0,2	0,1	0,1	0,1	0,1	0,1	0,1	0,2	0,2	0,2	0,1	0,1
Resandeförsel	0,5	0,3	0,2	0,7	0,7	1,0	1,2	1,0	0,9	0,9	0,8	0,5	0,8	0,9	0,8	0,7
Smuggling	0,2	0,2	0,1	0,2	0,2	0,2	0,2	0,4	0,3	0,3	0,2	0,2	0,3	0,2	0,1	0,2
Hemtillverkning	0,1	0,1	0,1	0,2	0,2	0,1	0,2	0,1	0,1	0,1	0,1	0,1	0,1	0,1	0,0	0,0
Vin, totalt	2,3	2,7	2,9	3,2	3,7	3,8	3,8	3,7	3,7	3,8	3,7	3,8	3,7	3,8	4,0	3,8
Systembolaget	1,7	1,9	1,9	2,1	2,3	2,6	2,4	2,4	2,5	2,7	2,8	3,0	3,0	3,1	3,2	3,2
Restauranger	0,2	0,2	0,2	0,3	0,3	0,3	0,3	0,3	0,2	0,3	0,3	0,3	0,3	0,3	0,3	0,3
Resandeförsel	0,3	0,4	0,6	0,6	0,7	0,8	0,8	0,7	0,6	0,5	0,5	0,3	0,3	0,3	0,3	0,3
Smuggling	-	-	0,0	0,0	0,0	0,1	0,1	0,1	0,1	0,1	0,1	0,1	0,1	0,0	0,0	0,0
Hemtillverkning	0,2	0,2	0,2	0,2	0,3	0,2	0,2	0,2	0,1	0,1	0,1	0,1	0,1	0,1	0,1	0,0
Starköl, totalt	1,7	1,8	2,2	2,4	2,7	2,9	3,1	3,0	2,9	2,9	2,8	2,7	2,9	2,7	2,6	2,6
Systembolaget	0,8	0,8	1,1	1,2	1,3	1,4	1,3	1,3	1,4	1,5	1,5	1,6	1,6	1,6	1,6	1,6
Restauranger	0,6	0,6	0,6	0,6	0,6	0,6	0,6	0,6	0,5	0,5	0,5	0,5	0,5	0,5	0,5	0,5
Resandeförsel	0,3	0,4	0,4	0,5	0,5	0,5	0,7	0,5	0,4	0,4	0,4	0,3	0,3	0,3	0,3	0,3
Smuggling			0,1	0,2	0,3	0,4	0,6	0,6	0,5	0,4	0,4	0,3	0,4	0,2	0,2	0,2
Hemtillverkning	0,0	0,0	0,0	0,0	0,0	0,0	0,0	0,0	0,0	0,0	0,0	0,0	0,0	0,0	0,0	0,0
Folköl, totalt	1,3	1,2	1	0,9	0,8	0,8	0,7	0,7	0,6	0,6	0,6	0,6	0,6	0,6	0,6	0,5
Cider, totalt	-	-	0,1	0,1	0,1	0,1	0,1	0,1	0,1	0,1	0,1	0,1	0,1	0,1	0,2	0,2
Internet, totalt	-	-	-	-	-	-	0,02	0,03	0,04	0,02	0,01	0,03	0,04	0,04	0,05	0,06
Total alkoholkonsumtion	8,0	8,2	8,4	9,1	9,9	10,2	10,5	10,1	9,8	9,8	9,5	9,3	9,6	9,5	9,4	9,2

Källor: 1996, 1998; KALK-studien (Kühlhorn m.fl. 2000). 2000: Beräkningar av den s.k. KAMEL-gruppen (se Leifman m.fl.2000). 2001, 2002: Monitordata (se Leifman, H. & Gustafsson, N-K. 2003). Övriga källor: Systembolaget, Statens folkhälsoinstitut. Frågor om smuggling av vin och starköl ställdes inte 1996 och 1998. På grund av avrundning är summan av delmängderna inte alltid identisk med totalsumman.

*=gamla beräkningsmetoden, **nya beräkningsmetoden

I **Tabell 4** presenteras alkoholkonsumtionen under tidsperioden 2001-2012 utifrån typ av dryck och anskaffningssätt rangordnade efter andel i den totala konsumtionen år 2012. Handel via internet, hemtillverkning samt cider och blanddrycker är inte medräknade i denna sammanställning då de utgör en så pass liten del av den totala konsumtionen.

Den vanligaste anskaffningen av alkohol är inköp av vin på Systembolaget som svarar för över en tredjedel (35 procent) av all alkohol som konsumerades under 2012. Näst vanligast är starköl inköpt på Systembolaget med en knapp femtedel (18 procent) och därefter kommer sprit inköpt på Systembolaget, som svarade för en tiondel. Lägst andel i den totala konsumtionen har hemtillverkat öl, och köp av folköl på restaurang, som svarar för mindre än en procent av den totala alkoholkonsumtionen.

Den mest betydande förändring som skett under denna period är att vin- och ölförsäljning på Systembolaget har ökat sina andelar av den totala konsumtionen samtidigt som sprit köpt på Systembolaget, folkölsförsäljning i livsmedelsbutiker och vin som köpts under resor utomlands utgör en allt mindre andel av det som dricks totalt.

Tabell 4 Andelar (%) av den totala alkoholkonsumtionen under perioden 2001 till 2012 efter dryck och anskaffningssätt. Kategorierna är rangordnade efter fördelningen under 2012.

Typ av dryck och anskaffningssätt	2001	2002	2003	2004	2005	2006	2007	2008	2009	2010	2011	2012
Vin, Systembolaget	24	25	25	24	26	28	29	30	32	33	34	35
Starköl, Systembolaget	13	13	13	12	13	15	15	16	17	17	17	18
Sprit, Systembolaget	13	12	11	9	9	10	10	10	10	10	10	10
Sprit, resandeförsel	7	7	9	12	10	9	9	8	8	9	9	8
Folköl, livsmedelsbutiker	10	8	8	6	6	7	7	6	6	6	6	6
Starköl, restauranger	6	6	6	6	6	6	5	6	6	5	6	6
Starköl, resandeförsel	5	5	5	6	5	4	4	4	4	3	4	4
Vin, restauranger	3	3	3	3	2	3	3	3	3	3	4	4
Vin, resandeförsel	7	7	7	8	7	6	5	5	3	3	4	3
Sprit, smuggling	2	3	2	2	4	4	3	2	3	2	1	2
Starköl, smuggling	2	3	4	5	5	5	4	4	4	3	2	2
Sprit, restauranger	2	2	2	1	1	1	1	1	2	2	1	1
Vin, hemtillverkning	2	3	2	2	2	1	1	1	1	1	1	0
Sprit, hembränd	3	2	1	2	1	1	1	1	1	1	0	0
Vin, smuggling	0	0	1	1	1	1	1	1	1	0	0	0
Starköl, hemtillverkning	0	0	0	0	0	0	0	0	0	0	0	0
Folköl, restauranger	0	0	0	0	0	0	0	0	0	0	0	0
Summa	100	100	100	100	100	100	100	100	100	100	100	100

Källor: SoRAD, Systembolaget, Statens folkhälsoinstitut. P.g.a. avrundning är summan av delmängderna inte alltid identisk med totalsumman.

** Inkluderar även försäljning på restaurang, ca 1 procent av den totala folkölsförsäljningen.

Den resandeförda alkoholen

I följande avsnitt redovisas mer detaljerade uppgifter om resandeförseln som är den enskilt största oregistrerade delmängden. Kapitlet beskriver resandeförseln under det senaste decenniet och tar upp resandevanor, hur stor andel som tar med sig alkohol vid hemresan och hur mycket samt i vilka länder man köpte alkoholen.

Hur ofta gör svenskarna utlandsresor och hur reser man?

År 2012 hade 18 procent av befolkningen i åldern 16-80 år varit på minst en utlandsresa under de senaste 30 dagarna (**Tabell 5**). Mer än varannan resa gjordes med flyg, medan båt- och bilresor stod för 17 respektive 16 procent. De färdsätt som brukas i minst omfattning i samband med utlandsresor är buss och tåg (4 respektive 7 procent). Fördelningen av färdsätt till utlandet över tid är relativt konstant men det finns en tendens att flygresor ökar medan bil- och båtresor minskar.

Tabell 5. Andel svenskar (%) som har varit utomlands under de senaste 30 dagarna uppdelat på olika färdsätt under 2001-2012*.

	2001	2002	2003	2004	2005	2006	2007	2008	2009	2010	2011	2012
Rest utomlands (%)	19	17	17	18	18	18	18	18	16	16	17	18
Färdsätt (%)												
Flyg	40	39	38	40	45	48	48	51	52	53	54	55
Båt	26	26	28	27	25	21	21	20	18	18	16	17
Bil	21	23	23	22	19	19	20	18	18	18	18	16
Buss	7	5	5	6	5	5	5	5	5	4	4	4
Tåg	6	6	6	5	5	6	5	6	6	6	7	7
Summa:	100	100	100	100	100	100	100	100	100	100	100	100

*Beräkningar baserade på senaste resan och viktat för ålder, kön och region.

Hur många resenärer tar med alkohol?

I mätningar av alkoholförseln är benägenheten att köpa med sig alkohol en grundläggande uppgift. **Tabell 6** presenterar data över detta och visar att drygt 40 procent av utlandsresenärerna under 2012 tog med sig någon alkohol. Mönstret varierar betydligt mellan olika färdsätt. Vanligast är alkoholförsel bland resenärer som anländer med båt (61 procent) följt av buss (52 procent), bil (42 procent) och flyg (38 procent). Minst vanligt är det att tågresenärer tar in alkohol (15 procent).

Andelen som tar med alkohol under 2012 är den lägsta som uppmätts under mätperioden och gäller för samtliga färdssätt. Utvecklingen totalt sett utmärks av en gradvis nedgång, i synnerhet efter 2004. Jämför man den aktuella siffran för 2012 med siffror för 2004, tar drygt 20 procentenheter färre resenärer med sig alkohol i samband med utlandsresan. Med andra ord – tidigare tog drygt 6 av 10 resenärer med sig alkohol mot 4 av 10 enligt aktuella data. Nedgången gäller alla färdmedel men främst har benägenheten att ta med alkohol vid flygresor sjunkit (med mellan 20 och 30 procentenheter sedan de första åren på 2000-talet).

Tabell 6. Andel utlandsresenärer som uppger att de tagit med alkohol den senaste resan samt andel som tagit med alkohol den senaste resan för respektive färdssätt (%).

Införsel	2001	2002	2003	2004	2005	2006	2007	2008	2009	2010	2011	2012
Andel som tog med alkohol (%):	65	61	63	63	61	56	55	52	46	47	44	42
För olika färdssätt (%):												
Flyg	67	60	63	60	56	52	50	47	42	41	39	38
Båt	74	77	76	75	76	70	72	73	65	66	68	61
Bil	57	58	58	60	61	57	53	49	45	48	44	42
Buss	60	64	63	62	65	59	76	59	60	58	64	52
Tåg	37	32	29	31	33	35	28	22	24	23	27	15

Sprit är den alkoholdryck som utlandsresenärer oftast tar med. År 2012 förde 30 procent av resenärerna med sig sprit medan motsvarande andelar för vin och öl var 17 respektive 11 procent (**Tabell 7**). Denna fördelning har varit relativt stabil under undersökningsperioden.

Under 2012 var den vanligaste mängden (typvärdet) införd sprit 1 liter medan medelvärdet uppgick till 3 liter. Det finns dock en mindre grupp som köper betydligt mer och exempelvis uppger 3 procent av resenärerna att man tog med mer än 10 liter sprit vid den senaste resan. Den vanligaste införda mängden vin i termer av flaskor om 75 centiliter, var 2 flaskor men med ett medelvärde runt 6 flaskor. Vad gäller öl var den typiska mängden beträffande 33 cl burkar, som är den vanligaste förpackningen, 24 burkar, med ett medelvärde på 71. Även detta visar att det finns en betydande spridning bland utlandsresenärer i hur mycket alkohol man tar med en mindre grupp som tar stora mängder medan majoriteten handlar relativt små mängder.

Tabell 7. Andel utlandsresenärer⁶ som tar med olika alkoholdrycker samt genomsnittliga och typiska mängder för spritflaskor (100 cl), vinflaskor (75 cl) och ölburkar (33 cl)⁷.

Införsel uppdelat på dryckesslag	2001	2002	2003	2004	2005	2006	2007	2008	2009	2010	2011	2012
Sprit												
Andel som tar in (%):	49	38	46	49	46	42	42	38	35	35	33	30
Medel antal 100 cl	3	3	4	4	6	7	4	4	4	7	5	3
Median	2	2	2	2	2	2	2	2	2	2	2	2
Typvärde	1	1	1	1	1	1	1	1	1	1	1	1
Minst 10 liter (%)	2	3	5	8	9	8	7	6	7	8	5	3
Vin												
Andel som tar in (%):	22	28	32	31	28	25	24	22	19	19	17	17
Medel antal 75 cl	8	10	8	10	9	7	8	7	7	7	8	6
Median	4	4	4	4	4	4	3	3	3	3	3	3
Typvärde	2	2	2	2	2	2	2	2	2	2	2	2
Öl												
Andel som tar in (%):	18	25	24	24	20	17	17	16	12	12	10	11
Medel antal burkar 33 cl	49	50	61	72	80	69	80	80	85	74	82	71
Median	24	24	48	48	48	48	48	48	48	45	48	48
Typvärde	24	24	24	24	24	24	24	24	24	24	24	24

Var handlar man? - den resandeförda alkoholens ursprungsland 2003-2012

Under 2012 var Tyskland det land som hemvändande svenska utlandsresenärer i störst utsträckning hade köpt sin alkohol i, med en andel om 45 procent av den totala införseln mätt i 100 procentig ren alkohol (**tabell 8**). Tyskland är det ursprungsland där den största mängden införd alkohol har inhandlats under hela mätperioden och andelen har legat stabilt på mellan 40 och 50 procent. Alkoholinförseln från Danmark har minskat under perioden och står idag för 13 procent av all införd alkohol jämfört med över 20 procent under perioden 2003-2006. Alkoholinförsel från Finland utgör 8 procent år 2012 och har varit relativt oförändrad under samtliga år. Gruppen ”övriga EU-länder” har också ökat något och står idag för 22 procent medan införseln från länder ”utanför EU” har legat relativt stabilt under senare år runt 10 procent. Sedan 2005 presenteras även data för de baltiska länderna och Polen som stått för mellan 1 och 4 procent under hela perioden och under 2012 stod för 1 procent vardera.

⁶ Beräkningar grundade på senaste resan. Den näst senaste resan är inte inkluderad.

⁷ Värdena har ej kapats och är inte uppdelade på antal köpare på det sätt som görs vid de totala skattningarna. De gäller för ett köptillfälle. Skulle beräkningarna istället utgå från på totala mängden för de olika alkoholsorterna som tas in (med värdena kapade utifrån indikativa införselnivåer samt uppdelat på antalet resenärer som köpt tillsammans den senaste resan) skulle medelvärdena för de införda dryckerna bli mängder motsvarande 2 flaskor (100 cl), för sprit 6 flaskor (75 cl) för vin och för 47 burkar (33 cl). (Enligt ej redovisade beräkningar).

Tabell 8. Resandeförselns ursprung: Andelar av den totala resandeförseln fördelat efter inköpsland⁸.

	2003	2004	2005	2006	2007	2008	2009	Ren alkohol		
								2010	2011	2012
Danmark	24	22	22	21	16	14	11	12	16	13
Tyskland	38	43	42	41	44	49	45	48	46	45
Finland	7	6	6	6	7	7	8	7	6	8
Estland/Lettland/Litauen	-	-	2	4	3	3	3	3	2	1
Polen	-	-	1	2	2	1	2	1	1	1
Övriga EU*	18	17	17	17	20	16	21	20	19	22
Utanför EU	14	12	9	9	8	9	9	9	10	9
Totalt (%)	100	100	100	100	100	100	100	100	100	100

En dryckesspecifik uppdelning av införseln visar att samtliga alkoholdrycker köps mest i Tyskland men att det framförallt gäller öl och vin, där Tyskland stod för 63 respektive 56 procent av införseln under 2012 medan spritinförseln stod för ca en tredjedel (**Tabell 8**). Speciellt öl- och vininförseln är idag högre i Tyskland än vid början av mätperioden dvs. 2003/2004. Drygt en femtedel av vin- respektive ölinförseln kom från Danmark medan vad gäller sprit, så köptes under 2012, för första gången, lika mycket sprit i Finland som i Danmark, 9 respektive 8 procent. Andelen införseln från Danmark visar en sjunkande trend över tid för samtliga alkoholdrycker.

⁸ Total resandeförsel har beräknats genom att omvandla volymer för öl, vin, sprit och starkvin till antal liter 100-procentig alkohol. De reviderade vikterna har använts sedan 2009 vilket innebär att införsel av öl och sprit påverkar andelarna alkohol något mer än tidigare medan införsel av vin påverkar andelarna något mindre.

Tabell 9. Resandeförselns ursprung: Länder och områden där den resandeförda alkoholen inhandlats under åren 2003-2010⁹.

	2003	2004	2005	2006	2007	2008	2009	2010	2011	2012
Sprit										
Danmark	15	19	17	15	11	9	11	9	11	8
Tyskland	29	34	32	31	32	40	30	40	32	33
Finland	7	7	8	8	9	6	9	7	8	9
Estland/ Lettland/Litauen	-	-	4	5	6	4	4	3	3	2
Polen	-	-	2	3	2	1	3	1	1	1
Övriga EU*	27	22	23	25	28	25	29	26	28	33
Utanför EU*	22	18	14	14	13	15	14	14	16	14
Totalt	100	100	100	100	100	100	100	100	100	100
Vin										
Danmark	28	24	27	26	20	20	11	13	24	22
Tyskland	46	49	46	49	50	50	59	54	55	56
Finland	4	5	3	3	4	7	5	6	4	6
Estland/ Lettland/Litauen	-	-	1	1	2	2	1	2	1	1
Polen	-	-	1	1	1	1	1	1	1	0
Övriga EU*	15	14	14	14	18	12	19	21	11	12
Utanför EU*	7	8	8	5	5	8	4	4	4	4
Totalt	100	100	100	100	100	100	100	100	100	100
Öl										
Danmark	33	25	25	26	20	17	12	18	18	22
Tyskland	42	52	55	51	62	66	67	65	70	63
Finland	8	6	8	6	7	9	7	8	5	10
Estland/ Lettland/Litauen	-	-	1	4	1	2	3	2	1	1
Polen	-	-	1	3	2	2	2	2	2	1
Övriga EU*	8	10	8	7	6	3	6	5	3	3
Utanför EU*	9	7	2	3	2	1	3	1	1	1
Totalt	100	100	100	100	100	100	100	100	100	100

⁹ Sprit, vin och starköl. Vin är här definierat som vin och starkvin tillsammans. De reviderade vikterna har använts sedan 2009 men det påverkar inte resultatet eftersom dryckerna redovisas var för sig. Eftersom nya medlemsländer tillkommit i EU under perioden är kategorierna inte identiska 2003-2012.

Konsumtionen i olika grupper utifrån självrapporterade uppgifter

Genomsnittskonsumtion

I detta avsnitt presenteras alkoholkonsumtionens utveckling enligt självrapporterade uppgifter vilket möjliggör en belysning av alkoholvanornas utveckling i olika grupper och regioner men även av utvecklingen i termer av dryckesmönster som t.ex. berusningsdrickande. En fördel med självrapporterade data är således att de kan ge en indikation på om förändringar i den totala alkoholkonsumtionen är lokaliserad till exempelvis vissa åldersgrupper eller till kvinnor eller män, eller om en eventuell förändring förefaller ha skett överlag i befolkningen.

I **Tabell 12** och **Diagram 15** jämförs inledningsvis den självrapporterade konsumtionen med skattningar av den totala alkoholkonsumtionen, det vill säga summan av den registrerade och den oregistrerade konsumtionen, mätt på anskaffningsbasis under åren 2004–2012. Den självrapporterade konsumtionen har beräknats med hjälp av dryckesspecifika kvantitets- och frekvensfrågor som berör *de senaste 30 dagarna*. Respondenterna har uppgett hur ofta de har druckit olika alkoholdrycker under de senaste 30 dagarna (frekvens) samt den genomsnittliga mängden vid dessa tillfällen (kvantitet). Genom att kombinera dessa uppgifter om frekvens och kvantitet och lägga ihop uppgifter för varje månad fås en skattning av befolkningens (självuppskattade) alkoholkonsumtion under ett år.

Som väntat är det en betydande skillnad i nivå mellan total- och självrapporterad konsumtion såtillvida att den självrapporterade konsumtionen endast fångar in ca 40 procent av den totala ”faktiska” konsumtionen. Detta är kopplat till det välkända problemet med underrapportering i frågeundersökningar som berör alkoholvanor och som beror på i huvudsak två omständigheter. Den första är att storkonsumenter ofta är underrepresenterade bland de som svarar i frågeundersökningar medan deras alkoholinköp på Systembolaget, restaurang samt av folköl i livsmedelsbutiker ingår i den skattade totalkonsumtionen. Den andra orsaken är att de respondenter som svarar på frågeundersökningar tenderar att såväl glömma bort som medvetet underrapportera sin konsumtion.

Vad gäller den övergripande trenden under tidsperioden är de båda måtten samstämmiga, även om det för enskilda år finns avvikelser. Totalkonsumtionen baserad på anskaffning av alkohol uppvisar en i det närmaste kontinuerlig nedgång från 10,5 liter år 2004 till 9,2 under 2012 och samtidigt har den självrapporterade konsumtionen minskat; från 4,3 liter till 3,7 liter under motsvarande tidsperiod.

I Tabell 12 redovisas även andelen riskkonsumenter utifrån självrapporterade konsumtionsuppgifter. Det bör nämnas att det finns flera definitioner av riskkonsumtion som ger olika skattningar av hur omfattande riskkonsumtion är. Definitionen som använts här innebär en alkoholkonsumtion som motsvarar minst 14 ”standardglas” alkohol i veckan för män och 9 glas för kvinnor. Motsvarande veckokonsumtion uttryckt i cl ren alkohol är 21 cl för män och 14 cl för kvinnor. Andelen riskkonsumenter uppgick år 2012 till 7 procent av kvinnorna och 12 procent av männen. År 2004 var motsvarande andelar 9 % bland kvinnor

och 16 % bland männen, vilket innebär att det har skett en nedgång även enligt dessa data och att den är mest markant bland män.

Tabell 10. Självrapporterad alkoholkonsumtion samt total alkoholkonsumtion baserad på anskaffning (registrerad försäljning plus skattningar av den oregistrerade alkoholen), i liter 100 % alkohol per invånare 15 år och äldre. År 2004-2012.

	2004	2005	2006	2007	2008	2009	2010	2011	2012
Anskaffning	10,5	10,2	9,8	9,8	9,4	9,6	9,5	9,4	9,2
Självrapporterad	4,3	4,3	4,2	3,9	3,9	3,7	3,8	3,7	3,7
Andel (%)	41	40	43	40	41	39	40	39	40
Män									
Medel- konsumtion	6,2	5,8	5,9	5,6	5,6	5,2	5,1	5,0	5,1
Risk (%)	16	15	16	15	14	13	13	12	12
Kvinnor									
Medel- konsumtion	2,6	2,5	2,6	2,4	2,5	2,4	2,5	2,4	2,4
Risk(%)	9	9	10	8	9	8	8	8	7

Självrapporterad alkoholkonsumtion i olika grupper

I **Tabell 11a** och **b** redovisas den självrapporterade konsumtionen samt andelen riskkonsumenter under perioden 2004 – 2012 för kvinnor och män separat samt uppdelat på kön och sju olika åldersgrupper. Generellt kan sägas att konsumtionen är högst i gruppen 20-24 år bland både kvinnor och män, men att det har skett en utjämning med betydligt mindre skillnader 2012 jämfört med 2004 mellan olika åldersgrupper.

Resultaten tyder på att det bland männen skett nedgångar i samtliga åldersgrupper under 50 år. Framförallt tycks de yngre männen (16-19 år respektive 20-24 år) ha minskat sin konsumtion med en nedgång med ca 30–40 procent under den studerade perioden. Män över 65 år har dock ökat sin konsumtion något. Andelen riskkonsumenter bland män följer ett liknande mönster; nedgångar speciellt bland åldersgrupper under 50 år. Också bland kvinnor framkommer en minskad konsumtion i flertalet åldersgrupper under perioden 2004-2012, speciellt i grupperna 20-29 år. Ett undantag är gruppen 65-80 år där konsumtionen istället har ökat något.

Tabell 11a. Självrapporterad alkoholkonsumtion (medelvärde) och andelen riskkonsumenter
2004 – 2012*. Män.

	2004	2005	2006	2007	2008	2009	2010	2011	2012
16-19 år									
Medelkonsumtion.	6,67	5,36	5,06	5,11	4,68	4,06	4,12	3,61	4,14
Riskkonsumenter (%)	17	15	13	14	12	12	10	7	11
20-24 år:									
Medelkonsumtion	9,14	9,86	9,07	9,28	7,33	7,83	6,23	6,89	6,22
Riskkonsumenter (%)	28	29	25	27	20	22	18	18	15
25-29 år									
Medelkonsumtion	7,31	7,62	7,96	7,29	6,12	6,55	6,14	5,67	4,35
Riskkonsumenter (%)	21	21	23	20	15	19	16	16	9
30-39 år									
Medelkonsumtion	6,63	6,0	6,44	5,88	6,10	5,27	4,91	5,19	5,33
Riskkonsumenter (%)	17	15	18	16	15	13	11	11	12
40-49 år									
Medelkonsumtion	6,65	5,97	5,88	5,89	6,69	5,51	5,73	5,3	5,66
Riskkonsumenter (%)	16	15	16	15	17	13	15	13	14
50-64 år									
Medelkonsumtion	5,61	5,24	5,51	5,43	5,46	5,32	5,19	5,36	5,34
Riskkonsumenter (%)	14	14	15	14	14	14	13	14	12
65-80 år									
Medelkonsumtion	3,99	3,94	4,23	3,74	4,22	4,20	4,19	4,45	4,47
Riskkonsumenter (%)	10	10	10	9	10	10	11	10	10

* 2004 finns endast data för januari – september. Estimat för hela året har skattats genom att jämföra 2004 med 2005 under perioden jan – sep.

Tabell 11b. Självrapporterad alkoholkonsumtion (medelvärde) och andelen riskkonsumenter
2004–2012*. Kvinnor.

	2004	2005	2006	2007	2008	2009	2010	2011	2012
16-19 år									
Medelkonsumtion	2,68	3,49	2,92	2,87	2,65	2,55	2,48	1,96	2,08
Riskkonsumenter (%)	9	15	11	11	11	11	10	6	8
20-24 år									
Medelkonsumtion	4,77	3,61	3,78	3,71	3,54	3,27	2,98	3,21	2,09
Riskkonsumenter (%)	21	14	16	15	15	12	11	15	8
25-29 år									
Medelkonsumtion	3,14	3,15	3,39	2,70	3,19	2,78	2,23	1,71	1,37
Riskkonsumenter (%)	12	11	15	10	12	11	5	5	3
30-39 år									
Medelkonsumtion	2,62	2,46	2,53	2,29	2,30	2,23	2,31	2,31	2,14
Riskkonsumenter (%)	9	9	9	7	7	7	7	8	7
40-49 år									
Medelkonsumtion	2,79	2,84	3,06	2,77	2,95	2,69	2,82	2,76	2,77
Riskkonsumenter (%)	9	9	12	9	10	9	10	9	8
50-64 år									
Medelkonsumtion	2,63	2,51	2,72	2,64	2,72	2,68	2,69	2,85	2,74
Riskkonsumenter (%)	8	9	10	9	9	9	9	9	9
65-80 år									
Medelkonsumtion	1,48	1,62	1,54	1,62	1,69	1,72	1,81	1,95	1,94
Riskkonsumenter (%)	4	5	5	5	5	5	6	6	5

* 2004 finns endast data för januari – september. Estimat för hela året har skattats genom att jämföra 2004 med 2005 under perioden jan – sep.

Intensivkonsumtion

Att dricka en stor mängd alkohol vid ett och samma tillfälle brukar betecknas som intensivkonsumtion. Frågan som ligger till grund för att identifiera sådan konsumtion i denna rapport är formulerad enligt följande: *Hur ofta har du vid ett och samma tillfälle druckit alkohol så att det motsvarar minst en flaska vin (75 cl) eller 5 snapsglas sprit (25 cl) eller fyra burkar starköl eller starkcider eller 6 burkar folköl?* I **Tabell 12a** och **b** redovisas hur vanligt det är med intensivkonsumtion bland män och kvinnor i olika åldergrupper under perioden 2002-2012.

Män intensivkonsumerar betydligt oftare än kvinnor. Cirka 35 procent av männen har intensivkonsumerat minst en gång under de senaste 30 dagarna mot ca 15 procent av kvinnorna under 2012. Intensivkonsumtion är vanligast i den yngre ålderskategorin 16-29 år där ca 45 procent av männen och 30 procent av kvinnorna hade intensivkonsumerat minst en gång under de senaste 30 dagarna. Denna andel sjunker sedan med ökad ålder och utgör ca 3 procent av kvinnorna i den äldsta ålderskategorin (65-80 år) och 14 procent av de äldsta männen. Dessa köns- och ålderskillnader återfinns för samtliga år bakåt till 2002, dvs. att män intensivkonsumerar oftare än kvinnor och yngre personer intensivkonsumerar oftare än äldre.

Det framkommer också att andelen som intensivkonsumerat någon gång (senaste 30 dagarna) minskar kraftigt bland både män och kvinnor mellan 2002 och 2012. Nedgången sker främst i den yngsta åldersgruppen men även i gruppen 30-49 år. I åldersgruppen 16-29 år minskar exempelvis andelen kvinnor som intensivkonsumerat från 43 till 27 procent mellan år 2002 och 2012, och även i åldersgruppen 30-49 år sker en minskning från 25 till 17 procent. Bland män i åldern 16-29 år minskar andelen från 67 till 44 procent med en motsvarande nedgång i åldersgruppen 30-49 år från 54 till 44 procent. Bland både män och kvinnor i de högre åldrarna, 50-64 år och 65-80 år, är intensivkonsumtionen i stort sett oförändrad under perioden.

Tabell 12a. Andel kvinnor (%) i olika åldersgrupper med olika frekvens av intensivkonsumtion av alkohol under den senaste 30-dagarsperioden. År 2002-2012.

	2002	2003	2004	2005	2006	2007	2008	2009	2010	2011	2012
Alla 16-80 år											
Oftare än en gång i veckan	1,4	1,3	1,2	1,1	1,3	0,9	0,9	0,8	0,9	0,9	0,6
En gång i veckan	2,4	2,5	2,5	2,4	2,2	2,0	1,8	1,5	1,6	1,4	1,4
1-3 gånger/mån	17,7	16,6	14,8	15,1	15,7	13,7	13,0	14,0	13,6	12,0	12,4
Aldrig	78,5	79,6	81,5	81,4	80,9	83,5	84,3	83,6	84,0	85,8	85,6
16-29 år											
Oftare än en gång i veckan	3,5	3,2	3,6	2,9	3,6	2,2	2,1	1,3	1,8	1,4	0,9
En gång i veckan	5,2	6,1	6,2	6,4	4,9	4,6	4,5	3,7	3,5	3,5	3,8
1-3 gånger/mån	34,0	31,6	26,3	28,0	28,1	25,9	23,3	24,7	22,3	22,2	22,5
Aldrig	57,2	59,2	63,9	62,7	63,4	67,4	70,2	70,3	72,4	72,8	72,8
30-49 år											
Oftare än en gång i veckan	1,0	1,2	0,8	0,7	0,8	0,7	0,7	0,9	0,8	0,8	0,6
En gång i veckan	2,5	2,3	2,3	1,8	1,8	2,1	1,2	1,3	1,6	1,2	1,0
1-3 gånger/mån	21,5	20,4	18,8	18,7	18,4	15,4	15,2	15,8	16,3	14,7	15,4
Aldrig	75,0	76,1	78,2	78,4	79,0	81,8	82,9	82,0	81,3	83,3	83,0
50-64 år											
Oftare än en gång i veckan	0,8	0,8	0,5	0,5	0,6	0,4	0,5	0,7	0,6	0,8	0,7
En gång i veckan	1,2	1,1	0,9	1,0	1,4	0,7	1,1	0,7	0,9	1,0	0,9
1-3 gånger/mån	8,6	7,7	7,7	7,5	9,0	7,9	7,8	8,7	9,7	8,8	9,7
Aldrig	89,4	90,4	90,9	97,1	89,0	91,0	90,6	89,9	88,7	89,4	88,7
65-80 år											
Oftare än en gång i veckan	0,2	0,1	0,0	0,2	0,1	0,2	0,3	0,3	0,4	0,5	0,2
En gång i veckan	0,3	0,4	0,3	0,2	0,2	0,3	0,1	0,2	0,3	0,4	0,5
1-3 gånger/mån	1,6	1,8	1,1	1,4	3,2	2,1	2,1	4,4	3,6	3,0	2,2
Aldrig	97,9	97,7	98,6	97,1	96,5	97,4	97,5	95,1	95,8	96,1	97,0

Tabell 12b. Andel män (%) i olika åldersgrupper med olika frekvens av intensivkonsumtion av alkohol under den senaste 30-dagarsperioden. År 2002-2012.

	2002	2003	2004	2005	2006	2007	2008	2009	2010	2011	2012
Alla 16-80 år											
Oftare än en gång i veckan	4,5	5,0	5,0	4,3	4,8	4,5	4,3	4,0	3,3	3,4	3,4
En gång i veckan	7,7	7,9	7,7	8,0	7,5	7,2	6,0	5,3	5,1	5,0	5,5
1-3 gånger/mån	33,5	30,4	29,5	28,3	28,4	28,4	26,9	25,5	26,5	24,0	26,0
Aldrig	54,3	56,7	57,8	59,3	59,4	59,9	62,8	65,2	65,1	67,7	65,1
16-29 år											
Oftare än en gång i veckan	7,8	9,2	8,9	8,3	8,1	8,0	5,7	6,0	5,5	5,3	4,1
En gång i veckan	12,6	13,6	13,1	13,7	12,3	11,5	8,6	8,7	8,0	7,9	8,7
1-3 gånger/mån	46,9	38,8	38,3	35,9	36,3	35,8	34,7	30,5	31,7	29,4	31,3
Aldrig	32,7	38,5	39,7	42,2	43,3	44,7	51,0	54,7	54,8	57,4	55,9
30-49 år											
Oftare än en gång i veckan	4,6	5,2	4,9	3,7	4,6	4,2	4,7	3,9	3,4	3,6	4,0
En gång i veckan	8,2	8,1	8,0	8,6	8,2	7,9	6,7	5,6	5,1	5,1	5,3
1-3 gånger/mån	41,7	39,2	38,0	36,8	35,4	35,3	33,6	33,0	34,6	32,0	34,8
Aldrig	45,6	47,5	49,1	51,0	51,8	52,5	55,1	57,4	56,9	59,2	55,9
50-64 år											
Oftare än en gång i veckan	2,9	3,0	3,6	3,0	3,7	3,3	3,7	3,5	2,7	3,3	3,3
En gång i veckan	1,5	6,0	5,3	5,1	4,7	5,3	4,5	4,0	4,8	5,0	5,2
1-3 gånger/mån	22,9	22,1	21,2	19,8	22,4	22,1	20,7	21,0	23,1	20,2	23,0
Aldrig	68,4	69,0	69,9	72,1	69,3	69,4	71,1	71,6	69,4	71,6	68,5
65-80 år											
Oftare än en gång i veckan	1,5	0,9	1,1	1,3	1,5	1,1	1,8	1,7	1,1	1,5	1,9
En gång i veckan	1,5	1,2	1,9	1,9	2,1	1,4	2,5	1,6	1,7	2,0	3,2
1-3 gånger/mån	8,4	8,5	6,7	7,7	7,3	8,1	6,8	8,7	8,3	9,2	8,4
Aldrig	88,7	89,4	90,3	89,0	89,2	89,4	88,9	88,0	88,9	87,3	86,6

Alkoholvanor i ett regionalt perspektiv

I följande avsnitt ges en redovisning av hur alkoholvanorna varierar mellan olika län i Sverige. För att få ett tillräckligt stabilt underlag för länsvisa jämförelser har data för åren 2008-2012 slagits samman (totalt 5 år). Då antalet respondenter i Monitorundersökningen uppgår till ca 18 000 per år, baseras skattningarna därmed på svaren från 90 000 individer och deras konsumtions vanor under de senaste 30 dagarna.

Genomsnittlig alkoholkonsumtion i olika län

I **Diagram 4a** och **b** redovisas hur den genomsnittliga alkoholkonsumtionen varierar mellan olika län uppdelat på män och kvinnor. Den generella bilden är att storstadslänen (Stockholm, Västra Götaland, Skåne) samt Hallands län har en relativt hög konsumtion bland både kvinnor och män medan Norrlandslänen har en relativt låg konsumtion. För vissa län är den relativa positionen olika för kvinnor och män. Blekinge och Gotland har t.ex. en hög konsumtion bland kvinnor men inte bland män.

För kvinnor finner man den högsta alkoholkonsumtionen i Stockholms län där kvinnor rapporterar en genomsnittlig alkoholkonsumtion på 0,3 liter ren alkohol per månad. Bland män rapporteras högst konsumtion i Hallands län med en genomsnittlig alkoholkonsumtion på 0.58 liter per månad. Lägst konsumtion finner man i Norrbottens län för både kvinnor och män. Jämför man de län som har högst konsumtion med de som har lägst är den 1,6 gånger högre bland männen och dubbelt så hög för kvinnor.

Diagram 4a. Genomsnittlig alkoholkonsumtion (liter alkohol 100% per månad) i olika län. Män, perioden 2008-2012.

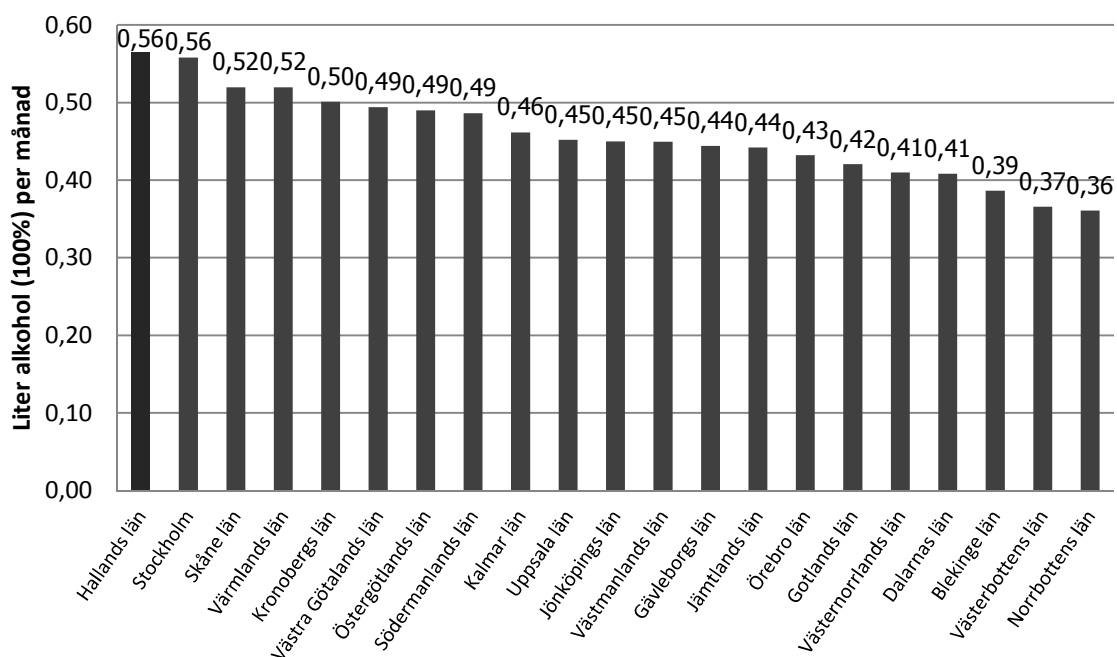
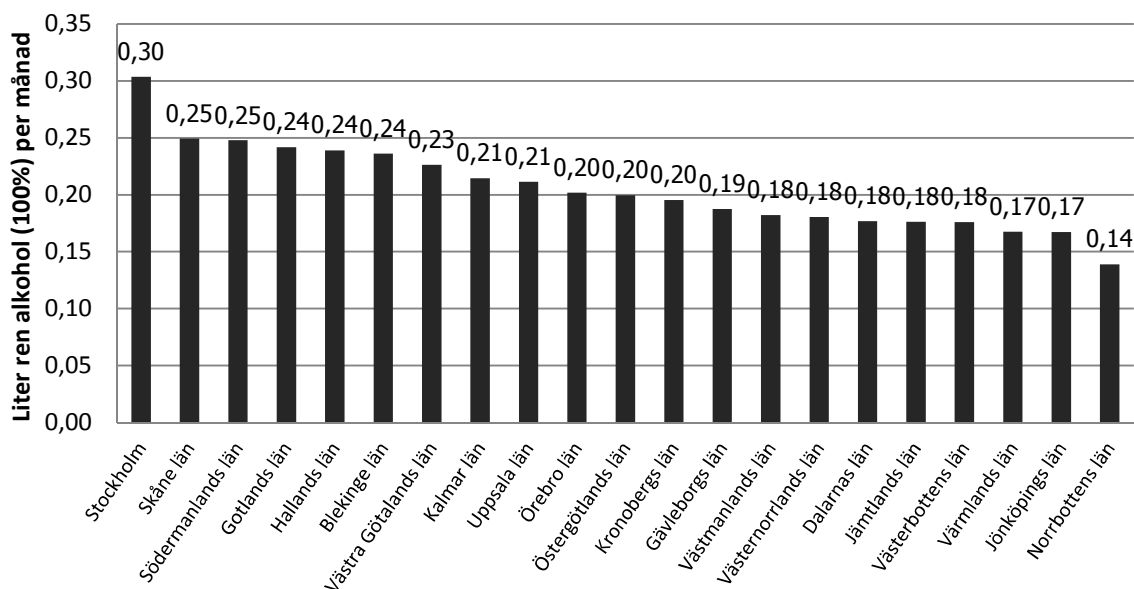


Diagram 4b. Genomsnittlig alkoholkonsumtion (liter alkohol 100% per månad) i olika län. Kvinnor, perioden 2008-2012.



Nykterhet i olika län

Skillnader i nykterhet (här definierat som personer som inte druckit någon alkohol alls under de senaste 30 dagarna) i de olika länen redovisas i **Diagram 5a** och **b**. Bilden blir i det här sammanhanget snarast spegelvänd jämfört med vad som framkom för genomsnittskonsumtionen. Med andra ord är det länen med lägst genomsnittlig alkoholkonsumtion som har flest nykterister medan länen med högst genomsnittskonsumtion uppvisar lägst andelar nykterister. Bland såväl män som kvinnor gäller att Norrbottens, Västerbottens och Jönköpings län hamnar i topp vad gäller nykterhet. Bland kvinnorna uppgår nykteristernas andel i dessa tre län till ca 37 procent medan motsvarande andelar bland männen är 25-29 procent. I Stockholms län, Kronobergs län, Skåne län och Hallands län är man i minst utsträckning nykterister. I dessa län ligger andelen nykterister på ca 15-18 procent av männen och 22-28 procent av kvinnorna.

Diagram 5a. Andelen nykterister (%) i olika län. Män, perioden 2008-2012

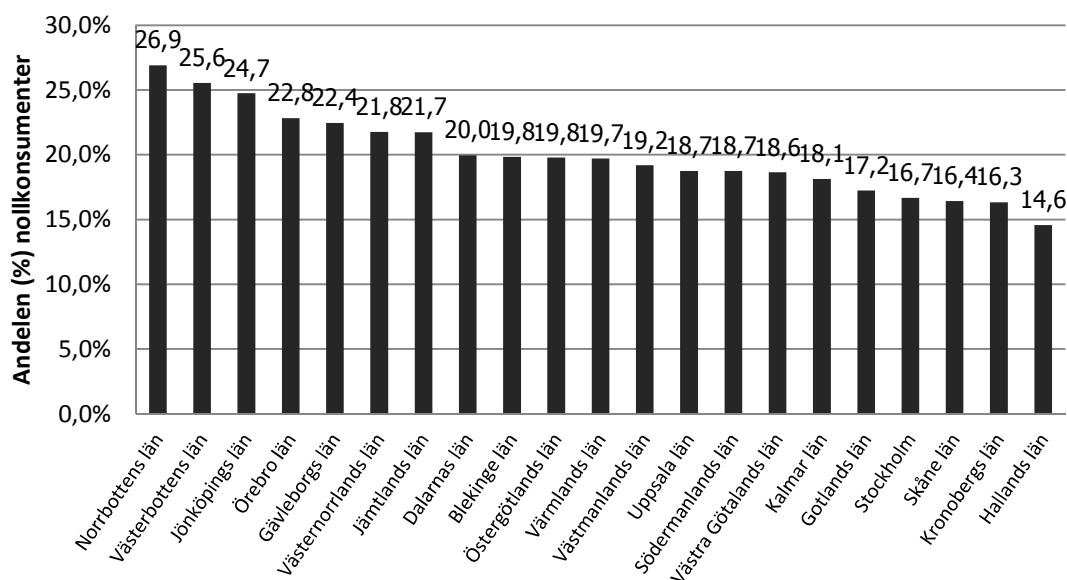
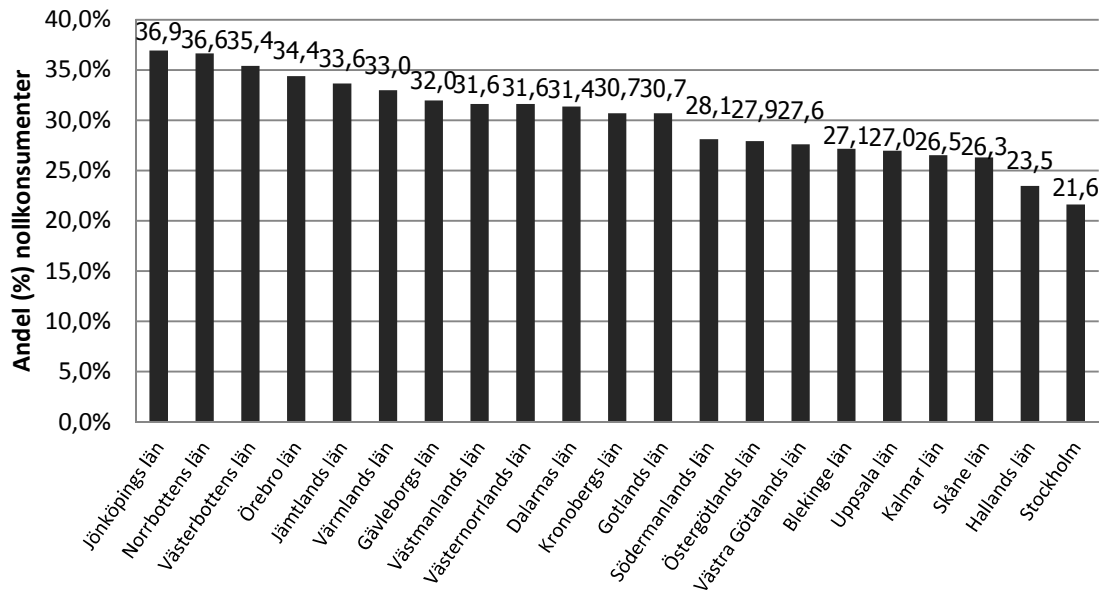


Diagram 5b. Andelen nykterister (%) i olika län. Kvinnor, perioden 2008-2012.



Bilaga 1. Hur ska alkoholförseln mätas? – En genomgång av tillgängliga indikatorer och ett förslag på en reviderad metod

Genomförd av Mats Ramstedt (STAD), Håkan Leifman (CAN), Björn Hibell (CAN), Björn Trolldal (STAD) och Annette Lindell (SoRAD) på uppdrag av Socialdepartementet inom ramen för Projektgruppen som ingår i arbetet med uppföljning och utvärdering av ANDT-strategin.

Bakgrund

Omfattning och utveckling av alkoholkonsumtion som inte registreras i den officiella statistiken, s.k. oregistrerad alkohol, har varit en omdiskuterad fråga i Sverige sedan början 1990-talet. Inledningsvis stod hembränningen i fokus medan alkoholförseln från utlandet började uppmärksammas något senare inför det svenska EU-medlemskapet. Diskussionen utmynnade i att några av de centrala aktörerna på området år 1994 utsåg varsin representant till en forskargrupp, den s.k. KALK-gruppen, som fick i uppdrag att utarbeta en metodik för att mäta och följa den oregistrerade konsumtionen. År 1999 presenterades ett förslag vars principer sedermera kom att tillämpas i Centrum för socialvetenskaplig alkohol- och drogforskning (SoRADs) s.k. monitorundersökning som startade i juni år 2000. Monitorundersökningen har sedan dess löpande tagit fram den officiella bilden av svenskarnas alkoholkonsumtion inklusive oregistrerade delmängder.

Fram till 2004 visade monitorundersökningens beräkningar på stora uppgångar i framförallt resandeförsel (legalt införd av resenärer) och smuggling (illegal vidareförsäljning), uppgångar som var relativt okontroversiella. En anledning till denna konsensus var troligen att uppgången var väntad mot bakgrund av de stegvis alltmer generösa införselkvoterna. I takt med att införseln började falla enligt monitordata efter en toppnotering 2004, började alternativa uppfattningar om utvecklingen alltmer göra sig gällande och debatten återigen intensifieras. Medan den officiella bilden enligt SoRADs monitorundersökning visat att den totala införseln från utlandet (resandeförsel och smuggling av sprit, vin och öl) minskat med ca 55 procent mellan 2004 och 2010 så har uppgifter från branschen dvs. Sprit och Vinleverantörsföreningen (SVL) och Sveriges Bryggerier pekat på en uppgång i storleksordningen 70 procent. Därutöver har tullen regelbundet rapporterat om en omfattande och inte sällan ökande införsel av illegal alkohol.

Det är givetvis olyckligt att det finns så pass olika uppfattningar inte minst då det skapar en osäkerhet om huruvida alkoholpolitiska överväganden och beslut vilar på en korrekt verklighetsbeskrivning. Dessutom är kunskap om alkoholförselns utveckling och omfattning avgörande för vår kunskap om hur mycket alkohol som faktiskt dricks totalt sett i Sverige vilket är viktigt ur ett folkhälsoperspektiv, men också mer specifikt för uppföljningen av de alkoholpolitiska målsättningar som formulerats i regeringens ANDT-strategi.

I denna redovisning presenteras en kritisk granskning av tillgänglig statistik om alkoholförseln med fokus på SoRADs Monitorundersökning men också på de andra statistikkällor som figurerar i alkoholdebatten – dvs. Sveriges Bryggeriers statistik över exporten av svenskt öl till den tyska gränshandeln, Sprit och vinleverantörsföreningens s.k. gränshandelsindex samt den beslagsstatistik som tas fram av Tullverket. Även annan statistik som är relevant i sammanhanget kommer att belysas. Det handlar då främst om andra frågeundersökningar som mäter dels alkoholförsel på andra sätt än monitormätningen och dels skattar totalkonsumtionen med hjälp av självrapporterade uppgifter. Även om det finns andra former av oregistrerad alkohol som t.ex. hembränning, ligger fokus i denna rapport på

alkoholinförseln eftersom den är mest omfattande och har varit föremål för mest diskussion under senare år.

Efter en beskrivning och sammanfattande bedömning av de olika statistikällorna kommer ett förslag på hur alkoholinförseln ska mätas i framtiden att presenteras. I korthet innebär förslaget att utgångspunkten är den statistik som samlas in i monitormätningen men med en ny modell för hur de självrapporterade uppgifterna ska korrigeras för att bli mer tillförlitliga. Enligt den nya modellen kommer resandeförsel och smuggling av öl och sprit räknas upp mer än tidigare medan vin räknas upp mindre.

Olika indikatorer på alkoholinförseln

Monitorundersökningen

Mot slutet av 1990-talet blev det uppenbart att en alkoholstatistik som endast baseras på registrerad försäljning ger en felaktig bild av den totala konsumtionen och hur den förändras över tid. Framförallt följderna av Sveriges EU-medlemskap och kraven på avskaffade införselkvoter gav upphov till nya krav på Sveriges alkoholstatistik. Mot denna bakgrund fick Centrum för socialvetenskaplig alkohol- och drogforskning (SoRAD) vid Stockholms universitet år 2000 uppdraget att följa utvecklingen av den totala alkoholkonsumtionen i Sverige inom ramen för det s.k. monitorprojektet.

Metodologiska överväganden

Utgångspunkter för frågorna om resandeförsel och smuggling

I enlighet med rekommendationer från det s.k. KALK-projektet (Kühlhorn m.fl., 2000) samlas statistiken om resandeförsel och smuggling in genom en stor löpande frågeundersökning riktad till ett slumpmässigt urval av svenska folket. Frågorna ställs varje månad till 1500 personer i åldern 16-80 år och gäller inköp och konsumtion under de senaste 30 dagarna. Det innebär dels att säsongsmässiga variationer fångas in och dels att en relativt kort, och för respondenten övergripbar, tidsperiod ligger till grund för respondenternas svar.

Varje månad sedan juni år 2000 har således 1500 svenskar intervjuats om sina utlandsresor under de senaste 30 dagarna och om de har tagit med sig någon alkohol vid det senaste tillfället och sedan separat för sprit, vin, öl och cider/blanddrycker. Intervjupersonerna får också uppge i vilket land alkoholen är inköpt och om den har tagits in tillsammans med andra personer, vilket i så fall beaktas i beräkningarna. Har man t.ex. tagit in 10 liter sprit tillsammans med en annan resenär blir den skattade införseln 5 liter för respondenten. Har respondenten rest flera gånger ställs även motsvarande frågor om den näst senaste resan vilket också vägs in enligt en viss modell. Har man t.ex. fört in alkohol både vid den senaste inresan och vid den näst senaste inresan utgår man ifrån införseln vid den senaste inresan eftersom den ligger närmast i tiden och antas vara mest korrekt. Om man däremot fört in alkohol vid endast en av de två inresorna används ett snitt för båda resorna eftersom det indikerar att man inte tar med sig alkohol varje gång man reser. Sammantaget måste frågorna om resandeförsel anses vara mycket detaljerade.

Skattningarna av smugglad alkohol baseras på samma princip dvs. på frågor om man har köpt någon smugglad sprit, vin eller öl under de senaste 30 dagarna, hur många gånger och hur mycket senaste gången. Med smugglad alkohol menas här alkohol man köpt från en person som tagit in alkoholen i Sverige i syfte att sälja den vidare i kommersiellt syfte. När det gäller

beräkningarna av smugglad alkohol bör poängteras att frågorna alltså inte syftar till att fånga in själva smugglingen utan istället de som köper av smugglare. Att köp och konsumtion av alkohol är känsliga frågor är välkänt inom alkoholforskningen och många studier har visat att självrapporterade uppgifter underrapporteras i förhållande till verkligheten. Medvetenheten om dessa brister var vägledande i det ovan nämnda KALK-projektet och sedermera också i monitormätningen på så sätt att man utifrån olika antaganden räknar upp de självrapporterade uppgifterna. I korthet baseras dessa vikter på analyser genomförda inom ramen för KALK-projektet där man fokuserade på betydelsen av att storkonsumenter och missbrukare av alkohol dels konsumerar mer oregistrerad alkohol och samtidigt är överrepresenterade i bortfallet. Genom att studera köp av smugglad alkohol (och konsumtion av hembränt) bland dem som dricker mest i en frågeundersökning och anta att denna grupp skulle vara större, räknades vikter fram för hur mycket den självrapporterade smugglingen skulle räknas upp. Resandeförsel var enligt tidigare studier inte vanligare bland missbrukare och storkonsumenter och uppräknningen av resandeförsel baserades på antagandet att resenärer som tar in alkohol var underrepresenterade i urvalen eftersom de helt enkelt var svårare att nå för en intervju.

Mot bakgrund av olika analyser har därför de självrapporterade uppgifterna om resandeförsel räknats upp med 25 procent för samtliga alkoholdrycker eftersom resenärer antogs vara underrepresenterade i den utsträckningen. Smuggling har däremot räknats upp med 14 procent för öl, 11 procent för sprit och 3 procent för vin, baserat på ovan nämnda analyser. Som diskuteras nedan kan det finnas anledning att nu revidera dessa vikter med utgångspunkt från resultaten i nya analyser som genomförts med avseende på urvalens representativitet.

Distinktionen mellan legal och illegal resandeförsel

En återkommande fråga när det gäller SoRADs kartläggning av alkoholförseln har varit distinktionen mellan legal och illegal införsel dvs. mellan privatpersoners resandeförsel för eget bruk och införsel som syftar till vidareförsäljning (smuggling). Det är i praktiken problematiskt att skilja mellan resandeförsel och smuggling men den avgörande skillnaden är om införseln sker i kommersiellt syfte eller inte, dvs. om de införda dryckerna säljs vidare på den illegala marknaden eller om de förs in i landet för privat bruk. Med "privat bruk" menas (enligt Alkohollagen 1994:1 738, kap.4) "*för eget eller familjens bruk eller som gåva till närstående för dennes eller dennes familjs personliga bruk*".

För att införsel ska kunna definieras som smuggling skall det vara fråga om kommersiell införsel, det vill säga avsedd för försäljning (i Sverige), samtidigt som rätt till sådan införsel saknas (brott mot lagen om straff för varusmuggling, lag 1960:418).

Vad som ska definieras som resandeförsel och smuggling måste avgöras från fall till fall. Enstaka personer uppger i undersökningarna så stora införda mängder att det dels är troligt att det inte bara är för eget bruk och dels påverkar slutresultatet på ett orimligt sätt. Eftersom man i monitormätningen även frågar om köp av smugglad alkohol för att fånga in den illegala marknaden, har en övre gräns motsvarande de s.k. indikativa nivåerna satts för hur mycket en resenär får ta in per inresa för att det ska betraktas som legal resandeförsel, dvs. max 10 liter sprit, 20 liter starkvin, 90 liter vin samt 110 liter starköl. Dessutom finns en övre gräns för den sammantagna tillåtna mängden resandeförd alkohol under hela 30-dagarsperioden som satts till 27 liter ren alkohol per respondent, vilket är 3 gånger högre än medelkonsumtionen bland den procent respondenter med högst uppgiven 30-dagars konsumtion i mätningarna (motsvarar ca 70 liter sprit). Mängder över dessa mängder antas vara smuggling som fångas

upp i undersökningens frågor om köp av smuggelalkohol och ingår därför inte ("kapas") i beräkningarna av resandeförsel. Motsvarande kapning görs även för smugglingen dvs. rapporterade köp av smuggelalkohol som överstiger 27 liter ren alkohol under de senaste 30 dagarna kapas eftersom det är sannolikt att även inköp av stora mängder smuggelalkohol många gånger säljs vidare. Frågor ställs även om respondenten har sålt vidare resandeförd alkohol eller smuggelalkohol och om så är fallet räknas dessa mängder bort.

Den exakta brytpunkten mellan resandeförsel och smuggling kan givetvis diskuteras men det är rimligt att ha en övre gräns om syftet med dessa frågor är att beräkna just resandeförseln och inte all alkoholförsel inklusive smuggling. Utan någon som helst kapning löper man risken att samma alkoholförsel räknas som både resandeförsel och smuggling, dvs. att den totala införseln blir överskattad. Motsvarande problematik skulle t.ex. uppstå om man i en och samma undersökning summerar frågor om egna köp på Systembolaget och frågor om man har köpt alkohol från någon som handlat på Systembolaget (t.ex. langning). Det bör också betonas att ytterst få respondenter (färre än en per månad) uppger så stora mängder att deras införsel behöver kapas.

Ett alternativ är ju förstås att endast mäta resandeförsel och låta bli att kapa de självrapporterade uppgifterna, vilket är den metodik som används i Finland. En betydande nackdel med en sådan strategi är dock att personer som sysslar med mer storskalig illegal införsel och illegal vidareförsäljning sannolikt är underrepresenterade i mätningen dels för att frågan är känslig men också då många är av utländsk härkomst och inte heller ingår i det statistiska urvalet. För att mäta den illegala vidareförsäljningen är det därför rimligt att försöka skilja mellan dessa former av införsel, men att man bör vara medveten om att gränserna är flytande.

Resultat - utveckling av alkoholförseln enligt monitorprojektets statistik

Enligt monitorprojektet har den totala införseln av alkohol dvs. resandeförsel och smuggling summerat för samtliga drycker, minskat med ca 55 procent från toppåret 2004 till 2010, från 3,6 till 1,6 liter ren alkohol per invånare 15 år och äldre (Tabell 1). Nedgången berör resandeförsel och smuggling i ungefär samma utsträckning men är i relativa termer större för vin och öl (ca 60 procent) än för sprit (ca 45 procent). Aktuella siffror för 2011 tyder på en i stort oförändrad nivå jämfört med 2010.

Tabell 1. Utveckling av alkoholförseln i liter alkohol 100 per invånare 15 år och äldre uppdelat på resandeförsel och smuggling. Monitorundersökningen 2004-2011.

	2004	2005	2006	2007	2008	2009	2010	2011
Sprit								
Resandeförsel	1,23	1,04	0,92	0,90	0,79	0,61	0,65	0,68
Smuggling	0,25	0,36	0,34	0,29	0,15	0,22	0,15	0,09
Totalt	1,48	1,40	1,26	1,19	0,94	0,83	0,79	0,69
Vin								
Resandeförsel	0,82	0,74	0,55	0,55	0,47	0,36	0,31	0,42
Smuggling	0,08	0,09	0,08	0,07	0,05	0,07	0,04	0,01
Totalt	0,90	0,83	0,63	0,62	0,52	0,42	0,35	0,43
Starköl								
Resandeförsel	0,66	0,51	0,41	0,39	0,40	0,30	0,28	0,28
Smuggling	0,56	0,55	0,47	0,43	0,37	0,30	0,19	0,16
Totalt	1,23	1,06	0,88	0,82	0,77	0,58	0,46	0,43
Cider/blanddr.	-	-	0,02	0,01	0,02	0,01	0,01	0,02
Totalt								
Resande	2,72	2,29	1,90	1,85	1,68	1,28	1,25	1,30
Smuggling	0,89	1,01	0,89	0,79	0,57	0,59	0,38	0,26
Totalt	3,61	3,29	2,79	2,64	2,25	1,87	1,63	1,56

Tänkbara felkällor i monitormätningen

”Kapningarna”

Även om en av monitorundersökningens stora fördelar är att datainsamlingen gjorts på samma sätt över tid, så skulle det samtidigt kunna bidra till att den observerade nedgången är missvisande. För det första kan det vara så att införseln har ändrat karaktär på så sätt att den blivit mer storskalig och att fler tar med sig allt större mängder för eget bruk dvs. mängder

över de indikativa nivåerna. Om så är fallet finns en risk att de kapningar som görs innebär att en faktisk ökning så att säga ”kapas” bort.

För att undersöka om så kan vara fallet har utvecklingen för resandeförsel och smuggling av sprit och öl studerats utan korrigeringar för perioden 2004-2010, dvs. uppgifter som alltså inkluderar mängder över de indikativa nivåerna och extremvärden (tabellerna 2-5). Vad gäller resandeförseln presenteras okapade medelvärden och maxvärden främst från den senaste resan som dominerar i beräkningen (drygt 80 procent av utlandsresenärerna har endast varit utomlands 1 gång under de senaste 30 dagarna) men även okapade data för den näst senaste resan redovisas. Därutöver redovisas också hur stora mängder som kapats bort varje år för att se om det skett någon systematisk ökning.

Utvecklingen blir dock i allt väsentligt densamma med okapade data och det finns ingen ökning i hur mycket som kapas. Visserligen kan enskilda år ligga betydligt högre men bakom stora skillnader ligger enskilda extremvärden som ofta är närmast orimliga. Som exempel kan nämnas spritinförseln 2006 och 2010 då extremvärden på 2000 respektive 4900 liter för enskilda resenärer drar upp medelvärdet (Tabell 2). Vad gäller ölinförsel finns motsvarande extremvärden år 2004 samt 2007 med 20 000 respektive 5000 liter som maxvärden (Tabell 3). Även om dessa uppgifter skulle vara korrekta är det inte rimligt att enskilda värden får avgöra om införseln går upp eller ned under enskilda år. Förutom att avfärda hypotesen att den konstanta tillämpningen av kapningar och justeringar av extremvärden har lett till en ”konstgjord” nedgång i data, illustrerar presentationen av dessa okapade siffror att någon form av kapning av exceptionellt höga uppgifter är nödvändig.

Ett annat sätt att validera nedgången i mängden införd alkohol är att studera utvecklingen i termer av hur stor andel av respondenterna som tar in alkohol överhuvudtaget eller som köper smugglad alkohol, uppgifter som inte påverkas av hur man kapar eller hanterar extremvärden. Andelen som tar in eller köper smugglad sprit eller öl går i samma riktning som mängderna, med klart sjunkande andelar mellan 2004 och 2010. Andelen utlandsresenärer som tagit med sprit vid senaste inresan minskade t.ex. från 48 till 34 procent och motsvarande nedgång i införsel av öl var från 24 till 12 procent. Vad gäller köp av smugglad alkohol sjönk andelen som köpt smuggelssprit under de senaste 30 dagarna från som mest 2,2 procent 2005 till 0,9 procent 2010 och motsvarande nedgång för smuggelöl var från 3,2 till 1,6 procent.

Tabell 2. Ökade skattningar av spritförseln enligt monitordata 2004-2010.

Spritförse	04	05	06	07	08	09	10
Gällande monitorskattning (med kapningar)							
Spritförse per invånare 15+ i ren alkohol (100)	1,23	1,04	0,92	0,90	0,79	0,61	0,65
Ökade senaste resan							
Senaste resan (cl per respondent)	20,6	25,8	28,2	16,4	16,2	12,1	26,8
Senaste resan gånger antal resor (cl per respondent)	40,2	34,1	44,8	28,0	19,9	15,5	30,3
Maxvärde senaste resan (liter)	125	500	900	210	350	252	4900
Maxvärde senaste 30 dagar (liter)	900	1000	2000	700	350	300	4900
Kapad mängd senaste 30 dagar (cl per respondent)	14,5	14,9	27,6	9,7	5,0	4,2	17,6
Ökade näst senaste resan							
Näst senaste resan (cl per respondent)	47,3	20,6	44,8	28,0	19,9	15,5	5,20
Kapad mängd senaste 30 dagar (cl)	36,0	14,9	27,6	9,7	5,0	4,2	2,3
Andel av utlandsresenärer som tagit in sprit senaste resan	48	44	40	40	37	33	34

Tabell 3. Olika skattningar av ölinförseln enligt monitordata 2004-2010.

Ölinförsel	2004	2005	2006	2007	2008	2009	2010
Gällande monitor-skattning med kapningar							
Årlig ölinförsel per invånare 15+ i ren alkohol	0,66	0,51	0,41	0,39	0,40	0,30	0,28
Okapat senaste resan							
Senaste resan (cl per respondent)	78,6	58,5	46,4	92,6	54,3	33,5	32,15
Maxvärde senaste resan senaste (liter)	9990	330	700	4990	810	242	231
Senaste resan gånger antal resor (cl per respondent)	366,6	71,4	59,4	133,7	63,6	42,0	40,9
Maxvärde senaste 30 dagar (liter)	19980	330	700	4990	810	242	495
Kapad mängd senaste 30 dagar (cl per respondent)	237	4,2	4,3	74,0	7,5	1,9	2,5
Okapat näst senaste resan							
Näst senaste resan (cl per respondent)	22,6	8,0	6,9	9,9	5,4	5,4	3,0
Kapad mängd senaste 30 dagar (cl)	236	1,9	0,2	12,8	0,7	0,4	0
Andel av utlandsresenärer som tagit in öl senaste resan	24	19	15	16	15	12	12

Tabell 4. Okapade skattningar av spritsmuggling enligt monitordata 2004-2010.

Köp av smuggelsprit	2004	2005	2006	2007	2008	2009	2010
Gällande skattning med kapningar							
Spritsmuggling per invånare 15+ i ren alkohol (100)	0,25	0,36	0,34	0,29	0,15	0,22	0,15
Okapat	0,38	0,38	0,46	0,51	0,22	0,33	0,16
Max liter	396	70	495	210	99	198	60
Näst högst	300	50	96	70	48	50	25
Antal köp per köpare	1,6	1,5	1,9	1,5	1,5	1,8	1,5
Max antal köp	15	10	99	12	10	30	5
Andel som köpt smuggel- sprit senaste 30 dagarna	1,6	2,2	1,9	1,4	1,0	1,1	0,9

Tabell 5. Olika skattningar av ölsmuggling enligt monitordata 2004-2010.

Köp av smuggelöl	2004	2005	2006	2007	2008	2009	2010
Gällande skattning med kapningar							
Ölsmuggling per invånare 15+ i ren alkohol (100)	0,56	0,55	0,47	0,43	0,37	0,30	0,19
Okapat	0,56	0,72	0,49	0,48	0,48	0,43	0,19
Max liter	310	2797	518	1200	1260	1866	302
Näst högst	270	2331	345	604	900	1296	172
Antal köp (köpare)	1.6	1.5	1.9	1.5	1.5	1.8	1.5
Max antal köp	15	10	99	12	10	30	5
Andel som köper smuggelöl	3,2	3,5	2,9	2,4	2,1	1,5	1,6

Bortfallet

En annan tänkbar felkälla till den observerade nedgången i alkoholinförsl är att bortfallet har ökat i monitorundersökningen (liksom i alla frågeundersökningar), från ca 40 till 60 procent mellan 2004 och 2010 och att ökningen är störst bland yngre. Om personer som köper mycket alkohol från utlandet eller smugglad alkohol är överrepresenterade i bortfallet finns det en risk att detta lett till sjunkande siffror. Det bör dock noteras att ett ökat bortfall endast är ett problem för tillförlitligheten i resultaten om ökningen faktiskt leder till en försämrad representativitet i befolkningens alkoholinköp. Enligt en bortfallsundersökning där 2500 respondenter som blivit bortfall 2007 återintervjuades 2008 fanns dock inga signifikanta skillnader mellan svarande och bortfall vad gäller alkoholinköp, bortsett från att andelen nykterister var högre i bortfallet (Wennberg m.fl., 2011).

En annan svaghet i denna typ av telefonundersökning, vars urvalsram baseras på fasta telefoner, är att en allt större andel av främst yngre i befolkningen har ersatt fast telefon med mobiltelefon och därmed inte ens finns med i urvalsramen. Mot bakgrund av detta har urvalet i monitormätningen sedan oktober 2010 kompletterats med ett separat "mobilurval" bestående av 200 intervjuade personer i åldern 16-35 år som endast har mobiltelefon. Efter viktning antas denna grupp utgöra 9 procent av hela urvalet vilket baseras på aktuella mätningar intervjuaföretaget Synovate genomfört.

Tester har därför gjorts på vilken effekt inkluderandet av mobilurvalet har haft på skattningarna av resandeförsl och smuggling vilka redovisas mer i detalj i bilaga 2. Sammantaget tycks inte inkluderande av ett mobilurval leda till någon betydande förändring i den totala införseln under denna period. (se även Bilaga 2 för en mer detaljerad beskrivning)

Sammantagen bedömning

Sammantaget så kan konstateras att hur beräkningarna är gjorda så visar den alkoholstatistik som tagits fram i monitorundersökningen att resandeförsäljning och smuggling har minskat under perioden 2004-2011. Vidare framkommer att nedgången främst beror på att andelen svenskar som skaffar alkohol via dessa källor har minskat. Även om det inte helt kan uteslutas att ett ökat bortfall i monitormätningen har bidragit till denna nedgång, finns inget stöd för att det haft någon avgörande betydelse enligt de bortfallsanalyser som genomförts.

Utvecklingen av spritinförseln enligt SVL:s gränshandelsindex

Beskrivning av statistiken

Sedan 2007 följer Sprit- & Vinleverantörsföreningen (SVL) försäljningen av 11 spritmärken i den tyska gränshandeln, i regel kvartalsvis. Kriterierna för urvalet är att det är märken som man bedömer säljer bra och är välkända i Sverige. Fram till och med 2010 ingick Absolut vodka, Baileys, Ballantine, Beefeater, Chivas, Famous Grouse, Gordons gin, Koskenkorva, Martell, OP och Skåne men under 2011 har Famous Grouse utgått och ersatts av Bacardi.

För att få fram statistiken kontaktade SVL de sex bolag som säljer dessa märken och bad dem leverera specifika försäljningssiffror till gränshandeln i Tyskland för varje enskilt varumärke. På basis av detta beräknas genomsnittliga försäljningssiffror genom att väga ihop försäljningen för dessa märken och räknar sedan ut den procentuella förändringen mellan olika perioder. Indexet visar att försäljningen ökat varje år sedan 2007 och att den faktiska spritinförseln skulle vara mer än dubbelt så hög som den som redovisas av SoRAD (SVL, 2010).

Fördelar

Styrkan med SVL:s statistik är att den baseras på faktiska leveranser till gränshandelsbutiker där många svenskar handlar och därmed inte behäftas med de metodproblem som finns med självrapporterade uppgifter. Det är också en fördel att de utvalda spritmärkena är välkända och etablerade märken för svenska konsumenter.

Nackdelar

En grundläggande begränsning med SVL:s statistik är att man inte heller redovisar några volymer vilket gör att det blir svårt att bedöma omfattningen av gränshandeln och att relatera mängderna till de skattningar av införsel från Tyskland som görs i andra studier som främst monitormätningen. Även om principen att använda ett index är rimlig är det samtidigt också en nackdel att man inte vet hur stor andel av den totala gränshandeln med sprit i Tyskland som dessa märken står för – huruvida det exempelvis är 20 eller 80 procent spelar ju en stor roll för om förändringarna kan tolkas som representativa för hela den tyska gränshandeln med sprit. Ju lägre andel desto större risk att t.ex. en ökning i indexet beror på att man handlar mindre av andra märken.

Även om man enligt SVL kan utgå ifrån att försäljningen går till de stora butikerna, som t.ex. Bordershop och Calles, saknas information om vilka butiker som ingår över tid eftersom försäljningen till gränshandeln redovisas som en totalsumma av företagen. En annan begränsning, inte minst ur ett indikatorperspektiv, är att det inte finns någon möjlighet för andra än representanter för SVL att ta del av hur man mer exakt tar fram siffrorna för detta index eftersom underliggande försäljningssiffror innehåller känsliga affärshemligheter.

Även om de utvalda spritmärkena är populära hos svenskar är det ofrånkomligen så att människor från andra länder också köper dem. Utan kunskap om andelen som säljs till andra än svenskar och hur utvecklingen ser ut gällande detta, kvarstår en betydande osäkerhet om hur olika förändringar i index ska tolkas.

En fjärde begränsning med statistiken som indikator för spritinförseln till Sverige är också hur representativ gränshandeln med sprit i Tyskland är för all resandeförsel och smuggling med sprit, dvs. när man tar hänsyn till all sprit svenskar tar med sig från utlandet. Enligt data från monitorprojektet har spritinförseln från Tyskland utgjort ca en tredjedel av den totala spritinförseln under den aktuella perioden och att endast utgå ifrån detta index i bedömningen av svenskarnas införsel av sprit från utlandet förefaller därför vanskligt.

Sammantaget bedömning

Sammantaget görs bedömningen att SVL:s gränshandelsstatistik i nuläget inte kan tillmätas någon avgörande roll i den löpande alkoholstatistiken, då det finns alltför många oklarheter i hur denna indikator tas fram och vad den mäter.

Utvecklingen enligt Sveriges Bryggeriers leveranser av svenskt öl till den tyska gränshandeln

Sveriges Bryggerier sammanställer sedan 2007 sina medlemmars leveranser av svenskt starköl till den tyska gränshandeln månad för månad. Statistiken bygger på leveranser från följande bryggerier: Carlsberg Sverige, Spendrups, Kopparbergs, Krönleins samt Åbro. Exakt vilka märken som exporteras redovisas inte av Sveriges bryggerier men det handlar om bl.a. Falcon, Pripps Blå, Millenium, Mariestad, Norrlands, Spendrups, Kopparbergs, Sofiero, Åbro och Smålands.

Statistiken visar ökningarna varje år sedan 2007 med en sammantaget kraftig uppgång under denna period. Närmare 44 miljoner exporterades 2010 mot 30 miljoner liter 2007, men under 2011 ligger däremot exporten oförändrad runt 44 miljoner liter.

44 miljoner liter motsvarar ca 20 procent av den starköl som såldes på Systembolaget under 2010 eller närmare 60 procent av den starköl som såldes på restaurang. I relation till monitormätningens skattning av den totala ölinförseln, inklusive resandeförsel och smuggling som var 67 miljoner liter under 2010, skulle alltså 66 procent vara svenska ölmärken inköpta i Tyskland, givet att allt köps av svenskar. Inlödet av svenskt öl från Tyskland skulle i så fall vara högre än den totala resandeförseln av starköl enligt monitormätningen under 2010 (40 miljoner liter) och även högre än starkölssmugglingen för 2010 enligt monitormätningen (27 miljoner liter).

Fördelar

Styrkan med denna statistik är att den baseras på faktiska leveranser av svenskt öl till tyska gränshandelsbutiker där det är många svenskar som handlar, vilket talar för att en inte obetydlig del av försäljningen faktiskt går till svenskar. Till skillnad från SVL:s gränshandelsindex redovisas faktiska volymer som kan relateras till annan statistik, t.ex. monitordata.

Nackdelar

Det finns tre huvudsakliga begränsningar med Sveriges Bryggeriers exportstatistik. Den första gäller statistikens tillförlitlighet som indikator på *förändringar* i den totala ölinförseln till Sverige. Det bör beaktas att exporten av svenskt öl till den tyska gränshandeln i större omfattning inleddes så sent som 2004/2005 och att det därmed är högst troligt att uppgången i en inte obetydlig utsträckning har ersatt annat öl som svenskar köper i gränshandeln, t.ex. danskt och tyskt öl. Det är alltså högst osäkert om leveranserna av svenskt öl är en tillförlitlig indikator på förändringar i den totala införseln av öl till Sverige.

En andra osäkerhet är också hur stor andel av exporten av det svenska ölet som faktiskt köps av svenskar och som också hamnar i Sverige. Sveriges Bryggerier utgår ifrån att det är i stort sett allt (99 procent), men det är oklart hur man kommer fram till just denna siffra. Här finns flera tänkbara felkällor:

1. Att andra än svenskar köper det svenska ölet i gränshandeln (t.ex. danskar eller norrmän) bekräftas av personal i gränshandelsbutikerna som menade att även danskar i viss utsträckning köper svenskt öl, även om en majoritet är svenskar.
2. Allt öl som köps av svenskar behöver inte heller hamna i Sverige utan kan smugglas till Norge där förtjänsten är högre. Det finns också tecken på ökad ölsmuggling från Sverige till Norge.
3. En del av ölet som exporteras lagras i Tyskland bl.a. av internetföretag. Av 36 identifierade internetsajter med alkoholförsäljning sålde t.ex. 15 svenska ölmärken till mycket låga priser.

En central fråga är hur man kan avgöra svenskarnas andel i köpen av svenskt öl i Tyskland. Som en jämförelse kan man ställa sig frågan om hur stor andel av alkoholförsäljningen på Systembolaget som man skulle tro att svenskar står för. Om man besöker ett antal Systembolagsbutiker skulle man nog dra slutsatsen att nästan alla är svenskar, åtminstone i storleksordningen 99 procent. Fakta visar dock något annat och enligt systembolagets egna analyser står utländska besökare för 4.9 procent av försäljningen totalt sett, varav norrmän står för 3,6 procent.

Det har dessvärre inte heller varit möjligt att styrka de svenska exportsiffrorna med motsvarande importsiffror från Tyskland. Enligt officiell tysk statistik importerades endast 33.6 miljoner liter öl från Sverige under 2010, vilket alltså är lägre än de exportsiffror som redovisas i Sverige. Det är enligt uppgift inte helt ovanligt att import och exportsiffror inte är identiska och det finns av den orsaken ingen anledning att betvivla Sveriges Bryggeriers exportsiffror. Det hade dock varit tillfredsställande att få dem verifierade från det land som importerar dem, men detta har alltså inte varit möjligt.

Sammantagen bedömning

Sammantaget finns det även i denna statistik alltför många oklarheter för att den ska kunna användas som indikator för all ölinförsel till Sverige. Däremot ger de volymer som redovisas i statistiken anledning till att pröva om uppräkningsarna i monitormätningen är tillräckligt stora för att hantera underrapporteringen – en fråga som tas upp nedan.

Utvecklingen av alkoholinförseln enligt Tullverkets statistik

Tullverket samlar in månadsvis statistik om hur många beslag av alkohol som görs samt hur stora mängder det rör sig om. Mellan 2004 och 2010 sjönk antalet beslag av sprit medan en

viss ökning skedde för öl och vin (Tabell 6). Sett till totala mängder är det svårt att se någon tydlig trend i statistiken.

En fördel med denna beslagsstatistik är att den fångar in storskalig införsel och illegala aktiviteter som kan vara svåra att fånga in i en frågeundersökning. Till begränsningarna hör att statistiken inte samlas in på en slumpmässig grund och att statistiken därmed påverkas av Tullverkets prioriteringar som kan påverka olika insatsers omfattning och inriktning. En begränsning är också att de beslag som görs endast utgör en liten del av den totala mängden alkohol som tas in.

Sammantagen bedömning

Den sammantagna bedömningen av Tullverkets statistik är att den visserligen bör beaktas i diskussionen om storskalig illegal alkoholinförsel men att den kanske främst bör ses som en indikator på Tullens insatser. Med slumpmässiga kontroller skulle visserligen statistiken kunna få ett värde som indikator på utvecklingen men detta är inte längre juridiskt möjligt. Statistiken skulle dock kunna utvecklas för att öka kunskapen om strukturen i det illegala flödet, t.ex. vad gäller andel svenska ölmärken och hur stor andel som ska till Norge.

Tabell 6. Tullbeslag 2004-2011.

	2004	2005	2006	2007	2008	2009	2010	2011
Sprit								
Antal beslag	1122	770	1019	1127	728	562	551	597
Antal liter (1000-tal)	51,8	55,1	79,9	48,4	54,7	48,7	78,3	69,8
Monitor införsel	23933	20310	18256	18012	16034	12570	13468	12324
Monitor smuggling	4771	6961	6825	5845	3051	4600	3069	1853
Öl								
Antal beslag	306	292	485	541	398	367	407	388
Antal liter (1000-tal)	325	296	505	362	323	350	348	302
Monitor införsel	91950	70759	58051	55522	58163	42702	40461	40119
Monitor smuggling	78053	77000	66211	61528	52574	42611	27196	23596
Sveriges bryggeriers export	-	-	-	30417	36788	38613	43793	43934
Vin								
Antal beslag	336	329	489	533	422	373	407	391
Antal liter (1000-tal)	34	39	125	54	48	64	56	51
Monitor införsel	46000	41799	30726	31649	27686	20943	18565	25560
Monitor smuggling	4768	5622	4620	4053	3121	4099	2180	890

Utvecklingen utifrån andra självrapporterade data om införsel och smuggling

Vuxna i Skåne

I det följande kommer andra frågeundersökningar som belyser alkoholinförrelsens utveckling under senare år att presenteras för att se hur de förhåller sig till den statistik som redovisats ovan. Antalet studier som inkluderar frågor om införsel och smuggling är få, men relativt omfattande kartläggningar har gjorts i Skåne genom två folkhälsoenkäter genomförda åren 2004 och 2008. Antalet intervjuade personer var 27 963 respektive 25 789 och svarsfrekvenserna uppgick till 59 respektive 55 procent. En fördel med dessa mätningar är att de baseras på postenkäter och därför inte berörs av telefonundersökningarnas möjliga ökade metodproblem, t.ex. ökningen av svenskar som bara har mobiltelefon. Eftersom Skåne är den region i Sverige som har mest införsel och smuggling (Ramstedt m.fl., 2010) är det förstås också extra intressant att studera utvecklingen där.

En begränsning är att de frågor som ingår i enkäterna inte avser att mäta hur mycket som tas in utan endast andelen i befolkningen som överhuvudtaget har tagit in alkohol från utlandet eller som köpt smugglad alkohol. Mer specifikt så ställdes följande frågor: 1. Har du under de senaste 12 månaderna fört in alkohol lagligen i landet? och 2. Har du köpt märkessprit av privatperson till ett lägre pris än på Systembolaget? Den första frågan kan alltså ses som en indikator på den samlade legala resandeförseln medan den andra mäter illegal införsel av sprit, dvs. smuggelsprit.

Resultaten visar att andelen som lagligen fört in alkohol under de senaste 12 månaderna minskade totalt från ca 68 procent 2004 till 58 procent 2008. Bland män skedde en nedgång från 73 till 64 procent och bland kvinnor sjönk andelen från 62 till 51 procent. Vad gäller köp av billig märkessprit från privatperson noterades också en nedgång totalt sett, från 17 till 12 procent – från 24 till 16 för män och från 11 till 7 procent för kvinnor. Sammantaget kan konstateras att dessa siffror går i samma riktning som de som tagits fram inom monitormätningen.

Ungdomar i Skåne

I Skåne genomförs även regelbundna drogvaneundersökningar riktade till relativt stora urval elever i 9:an och på gymnasiet årskurs 2 med en fråga om man druckit importerad alkohol under de senaste 12 månaderna. Uppgifter för åren 2003, 2005, 2007 och 2009 presenteras i tabell 7 och visar också betydande nedgångar under perioden för både pojkar och flickor samt i båda åldersgrupperna. I årskurs 9 minskade t.ex. andelen som dricker importerad alkohol från ca 30 till 20 procent mellan 2003 och 2009 med en i stort identisk förändring för pojkar och flickor. Även på Gymnasiet skedde en motsvarande tydlig nedgång, dock på en högre nivå.

Ungdomar nationellt

Data för hela Sverige framtagna i CAN:s skolundersökningar visar dock inte samma tydliga nedgång vad gäller konsumtion av smuggelsprit, vilket är den införselkategori som följts under en längre tid. Medan andelen pojkar i 9:an och i gymnasiet åk 2 har legat i princip still så har andelen flickor som rapporterat konsumtion av smuggelsprit till och med ökat under perioden. Ökningen ägde rum fram till 2006/2007 och därefter har nivåerna varit relativt stabila eller t.o.m. sjunkit något.

Tabell 7. Andelen ungdomar i Skåne () som uppger att de ”dricker importerad alkohol nästan varje gång eller varje gång”.

	2003	2005	2007	2009
Åk 9	n=5450	n=3836	n=5444	n=5340
Flickor	29,1	25,5	22,9	20,9
Pojkar	30,3	30,2	27,4	20,2
Åk 2 Gymnasiet	n=3310	n=2031	n=3013	n=3887
Flickor	40,9	48,8	45,4	28,9
Pojkar	53,5	62,1	58,0	40,0

Källa: Drogvaneundersökning 2009 bland Skånes ungdomar.

Tabell 8. Andelen ungdomar i åk 9 och på gymnasiet som uppger att de ”druckit smuggelsprit någon gång under de senaste 12 månaderna”.

	2004	2005	2006- formulär A, B**	2007*	2008	2009	2010	2011
Åk 9								
Flickor	18	21	22 (A)					
			26 (B)	30	30	30	30	29
Pojkar	19	21	22 (A)					
			22 (B)	26	25	25	23	24
Åk 2 Gymnasiet								
Flickor	28	38	38 (A)					
			37 (B)	41	42	42	43	39
Pojkar	43	45	52 (A)					
			45 (B)	49	49	46	44	45

*OBS ny fråga och ”ej svar” ökar från 1 till 10 procent.

**Smuggelfrågan förändrades 2006 i B-formuläret. 2006-A-formuläret kan jfr bakåt till 2004 och 2006-B således framåt t.o.m. 2011.

Vad är rimligt? – en validering av trender och nivåer enligt de olika indikatorerna på alkoholförsel

Inledning

Ovan beskrivna statistikkällor har både för- och nackdelar. Ett viktigt kriterium för den indikator som ska användas för alkoholförseln är dock att den ger en rimlig skattning av den totala alkoholkonsumtionen när den adderas till den ”säkra” registrerade försäljningen. Vad som är rimligt kan givetvis diskuteras men här presenteras två kriterier:

1. Den totala konsumtionen är rimlig i förhållande till andra länder.
2. Utvecklingen av den totala alkoholkonsumtionen visar samma utveckling som alkoholvaneundersökningar.

Konsumtionsnivå i förhållande till våra grannländer

Med utgångspunkt från år 2004 har simuleringar av utvecklingen i den totala konsumtionen gjorts utifrån de alternativa indikatorer som presenterats av branschen, dvs. SVL:s gränshandelsindex för sprit och Sveriges Bryggeriers statistik över exporten till den tyska gränshandeln. Metoden är som följer: utifrån monitormätningens skattning från 2004 simuleras utvecklingen i den totala alkoholförseln utifrån de årliga förändringar som redovisats av SVL och Sveriges Bryggerier under åren 2005 till 2010 (Tabell 9).

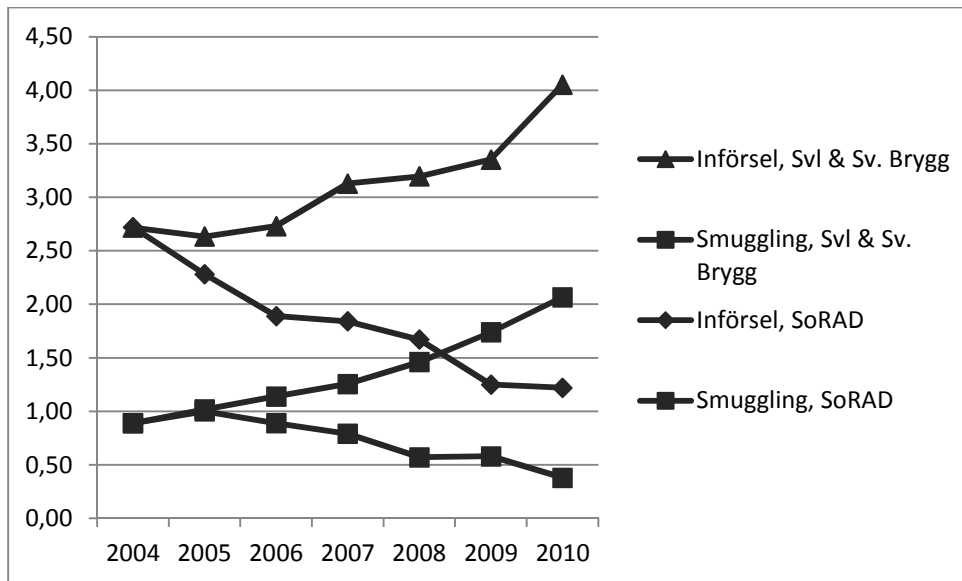
Tabell 9. Förändringar i införsel av öl och sprit enligt branschen* under 2005-2010.

År	Ölinförsel	Spritinförsel	Vininförsel
2005	0	0	0
2006	+15	+15	0
2007	+23	+10	0
2008	+6	+21	0
2009	+5	+5	0
2010	+31	+13	0

*Källor: HUI/Alcohol Update (2007) Nya förutsättningar för svensk alkoholpolitik samt underlag från SVL och Sveriges Bryggerier.

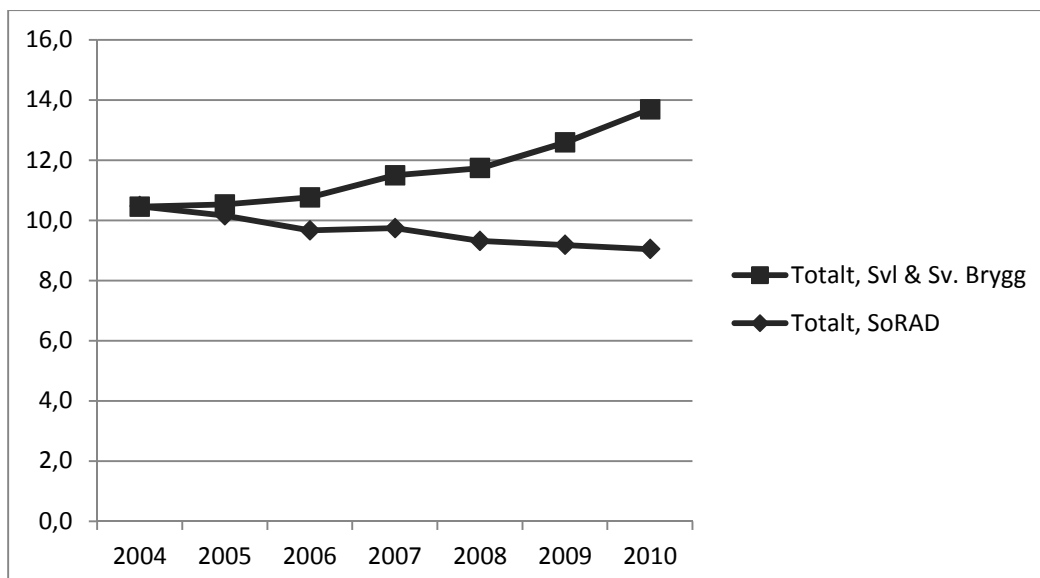
Eftersom ingen statistik presenterades av branschen år 2005 antas att det inte skedde någon förändring under detta år i införseln och att också att vininförseln varit oförändrad under perioden eftersom ingen alternativ statistik presenterats med avseende på denna delmängd. Om dessa siffror används för att simulera utvecklingen i införsel och smuggling totalt sett erhålls som väntat en bild med diametralt olika trender mellan SoRADs och branschens statistik över resandeförsel och smuggling (Figur 1).

Figur 1. Trender i införsel och smuggling (liter 100 alkohol per invånare) i enlighet med branschens och SoRADs data, 2004-2010.

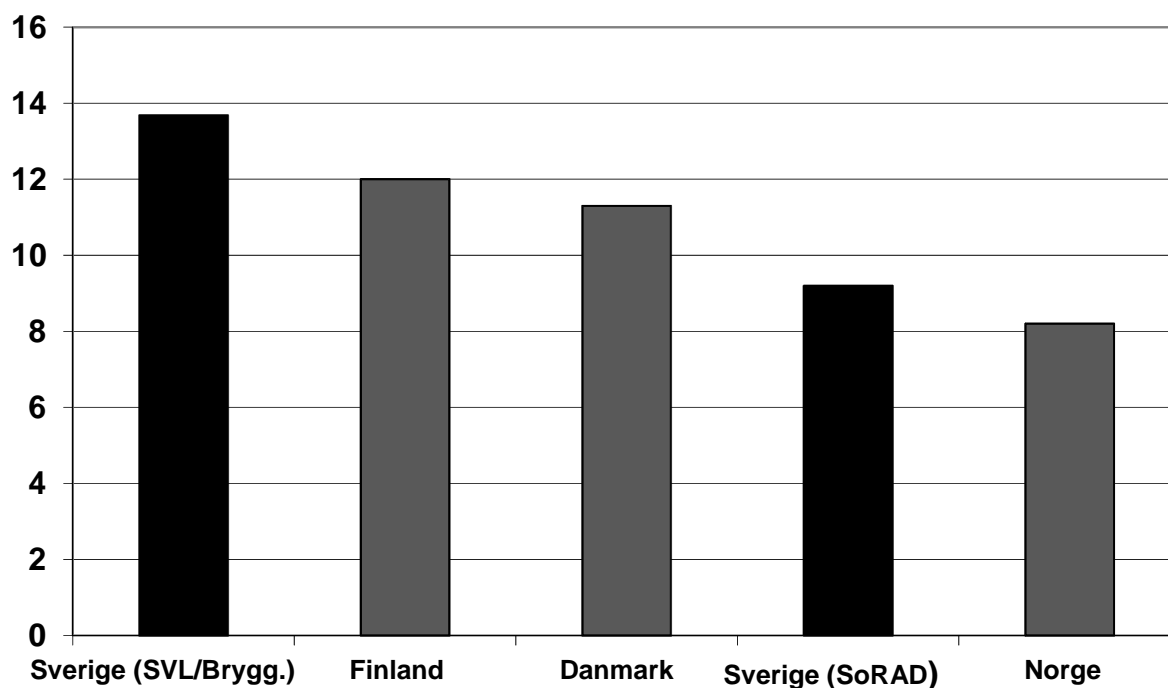


Adderas införsel och smuggling till den registrerade försäljningen erhålls den bild som presenteras i Figur 2, dvs. en ökning enligt branschen av totalkonsumtionen från 10,5 till 13,7 liter per invånare 15 år och äldre, vilket är en ökning från toppåret 2004 med 30 procent samtidigt som monitormätningen pekar på en nedgång på närmare 15 procent.

Figur 2. Trender i totalkonsumtion (liter 100 alkohol per invånare) i enlighet med ”branschens” och SoRADs data, 2004-2010.



Figur 3. Skattningar av totalkonsumtionen i Sverige för 2010 enligt branschens och SoRADs data satt i ett nordiskt perspektiv (skattningar av oregistrerad alkohol ingår även i övriga nordiska länder*).



*Källa: Information on the Nordic Alcohol Market, 2010

I figur 3 relateras dessa två skattningar till beräkningar av den totala alkoholkonsumtionen per invånare 15 år och äldre i våra närmaste grannländer för 2010. Bilden av alkoholkonsumtionen i Sverige varierar markant beroende på vilken indikator som används. Om SoRADs skattning ligger till grund för den nordiska jämförelsen hamnar Sverige på tredje plats med klart lägre konsumtion än Finland och Danmark, men också klart högre nivå än i Norge. Om SVL:s/Sveriges Bryggeriers statistik skulle utgöra grunden för skattningen, blir slutsatsen att Sverige har klart högst alkoholkonsumtion i Norden, med nästan 2 liter högre konsumtion per vuxen invånare än i Finland. Givet de skillnader som finns i alkoholens tillgänglighet mellan de nordiska länderna så framstår Sveriges konsumtion enligt monitormätningen som rimlig med en lägre konsumtion än i Danmark och Finland men en högre konsumtion än i Norge.

Konsumtionsutvecklingen enligt andra alkoholvaneundersökningar

Den andra frågan som kan ställas gäller vilken utveckling av alkoholkonsumtionen i Sverige som är den mest trovärdiga – en viss nedgång enligt monitorundersökningen eller en tydlig uppgång med närmare 3 liter (eller 30 procent) som vore fallet med SVL:s/Sveriges Bryggeriers data.

Inte heller här finns några säkra kriterier att jämföra med, men tidigare erfarenheter tyder på att åtminstone större ökning i totalkonsumtion brukar fångas in i större välgjorda alkoholvaneundersökningar som baseras på självrapporterade uppgifter. Att självrapporterad alkoholkonsumtion i monitormätningen enligt den s.k. kvantitet-frekvens skalan också visar på en nedgång sedan 2004 har tidigare redovisats (Ramstedt m.fl. 2010; Leifman & Ramstedt, 2010) men det är angeläget att undersöka om den bilden kan styrkas från andra

undersökningar och gärna sådana som använder en annan datainsamlingsmetod än telefonintervju.

Mot den bakgrunden har ett antal större frågeundersökningar studerats där man via postenkäter har kartlagt olika dimensioner av alkoholkonsumtionen med hjälp av den beprövade skalan AUDIT (Alcohol Use Disorders Identification Test). Följande delar av AUDIT redovisas: AUDIT-C, AUDIT 1-2 (i cl ren alkohol) samt AUDIT 1, AUDIT-2 och AUDIT-3. I korthet mäter AUDIT-1: hur ofta man dricker, AUDIT-2: hur mycket man dricker per gång och AUDIT-3: antal högkonsumtionstillfällen, allt under de senaste 12 månaderna. De olika svarsalternativen poängsätts och vid ett visst antal poäng antas riskkonsumtion föreligga.

Två studier är nationella, nämligen Folkhälsoinstitutets HLV(Hälsa på lika villkor) som genomförs årligen samt två AUDIT-mätningar av Källmén och kollegor från 2005 och 2009. Dessutom finns två omfattande regionala studier från Skåne och de s.k. CDUST-länen (Sörmland, Värmland, Västmanland och Örebro län) samt två undersökningar från Stockholms län och Västra Götaland, i vilka en något annorlunda definition av riskbruk användes.

Översiktliga resultat redovisas i tabell 10 och ger en relativt entydig bild av utvecklingen – oförändrad eller lägre riskkonsumtion bland män och stabil nivå för kvinnor. Vid en närmare analys av olika åldrar så framkommer en nedgång framförallt bland yngre män medan det är en uppgång bland äldre, främst bland kvinnor. Någon ökning i alkoholkonsumtionen kan således inte skönjas enligt dessa data, utan snarare ges stöd för en nedgång.

Tabell 10. Utveckling i andelen riskkonsumenter av alkohol enligt AUDIT-C samt separat på AUDIT-1-3

	2004	2005	2006	2007	2008	2009	2010	2011
AUDIT-C ():								
Män								
HLV/FHI	35	33	35	32	32	33	32	31
CDUST	33,5				31,6			
Skåne	33,7				32,5			
Kvinnor								
HLV/FHI	26	27	27	27	27	26	27	26
CDUST	26,1				25,9			
Skåne	27,6				27,2			
AUDIT-1:								
Män								
HLV/FHI	1,95	1,91	1,93	1,96	1,89	1,93	1,91	1,91
CDUST	1,89				1,90			
Skåne	2,10				2,12			
Kvinnor								
HLV/FHI	1,59	1,57	1,57	1,56	1,59	1,60	1,63	1,59
CDUST	1,51				1,53			
Skåne	1,69				1,75			
AUDIT-2:								
Män								
HLV/FHI	0,92	0,86	0,90	0,86	0,82	0,89	0,84	0,78
CDUST	0,97				0,93			
Skåne	0,75				0,68			
Kvinnor								
HLV/FHI	0,45	0,45	0,44	0,45	0,44	0,42	0,43	0,41
CDUST	0,56				0,53			
Skåne	0,39				0,35			
AUDIT-3:								
Män								
HLV/FHI	0,95	0,91	0,94	0,91	0,89	0,92	0,90	0,87
CDUST	0,84				0,88			
Skåne	0,90				0,86			
Kvinnor								
HLV/FHI	0,42	0,42	0,43	0,45	0,44	0,43	0,43	0,42
CDUST	0,74				0,75			
Skåne	0,41				0,39			

Slutsatser och förbättringsmöjligheter

Mot bakgrund av denna genomgång talar mycket för att monitormätningen bör utgöra basen för den fortsatta kartläggningen av alkoholförseln till Sverige. Det huvudsakliga skälet är att det saknas ett realistiskt alternativ och att resultaten i det stora hela förefaller rimliga. Den statistik som produceras av andra aktörer är givetvis viktig att beakta men analysen av dessa data bakåt i tiden visar att bilden av alkoholkonsumtionen hade blivit orealistisk med dessa data som grund. Det framkom också att monitormätningen på åtminstone två punkter ger en mer trovärdig bild av alkoholkonsumtionen i Sverige sedan 2004. För det första är nivån i relation till våra grannländer mer realistisk och för det andra finns stöd i andra studier för att alkoholkonsumtionen åtminstone inte har ökat sedan 2004.

Slutsatsen att monitorundersökningen även fortsättningsvis får den centrala rollen i kartläggningen av alkoholförseln innebär inte att det saknas förbättringsmöjligheter. Tvärtom, det finns flera indikationer på att mätningen bör revideras, t.ex. tyder den exportstatistik som redovisas av Sveriges Bryggerier på att underrapporteringen av starköl är större än vad som hittills antagits. Det är också en nackdel att de nuvarande beräkningarna i monitormätningen inte tar hänsyn till om det sker förändringar i urvalets representativitet för hela befolkningens inköp av alkoholdrycker. Inte minst utvecklingen mot lägre svarsfrekvenser i frågeundersökningar talar för en översyn av metodikens antaganden och för önskvärdheten i att finna en metod som mer löpande kan fånga in eventuella försämringar i urvalets representativitet. Mot bakgrund av detta har man inom monitorundersökningen under de senaste åren försökt att finna en ny princip för val av uppräkningsfaktorer med hjälp av analyser om i vilken utsträckning känd försäljningsstatistik fångas in i monitormätningen.

Mer exakt har två olika analyser genomförts, en som jämför självrapporterade köp av alkoholdrycker på Systembolaget med faktisk alkoholförsäljning och en där självrapporterade köp av svenskt öl i den tyska gränshandeln jämförs med Sveriges Bryggeriers exportsiffror. I detta avsnitt presenteras resultaten av dessa analyser samt hur en tillämpning av de nya vikterna påverkar alkoholstatistiken.

Analys 1: Estimering av underrapportering i Monitormätningen utifrån analyser av självrapporterade alkoholinköp på Systembolaget

Sedan januari 2008 ställs varje månad frågor om hur mycket alkohol respondenterna i monitormätningen handlade på Systembolaget under de senaste 30 dagarna. Syftet med detta är förstås inte att kartlägga Systembolagets försäljning, utan att få grepp om monitorurvalets representativitet vad gäller alkoholinköp på Systembolaget. Tanken är också att man på så sätt även får en bild av hur representativa självrapporterade alkoholinköp generellt är i denna typ av undersökning, dvs. även köp av alkohol från utlandet. Analyser och metodik har tidigare publicerats i den vetenskapliga alkoholtidskriften *Addiction* (Ramstedt, 2010).

Frågorna om köp på Systembolaget ställs specifikt för de olika alkoholdryckerna, dvs. för sprit, starkvin, vin, öl samt cider/blanddrycker och gäller hur många inköp man gjort under de senaste 30 dagarna samt hur mycket man handlade den senaste gången. Hur mycket respondenten köpte senaste gången används som skattning på samtliga inköp och multipliceras med antalet inköp under de senaste 30 dagarna. I korthet räknas de självrapporterade mängderna därefter upp till antal liter för hela den vuxna befolkningen och kan då jämföras med de ”sanna” försäljningsvolymerna som Systembolaget redovisar.

Eftersom monitormätningen endast inkluderar personer i åldern 16-80 år saknas kunskap om hur mycket personer över 80 år handlar på Systembolaget. I uppräknningen till hela befolkningen används genomsnittet för urvalet 16-80 år multiplicerat med antal personer 16 år

och äldre i befolkningen. Detta leder till en liten överskattning eftersom de ca 5-6 procent av den vuxna befolkningen som är över 80 år, sannolikt handlar mindre på Systembolaget än genomsnittet för 16-80 åringar. Å andra sidan inkluderas i Systembolaget försäljning till andra än svenskar vilken enligt Systembolaget uppgår till ca 5 procent, relativt jämt fördelat över de olika alkoholdryckerna.

I tabell 11 summeras årliga resultat för 2008-2011 som baseras på uppgifter från totalt 72 000 intervjuade svenskar. Det visar sig att tillförlitligheten i de självrapporterade uppgifterna varierar betydligt mellan de olika alkoholsorterna, med högst täckning för köp av vin och lägst täckning av spritköp. Vad gäller vin rapporteras i stort all försäljning av ”vanligt” vin, med ett genomsnitt på 97 procent under perioden, medan det mindre vanliga starkvinet till och med överrapporteras med en täckning på i genomsnitt 130 procent. Endast i genomsnitt 60 procent av spritförsäljningen fångades in mot dryga 70 procent av starkölet och 75 procent av cider/blanddrycker.

Tabell 11. Självrapporterade köpta volymer alkohol på Systembolaget enligt monitorundersökningen i relation till Systembolagets faktiska försäljning. Data för 2008-2011.

	År	Självrapporterade volymer enligt Monitor	Systembolagets försäljningsvolymer	Täckningsgrad (%)
Starköl				
	2011	158 984 716	227 091 971	70
	2010	155 987 328	225 761 925	69
	2009	169 454 429	226 800 290	75
	2008	155 891 053	212 368 000	73
Sprit				
	2011	11 437 829	19 369 070	59
	2010	10 559 577	20 001 738	53
	2009	13 053 283	20 120 425	65
	2008	11 869 714	19 101 000	62
Vin				
	2011	168 035 851	186 038 734	90
	2010	176 233 496	182 470 465	97
	2009	170 893 058	175 813 488	97
	2008	168 630 327	160 910 000	105
Starkvin				
	2011	5 071 648	5 339 792	95
	2010	7 421 629	5 535 082	134
	2009	8 445 602	5 601 035	151
	2008	8 110 434	5 560 000	146
Cider/blanddrycker				
	2011	14 799 972	17 893 862	83
	2010	14 258 073	19 271 631	74
	2009	14 103 583	19 426 868	73
	2008	17 376 058	18 467 000	94
				<u>75</u>

Resultaten tyder på en relativt stabil täckningsgrad under åren 2008-2011 och det finns ingen tydlig trend mot att täckningen skulle bli varken bättre eller sämre. Sammantaget visar dock analysen att underrapporteringen av alkoholinköp, och framförallt av sprit och starköl, är betydande i monitorundersökningen.

En annan central fråga är om *förändringar* i alkoholinköp fångas in i monitormätningen. Är det så att årliga förändringar i Systembolagets försäljning samvarierar med årliga förändringar i de självrapporterade uppgifterna? Tabell 12 visar att samtliga tre förändringar för starköl och

starkvin går in samma riktning medan två av tre förändringar är synkroniserade för sprit och vin. Däremot går ingen av de årliga förändringarna i cider/blanddrycker i samma riktning.

Tabell 12. Självrapporterade köpta volymer alkohol på Systembolaget (1000-tal liter) i relation till faktisk försäljning. Data för 2008-2011.

	2008	2009	2010	2011	Årliga förändringar i samma riktning
Starköl					
Självrapporterade volymer	155 891	169 454	155 987	158 984	3 av 3
Systembolagets försäljning	212 368	226 800	225 761	227 091	
Sprit					
Självrapporterade volymer	11 869	13 275	10 559	11 437	2 av 3
Systembolagets försäljning	19 101	20 120	20 001	19 369	
Vin					
Självrapporterade volymer	168 630	170 893	176 233	168 035	2 av 3
Systembolagets försäljning	160 910	175 813	182 470	186 038	
Starkvin					
Självrapporterade volymer	8 110	8 446	7 422	5 072	3 av 3
Systembolagets försäljning	5 560	5 601	5 535	5 340	
Cider/blanddrycker					
Självrapporterade volymer	17 376	14 104	14 258	14 799	0 av 3
Systembolagets försäljning	18 467	19 426	19 271	17 893	

Analys 2. Estimering av underrapportering i monitormätningen utifrån självrapporterade uppgifter om köp av svenskt öl i den tyska gränshandeln

En viktig fråga är förstas om de uppräkningsfaktorer som identifierades i jämförelsen mellan självrapporterade uppgifter om köp på Systembolaget och faktisk Systembolagsförsäljning är tillämplig på alkoholinförsln. Denna fråga är dock av naturliga skäl betydligt svårare att besvara men Sveriges Bryggeriers statistik om leveranser av svenskt starköl till den tyska gränshandeln möjliggör ett försök vad gäller alkoholinförsl av öl.

Utgångspunkten för en sådan analys är monitorundersökningens frågor om införda mängder öl från olika länder samt frågor om köp av smugglat öl, vilka sedan i mars 2009 kompletterats med frågor om hur mycket av det införda/köpta ölet som utgörs av svenska märken. I praktiken tillfrågas de respondenter som har fört med sig öl från utlandet/köpt smugglat öl om hur mycket som var svenska ölmärken och på basis av dessa uppgifter skattas den självrapporterade mängden resandeförd och smugglad svenskt öl från Tyskland.

I genomsnitt för perioden mars 2009 till december 2011, dvs. på basis av intervjuer med ca 50 000 svenskar, uppgick andelen svenskt öl till 40 procent av den totala ölinförsln från Tyskland. För att mäta mängden insmugglat svenskt öl från Tyskland ställs motsvarande frågor till de respondenter som köpt smuggelöl dvs. hur mycket av köpet som var svenska märken. Denna andel är högre för köpt smuggelöl än för resandeförd öl och uppgick till i genomsnitt 64 procent under samma period. Av det starköl som tas in i Sverige för illegal vidareförsäljning är således en betydande andel svenska ölmärken.

Vad gäller smugglat öl finns dock inte samma frågor om var ölet är köpt eftersom det är respondentens köp av smuggelalkohol som fokuseras och inte eventuell smuggling. Det ligger dock nära till hands att anta att en betydande del av den totala mängden insmugglat öl kommer just från Tyskland med tanke på närheten till Sverige och på de stora gränshandelsbutiker som finns där, till skillnad från i t.ex. Finland eller Danmark. Här ligger givetvis en osäkerhet men i dessa beräkningar antogs att 95 procent av det insmugglade ölet är köpt i Tyskland. Det är inte heller säkert att andelen svenska märken för ölsmuggling från Tyskland är densamma som för den totala ölsmugglingen, dvs. 64 procent, men detta används som utgångspunkt för beräkningarna.

Totalt under perioden mars 2009 till och med december 2011 exporterades drygt 120 miljoner liter svenskt starköl till den tyska gränshandeln enligt Sveriges Bryggerier (Tabell 13). Under samma period rapporterades i monitormätningen en införsl på drygt 70 miljoner liter dvs. 59 procent av de exportvolymerna som redovisas av Sveriges Bryggerier. I den siffran ingår såväl legalt införd öl (resandeförsl) som illegalt införd öl (smuggling). När exporten sedan delas in i tre olika perioder, mars-december 2009, 2010 samt 2011 visar det sig att täckningen varierar betydligt – från ca 80 procent för mars-december 2009 till knappt 50 procent 2010 och 54 procent för 2011.

Tabell 13. Exportsiffror över svenskt öl till de tyska gränshandelsbutikerna i relation till självrapporterade uppgifter, 2009 -2011 (miljoner liter).

	Totalt 2009-2011	mars-dec 2009	jan-dec 2010	jan-dec 2011
Export av svenskt öl till tyska gränshandelsbutiker enligt Sveriges Bryggerier	121,0	33,3	43,8	43,9
Införsel av svenskt öl från Tyskland enligt monitorundersökningen <u>utan</u> någon uppräknig	71,7	27,0	21,1	23,6
Andel som fångas in i monitorundersökningen <u>utan</u> någon uppräknig	59	81	48	54

I genomsnitt ligger täckningen på knappt 60 procent av de exportsiffror som Sveriges Bryggerier redovisar under perioden mot 70 procent för Systembolaget. Även dessa analyser visar att det är en betydande underrapportering av köp av öl i monitormätningen och att den skulle kunna vara något högre för införsel än för köp på Systembolaget.

Det är dock möjligt att den lägre täckningsgraden dels är ett utslag av att underlaget är litet och dels att det många gånger faktiskt kan vara svårt för respondenten att kunna besvara frågorna. Medan t.ex. ca.17 procent av respondenterna under 2010 hade köpt starköl på Systembolaget under de senaste 30 dagarna, dvs. ca 3000 personer, är motsvarande andel för införsel av svenskt öl från Tyskland bara 0.4 procent eller 72 personer. Vidare framkom vid närmare analyser att en relativt stor andel respondenter vars införsel uppgavs vara köpt i Danmark, redovisade köp av svenskt öl och att mängderna motsvarade mer än vad Sveriges Bryggerier redovisade att de exporterat till Danmark; 2 miljoner liter jämfört med 400 000 liter. Det visade sig också att det under 2010 och 2011 skedde en viss ökning i andelen ”importörer” som uppgav att de inte visste om ölet var svenskt eller inte, från 1 till 5-6 procent.

Slutsatser av analyserna

Båda analyserna bekräftar för det första att det är nödvändigt att ”räkna upp” de självrapporterade uppgifterna över köp av oregistrerad alkohol i Monitormätningen, åtminstone för sprit och öl. Resultaten tyder också på att det bör göras på ett något annorlunda sätt än vad som gjorts hittills - köp av sprit och öl bör räknas upp mer än tidigare medan köp av vin bör räknas upp mindre (inte alls). Sammantaget förefaller resultaten för monitormätningens täckning av försäljning av alkohol på Systembolaget kunna utgöra en rimlig och stabil utgångspunkt för en ny uppräknig av monitorsiffrorna. Sett över hela perioden är också underrapporteringen av starköl relativt lika för systembolagsköp och för köp av svenskt öl i den tyska gränshandeln – 70 respektive 60 procent. Här finns det också anledning att påminna om att exakt hur mycket av exporten av svenskt öl som faktiskt kommer tillbaka till Sverige är okänt och att en viss del köps av andra nationaliteter, säljs

vidare till Norge, beslagtogs av tullen eller köps via internet. Utifrån ett antagande om att t.ex. 5 procent av exporten inte kommer tillbaka som införsel eller smuggling skulle täckningen uppgå till 63 procent medan vid ett antagande på 15 procent, blir underrapporteringen identisk med den på Systembolaget. Det är här återigen värt att påminna om att 5 procent av Systembolagets försäljning faktiskt inte går till svenskar. Som nämndes ovan är det också möjligt att vissa respondenter har svårt att skilja mellan tyska och danska inköp och att en del tyska blir redovisade som köp i Danmark.

Hur en tillämpning av de nya vikterna baserade på analyserna av köp på Systembolaget skulle förändra rådande uppräkningsfaktorer, redovisas i tabell 14. Uppräkningsfaktorerna för sprit och öl skulle bli markant högre medan vinet skulle räknas upp mindre.

Effekterna på totalkonsumtionen framgår i tabell 15 och visar att skattningen av den totala konsumtionen blir något högre än med de gamla uppräkningsfaktorerna – 9,48 mot 9,16 liter ren alkohol per invånare 15 år och äldre. En viss förskjutning sker också mot en större andel sprit och öl i totalkonsumtionen - andelen sprit ökar t.ex. från 21 till 23 procent och ölet från 28 till 30 procent.

Tabell 14. Skillnaden mellan gamla och ”nya” uppräkningsfaktorer för sprit, vin och öl för år 2010

	Tidigare uppräkning	Ny uppräkning
Sprit		
Införsel	+25	+66
Smuggling	+11	+66
Vin		
Införsel	+25	0
Smuggling	+3	0
Öl*		
Införsel	+25	+43
Smuggling	+14	+43

*Samma uppräkningsfaktor används för cider/blanddrycker.

Hur förhåller sig denna nya skattning till Sveriges Bryggeriers exportsiffror? Med en uppräkningsfaktor på 1.43 procent på allt infört öl skulle den totala ölinförseln för 2010 uppgå till drygt 80 miljoner – 46.3 miljoner som resandeförsel och 34.1 miljoner som smuggling. Enligt självrapporterade uppgifter kommer ca 65 procent av införseln från Tyskland, dvs. 30 miljoner liter, medan andelen för smugglad öl antas vara 95 procent, dvs. 32.4 miljoner liter. Sammantaget skulle alltså 66.5 miljoner liter förts in i Sverige under 2010 att jämföras med exporten till Tyskland på 43.8 miljoner. Under antagandet att mellan 5 och 15 procent av exporten inte köps av svenskar fås ett intervall på andelen svenskt öl av totala införseln från Tyskland på mellan 55 och 65 procent enligt dessa data. Givet att självrapporterade data tyder på närmare 70 procent för smugglingen och ca 40 procent för införseln förefaller detta resultat inte helt orimligt.

Tabell 15. Skattningar av alkoholkonsumtionen 2010 med gamla och nya uppräkningsfaktorer.

	2010	
	– tidigare	2010
Dryckesslag och anskaffningssätt beräkningsmodell – med ny beräkningsmodell		
<u>Sprit, totalt</u>	<u>1,97</u>	<u>2,26</u>
Systembolaget	0,96	0,96
Restauranger	0,15	0,15
Resandeförsel	0,64	0,86
Smuggling	0,15	0,22
Hemtillverkning	0,07	0,07
<u>Vin, totalt</u>	<u>3,89</u>	<u>3,83</u>
Systembolaget	3,13	3,13
Restauranger	0,28	0,28
Resandeförsel	0,31	0,25
Smuggling	0,04	0,04
Hemtillverkning	0,13	0,13
<u>Starköl, totalt</u>	<u>2,56</u>	<u>2,67</u>
Systembolaget	1,59	1,59
Restauranger	0,50	0,50
Resandeförsel	0,29	0,33
Smuggling	0,19	0,24
Hemtillverkning	0,00	0,00
<u>Folköl, totalt</u>	<u>0,59</u>	<u>0,59</u>
<u>Cider, totalt</u>	<u>0,14</u>	<u>0,14</u>
<u>Internet</u>	<u>0,04</u>	<u>0,05</u>
<u>Totalt</u>	<u>9,20</u>	<u>9,53</u>

Sammanfattning och konklusioner

Huvudsyftet med denna redovisning i bilaga 1 har varit att utifrån rådande kunskap och befintliga statistikkällor ta fram ett förslag på hur framförallt alkoholförseln till Sverige ska kunna följas upp framöver på ett tillförlitligt sätt. Denna fråga är speciellt angelägen eftersom det under senare år figurerat en rad spridda uppgifter och uppfattningar om hur utvecklingen egentligen ser ut och hur stor andel av konsumtionen som alkoholförseln egentligen står för. I korthet har den officiella bilden som tagits fram i SoRADs monitorundersökning visat att alkoholförseln minskat betydligt sedan 2004 medan data från branschen och Tullverket pekat på motsatsen.

I denna rapport har därför en kritisk genomgång av samtliga statistikkällor som finns på detta område i Sverige genomförts. Inledningsvis har en närmare granskning av monitorundersökningen gjorts för att se om det finns anledning att ifrågasätta den bild som tagits fram – om andra beräkningar och hantering av extremvärden skulle gett en annan bild och om det ökade bortfallet kan tänkas ha orsakat en nedgång. Analyserna gav inget stöd för det och hur det än räknas, så visar monitorundersökningen att det skett en nedgång i alkoholförseln sedan 2004, även om den exakta omfattningen kan diskuteras.

Nedgången i alkoholförsel fick också stöd i ett flertal andra datakällor. I Skåne, där alkoholförseln är högst i Sverige, visade stora befolkningsundersökningar baserade på enkäter att det skett en nedgång i både resandeförsel och köp av smugglad sprit. Indirekt stöd för minskad alkoholförsel gav också ett flertal stora välgjorda alkoholvaneundersökningar som kartlagt förändringar i alkoholkonsumtion sedan 2004. Om alkoholförseln inte minskat sedan 2004, måste ofrånkomligen totalkonsumtionen ha ökat eftersom försäljningen på Systembolaget har ökat. Om alkoholförseln till och med skulle ha stigit så pass mycket som branschens statistikkällor visar så måste svenskarnas alkoholkonsumtion också ha gått upp ordentligt. Det fanns dock inte i någon undersökning några tecken på att alkoholkonsumtionen i befolkningen skulle ha ökat, snarare tvärtom. Dessutom har konsumtionen bland unga, och speciellt bland niondeklassare, sjunkit betydligt under senare år.

Ett annat indirekt stöd för de skattningar som tagits fram i monitorundersökningen är den nivå på den totala konsumtionen som fås, och speciellt hur den förhåller sig till konsumtionen i våra grannländer. Givet bl.a. de skillnader som finns i alkoholens tillgänglighet mellan de nordiska länderna, så framstår Sveriges konsumtion enligt monitormätningen som rimlig med en lägre konsumtion än i Danmark och Finland men en högre konsumtion än i Norge. När den totala alkoholkonsumtionen i Sverige beräknas med utgångspunkt ifrån de data som branschen redovisar och speciellt de förändringar som dessa data visar, framkom att konsumtionsnivån i Sverige skulle vara betydligt högre än i både Finland och Danmark. Detta förefaller inte rimligt och är ett viktiga argument mot att denna statistik ska utgöra en central indikator på alkoholförselns utveckling. Utöver att nivån skulle bli orimligt hög, så skulle också ökningen av konsumtionen ha varit dramatisk vilket inte får stöd i andra data som t.ex. de befolkningsundersökningar om alkoholkonsumtionen som nämndes ovan.

Framförallt Sveriges Bryggeriers statistik över export av svenskt öl till gränshandeln är dock viktig att beakta eftersom den pekar på att underrapporteringen i monitormätningen kan vara större än vad som hittills antagits. Denna slutsats fick också stöd i analyser genomförda inom monitorundersökningen, där självrapporterade köp av alkohol på Systembolaget jämfördes med den faktiska försäljningen. I korthet framkom att underrapporteringen för sprit och starköl är större än vad som antagits, medan vininköp rapporteras mer sanningsenligt. Mot bakgrund av detta bör revidering göras vad gäller vilka uppräkningsfaktorer som används i monitormätningen. Genom att köpen på Systembolaget löpande följs byggs en

”kvalitetssäkring” in i monitormätningen så att om urvalets representativitet med avseende på alkoholinköp förändras, så kan uppräkningsarna revideras. Även om tillförlitligheten i självrapporterade uppgifter om alkoholinköp på Systembolaget inte nödvändigtvis är representativ för alla typer av alkoholinköp, visade analysen av självrapporterade köp av svenskt öl från Tyskland att ett sådant antagande inte alls är orimligt.

I rapporten gjordes avslutningsvis en jämförelse mellan det gamla sättet att räkna och det nya baserat på reviderade vikter. Det visade sig då att den totala konsumtionen blir något högre än med de gamla uppräkningsfaktorerna – 9,53 mot 9,20 liter ren alkohol per invånare 15 år och äldre för 2010. Detta är således en knappt 4 procent högre nivå än vad som tidigare antagits men ligger väl inom ramen för vad som är rimligt inte minst i relation till våra grannländer.

Referenser

Kühlhorn, E., Hibell, B., Larsson, S., Ramstedt, M. & Zetterberg, H.L. (1999): Alkoholkonsumtionen i Sverige under 1990-talet, OAS, Socialdepartementet, Stockholm.

Leifman, H. & Ramstedt, M. (2009). *Svenska folkets alkoholvanor under senare år med fokus på 2004-2009*. Rapport skriven i ett samarbete mellan SoRAD & STAD.

Ramstedt, M. (2010) How much alcohol do you buy? A comparison of self-reported alcohol purchases with actual sales. *Addiction*, 105, 649-654.

Ramstedt, M., Boman, U., Engdahl, B., Sohlberg, T & Svensson, J. (2010) *Tal om alkohol 2010 – en statistisk årsrapport från Monitor-projektet* (SoRAD Rapportserie, nr 60). Stockholm: Stockholms Universitet, SoRAD.

Wennberg, P, Svensson, J. & Ramstedt, M. (2011) The effects of missing data in a Random Digit Dialling survey of alcohol habits. *Nordic Studies on Alcohol and Drugs*. 28, 43-50.

Bilaga 2. Betydelsen av att inkludera personer som endast nås via mobiltelefon i urvalet

I oktober 2010 inkluderades för första gången personer som endast nås via mobiltelefon i urvalet vilket är en grupp som tidigare alltså inte ingick i undersökningens urvalsram. Att endast ha mobilabonnemang har blivit allt vanligare under senare år, speciellt bland yngre. Mot den bakgrunden beslutades i samråd med Synovate (numera Ipsos) att 200 personer i åldern 16-35 år som endast nås via mobiltelefon skulle läggas in bland de 1500 respondenter som intervjuas varje månad.

Sammantaget visar analyserna att alkoholförseln i gruppen mobilanvändare inte avviker på ett sätt som påverkar skattningarna av alkoholförsel eller totalkonsumtion på något avgörande sätt, även om vissa skillnader framkom. Som visas i tabell 1 så rapporterar gruppen mobilanvändare lägre införsel av samtliga alkoholdrycker. Totalt under 2011 skattas den till 0,69 liter ren alkohol per person mot 1,08 liter i ordinarie urvalet i samma åldersgrupp. Vad gäller köp av smugglad alkohol är mönstret det motsatta med 1,24 liter i gruppen mobilanvändare mot 0,42 liter i ordinarie urval. Den största skillnaden framkommer för köp av smugglad starköl.

Tabell 1. Skattningar av resandeförsel och köp av smugglad alkohol under 2011 för gruppen 16-35 år uppdelat på personer som bara har mobilabonnemang och personer som har fast abonnemang.

	Resandeförsel		Köp av smugglad alkohol	
	Endast mobil-abonnemang 16-35 år n=2333	Fast abonnemang 16-35 år n=2406	Endast mobil-abonnemang 16-35 år n=2333	Fast abonnemang 16-35 år n=2406
Vin	0,10	0,30	0,07	0,01
Öl	0,17	0,22	0,79	0,20
Sprit	0,42	0,56	0,38	0,20
Totalt	0,69	1,08	1,24	0,42

Tabell 2. Skattningar av resandeförsel samt köp av smugglad alkohol under 2011 (ren alkohol per person i befolkningen 15+). Beräkningar på basis av alla svar samt beräkningar exklusive personer i åldern 16-35 år som endast har mobilabonnemang.

	Resandeförsel		Köp av smugglad alkohol	
	Totalt urval n=18026	Urval exklusive personer som endast har mobilabonnemang 16-35 år n=15658	Totalt urval n=18026	Urval exklusive personer som endast har mobilabonnemang 16-35 år n=15658
Vin	0,34	0,36	0,01	0,01
Öl	0,32	0,34	0,21	0,15
Sprit	0,78	0,82	0,13	0,11
Totalt	1,44	1,52	0,35	0,27

I vilken utsträckning dessa skillnader påverkar skattningarna av resandeförsel och smuggling för hela befolkningen under 2011 redovisas i tabell 2. Vad gäller resandeförsel blir skattningarna något lägre för samtliga drycker och därmed även totalt – inkluderas det mobila urvalet skattas resandeförseln under 2011 till 1,44 liter mot 1,52 om det exkluderas. Motsvarande resultat för skattningarna av smuggling är 0,35 liter när mobilanvändarna inkluderas mot 0,27 liter utan denna grupp.

Sammantaget kan sägas att inkluderandet av mobilanvändare i urvalet leder till en något lägre resandeförsel och en något högre smuggling under 2011. Totalt sett tar skillnaderna ut varandra varför den samlade införselskattningen inte förändras.

Bilaga 3. SoRADs Rapportserie

ISSN 1650-5441

- Leifman H., & Trolldal B. (2001). *Alkoholkonsumtionen i Sverige under andra halvåret 2000* (SoRAD Rapportserie, nr 1). Stockholm: Stockholms universitet, SoRAD.
- Leifman H., & Trolldal B. (2001). *Alkoholkonsumtionen i Sverige 2000/2001* (SoRAD Rapportserie, nr 2). Stockholm: Stockholms universitet, SoRAD.
- Leifman H., & Trolldal B. (2002). *Svenskens alkoholkonsumtion i början av 2000-talet – med betoning på 2001 [Swedish alcohol consumption at the beginning of the 2000s, with emphasis on 2001]* (SoRAD Rapportserie, nr 3). Stockholm: Stockholms universitet, SoRAD.
- Westfelt, L. (2002). *Internationella kasinon i Sundsvall och Malmö - Inställning, attityder och förväntade effekter* (SoRAD Rapportserie, nr 4). Stockholm: Stockholms universitet, SoRAD.
- Eriksson, M., & Olsson, B. (2002). *Alkohol- och drogförebyggande arbete på mindre arbetsplatser* (SoRAD Rapportserie, nr 5). Stockholm: Stockholms universitet, SoRAD.
- Abrahamson, M. (2002). *Ungas definitioner av alkoholist, storkonsument och fyllo* (SoRAD Rapportserie, nr 6). Stockholm: Stockholms universitet, SoRAD.
- Palm, J. (2003). *Kvinnor och män i svensk missbruksbehandling: en beskrivning av personalen inom socialtjänstens missbrukarvård i Stockholms län och deras syn på missbrukarvården år 2002. [Women and men in Swedish addiction treatment: a description of the addiction care personnel in the social services in Stockholm County and their views on addiction treatment, 2002]* (SoRAD Rapportserie, nr 7). Stockholm: Stockholms universitet, SoRAD.
- Storbjörk, J. (2003). *Kvinnor och män i svensk missbruksbehandling: en beskrivning av personalen inom Stockholms läns landstings beroendevård och deras syn på missbrukarvården år 2001. [Women and men in Swedish addiction treatment: a description of the personnel in the Stockholm County health system addiction services and their views on addiction treatment, 2002]* (SoRAD Rapportserie, nr 8). Stockholm: Stockholms universitet, SoRAD.
- Palm, J., & Storbjörk, J. (2003). *Kvinnor och män i svensk missbruksbehandling: en beskrivning av patientgruppen i Stockholms läns landstings beroendevård 2000-2001 [Women and men in Swedish addiction treatment: a description of patient groups in the Stockholm County health system addiction services, 2000-2001]* (SoRAD Rapportserie, nr 9). Stockholm: Stockholms universitet, SoRAD.
- Westfelt, L. (2003). *Spelproblem i tre svenska orter – Resultat från 6000 intervjuer i Sundsvall, Malmö och Karlstad [Gambling problems in three Swedish communities – results from 6,000 interviews in Sundsvall, Malmö and Karlstad]* (SoRAD Rapportserie, nr 10). Stockholm: Stockholms universitet, SoRAD.
- Leifman, H., & Gustafsson, N.-K. (2003). *En skål för det nya millenniet [A toast to the new millenium: a study of the Swedish people's alcohol consumption at the beginning of the 2000s]* (SoRAD Rapportserie, nr 11). Stockholm: Stockholms universitet, SoRAD.
- Fondén C., Skrinjar M., Leiknes M., & Olsson B. (2003). *På vems villkor? Om möten mellan myndigheter och narkotikabrukare [On whose conditions? Meetings between authorities and drug users]* (SoRAD Rapportserie, nr 12). Stockholm: Stockholms universitet, SoRAD.
- Lalander, P. (2003). *Det statliga kasinot: Mellan myt och verklighet [The state-owned casino: between myth and reality]* (SoRAD Rapportserie, nr 13). Stockholm: Stockholms universitet, SoRAD.

- Romelsjö A. (2003). *Missbrukare med psykisk sjuklighet i Stockholms län [Drug misusers with mental disorders in Stockholm County]* (SoRAD Rapportserie, nr 14). Stockholm: Stockholms universitet, SoRAD.
- Eriksson, A., Palm, J., & Storbjörk, J. (2003). *Kvinnor och män i svensk missbruksbehandling: en beskrivning av klientgruppen inom socialtjänstens missbrukarvård i Stockholms län 2001-2002 [Women and men in Swedish addiction treatment: a description of client groups in addiction treatment in the social services in Stockholm County 2001-2002]* (SoRAD Rapportserie, nr 15). Stockholm: Stockholms universitet, SoRAD.
- Westfelt, L. (2004). *Kasinoetablering, spelvanor och spelproblem – Situationen före och efter etableringen av statliga kasinon i Sundsvall och Malmö* (SoRAD Rapportserie, nr 16). Stockholm: Stockholms universitet, SoRAD.
- Sandberg, B. (2004). *I väntan på sämre tider? En explorativ studie av statsmaktens och centrala aktörers intentioner, roller och förväntningar på alkoholprevention i arbetslivet* (SoRAD Rapportserie, nr 17). Stockholm: Stockholms universitet, SoRAD.
- Abrahamson, M. (2004). *Alkohol och unga i 20-årsåldern. Rus, lust, problem och prevention* (SoRAD Rapportserie, nr 18). Stockholm: Stockholms universitet, SoRAD.
- Eriksson, A., & Olsson, B. (2004). *Alkoholvanor bland studerande: Konsumtion, konsekvenser och attityder bland högskolestuderande och övriga i åldrarna 19-29 år* (SoRAD Rapportserie, nr 19). Stockholm: Stockholms universitet, SoRAD.
- Hradilova Selin K. (Red.), Eriksson M., Leifman H., Olsson, B., Ramstedt, M., Room, R., & Steen, P. (2004). *Svenska dryckesvanor och deras konsekvenser i början av det nya millenniet* (SoRAD Rapportserie, nr 20). Stockholm: Stockholms universitet, SoRAD.
- Bullock, S. (2004). *Alcohol, Drugs and Student Lifestyle: A Study of the Attitudes, Beliefs and Use of Alcohol and Drugs among Swedish University Students* (SoRAD Rapportserie, nr 21). Stockholm: Stockholms universitet, SoRAD.
- Lalander, P. (2004). *Den statliga spelapparaten. Mellan ekonomisk succé och social verklighet* (SoRAD Rapportserie, nr 22). Stockholm: Stockholms Universitet, SoRAD.
- Sato, H. (2004). *Droger och identitetsskapande - kulturella perspektiv på alkohol och narkotika i svenska ungdomsgrupper* (SoRAD Rapportserie, nr 23). Stockholm: Stockholms universitet, SoRAD.
- Eriksson, M., & Sandberg B. (2004). *Problemhantering eller förebyggande arbete? – resultat från två enkätstudier till företag och kommuner om alkoholprevention i arbetslivet.* (SoRAD Rapportserie, nr 24). Stockholm: Stockholms universitet, SoRAD.
- Hansson, M. (2004). *Travspel som kultur – mer än bara spel* (SoRAD Rapportserie, nr 25). Stockholm: Stockholms universitet, SoRAD.
- Gustafsson, N.-K., & Trolldal, B. (2004). *Svenska folkets alkoholkonsumtion under år 2003* (SoRAD Rapportserie, nr 26). Stockholm: Stockholms universitet, SoRAD.
- Fondén, C., & Sato, H. (2005). *Drogmissbruk eller narkotikamissbruk? - unga och narkotika i självpresentationer och pressbilder* (SoRAD Rapportserie, nr 27). Stockholm: Stockholms universitet, SoRAD.
- Trolldal, B., Boman, U., & Gustafsson, N-K. (2005). *Alkoholkonsumtionen och dess olika delmängder 2004* (SoRAD Rapportserie, nr 28). Stockholm: Stockholms universitet, SoRAD.
- Granberg, M., & Trolldal, B. (2005). *Resandeförsel och smuggling av cigaretter åren 2003-2004* (SoRAD Rapportserie, nr 29). Stockholm: Stockholms universitet, SoRAD.
- Sand, M., & Romelsjö, A. (2005). *Opiatmissbrukare med och utan behandling i Stockholms län.* (SoRAD Rapportserie, nr 30). Stockholm: Stockholms universitet, SoRAD.

- Eriksson, A., & Fondén, C. (2006). *KOLL PÅ KROGEN? – kommunala alkoholhandläggares arbetssituation*. (SoRAD Rapportserie, nr 31). Stockholm: Stockholms universitet, SoRAD.
- Westfelt, L. (2006). *Statliga kasinon i Sundsvall och Malmö. Förväntningar, erfarenheter, attityder, spelande och spelproblem före etableringen samt ett år och tre år efter*. (SoRAD Rapportserie, nr 32). Stockholm: Stockholms universitet, SoRAD.
- Skagerö, A. & Westfelt, L. (2006). *En litteraturstudie om spel och kriminalitet*. (SoRAD Rapportserie, nr 33). Stockholm: Stockholms universitet, SoRAD.
- Westfelt, L. (2006). *Två studier om spel och spelproblem. En tvärsnittsanalys och en longitudinell analys om risken för spelproblem*. (SoRAD Rapportserie, nr 34). Stockholm: Stockholms universitet, SoRAD.
- Engdahl, B., Romelsjö, A. & Sand, M. (2006). *Behandling av opiatmissbrukare i Sverige med Subutex 2000-2005 – en studie av ändrad behandlingspolicy?* (SoRAD Rapportserie, nr 35). Stockholm: Stockholms universitet, SoRAD.
- Johansson, P., Jarl, J., Eriksson, A., Eriksson, M., Gerdtham, U.- G., Hemström, Ö., Hradilova Selin, K., Lenke, L., Ramstedt, M. & Room, R. (2006) *The Social Costs of Alcohol in Sweden 2002* (SoRAD Rapportserie, nr 36). Stockholm: Stockholms universitet, SoRAD.
- Jarl, J., Johansson, P., Eriksson, A., Eriksson, M., Gerdtham, U.- G., Hemström, Ö., Hradilova Selin, K. & Ramstedt, M. (2006). *Till vilket pris? Om alkoholens kostnader och hälsoeffekter i Sverige 2002* (SoRAD Rapportserie, nr 37). Stockholm: Stockholms universitet, SoRAD.
- Sandberg, Bo (2006). *Utvärdering av Prime for Life - Genomförande samt effekter av alkoholpreventiv utbildning vid Örebro universitet*. (SoRAD Rapportserie, nr 38). Stockholm: Stockholms universitet, SoRAD.
- Boman, U., Engdahl, B., Gustafsson, N-K., Hradilova-Selin, K. & Ramstedt, M. (2006). *Alkoholkonsumtionen i Sverige fram till år 2005*. (SoRAD Rapportserie, nr 39). Stockholm: Stockholms universitet, SoRAD.
- Eriksson, M. & Olsson, B. (2006). *Kvinnors och mäns alkoholkonsumtion, alkoholproblem och bruk av narkotika i elva olika yrkesgrupper*. (SoRAD Rapportserie, nr 40). Stockholm: Stockholms universitet SoRAD.
- Sandberg, Bo. (2007). *Prime for life - Kompletterande analyser samt metodologiska erfarenheter från utvärderingen av Prime for Life vid Örebro universitet*. (SoRAD Rapportserie, nr 41). Stockholm: Stockholms universitet, SoRAD.
- Blomqvist, J., Cunningham, J., Wallander, L. & Collin, L. (2007). *Att förbättra sina dryckesvanor – om olika mönster för förändring och om vad vården betyder. En rapport från projektet "Lösningar på alkoholproblem"*. Socialtjänsten i Stockholm : Forsknings- och utvecklingsenheten. FoU-rapport 2007:5. (SoRAD Rapportserie, nr 42). Stockholm.
- Tryggvesson, K. (2007). *Nätspokerspelandet i Sverige- omfattning, utveckling och karaktär 2006*. (SoRAD Rapportserie, nr 43). Stockholm: Stockholms universitet, SoRAD.
- Sandberg, B. (2007). *Utvärdering av Prime for Life inom Försvarsmakten*.(SoRAD Rapportserie, nr 44). Stockholm: Stockholms universitet, SoRAD.
- Tigerstedt, C. & Törrönen, J. (2007). *Comparative research strategies and changes in drinking cultures*.(SoRAD Rapportserie, nr 45). Stockholm: Stockholms universitet, SoRAD.
- Mäkelä, P., Bloomfield, K., Gustafsson, N.-K. & Room, R. (2007). *Effects of major changes in alcohol availability: study design, data collection procedures and measurement*. (SoRAD Research Report, no. 46). Stockholm: Stockholm University, SoRAD.

- Rödner, S., Hansson, M. & Olsson, B. (2007). *Socialt integrerade narkotikaanvändare, myt eller verklighet? En studie av unga vuxnas narkotikaanvändande i Stockholmsområdet*. (SoRAD Rapportserie nr 47). Stockholm: Stockholms universitet, SoRAD.
- Boman, U., Hradilova-Selin, K, Ramstedt, M., Svensson, J. (2007). *Alkoholkonsumtionen i Sverige fram till år 2006*. (SoRAD Rapportserie, nr 48). Stockholm: Stockholms universitet, SoRAD.
- Svensson, J., & Hradilova-Selin, K. (2007). *Alkoholsmugglingen i Sverige 2002-2006*. (SoRAD Rapportserie, nr 49). Stockholm: Stockholms universitet, SoRAD.
- Gustafsson, H. (2007). *Efter fängelset – åtta personer berättar om tiden efter anstaltsvistelse*. (SoRAD Rapportserie, nr 50). Stockholm: Stockholms universitet, SoRAD.
- Norström, T. & Ramstedt, M. (2008). *Alkoholrelaterade problem – spelar det någon roll varifrån alkoholen kommer?* (SoRAD Rapportserie, nr 51). Stockholm: Stockholms universitet, SoRAD.
- Tryggvesson, K. & Olsson, B. (2009). *Det goda, det onda, det fula – mediabilder av den illegala alkoholen år 2000, 2004 och 2007*. (SoRAD Rapportserie, nr 52). Stockholm: Stockholms universitet, SoRAD.
- Edman, J. (2009). *Vård till varje pris. Den psykiatriska tvångsvården av narkotikamissbrukarna 1968–1981*. (SoRAD Rapportserie, nr 53). Stockholm: Stockholms universitet, SoRAD.
- Ramstedt, M., Axelsson Sohlberg, T., Engdahl, B & Svensson, J. (2009). *Tal om alkohol 2008 – en statistisk årsrapport från Monitor-projektet* (SoRAD Rapportserie, nr 54). Stockholm: Stockholms Universitet, SoRAD.
- Stenius, K., Johansson, L., Runquist, W., Folkesson, Å. & Malinen, A. (2009). *Socialt medborgarskap och lokal missbrukarvård. En studie av missbrukarvården i Lahtis, Kotka, Tavastehus, Norrköping, Västerås och Växjö från 1930-talet till 2000-talet* (SoRAD Rapportserie, nr 55). Stockholm: Stockholms Universitet, SoRAD.
- Axelsson Sohlberg, T. & Ramstedt, M. (2009). *Tal om tobak 2008. Tobakskonsumtionen i Sverige 2008*. (SoRAD Rapportserie, nr 56). Stockholm: Stockholms Universitet, SoRAD.
- Christophs, I. (2009: Red). *Mot en bättre missbrukarvård? En undersökning om förutsättningar för att evidensbasera missbrukarvården i fyra organisationer*. (SoRAD Rapportserie, nr 57). Stockholm: Stockholms Universitet, SoRAD.
- Eriksson, A. (2009). *Control of restaurants in small Swedish municipalities* (SoRAD Rapportserie, nr 58) Stockholm: Stockholms Universitet, SoRAD.
- Sahlin, I. (2009). *Prevention av narkotikamissbruket* (SoRAD Rapportserie, nr 59) Stockholm: Stockholms Universitet, SoRAD.
- Ramstedt, M., Boman, U., Engdahl, B., Sohlberg, T & Svensson, J. (2010). *Tal om alkohol 2009 – en statistisk årsrapport från Monitor-projektet* (SoRAD Rapportserie, nr 60). Stockholm: Stockholms Universitet, SoRAD.
- Sohlberg, T. (2010). *Tal om tobak 2009. Tobakskonsumtionen i Sverige 2009*. (SoRAD Rapportserie, nr 61). Stockholm: Stockholms Universitet, SoRAD.
- Stenius, K., Ullman, S., Storbjörk, J., & Nyberg, K. (2011). *En långtidsuppföljning av personer med tungt missbruk i Stockholms läns missbruksvård*. (SoRAD Rapportserie, nr 62). Stockholm: Stockholms Universitet, SoRAD.
- Sohlberg, T. (2011). *Tal om tobak 2010. Tobakskonsumtionen i Sverige 2010*. (SoRAD Rapportserie, nr 63). Stockholm: Stockholms Universitet, SoRAD.
- Heimdahl, K. (2012). *Barndomsminnen av alkohol och vuxna. Ur skrivaruppet "Alkoholen i mitt liv" besvarat av personer födda mellan 1926 och 1990*. (SoRAD Rapportserie, nr 64). Stockholm: Stockholms Universitet, SoRAD.

- Radwan, S & Sohlberg, T (2012). *Internetalkohol. En kartläggning av självrapporterade alkoholbeställningar via Internet 2004 – 2011*. (SoRAD Rapportserie, nr 65). Stockholm: Stockholms Universitet, SoRAD.
- Sohlberg, T. (2012). *Tal om tobak 2012. Tobakskonsumtionen i Sverige 2012*. (SoRAD Rapportserie, nr 66). Stockholm: Stockholms Universitet, SoRAD.