

Universitetsnytt

FÖR MEDARBETARNA VID STOCKHOLMS UNIVERSITET | APRIL 2012 | NR 2

PREMIÄR
för nya
Universitetsnytt
– din tidning på
jobbet

*Tiina
– professor
med patos*



Astra Zenecas
beslut slår hårt

Skilsmässor som går i arv

40 ÅR I
FRESCATI

Kom igen Stockholm!

VÅR TIDNING UNIVERSITETSNYTT har fått nytt upplägg och nytt utseende. Universitetsnytt är en sammanhållande länk för Stockholms universitets alla delar. Det ska vara en tidning för universitetets alla medarbetare. Genom att förmedla vad som händer vid universitetet och i omvärlden hoppas jag att den ska vara till stimulans och stöd i arbetet.

Vi har under hösten och vintern också förnyat vår kommunikationsplattform, hur vi informerar om Stockholms universitet, vad vi gör, kan och erbjuder. Det syns nu i kampanjen inför ansökningsomgången nu i april. Vi betonar att vi är en del av Stockholm och hos oss ger utbildning och forskning resultat. Vårt läge i huvudstaden medger många kontakter med ett omfattande näringsliv och med den offentliga sektorn. Det kan vi dra nytta av både i utbildning och forskning, och det innebär särskilda möjligheter för de som väljer att studera hos oss.

Att utbildning hos oss ger resultat, det fick jag nyligen ett spontant vittnesbörd om i ett

mejl från en välkänd alumn, som efter svar på en specifik fråga dessutom skrev: *”Min utbildning vid universitetet förändrade verkligen mitt liv. Plötsligt öppnades dörrar till roliga arbeten och människor var intresserade av mina idéer. Jag, som tidigare tyckt att skolan var tråkig, fick verkligen ett helt annat perspektiv på studier.”*

Vi ska uppmärksamma våra alumner bättre. Vi har all anledning att vara stolta över alla våra framstående alumner. Vi har också en intressant historia som vi kan referera till för att stärka vår identitet. Stockholms högskola bildades som ett modernt alternativ för fria studier och för bildning. Nu har vi vuxit till landets största universitet räknat i antalet studenter och vi har framstående och uppmärksammas forskning inom naturvetenskap och humaniora-samhällsvetenskap.

Framtiden ter sig inte helt ljus för alla universitet och högskolor i Sverige. Antalet studenter kommer att sjunka markant de kommande åren. I Stockholm kompenseras

emellertid den nationella nedgången i ungdomskullarna av att Stockholm växer mycket mer än övriga delar av landet. Vi Stockholms universitet har dessutom varit försiktiga med att bygga ut grundutbildningen i alltför snabb takt. Vi kan därför se framtiden an med tillförsikt.

I samband med arbetet på vår nya kommunikationsplattform intervjuades representanter för näringsliv och offentlig sektor om sin syn på Stockholms universitet. Så här svarade en av dessa: *”Stockholm skulle kunna ha den intressantaste berättelsen av alla universitet i Sverige. Bra forskning, nära makten, massor med inflytelserika personer som gått där. Dessutom en annorlunda historia. Kom igen Stockholm!”*

KÅRE BREMER, REKTOR
rektor@su.se



Citatet

» Bonusutbetalningar behövs inte för att rekrytera eller behålla nyckelpersoner.

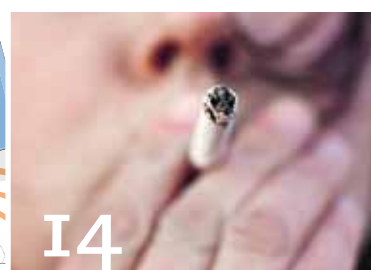
HÅKAN SALWÉN, forskare i praktisk filosofi vid Stockholms universitet, i en debattartikel om bonusprogram för chefer inom näringslivet.

Siffran

27

procent av professorerna vid Stockholms universitet var kvinnor 2011. Andelen kvinnliga doktorander var 54 procent.

Innehåll



NYHETER

- 4 Astra Zenecas beslut slår hårt
- 5 Rekrytering av ny rektor igång
- 6 Strindberg i ny språklig dräkt
- 8 Studentförslag till uthålligt Albano
- 10 Nytt IT-stöd förenklar beslutsfattande

11 Positivt med negativt resultat

- 12 Mindre brus ger bättre bilder
- 13 Nytt tilltal ska stärka bilden
- 14 Röken väcker känslor

PROFILERN

- 16 Tiina Rosenberg

REPORTAGET

- 18 40 år i Frescati

FORSKNING

- 22 Skilsmässor som går i arv
- 24 Nanoforskning med inspiration från naturen

26 NAMN OCH NYTT

30 IN ENGLISH

32 KRÖNIKAN

Universitetsnytt är tidningen för medarbetarna vid Stockholms universitet. Upplagan är 6 800 exemplar.

ADRESS Kommunikationsenheten, Stockholms universitet, 106 91 Stockholm

ANSVARIG UTGIVARE Sofie Mauritzon

REDAKTÖR Per Larsson

GRAFISK FORM OCH LAYOUT Matador kommunikation

KORREKTUR Agneta Paulsson

OMSLAGSFOTO Eva Dalin **OMSLAGSBILD** Tiina Rosenberg porträtteras på sidan 20.

TRYCK DanagårdLITHO, ett miljöcertifierat tryckeri

ISSN 1103-2375



SYNPUNKTER OCH TIPS? HÖR AV DIG!

Per Larsson,
redaktör
per.larsson@su.se
tfn 08-16 44 64

Nästa nummer kommer ut 11 juni, manusslutt 18 maj.



Stockholms universitet

Storstadens universitet

Hur långt vill du nå? Frågan och tre ansikten har mött resenären i Stockholms lokaltrafik under mars och april. Läs mer på sidan 13.



Petter Olsson och hans kolleger vid Institutionen för analytisk kemi riskerar att få färre begagnade instrument att arbeta med när Astra Zeneca avvecklar sin forskning i Södertälje.



Astra Zenecas beslut slår hårt mot universitetet

Minskad arbetsmarknad, risk att färre söker kemi- och biologiutbildningarna och en urholkad forskningsmiljö. Det är troliga konsekvenser när Astra Zeneca avvecklar forskningen i Södertälje.

TEXT PER LARSSON | FOTO EVA DALIN

I början av februari kom beskedet att Astra Zeneca avvecklar sin forskningsverksamhet inom neurovetenskap i Södertälje. 1 100–1 200 tjänster inom forskningen berörs. Dessutom försvinner en del stödfunktioner.

– Det här är ett mycket beklagligt besked. Stockholms universitet har en omfattande forskning om läkemedel och ett betydande samarbete med Astra Zeneca, skriver Stockholms universitets rektor Kåre Bremer i sin blogg.

Inom naturvetenskapliga fakulteten har sektiondekanerna för kemi respektive biologi sammanställt vilka samarbeten som idag finns med Astra Zeneca och vilka konsekvenserna blir av nedläggningen i Södertälje.

Inom Kemiska sektionen har samtliga fem institutioner samarbeten med Astra Zeneca. Det rör sig bland annat om sponsring av kon-

ferenser, stipendier och gästföreläsare, studiebesök vid Astra Zeneca och uppdragsutbildning åt företaget. Inom materialkemi är Astra Zeneca en av de viktigare industriparterna i Vinnocentret EXSELENT. Inom organisk kemi har Astra Zeneca givit bidrag till både postdoktorer och anslag till grundforskning vid ett flertal tillfällen. Institutionen har vidare de senaste två åren varit värd för två postdoktorer genom företagets program "Astra Zenecas Stipendieprogram". Flera forskare har drivit projekt med företaget där utrustning i Södertälje utnyttjats.

Anders Colmsjö, prefekt vid Institutionen för analytisk kemi, skriver att en nedläggning i Södertälje medför stora konsekvenser för institutionen. Genom åren har man haft många stora externa projekt tillsammans med Astra Zeneca. Företaget är även institutionens största försörjare när det gäller instrument, totalt till ett värde på tiotals miljoner. Den senaste adjungerade pro-

fessorn kommer från Astra Zeneca och han tog med sig en stor instrumentsamling. Läkemedelsföretaget är även institutionens största mottagare av disputerade forskare.

Mindre arbetsmarknad

– Grundforskning är basen för sektionens verksamhet och vi kommer naturligtvis att fortsätta driva sådana projekt, men avsaknaden av att det finns avnämning i regionen som kan komma med värdefull input även i sådana projekt kommer att märkas, skriver kemisektionens dekan Hans Adolfsson i konsekvensanalysen. Han förutspår att den rena uppdragsforskningen nu kommer att minska.

Arbetsmarknaden i närområdet för de cirka 40 disputerade kemister som utexamineras vid universitetet varje år kommer även att minska. Av de över 1 000 personer som förlorar sina anställningar i Södertälje är många kemister och biologer som fått sin utbildning vid Stock-

holms universitet. En långsiktig konsekvens kan bli att huvudstadsregionen tappar sin framträdande roll som en stark forskningsmiljö.

De problem som redan finns med att locka studenter till kemiutbildningar riskerar att förvärras och därmed kan även Stockholms universitets starka ställning inom forskningen drabbas, enligt Hans Adolffson.

– Rekryteringen av doktorander sker idag både från vår egen utbildning, och från våra universitetskollegor i omgivningen. Det räcker dock inte till utan vi måste också rekrytera flertalet doktorander från andra länder. Då det är doktorander och postdoks som står för huvuddelen av den forskning som bedrivs kommer vi med minskad rekrytering till kemiutbildningarna också att få en mycket mindre andel kandidater som är lämpliga för forskarutbildning.

Hans Adolffson säger att det i dagsläget inte är aktuellt att lägga ner vare sig masterprogrammet i läkemedelskemi, eller den inriktning mot läkemedelskemi som finns inom kandidatprogrammet i kemi. Men på sikt kan det kanske komma att ske förändringar och det pågår en utredning om detta inom den kemiska sektionen.

Satsa på grundforskning

Inom Biologiska sektionen finns även en del samarbeten med Astra Zeneca, bland annat inom strålningsbiologi. Sektionen varnar för att nedläggningen av forskningsverksamheten i Södertälje försämrar arbetsmarknaden för biologer, främst inom molekylära livsvetenskaper. Det skulle kunna leda till att det blir än svårare att rekrytera nya studenter, inte minst till masterprogrammen.

Tidigare utbildningsminister Lars Leijonborg har fått regeringens uppdrag att diskutera med

bland annat berörda lärosäten hur man kan hantera nedläggningen av forskningsverksamheten i Södertälje. Lars Leijonborg har besökt Stockholms universitet, bland annat för att se om det finns intresse från universitetets sida att engagera sig i något av det som läggs ned i Södertälje. Ett konkret förslag som diskuteras gäller utbildning av lärare inom naturvetenskap. Astra Zeneca kommer att friställa ett mycket stort antal medarbetare med en högst relevant naturvetenskaplig utbildning. Om det inom den gruppen finns personer som är intresserade av att omskola sig till exempelvis gymnasielärare så kan Stockholms universitet hjälpa till med det.

– Vi förordar att det från statsmakternas sida inte genomförs någon brandkårsutryckning i stil med det vi tidigare sett i samband med företagsnedläggningar. Det är långsiktiga satsningar på grundforskning som är det viktiga. Sådana satsningar skapar en grund för såväl tillämpad forskning som för ett bra innovationsklimat, där nya idéer kan utvecklas och testas kommersiellt, säger Hans Adolffson. ■

Storsatsning på SciLifeLab

Samma dag som tidningen gick till tryck presenterade utbildningsminister Jan Björklund en storsatsning som ska sysselsätta 1 000 forskare i Stockholm-Uppsala-regionen. Det är SciLifeLab – som Karolinska Institutet KI, KTH, Stockholms universitet och Uppsala universitet står bakom – som ska bli ett nationellt forskningscentrum. Förutom de pengar som regeringen anslår satsar även Knut och Alice Wallenbergs stiftelse och Astra Zeneca i SciLifeLab. Läs mer på www.scilifelab.se.

Upptakt för medarbetare 27 augusti

Som en uppstart för det nya läsåret ordnar universitetsledningen en gemensam höst-upptakt i Aula Magna för medarbetare vid universitetet. Årets upptakt blir måndag 27 augusti klockan 13–16. Boka redan nu in detta datum.

Under våren kommer mer information på www.su.se/medarbetare/upptakt.

Nytt leveransavtal för IT-utbildningar

Stockholms universitet har ett nytt leveransavtal för IT-utbildningar. Addskills är vår leverantör av IT-utbildningar inom Kontor och administration, Infrastruktur och teknik, Systemutveckling samt Ledning och styrning. Kontakta dem direkt på 08-440 11 10 eller beställ via www.addskills.se. Det är viktigt att ange att beställningen är från Stockholms universitet. Om du har frågor angående avtalet kontakta Charlotte Elveborg vid Avdelningen för IT och media.

Pristagarmiddag

Den 20 mars var årets pristagarmiddag på Spökslottet. Universitetsledningen bjöd då in medarbetare som föregående år belönats med priser eller utmärkelser, som fått betydelsefulla externa uppdrag eller som tagit hem större forskningsbidrag för att hedra deras insats. I år var ett femtiotal personer inbjudna.

2 500 besökare vid öppet hus

Den 6 mars anordnade universitetet öppet hus för gymnasister och andra som funderar på att studera. Ungefär 2 500 personer kom till Frescati. I Södra huset gick det att träffa studenter och lärare från institutionerna inom humaniora, samhällsvetenskap och juridik. Där fanns även information om bland annat stöd till studenter med funktionshinder och om studenthjälsan. I Geovetenskapens hus informerades om utbildningar inom naturvetenskap.



Blivande studenter i Södra huset.

Rekryteringen av ny rektor igång

DEN SISTA JANUARI 2013 slutar Kåre Bremer som rektor. Han har då varit rektor i nio år. Universitetsstyrelsen har beslutat att rekryteringsprocessen ska skötas av en rekryteringsgrupp. Gruppen ska presentera kandidater till universitetets hörandeförsamling och därefter lämna förslag till universitetsstyrelsen på ny rektor. Universitetsstyrelsen lämnar sitt förslag till regeringen som utser rektor.

Nomineringstiden för ny rektor pågick till och med den 20 mars. Alla anställda och studenter vid universitetet som uppfyllde behörighetskraven kunde framföra förslag till ny rektor.

Efter den 20 mars finns möjlighet för anställda och studenter att föreslå kandidater via sina representanter i rekryteringsgruppen som leds av universitetsstyrelsens ordförande Sten Heckscher. I gruppen ingår även Lars Nyberg och Berit Svedberg från universitetsstyrelsen. Övriga ledamöter är professorerna Karin Helander, Teatervetenskapliga institutionen, Stefan Nordlund, Institutionen för biofysik och biokemi och Torsten Persson, Institutet för internationell ekonomi samt May Al-Boujassam, Stockholms universitets studentkår och Lisbeth Häggberg från personalorganisationen ST.

Behörig att vara rektor är den som uppfyller behörighetskraven för anställning som professor eller lektor (Högskoleförordningen 2 kap 11 §). **PER LARSSON**

Tidplan för rekryteringen

8 mars

Ansökningstiden påbörjas

20 mars

Nomineringsperioden avslutas

Augusti/september

Slutkandidater klara för presentation i hörandeförsamlingen

28 september

Beslut i universitetsstyrelsen om ett förslag till regeringen som utser rektor.

1 februari 2013

Ny rektor tillträder



Redaktionen för August Strindbergs Samlade Verk: Per Stam, Hans Söderström och Camilla Kretz.

Strindberg i ny språklig dräkt

Arbetet vid redaktionen för August Strindbergs Samlade Verk är inne på slutspurten. Den har återskapat författarens ursprungliga språk och givit ny energi åt texterna.

TEXT MARIA LEIJONHJELM | FOTO EVA DALIN

I sammanträdesrummet för redaktionen för utgivningen av August Strindbergs Samlade Verk står en bokhylla med plats för 72 volymer. Än så länge fattas Ockulta Dagboken och Hemsöborna. I år, hundra år efter författarens död, kommer dessa två verk att ges ut. Därmed har alla Strindbergs romaner, noveller, dramer, dikter, essäer och tidningsartiklar, liksom språk-, natur- och kulturhistoriska verk publicerats och hela serien textvolymer i Samlade Verk är fullbordad. Redaktionen består av huvudredaktören Per Stam och de biträdande huvudredaktörerna Camilla Kretz och Hans Söderström.

– Arbetet har varit gigantiskt! Att vi nu snart är klara känns helt fantastiskt, säger Gunnel Engwall, professor i franska och som är ordförande i utgivningens ledningsgrupp sedan början av 1990-talet.

Camilla Kretz och Per Stam har arbetat med Strindbergsutgivningen i mer än 10 år, Hans Söderström i drygt sex år.

Under tre decennier har ett tiotal olika forskare varit anställda inom projektet,

ett 30-tal externa delredaktörer har arbetat med enskilda verk, och ett stort antal experter har bidragit till arbetet i och utanför utgåvans redaktionskommitté.

Följer Strindbergs penna

Utgivningsprojektet initierades av Strindbergssällskapet i slutet av 1970-talet, men huvudmannskapet överfördes till Stockholms universitet i mitten av 1980-talet.

– Om någon hade sagt till initiativtagarna att det skulle ta över 30 år att genomföra projektet, i stället för de planerade tio åren, hade det nog uppfattats som en förolämpning, säger Per Stam. Men man underskattade vilket enormt vetenskapligt arbete som förestod.

Varje volym innehåller resultaten av ny forskning kring verkens tillkomst och mottagande samt talrika ord- och sakförklaringar.

Strindbergs originalmanuskript ligger till grund för den noggranna textetableringen. Det enda som konsekvent har moderniserats i verken är stavningen, resten följer i princip

Strindbergs egen penna. Tidigare censurerade ord och stycken – oftast sexuella skildringar som var alltför grova för tiden – finns nu med. De äldre utgåvornas korrigerade, men grammatiskt sett riktiga, interpunktion har ersatts av Strindbergs ursprungliga och mer organiska. Hans generösa användning av utrops-tecken och frågetecken har återigen fått ge stuns och energi åt texterna.

– Alla Strindbergs originalmanuskript har granskats i detalj av minst två–tre personer, säger Camilla Kretz.

– Svåravlästa eller svårtolkade ord har förorsakat långa diskussioner, remissrundor och utredningar, säger Per Stam.

Tidsödande arbete

Det har varit ett mycket omfattande och tidsödande arbete att gå igenom verk för verk, kapitel för kapitel, mening för mening, ord för ord. Utgivningen har genom åren då och då beskyllts för att fastna på kommateckennivå.

– Det första verkliga erkännandet kom från Ingmar Bergman när han satte upp

Fröken Julie på Dramaten 1985, säger Gunnell Engwall. Han menade att det var mycket tack vare den ursprungliga kommateringen han förstod hur pjäsen skulle iscensättas.

– Jämfört med alla tidigare utgåvor är den nya mer lättläst och mindre styltig. Ingen kan som Strindberg uttrycka tankar och stämningar – även med hjälp av skiljetecken, säger Hans Söderström.

Som läsare kan man bara njuta av Strindbergs språk, fantasi och dramaturgi, lika levande nu som för hundra år sedan. Och i de utförliga kommentarerna i varje textvolym har den som vill veta mer om texterna en guldgruva att ösa ur.

För forskare och allmänhet

Den som är specialintresserad av vilka ändringar som har gjorts mellan manuskript och tryck kan via nätet studera de textkritiska kommentarerna, vilka efterhand färdigställs för publicering.

– Nu när vi snart är klara tycker jag att det har varit värt all den extra tid och möda

som vi har lagt ned för att kunna uppfylla det dubbla kravet om en upplaga för både forskare och allmänhet, säger Gunnell Engwall. Det ger också en enorm tillfredsställelse att de 72 volymerna blir tillgängliga för alla genom att läggas ut på nätet. Det hade varit omöjligt för bara tio år sedan. ■

Strindbergsprojektet

I år, hundra år efter August Strindbergs död, ges sista volymen ut av August Strindbergs Samlade Verk, ett projekt som drivs från Stockholms universitet. Huvudfinansierare har varit Vetenskapsrådet och Statens kulturråd samt från 2009 Torsten och Ragnar Söderbergs stiftelser.

► www.strind.su.se

► www.litteraturbanken.se

Gemensamt masterprogram i hälsoinformatik

Stockholms universitet och Karolinska Institutet startar ett internationellt masterprogram i hälsoinformatik. Studenterna får möjlighet till gemensam masterexamen från båda lärosätena, en så kallad joint degree, något som inte tidigare varit möjligt från de båda lärosätena.

Programmet som ges till hösten 2012 kan sökas från och med den 15 mars och riktar sig till studenter med en grundexamen inom hälso- och sjukvård, teknik eller data- och systemvetenskap. Studenterna får ökade möjligheter att profilera sin utbildning genom valbara kurser från bägge universiteterna. De som utbildas kan arbeta inom många sektorer; till exempel inom vård- och omsorgsorganisationer, hos IT-leverantörer eller satsa på en fortsatt karriär inom utbildning och forskning. Det kan röra sig om så vitt skilda arbetsuppgifter som att utveckla datorspel för att behandla patienter med Parkinsons sjukdom, simuleringsystem för att behandla patienter inom psykiatri, utvärderingar av stora journalsystemssatsningar eller att se över hur sjukhusen kan förbättra sin akutvård.

– Det är en stor styrka att vi på detta sätt kan förena de båda lärosätenas skilda kompetenser och jag hoppas att detta blir början på många fler goda samarbeten mellan Karolinska Institutet och Stockholms universitet inom grundutbildningen, säger universitetets rektor Kåre Bremer.

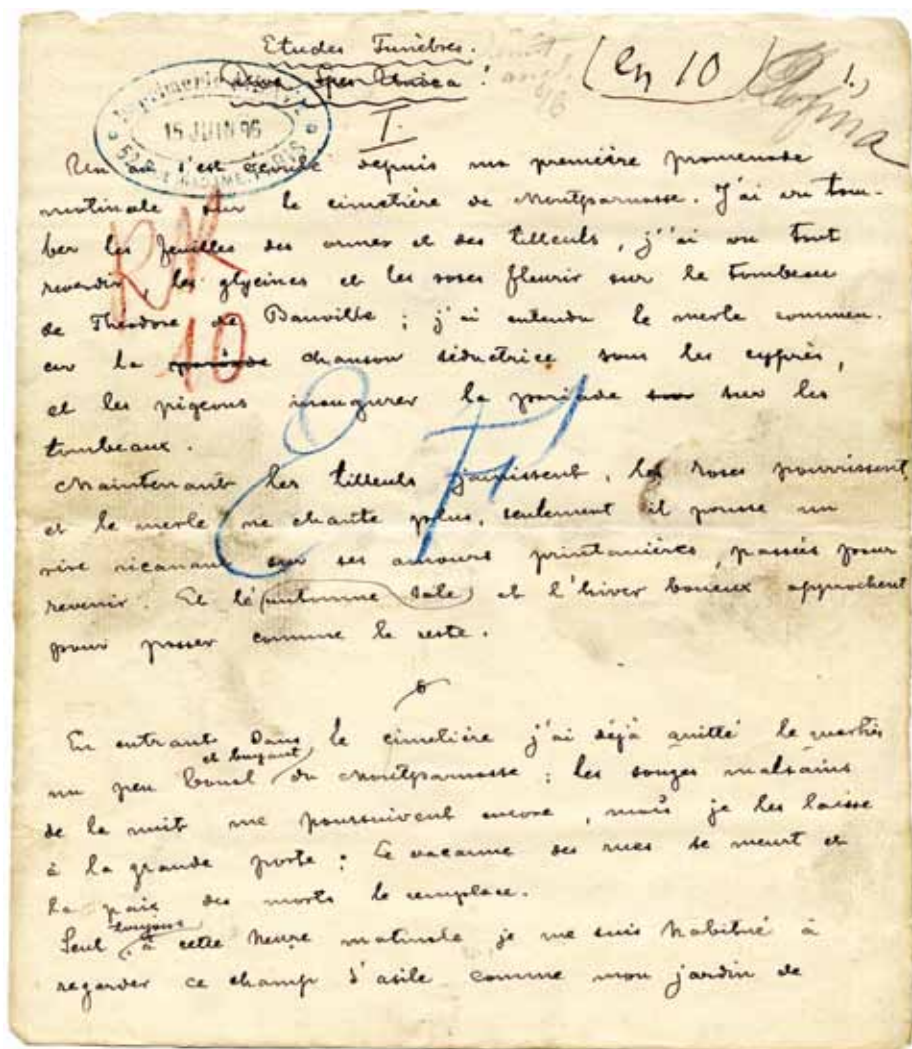
Avtalet mellan lärosätena om masterprogrammet undertecknades av Kåre Bremer och Harriet Wallberg Henriksson den 19 mars. **LINNÉA BERGNEHR**

Bra betyg för bemötande inom IT-service

I november genomförde Avdelningen för IT och media en serviceenkät i syfte att mäta hur nöjda användarna är med den IT-service som avdelningen levererar. Enkäten skickades ut till 1 000 slumpmässigt utvalda personer inom akademien och samtliga 640 medarbetare inom universitetsförvaltningen, universitetsbiblioteket, Universitetspedagogiskt centrum och Forsknings-service.

Enkäten fick många svar. Jämfört med det index som finns för liknande mätningar i IT-branschen blev det mycket bra siffror när det gäller bemötande och engagemang. Resultaten på områden som lättillgänglighet, kontaktinformation och tjänstepaketering blev dock något sämre. En konkret aktivitet som nu genomförs till följd av enkäten är en förstudie kring ärendehantering vid Avdelningen för IT och media.

På frågan "totalt sett hur nöjd är du med IT-servicen vid Stockholms universitet?" blev betyget 3,4 (av 5) av förvaltningen och 3,3 (av 5) av akademien. Tanken är att följa upp denna enkät med årliga mätningar. **MIA SÖDERBÄR**



Första sidan i originalmanuskriptet till artikeln "Etudes Funébres" ("Betraktelser på Kyrkogården") som Strindberg författade 1895. Notera den strukna rubriken "Ave Spes Unica!".

Utställning om utgivningen

På Universitetsbiblioteket visas utställningen "Från Fritänkaren till En extra blå bok. Utgivningen av August Strindbergs Samlade Verk vid Stockholms universitet" under perioden 24 april till och med 31 augusti. Utställningen är ett samarrangemang mellan biblioteket och Nationalupplagens redaktion och invigs med ett program på biblioteket den 24 april klockan 14 där bland andra Per Stam, Hans Söderström och Camilla Kretz kommer att medverka.



Stora gröna ytor i Albano är positivt ur ekologisk synpunkt för området, enligt studentrapporterna.

Studenter ger förslag för ett uthålligt Albano

INOM RAMEN FÖR kursen Miljövård och samhällsplanering vid Institutionen för naturgeografi och kvartärgeologi gör studenterna gruppvisa projektarbeten. Årets tema var hur man kan planera för en uthållig utveckling av Albano. Studenterna, som var uppdelade i tre grupper, presenterade i mitten av mars sina rapporter. En av dem handlar om hur man kan skapa ett ekologiskt och socialt hållbart Albano. Här lyfts fram att området borde planeras för mer blandad användning. Det bör vara vanliga bostäder blandat med studentbostäder vilket skulle göra offentliga ytor mer attraktiva och öka integrationen. Ambitionsnivån för hållbarhet bör minst vara i nivå med Hammarby Sjöstad och Norra Djurgårdsstaden.

Undvik barriäreffekter

Den andra rapporten studerar biologisk mångfald och ekosystemtjänster. Den planering som hittills gjorts ger goda förutsättningarna för att förändringen av Albanoområdet ska vara posi-

tiv ur ekologisk synvinkel, enligt rapporten. Den ekologiska statusen förbättras genom fler gröna ytor som leder till bättre biologisk mångfald och luftkvalitet. Men ytterligare saker bör kunna göras. Barriäreffekterna av Roslagsvägen skulle kunna undvikas med överdäckning eller ”ekodukter” där djur kan ta sig ner till Brunnsviken. Genom att ändra lutningen på Roslagsbanans banvall och ta bort Värtabanen samt vidga Bellevuestråket kan de ekologiska spridningsvägarna förbättras ytterligare. På de sedumtak som planeras borde man även kunna komplettera med att plantera högre vegetation som buskar.

Den tredje rapporten fokuserar på transporter. Här talas om att använda ny teknologi. En effektiv och säker kollektivtrafik behövs. Dessutom efterlyser rapportförfattarna åtgärder för att stärka sociala band och koppla samman Albano med kringliggande områden.

Imponerande arbete

Studenterna har genomfört ett imponerande arbete under de fem veckor de jobbat med uppgiften och fångat de stora frågorna, enligt Kersti Hedqvist som är universitetets projektsamordnare för Albano. Hon kommer att föra vidare många av rekommendationerna till Akademiska hus och Stadsbyggnadskontoret som ansvarar för planeringen.

– Men som studenterna själva anger har de inte tagit hänsyn till ekonomiska eller tekniska faktorer. Några av förslagen har prövats i projektet men visat sig vara alltför kostsamma i nuläget, som exempelvis en överdäckning av Roslagsvägen, säger Kersti Hedqvist.

Förslaget om att ha en mer blandad användning av området för att mer likna en stadsmiljö är intressant, enligt henne. Platsens särskilda förutsättningar med placering i Nationalstadsparken gör dock att det enbart finns förutsättningar för ett område för utbildning och forskning kompletterat med studentbostäder, enligt Kersti Hedqvist. **PER LARSSON**

Informationsmöte om planen 9 maj

Till och med den 18 april pågår granskningsperioden för Albano. Det går att ta del av handlingarna på Tekniska nämndhuset och på stadsbyggnadskontorets webbplats. Stadsbyggnadsnämnden planerar att fatta beslut den 19 juni.

Den 9 maj klockan 13-14.30 anordnas ett informationsmöte för alla medarbetare om detaljplanen för Albano i auditorium Oscar Klein, Albanova.

► www.su.se/albano

Antologi om estetik förenar doktorander

Forskarskolan i estetiska vetenskaper är inne på slutspurten och flera av doktoranderna har hunnit disputera. Den antologi som nyss kommit ut är ett konkret exempel på något som förenat doktoranderna.

TEXT MARIE HALLING

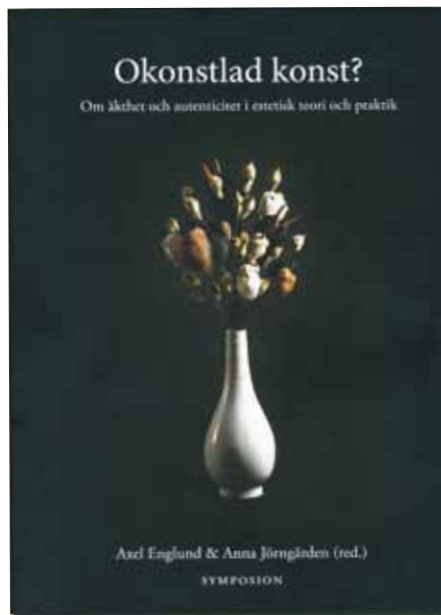
Forskarskolan i estetiska vetenskaper startades 2007 efter ett beslut av Humanistiska fakultetsnämnden. 21 doktorander har ingått och de har varit verksamma inom litteratur, teater, konst, dans, film, filosofi samt antikens kultur och samhällsliv. Nu när forskarskolan går mot sitt slut har boken *Okonstlad konst? – Om äkthet och autenticitet i estetisk teori och praktik* givits ut på Symposion förlag. Doktoranderna kom själva med idén om att skriva en bok då de ville skapa något konkret som de tillsammans kunde samlas kring. Anna Jörngården och Axel Englund är redaktörer för antologin och de är nöjda med resultatet.

– Boken ger en bra bild av vad forskarskolan kan göra när den är som bäst, säger Anna Jörngården. Man kan syssla med olika ämnen, men ändå kommunicera någonting kring samma frågeställning.

– Det är det som är fördelen med forskarskolans interdisciplinära approach, det finns begrepp och perspektiv som alla förhåller sig till, men på olika sätt. Frågor som man är intresserad av oavsett om man är konstvetare, antikvetare eller musikvetare, fyller Axel Englund i.

Båda tycker att forskarskolans styrka har varit att man som doktorand tillhör en grupp och ett större sammanhang.

– Det har varit extremt givande och jag hade inte kunnat önska mig en bättre kontext för att kunna utveckla mina egna idéer,



Estetik i tryckt form.

säger Axel Englund som nyligen disputerat på en avhandling om poeten Paul Celan och hans relation till musiken.

Rest i världen

Anna Jörngården betonar gruppdynamiken och samarbetsklimatet som särskilt positivt med forskarskolan.

– Det kändes spännande att komma in i en större forskningsmiljö, i en grupp med så många i samma situation, men där alla höll på med olika saker. Det har verkligen varit intellektuellt stimulerande, säger hon.

Med hjälp av bidrag från Vetenskapsrådet har doktoranderna rest till New York, Tokyo, Istanbul, Paris och Sankt Petersburg där de tagit del av både det akademiska livet och det estetiska utbudet.

– Vi har kunnat diskutera vår egen forskning med internationella experter på våra respektive områden, berättar Axel Englund.

Dubbla krav

Axel Englund och Anna Jörngården har ibland upplevt det som att de haft dubbla krav på sig i och med att de förväntats delta både i forskarskolans verksamhet och den egna institutionens. Det är även något som Willmar Sauter, ordförande i forskarskolans styrgrupp, har upplevt som problematiskt. Till hösten kommer en utvärdering om forskarskolan och denna dubbelhet är något han avser ta upp i den rapporten.

– Min personliga uppfattning är att forskarskolor behöver en tydligare status. Nu finns det en otydlig skiljelinje mellan forskarskolan och de institutioner där doktoranderna är anställda, menar Willmar Sauter. ■

► www.foest.su.se

Rekordintresse för Systemvetardagen

Rekordmånga företag hade anmält sitt intresse till årets upplaga av Systemvetardagen i Kista som lockade närmare 1 900 besökare. 44 företag fanns på plats den 7 mars för att knyta kontakter med studenter vid Institutionen för data- och systemvetenskap. Dessutom sökte majoriteten av utställarna aktivt efter nya medarbetare att anställa. 15 företag erbjöd studenterna möjlighet till anställningsintervju direkt på plats. Systemvetardagen är en årlig arbetsmarknadsdag som arrangeras av studentkåren DISK. I år var det för sextonde gången.

Tomas Tranströmer besökte universitetet

Nobelpristagaren Tomas Tranströmer och hans fru Monica fanns i publiken då vårens serie med öppna tisdagsföreläsningar vid Stockholms universitet inleddes den 14 februari. På scenen talade Torbjörn Schmidt, doktorand i litteraturvetenskap, om sin doktorsavhandling kring Tomas Tranströmers författarskap.



FOTO STINA GULLANDER



Nytt IT-stöd förenklar beslutsfattandet

Nu blir det enklare att få fram underlag för uppföljning vid institutionerna. Alla medarbetare kan i vår hämta rapporter från beslutstödsverktyget IVS.

TEXT PER LARSSON | ILLUSTRATION REBEKKA MORNIO

För att främst prefekter och administrativ personal ska hålla sig uppdaterade om utvecklingen vid institutionen om till exempel ekonomi och studentgenomströmning krävs information från olika källsystem. Det nya beslutstödsverktyget IVS (integrerat verksamhetsstöd) har utvecklats för att samlat kunna presentera information som finns i olika källsystem. De system som man börjat ta in uppgifter från är studentsystemen Ladok, NyA och SISU samt ekonomisystemet Raindance. Längre fram kommer även personaluppgifter från HR-plus att tas in. Rapporter presenteras i ett gemensamt webbaserat gränssnitt. Därmed behöver användarna inte gå in i olika källsystem. Detta sätt att samla och förenkla inhämtandet av underlag underlättar beslutsfattandet för främst prefekter och administrativa chefer.

Åtta institutioner har testat systemet i en pilotfas. Fysikum är en.

– Det har varit bra att i ett tidigt stadium finnas med i processen. Fördelen är att som pilot få möjlighet att testa verktyget samt påverka processen kring utdatamaterial. Så sammantaget har arbetet fungerat bra, säger institutionens administrativa chef Eilert Stensson.

Hans förhoppning är att genom IVS kunna minska manuellt och tidsödande arbete.

– IVS kommer förhoppningsvis att göra att det snabbt och effektivt går att få tag i data

via en lättåtkomlig webblösning. Fysikum är en forskningsintensiv institution med många enskilda forskare som har behov av att följa upp sina egna kontrakt, varför IVS snabbt kan få genomslag i verksamheten.

Tillgängliga för alla

Under våren presenteras de första rapporterna i systemet, berättar Stefan Nordin vid Planeringheten som leder projektet. En av de rapporter som är först ut visar antagnings-siffrorna dag för dag. Institutionerna kan då bland annat se om det behövs fler platser på olika utbildningar eller om intresset är så lågt att man behöver göra en extra kampanj. Under våren kommer även en så kallad plånboksrapport som ska underlätta uppföljningen av projekt. Dessa rapporter kommer att vara tillgängliga för alla anställda vid universitetet. Successivt kommer andra typer av rapporter om studenter, ekonomi och personal att tas fram och läggas ut.

I rapporterna blir det även möjligt för användarna att efterfråga ”signaler”, som skickas ut när en viss händelse inträffar. Det kan exempelvis vara när dispositionstiden för ett projekt är på väg att löpa ut.

Bättre överblick

Att samla information från flera system ger en bättre överblick, det går exempelvis att samla student- och ekonomiuppgifter i en och samma rapport. I rapporterna kan man även klicka för

att se mer detaljerad information. Ett exempel är från översikten över söktryck få fram information om anmälningkod och planeringstal samt information om vilka kommuner och skolor de sökande har avgångsbetyg från.

Nästa steg i utveckling blir att plocka in resultat och koppla ihop dem med antagningen. Då kan man enkelt få fram siffran för genomströmning av studenter, som är ett viktigt nyckeltal.

På lite sikt är det även tänkt att studenter ska kunna använda verktyget och bland annat kolla hur många som sökt en viss kurs. Systemet kan även användas på mobiltelefoner och surfplattor. ■

I korthet

Beslutstödsystemet IVS för samman information ur olika källsystem i en gemensam databas. Syftet är att underlätta beslutsfattande och uppföljning om ekonomi, studenter och personal.

» www.su.se/medarbetare/fran-ledningen/utvecklingsprojekt/ivs-beslutsstod

Positivt med negativt resultat för 2011

Under 2011 använde Stockholms universitet anslagen ”bättre” än föregående år. Det förklarar varför plus blev till minus i bokslutet.

TEXT PER LARSSON

De senaste åren har Stockholms universitet i likhet med de flesta andra svenska lärosäten redovisat stora överskott. För 2010 blev det närmare 221 miljoner kronor. Bokslutet för 2011 visar däremot ett underskott, minus 79 miljoner kronor. Men till skillnad från näringslivet är det här ett resultat som tas emot positivt – sett i sitt sammanhang.

Att universitet redovisat överskott innebär att de inte gjort av med hela statsanslagen. Riksrevisionen har riktat kritik mot detta och i sin blogg skriver rektor att stora överskott ”är inte precis någon draghjälp inför den kommande forskningspropositionen”. Flera orsaker ligger bakom de återkommande överskotten. Ett är att det tar tid att med kvaliteten expandera forskningen efter den snabba och omfattande resursförstärkningen i förra forskningspropositionen. Ett stort resurssparande på grund av osäkerhet om framtiden kan också ha bidragit.

– Ett negativt resultat är i sig inte bra, inte heller ett positivt resultat. Vi ska ligga nära ett nollresultat och det gör vi i år (minus cirka 1,5 procent av omsättningen). Att det dessutom är

» Vi har en stabil ekonomi och kan se framtiden an med tillförsikt.

KÅRE BREMER

negativt är bra i den meningen att vi nu använder en del av det sparade kapitalet.

Universitetet har inte enbart utnyttjat hela statsanslaget utan även kunnat utnyttja en del av det sparade kapitalet, bland annat till satsning på att främja internationellt forskningssamarbete. Här har en utlysning gjorts för att bjuda in internationellt framstående gästforskare och postdoktorer samt för reseanslag och till språk- och översättningsstöd. Forskottsinsatningar av hyror i Konradsberg förklarar även en del av de ökade kostnaderna.

Stabil ekonomi

Fortfarande har universitetet oförbrukade bidragsmedel på 928 miljoner kronor. Enligt Kåre Bremer handlar det om forskningsbidrag öronmärkta för särskilda projekt och hänger samman med hur externfinansieringen av forskning är organiserad – ett fenomen som finns på alla universitet.

– Vi har en stabil ekonomi och kan se framtiden an med tillförsikt. Internt finns en del obalans med stora överskott och underskott i grundutbildningen respektive forskningen på vissa enheter och tvärtom på andra enheter men vi arbetar på att komma tillrätta med detta.

Vilka är det viktigaste frågorna 2012?

– Fortsatt arbete med universitetets internationella ställning och ett fördjupat samarbete med Karolinska Institutet och KTH, särskilt inom grundutbildningen, är en högt prioriterad fråga, säger Kåre Bremer. ■

EU gick på Ullas linje

MARIE CURIE INTRA European Fellowships är ett EU-program som ska stimulera akademisk rörlighet. Marie Curieforskarna får sin lön enligt schabloner där en är ”Mobility Allowance” som regleras efter om man är singel eller om man har familj. För att vara berättigad till ”familjersättning” står det i regelverket att familj definieras som någon man är gift med eller ett förhållande som är likställt med äktenskap i värdlandet eller enligt vad som gäller i det land forskaren är medborgare.

Nyligen kom besked att tre forskare får dessa stöd för att komma till Stockholms universitet. De två forskarna som kommer till Institutionen för tillämpad miljövetenskap var sammanboende i sina hemländer men hade i ansökan fyllt i att de var singel eftersom sambo inte räknas som familj i deras länder, Spanien respektive Italien.

Ulla Jungmarker vid Forskningservice hävdade att det är svenska regler som skulle gälla när de kommer till Sverige. Hon kontaktade handläggaren i Bryssel som hanterar kontraktsförhandlingar av Marie Curie-projekt. Enligt handläggaren skulle de vara registrerade som sammanboende vid deadline, vilket Ulla ansåg omöjligt. Sambo är inte vedtaget i deras hemländer och de kunde inte registrera sig som sammanboende i Sverige innan de visste om ansökningarna skulle bli godkända. Sambolagen i Sverige säger inte att man måste vara registrerad, endast att man ska ha varit sammanboende en tid.

Svensk lag ska gälla

Budskapet från EU-tjänstemannen var att det var för sent att ändra på. Efter långa telefonsamtal och e-postkorrespondens gick tjänstemannen med på att vidarebefordra frågan till EU-juristerna. Några veckor senare kom svaret. Den svenska sambolagen ska gälla, alltså behövs ingen formell registrering för att få förhållandet godkänt. Det gäller även för dem som bor i länder där sambos inte är godkänt och som kommer till Sverige inom Marie Curie-programmet. Enligt EU-handläggaren innebär det att en ny tolkning av samboskapet införs.

Att lyckas påverka uttolkningen av EU:s regelverk verkar inte höra till vanligheterna. EU-handläggaren föreslår att forskarna bör bjuda Ulla på en flaska champagne för hennes insats!

– Ulla Jungmarker har gjort en strålande insats. Nu kommer massor av liknande fall i många länder att dra nytta av denna framgång, säger Örjan Gustafsson som är forskningsledare för de två forskarna.

PER LARSSON



Ulla Jungmarker

Årets resultat -78,9 miljoner kronor

Helårsstudenter 29 097

Examina 5 882

Doktorsexamina 225

Vetenskapliga publiceringar 4 370

Studenter i utbytesprogram, in 1265

Studenter i utbytesprogram, ut 665

Nytt patent i USA:

Minskat brus ger bättre bilder

En ny metod att ta bort brus från bilder i fluorescensmikroskopi leder till bättre forskning med mindre felbedömningar. Företaget No more noise, som utvecklat metoden, har fått stöd av SU Innovation. Nyligen fick företaget patent i USA.

TEXT THOMAS HELDMARK

FOTO DAVID PARMRYD



Ingela Parmryd

FOTO INGELA PARMRYD



Jeremy Adler

När de forskade vid Wennergrens institut kom Ingela Parmryd och Jeremy Adler på lösning som nu resulterat i patent i USA.

Brus i bilder har länge varit ett problem inom forskningen, inte minst inom cellbiologin. Bilder från fluorescensmikroskopi används ofta för att förstå vad som hänt i en cell. Om analysen av bilderna till exempel visar att relationen mellan två proteiner ändrats kan det vara ett tecken på att något hänt i cellen. Men bilderna innehåller alltid brus, vilket försvårar analysen och påfallande ofta leder till felaktiga bedömningar.

Cellbiologen Ingela Parmryd och fysiologen Jeremy Adler blev varse problemet i sina egna analyser när de forskade om immunceller vid Wennergrens institut för experimentell biologi, Stockholms universitet.

– Vi missade viktiga samband på grund av allt brus, säger Ingela Parmryd, som äger företaget No more noise tillsammans med Jeremy Adler.

De båda började utveckla en matematisk modell för att beräkna bruset och därmed kunna göra mer korrekta analyser av vad som finns bakom. Metoden går starkt förenklat ut på att ta flera bilder på samma objekt och därur beräkna vad som är brus och vad som inte är det. På så vis går det att se fler korrelationer i molekylernas rörelser. Tidigare matematiska modeller hade svårt att skilja mellan signal och brus i korrelationsmätningar. Det blir också möjligt att kvantifiera skeenden.

Svårt att kvantifiera forskningen

– Forskningen har i hög grad varit deskriptiv, och är så fortfarande. Man beskriver det man tycker sig se och gör inte matematiska beräkningar för att se kvantitativa samband, säger Ingela Parmryd.

Detta gör att forskningen riskerar att ta stickspår som inte för den framåt, vilket leder till dyrare analyser och i slutändan dyrare läkemedel och andra produkter. De felaktiga bedömningarna letar sig också in i forskningslitteraturen och det skapar förvirring i forskningsfälten.

Metoden, RBNCC, har nu blivit patenterad i USA. Det öppnar dörren till en stor marknad för No more noise.

– Det är oerhört mycket lättare att hitta partners som vill investera om det finns ett patent som skyddar uppfinningen. Dessutom är patentet ett erkännande att det faktiskt är en ny metod.

Den potentiella marknaden för RBNCC är stor, menar Ingela Parmryd. Mjukvaruföretag som utvecklar bildanalys för mikroskopi är den mest uppenbara marknaden. Men även läkemedelsföretag som screenar substanser för läkemedelskandidater borde vara intresserade, resonerar Ingela Parmryd. Hon tror också att metoden kan utveckla diagnostiska metoder inom röntgen. Idag används alltför starka stråldoser för att undanröja effekten av brusiga bilder. Men med RBNCC borde det i framtiden gå att sänka stråldoserna, vilket är bra för patienterna och dem som arbetar med röntgen. RBNCC vann 2008 Stockholms stads uppfinnarpris. Innan dess fick Ingela Parmryd och Jeremy Adler idéstöd av SU Innovation och ekonomiskt stöd av Innovationsbron Stockholm i form av ett Fokus och verifieringsbidrag.

SU Innovation bollplank

– Det var ett mycket betydelsefullt stöd vi fick. Vi har fortfarande tät kontakt med Mona Wilcke som är vårt bollplank, säger Ingela Parmryd.

Mona Wilcke är forskare och affärsutvecklare på SU Innovation.

– Vi har haft ett samarbete under några år. Det som är roligt med Ingela och Jeremy är att de gjort en resa, från att vara rent akademiska forskare till att bli affärsmässiga forskare som kan bedöma huruvida forskningen är kommersialiseringsbar och går att bygga affärsverksamheter kring. Båda är i dag verksamma vid Uppsala universitet där de kombinerar forskningen och företagandet. Flera vetenskapliga artiklar om RBNCC har redan publicerats och nu hopas de på patent även i Europa och Asien. ■

► www.innovation.su.se

Mobilitetsstöd från Formas

”Formas mobilitetsstöd ersätter sedan 2011 det postdoktorala stipendiet. Satsningen på mobilitetsstöd är ett led i att ytterligare öka rörligheten för unga forskare och därmed öka deras internationella kontaktnät. Syftet är också att främja den sökandes individuella vetenskapliga utveckling. Utlysningen av årets medel till mobilitetsstöd stänger den 25 april. För mer information se www.formas.se

Bok om rosa pedagogik

Hur kan pedagogerna i förskolan bli modigare tillsammans med barnen i att utmana normer och föreställningar? Vad görs just i termer av jämställdhet på svenska förskolor? Det är några av de teman som behandlas i den nyligen utkomna boken *En rosa pedagogik – jämställdhetspedagogiska utmaningar*. Hillevi Lenz Taguchi, professor i pedagogik vid universitetet, är en av redaktörerna för boken.



FOTO PERLARSSON

Sättningar gjorde att två av de stora glasrutorna i Aula Magna fick bytas i vintras. En ruta väger cirka 200 kilo.



Rörelse, människor och urbana miljöer är ledord för vårens kampanj.

Nytt tilltal ska stärka bilden av universitetet

Universitetets rekryterings- och imagekommunikation till studenter och intressenter ser i vår ut på ett nytt sätt. Förändringen märks i både utbildningskatalog, annonseringen i kollektivtrafiken och i morgonpress.

TEXT EVA ALBREKTSON | FOTO EVA DALIN

Bilden av universitetet ska stärkas ytterligare. Det gör vi bland annat genom att sprida kunskap om de resultat som universitetets utbildning och forskning leder till, för både individer och samhälle, säger Linda Carlsson vid Kommunikationsenheten, en av projektledarna som arbetat fram det nya uttrycket.

Kommunikationen ska bidra till att omvärlden känner förtroende för universitetet, fortsätter hon.

– Den ska samtidigt öka kännedomen om universitetet hos målgrupperna och påverka attityderna, förhoppningsvis i positiv riktning.

Från och med i år lyfter kommunikationen fram att Stockholms universitet är ett av landets ledande lärosäten och betonar fördelarna med att stanna i, eller komma till, huvudstaden. Berättelser om framgångsrika alumner, banbrytande forskning, unika utbildningar och viktiga samhällsuppdrag visar att valet av Stockholms universitet innebär kvalitet och trygghet.

– Vi arbetar med mer emotionell kommunikation än tidigare. Det har påverkat valet av bilder, formspråk och budskap, fortsätter Linda Carlsson.

Har du frågor om kampanjen eller kommunikationen som helhet – skicka dem till kampanj2012@su.se. En vägledning som beskriver konceptet mer i detalj kan beställas av Kommunikationsenheten eller laddas hem via kampanjens forum i Mondo. De institutioner som arbetar med rekryterings- och imagekommunikation ska innan en produktion startar ta kontakt med Linda Carlsson eller Linda Hedblad Ring vid Kommunikationsenheten för vägledning i hur konceptet kan appliceras. Information finns också på www.su.se/medarbetare.

Hur långt vill du nå?

Frågan Hur långt vill du nå? är en formulering som ska fungera som en uppmaning att välja Stockholms universitet. Bilden visar en person som målgruppen ska kunna identifiera sig med (det finns tre varianter, två tjejer och en kille). Den ska även förmedla känslan av den levande staden med rörelse, människor och urbana miljöer.

Universitetets visuella identitet är en annan viktig del av kommunikationskonceptet. För att signalera kvalitet används i huvudsak universitetets blå huvudfärg. Igenkänningen ska öka och stärka universitetet som avsändare.

Kampanjperioden startade med att utbildningskatalogen släpptes i mitten på februari. Under mars annonserade universitetet i kollektivtrafik och dagstidningar. Den 6 mars genomfördes Öppet hus och den 19–23 mars erbjöds möjlighet att chatta utbildning med centrala studievägledare. Under den här perioden fick även universitetets alumner en inspirationsbroschyr där de får veta mer om möjligheterna att fylla på med mer kunskap. En viktig kanal är också universitetets webbplats där kampanjen syns på olika sätt under en dryg månad, från mitten av mars till slutet av april.

Tillbaka i höst

Inför sista ansökningdagen i höst (15 oktober) kommer delar av kampanjen att upprepas, men i mindre omfattning. Under året kommer konceptet också att anpassas för kommunikation med internationella studenter respektive intressenter. För den förstnämnda gruppen handlar det exempelvis om att stärka bilden av Sverige och Stockholm, för den andra om att ta fram fler berättelser som beskriver resultat från forskning och utbildning. ■

En plåga eller helt ok? Åsikterna går isär om rök utanför entréerna.



FOTO JONATHAN STENWALL

Röken vid entréerna väcker känslor

FÖR SNART FYRA år sedan infördes rökfria zoner inom 15 meter från universitetets byggnader i Frescati, Kräftriket och vid Sveaplan. Det är så och så hur förbudet efterlevs.

Vid Södra huset tar rökare ofta skydd under entrétaken mot regn och snö, då det inte finns några speciella rökkurar. Många sitter längs fasaderna och då letar sig rök in genom fönster och ventiler. Askkopporna har också flyttats ut från byggnaderna så att de står utanför de rökfria zonerna; många fimpar hamnar därför på marken vid entréerna när folk röker där.

En som reagerat på att behöva bli utsatt för rök och fimpar i de rökfria zonerna är Pia Nordin vid Institutionen för nordiska språk.

– Man är tvungen att gå genom rökmolnen när man ska in eller ut, det stinker, och det ligger fimpar överallt på marken. Det är ofräscht, trist och huvudvärksframkallande.

Den information som finns på skyltar vid entréerna ignoreras av många. Pia Nordin

tror att en bidragande orsak är att skyltarna är för små och fram för allt har för liten text. Dessutom är de gröna, vilket är en tokig färg då det generellt är svårt att se svart text mot grön bakgrund. Hon skulle vilja se ordentliga skyltar enligt universitetets manér eller i gult, som är en bra kontrastfärg, särskilt för synskadade.

– De ska ha stor stil så att texten syns på håll.

När universitetet tog beslutet om rökförbud var det viktigt att skyltarna skulle anslå en positiv ton. Det skulle inte vara några stora förbudsskyltar utan informationsskyltar, berättar Ann-Marie Larsson som är chef

för Tekniska avdelningen. Men det är enligt henne nu dags att se över skyltningen så att skyltarna följer universitetets skyltprogram och på vissa platser kanske de även kan få en bättre placering. Hon ser även positivt på att få in bra förslag på sätt att sprida information om rökförbudet.

Universitetet kontrollerar inte aktivt att rökförbudet efterlevs.

– Att ett beslut eller en regel efterlevs ligger inom var och ens ansvar. Det finns många rökare som respekterar beslutet men tyvärr inte alla, säger Ann-Marie Larsson.

PER LARSSON

» *Man är tvungen att gå genom rökmolnen när man ska in eller ut, det stinker, och det ligger fimpar överallt på marken.*

PIA NORDIN

1. Vad tycker du om de rökfria zonerna? 2. Besväras du av rök vid entréerna?



Ulrike Klingeman, icke-rökare

1. Utmärkt!
2. Rent allmänt störs jag av rök men jag klarar av det.



Ludvig Beckman, snusare

1. Det kan vara bra om det upplevs som ett problem.
2. Jag besväras inte.



Svante Fransson, icke-rökare

1. Jag visste inte att det är förbud, men det verkar bra.
2. Jag besväras inte.



Mattias Parnestedt, rökare

1. Folk som irriterar sig har nog en dålig dag och tar då ut det på rökarna.
2. Jag störs inte.



Anna Hamnevik, icke-rökare

1. Det är väldigt bra. Snurrdörrarna drar in mycket luft.
2. Rökare får göra som de vill bara jag inte blir påtvingad röken.

En ny tidning är här

SOMMAREN 1982 GICK en epok i graven. Då kom sista numret ut av "Meddelanden från universitetsförvaltningen". Skriften var officiös, layouten enkel och ansvarig utgivare var förvaltningschefen.

Hösten 1982 föddes SU Nytt. På premiärnumrets framsida fanns forskaren Stefan Jonsson med två lodjur och inne tidningen fanns ett reportage från Tovetorps forskningsstation. Redaktionen skrev att man skulle ge ut en tidning till lägre kostnad än tidigare. Men det handlade också om att göra en "trevligare och förhoppningsvis även mer läsvärd tidning". Till skillnad mot föregångaren kändes det nu som en tidning. Formatet var något mindre än A4 och där fanns en del bilder. Bland vinjetterna kunde man hitta "Mitt ämne" (där Per Garegg skrev om kolhydratkemi), "Aktuella skrifter", "Nya gästforskare" och "Lediga tjänster". Tidningen kom en gång i månaden och därefter kom SU Nytt Extra som var mer av ett informationsblad.

En period under 90-talet skrevs tidningens hela namn ut – Stockholms Universitets Nytt – och loggan var centrerad i namnet i sidhuvudet men fortfarande var den svart-vit. I början på 2000-talet kom litet mer färg in i tidningen, och nu var namnet åter SU-Nytt samtidigt som formatet blev mindre.

Trogen följeslagare

2005 gick tidningen över till fyrfärg och ett par år senare var det dags att byta utseende och namn i samband med att universitetet fick ny visuell identitet. Trots att det är fem år sedan namnbytet till Universitetsnytt är det fortfarande SU-Nytt som gäller för många. Som redaktör hoppas jag det beror på att trogna läsare känner igen sig i tidningen och ser den som en "följeslagare".

Nu vid omgörningen har vi försökt att behålla det som läsarna uppskattat i den gamla tidningen, samtidigt som vi försökt få med det man sagt sig sakna. De fokusgrupper och den läsvärdesundersökning som gjorts senaste åren visade att de flesta var rätt nöjda med tidningen. Den ansågs vara informativ, seriös och brett speglad vad

som händer vid universitet. Däremot efterlyste många att tidningen behövde sticka ut mer för att locka till läsning och att fler röster skulle komma till tals. Önskemål fanns även om att lyfta fram individer, arbetsplatser inom universitetet samt hur vår forskning och undervisning påverkar samhället.

Vi har försökt att väva samman de viktigaste synpunkterna och dessutom modernisera formen. Du har första numret av den nya tidningen framför dig – om vi lyckats får du nu avgöra. **PER LARSSON**

Hör gärna av dig med synpunkter på hur den nya tidningen blev och med tips på hur den kan göras än bättre!

► per.larsson@kommunikation.su.se



Personaltidning under tre decennier.

Webb2010 snart avslutat

I MARS 2012 avslutas projektet Webb2010 – ett projekt som påbörjades i slutet av 2008 och som resulterat i en ny webbplattform för universitetet.

Totalt har över 40 institutioner och enheter och nära 70 webbplatser lanserats. Innan juni i år kommer ytterligare 25 institutioner och enheter att börja jobba i det centrala publiceringsverktyget Polopoly.

Projektet har skapat en ny struktur och form på olika webbplatser inom universitetet. Det innebär en större enhetlighet och tydlighet för besökare men samtidigt en ökad flexibilitet för webbredaktörerna. Polopoly är vidare ett nytt och modernt webbpubliceringsverktyg som gör det möjligt för webbredaktörerna att jobba effektivare och även på ett enklare sätt kunna dela information mellan varandra. En tredje viktig del i projektet är den stora utbildningsinsats som gjordes i höstas. Då utbildades över 50 huvudredaktörer.

Nu när projektet Webb2010 går mot sitt slut startar ett par projekt för att ytterligare förbättra webbplattformen. Dels ska stilmallarna anpassas så att webbplatserna automatiskt anpassar sitt utseende beroende på om besökarna surfar in via en dator eller mobil och dels ska sökfunktionen förbättras.

Nytt verktyg spar tid

Sofia Lagergren är webbredaktör vid Stressforskningsinstitutet som gått över från att publicera i Polopoly 8 till version 9. Hon tycker att övergången fungerat smidigt.

– Det har funnits en bra övergripande plan och stödet från webbteamet har underlättat. Det är klart att det alltid är mycket jobb med att byta plattform och att det under vägen upptäcks saker som är mindre bra eller borde utvecklas. Jag tycker att lyhördsenheten för dessa "buggar" varit bra och åtgärdats snabbt.

Den största skillnaden, enligt henne, är att det går snabbare och smidigare att uppdatera webben i nya verktyget.

– Att kunna publicera samma material på olika sidor både inom den egna webben och inom andra delar av ww.su.se är också en stor fördel som sparar tid. Nya förenklade funktioner, större möjlighet att formatera texter och bilder efter behov och en snyggare utsida – det finns inte en enda sak jag saknar med Polopoly 8.

Hon har enbart fått positiva reaktioner på att webbplatsen förändrats, främst att sidan visuellt är snyggare i nya mallen. Stressforskningsinstitutet passade även på att göra en större omdaning av struktur och innehåll på webben och även där har man fått positiva reaktioner. **PER LARSSON**

Anna Karin ger stöd åt institutioner

ANNA KARIN HASPE har nyligen börjat som webb-informatör vid Kommunikationsenheten. Hennes arbetsuppgift är främst att ge stöd och vägledning åt universitetets webbredaktörer i Polopoly 9. Hon samordnar även ett nätverk för webbredaktörer och koordinerar nätverket för kommunikatörer inom universitetet.

Anna Karin Haspe säger att hon vill ge ett personligt stöd till institutionerna.

– Jag vill även inspirera dem att hitta lösningar och se nya möjligheter för webb och informationsspridning. Just nu arbetar jag bland annat med att utveckla Polopolymanualen, som ska läggas ut på en egen Polopolysajt.

Anna Karin Haspe arbetade tidigare vid Institutionen för franska, italienska och klassiska språk, som var en av två pilotinstitutioner som började använda Polopoly 9 våren 2011. Tillsammans med universitetets webbteam arbetade de fram en modell för institutionswebbar i Polopoly 9, så hon känner systemet från grunden.

– Jag arbetade tidigare i andra system och med andra webblösningar och Polopoly känns som ett mycket smidigt system att jobba i med en mängd bra funktioner och stor utvecklingspotential.



» Jag är van att lämna och gå vidare. Om man blir kvar på samma plats för länge mattas initiativförmågan.

Från punkprinsessa till professor

Efter tiden med Feministisk initiativ och en sejour i Lund är Tiina Rosenberg åter vid Stockholms universitet som professor i teatervetenskap. Barndomens engagemang lever kvar när hon nu håller den humanistiska flaggan högt.

TEXT MARIA LEIJONHIELM | FOTO EVA DALIN

Tiina Rosenberg

Aktuell Nyttillträdd professor i teater-
vetenskap

Favoritlärare Mirja Säämänen, min allra första lärare på lågstadiet. Hon var vacker och hade en fantastiskt fin sångröst. En god lärare bör kunna sjunga. Dans och sång är grundläggande färdigheter för ett bra liv.

Smultronställen vid universitetet Bergianska trädgården. Skulle vara ännu bättre utan motorvägen.

Min önskesöndag På söndagar brukar jag motionera, städa, tvätta, bädda rent och fixa hemma. Avslutar kvällen med bio.

Om jag vore rektor för en dag Hålla ett brandtal mitt på campus om betydelsen av humaniora och samhällsvetenskap. Jag talar obesvärat en hel dag om situationen så kräver.

När Tiina Rosenberg började läsa teater- och filmvetenskap vid Stockholms universitet, var hon punkprinsessa med kolsvart spretigt hår, röda läppar och superkorta second-handkjolar.

Nu 30 år senare är hon tillbaka där hon började. Den här gången som kostymklädd professor i grånat kortklippt hår.

Numera har även professorer köksveckor och Tiina drar ett sista tag med trasan över den skinande blanka diskbänken.

– Till skillnad från borgarklassen kan vi från arbetarklassen städa. Det sitter i ryggmärgen, säger hon.

Även i hennes arbetsrum är ordningen oklanderlig. Tiina växte upp i en arbetarförort till Helsingfors. Hennes pappa, som började som sjöman, utbildade sig med tiden till maskiningenjör. Men solidariteten med arbetarklassen rubbades inte i familjen, där kultur och bildning var självklara delar.

Så skolans studievägledare fick inget gehör då hon rådde den tioåriga Tiina att välja den yrkesinriktade linjen, inga barn från Kontula gick ändå vidare till universitetet. Tiinas mamma blev bara arg över von-oben-rådet. Inte heller hon själv är intresserad av att tacka och ta emot, lyssna och lyda.

– Kvinnor har för lätt för att fasta i lyssnande och förståelse, män lyssnar inte alls ... eller ... det är dumt att hårdra, det är klart att det finns hyggliga män också ... Hur som helst är jag en omvitnat dålig lyssnare, även om jag har blivit lite bättre med tiden.

Delvis tackar hon sina stängda öron för att hon aldrig ha dragit sig för att överträda vare sig geografiska eller sociala gränser.

Organiserad socialist

För henne låg världen öppen redan som liten. Under somrarna följde familjen med pappan på båtresan mellan Helsingfors och Amerikas östkust.

– Handelshamnarna vi passerade är numera omvandlade till lyxiga bostadsområden, säger Tiina som omöjligt kan berätta om sig själv, utan att samtidigt berätta historien om samhället hon lever och verkar i.

I gymnasiet blev hon organiserad socialist. Hon sjöng i kör och spelade amatörteater. Hon var teaterombud och organiserade gratisbesöken på de stora teatrarnas genrepföreställningar.

– Att vara ung på 70-talet var ett privilegium. Då var nyckelordet medborgare, nu är det konsument. Då strävade utbildnings- och kulturpolitiken mot delaktighet. Nu strävar den efter att särskilja. Bara eliten ska premieras. Det är hemskt!

Dagen efter studentexamen satt sig Tiina på tåget ner mot kontinenten, där hon blev kvar i nästan fyra år. Hon studerade germanistik i Schweiz samtidigt som hon städade och passade barn för att få ihop till livets nödortf. Sedan fick hon ett stipendium till Karl Marx-universitetet i Östtyskland.

– Jag försvarar inte sovjetimperiet, men västbildens av öststaterna är onyanserad och arrogant. Även en diktatur befolkas av människor vars vardag är komplex och mångfasetterad.

Patos som i en opera

Hon vet av mycket väl att tillvaron inte är antingen eller, svart eller vit, ond eller god. Hon vet också att hon i stundens hetta har en tendens att göra just det.

Jag är präglad av en stark idealism. Den kan fortfarande plugga upp, speciellt när det gäller rättvisefrågor. Jag trötter ut min familj med mitt patos, starkt som i en opera.

När Tiina för sju år sedan blev tillfrågad om att vara med att starta ett feministiskt parti tvekade hon först. Skulle hon, med sitt marxistiska perspektiv, fungera i en koalition bara för att den var feministisk?

– Att jag tackade ja, visar på en absolut brist på självinsikt. Men jag drabbades av revolutionsanda! Trots att projektet gick upp som en sol och ner som en pannkaka, lyfte FI många viktiga frågor. Mediedrevet mot mig är en annan sak. Det tog det mig flera år att komma över.

Som teatervetare kan Tiina se att historien om FI har en hel rad av de ingredienser som skapar en riktigt bra story: hopp och entusiasm, maktkamp, hat och hämnd. I det dramaturgiska upplägget fick hon rollen som den onda, manshatande häxan.

– Det finns många berättelser om Tiina, en är den demoniserade, säger hon. Den erfarenheten har gjort mig försiktigare, numera väljer jag noga de sammanhang jag deltar i.

Queerrörelsens förgrundsgestalt

En mindre provocerande Tiinaberättelse handlar om åren runt mitten av 80-talet då hon hade återvänt från sin bildningsresa. Samtidigt som hon arbetade på Drottningholms teatermuseum och skrev på sin avhandling, levde hon familjeliv med man och småbarn.

– Det var harmoniska år. Vi var en kulturfamilj som läste, reste, diskuterade. Och vi delade lika på tid och pengar. Det är fullt möjligt, men kräver förstås förhandlingar och hållbara överenskommelser.

På 1990-talet föddes så berättelsen om Tiina som en av den framväxande queerrörelsens förgrundsgestalter. Hon skilde sig, flyttade ihop med en kvinna och kombinerade teatervetenskap med genusvetenskap. Så småningom blev hon professor också i detta ämne.

– Genusvetenskapen passade min marxistiska skolning perfekt! Jag kan inte tro annat än att kön är socialt betingade kategorier. Det var plötsligt ingenting att komma ut som lesbisk! Min livshistoria är inte det minsta ovanlig.

Lund tur och retur

Att Tiina lämnade Stockholm för professuren på Centrum för genusvetenskap i Lund hör till viss del ihop med behov av andrum efter FI-stormen. Tid för eftertanke gavs i överflöd på X2000 när hon pendlade mellan jobbet familjen. Men det var inte den enda anledningen.

– Jag är van att lämna och gå vidare. Om man blir kvar på samma plats för länge mattas initiativförmågan. Universitetsvärlden har tyvärr lite för mycket av den varan.

I Lund som i allt präglas av studentlivet trivdes Tiina betydligt bättre inne på sin institution än ute i nöjesvängen. Till skillnad från i Stockholm hör genusvetenskapen där till den samhällsvetenskapliga fakulteten.

– Det var en spännande utmaning att röra sig utan karta och kompass inom sociologi, psykologi och kulturgeografi. Min mycket konkreta uppgift var att omorganisera institutionen. Det är gjort nu – och jag är tillbaka i min älskade teatervetenskap.

Här håller hon den hemtama humanistiska flaggan högt och hårt – och häpnar över diskussionen om vad humaniora egentligen gör för nytta.

– Vi skriver, talar, tänker. Det är det vi kan och det vi lär ut. Det är kolossalt viktigt och kolossalt nyttigt. Den som föraktar historia, kultur och bildning är en samhällsfarlig person. Förutom ekonomisk och social rättvisa är utbildning det absolut viktigaste för demokratis utveckling. ■

40 år i Frescati

Södra huset lämnar få oberörda. En arkitektonisk pärla eller en utbildningsfabrik? Universitetsnytt berättar om tankarna bakom huset och hur den första tiden var i Frescati.

TEXTER PER LARSSON | FOTO PER BERGSTRÖM

I maj 1959 togs beslutet om flytten. Det som från och med den 1 juli 1960 skulle bli Stockholms universitet skulle successivt flytta till Frescati. De lokaler på olika håll i innerstaden som universitetet hyrde under 60-talet räckte inte till för de allt större studentkullarna. I vissa lokaler riskerade studenterna att svimma av syrebrist, enligt en tidnings löpsedel.

Planen var att nya lokaler skulle vara färdiga för inflyttning i Frescati till 1967, men planeringen drog ut på tiden. I augusti 1970 skedde första inflyttningen, i A-huset. Först på plats var institutionerna för företagsekonomi, nationalekonomi, statskunskap, samhällsvetenskap och ekonomisk historia samt Institutet för internationell ekonomi. Tre av dessa finns fortfarande kvar i Södra huset medan statsvetarna har flyttat till F-huset och företagsekonomen till Kräftriket. I takt med att höghusen blev färdiga flyttade verksamhet successivt in till våren 1972 då F-huset togs i anspråk.

Det Frescati som mötte studenter och anställda var långt ifrån ett färdigt campusområde.

3,75 för lunchen

Tunnelbanan kom inte hit förrän 1975. Första åren var det buss från Sveavägen som gällde för den som åkte kommunalt – biljetten kostade en krona. För den som tog bil var det brist på parkeringsplatser. Service i övrigt var så gott som obefintlig första månaderna. Efter en tid startade lunchservering på Lantis – som fick ett blandat mottagande. Det var långa köer och 1972 tvingades man sänka priserna då de ansågs för höga. Priset blev nu 3,75 kronor för billigaste rätt och 5,75 kronor för den dyraste. De kritiserade ”franska matkarusellerna” – med tallrikar med färdiga portioner på – lovade man även att ta bort.

Våren 1972 var F-huset inflyttat men Frescati långt ifrån färdigbyggt. På andra sidan fältet pågick bygget av Arrheniuslaboratoriet. Och 40 år senare är nu plattan gjuten för det Studenthus/Kårhus som redan planerades i början på 1960-talet ... ■



1970 var A-huset klart för inflyttning. Ovanför backen vid huset stod Olle Baertlings skulptur YZ, som sedan flyttades något. Biltrafik var tillåten på området men det var ont om parkeringsplatser. Det var brist på annat också, som matställen, uppehållsrum och kommunikationer – tunnelbanan kom först 1975. Flygbilden är från 1978, innan Universitetsbiblioteket byggts.



Gnistrande glasstad eller skräcklådor?

1960 ANORDNADES EN arkitekttävling för Frescati. Förstapriset gick till den danske arkitekten Henning Larsen för ett uppmärksammat förslag att placera universitetsbyggnaderna på en jättelik plattform av betong. Besparings- och rationaliseringskrav och fler studenter än vad prognoserna sagt gjorde dock att detta förslag valdes bort. I stället satte man på ett av de förslag som kommit på andra plats i tävlingen. Bakom det stod David Helldéns som tänkte sig Frescati som en gnistrande glasstad, med inspiration från den nybyggda brasilianska huvudstaden Brasilia. Fasaderna skulle vara klädda med ljus speglande glas som skulle göra att de stora huskropparna kunde smälta in i landskapet.

Hans plan för Frescati bestod av tre delar. Ett institutionsområde i söder (Södra huset) för ”icke-laborativa ämnen”, ett centrumområde med kårhus, universitetsadministration och huvudbibliotek och, slutligen, ett institutionsområde i norr för främst naturvetenskapliga institutioner.

Fasaderna speglade himlen

Södra huset, som var det enda av områdena som genomfördes enligt grundtankarna, kom att bestå av sex höghus. Mellan huskropparna byggdes en sammanbindande byggnad. I höghusen var det lärosalar i de lägsta våningarna. På tredje våningen fanns också studentexpedition, studievägledning, konferensrum och kompendieförsäljning. De fem översta våningarna rymde institutionslokaler.

Denna uppdelning var inte vad David Helldén tänkt sig utan något som Byggnadsstyrelsen drev igenom. Däremot lyckades Byggnadsstyrelsen inte stoppa Halldéns idé om glasfasaderna. Den blågröna färgtonen som skulle spegla himlen åstadkoms genom att lackera de vita glasskivorna på baksidan, vilket gör att glasets egen ton ger fasaderna dess färg. Glasskivorna hålls på plats av små aluminiumbleck, något som ger sammanhängande blänkande ytor.

Migränkonst

Invändigt blev de luftiga trapphusen och de svartvita golven med geometriska mönster utmärkande inslag. David Helldén ville ha vita väggar – och färgglada konstverk. Den konstnär som präglat Södra huset är Olle Baertling. Hans och David Helldéns idé var att exponera samtidskonst som en integrerad del av byggnaden. Detta syns främst i form av de skärmarrangemang med sprakande färger, ”färgorglarna”, som sattes upp i taken i korradorerna. Kritiken var hård. Det talades om ”migränkonst”, men värst var, enligt Baertling, att Byggnadsstyrelsen förbjöd honom att använda purpur och violett i konstverken.

Det var inte enbart arkitekturen och konsten som väckte känslor. Innan Södra huset hann bli färdigt ökade antalet studenter mer än vad prognosticerat. Denna ökning avspeglade sig inte i motsvarande expansion av lokalyta. Följden blev att det var trångt i Södra huset redan när det togs i bruk. Där var även brist på uppehållsrum och serveringar samtidigt som ventilation och akustik var dålig i föreläsningssalarna.

Segregerad utbildningsfabrik?

Många studenter kritiserade Södra huset för att vara en utbildningsfabrik där det rädde segregeringen – utbildnings-salar för studenterna längst ned och kontor för personalen högre upp. Protestlistor lämnades till studentkåren och olika manifestationer gjordes.

Mycket av frustrationen och ilskan riktades mot David Helldén. Men att lasta honom för alla brister som fanns var att skjuta bredvid målet. Brådska vid planeringen, bristande planering av service och ekonomiska restriktioner från Byggnadsstyrelsen var nog så viktiga förklaringar.





Ronnie Eklund var en av de som organiserade inflyttningen i Södra huset. Och han blev byggnaden trogen – häromåret gick han i pension efter ett yrkesliv vid Juridiska institutionen.

» Det var vilda västern på öppna prärien! Här fanns ingenting!

Informationsskyltar saknades så det var svårt att orientera sig i området och inne i byggnaderna. För att veta vilken huskropp och våning man var på sattes efter en tid olika färgplattor upp på plan fyra i varje hus för att se var man var någonstans.

Den första tiden saknades service helt.

– Första matsället var en byggfutt som stod där upp-
gången till aulan idag är.

Stiftelsen Stockholms universitets service – där universitetet, kåren och Byggnadsstyrelsen ingick och Ronnie Eklund var sekreterare – drev frågor om att fylla Frescati med innehåll. Det blev många kontakter med olika myndigheter och SL. På agendan stod bland annat att få hit bibliotek, restauranger och butiker samt att förbättra akustiken i hörsalarna. Stiftelsen ordnade bland annat debatter och utställningar om hur området borde utvecklas.

Kritik mot segregering

En av de mest brännande frågorna var bristen på uppehållsrum. Studenter tvingades vara utomhus eller i trapphus och korridorer. Kritiken var också hård mot indelningen av våningsplanen, där vissa var för undervisning och andra för kontor. Många ansåg detta ledde till segregering. Flexibiliteten för institutionerna att utforma sina lokaler var dessutom mycket begränsad och lunchrummen vid institutionerna var mitt i husen i mörka lokaler.

Ronnie Eklund tycker att det var befriande att flytta från lokalerna på Norrtullsgatan 2.

– Men Södra huset var ingen vacker skapelse. Det handlade om funktion och effektivitet och var en skapelse av 60-talet. Det är ändamålsenliga lokaler men ingen har någonsin tyckt att det här är spännande arkitektur.

Den inre miljön tycker han är helt okej och med åren har institutionerna fått större möjligheter att arbeta med sin egen miljö. Juridiska institutionen har till exempel byggt en rättgångssal.

I dag tänker han inte så mycket på byggnaden. Universitetsbiblioteket är den byggnad Ronnie Eklund är mest nöjd med på campus.

– Den är både stram och kreativ och saknar motsvarighet i Europa. ■

En pionjär på ”prärien”

Lunch från en byggfutt och brist på uppehållsutrymmen mötte Ronnie Eklund och andra studenter vid flytten.

TEXT PER LARSSON | FOTO PER BERGSTRÖM

När utbildningsminister Sven Moberg 1968 tog första spadtaget för Södra huset tillsammans med rektor Dag Norberg var Ronnie Eklund kårordförande. Han kom sedan att spela en viktig roll vid flytten till Frescati och universitetet har präglat hans yrkesliv – under 18 år var han prefekt vid Juridiska institutionen.

1970–74 hade Ronnie Eklund en tjänst hos universitetet och studentkåren som planeringssekreterare för Frescatiområdet. Från tjänsterummet i Spökslottet arbetade han med att ta tillvara universitetets och studenternas intressen om ändamålsenliga undervisningssalar, uppehållsutrymmen, kommunikationer med mera. Byggnadsstyrelsen var ofta motparten och de motarbetade oss ibland berättar Ronnie Eklund.

Det Frescati som mötte honom och andra studenter som flyttade ut från innerstaden var inte särskilt välkommande.

– Det var vilda västern på öppna prärien! Här fanns ingenting!

► **LÄS ÄVEN** Martin Rörbys krönika på sista sidan av tidningen.

► **VAD TYCKER DU** om Södra huset? Skriv till Universitetsnytt!

Upptäck konsten och arkitekturen!

Med boken *Gestaltningar* finns en samlad guide till universitetets konst och arkitektur.

TEXT PER LARSSON | FOTO EVA DALIN



I den byggnad där idag Stressforskningsinstitutet finns i Frescati hage lyser konstverket "Pollen" av Sven X:et Erixson upp trapphuset.

När konstnären Olle Baertling utsmyckade Södra huset var en bärande tanke att konstverken skulle vara lättillgängliga. Så blev det också med hans verk där – färggorglarna i taket och målningarna som ursprungligen fanns vid entrén A2 samt skulpturen YZ utanför. I takt med att Frescati fylldes med verksamhet och fler byggnader uppförts har området allt mer fått karaktär av arkitektur- och skulpturpark.

I den nya boken, *Gestaltningar*, berättar arkitekturhistorikern Martin Rörby om hur arkitekturen på universitetsområdet präglats av tre personer. De två första var David Helldén och Carl Nyrén som stod bakom Södra huset respektive Arrheniuslaboratorierna. Den tredje var Ralph Erskine som ritat bland annat Universitetsbiblioteket, Allhuset och Aula Magna. Erskines byggnader smälte in i landskapet på ett annat sätt än Helldéns och Nyréns och har mer organiska former. Hans tankar innebar även att planeringen för området ändrades. Helldéns tankar om att förlägga gemensamma byggnader till det centrala fältet övergavs. Erskine ville lämna fältet fritt och istället bygga vid områdets kullar.

Speglar samtiden

Bokens mest utförliga del är skriven av universitetets konstantendent Nina Weibull där hon guidar bland konsten i området, från Alba-

nova i Söder till Institutionen för pedagogik och didaktik i norr bakom Naturhistoriska riksmuseet. Där finns en av de senast inköpta skulpturerna bland tallarna vid entrén, den magnifika runda "PärLAN" av Frida Tebus. Andra iögonfallande skulpturer är till exempel Siverts Lindbloms skulpturgrupper i verket "Terrakotta" på fältet och Annika Svenbros "Du går icke ensam" utanför Geovetenskapens hus.

Genomgående för konsten i området är att den speglar sin samtid. Här finns verk av flera framträdande svenska 1900-talskonstnärer. I Frescati hage, där Stressforskningsinstitutet idag finns, pryds en glasvägg av en målning av Sven X:et Erixson. Vid Botaniska institutionen i Lilla Frescati har Olle Ängkvist utsmyckat en tegelvägg och intill finns ett skåp med skrot-skulpturer av Kjartan Slettemark. Och i Aula Magna finns verk av såväl Siri Derkert som Hilding Linnqvist och Lennart Mörk.

Margaretha Rossholm Lagerlöf, professor i konstvetenskap, för dessutom i ett kapitel samtal kring förutsättningarna för konstens närvaro och mening i universitetets offentliga rum. Boken är ett samarbete mellan Stockolms universitet, Statens konstråd och Akademiska Hus Stockholm. Fotografen Jean-Baptiste Béranger har tagit de flesta bilderna av konstverken. ■



FOTON EVA DALIN



Boken lanserades

Den 29 mars presenterades boken *Gestaltningar* vid ett evenemang i Södra huset där cirka hundra inbjudna gäster deltog. Rektor Kåre Bremer inledde och sedan talade två av bokens författare, Martin Rörby (bilden nederst) och Nina Weibull, om universitetsområdets tillkomst och arkitekturen respektive om konsten på området. Konstnären Charlotte Gyllenhammar berättade sedan om sitt konstverk "Försjunken" i Kräftriket. Innan det var dags för mingel i berättade representanter för studentkåren och Statens konstråd om det kommande Studenthuset och hur konsten ska utformas där. Boken kommer att kunna köpas i SU Butiken.

SKILSMÄSSOR SOM GÅR I ARV

I Sverige har det blivit naturligt för par att skiljas när relationen inte längre fungerar. Men ärver vi benägenheten att skilja oss och hur starkt påverkar arvet oss i så fall? Och hur klarar sig barn till skilda föräldrar?

TEXT ANNETTE WALLQVIST | ILLUSTRATION SHUTTERSTOCK

Skilsmässa är ett generationsbundet mönster och sannolikheten att själv separera ökar för den som har föräldrar som skilt sig. Det är belagt i forskning sedan länge.

– En vanlig förklaring som brukar framhållas är att barn till skilda föräldrar är sämre på konfliktlösning, vilket de tar med sig in i sin egen relation. De tros också ha ett mindre engagemang för att hålla relationen vid liv, säger Michael Gähler vid Institutet för social forskning, Stockholms universitet.

Forskning har också visat att barn till skilda har en tidigare sexdebut och skaffar både partner och barn tidigare än andra, vilket i sig är relaterat till en högre skilsmässorisk.

– Men i ett samhälle där skilsmässor blir allt vanligare borde det sociala stigmat minska. Därför har Michael Gähler och Juho Härkönen, båda docenter i sociologi, intresserat sig för om sambandet mellan föräldrars skilsmässa och barnets egen risk till skilsmässa är lika starkt som det varit tidigare.

Fortsatt starkt samband

För att få svar på frågan har de båda forskarna använt registerdata och de har följt individer i Sverige som är födda mellan åren 1950–1975, från deras födelseår fram till 2007. Under åren 1950 till 1975 ökade antalet barn med skilda föräldrar, samtidigt har överföringen av skilsmässomönster mellan generationerna fortsatt vara lika stark.

– Att sambandet är lika starkt nu som tidigare, hade vi inte väntat oss, säger Michael Gähler.

En möjlig förklaring, menar han, är att skilsmässobarn i högre utsträckning ser en separation som en möjlig och rimlig lösning på ett dåligt förhållande.

– Men vi har framförallt velat ta reda på hur det ser ut. Vad styrkan i sambandet beror på återstår att utforska, säger Michael Gähler.

Att föräldrars separation är till nackdel för barnens psykiska hälsa är också känt sedan länge. Men hur den psykiska hälsan påverkas när föräldrarna skaffar en ny partner, eller när ett halvsyskon kommer till världen, är inte lika utforskat.

– Alla typer av förändringar i familjemönstret kan orsaka stress hos ett barn. Därför tycker jag att det är intressant att titta på vad som händer när ett styvsyskon föds, säger Jani Turunen, som är doktorand i sociologisk demografi.

Sämre resultat med halvsyskon

Som en del av arbetet med sin avhandling har Jani Turunen tittat på hur skolresultaten hos niondeklassare påverkas när ett halvsyskon kommer till världen. Hypotesen är att föräldrars engagemang skiljer sig beroende på om de har ett biologiskt barn eller ett styvbarn.

– Att få ett nytt styvsyskon som har två biologiska föräldrar i familjen kan generera både stress och svartsjuka. Det avspeglas i skolresultaten, säger Jani Turunen.

Till sin hjälp har Jani Turunen matchat olika sorters registerdata. Han har bland annat tittat på barnens kön och vilken typ av familjekonstellation de lever i. Det vill säga om barnet lever med båda sina föräldrar, med bara en förälder, eller med en förälder som har en ny relation och där det också finns ett halvsyskon.

Resultaten är tydliga. Barn till föräldrar som inte skiljer sig, presterar bäst och sämst går det för dem som får halvsyskon.

– Det går att se ett samband mellan lägre skolresultat och halvsyskonens födsel, berättar Jani Turunen.

Han har också sett att mest påverkas flickorna av nya familjekonstellationer. Flickor med föräldrar som lever ihop har dubbel så hög sannolikhet att få behörighet till gymnasiet än flickor med skilda föräldrar. Pojkarna påverkas inte lika mycket.

– Men pojkar har överlag ändå sämre betyg än flickorna, säger Jani Turunen. ■

Ledande forskning

Forskningen om skilsmässor ingår i universitetets ledande forskningsområde Demografi. www.su.se/ledandeforskning

» En vanlig förklaring som brukar framhållas är att barn till skilda föräldrar är sämre på konfliktlösning, vilket de tar med sig in i sin egen relation.

MICHAEL GÄHLER





Strukturen på fjärilsvingar inspirerar i arbetet med att arrangera nanopartiklarna. På bilden är det magnetiskt skum fångat med elektronmikroskop.

Välorganiserad nanoforskning med inspiration från naturen

Genomskinliga papper, magnetiska skikt som bygger upp sig själva och kompositter som både är hårda och smidiga. Att utforma nanopartiklar och organisera dem i olika strukturer är receptet för framtidens fascinerande nanomaterial.

För att kunna arbeta med otroligt små nanopartiklar krävs finurliga metoder för att hantera och organisera dem. En väg är att använda så kallad självorganisering – att utforma partiklarna så att de kan styras och på egen hand ordna sig i bestämda strukturer.

– Vissa fenomen hos material ändras på nanonivå, som ledningsförmåga och magnetiska egenskaper. Utmaningen är att kunna kontrollera det i detalj, både i framställningen av olika nanopartiklar och när de sätts samman till nya material, förklarar Lennart Bergström, professor i materialkemi. Hans forskargrupp vid Institutionen för material- och miljö-kemi har bland annat framställt järnoxidpartiklar formade som identiska små nanokuber. I och med att de är magnetiska går det att styra hur de organiserar sig till större strukturer med hjälp av relativt svaga elektromagnetiska fält, skapade av till exempel enkla leksaksmagneter. Med hjälp av ett unikt modellsystem de utvecklade går det nu att testa olika sätt att sätta samman järnoxidpartiklarna och studera hur det påverkar egenskaperna.

– Vi försöker precis som matematiker gjorde redan för 2 000 år sedan fundera på olika sätt att packa tredimensionella geometriska kroppar på bästa sätt. Möjliga tillämpningar för de här materialen är bland annat datalagring och medicinsk teknik.

Snäckor och fjärilar inspirerar

I många fall hämtas inspiration från naturen, som är en mästare på att bygga upp komplexa strukturer med enkla metoder. Olika sätt att arrangera nanopartiklar i tunna skikt sker till exempel med inspiration från fjärilsvingar vars struktur får vingen att skimra i olika färger.

– En annan organism vi inspireras av är snäckor, vars skal är väldigt hårt men ändå inte spricker så lätt. Det beror på att det byggs av lager med hårda kalkkristaller och mjukare proteiner.

Det sättet att utnyttja de bästa egenskaperna hos olika komponenter använder Lennart Bergström för att skapa nya material baserade på vanlig skogsråvara. Med hjälp av enzymer och syror går det att bryta ned träfibrer i sina minsta beståndsdelar, i form av cylinderformade kristaller av nanocellulosa. De går sedan att sammanfoga med ämnen till olika kompositmaterial.

» Vi är intresserade att gå vidare och framställa nya nanopapper baserade på kompositmaterial med till exempel magnetiska och optiska egenskaper.

LENNART BERGSTRÖM

Ledande forskning

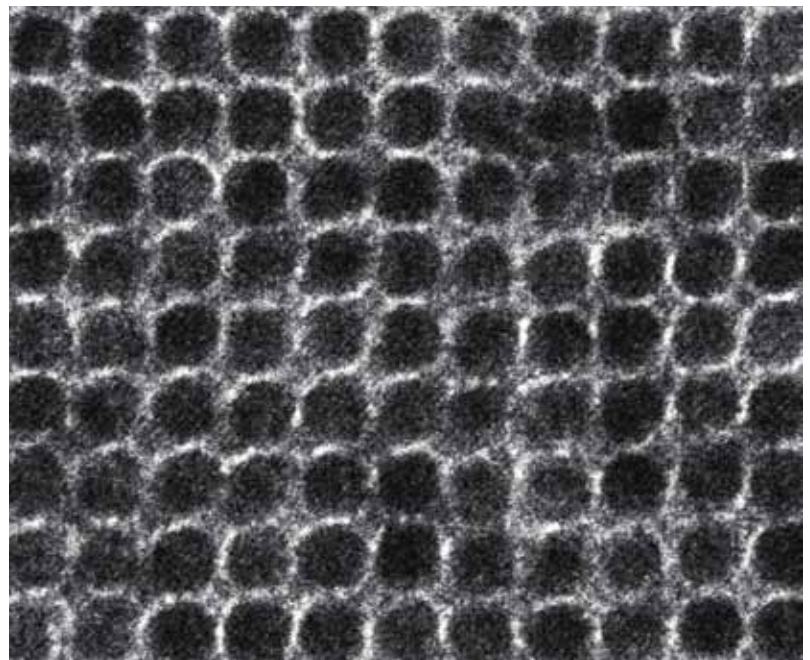
Forskningen ingår i området Materialkemi, ett av 30 ledande områden vid Stockholms universitet. www.su.se/ledandeforskning

Genomskinligt papper

– Forskare vid KTH har till exempel visat hur man kan tillverka genomskinligt papper, där de små cellulosa fibrerna är för små för att reflektera ljus. Vi är intresserade att gå vidare och framställa nya nanopapper baserade på kompositmaterial med till exempel magnetiska och optiska egenskaper. Min kollega German Salazar-Alvarez har redan tillverkat magnetiskt nanopapper genom att använda järnoxidpartiklar.

Forskningen om nanomaterial är relativt ny vid institutionen. Lennart Bergströms forskningsgrupp består av ett 15-tal personer och många har sökt sig till den från resten av världen.

– Kemiforskningen vid Stockholms universitet har rankats bland de 50 bästa i världen, och vi märker att många vill komma hit. Att få arbeta med ambitiösa unga människor som oavsett var de kommer ifrån drivs av en lust till ny kunskap är ett privilegium och en av de roligaste delarna av mitt jobb. ■



Lennart Bergström och hans kolleger har framställt järnoxidpartiklar formade som identiska små nanokuber som på bilden.

FOTO LENNART BERGSTRÖM

Därför apar vi efter trender

En ny teoretisk modell kan förklara hur fenomenet mode sprids i ett samhälle. Forskare vid Stockholms universitet har använt sig av information om bebisnamn och hundrasers popularitet för att testa hur olika modeller förklarar hur vi apar efter modetrender.

– Den nya modellen vi tagit fram som vi kallar ”preferens-modellen” förklarar de observationer av människors beteende vi gjort, säger Alberto Acerbi, antropolog vid Centrum för evolutionär kulturforskning, som lett studien.

Bara ett fåtal kulturella drag blir mycket populära och att trender som ökar snabbt i

popularitet också överges snabbt.

– Förenklat betyder detta att om det idag finns en stark preferens för till exempel namnet Estelle, förutsäger modellen att när Estelle blivit väldigt vanligt kommer preferensen för det namnet att minska och därför kommer namnet snabbt att falla i popularitet, säger Alberto Acerbi.

Den nya studien som publicerats i den vetenskapliga tidskriften PLoS ONE utgår ifrån att människor kopierar andra människors preferenser för kulturella attribut, som exempelvis klädstil, såväl som själva attributet i sig.

Bevismodell hot mot rättsäkerhet

Begreppet stödbevisning blir allt vanligare i svensk rättspraxis, särskilt i sexualbrottmål. Men begreppet är vagt och mångtydigt. Domstolarna tillämpar stödbevisning på ett inkonsekvent sätt vilket är ett hot mot rättsäkerheten. Därför bör man sluta använda begreppet. Det hävdar Katrin Lainpelto i sin avhandling i juridik vid Stockholms universitet.

– I domstolarnas tillämpning sammanblandas två typer av stöd vilket kan leda till felslut. Vissa underrätter uppfattar också att det finns ett prejudicerande krav på stödbevisning i sexualbrottmål. Ett sådant krav strider mot principen om fri bevisprövning. Dessutom har inte Högsta domstolen mandat att utfärda prejudikat gällande bevisvärderingen

NAMN OCH NYTT

REDAKTÖR PER LARSSON

Hallå där



FOTO EVA DALIN

Christian Ohm som fått ATLAS Thesis Award.

» Jag vill gärna se på priset som ett kvitto på att jag har lyckats använda min tid som doktorand till att producera något som är värdefullt.

Vad är det för pris?

Det är en utmärkelse som delas ut till doktorsavhandlingar relaterade till ATLAS-experimentet vid Large Hadron Collider på CERN. ATLAS är ett stort experiment som byggts och drivs av cirka 3 000 fysiker från 160 institut i 38 länder. Under 2011 skrevs ett hundratal doktorsavhandlingar relaterade till ATLAS, och av dessa blev fem stycken belönade med priset. Förutom min valdes avhandlingar skrivna vid Caltech/Columbia, Harvard, Stanford och University of Pennsylvania.

Vad innebär det för dig att få priset?

Det är givetvis en stor ära att få en sådan fin utmärkelse! Varje år skrivs det väldigt många avhandlingar av hög kvalitet som beskriver arbete med ATLAS-experimentet. Jag vill gärna se på priset som ett kvitto på att jag har lyckats använda min tid som doktorand till att producera något som är värdefullt för ATLAS-kollaborationen och partikelfysiken. Men partikelfysikforskning idag beror i väldigt stor utsträckning på samarbete, och jag hade inte kunnat göra något av arbetet utan all hjälp jag fått från kollegor vid Fysikum och på CERN där jag tillbringat större delen av min tid som doktorand. Så jag ser det som att jag delar det här priset med väldigt många.

Vad forskar du om?

Partikelfysiken försöker förklara vad vårt universum är uppbyggt av på den allra minsta storleks-skalan, och hur dessa byggstenar interagerar med varandra. Vi har en väldigt väl utvecklad teori som beskriver fenomenen vi observerar i vår natur med otroligt hög precision, men den förklarar inte allt. Därför vet vi att den här "standardmodellen" inte kan vara hela sanningen. Det finns många förslag på hur standardmodellen

kan utvidgas för att besvara fundamentala frågor som till exempel vad mörk materia består av och varför det finns mer materia än antimateria i vårt universum. Min avhandling beskriver arbete utfört inom två områden. Dels gjorde jag tekniskt arbete med en detektor inom ATLAS-experimentet och som spelade en särskilt viktig roll under uppstarten av Large Hadron Collider. Men tyngdpunkten i avhandlingen ligger på analyser av mätdata från ATLAS i jakt på speciella typer av långlivade partiklar som till exempel skulle kunna vara tecken på supersymmetri, en av de tänkbara utvidgningarna av standardmodellen.

Hur är det att jobba vid CERN?

Det är en häftig miljö – väldigt många duktiga fysiker från hela världen, högt tempo och hård konkurrens. Trots den hårda konkurrensen är det en väldigt öppen atmosfär och förmodligen mer socialt än vad många tror.

Vad jobbar du med efter disputationen?

Jag sökte tre postdoktjänster som skulle tillåta mig att fortsätta arbetet med ATLAS-experimentet, dels vid CERN, dels vid New York University och Lawrence Berkeley National Laboratory. Till min stora förvåning blev jag erbjuden alla tre, och har nu valt att ta CERN-tjänsten. I april flyttar jag tillbaka till Genève.

Är du släkt med 1800-talsfysikern Georg Ohm (han med Ohms lag)?

Vår släkt är den enda som heter Ohm i Sverige, och vi har en släkting som ägnat sig åt släktforskning. Vad jag förstått verkar det osannolikt att jag skulle vara släkt i rakt nedstigande led. Vi har spåret oss tillbaka till Danmark ungefär samtidigt som en son till Georg men mig veterligen har det i alla fall inte varit några fysiker i släkten sen dess.

Visste du att...

XYLOCAIN var det läkemedel som innebar genombrottet för Astra som internationellt läkemedelsbolag. Kemisterna Nils Löfgren och Bengt Lundqvist vid Stockholms högskola utforskade och framställde lokalbedövningsmedlet lidokain, som köptes av Astra och 1948 började marknadsföras under namnet Xylocain. Det används fortfarande över hela världen. 1999 gick Astra samman med brittiska Zeneca Group och bildade Astra Zeneca.



FOTO ASTRA ZENECA



FOTO SARA MORITZ

Katapultpriset till Naima Chahboun

NAIMA CHAHBOUN, DOKTORAND i statsvetenskap, har tilldelats 2012 års Katapultpris för diktsamlingen *Okunskapens arkeologi*. Katapultpriset är ett av Författarförbundets naturastipendier och inbegriper ett penningpris på 30 000 kronor samt ett års medlemskap i förbundet.

Brita Bergman nästa ansikte på Arlanda?

I SAMBAND MED Stockholms stads beslut att bygga nya Slussen bad artisten och kompositören Benny Andersson att få sitt porträtt borttaget från Arlandas ankomsthall. Nu vill Arlanda gärna ha in förslag på vem som ska ersätta honom. För att "hjälpa till i beslutsprocessen" ordnar SVT:s ABC-redaktion en omröstning på sin Facebooksida.

Brita Bergman, professor i teckenspråksforskning vid Stockholms universitet vann omröstningen. Hon fick 476 röster, före Star Wars-karakteren Darth Vader (397 röster). Och Brita Bergman passar bra in på Arlandas kravspecifikation. "Gärna någon aktiv forskare, vi vill ju vara en kunskapsregion och i dag har vi bara döda forskare som Alfred Nobel och Carl von Linné", har Arlandas informationschef Jan Lindqvist sagt till Dagens Nyheter.

1991 blev Brita Bergman världens första professor i teckenspråk vid Stockholms universitet och är ledamot i Vitterhetsakademien. Hennes forskning var avgörande för riksdagsbeslutet 1981 om att erkänna teckenspråk som ett språk.



FOTO PETER BRANDERUD

Svenskt läxprojekt Europavinnare

Projektet "Svenskcoach på nätet" har fått pris i den europeiska finalen av Årets mest innovativa lärare. Samarbetsprojektet "Svenskcoach på nätet" mellan Jessica Lofström vid Stockholms universitet och Fatima Lasfirare på Stockholms stad utsågs till "Runner up" i kategorin för mest innovativa tekniska användning för lärande. Projektet knyter till sig lärarstudenter som hjälper ensamkommande flyktingungdomar med läsläsning via en chat.

Barbara Cannon ny preses för KVA

Barbara Cannon, professor i fysiologi vid Stockholms universitet, blir preses och därmed främste företrädare för Kungliga Vetenskapsakademien, KVA. 1985 till 2010 var hon föreståndare vid Wenner-Grens institut där hon fortfarande är verksam. Hon har under åren haft flera högt uppsatta positioner och hedersuppdrag inom forskarvärlden. Bland annat har hon varit ordförande i Nobelstiftelsens fullmäktige.

Kunglig medalj till Margareta Ihse

Margareta Ihse, professor emerita i ekologisk geografi vid Stockholms universitet, är en av fyra personer som får H.M. Konungens medalj i 8:e storleken i serafimerordens band. Hon får medaljen för framstående insatser inom fjärranalysområdet.

I korthet

ANANDI HATTIANGADI, universitetslektor i filosofi vid University of Oxford, rekryteras till Stockholms universitet. Hon är en av fyra forskare som valts ut till spetsforskningsprogrammet Pro Futura Scientia som Riksbankens Jubileumsfond och Swedish Collegium for Advanced Study står bakom.

GUNNAR VON HEIJNE, professor vid Institutionen för biokemi och biofysik, får utmärkelsen "Accomplishment By A Senior Scientist Award" av The International Society For Computational Biology (ISCB).

CARME BOSCH, TOMMASO TESI och **SOFIE KLUGE** har fått Marie Curie Intra European Fellowships för att forska vid Stockholms universitet.

MATS JOHNSON har befordrats till professor i oorganisk kemi.

GÖRAN RYDEBERG är chef för den nya Sektionen för arkiv och registratur vid Tekniska avdelningen.

MARY YOKO BRANNEN, ZHI-XUE ZHANG, XIUCHENG FAN, LISA PENALOZA och **MARTIN KORNBERGER** anställs som gästprofessorer i företagsekonomi.

SIGBRIT FRANKE, före detta universitetskansler och nu senior rådgivare vid Stockholms universitet, ska företräda staten i förhandlingarna om ett nytt avtal mellan staten och landstingen om läkarutbildning och forskning i sjukvården.

STEFAN ARVIDSSON har befordrats till professor i religionshistoria.

RUNE PALM har befordrats till professor i nordiska språk.

PETER HEDSTRÖM är ny adjungerad professor och Richard Swedberg ny affilierad professor, båda vid Sociologiska institutionen.

STAFFAN HELMFRID, professor emeritus i kulturgeografi, tidigare rektor vid Stockholms universitet och vetenskaplig huvudredaktör för flerbandsverket Sveriges Nationalatlas, har fått utmärkelsen Olaus Magnus-priset, som delas ut av Kartografiska sällskapet.

ANDERS BJÖRKLUND, professor i nationalekonomi och föreståndare för Institutet för social forskning, föreslås som ny ledamot i Finanspolitiska rådet.

Brist på genomtänkt lönepolitik

FOTO ALLAN SEPPÄ



ANDERS BJÖRKLUND

LÖNEPOLITIKEN PÅ EN arbetsplats som Stockholms universitet måste fylla två viktiga funktioner. För det första måste lönerna anpassas till den övriga arbetsmarknaden. Hit hör att kompensera för inflationen, ge de anställda del av den allmänna reala löneutvecklingen och att anpassa lönerna för olika yrkesgrupper till den övriga arbetsmarknaden.

För det andra måste universitetet se till att de anställda får en löneutveckling som svarar mot deras karriärutveckling. Detta är en krävande uppgift. Stockholms universitet vill ju vara "nationellt ledande och internationellt framstående" på alla områden. Det betyder att nyanställda lärare måste tillhöra landets allra främsta i sina åldersgrupper. Det ställer också krav på snabb löneutveckling eftersom alternativet på den övriga arbetsmarknaden är goda för sådana personer.

Anpassningen av lönerna till den övriga arbetsmarknaden sker rimligen i de reguljära lönerrevisionerna. Dessa

onen fick vi prefekter/föreståndare direktiv om att lönervidering till följd av uppnådd docentkompetens inte accepteras. Senare har vi fått signaler om att det automatiska tillägget på 2 500 kronor – ett litet tillägg i de flestas ögon – vid befordran till professor ska tas bort. Även möjligheten till lönehöjning vid befordran till lektor kommer troligen att försvinna. I båda fallen verkar motiven vara byråkratiska till sin karaktär.

En tredje metod är att i lönerrevisionerna ha särskilda potter för karriärmotiverade löneökningar. Sådana har funnits vid senare revisioner men beloppen har varit små. Min bedömning är att dessa kan höjas rejält utan att de driver upp universitetets allmänna lönenivå. Skälet är att den ständiga omsättningen av personal innebär att som regel höglönlade seniora personer pensioneras och ersätts av yngre personer. Inför varje lönerrevision skulle Stockholms universitet kunna göra en bedömning av vilket utrymme för karriärmotiverade löneökningar som följer från denna omsättning. I samband med senaste lönerrevisionen meddelade dock Personavdelningen att det var sista gången sådana särskilda utrymmen kommer att finnas.

» *Men om externa bud är det enda sättet att få karriärmotiverad löneökning uppstår problem. Det är inte bra för doktorander att känna att deras handledare ständigt söker andra jobb.*

är normalt knutna till centrala avtal där parterna gjort en bedömning av det allmänna utrymmet för löneökningar. Stockholms universitet är inte tillräckligt stort för att här gå sin egen väg. Det är viktigt att vara klar över att sådana lönerrevisioner bara ger ett begränsat utrymme för individuella variationer av löneökningarna. De allra flesta anställda är förtjänta av kompensation för inflationen och en del av den allmänna löneökningen. Därutöver är utrymmet för individuella variationer litet.

Karriärmotiverade löneökningar kan genomföras på olika sätt. En metod är att ha en tjänstestruktur med många steg så att de anställda får konkurrera om att söka tjänster på en allt högre nivå. Denna metod har dock universitetet i allt väsentligt tagit avstånd ifrån med sin nuvarande tjänstestruktur. De tjänster som nu finns vid Stockholms universitet innebär i stället att den anställda gör karriär genom att själv meritera sig för högre nivåer.

Minskat utrymme för godtycke

Detta leder mig till den andra metoden för löneutveckling, nämligen att den enskilde läraren och forskaren meriterar sig till högre nivåer. Denna metod kan tillämpas inom dagens tjänstestruktur och akademiska spelregler. Naturliga karriärsteg är övergången från biträdande lektor till lektor, från doktor till docent, och från lektor/forskare till professor. Dessa karriärsteg kräver externa kompetensbedömningar, vilket minskar utrymmet för godtycke och nepotism. Men även denna metod för löneutveckling tycks Stockholms universitet ta avstånd från. I samband med förra lönervisi-

Problem vid externa lönebud

En fjärde metod är att medge lönerrevision vid tydliga erbjudanden från andra arbetsgivare. Mitt intryck är att denna metod har förespråkare inom universitetets ledning. Jag har i och för sig inget emot att det ges möjlighet att ompröva löner vid bud utifrån. Det kan bidra till högre rörlighet mellan svenska universitet. Den stora bristen på rörlighet finns dock i fasen från färsk doktor till nyanställd lärare och där existerar över huvud taget inte de löneproblem som jag behandlar här. Men om externa bud är det enda sättet att få karriärmotiverad löneökning uppstår problem. Det är inte bra för doktorander att känna att deras handledare ständigt söker andra jobb. För många kurser och forskningsprojekt krävs ett långsiktigt ansvar som försvåras av ständiga bud utifrån. Det är också ganska godtyckligt vilka som kan få bud utifrån. Och ibland är det svårt att avgöra om ett bud är allvarligt menat eller ej.

Mitt intryck är att Stockholms universitet vill driva sin lönepolitik dithän att de återkommande lönerrevisionerna ska hantera lönebildningens båda funktioner. Detta kan få olika konsekvenser. Antingen kommer de mycket framgångsrika att lyckas hävda sina positioner och uppnå rejäla löneökningar, men i praktiken beröva övriga anställda deras rättmätiga kompensation för inflation och stigande reallöner. Eller också kommer merparten anställda att lyckas förhandla sig till en rimlig allmän löneökning och i stället beröva dem med snabb karriärutveckling den lönenivå som bör följa med en sådan karriär. Båda alternativen – liksom en kombination av dem – är olyckliga, kanske rentav katastrofala.

Lärare vid ett nationellt ledande och internationellt framstående universitet inser självfallet följderna av den brist på genomtänkt lönepolitik som nu genomsyrar Stockholms universitet. Det brådskar med besked om en bättring.

ANDERS BJÖRKLUND,

professor i nationalekonomi och föreståndare för Institutet för social forskning

SVAR DIREKT

Lönebildningsarbetet kräver engagemang

STOCKHOLMS UNIVERSITET BEHÖVER en diskussion om lönebildningsfrågor och därför uppskattar jag att Anders Björklund engagerar sig i frågan. Det är bara med engagemanget från ledning och chefer vid universitetet som vi kan utveckla den lokala lönebildningen och ytterst uppnå en samsyn i överväganden i bedömning av resultat och tillvägagångssätt vid lönesättning.

Vid lönesättning ska det finnas en tydlig koppling mellan medarbetarens lön i förhållande till dennes prestation och arbetsresultat. Utgångspunkten för lönesättning återfinns i de centrala RALS-avtalen där det beskrivs att lönerna ska vara individuella, differentierade och ska bedömas utifrån sakliga faktorer såsom ansvar, svårighetsgrad i arbetet, liksom individens resultat och prestation i förhållande till verksamhetens mål. Även konkurrensen på arbetsmarknaden får tas med i bedömningen vid lönesättning.

Anders Björklund och jag är överens om att vi behöver utveckla lönebildningsprocessen. Redan nu pågår ett arbete vid Personalavdelningen med att ta fram ett stöd för chefer att använda i lönesättningen, bland annat en lönepolicy för universitetet som ska kunna användas i nästa lönerrevision.

En väl fungerande lokal lönebildning förutsätter också en kontinuerlig dialog mellan chef och medarbetare. Personalavdelningen erbjuder under våren två tillfällen för chefer att delta i seminarier om utvecklings- och lönesamtal där den nya policyn med kriterier för lönesättning utgör grun-

den. Det pågår också ett partsgemensamt arbete med att ta fram en plan för arbetet med regelbundet återkommande lönerrevisioner.

Ovana vid differentiering

Anders Björklund menar att den "reguljära" lönerrevisionen ska kompensera för inflation och att differentiering av lönesättning ska ske utanför revisionen genom till exempel "karriärmotiverade" tillägg. Jag vill först betona att lönesättning inte är till för att kompensera för inflation. Med Anders Björklunds sätt att resonera kan man också förledas att tro att "karriärmotiverade" löneökningar, som utges i anslutning till uppnådda steg i karriären, inte kostar något. (Därmed inte sagt att sådana tillägg, rätt använda, är omotiverade.) Det utrymme som universitetsledningen bedömer finns tillgängligt för lönejusteringar vid lönerrevision är det utrymme som totalt sett kan användas för nya löner. Det är just vid lönerrevisionstillfällena som de nya individuella lönerna ska differentieras utifrån sakliga grunder. Jag tror att vi är ovana vid att använda differentiering i lönesättningen. En tydlig differentiering innebär ju att arbetsgivaren sätter olika lön på sina medarbetare utifrån saklig bedömning av prestation och resultat. Min förhoppning är att vi på sikt kan ge chefer ett bättre stöd i både bedömningsarbetet och i själva tillvägagångssättet.

MARIE HÖGSTRÖM

Personalchef

► Gör din röst hörd! Skriv ett inlägg till Universitetsnytt, per.larsson@su.se

APRIL MAJ Kalender



16 APRIL
INTRODUKTIONSKURS
för nyanställda medarbetare

23 APRIL
WEBBREDAKTÖRS-
UTBILDNING i Polopoly

30 APRIL
FORSKARDAGARNA
Sista dag att anmäla sig till
Forskardagarna. Anmälan
är öppen för forskare som
disputerat under läsåret
2011-2012.
www.su.se/forskardagarna

30 APRIL
GRUNDUTBILDNING i
Raiance och Faktura-
portalen

7 MAJ
GRUNDUTBILDNING
i HR-res

► Läs mer och hitta fler evenemang på www.su.se/medarbetare/medarbetarkalender

IN ENGLISH



EDITOR PAUL PARKER | PHOTO EVA DALIN, PER BERGSTRÖM

► WWW.SU.SE/ENGLISH/NEWS ► REDAKTION@SU.SE

Come on, Stockholm!

OUR MAGAZINE UNIVERSITETSNYTT has been given a new content and a new appearance starting with this issue. Universitetsnytt is a unifying link for all parts of Stockholm University. It is intended to be a magazine for all University staff. By communicating what is happening at the University and in the wider world I hope it will provide stimulus and support in the work we all do.

In the autumn and winter we have also renewed our communication platform: how we provide information about Stockholm University, what we do, what we know and what we offer. This is now visible in the campaign ahead of the present round of applications in April. We emphasise that we are part of Stockholm and that, at our University, education and research produce results. Our location in the capital city gives access to many contacts with an extensive business sector and with the public sector. We can benefit from this in both education and research, and it provides particular opportunities for students who choose to study here.

I recently received spontaneous testimony that education here produces results; it came in an email from a well-known alumnus who –after replying to a specific question –also wrote, “My education at the University really changed my life. Suddenly doors were opened to enjoyable jobs and people who were interested in my ideas. As someone who had always found school tedious, I was really given a completely different perspective on studies.”

We must be better at drawing attention to our alumni. We have every reason to be proud of all our prominent alumni. We also have an interesting history that

we can refer to so as to strengthen our identity. Stockholms högskola (Stockholm University College) was formed as a modern alternative for free studies and for education and culture. Now we have grown into the country’s largest university in terms of student numbers and we have prominent and acclaimed research in science and in the humanities and social sciences.

The future does not appear to be entirely bright for all universities and other higher education institutions in Sweden. Student numbers will fall markedly in coming years. However, Stockholm is compensated for the national decline in young age groups by the fact that the city is growing much more than the rest of the country. Moreover, at Stockholm University we have been cautious about expanding first-cycle education at too great a pace. We can therefore look to the future with confidence.

In connection with work on our new communication platform, business sector and public sector representatives were interviewed about their view of Stockholm University. Here is how one of them replied, “*Stockholm could have the most interesting story of all the universities in Sweden. Good research, close to power, tons of influential people have studied there. And, on top of that, a history with a difference. Come on, Stockholm!*”

KÅRE BREMER, VICE CHANCELLOR

► rektor@su.se



Strindberg restored

EDITORIAL WORK ON the Collected Works of August Strindberg is now on the home stretch. The editors have recreated the author’s original language and brought new energy to the texts. The editorial staff consists of Per Stam, Editor-in-Chief, and Camilla Kretz and Hans Söderström, Associate Editors.

Over the past three decades some ten researchers have been employed on the project, some 30 volume editors have worked on individual works and a large number of experts have contributed to work on the Edition both on and outside the Editorial Board.

Every volume contains the results of new research about the origins and reception of the works and numerous explanations of words and factual points. Strindberg’s original manuscripts form the basis for the careful scholarly editing of the texts. Spelling is the only thing that has been modernised consistently in the works; in principle the rest

follows Strindberg’s own pen. The corrected, but grammatically accurate, punctuation of the older editions has been replaced by Strindberg’s original and more organic variant. His generous use of exclamation marks and question marks has again been allowed to bring energy and verve to the texts.

Going through it all work by work, chapter by chapter, sentence by sentence and word by word has been a massive and very time-consuming task. “Compared with all previous editions the new one is easier to read and less stilted. No one can, like Strindberg, express thoughts, moods and atmospheres – even with the aid of punctuation marks,” says Hans Söderström.

Anyone who is particularly interested in what changes have been made between manuscripts and printed works can use the Internet to study the textual criticism commentaries, which are successively being prepared for publication.

» www.strind.su.se

A pioneer on the prairie

In 1968 when the Minister of Education broke the ground for Södra huset along with Vice-Chancellor Dag Norberg, Ronnie Eklund was Student Union President. In 1970–74 Ronnie Eklund held a post in the University and Student Union as planning officer for the Frescati area. The Frescati that met him and the other students who moved out from the inner city was not particularly welcoming.

“It was the Wild West on the open prairie! There was nothing here!” There were no information signs so it was hard to find your way around the area and in the buildings. In the initial period there were no services whatsoever.

“The first eating place was a builder’s canteen that stood on the site of the present approach to the aula.” One of the most burning questions was that lack of common rooms for students to use. Students were forced to be outdoors or in staircases and corridors. There was also harsh criticism of the way the floors were divided up, with some for teaching and others for offices. Many felt that this led to segregation.





Astra Zeneca's decision a hard blow to the University

IN EARLY FEBRUARY came the news that Astra Zeneca is going to close down its research work in neuroscience in Södertälje. This will affect 1100–1200 research posts. In addition, some support functions will disappear.

All five Departments in the University's Chemistry Section have ongoing cooperation with Astra Zeneca. This includes sponsorship of conferences, grants and guest lecturers and contract education for the company. In materials chemistry Astra Zeneca is one of the most important industrial partners in the Vinnova-funded EXSELENT Centre. In organic chemistry Astra Zeneca has both given grants for post-docs and provided funding for basic research on several occasions.

Over the years the Department of Analytical Chemistry has had many major external projects along with Astra Zeneca. The company is also one of the Departments major sources of instruments, to a total value of tens of millions of kronor.

The local labour market for the roughly 40 chemistry PhDs graduating from the University each year will also shrink. Many of the more than 1,000 people to lose their jobs in Södertälje are chemists and biologists trained at Stockholm University. One long-term consequence may be that the capital region will lose its prominent role as a strong research environment. The problems already encountered in attracting students to chemistry study programmes risk being made even worse so that Stockholm University's strong standing in this research may also be affected.

The Biology Section also has ongoing cooperation with Astra Zeneca that includes radiation biology. The Section warns that the closure of research work in Södertälje will worsen the labour market for biologists, especially in the molecular life sciences. Former Education Minister Lars Lejonborg has been given the task of discussing the closure of the facilities in Södertälje with those affected, including the universities.

The EU sided with Ulla

The Marie Curie Intra European Fellowships are an EU programme intended to stimulate academic mobility. Marie Curie researchers are paid according to standard amounts with a Mobility Allowance that is regulated on the basis of whether the researcher is single or has a family. The regulations on entitlement to family allowance define a family as a someone who is married or is living in a relationship equated with marriage either in the host country or under the rules that apply in the country of which the researcher is a citizen.

Recently it was announced that three researchers are being given this support to come to Stockholm University. The two researchers coming to the Department of Applied Environmental Science were living with partners in their home countries but in their applications they had stated that they were single since a cohabiting partner is not counted as family in their countries, Spain and Italy.

Ulla Jungmarker at Research Liaison Office insisted that the Swedish rules would apply when they come to Sweden. She contacted the case officer in Brussels who is handling contract negotiations for Marie Curie projects. According to the case officer they should have been registered as having cohabiting partners at the deadline, which Ulla considered was impossible. Having a cohabiting partner is not established in their countries, and they could not register as living with a partner in Sweden before they knew whether their applications would be accepted. The Swedish Cohabitees Act does not say that you must be registered, only that you have to have been living together for a period.

No formal registration required

The response from the EU official was that it was too late to alter this. After long phone calls and email correspondence the official agreed to pass the question on to the EU lawyers. A few weeks later came the reply. The Swedish Cohabitees Act is applicable, so no formal registration is required to have the relationship approved. This also applies to people living in countries where cohabiting partners are not accepted who come to Sweden on the Marie Curie Programme. According to the EU case officer this means that a new definition of cohabitation has been introduced.

Success in influencing the interpretation of EU regulations does not seem to be a common occurrence—the EU case officer suggests the researchers give Ulla a bottle of champagne for the work she has done!



40 years at Frescati

The decision to move to Frescati was taken in May 1959. The activities that would become Stockholm University from 1 July 1960 were to be moved successively from the inner city to Frescati. The first move took place in 1970, to A-Building. In spring 1972 the move to F building had been completed, but the construction of Frescati was by no means over. On the other side of the field construction of the Arrhenius Laboratory was under way. And 40 years later the foundations have been laid for the Students/Student Union Building planned in the early 1960s.

Tomas Tranströmer on visit to the University

Nobel Prize-winner Tomas Tranströmer and his wife Monica were in the audience when the spring series of open Tuesday lectures started on 14 February. On the stage Torbjörn Schmidt, a PhD student of comparative literature, talked about his doctoral thesis on the work of Tomas Tranströmer.

Start-up for staff on 27 August

The new academic year will be launched with a common autumn kick off in Aula Magna for staff at the University, arranged by the university management.

This year's start-up will be held on Monday 27 August at 13.00–16.00. During the spring more information will be posted at
 ► www.su.se/medarbetare/upptakt.

Krönika

» Man kan nog lugnt säga att förutsättningarna inte precis var de bästa när Stockholms universitet skulle etablera sig i Frescati. «



Martin Rörby

Martin Rörby är arkitekturhistoriker och sekreterare i Rådet till skydd för Stockholms skönhet (Skönhetsrådet). Han disputerade 2003 vid Stockholms universitet på avhandlingen "David Helldén. Modernistisk visionär på traditionens grund".

Frescati – stadens port mot framtiden!

EN KONTROVERSIELL OCH häftigt omdebatterad arkitekttävling som resulterade i att uppdraget gick förstapristagaren ur händerna, en extremt utdragen planeringsprocess drabbad av återkommande dumsnåla besparingskrav, prognoser som inte på något sätt kunde matcha det faktiska behovet av studieplatser och därtill en studentrevolt ...

Man kan nog lugnt säga att förutsättningarna inte precis var de bästa när Stockholms universitet skulle etablera sig i Frescati. Att sedan tunnelbanan, själva grundförutsättningen för lokaliseringen till Norra Djurgården, inte var tillnärmelsevis färdig när Södra huset togs i bruk i början av 1970-talet gjorde ju inte saken bättre. Det gjorde inte heller den av bygnadsarbetena sargade naturen, där centralfältet mest framstod som en stor leråker.

Universitet av amerikanskt snitt

Egentligen är det ganska förvånande att allt till en början gick så snett, för det hade nämligen funnits ambitioner, stora ambitioner.

Impulsen till att skapa ett campusuniversitet av amerikanskt snitt ute i den gamla kungliga jaktparken kom från Gunnar Myrdal. Tankarna låg i tiden och även om det fanns krafter som verkade för att utveckla ett cityuniversitet i stället blev ändå lockelsen efter detta nya, osedda det som tog överhand. Arkitekttävlingen var tänkt som ett led i att utforska möjligheterna, men genom ett olyckligt fyrkantigt formulerat program som fokuserade på rationella bygghetoder och flexibla tekniska lösningar istället för på respekt för platsen och trivselsvärden, gick det hela överstyr. Och då hjälpte det inte att David Helldén med Södra husets glasfasader skapade en för tiden arkitektonisk världssensation.

Först en bit in på 1980-talet började den starkt negativa trenden vända. Med ett så kallat Allhus och det stora biblioteket satte Ralph Erskine en ny arkitektonisk agenda. Och med Carl Nyréns labbyggnader i norr började området nu kännas just som ett campus. På den vägen har miljön sedan fått utvecklas vidare. Idag är det

därför inte heller den lite kyliga modernismen i andan av Brasília, som Helldén en gång drömde om, som utmärker Frescati, utan istället en i bästa mening kontrastrik arkitektur där även de gamla husen från experimentalältets dagar fått en aktiv och betydande roll.

Självklar del av Stockholm

Man brukar ju säga att det är genom prövningar som karaktären dansas. Helt klart är det så med Frescati. Med det lite längre perspektiv som man idag kan anlägga är det uppenbart att mycket av de svårigheter projektet genomgick i början också skapade förutsättningarna för det som idag gör Frescati till en rik, högkvalitativ och unik miljö. Från att av många ha uppfattats som en förvisningsort kan Frescati nu på egna meriter hävda sig som en självklar del i vår stad. Och på få andra ställen kan man så tydligt känna hur dåtiden och nutiden möts och smälts samman för att möta framtiden.

MARTIN RÖRBY