



SU-NYTT

2/2007

Linnés rariteter

EU-finansiering

Fördel att koordinera. [Sidan 3](#)

Lärarjouren

Mer än vikarier. [Sidan 14](#)

Verksamhetsuppföljning

Viktigt för kvaliteten. [Sidan 18](#)

SU-NYTT 2/2007

Innehåll

Tema: EU-finansierad forskning

EU – viktig finansiär av forskning	3
Fördelar med att koordinera EU-projekt	4
Utlandsvistelse ger nya perspektiv	6

Forskning

Nytt malarialaboratorium vid universitetet	8
42 miljoner till forskning om välfärdsstaten	9

Utbildning

Ny lär- och samarbetsplattform	10
Detaljhandelsutbildning flyttar	11
Linnéariteter i bibliotekets samlingar	12

Samverkan

Lärarjouren erbjuder mer än vikarier	14
--	----

Arbetsplats

Klart med nya institutioner för lärarutbildning	16
Fler studenter behövs för att trygga ekonomin	17
Uppföljning driver på kvalitetsarbete	18
Namn och nytt	20

Upptäck ditt universitet

AlbaNova - den vita pärlan på höjden	23
--	----

Profilen: Margareta Fathli

Drömjobb att se en verksamhet utvecklas	24
---	----

SU-NYTT är personaltidningen vid Stockholms universitet.
Upplagan är 6 500 exemplar.

Adress: SU-Nytt, Enheten för kommunikation och samverkan,
Stockholms universitet, 106 91 Stockholm

Ansvarig utgivare: Sofie Mauritzon, sofie.mauritzon@eks.su.se
Redaktör: Per Larsson, per.larsson@eks.su.se, tfn 08-16 44 64
Grafisk form och layout: B Adolffson Design/Anna L Andrén
Foto: Orasis Foto/Mia Åkermark (MÅ)
Korrektur: Agneta Paulsson

Tryck: Tabergs AB, ISSN 1103-2375

Nästa nummer utkommer 4 juni, manusstopp 10 maj.

Omslagsbild: Orasis Foto/MÅ

Stockholms universitetsbibliotek huserar en av Sveriges största samlingar av gamla naturvetenskapliga verk. En del av dem är böcker om och av Carl von Linné, som är aktuella än någonsin i år då vi firar att det är 300 år sedan han föddes. Clas-Ove Strandberg vakar över samlingarna.

[Ledare]

Tankeväckande uppföljning

Stockholms universitets första verksamhetsplan, den för 2006, har följts upp vid styrelsens februarisammanträde. Nu finns årets möda, forskning, undervisning och daglig administration på institutionerna tillgängliga för var och en att begrunda. Det är ett intressant material.

Uppföljningen består, precis som verksamhetsplanen, av tre delar. I den första delen redovisas resultat för de prioriterade målen. Flera delmål är formulerade i syfte att nå visionen om att utbildning och forskning år 2015 vid flertalet av universitetets institutioner och enheter ska inta en nationellt ledande och internationellt framstående ställning. Den andra delen gäller allmänna verksamhetsindikatorer som ekonomisk uppföljning, antal sökande och publiceringar. Uppföljningens tredje del omfattar specifika kvalitetsindikatorer som andel disputerade lärare och andel externa forskningsmedel. Den mest tankeväckande läsningen erbjuder bilagorna. Där redovisas allt detta nedbrutet på institutionsnivå.

Några iakttagelser har överraskat. Universitetets placering mitt i en storstadsregion erbjuder möjligheter till praktikplatser och externa examensjobb, men få institutioner tillvararar dessa. Intäkterna för uppdragsutbildning har ökat under 2006 inom både humanistisk och naturvetenskaplig fakultet. Det är känt att studenters kontakter med arbetslivet under studietiden, som praktikplatser och examensjobb, ökar möjligheten till jobb efter examen. Att utbildning leder till arbete är en nyckelfråga för studenters vilja att söka sig till universitetet och för en framtida breddad rekrytering.

Internationell publicering uppvisar inom humaniora och samhällsvetenskap ett komplext mönster. Andelen monografier och avhandlingar på andra språk än svenska är inom många ämnen låg. Det är förstärkt. Vilken svensk förläggare vill publicera en monografi på annat språk än svenska?

Samtidigt är andelen vetenskapliga publikationer i internationella tidskrifter och antologier utgivna på internationella förlag påfallande hög inom humaniora och samhällsvetenskap. För de naturvetenskapliga ämnena är siffran nära hundra procent. Det betyder att naturvetarna inte publicerar sig i svenska tidskrifter och med enstaka undantag inte i antologier, något som väl speglar forskningsobjektets karaktär och att forskningsfronten rör sig fortare än tryckpressarna. Men det kan inte tolkas som att dessa ämnen därmed generellt sett är bättre än discipliner inom det humanistisk-samhällsvetenskapliga forskningsområdet.

Ämnen har olika auditorier, studieobjekt, metoder och publiceringsmönster som är relaterade till dessa. Det är en viktig princip att varje ämne bedöms utifrån sina egna förutsättningar och kriterier. Ännu så länge är det för tidigt att utifrån detta material dra långtgående slutsatser om kvaliteten inom enskilda discipliner. Men på några års sikt, när ett antal uppföljningar gjorts, blir det möjligt för var och en att följa sin disciplins utveckling utifrån bestämda kvalitetsindikatorer. Detta kommer att underlätta den strategiska planering som varje institution måste göra om universitetet ska stå sig starkt i en globaliserad tid av tilltagande akademisk konkurrens. ■

Lena Gerholm, prorektor@su.se



EU – viktig finansiär av forskning

Europeiska unionen är en viktig forskningsfinansiär. Under 2006 deltog forskare vid universitetet i hundratalet projekt finansierade från EU:s femte och sjätte ramprogram. Projekten fick ett totalt stöd på 48 miljoner kronor från EU.

Det mesta av den forskning som EU finansierar sker inom ramprogrammen. Vid årsskiftet startade det sjunde ramprogrammet (RP7) som sträcker sig fram till och med 2013. Det finns för tillfället 42 utlysningar öppna. Utlysningarna stänger i april och maj, och har tillsammans ett totalt värde på 4,1 miljarder euro. Den totala budgeten för RP7 är cirka 55 miljarder euro, en fyrtio procentig ökning jämfört med det sjätte ramprogrammet (RP6). Ökningen kommer dock att ske successivt.

RP7 innehåller tio tematiska områden. Dessa går under den gemensamma benämningen *Cooperation*. Säkerhets- och energiforskning har fått varsitt eget område, rymd- och flygforskning har delats upp till två egna områden. I övrigt finns projekt för forskarmobilitet, så kallade Marie Curie-projekt, kvar och går numera under benämningen *People*. Budgeten för forskarmobilitet har utökats kraftigt då Marie Curieaktiviteten anses ha varit mycket framgångsrik.

En nyhet för FP7 är det Europeiska Forskningsrådet (ERC), också kallat Ideas, som finansierar både grundforskning och behovsmotiverad forskning. Medel för infrastruktursprojekt finns kvar och går nu under benämningen *Capacities*.

Inom RP6 fanns en tendens att forskningsprojekten skulle vara stora, gärna med runt 25 deltagande organisationer. I RP7 har man minskat storleken på projekten avsevärt. En av EU-kommissionen initierad utvärdering har visat att de stora projekten sällan gav förväntade resultat och dessutom blev svåradministrerade.

I samband med övergången till RP7 övergav även EU kostnadsmodellen *Additional Cost*. Nu får universitet 75 procent ersättning för alla sina kostnader. Det finns inte längre restriktioner på vilka som bär lön i projekten och alla forskare, oavsett anställningsform, kan avlönas med EU-medel. EU har även utlovat att administration av projekten ska bli enklare och att kraven på rapporteringar ska minska.



Fem RP6-projekt koordineras

Under 2006 deltog forskare vid Stockholms universitet i totalt 109 pågående projekt inom RP6. Dessa hade tillsammans en finansiering på 41 miljoner kronor under året.

Naturvetenskapliga fakulteten stod för 79 av projekten och Samhällsvetenskapliga fakulteten för 23. Förutom de 109 projekten tillkommer ytterligare några som har finansiering från andra EU-program. Dessutom tecknade forskare vid universitetet avtal om 25 nya EU-projekt under 2006 till ett sammanlagt belopp av knappt 6,5 miljoner euro

Att koordinera EU-projekt anses som extra prestigefyllt och ger goda chanser till nya EU-anslag. Forskare vid Stockholms universitet koordinerar för närvarande fem RP6-projekt, varav två ligger i startgroparna.

Pia Bjerén Fürstenbach, chef för Forsk-

ningsservice som hanterar ansökningarna om EU-finansierad forskning, ser gärna att antalet EU-projekt vid Stockholms universitet ökar.

– Att delta i EU-projekt är ett bra sätt att internationalisera forskningen. Man får ett nätverk av forskare i andra länder och det är vanligt att EU-projekt leder till nya EU-projekt.

Det finns även andra EU-finansierade program som kan vara av intresse för forskare och lärare. Ett är för ”livslångt lärande” där det finns projektmedel för utbyten samt kurs- och läromedelsutveckling. EU:s socialfond har ett nytt program för forskning kring arbetsmarknads-, sysselsättnings- och jämlikhetsfrågor – PROGRESS. ■

TEXT: MIKAEL GRÖNING/PER LARSSON
ILLUSTRATION: ANNA L ANDRÉN

► <http://cordis.europa.eu/fp7>

Fördelar med att koordinera EU-projekt

I rollen som koordinator för det treåriga EU-finansierade forskningsprojektet "Measuring the impossible" (MINET) är Birgitta Berglund, professor i psykologi, spindeln i ett nätverk bestående av 22 forskningspartners från 11 länder. Projektet möjliggör kreativa forskarkontakter över disciplinränserna – kontakter som annars inte hade etablerats.



Projektet går ut på att vi ska utveckla olika slags mätsystem utifrån mänsklig förnimmelse-, uppfattnings- och tolkningsförmåga. Det innebär att vi arbetar väldigt tvärvetenskapligt med bland annat tekniker, naturvetare, psykologer och sociologer. Det finns också industriella samarbetspartners. EU-projektet möjliggör att vi som utvecklar gemensamma eller kompletterande teorier och metoder i våra forskningsområden kan hitta varandra och skapa en helhet över nations- och disciplinränser, säger Birgitta Berglund.

Enligt Birgitta Berglund finns det stora fördelar med rollen som koordinator. Nackdelarna är få. Möjligen ser hon en viss byråkrati i regelverket. Hon anser dock att när så många forskare från olika nationer ska samarbeta krävs det en tydlig projektstruktur.

– Det är också av viss betydelse att knyta till sig forskare i rätt fas av karriären. För unga forskare kan det finnas en risk med att arbeta multidisciplinärt eftersom de riskerar förlora fokus när det gäller kvalifikationerna inom sin egen disciplins forskningsfält, säger Birgitta Berglund.

Den administrativa börda som åligger en EU-koordinator har lättat betydligt efter att Forskningservice erbjudit kon-

Inom ett EU-projekt kan forskarna snabbare nå fram till ett konstruktivt samarbete än vad som är fallet vid andra forskarmöten, enligt Birgitta Berglund.



Vid Gösta Ekmans laboratorium utforskas upplevda ljudlandskap i virtuell akustisk miljö samt upplevelse av lukt och sensorisk irritation hos inomhus- och utombusluft. Till höger utrustning för att kalibrera ett så kallat binauralt system för reproduktion av ljudlandskap i lyssningsrum. Till vänster utrustning för exponering av luktämnen från olfakometer.

kret stöd, bland annat när det gäller budgethantering.

– Forskningsservice bistår med stöd till forskarna i alla faser av EU-projektet. Om det finns en idé till ett projekt hjälper vi till att hitta ett lämpligt program. Vi tittar även på möjligheter till EU-finansierade projekt utanför ramprogrammet. Vi bistår med administrativt stöd, till exempel samordning av projektdeltagare, ansökningshandlingar och budget, säger Mikael Gröning, EU-forskningshandläggare vid Forskningsservice.

Kreativ miljö

Birgitta Berglund ser att forskarna inom ett EU-projekt snabbare kan nå fram till ett konstruktivt samarbete än vad som är fallet vid andra forskarmöten då det kan finnas en initial försiktighet, i synnerhet över disciplingränserna. Inom MINET finns redan från början en gemensam nämnare som blir grund för dialog. Den breda annonseringen av projektet inom EU borgar också för att verkligen nå rätt personer också inom smala forskningsfält.

– Alla är från början väldigt positivt inställda. MINET är en kreativ och innovativ miljö att arbeta i. Vid sidan om att fullfölja och dokumentera projektet är också

”Det är också av viss betydelse att knyta till sig forskare i rätt fas av karriären.”

ett syfte med samarbetet att vi ska utveckla idéer till nya projekt inom befintligt eller ett utvidgat nätverk. Detta kommer att ske i så kallade ”tankesmedjor” och inom ett studiebesöksprogram. Och vi ska faktiskt också sammanställa projektet i form av en lärobok inriktad på seniora forskare, säger Birgitta Berglund.

MINET ligger inom EU/FP6 programmet New and Emerging Science and Technology (NEST) som är föregångaren till EU/FP7:s Europeiska Forskningsråd (ERC). MINET handläggs och utvärderas därför vid ERC. Projektet, som är treårigt, invigdes vid en kick off den 21-22 mars där ett 30-tal personer, bland annat forskare och EU-anställda deltog. ■

TEXT: MARIA ERLANDSSON
FOTO: ORASIS FOTO/MÅ

► www.measuringimpossible.net

Fem koordinerade projekt

Stockholms universitet deltar i drygt 100 EU-finansierade forskningsprojekt. Universitetet är koordinator för fem EU RP6-projekt. Nedan finns en lista över vilka ämnesområden det är och vem som koordinerar projekten.

MINET, Birgitta Berglund, Psykologi
CULTAPTATION, Magnus Enquist, Arkeologi
MEMBRANE-ToK, Gustav Dallner, Biokemi
EQUALSOC, Robert Eriksson, SOFI
Carbo-NORTH, Peter Kuhry, Naturgeografi

Budget för dessa projekt är sammanlagt 9,7 miljoner euro.

Forskningservice

Forskningservice vid Stockholms universitet har som uppgift att stödja forskningen vid universitetet och bidra till universitetets mål om internationalisering och forsknings-samarverkan samt till målet att öka de externa intäkterna för forskning (särskilt avseende EU-medel).

Personalen ger stöd och hjälp till forskare och administratörer så möjligheterna ökar att delta i internationella forsknings-samarbeten och forskningsprojekt, samarbetsavtal och utbyten med lärosäten i andra länder.

På Forskningsservices webbplats går det bland annat att läsa mer om aktuella utlysningar inom EU:s sjunde ramprogram.

► www.fs.su.se

Utlandsvistelse ger nya perspektiv

Marie Curie Fellowship inrättades 2004 för att stödja europeiska forskare i deras utbildning och kompetensutveckling. Syftet är också att skapa en europeisk forskningsmiljö som både attraherar forskare från andra delar av världen och ökar intresset att göra forskarkarriär. SU-Nytt har träffat två "Marie Curieforskare".

Gertje Czub kom till Stockholms universitet och Institutionen för tillämpad miljövetenskap (ITM) 2005. Då hade hon först läst en grundutbildning i marin miljövetenskap vid Carl von Ossietzky-universitetet i Oldenburg i Tyskland. Därefter följde en treårig forskarutbildning vid Baltic Sea Research Institute Warnemünde vid universitetet i Rostock. På ITM studerar hon människans exponering för organiska miljögifter. Hur betar sig till exempel PCB i närmiljön efter att det släppts ut och hur hittar det sin väg in i näringskedjan?

– ITM är ett världsledande institut inom miljöforskning och det är fantastiskt att få jobba i en miljö som är präglad av så mycket tvärvetenskapligt samarbete, säger Gertje Czub på flytande svenska.

Svenska lärde hon sig när hon var här som utbytesstudent under gymnasietiden.

– Det är både en fördel och nackdel att kunna språket. Fördelen är att jag snabbt

fick vänner. Nackdelen är att folk tror att om man pratar svenska så förstår man också hur det svenska systemet fungerar. Men det är inte samma sak. Det är en hel del som skiljer Sverige från Tyskland.

– En sak som är annorlunda är att man som forskare här får gå en utbildning i handledning och undervisning. Det finns inte i Tyskland. Där förväntas man bara gå ut och undervisa i sitt ämne. Även pedagogiken är annorlunda. Här lägger man upp kurserna tillsammans med andra vid universitetet vilket är mycket inspirerande.

Gertje Czub tycker att det varit en positiv upplevelse att få komma till universitetet. ITM har ett väl utvecklat faddersystem.

– Faddern gick runt med mig och presenterade mig för mina kollegor och förklarade alla rutiner. En sekreterare hjälpte mig att få ett svenskt personnummer och ett bankkonto. Hon ordnade också med bostad. Även mina arbetskam-

rater ställer upp om jag har problem.

När det gäller ansökningsförfarandet tycker Gertje Czub att det var en långdragen process.

– Efter att jag lämnat in min ansökan tog det 1,5 år att få besked. Då hade jag lämnat in samma ansökan två gånger och fick båda beviljade.

Nödvändigt för karriären

En av universitetets forskare som rest utomlands är Björn Wallner, som vid Institutionen för biokemi och biofysik utvecklat datormodeller för att förutsäga proteiners tredimensionella strukturer. I november förra året började han på University of Washington i Seattle för att fortsätta sin forskning, nu med inriktning mot membranproteiner, som bland annat är av intresse för läkemedelsindustrin.

Att det blev USA beror på att EU har ett speciellt Marie Curie Fellowship för att åka utanför EU och forska. Tanken är att man ska ta med sig den kunskap man fått utanför EU och applicera den i något EU-land

Björn Wallner menar att för den som tänkt sig en akademisk karriär är det nödvändigt att åka utomlands.

– Man får ett annat perspektiv och lär sig nya forskningsmetoder som man inte skulle ha lärt sig om man stannat kvar i Sverige. Själva tanken med utlandsvistelsen är att man ska utvecklas till en oberoende forskare.

Precis som Gertje Czub tycker Björn Wallner att han blivit mycket väl omhändertagen vid sitt nya universitet.

– Forskningsservice och min svenska institution har också hjälpt till. Ett problem har varit att ingen riktigt vet vad som gäller eftersom det inte är så vanligt att åka utanför EU på ett EU-projekt. Men annars får jag det stöd jag behöver. ■



I Sverige får forskaren, till skillnad mot i Tyskland, gå en utbildning i handledning och undervisning, säger Gertje Czub.

TEXT: MADELEINE SALOMON
FOT: ORASIS FOTO/MÅ

Bjud hit hela världen!




Stockholm
The Capital of Scandinavia

Stockholm är en favorit bland världens kongressstäder

När du arrangerar en kongress i Stockholm kan du känna dig trygg i vetskapen om att allt kommer att flyta smidigt och deltagarna kommer att trivas.

Congress Stockholm arbetar med att få fler internationella kongresser och möten till Stockholm. Vi ersätter inte ditt behov av en kongressarrangör, men vi finns vid din sida från idé till beslut om att kongressen ska genomföras. Helt utan kostnad. Boka ett möte med oss så diskuterar vi din vision om en framtida kongress i Stockholm.

Congress Stockholm Tel 08-508 28 551 info@congresstockholm.se



Välkommen till vårt seminarium den 14:e juni där du får veta mer om hur du kan få hjälp med att arrangera en kongress i Stockholm. För mer info och anmälan se: www.stockholmtown.com/seminarium



Nytt malarialaboratorium vid universitetet

För att utveckla nya metoder mot den värsta sortens malaria, den som dödar ofattbara 9 000 barn per dag i Afrika, har professor Ingrid Faye vid Institutionen för genetik, mikrobiologi och toxikologi (GMT) färdigställt ett nytt säkerhetslaboratorium. Laboratoriet är det första i sitt slag i Norden.

Huvudriktningen i min forskning berör på olika sätt malariamyggs immunförsvar. Under en längre period har jag använt ett laboratorium i Glasgow för att studera ämnen som påverkar parasitutvecklingen i myggan, men nu har jag samma förutsättningar vid min heminstitution, vilket är avgörande för om jag ska kunna komma vidare, säger Ingrid Faye.

Laboratoriet består av fyra rum; ett risklabb med klimatkammare för infekterade myggor, en sluss, ett säkerhetslabb där parasiter odlas och ett dissektionsrum där parasiterna i varje myggs mage och spottkörtlar kan studeras.

– Det viktiga för mig är att driva en forskning som ligger så nära problemet som möjligt, det vill säga den ska handla om mänsklig malaria till skillnad från malaria på möss, den modell som hittills varit mest använd, säger Ingrid Faye.

Satsningen på malarialabbet, med inredning och instrument, uppskattas till drygt en miljon kronor, vilket är en relativt stor investering som beror på de säkerhetsaspekter som är speciella för just arbetet med infekterade myggor.

– Tanken är att laboratoriet ska kunna användas av forskare som studerar malaria under många år framöver. Det handlar

inte enbart om mina kollegor vid institutionen, utan även forskare vid Wenner-Grens institut och Karolinska institutet. Dessutom bör det locka hit forskare inom det europeiska malarianätverket BioMalPar, säger Ingrid Faye.

Vid invigningen av laboratoriet den 22 mars deltog ledande forskare på området, däribland Marcelo Jacobs-Lorena vid John Hopkins Malaria Research Institute i Baltimore, som också höll föredrag. ■

Parasiter stoppas i myggans mage

I en ny avhandling presenterar Jenny Lindh vid GMT upptäckter om malariamyggs immunförsvar som öppnar för metoder där parasiten som orsakar sjukdomen stoppas redan i myggans mage.

I avhandlingen studeras en metod som ska stoppa parasiterna i myggorna, så kallad "paratransgenics". Metoden går ut på att en modifierad bakterie introduceras i myggan. Bakterien är modifierad så att den producerar en molekyl som dödar eller stoppar utvecklingen av parasiten. I avhandlingen har två av stegen i utvecklingen av paratransgena myggor undersökts.

– Först har de bakterier som finns naturligt i myggor studerats för att kunna välja en bra kandidat för metoden. Olika sätt att introducera bakterier i myggor har också

Jenny Lindh och Ingrid Faye vid klimatkammaren där de malarieinfekterade myggorna ska finnas.



undersökts, säger Jenny Lindh.

32 olika bakterier har identifierats. Utgångspunkten var att en bakterie som ofta fanns i magen på myggorna är en bra kandidat för paratransgenics. Resultaten visade dock att det var olika bakteriearter i olika myggor.

– Trots det tror jag att lämpliga bakterier har hittats eftersom flera av dem är nära släktingar till bakterier som ofta isolerats från insekter. Många av bakterierna går också att modifiera genetiskt, säger hon.

Två olika sätt att introducera bakterier till myggor har undersökts – via sockerlösningar och via vattenpölar. Hanmyggor lever bara på socker medan honmyggor livnär sig på blod och socker. För att kunna undersöka myggornas respons till sockerlösningar jämfördes hur gärna myggorna äter av två olika sockerlösningar. Eftersom lösningarna först färgas med karamellfärg var det möjligt att se hur många myggor som ätit av varje sort.

– Det kunde konstateras att myggor lika gärna äter av sockerlösningar med som utan bakterier. I ett annat försök framkom det att myggor kan ta upp bakterier från vattnet som de kläcktes i. Dessa resultat tyder på att det går att använda både sockerlösningar och vattenpölar för att sprida bakterier till myggor i naturen. Ämnen som lockar myggorna till sig (attrahenter) skulle kunna användas för att få myggorna att söka upp de platser där de modifierade bakterierna placerats. Vi har identifierat 13 ämnen som kan fungera som attrahenter för äggläggning, säger Jenny Lindh. ■

TEXTER: MARIA ERLANDSSON
FOTO: INGRID FAYE & ORASIS FOTO/MÅ



42 miljoner till centrum för välfärdsstatsforskning

Nordforsk utlyste i höstas medel för ett ”Nordic Centre of Excellence in Welfare Research”. För att kunna delta i konkurrensen krävdes en ansökan i samarbete mellan forskningsmiljöer från minst tre länder i Norden. Vid Stockholms universitet deltog Institutionen för socialt arbete-Socialhögskolan och Institutet för social forskning (SOFI) i en av ansökningarna tillsammans med forskningsmiljöer i Danmark, Finland och Norge. Nordforsk har nu beslutat att tilldela gruppen 7,35 miljoner norska kronor per år i fem år, vilket sammanlagt motsvarar cirka 42,3 miljoner svenska kronor. Medlen kommer i huvudsak att gå till postdoc-tjänster, doktorandtjänster, forskarutbildningskurser och gästforskare. Medel kommer också att användas till konferenser och andra möten inom nätverket.

– Det är ytterst glädjande att Nordforsk har beviljat oss och våra nordiska kollegor programstödet för välfärdsstatsforskning. Det kan bredda och fördjupa det forskningssamarbete vi redan har, säger Eskil Wadensjö, professor vid SOFI.

Det nya centret, med namnet ”Reassessing the Welfare State”, kommer att organiseras i åtta olika teman varav två leds av forskare vid Stockholms universitet. Marta Szebehely, professor vid Institutionen för socialt arbete-Socialhögskolan, leder temat

”Care in ageing and diversifying societies” och Eskil Wadensjö, professor vid SOFI, leder temat ”Migration as challenge to the Nordic welfare model” som kommer att ha ett nära samarbete med SULCIS (Stockholms universitets Linnécentrum för integrationsstudier).

– De nordiska välfärdstaterna och forskning om dem möter stort intresse även utanför Norden och vi kan förvänta oss ett betydande intresse även från forskare i andra länder. Forskningen om sociala frågor är stark vid Stockholms universitet, det är de beviljade medlen ett tecken på. Det nya anslaget kan ytterligare stärka denna forskning, säger Eskil Wadensjö.

Deltagandeinstitutioner är från Danmark Socialforskningsinstitutet i Köpenhamn och Aalborgs universitet, från Finland universitetet i Tammerfors och Åbo, från Norge forskningsinstitutet NOVA i Oslo och Norges tekniska universitet i Trondheim och från Sverige Institutionen för socialt arbete-Socialhögskolan och SOFI vid Stockholms universitet. Projektledare är Bjørn Hvinden, forskningschef vid NOVA och professor vid Norges tekniska universitet. ■

TEXT: MARIA ERLANDSSON

Ny upptäckt om fett

Människor och andra däggdjur har två sorts fettvävnad – den vita och den bruna. Den vita fettvävnaden är den som i allmänhet brukar avses som ”fett”, den som många tycker de har för mycket av. Den bruna däremot är en fettvävnad som har till uppgift att bränna fett, så att energin omvandlas till värme – antingen för att hålla oss (som nyfödda) varma, eller kanske för att balansera ett för stort energiintag.

Ett forskarteam har, under ledning av Barbara Cannon och Jan Nedergaard på

Wenner-Grens Institut, tillsammans med brittiska och amerikanska forskare, för första gången kunnat påvisa att de celler som blir till den så kallade bruna eller vita fettvävnaden redan från början vet om vilken sorts fettvävnad de ska bli. Artikeln är publicerad i den amerikanska tidskriften PNAS. ■

Ny lär- och samarbetsplattform vid universitetet

I dag används flera olika lär- och samarbetsplattformar, som exempelvis BlackBoard, Luvit och PingPong, vid institutioner och på annat håll inom universitetet. Universitetspedagogiskt centrum (UPC) och Sektionen för IT och media står bakom lanseringen av den nya gemensamma plattformen Mondo.

– Våra respektive expertområden pedagogik och teknik ger bästa möjliga förutsättningar för att hitta en bra lösning för de behov som finns här vid universitetet, säger Elli Eisenhauer som är universitetspedagogisk utvecklare vid UPC.

Den nya plattformen kommer att göras tillgänglig i början av maj och lanseras till hösten. Mondo innehåller flera funktioner som ska underlätta för lärare och studenter, bland annat möjlighet att kommunicera inom kurser och att distribuera material. Mondo förenklar dessutom administrationen. Tjänsten kommer att ingå i det allmänna IT-utbudet vid universitetet.

Mondo är baserat på systemet Sakai som är ett så kallat open source-projekt. Open source innebär att de deltagande parterna själva är med och påverkar och utvecklar innehållet på ett annat sätt än vad det går att

göra med kommersiella lösningar. I samarbetet kring Sakai har över åttio universitet, bland andra Stanford University, University of Cambridge och University of South Africa, varit delaktiga. Magnus Tagesson, IT-pedagog vid Sektionen för IT och media, menar att tanken bakom open source är en fördel eftersom det innebär att plattformen kan anpassas efter de behov som finns vid universitetet. ■

TEXT: PER LARSSON

► www.it.su.se/mondo

Dags att söka "Framstående utbildningsmiljö"

Högskoleverket har lanserat utmärkelsen "Framstående utbildningsmiljö" som ska vara en kvalitetsutmärkelse till framstående utbildningsmiljöer inom universitet och högskolor. Tanken är att utmärkelsen ska ge uppmärksamhet och erkännande till utbildningsmiljöer som är särskilt framstående och som kan uppvisa en mycket hög kvalitet i utbildningen.

De miljöer som kan bli aktuella kan vara en institution, en avdelning, en enhet eller ett organiserat samarbete mellan olika enheter. Däremot kan inte hela lärosäten prövas för utmärkelsen. Vidare ställs krav på att de miljöer som ansöker ska vara "mycket väl-

organiserade och på ett framstående sätt uppfylla såväl nationella som lokala mål med utbildningen". Andra viktiga aspekter är att det finns ett kvalitetssäkringssystem, engagerade lärare och att utbildningsmiljön ska vara förankrad i en tydlig och stark vetenskaplig grund.

Ansökan görs på rektorsnivå och ska ha inkommit till Högskoleverket senast den 7 maj 2007. Men redan i slutet av mars skulle lärosätena ha inkommit med en avsiktsförklaring, där man anger vilken/vilka utbildningsmiljöer som ansökan kommer att avse. Avsiktsförklaringen är inte bindande men ger Högskoleverket en fingervis-

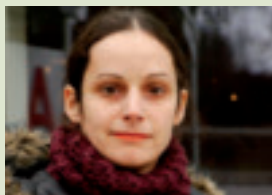
ning om vilka olika slags utbildningsmiljöer som kan komma att prövas.

Ansökan och allt bedömningsunderlag ska vara skrivet på engelska. Bedömningen av ansökningarna görs av en internationellt sammansatt grupp sakkunniga och koordineras av Högskoleverket. De sakkunniga har expertis inom området högre utbildning och då särskilt inom framstående utbildningsmiljöer.

I november beräknas Högskoleverket fatta beslut om vilka utbildningsmiljöer som får utmärkelsen. ■

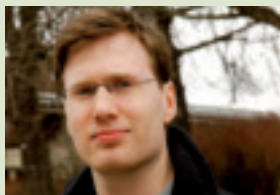
TEXT: PER LARSSON

Vad tycker du om att regeringen vill avskaffa kårobligatoriet?



ELSA BARANY WALLJE, LÄSER KEMI

– Det är dåligt. Studenternas inflytande minskar.



ISAK LARSSON, LÄSER JURIDIK

– Det är absolut rätt. Obligatoriet är principiellt fel. Kåren bedriver även fel politik.



MATHIAS ROSENQVIST, BLIVANDE ENGELSK- OCH SPANSKLÄRARE

– Jag känner mig kliven. Det är bra att kåren har stark ställning men jag är emot att man måste betala dit. Jag lutar nog ändå mot att behålla obligatoriet.

Detaljhandelsutbildningen flyttar till Stockholm

Stockholms universitet har beslutat att säga upp avtalet med Stiftelsen Nordiska Detaljhandelshögskolan (NDH). Beslutet innebär att utbildningen från och med hösten 2007 kommer att bedrivas i Stockholm. Universitetets bedömning är att en flytt kommer att gynna både utbildning och forskning inom detaljhandelsområdet.

– Lokaliseringen har diskuterats under det senaste året och det är hög tid att studenter och anställda får besked. Universitetets bedömning är att fördelarna med en flytt av verksamheten till Stockholm överväger nackdelarna, säger Thomas Hartman, prefekt vid Företagsekonomiska institutionen.

Att ha två campus – Stockholm och Norrtälje – har inneburit dubbelarbete, framför allt när det gäller undervisning, men även för IT-service och studentservice. När undervisningen bedrivs i Stockholm frigörs resurser som i stället kan satsas på forskning. Men enligt Thomas Hartman är inte

den högre kostnadsnivån den enda anledningen till beslutet om en flytt.

– Majoriteten av studenterna pendlar från Stockholm till Norrtälje. Vi vet också att de flesta av dem hellre ser Stockholm som studieort. Och ur studenternas perspektiv handlar fördelarna inte enbart om logistik, de blir också del av en universitetsmiljö med undervisning och forskning inom områden som redan idag ingår i utbildningen – till exempel juridik och nationalekonomi. Även de flesta lärarna står bakom Stockholm som studieort, säger Thomas Hartman.

Oro har uttryckts för att de etablerade kontakterna med detaljhandelsföretagen skulle försvåras vid en flytt.

– Men vår bedömning är att möjligheterna till samverkan med branschen är lika goda, eller bättre, när utbildningen förläggs till Stockholm, säger Thomas Hartman. ■

TEXT: MARIA ERLANDSSON



Detaljhandelsutbildningen koncentreras nu till Stockholm och Kräftriket.

Ny antagningsordning för forskarutbildning

Antagning till utbildning på forskarnivå vid Stockholms universitet ska i huvudsak ske till sådan utbildning som avslutas med doktorexamen. Det framgår av den nya antagningsordning för utbildning på forskarnivå som antogs av rektor den 1 mars och som börjar att gälla från och med den 1 juli 2007. Däremot kan fakultetsnämnden, om särskilda skäl föreligger – dock ej ekono-

miska – besluta att antagning kan ske till del av utbildning på forskarnivå som avslutas med licentiatexamen.

För att ha grundläggande behörighet till utbildning på forskarnivå krävs förutom avlagd examen på avancerad nivå att den sökande fullgjort kursfordringar om minst 240 högskolepoäng, varav minst 60 högskolepoäng på avancerad nivå eller på något

annat sätt inom eller utom landet förvärvat i huvudsak motsvarande kunskaper. Detta innebär att det är möjligt att påbörja utbildning på forskarnivå efter ett års studier på avancerad nivå. I urvalet ska göras en individuell prövning av den sökandes förmåga att kunna tillgodogöra sig utbildningen. ■

TEXT: PER LARSSON



SONAIL DAGAN, LÄSER STATISTIK

– Det är okej att ha kårobligatoriet så länge vi får något tillbaka.



JONATHAN PEDURU-ARATCHI, LÄSER JURIDIK

– Det beror på vad det finns för alternativ. Hur ska man hantera de frågor där kåren är till nytta för studenter, till exempel genom att ordna mikrovägsugnar?



ANNA LITEWKA, LÄSER JURIDIK

– Jag är osäker på om kåren gör något som underlättar för mig. Blir det ändringar vill jag inte att de ska bli så märkbara för studenter.

Linnéariteter i bibliotekets samlingar

Ett stort universitet som vårt ruvar på många guldägg. Ett sådant är raritetssamlingen i universitetsbiblioteket.

Samlingen består egentligen av två sådana; den humanistiska som är Stockholms Högskolas äldsta boksamling och den naturvetenskapliga som till största delen består av Kungliga Vetenskapsakademiens bibliotek, KVAB, som har sin egen spännande historia.

På 1700-talet kom lärda sällskap på modet i hela Europa, och Kungliga Vetenskapsakademiens, KVA, bildades 1739 efter utländska förebilder. Syftet var från början att ”i Sverige upparbeta och kringsprida kunskaper i matematik, naturkunnighet, ekonomi, handel och nyttiga konster och manufakturer”, och en av målsättningarna var att publicera vetenskap på svenska. Bland de första ledamöterna märktes bland andra Anders Celsius, Christopher Polhem och Carl von Linné.

Att ett sällskap som skulle främja vetenskaplig kvalitet skulle ha en boksamling var förstås självklart. Den allra första boken var ett exemplar av *Hortus Cliffortianus* av just Linné. Den skänktes av honom själv till akademien kort efter bildandet, som grundplåt till ett bibliotek. Det exemplaret finns fortfarande kvar i samlingarna.

KVAB köpte förstås löpande in böcker, men medlen för detta var ganska blygsamma. De största och viktigaste förvärven gjordes genom gåvor och donationer. Den kanske förnämsta donationen var det Bergianska biblioteket som testamenterades till KVA av bröderna Bengt och Peter Jonas Bergius. Ungefär hundra volymer

ur drottning Lovisa Ulrikas naturhistoriska samling finns också i KVAB:s samling sedan mitten av 1800-talen.

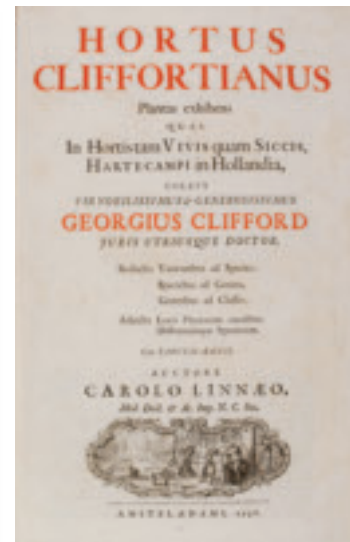
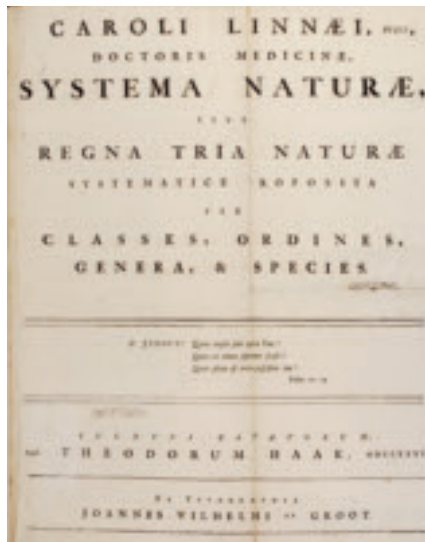
KVA hade länge privilegium på att ge ut almanackor i Sverige, och en del av inkomsterna användes till att driva biblioteket. När privilegiet försvann på 1970-talet blev ekonomin sämre och KVAB förstatligades, med Stockholms universitetsbibliotek som huvudman.

Nu finns samlingen i ett säkerhetsrum med kontrollerat klimat under biblioteket, och Clas-Ove Strandberg vakar över dem. Ytterst få lyckligt lottade personer får tillträde till rariteterna. När en forskare behöver tillgång till en bok hämtas den fram till en specialläsesal. När det handlar om riktigt rara exemplar får forskaren sitta med boken på Clas-Oves rum under sträng övervakning.

Svit med *Systema naturæ*

Kanske vill forskaren i dessa tider närmare bekanta sig med Linnés verk. Bland rariteterna utgör de ungefär 50 hyllmeter av sådant som trycktes under 1700- och 1800-talen.

Linné var mycket flitig att publicera sig. Under början av 1730-talet skrev han en mängd vetenskapliga skrifter som han sedan tog med sig som manuskript till Nederländerna, där han 1735 avlade sin doktorsexamen. Han hade gjort sitt namn känt och låtit veta att han sökte förläggare för sina verk. Han knöt flera viktiga kontakter



Plansch ur "Plantae Selectæ" av Christoph Jacobtrew. Blomstermålaren Ehret gjorde förlagan, som graverades på en tryckplåt och trycktes. Sedan färglades trycket för hand i varje exemplar av boken, med förlagan som mall. Nederst "Egenhändiga anteckningar af Carl Linneus om sig sjelf med anmärkningar och tillägg". Självbiografi som utkom 1823.

"Systema naturæ" i den sällsynta vikta folioutgåvan. Första upplagan av verket innehöll 12 blad och de sista hade omkring 1 400 sidor. Verket används fortfarande av naturvetare. Till höger "Hortus Cliffortianus" som gavs ut 1737 i Amsterdam.

bland annat i Leiden och Amsterdam och dessa mecenater hjälpte honom både finansiellt och redaktionellt.

Så utkom till exempel första upplagan av *Systema naturæ* 1735. Verket ger en översikt över Linnés indelning av naturens tre riken (växter, djur och stenar), och kom att bli ett av hans viktigaste. Det växte i omfattning och gavs ut i tretton upplagor som alla, utom den sista, redigerades av honom själv. I raritetssamlingarna finns en nära nog komplett svit av alla upplagorna, varav två exemplar av den första utgåvan. Ett av dem är den sällsynta vikta folioupplagan som just i detta exemplar har ägts av Carl Gustaf Tessin.

Det ovan nämnda verket *Hortus Cliffortianus* gavs ut 1737 och beskriver den förmögne Georg Cliffords trädgård inte långt från Amsterdam. Där var Linné en tid anställd som chef över trädgården med mycket förmånliga villkor, också det ett verk av hans mecenater. Boken är den enda av Linnés som kan gälla för ett praktverk, med planscher efter målningar av den framstående blomstermålaren Georg Dionysius Ehret.

Många av böckerna i Linnésamlingen är avhandlingar. På 1700-talet var respondenten mer av en hjälpreda än en självständig forskare. Han skulle naturligtvis kunna försvara innehållet i avhandlingen, men den skrevs oftast av preses. Linnés namn finns på nästan 300 avhandlingar.

Digital utställning under våren

KVAB förvärvade böcker och bokverk bland annat på rekommendationer av ledamöterna. Ett sådant exempel är *Hortus Malabaricus*, ett gediget verk i tolv foliovolym som behandlar floran i sydvästra Indien. Författaren bar det imponerande namnet Hendrik Adriaan van Reede tot Drakenstein, och Linné bad särskilt om att verket skulle köpas in av KVA, då han inte själv hade råd med det.

Carl von Linné har varit en auktoritet inom naturvetenskapen i mer än 250 år. Otaliga är de vetenskapsmän som har citerat honom och refererat till hans verk. Bland de böcker han själv läste och citerade finns till exempel nyss nämnda *Hortus Malabaricus*. Den, och ett urval av andra av Linnés källor, kommer att finnas digitalt utställda på universitetsbibliotekets webbplats under våren. Ett tillfälle för alla att känna de historiens vingslag som susar kring rariteterna i bibliotekets skattkammare. ■

TEXT: MARIA IBSÉN
FOTO: ORASIS FOTO/MÅ

Lärarjouren erbjuder mer än vikarier

Vid Lärarjouren förmedlar man inga vanliga klassvikarier. De studenter som ställer sig i katedern är i själva verket kunskapsambassadörer för hur kul det är att plugga vid universitetet.

Hej, jag heter Eva och kommer från Lärarjouren. I vanliga fall läser jag biologisk geovetenskap vid universitetet, vet ni vad geovetenskap är?

Så kan det låta när Eva Åberg ställer sig framför en åttondeklass. Eva Åberg är 23 år och läser heltid vid Stockholms universitet för tredje året. Men för att få ihop till nudlarna och för att skaffa sig yrkeserfarenhet så vikarierar hon som lärare. Men Eva är ingen vanlig lärarvikarie. Hon är samtidigt ambassadör för sin utbildning och för Stockholms universitet.

I ryggen har hon en ovanligt stabil lärarutbildning för att vara vikarie. Vid Lärarjouren dit hon är knuten, har hon gått kurser i presentationsteknik och konflikthantering. Hon har rollspelat och övat sig i att hålla styr på snacksaliga 14-åringar. Hon har också fått utarbeta färdiga lektioner, som hon kan dra fram ur rockärmen när hon med kort varsel kan få rycka ut. Lärarjouren är en vikarieförmedling som drivs av Ulrika Friséén med universitetet och KTH som minoritetsägare. Det är ett av många företag som kläcks ut Idéagenten, som stöder studententreprenörer vid universitetet. Ulrika Friséén har ett långt förflutet inom det privata

näringslivet och det var när hon återvände till Företagsekonomiska institutionen för att skaffa sig en examen som idén föddes.

Hon började själv vikariera på skolor för att dryga ut studielånet men upptäckte att kompetensbristen var enorm.

Själv blev Ulrika Friséén tillfrågad om hon kunde ta en gymnasieklass i tyska. Hon talade inte ett ord tyska.

– Det var en så enorm kompetensbrist. Samtidigt hade jag kurskompisar i nationalökonomi som jobbade extra i tunnelbanespårren. Här fanns något att göra.

Studenter som förebilder

Ulrika Friséén såg behovet av samverkan mellan skolan och universitetet. Hon anade möjligheterna för universitetet att via Lärarjouren nå ut till skolbarnen i miljonförorterna, sprida budskapet att det är möjligt – ja roligt! – att läsa vid universitetet.

– Kärnan i konceptet är att studenterna ska vara förebilder. Att det varje dag är ett 60-tal studenter som tillsammans möter kanske 6 000 elever, det finns en väldig kraft i det, säger Ulrika Friséén som gärna använder ordet kunskapsambassadör.

Idag är Lärarjouren en av de större för-

medlarna av lärarvikarier i Stockholm. Lärarjouren vikarierar både i grund- och gymnasieskolan. Men man jobbar inte som andra vikarieförmedlare. Det finns en mall för hur studenterna ska presentera sig när de besöker skolorna. ”Hej jag heter Johan, i vanliga fall läser jag farkostteknik.” Studenterna får träna i att prata varmt om sina ämnen, förmedla läslust och inspirera till högre studier. Ulrika Friséén har sett till att det finns lärarvikarier från ett 20-tal nationaliteter i sitt stall.

– För barn med invandrabakgrund kan det vara avgörande att ha träffat den där killen eller tjejen från samma land som faktiskt läser till civilingenjör, säger Ulrika Friséén.

Vikarierna, eller kunskapsambassadörerna, får en sorts minilärarutbildning innan de sätter igång, bestående av ett tiotal seminarietillfällen. Där får de lära sig skolans värdegrund, de får rollspela konflikt-situationer och de får lägga upp lektions-timmar i sitt eget ämne.

Eva Åberg tycker att utbildningen har varit guld värd. Det värsta som finns är att stå inför 25 tonåringar som inte lyssnar på en. Hon har lärt sig knepen att fånga de elever som har svårast att hålla sig lugna. Det handlar om att sätta sig hos dem, ge dem extra uppmärksamhet. Eva Åberg känner sig stärkt av att behärska en så pass svår uppgift som att leda en högstadielklass. Hon är så förtjust över jobbet att hon till och med har haft funderingar på lärarbanan. ■

TEXT: THOMAS HELDMARK
FOTO: ORASIS FOTO/MÅ

► www.lararjouren.se

– Det är en jättebra utbildning jag har fått. Och jag lär mig massor på att vara ute och vikariera. Det här kommer jag att ha nytta av vilket jobb jag än väljer, säger Eva Åberg som här syns utanför Söderfjärdsskolan i Vaxholm.

Fler artiklar om samverkan på sidan 22.



Välkommen till ditt akademiska tryckeri på campus

Digitaltryck • kopiering • offsettryck
posters • avhandlingar • kompendier
broschyrer • visitkort • brevpapper
efterbehandling • distribution • mm

Du hittar oss i Södra huset, hus B
Telefon 08-16 32 14, su@us-ab.com
www.us-ab.com

För att kunna garantera er som kunder bästa kvalitet är Universitets-
services verksamhet
certifierade enligt
kvalitetsstandarden
ISO 9001:2000.

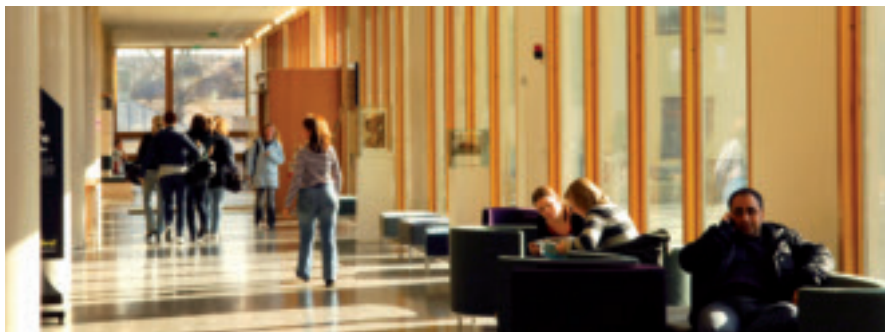
US-AB
universitetsservice **digitaltryck**

Upphandlade av Stockholms universitet



Klart med nya institutioner för lärarutbildning

Det blir sex nya institutioner när lärarutbildningen tas över av universitetet. Under våren startar planeringen för institutionerna och rekryteringen av prefekter.



I februari lämnade en styrgrupp en övergripande plan för den nya organisationen då lärarutbildningen vid Lärarhögskolan blir en del av Stockholms universitet. Förslaget innebär att sex nya utbildningsvetenskapliga institutioner inrättas samt att nuvarande Pedagogiska institutionen vid universitetet får väsentligt utökade uppdrag. Namnen på de nya institutionerna och fakultetstillhörighet har nyligen beslutats av universitetetsstyrelsen (se nedan).

De nya institutionerna ska ingå i universitetets befintliga fakultetsorganisation. Det inrättas alltså ingen ny fakultet. Däremot inrättas från och med den 1 januari 2008 ett så kallat särskilt organ med ansvar för lärarutbildningen vid universitetet och för forskning som knyter an till denna. För planering av verksamheten vid de nya institutionerna har en interimistisk planeringsgrupp upprättats. Till sitt förfogande har man vid universitetet ett kansli. Arbetsgrupper tillsätts nu för att arbeta med de olika ämnesområdena och för att förbereda de nya institutionerna. Parallellt inleds arbetet med att rekrytera nya prefekter. Prefektskapet blir enligt universitetets normala ordning, alltså som ett uppdrag vid institutionen.

Ingrid Carlgren, rektor vid Lärarhögskolan, säger sig vara mycket nöjd med förslaget till ny organisation då det skapar bättre förutsättningar för lärarutbildningens olika delar, kvalitetshöjning samt för Bolognaanpassningen av lärarutbildningen.

– Förslaget innebär också att lärarutbildningen får en tydlig institutionell inramning vid Stockholms universitet. Till de nya institutionerna kan det knytas fler disputerade ämneslärare vilket också ökar den totala andelen disputerade lärare inom lärarutbildningen. Det kommer att bidra till att utveckla den utbildningsvetenskapliga forskningen, säger Ingrid Carlgren.

Flytt kan bli aktuell

Det kan även bli aktuellt att flytta Lärarhögskolans verksamhet, enligt universitetets rektor Kåre Bremer.

– En flytt är nödvändig för att åstadkomma en i universitetet integrerad och förnyad utbildning med bättre forskningsanknytning. Det handlar om kvaliteten i lärarutbildningen. Universitetet har ända

sedan 1960-talet arbetat på att flytta ut sin verksamhet från innerstaden och samla den i Frescati med intilliggande områden. Syftet är att åstadkomma en större integration och samarbete över institutions- och fakultetsgränserna. Detsamma gäller naturligtvis lärarutbildningen.

Stockholms universitet har tillsammans med fastighetsägaren Akademiska Hus inlett en översyn och inventering av universitetets lokalbehov och expansionsmöjligheter. Kåre Bremer säger att det är först när inventeringen är klar som det går att få en uppfattning om tidsplanen. Men det kommer att ta flera år innan hela flyttningen är genomförd, tillägger han.

Enligt Alexandra Ehring, ordförande vid Lärarhögskolans Studentkår (LäS), är det ekonomiskt slöseri att flytta Lärarhögskolans verksamhet:

– Konradsbergs nya lokaler är byggda för att passa just för lärarutbildning. En flytt från dessa nya lokaler är som att kasta alla de hundratals miljonerna i sjön.

Kåre Bremer håller inte med:

– Kungsholmen är ett attraktivt område och Akademiska Hus kan säkert hitta nya hyresgäster så att de får avkastning på sina investeringar i Konradsberg. ■

TEXT: PER LARSSON
FOTO: ORASIS FOTO/MÅ

Sex nya institutioner (med fakultetstillhörighet)

- Institutionen för utbildningsvetenskap med inriktning mot språk och språkutveckling (Hum)
- Institutionen för pedagogiskt arbete (Sam)
- Specialpedagogiska institutionen (Sam)
- Institutionen för utbildningsvetenskap med inriktning mot matematik och naturvetenskap (Nat)
- Institutionen för utbildningsvetenskap med inriktning mot kulturvetenskap och samhällsvetenskap
- Institutionen för utbildningsvetenskap med inriktning mot tekniska, estetiska och praktiska kunskapsstraditioner.

(Fakultetstillhörighet för dessa två institutioner fastställs senare.

De inrättas för perioden 2008-2010.)

Nuvarande Pedagogiska institutionen får vidare en väsentligt utökad verksamhet.

Beteckningen Institutionen för pedagogiskt arbete är preliminär.

Fler studenter behövs för att trygga ekonomin

Universitetet måste bli bättre på att rekrytera och få studenter att fullfölja sina studier. Annars kan 2006 års överskott på 149 miljoner redan i år vändas till ett underskott.

Stockholms universitet visar ett oväntat stort överskott för år 2006 på 149,3 miljoner kronor. För 2005 var motsvarande siffra ett minus på 19,9 miljoner kronor. Men bakom de positiva siffrorna döljer sig en verklighet där antalet studenter minskar och där institutioner inte kunnat ta ökade statsanslag i anspråk.

Prestationsgraden inom universitetets utbildningar, antalet uppnådda poäng (helårsprestationer) i förhållande till antalet registrerade studenter (helårsstudenter), ligger under det nationella genomsnittet. Det kan, enligt universitetets årsredovisning, förklaras med att antalet studenter som följer fasta program är förhållandevis lågt vid Stockholms universitet samt att arbetsmarknaden i regionen är god jämfört med övriga landet.

Anslaget från staten för grundutbildning består till största delen av det så kallade takbeloppet (i dagsläget cirka 1 miljard kronor). Det är till för att finansiera ordinarie grundutbildning och är prestationsrelaterat. Universitetet måste varje år ha helårsstudenter och helårsprestationer till ett värde av 1 miljard för att få behålla pengarna.

Helårsstudenter och helårsprestationer genererar olika mycket pengar inom olika utbildningsområden; en helårsstudent inom humaniora är enligt nationella prislappar/ per capitaersättning värd 19 000 kronor år 2007 och en helårsstudent inom naturvetenskap 45 700 kronor. Efter varje budgetår görs en avstämning där en uträkning görs av hur många helårsstudenter och helårsprestationer universitetet har haft inom olika utbildningsområden. Sedan multipliceras antalet helårsstudenter och prestationer med de olika prislapparna inom varje område. Det blir då ett totalvärde som förhoppningsvis överstiger takbeloppet.

Tidigare har Stockholms universitet inte

haft några större problem att nå takbeloppet, några år fram till och med 2005 fanns även en ordentlig överproduktion (50-60 miljoner kronor per år). Inför 2006 fick universitetet en stor förstärkning av takbeloppet, med nära 100 miljoner kronor. Men under året har inte lärosätet lyckats rekrytera och examinera tillräckligt många studenter för att nå det nya takbeloppet, utan har missat det med drygt 90 miljoner kronor.

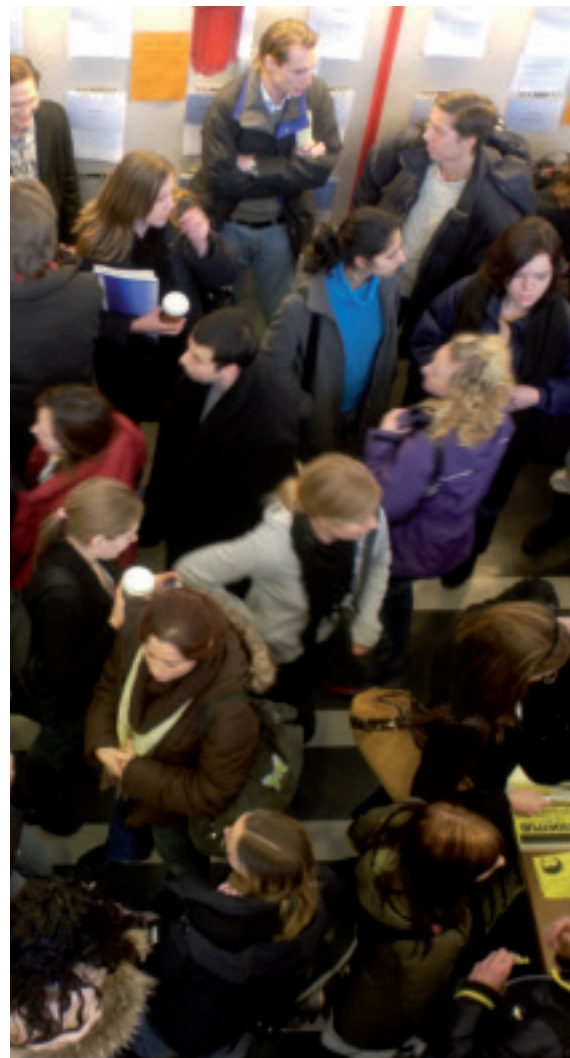
Antalet helårsstudenter minskade från 2005 till 2006 med 3,2 procent då siffran uppgick till 21 571. Antalet helårsprestationer minskade med 3,4 procent samma period och var 15 935 för 2006.

Minskade personalkostnader

Med färre studenter har inte de 100 extra miljonerna i takbelopp fullt ut kunnat tas i anspråk av institutionerna. De har alltså inte tagit på sig kostnader för bland annat nya lärare. I universitetets årsredovisning syns det bland annat på att personalkostnaderna inom grundutbildningen faktiskt minskat under 2006 i förhållande till 2005.

Normalt sett skulle hela beloppet med "outnyttjade" anslag ha fått betalas tillbaka till staten. Men nu fanns sparade helårsstudenter/-prestationer i ungefär samma storleksordning, vilket innebar att universitetet bara behövde betala tillbaka en dryg halvmiljon. Inför 2007 är de sparade helårsstudenterna/-prestationerna slut, och all underproduktion i förhållande till takbeloppet kommer att behöva betalas tillbaka till staten.

Risken är stor att universitetet får ett underskott i det ekonomiska resultatet för 2007 om inte antalet nya studenter blir fler. Det är heller inte alls omöjligt att ytterligare återbetalning behöver ske även 2008. Universitetets ekonomi riskerar av dessa skäl att bli mer "svängig" upp och ned med



Fler studenter behövs för att universitetet inte ska behöva betala tillbaka anslag från staten.

stora variationer i utfall mellan åren och därmed blir det svårare att förutsäga de ekonomiska resultaten.

– Universitetets ekonomiska mål är att intäkter och kostnader ska vara i balans. Mot den bakgrunden är årets utfall inte så bra. Jag har emellertid stor förståelse för att våra prefekter varit extra försiktiga under detta år med vikande studentantal. Jag är övertygad om att den ekonomiska klokhet som visas vid institutionerna ska hjälpa oss att få en balanserad ekonomi i en framtid som kommer att präglas av sviktande studentunderlag, övergång till Bolognasystemet och på många håll kraftigt växande externa forskningsanslag, säger förvaltningschef Leif Lindfors. ■

TEXT: PER LARSSON
FOTO: ORASIS FOTO/MÅ

Uppföljning driver på kvalitetsarbete

Nu har den första uppföljningen kommit av universitetets verksamhetsplan. Där går det att ned på institutionsnivå se hur mål om till exempel internationalisering och externa intäkter uppfyllts.

Stockholms universitet arbetar med verksamhetsplaner på två nivåer. I den långsiktiga planen för 2007-2011 redovisas de övergripande strategierna och målen för verksamheten de kommande åren. Av planen framgår inriktningen för universitetets verksamhet. I den årliga verksamhetsplanen anges de högst prioriterade målen för året. Denna plan följs sedan upp varje år för att se om målen har nåtts.

Och det är inte enbart på universitets- och fakultetsnivå som det går att följa vad som hänt under året. Inom flera områden sker även en redovisning på institutionsnivå.

– Tanken bakom uppföljningen är att dessa skarpa siffror, nedbrutna på institutionsnivå, ska vara kvalitetsdrivande. Det är en förväntad följd av att varje institution nu kan se hur den ligger till i jämförelse med andra, särskilt som var och en själv kan välja vilka man vill jämföra sig med. Men det kanske är än mer sporrande att jämföra sig med sig själv över tid, säger prorektor Lena Gerholm, som även är ordförande i Kvalitetsrådet.

Uppföljningen av 2006 års verksamhetsplan presenterades för universitetsstyrelsen i februari. Eftersom det är den första uppföljningen enligt det nya systemet så saknas det på flera områden jämförelsetal och därför går det inte att avgöra om målen har uppfyllts. Det gäller till exempel huruvida studenters möjligheter att etablera sig på arbetsmarknaden blivit bättre, om mångfalden bland nyrekryterade studenter förbättrats och om de externa intäkterna ökat.

Men på flera områden konstateras att de uppsatta målen för 2006 har uppfyllts. Så har till exempel samtliga kurser för läsåret 2007/08 nivåplacerats enligt Bologna modellen.

Uppföljningen för 2006 bekräftar bilden av att Stockholms universitet har en jämförelsevis låg prestationsgrad – många studenter läser på fristående kurser där genomströmningen inte är lika hög som på pro-

gramutbildningar. Lägst var prestationsgraden inom Humanistiska fakulteten med 69 procent men det finns stora variationer mellan institutionerna inom samtliga fakulteter (se ruta 1). Den låga prestationsgraden avspeglas även i den ekonomiska uppföljningen (se även artikel på sidan 17).

Ruta 1:

Några institutioner med hög respektive låg prestationsgrad (helårsprestationer/helårsstudenter):

FOOS-kemi	104 procent
Medicinsk strålningsbiologi	94 procent
Socialt arbete	92 procent
GI och IHR	88 procent
Juridiska	85 procent
JMK	86 procent

Slaviska	54 procent
Fysikum	46 procent
Tvåspråkighetsforskning	43 procent
Astronomi	42 procent

Universitetet har som mål att andelen in- och utresande studenter ska öka. Även om andelen ökat något de senaste åren så framgår det att det enbart är några få procent av studenterna inom grundutbildningen som väljer att studera i ett annat land en termin eller flera. Den fakultet som har störst andel är den juridiska med 5,8 procent. På institutionsnivå varierar siffrorna en hel del (se ruta 2).

Ruta 2:

Institutioner med högst andel inresande studenter 2006:

Biokemi och biofysik	17 procent
Statsvetenskap	12 procent
Data- och systemvetenskap	9 procent
Organisk kemi	9 procent
Miljö kemi	9 procent

Vidare framkommer att antalet nyantagna doktorander har minskat kraftigt under perioden 2003-2006. Vid Naturvetenskapliga fakulteten har nivån legat konstant på cirka 150 stycken per år. Men övriga fakulteter uppvisar kraftiga minskningar. Inom Samhällsvetenskapliga fakulteten har antalet nästan halverats på fyra år.

Internationell publicering

Andelen vetenskapliga publiceringar i internationella tidskrifter och monografier anses av universitetet vara ett bra mått på kvaliteten inom forskningen – även om det bör läggas in en reservation om att det i viss mån kan bli att jämföra äpplen och päron då det finns skilda förutsättningar och publiceringstraditioner (se även ledaren på sidan 2). De flesta institutioner inom det naturvetenskapliga området har nästan samtliga sina vetenskapliga publikationer i internationella publikationer. Så är det också med många institutioner inom samhällsvetenskap, till exempel psykologi och företagsekonomi. Men även inom humaniora finns institutioner med hög internationell publiceringsgrad, till exempel Engelska institutionen, Centrum för tvåspråkighet och Filosofiska institutionen. Flera språkinstitutioner har även en hög andel internationell andel avseende publicering i antologier.

Ser man på intäkterna från uppdragsforskning så har Naturvetenskapliga fakulteten den högsta andelen, där summan uppgick till 50 miljoner kronor. Fakulteten har även flest EU-koordinerade och -finansierade projekt (se även artikel på sidan 6).

Ruta 3:

Andel disputerade lärare 2006:

Naturvetenskapliga fakulteten	96 procent
Juridiska fakulteten	79 procent
Humanistiska fakulteten	76 procent
Samhällsvetenskapliga fakult.	75 procent



Färre kvinnor i toppen

I uppföljningen (och årsredovisningen) konstateras att det är långt kvar till målet om att minst 30 procent av de nyrekryterade professorerna ska vara kvinnor. 2006 var siffran 13 procent och av totalt 414 professorer var enbart 22 procent kvinnor.

I uppföljningen framgår det även att andelen disputerade lärare är lägre inom humaniora, samhällsvetenskap och juridik än inom naturvetenskap, där den är nära nog hundra procentig (se ruta 3). Inom till exempel Institutionen för reklam och PR (före detta Institutionen för tillämpad kommunikationsvetenskap) är till exempel enbart en av tre lärare disputerad. Betyder det då att undervisningen är sämre inom humaniora och samhällsvetenskap?

– Nej, så är det inte. Skillnaden kan

Könsfördelningen inom till exempel Samhällsvetenskapliga fakulteten visar hur andelen kvinnor blir allt mindre ju högre upp i hierarkin man kommer.

PROFESSORER



FORSKARSTUDERANDE



STUDENTER



nog förklaras av att tidigare yrkesutbildningar som uppgått i universitetet placeras inom humanistisk och samhällsvetenskaplig fakultet. Kanske är det också så att undervisande doktorander inom humaniora klassificeras som lärare, medan de inom det naturvetenskapliga fältet snarare förstås som assistenter vid laboratorieövningar, säger prorektor Lena Gerholm.

Grund för kommande planering

Uppföljningen måste nu analyseras och diskuteras vidare vid institutionerna, inom alla råd och enheter och på alla nivåer inom universitetet då den ligger till grund för planeringen av nästa år, fortsätter Lena Gerholm.

– I den mån brister i verksamheten uppmärksammas finns nu möjlighet att definiera mål för kraftsamlingar inom dessa områden, föreslå åtgärder och strategier för framtiden.

Nästa års verksamhetsplan och den långsiktiga planen för 2008-2012 kommer att fastställas av styrelsen i oktober. ■

TEXTER: PER LARSSON
FOTO: ORASIS FOTO/MÅ

Se även ledaren på sidan 2. Universitetets långsiktiga plan, verksamhetsplaner samt uppföljning hittar du på www.su.se/anstalld. Gå vidare till "Regler, avtal och styrdokument" och sedan till "Verksamhetsstyrning och uppföljning".

Stöd i arbetet vid institutionen

Karin Holmgren, prefekt vid Institutionen för naturgeografi och kvartärgeologi, var till en början tveksam till att arbeta med universitetets långsiktiga plan och verksamhetsplanen. Hon befarade att de skulle bli "damm-samlare" samtidigt som hon önskade så litet centralstyrning av forskningen som möjligt. Men inställningen har ändrats och hon är nu entusiastisk för att använda planerna som även fungerar som grund för institutionens strategiska arbete och handlingsplaner.

– De centrala planerna underlättar mitt arbete – jag behöver inte hitta på allt själv och har fått en röd tråd att hålla mig till.

Att arbeta mot gemensamma mål skapar samhörighet, vilket ofta är bra för verksamheten, enligt Karin Holmgren. Även om hon tror att mycket av det arbete som nu sker vid institutionen ändå skulle ha gjorts så har de centrala planerna givit en extra skjuts. Som prefekt anser hon att hon fått ett välbehövligt stöd genom tydliga signaler uppifrån samtidigt som det sammanfaller med ett ökat stöd från olika centrala enheter. ■

I korthet:

Ishtiaq Ahmed och *Ulrika Mörtb* har befordrats till professorer vid Statsvetenskapliga institutionen.

Bert Bolin, professor emeritus i meteorologi, är en av två mottagare av Lars Salvius-priset 2006. Priset på 100 000 kr utdelas årligen för särskilt framstående insatser inom forskningskommunikation och populärvetenskap.

Östen Dahl, professor i lingvistik, har av Kungliga Vitterhetsakademien fått Ann-Kersti och Carl-Hakon Svensons pris för humanistisk och samhällsvetenskaplig forskning.

Anders Cullhed, professor i litteraturvetenskap, har fått Rettigiska priset av samma akademi.

Marie Söderberg vid Handelshögskolan är ny gästprofessor i japanologi, med placering vid Institutionen för orientaliska språk.

Thomas Helleday, professor vid Institutionen för genetik, mikrobiologi och toxikologi, får Hilda och Alfreds Erikssons pris på 100 000 kronor som delas ut av KVA.

Beverly Skeggs, professor vid Goldsmiths College i London, har tillträtt en gästprofessur vid Centrum för genusstudier. Det är en Kerstin Hesselgrenprofessur, finansierad av Vetenskapsrådet.

Åke Wahlén är ny prefekt vid Psykologiska institutionen.

Katharina Pawlowski och *Johan Ehrlén* har befordrats till professorer vid Botaniska institutionen.

Eugene Kaspersky, en av världens ledande experter inom IT-säkerhet, har besökt Institutionen för data- och systemvetenskap och IT- universitetet i Kista och bland annat hållit en öppen föreläsning.

Olof Faxander, vd för stålkoncernen SSAB och med ekonomexamen från Stockholms universitet, toppar Veckans Affärers lista "Sveriges 101 supertalanger".

Gunnel Forsberg blir den 1 augusti ny prefekt och *Brita Hermelin* ställföreträdande prefekt vid Kulturgeografiska institutionen.

Åsa Rosén har befordrats till professor i nationalekonomi och *Bill Sund* till professor i arbetsmarknadskunskap, båda vid Institutet för social forskning.

I media:



"Sexköp är brutalt utnyttjande av svaga". Det skriver bland andra *Yvonne Hirdman*,

professor i historia, i en replik i Expressen på en debattartikel där det efterlyses en kvinnorörelse som solidariserar sig med sexsäljare.

I en kommentar till debatten om apatiska flyktingbarn skriver *Ann Heberlein*, forskare vid Filosofiska institutionen, i Svenska Dagbladets kulturdel att även ett barn som tvingas simulera är ett offer.

Whiskyn har tilldelats de mest skilda uppgifter som litterärt motiv och får litteraturen att snurra. I alla fall enligt ett inlägg i Svenska Dagbladets kulturdel av litteraturvetaren *Magnus Röhl*.

Juni Palmgren hedersdoktor

Juni Palmgren, professor vid Matematiska institutionen, har utsetts till hedersdoktor vid Karolinska institutet för sina insatser för att bygga upp biostatistiken som forskningsområde.



Naturvetarpriset till systemekolog

Naturvetareförbundets Naturvetarpris för 2006 års bästa examensarbete går till *Jen Edgren*, som gjorde sitt arbete vid Institutionen för systemekologi vid Stockholms universitet men numera arbetar på Naturvårdsverket. Jen Edgrens examensarbete visar att marina reservat, där kommersiellt fiske är förbjudet, kan gynna bestånden av fisk och i förlängningen också fiskerier.

Grottbild segrade



Naturvetareförbundet har även utsett vinnare i sin fototävling. Vinnande bilden för

2006 var tagen av *Anders Fridfeldt*, lärare vid Institutionen för naturgeografi och kvartärgeologi. Bilden föreställer en isgrotta vid Frans Josef Glacier, Sydon, Nya Zeeland.

Stipendium till pedagog

Sören Holst, forskare och lärare vid Fysikum, har antagits till STINT Programme for Excellence in Teaching. Stipendiet inkluderar en planeringsresa under vårterminen samt vistelse med full kostnadsäckning för stipendiat och familj under hela höstterminen på ett amerikanskt topcollege. För Sören Holst blir vistelsen vid Skidmore College, New York. Han blir därmed den andra läraren vid universitetet som får stipendiet. Förra året var *Alexa Robertson*, lektor vid Statsvetenskapliga institutionen, vid Bryn Mawr College i Pennsylvania.

Rektor fick jämställdhetspris

Vid avslutningen av det nationella IDAS-projektet i Blå Hallen i Stockholms Stadshus den 8 mars fick rektor *Kåre Bremer* motta ett pris för sitt arbete med att främja kvinnliga forskares villkor vid Stockholms universitet. Som rektor har han bland annat anslagit pengar för att kvinnliga docenter vid universitetet ska kunna avsätta mer tid för forskning och därigenom meritera sig för att bli professorer.

Priset, i form av en IDAS-flagga, delades ut av utbildningsminister *Lars Leijonborg* och jämställdhetsminister *Nyamko*

Sabuni till åtta lärosäten som utmärkt sig i syfte att få fram fler kvinnor på ledande akademiska positioner.





Leijonborg talade i Aula Magna

Det är fascinerande hur mycket svenska vetenskapsmän har betytt inom klimatområdet, sade utbildnings- och forskningsminister Lars Leijonborg när han invigde ett stort klimatseminarium som anordnades av Stockholms universitet och Naturvårdsverket i Aula Magna. Leijonborg påminde om de banbrytande tankar som Stockholmskemisten Svante Arrhenius framförde för drygt hundra år sedan om koldioxidens inverkan på klimatet. En annan forskare vid Stockholms universitet som ministern lyfte fram var professor emeritus Bert Bolin vid Meteorologiska institutionen som var förste ordförande i FN:s klimatpanel IPCC.

I en intervju efteråt sade han bland annat att han tror att det blir en kvalitetshöjning när Lärarhögskolan går samman med universitetet.

Läs intervjun på www.su.se/anstalld under Aktuella notiser den 14 februari.

Digitala dokumentmallar

Stockholms universitet tillhandahåller digitala mallar för brev, pm, faxförsätsblad, pressmeddelande samt powerpointpresentationer till medarbetare vid universitetet. De digitala dokumentmallarna tillhandahålls av Enheten för kommunikation och samverkan och erbjuds som en kostnadsfri service åt institutioner och enheter vid universitetet.

Mallarna underlättar för dig som medarbetare att använda universitetets märke och typsnitt korrekt på interna och externa dokument samt vid powerpointpresentationer.

Som medarbetare med ett SUKAT-konto kan du nå mallarna i komprimerad form genom att gå in på www.su.se/anstalld, klicka på "Regler, avtal och styrdokument" och gå sedan till "Grafisk profil" och "Dokumentmallar". De finns för både Mac och PC. Du behöver winzip-programmet för att "packa upp" filerna. Detta finns gratis att hämta på www.winzip.com.

Har du problem med att installera mallarna på din dator, kontaktar du kundtjänst vid Sektionen för IT och media – helpdesk@it.su.se – oavsett om din institution/motsvarande är kund hos IT och media, eller ej.

Fyra institutioner miljödiplomerade

Institutionen för neurokemi blev den fjärde att bli miljödiplomerad och fick därmed en miljöcheck på 10 000 kronor. Pengarna kommer från universitetets och Akademiska Hus gemensamma miljöfond. Halften av pengarna kan användas fritt och hälften ska gå till energibesparande åtgärder.

Institutionen för reklam och PR

Institutionen för tillämpad kommunikationsvetenskap - GI och IHR har bytt namn till Institutionen för reklam och PR. Den engelska översättningen är Department of Advertising and Public Relations.

Arbetslivsbibliotekets samlingar till universitetet

Arbetslivsbibliotekets böcker, rapporter och tidskrifter kommer att överföras till Stockholms universitetsbibliotek under våren innan Arbetslivsinstitutet läggs ned.

– Arbetslivsinstitutets bibliotek är av stort värde för forskningen. Det är mycket glädjande att biblioteket inte skingras i samband med nedläggningen av Arbetslivsinstitutet utan att samlingen förblir intakt. Genom att det tillförs Stockholms universitetsbibliotek kan det bidra till en klar förstärkning av den redan nu mycket starka arbetsmarknads- och arbetslivsforskningen vid Stockholms universitet, säger Eskil Wadensjö, professor vid Institutet för social forskning.

Ny internationell webbplats

Som ett första steg i att förbättra universitetets internationella webbplats har strukturen ändrats genom att informationen ligger under samma typ av ingångar som på den svenska webbplatsen. Detta gör det förhoppningsvis enklare för besökare att hitta rätt information snabbare. I samband med denna ansiktslyftning har de engelska masterprogrammen och universitetets kurser på engelska lagts upp på webbplatsen. Nu pågår en förstudie som på ett mer genomgripande sätt undersöker hur universitetets internationella webbplats ska vara uppbyggd.

Christer Fuglesang i Aula Magna

För första gången efter rymdfärden besöker Christer Fuglesang tillsammans med besättningen på rymdfärjan Discovery Sverige. Tisdag den 10 april finns de på scenen i Aula Magna. I anslutning till evenemanget går det även att ta del av spännande experiment och höra mer om naturvetenskaplig utbildning och forskning vid universitetet. Läs mer i nästa SU-Nytt.



FOTO: ESA

Forskare flitiga i media

Enheten för kommunikation och samverkan sammanställer hur ofta och i vilka sammanhang Stockholms universitet nämns i media. Andra halvåret 2006 registrerades att universitetet förekom 1 907 gånger vilket motsvarar 71 gånger per vecka.

Mest förekommande var Samhällsvetenskapliga fakulteten som figurerar i nästan lika stor del som de andra tre fakulteterna tillsammans. Christian Diesen (överst) var den forskare som oftast uttalade sig i rollen som expert.

Ett par nya namn på listan var Hanne Lövlie (mitten), som forskar i zoologi och uttalade sig som expert om en transsexuell höna, och Alexandra Bogren som främst uppmärksammades för ett stipendium hon fick för vidare forskning om droger och könsroller. ■

Forskare vid universitetet som noterades mest i media under andra halvåret 2006. Observera att underlaget inte är heltäckande då det enbart bygger på de söktjänster som anlitas samt genom manuell bevakning av media.

Namn	Ämne
1. Christian Diesen	Juridik
2. Jerzy Sarnecki	Kriminologi
3. Mats Ramstedt	SoRAD
4. Hanne Lövlie	Zoologi
5. Margareta Hansson	Naturgeografi och kvartärgeologi
6. Henrik Tham	Kriminologi
7. Madeleine Leijonhufvud	Juridik
8. Carl Folke	CTM
9. Sven Å Christianson	Psykologi
10 Alexandra Bogren	Sociologi



Samarbete med Talarforum

Universitetets dotterbolag SUCCESS marknadsför akademiska uppdragsutbildningar för anställda inom näringslivet. För att nå ut till fler kunder har SUCCESS inlett ett samarbete med kompetensföretaget Talarforum.

–Talarforum är marknadsledande i Skandinavien inom kompetensutveckling och vet precis vilka behov som finns hos företagen. Dessutom har de en stor och upparbetad kundstock som vi nu får tillgång till. SUCCESS är en förhållandevis liten organisation vilket gör det svårt att nå alla de företag och organisationer som vi önskar, säger Karina Uddén, vd på SUCCESS.

Pär Lager, vd på Talarforum, förklarar att konkurrensen inom näringslivet ökat under senare år och att kunderna efterfrågar ny kunskap med kvalificerat innehåll.

–Samarbetet mellan Stockholms universitet och SUCCESS gör att vi kan hjälpa företagen med skraddarsydda utbildningar baserad på aktuell forskning. Det är mycket attraktivt för våra kunder. ■

TEXT: MADELEINE SALOMON

Stöd till forskare som vill kommersialisera

Stockholms universitet lanserar en ny verksamhet – SU Innovation. Verksamheten vänder sig till forskare som vill föra ut sin kunskap till den kommersiella marknaden. SU Innovation kommer att erbjuda forskarna aktivt affärsstöd genom att förse dem med rutinerade affärscoacher och support kring bland annat finansiering, marknadsstrategier och möjliga företagspartner. Även en så kallad inkubator kommer att startas vid universitetet.

– SU Innovation ger våra forskare ökade möjligheter att föra ut sin kunskap och nyttiggöra sin forskning. Det har länge funnits ett behov vid Stockholms universitet att bistå forskare med hjälp för kommersialisering av fler idéer, säger rektor Kåre Bremer.

Med stöd från Innovationsbron i Stockholm har inkubatorn aktivt börjat arbeta med tre innovationsprojekt som har sitt ursprung vid tre olika institutioner. Utifrån de inledande projekten kommer tre olika strukturerade program som forskare och entreprenörer kan ansöka till att utvecklas.

– Bakgrunden till verksamheten är en

studie som utfördes under år 2006. Studien visade att det finns stor potential inom universitetet när det gäller forskning som kan bli kommersiellt gångbar. Undersökningen visade också på en avsaknad i Stockholm när det gäller stöd till tjänsteinnovationer och start av nya tjänstebolag. Vi vill därför bygga upp en miljö med gynnsamma förutsättningar för nystartade forsknings- och innovationsbaserade tjänsteföretag, säger Thomas Arctadius, näringslivschef vid Stockholms universitet.

Uppbyggnaden av SU Innovation leds av Ulf Eriksson som har lång erfarenhet från affärsutveckling, innovationer och riskkapital. ■

TEXT: MARIA ERLANDSSON

► www.holding.su.se/forskare.asp

AlbaNova – den vita pärlan på höjden



AlbaNovas huvudbyggnad reser sig som en stenstadens sista utpost. Det är en magnifik byggnad som kröner sin omgivning, och som säkert kommer att beundras av många kommande generationer stockholmare. Den är ritad av den danske stjärnarkitekten Henning Larsen som också gjort landmärken som stadsbiblioteket i Malmö och det nya operahuset i Köpenhamn.

AlbaNova påbörjades 1999 och invigdes högtidligen den 3 oktober 2001 av kung Carl XVI Gustaf. Men innan dess hade det varit en segdragen process att få igång bygandet i Nationalstadsparken.

Utifrån sett dominerar den 200 meter långa böjda huskroppen. Den välver sig kring den runda entrébyggnaden som innehåller bibliotek, hörsal och som kröns av en liten observatoriekupol. Fasaden präglas av variation. Fönsterband, i stora mängder, en del intrikat låga, spelar mot en varmt ljus putsad fasad och stora sammanhängande glasytor. Byggnaden är Stockholms kanske främsta exponent för det pånyttfödda intresset som funktionalismen rönt. Husets kanske ståtligaste exempel på funktionalismens grundtanke att formen följer funk-

tionen är de tre skulpturalt magnifika ventilationsrören vid norra fasaden.

Ett prisat hus

– Henning Larsens huvudbyggnad fick Stockholmspriset 2001 för bästa förnyelse av stadsmiljön och har nominerats till Kasper Salinpriset, berättar Hans von Zur-Mühlen, webbansvarig på AlbaNova, som värdar kunskapen om huset och håller visningar för intresserade.

Invändigt får huset i sig självt dominera på ett sätt som är ovanligt, få saker skvallrar om vilka verksamheter som bedrivs. Man har medvetet hållit fritt från onödiga utsmyckningar. Konsten är sparsmakad och ytterst väl vald. Husets färgskala är genomgående vitt – grått – svart, ett av de få undantagen är att väggarna målats gröna i personalrum, seminarierum och sammanträdesrum.

Henning Larsen har med enkla medel skapat en oerhörd elegans, framför allt i de två mötande utrymmen som präglar huset invändigt, i huvudtrappan som skär genom hela byggnaden nord-sydligt, och i den långa böjda inomhusgatan som korsar trappan.

Båda präglas av mycket stora takhöjder och av gångbroar som tar luftrummet i anspråk. Stora vita putsytor spelar mot strama järnsmiden och golv i öländsk kalksten.

Den utmanande arkitekturen lockar också till kreativa användningar och huset har använts för både filminspelningar och modevisningar.

Annars är kodordet mötesplatser, för AlbaNova samlar mycket av den forskning som bedrivs vid Stockholms universitet och KTH inom ämnena fysik, astronomi och bioteknik. Det har varit en huvudtanke att de båda lärosätena ska lära av varandra, och utveckla samarbetsprojekt. Den lyckade satsningen innebär att två lärosäten och tre ämnen samsas i en byggnad belägen mitt emellan de båda campusområdena, ett centrum som sammanbinder. ■

TEXT: CALLE ARVIDSON
FOTO: ORASIS FOTO/MÅ

Fler bilder på AlbaNova och konsten där finns på www.albanova.se



Drömjobb att se en verksamhet utvecklas

Vi träffas vid bibliotekets lånedisk. Framför oss väntar några studenter på sin tur i kön och vid borden runtomkring visas det och prasslar när bok- och kompendiesidor vänds. Varje dag passerar ett par tusen besökare biblioteket.

När Margareta Fathli började här 2001 arbetade hon framförallt i lånedisken. I dag håller hon till i bibliotekets administrativa del där hon ansvarar för universitetets e-publicering. Det innebär bland annat att hon ansvarar för utvecklingen av den elektroniska databasen DiVA, där studenter och forskare kan lägga ut sina uppsatser och avhandlingar.

– Tidigare handlade det uteslutande om doktorsavhandlingar. Idag finns det möjlighet att lägga ut allt man skriver på nätet, både artiklar, monografier och rapporter.

Margareta Fathli påpekar att det hänt en hel del under de senaste åren.

– I dag kan den som registrerat sig som låntagare sköta allt elektroniskt, som att låna om böcker och beställa från magasin. Det går till och med att ladda sitt kopieringskort via nätet. Men även e-publiceringen utvecklas hela tiden. För ett par år sedan fick vi till exempel en bibliografisk databas och från 1 januari har rektor bestämt att alla forskares arbeten ska registreras i den, säger Margaretha Fathli.

– Här finns inga fulltexter. Men den bibliografiska databasen kommer byggas ihop med DiVA, vilket innebär att den som söker på en författare eller en titel får tillgång till fulltexten direkt eller en hänvisning till vart den går att hitta.

Under hösten har Margareta Fathli och hennes kollegor varit runt på institutionerna och berättat om den nya databasen, hur man praktiskt kan använda e-publicer-

ing, om open access och vilka rättigheter författaren har till sin text. Hittills har de hunnit med hälften av institutionerna. – E-publicering är ett fantastiskt sätt att marknadsföra sig själv på och att föra ut sin forskning.

I dag publicerar många forskare sina artiklar i dyra vetenskapliga tidsskrifter som biblioteket måste köpa in. Open access innebär att de kan publicera sina texter på förlag som ger ut tidsskrifter fritt tillgängliga på nätet.

Margareta Fathlis ögon lyser när hon berättar om sitt arbete. Hon stortrivs vid biblioteket och de nuvarande arbetsuppgifterna är de roligaste hon haft.

– Det är verkligen fantastiskt att få vara med och få bygga upp en verksamhet. Vi är tre personer vid biblioteket som arbetar med e-publicering, och femton olika universitet och högskolor i Sverige samt ett i Norge samarbetar kring detta. Dessutom har vi mycket kontakt med utländska universitet som arbetar för att utveckla elektronisk publicering. Arbetet ger också oerhört mycket kontakter med forskare, doktorander, studenter och andra anställda vid institutionerna.

I Margareta Fathlis arbetsuppgifter ingår också att vara sekreterare i Actakommittén som ger ut Acta Universitatis Stockholmiensis. Kommittén består av tre fakultetsrepresentanter samt en ordförande och en sekreterare från biblioteket.

– Min uppgift är bland annat att hjälpa redaktörerna med hur böckerna ska se ut och undervisa forskare och doktorander i hur man skriver sina texter i universitetets wordmall. ■

TEXT: MADELEINE SALOMON
FOTO: ORASIS FOTO/MÅ

På gång . . .

Christer Fuglesang och Discoverys besättning

Första framträdandet i Sverige

10 april, Aula Magna

Moder Svea och akademien

Maud Eduards, professor i statsvetenskap

17 april, Aula Magna

Vatten som källa till överlevnad

Elin Enfors, systemekolog

17 april, Aula Magna

Reality TV and new moralities

Beverly Skeggs, Centrum för genusstudier

3 maj, B3, Södra huset

Panelamtal om vatten

Nutidsakademien

8 maj, Aula Magna

Kvinnors väg in i politiken

Lenita Freidenvall, statsvetare

22 maj, Aula Magna

LÄS MER ► www.su.se/kalendariet