



SU-NYTT

4/2007

Welcome to Stockholm

Ledande forskning
Läs om de nya områdena. **Sidan 3**

Samtal om kommersialisering
Björn Wolrath möter Richard Gabler. **Sidan 24**

In English 
New section. **Page 26**

Vår beredskap är god

Förra året hade universitetet ett överskott i sin ekonomi på cirka 150 miljoner kronor. Man kan säga att det överskottet var för stort – vi brukar ju sikta på ett resultat som ligger inom ± 1 procent av omslutningen, det vill säga cirka 30 miljoner kronor. Det stora överskottet kan i huvudsak förklaras med att universitetets institutioner lyckades anpassa verksamheten till ett för lågt antal studenter och att vi kunde ta i anspråk medel för tidigare överprestationer inom grundutbildningen. Dessa överprestationer motsvarade cirka 90 miljoner kronor. Även om överskottet kunde kännas för stort innebar det en välbehövlig förstärkning av universitetets egna kapital som vid ingången till detta budgetår uppgick till cirka 290 miljoner. Huvuddelen av dessa resurser finns inte centralt utan ligger utspridda på institutionerna.

I en artikel i denna tidning redovisas utfallet för det första halvåret 2007. Man kan av det dra försiktiga slutsatser om hur det kommer att gå för helåret 2007. Allt tyder på att vi kommer att få ett ekonomiskt överskott även detta år. Institutionerna visar fortsatt återhållsamhet med kostnaderna. De stora framgångar vi har haft under den senaste tiden när det gäller extern forskningsfinansiering börjar ge avtryck i våra intäkter.

Antalet helårsstudenter och helårsprestationer är fortfarande lågt. Våra prognoser visar på "underprestationer" på cirka 70 miljoner kronor. Vi har varit vana att planera omfattningen av vår grundutbildning med det så kallade takbeloppet som utgångspunkt. Det kan vara dags att anpassa planering och organisation till en mindre framtida volym.

Under innevarande år kommer också nya löneavtal att tecknas. Vi måste räkna med att stora delar av de lönehöjningar som blir resultat av detta inte kommer att kompenseras av statsmakterna. Samtidigt finns det tecken på att nyrekryteringen av personal inom universitetet börjar öka vilket också medför ökade kostnader.

Jag har tidigare sagt att vår modell med resultatansvaret delegerat till institutionsledningarna har varit en förutsättning för att vi lyckats så väl när det gäller att ha en balanserad ekonomi. Jag tror att vi har goda förutsättningar att behålla en sådan ekonomi om alla ansvariga agerar efter det som brukar kallas "husmodersprincipen". Den innebär i korthet att man inte ger ut mera pengar än man har.

För 68 år sedan den 1 september 1939 uttalade vår dåvarande statsminister Per Albin Hansson att "vår beredskap är god". Han har senare kritiserats för detta uttalande eftersom den svenska militära styrkan egentligen befann sig på en oroväckande låg nivå. Jag tror emellertid inte att det var enbart om armén som Hansson talade. Han talade om hela det svenska samhällets beredskap att klara alla de prövningar som världskriget skulle komma att innebära.

Vi går in i en tid som kommer att innebära prövningar och utmaningar för vårt universitet och för hela universitetsväsendet. Jag är övertygad om att beredskapen inför detta är god inom Stockholms universitet. ■

*Leif Lindfors, universitetsdirektör
leif.lindfors@adm.su.se*



SU-Nytt 4 2007

Tema: Ledande forskning

Nya ledande forskningsområden	3
Femton ledande områden	5

Forskning

Centrum för framtidens mobiltelefoni	8
Forskarlagarna 2007	9

Utbildning

Fler sökande till hösten	10
Start för nya masterprogrammen	11
Pedagogiska priset delas ut igen	12
Välkommen till Stockholm	14

Arbetsplats

Upptakt i internationaliseringens tecken	16
Färre studenter ger sämre ekonomi	17
Vattenskador för miljonbelopp	18

Namn och nytt

Insändare

Svårt att få vardagen att fungera	22
---	----

Samtalet

Kommersialisering är kunskapsspridning	24
--	----

In English

Perspectives : Beverley Skeggs

Driven maniacs?	28
-----------------------	----

Omslagsbild: Connie Yu från Hongkong upptäcker den stad där hon ska bo och studera närmaste året. Hon är en av hundratals utländska studenter som valt att studera vid Stockholms universitet i år.

Foto: Orasis Foto/MÅ

SU-NYTT är personaltidningen vid Stockholms universitet. Upplagen är 6 500 exemplar.

Adress: SU-Nytt, Enheten för kommunikation och samverkan, Stockholms universitet, 106 91 Stockholm, fax 08-15 36 93

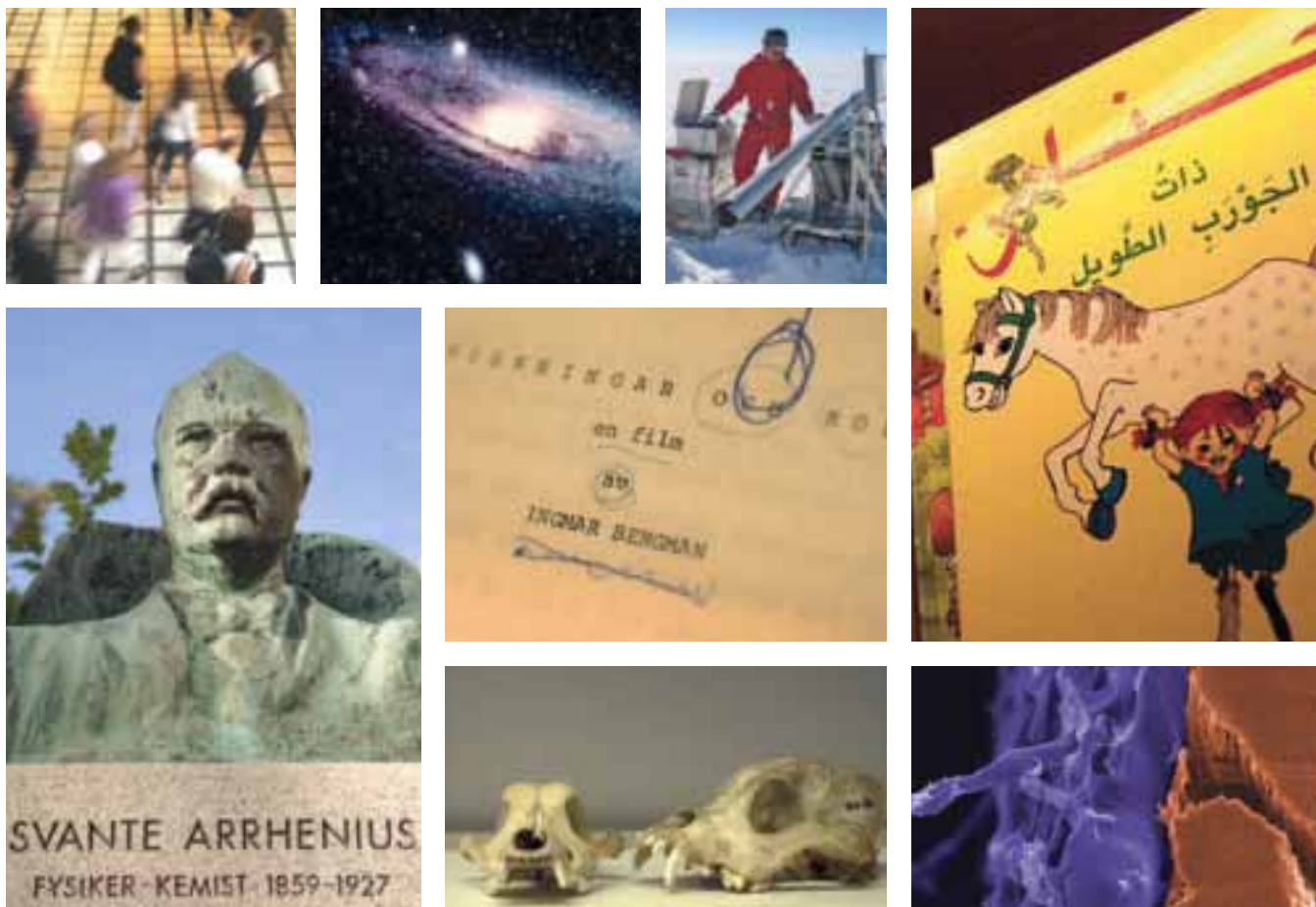
Ansvarig utgivare: Sofie Mauritzon, sofie.mauritzon@eks.su.se
Redaktör: Per Larsson, per.larsson@eks.su.se, tfn 08-16 44 64

Grafisk form och layout: B Adolffson Design/Anna L Andrén
Foto: Orasis Foto/Mia Åkermark (MÅ) och Georgios Athanasiadis (GA)

Korrektur: Agneta Paulsson

Tryck: 08 Tryck AB/Tabergs AB, 2007
ISSN 1103-2375

Nästa nummer utkommer 5 november, manusstopp 12 oktober.



Nya ledande forskningsområden

Från andraspråks- och tvåspråkighetsforskning till materialkemi och organisk kemi. Spännvidden är stor bland de 15 forskningsområden vid Stockholms universitet som definierats som nationellt ledande och internationellt framstående.

Det senaste året har en omfattande process pågått vid universitetet för att revidera de ledande forskningsområdena. Under våren presenterade fakulteterna sina förslag och i början på sommaren fastställde rektor de 15 områden det rör sig om. I stort överensstämmer listan med den tidigare. Men något område har tagits bort och några har bytt namn och definierats om. Inom det samhällsvetenskapliga och humanistiska vetenskapsområdet (där även juridik ingår) rör det sig om nio forskningsområden och inom naturveten-

skap är det sex områden (se sidorna 5-7).

Rektor Kåre Bremer understryker att det bedrivs framstående forskning inom många av de sjuttiofem institutioner och institut som finns vid universitetet men lägger samtidigt till:

– Det är viktigt för Stockholms universitet att lyfta fram och visa upp de områden vi är riktigt duktiga inom. Jag upplever att vår forskning står sig mycket bra. Internationellt kan man till och med säga att vi är ledande inom vissa områden.

Enligt rektor har Stockholms univer-

sitet kommit långt i processen att profilera forskningen. Men han betonar samtidigt att det här är en allmän process som pågår vid alla lärosäten.

Utbildningsdepartementet, olika myndigheter och finansärer är pådrivande i processen. Anders Flodström, nyttillträd universitetskansler, krävde nyligen i ett uppmärksammat debattinlägg att landets lärosäten måste profilera sin forskning än mer för att klara den internationella konkurrensen. Dessutom kastade han ut en brandfackla om att antalet svenska uni-

versitet bör minska till fem stycken.

– Man kan inte vara bäst på allt. Genom att samla resurserna där vi redan är framstående har vi bättre möjlighet att få fler forskningsmiljöer i världsklass, säger statssekreterare Peter Honeth vid Utbildningsdepartementet till SU-Nytt.

Mer kvalitetsbaserat

Idag är Vetenskapsrådets fördelning av medel helt baserat på kvalitet och är också vägledande för enskilda lärosätens prioriteringar. Men vi behöver göra betydligt mer så att också lärosätenas direkta forskningsanslag blir kvalitetsbaserade, tillägger Peter Honeth.

USA fördelar till exempel huvuddelen av alla medel baserat på ansökningar och kvalitetsbedömningar av dessa. Även Finland har en avsevärt högre andel externa medel, det vill säga fördelade utifrån kvalitet.

Hur står sig svensk forskning internationellt?

– Bra, men det finns en del oroväckande tendenser. Vi publicerar jämte Schweiz flest artiklar i världen i förhållande till vår folkmängd. När man försöker mäta kvaliteten mätt som citeringar har vi dock tappat sedan 1980-talet, då vi tillhörde världstoppen. Det är framförallt på medicinområdet vi har fallit bakåt, säger Peter Honeth.

Däremot kan han inte utlova extra statliga resurser till profilerade/utvalda forskningsområden:

– Det är framförallt vetenskapssamhället som närmare kan bedöma vilka områden som är eller kan bli framstående, men forskningspropositionen 2008 kommer att innehålla en del övergripande prioriteringar. Vilka de blir är dock alldeles för tidigt att säga något om, enligt Peter Honeth.

Rektor Kåre Bremer utlovar inte heller att de områden som definierats som ledande automatiskt kommer att få extra stöd från universitetet.

– De satsningar vi gör på central nivå är främst för att stärka områden vi anser vara strategiskt viktiga. Det kan även innebära att extra anslag ges till områden som inte finns med på den nuvarande listan.

Däremot tror han att det faktum att ett antal ledande områden definierats vid universitetet kan underlätta möjligheterna att få anslag från statliga, och andra, forskningsfinansierare som efterlyst profilering av forskningen.

Arbetet med att identifiera de ledande områdena vid Stockholms universitet har främst gjorts av fakultetsnämnderna.

Utgångspunkten för arbetet har varit att ta fram de forskningsområden som är nationellt ledande och internationellt framstående. Institutioner och motsvarande har fått komma med förslag på de områden och forskare som anses ledande. De naturvetenskapliga, humanistiska och juridiska fakulteterna har sedan internt gjort en bedömning av vilka områden som är mest framstående.

Externa granskare

Samhällsvetenskapliga fakulteten valde däremot att använda sig av externa granskare. Dekanus Gudrun Dahl berättar att fakultetsnämnden försökte att tänka tematiskt – det skulle inte nödvändigtvis vara all forskning vid en institution som definieras som ledande.

Institutionerna fick komma in med förslag på tre områden var. De fick även föreslå externa sakkunniga för den fortsatta granskningsprocessen,

– Vi ville ha en process där förslagen granskades av andra än de som föreslog områdena. Vi ville även ha personer som var erkänt ”breda” i sin syn på forskning, säger Gudrun Dahl.

Tre granskare från skandinaviska länder anlätades och de fick bedöma hur forskningen stod sig i Skandinavien och internationellt. Deras bild blev rätt entydig när de rankade områdena. Vi slog sedan ihop ett par områden som låg nära varandra, säger Gudrun Dahl, och till slut blev det fyra områden inom samhällsvetenskap.

De 15 ledande områdena att lyftas fram i olika sammanhang, bland annat i kontakt med finansierare och näringsliv samt på www.su.se. Inom Samhällsvetenskapliga fakulteten har man inte hunnit fundera så mycket på marknadsföring. Det har varit fullt upp med Bolognaarbetet, enligt Gudrun Dahl. Men hon säger samtidigt att det är möjligt att diskussionen kommer upp i samband med översynen av forskningsstrategierna under hösten. Det kan även bli aktuellt att lyfta fram de ledande forskningsområdena i samband med student- och forskarrekrutering.

– Institutionerna har lagt ned ett stort arbete på att identifiera ledande forskningsmiljöer och det är bra om det kan tas tillvara, även om just deras områden inte blev utvalda, säger Gudrun Dahl. ■

TEXT: PER LARSSON

FOTO: ORASIS FOTO, ANDREAS BERGFELDT, NASA, MARTIN ANDERSSON (KRC), ULF JONSELL

Ledande forskning till lunch

Kom och träffa forskare från våra nya och reviderade ledande forskningsområden. Lunchpås – matig smörgås, dryck och frukt – för 45 kr finns för dig som förbokar.

När: onsdagar kl 11.30 – 12.30

Var: Arrheniuscaféet, Arrheniuslaboratoriet
Förboka lunch: senast kl 14 dagen innan via e-post mette.pedersen.holmberg@eks.su.se

3/10 *Rektor Kåre Bremer inviger*
Cellmembran – livets barriärer
Doktorand Susanna Seppälä, Biomembraner

10/10
Idrottens samhällsroll i Sverige under andra världskriget
Docent Johnny Wijik, Arkeologi och historia

17/10
Äldreomsorg i omvandling – nya trender, gamla könsmonster
Professor Marta Szebehely
Åldrandets kognitiva och sociala aspekter

24/10
Finns det feiga lejon? Om evolution av personlighet hos djur
Professor Olof Leimar, Kvantitativ biomodellering från molekyler till populationer

7/11
Vad är juridikens roll i IT-samhället? En inblick i rättsinformatiken
Doktorand Daniel Westman
Kommersiell rätt, immaterialrätt och rättsinformatik

14/11
Polyglotter – om exceptionell talang för språk
Professor Kenneth Hyltenstam
Andraspråk och tvåspråkighet

21/11
Starta eget – möjlighet eller återvändsgränd för invandrare?
Forskare Pernilla Andersson
Social, ekonomisk och hälsomässig ojämlikhet

28/11
Vaghet och soritesparadoxen – semantisk okänslighet för små skillnader
Professor Peter Pagin, Filosofi och lingvistik

Hela programmet för ht 07 och vt 08 hittar du på: www.su.se/anstald/ledandeforskning

Femton ledande områden

På denna och de två följande sidorna ges en kort presentation av samtliga femton forskningsområden som identifierats som ledande vid Stockholms universitet. På universitetets webbplats finns även kontaktuppgifter till föreläsare för områdena och länkar till bland annat forskningsprojekt. Där går det också att läsa populärvetenskapliga artiklar som belyser forskning inom områdena. www.su.se/forskning/ledandeforskning

Vetenskapsområdet naturvetenskap Leading Research Areas within the Sciences

Namn	Forskning inom området	Därför är området ledande
Arvsmassans molekylära biologi Molecular Biology of the Genome	Arvsmassan har en central roll i alla organismer, från bakterier till människa. Information i den förs vidare till nästa generation och styr individens egenskaper. Hur skador i arvsmassan repareras och hur dess byggestenar bildas är viktiga forskningsområden. När generna kommer till uttryck, deltar många olika processer i cellerna. Dessa processer studeras bland annat på RNA-nivå. Dessutom studeras hur gener uttrycks under utvecklingen av en individ eller som svar på infektion.	Inom området verkar ett antal forskare som har stöd från Vetenskapsrådet, flera innehar också forskartjänster där. Forskningen tillhör den ledande i landet och bedrivs på en internationellt mycket hög nivå. Exempel på forskningsområden är studier av RNA under genexpression i eukaryota organismer, studier av ribonukleotidreduktas, studier av immunsvar i insekter samt studier av utvecklingen av luftvägar (vilken belönades med Göran Gustafssonpriset 2007).
Astrofysik och partikelfysik Astrophysics and Particle Physics	En viktig del av forskningen inom området berör de stora kosmologiska frågorna, som mysteriet med den mörka materian och den mörka energin. Även mekanismerna kring svarta hål, neutronstjärnor och supernovor berörs. Forskare vid universitetet deltar också i de experiment vid den stora acceleratoren LHC/CERN som snart kommer att bidra till att lösa olika gåtor om massan. I projektet IceCube vid Sydpolen används neutroner som budbärare från de mest energirika processerna i universum.	Forskargrupperna inom området består av flera internationellt uppmärksammade forskare. Resultaten av forskningen har publicerats i de främsta vetenskapliga tidskrifterna och uppmärksammats i bland annat Science "breakthrough of the year" 1998 och 2003. Forskningsmiljön High Energy Astrophysics and Cosmology Centre (HEAC) har vidare fått ett av Vetenskapsrådets bidrag till starka forskningsmiljöer.
Biomembraner Biomembranes	Intresset för biomembraner och membranproteiner har växt kraftigt under senare år. En majoritet av framtidens läkemedel förväntas vara riktade mot membranproteiner, och många centrala processer i cellen är beroende av sådana proteiner. Vid Stockholms universitet är forskningen framför allt inriktad på att fördjupa våra kunskaper om membranproteiners struktur och funktion.	Vid universitetet finns en bred kompetens inom biomembranområdet. Flera grundläggande upptäckter rörande membranproteiners struktur och funktion har också gjorts av forskargrupper här. Kombinationen av experimentell och teoretisk kompetens är världsunik. En stor del av forskningen bedrivs inom Strategiskt centrum för biomembranforskning.
Klimat och miljö Climate and Environment	Klimatforskningen följer två huvudspår; dels analyserar forskarna sediment, landisar och andra naturliga klimatarkiv för att förstå klimatets naturliga förändringar, dels studerar man klimatprocesser som pågår nu och människans påverkan på klimatet. Miljöforskningen spänner över ett brett fält. Från globala frågor med anknytning till hållbar utveckling, vattenresurser och gränsöverskridande miljöföroreningar över Östersjösmiljöproblem och ekologi till miljögifter i vår omgivning och natur.	Stockholms universitet har den mest kompletta klimatforskningsmiljön i landet. Här finns internationellt ledande forskning om bland annat Arktis klimatutveckling, aerosoler och molnbildning samt om den senaste isidscykeln. Internationellt ledande miljöforskning finns bland annat inom ekosystemens dynamik och förvaltning, landskapsekologi, vattenresurser, effekter av algbloomingar och forskning inriktad mot miljögifter i luft, vatten och livsmedel.
Kvantitativ biomodellering från molekyler till populationer Quantitative Biomodelling – Molecules to Populations	Forskningen fokuserar på matematiska, statistiska och beräkningstekniska modeller för biologiska system. Det spänner över ett brett spektrum av frågeställningar, inklusive simulering av kvantkemiska fenomen, modellering av proteinstrukturer, populationsdynamik avseende såväl djur som människa, dynamiska system för aktivitet i den mänskliga hjärnan samt sannolikhetsmodeller för kartläggning av sjukdomsgener.	Den vetenskapliga produktionen för flertalet av forskargrupperna är på internationell toppnivå. De fokuserar på relevanta och aktuella biologiska problem och har tillgång till unika experimentella och populationsbaserade data. Dessutom ligger forskningen i framkant när det gäller att utveckla och utnyttja kvantitativa modelleringsverktyg.
Materialkemi och organisk kemi Material Chemistry and Organic Chemistry	Materialkemi är ett relativt ungt forskningsområde med fokus på att utifrån kemiska principer framställa nya material med unika egenskaper. Materialkemisk forskning lånar begrepp och principer från många väletablerade områden som fasta tillståndets kemi, supramolekylärkemi och polymerkemi. Den oorganiska materialkemin erbjuder nya sätt att framställa hårda material som till exempel klarar höga temperaturer medan den organiska kemin bidrar med unik kontroll av syntes och struktur. Hybridmaterial kombinerar dessa båda möjligheter.	Inom den oorganiska materialkemin har i synnerhet verksamheten kring nya sintringsmetoder, nanomaterial, hybridmaterial och hårda glaser varit framgångsrik. Inom organisk kemi bedrivs världsledande forskning kring nya selektiva reaktioner. Nyligen har ett hybridmaterialprojekt startat där metallkatalysatorer inkapslas i olika typer av porösa material. Detta är ett exempel på hur materialkemi och organisk kemi vävs samman i Berzelii-centret EXSELENT.



Vetenskapsområdet samhällsvetenskap-humaniora

Leading Research Areas within the Humanities and Social Sciences

Namn	Forskning inom området	Därför är området ledande
Andraspråk och tvåspråkighet Bilingualism and Second Language Acquisition	Andraspråksforskning handlar om människans förmåga att i olika skeden av livet tillägna sig ytterligare språk utöver det eller de språk som hon utvecklat från födelsen. Tvåspråkighet behandlar språkkontakt som individuellt och samhälleligt fenomen. En särskild ställning intar forskning kring invandrades och inhemska minoriteters språkförhållanden samt forskning om flerspråkighet i utvecklingsländer.	Forskningsprogrammet Avancerad andraspråksanvändning har i hård nationell konkurrens fått ett stort och långsiktigt anslag från Riksbankens Jubileumsfond. Anslaget administreras av Centrum för tvåspråkighetsforskning men involverar många forskare från flera institutioner.
Arkeologi och historia Archaeology and History	Arkeologisk forskning handlar om människan från äldsta tid till nutid, med utgångspunkt i de fysiska lämningarna och de materiella spår som hon har lämnat efter sig. Med hjälp av dessa spår studeras människans livsvillkor och föreställningsvärld i långa tidsperspektiv. Historisk forskning handlar om människors samhällsliv och handlande från medeltid till nutid. Den kan fånga betydelsen av långa tidslinjer och komplicerade sammanhang. Historia speglar de stora skeendena men sätter även den enskilda människan i centrum – förr och nu.	Inom området finns för närvarande 13 professorer, ett för Sverige unikt arkeologiskt forskningslaboratorium och ett institut. Forskare här koordinerar även EU-projektet Cultaptation som bedriver evolutionär kulturforskning.
Filmvetenskap Cinema Studies	Inom det filmvetenskapliga forskningsfältet studeras rörlig bildkultur i skiftande former, det vill säga film, television och digitalt bildmaterial. De sammanhang dessa rörliga bilder ingår i utgör en väsentlig aspekt av ämnesområdet liksom de mekanismer och praktiker som reglerar våra ständigt skiftande medievanor. Rörliga bildmedier förmedlar inte bara fiktioner och uttryck med konstnärliga anspråk; dokumentära och icke-fiktiva former av rörliga bilduttryck utgör också självklara delar av forskningsområdet.	Inom området finns fem professorer, en forskare som av Vetenskapsrådet utpekats som excellent, flera rådsforskare och internationella gästprofessorer. Den filmvetenskapliga forskningen har en stark internationell profil och internationell forskningssamverkan. Det väl integrerade arkivsarbetet med Svenska Filminstitutet och Bergmanarkivet är unikt såväl nationellt som internationellt.
Filosofi och lingvistik Philosophy and Linguistics	Lingvistik är det empiriska studiet av det mänskliga språket. Forskningen inom området handlar om tvåspråkliga mönster inom grammatik och ordförråd, hur de uppkommer, förändras och sprids samt inom ämnet fonetik och barns tidiga språkinlärning, ljudsystem i jordens språk samt de svenska dialekternas fonetik och fonologi. Filosofi rör grundläggande frågor om språk, tänkande, handlande och värld som inte uppenbart kan studeras empiriskt. Forskningen inom området handlar om sådant som villkoren för en sats att vara meningsfull, för en argumentation att vara logiskt giltig, eller för en handling att vara moraliskt riktig.	Inom området finns för närvarande 16 professorer, två EU-projekt, bidrag från Vetenskapsrådet till ledande forskare och forskare som av Vetenskapsrådet utpekats som excellent. I en ansökan om Linnébidrag från området gav två av tre internationella granskare programmet högsta betyg, "outstanding and internationally competitive".
Kommersiell rätt, immaterialrätt och rättsinformatik Commercial Law, Intellectual Property Law and Law and Informatics	Den kommersiella rätten utforskar utvecklingen av centrala rättsområden inom affärsjuridiken som den moderna bolagsrätten, värdepappersrätten, börsrätten och försäkringsrätten. Men även andra aspekter av den kommersiella rätten än de rent civilrättsliga omfattas, exempelvis skatterättsliga konsekvenser och rättstillämpning i skiljeförfarande. Immaterialrätten omfattar upphovsrätten, det industriella rättsskyddet (patent, formgivning, kännetecken) samt skyddet mot illojal konkurrens. Exempel på aktuella frågor är: I vilken utsträckning bör patent meddelas för gentekniska uppfinningar? Vad bör man lagligt kunna ladda ner från Internet? Är immaterialrätten anpassad till det moderna, globala kunskapssamhället? Rättsinformatik handlar om juridikens samspel med informationstekniken. I det moderna informations-samhället sker regelutformning och -tillämpning i ökande utsträckning i digitala miljöer. Rättsinformatiken utforskar hur detta inverkar på rättsbildningen. Exempel på arbetsområden är IT-säkerhet ur legal synvinkel, lagstiftningsteknik i informations-samhället, personuppgiftsskydd och metoder för elektronisk dokumenthantering i rättsliga miljöer.	Till Juridiska fakulteten är knutet Centrum för kommersiell rätt (SCCL), som omfattar framstående forskare som specialiserat sig och med framgång utvecklat rättssystemet på detta område. Kontakten med det omgivande samhället har underlättat verksamheten. Institutet för immaterialrätt och marknadsrätt (IFIM) har under 50 år varit ledande för forskning om immaterialrätt i Sverige. Men dess betydelse har vuxit påtagligt med de senaste decenniernas ökade uppmärksamhet på immaterialrätter. Det har lett till nya intressanta utmaningar för forskare med sådana specialkunskaper. Institutet ger ut en skriftserie och driver ett forskningsbibliotek. Institutet har nära kontakter med bland annat forskare/institut i Norden och med Max Planck-institutet i München. Institutet för rättsinformatik (IRI), som är ensamt i sitt slag, bedriver tvärvetenskaplig forskning om rättsliga frågor kring informationstekniken med sikte dels på tolkning och tillämpning av rättsregler i digitala miljöer, dels på utveckling av rättsliga e-applikationer inom såväl näringslivet som den offentliga förvaltningen.

Namn	Forskning inom området	Därför är området ledande
Politisk ekonomi Political Economics	Politisk ekonomi handlar mycket om att förstå varför ekonomisk politik ser ut som den gör. Varför får till exempel vissa regioner eller grupper politiska fördelar? Varför har vissa länder mer generösa välfärdsystem och högre beskattning än andra, varför har vissa länder mer utbredd korruption? I vilken grad beror sådana skillnader på politiska institutioner? Vilka samband finns mellan politisk demokrati och ekonomisk utveckling?	Forskningen sker främst vid Institutet för internationell ekonomi, vars förste föreståndare var Gunnar Myrdal. Institutet har en internationellt framstående ställning och ett omfattande kontaktnät med världens främsta nationalekonomer. Forskarna anlitas flitigt som experter och i utredningar, såväl i Sverige som internationellt. Namn som Assar Lindbeck och Lars Calmfors syns ofta i samhällsdebatten. Flera av forskarna sitter med i Vetenskapsakademiens kommitté som föreslår mottagare av priset i ekonomisk vetenskap till Alfred Nobels minne.
Social, ekonomisk och hälsomässig ojämlikhet Economic, Health and Social Inequality	Inom området analyseras social ojämlikhet i centrala aspekter av människors vardag. Det omfattar studier av individuella levnadsförhållanden som hälsa, familjeliv, utbildning, arbetsliv och ekonomiska resurser. Analyserna beaktar också politik och andra institutionella faktorer av betydelse för dessa välfärdsområden.	Forskningen sker främst vid Institutet för social forskning, SOFI, och Centrum för forskning om ojämlikhet i hälsa, CHESS, som drivs gemensamt med Karolinska institutet. SOFI:s forskning fokuserar på ekonomiska och sociala skillnader mellan individer, hushåll och grupper i samhället. Med hjälp av unika databaser som utvecklats vid SOFI studeras skillnader både över livscyklar och över generationer. CHESS forskning fokuserar på hälsans bestämningfaktorer och i synnerhet på hur sociala skillnader i hälsa, dödlighet och livslängd reproduceras i nya generationer. CHESS har utvecklat unika databaser för dessa syften. Stockholms universitets Linnécentrum för integrationsstudier (SULCIS) är ett tvärvetenskapligt forskningscentrum som fokuserar på migrations- och integrationsfrågor. Centret består av forskare vid flera institutioner och forskningsinstitut och finansieras med Linnéstöd från Vetenskapsrådet men även av andra anslagsgivare.
Transnationell antropologi Transnational Anthropology	Den transnationella antropologin utgår från samtidens globalisering och flöden av information, varor och människor. Den analyserar idéströmningar, organisationsformer och sociala relationer som sträcker sig över statliga och nationella gränser.	Forskningsresultat från Socialantropologiska institutionen har medverkat till att driva fram forskningsfält som till exempel urbanantropologi, globaliseringens antropologi och medieantropologi. Transnationella flöden av människor, idéer, uttrycksformer och värden samt den kulturella mångfaldens organisation (som multikulturalism, integration och etnicitet) är andra framträdande områden.
Åldrandets kognitiva och sociala aspekter Cognitive and Social Aspects of Aging	Forskningsområdet behandlar kognitiva funktioner, exempelvis inlärning och minne och hur dessa förändras i åldrandet. Ett annat viktigt mål är att identifiera tidiga tecken på samt riskfaktorer för demens. Dessutom studeras sociala förhållanden som kan fungera som skyddsfaktorer eller skapa en ökad sårbarhet hos den åldrande individen. Disciplinen kognitivt åldrande ligger vid forskningsfronten inom psykologin. Forskningen baseras i hög grad på stora befolkningsstudier där Betulaprojektet är världsunik. Betula leds från Psykologiska institutionen och blev av Vetenskapsrådet år 2005 utnämnd till stark forskarmiljö. Projektet utgör även en viktig del i det nybildade Stockholm Brain Institute, med förankring vid Karolinska institutet, Kungliga Tekniska högskolan och Stockholms universitet. Ett nära samarbete finns vidare mellan Psykologiska institutionen och Aging Research Center som drivs gemensamt av Karolinska institutet och Stockholms universitet.	Inom området bedrivs även forskning om den svenska äldreomsorgen i ett nordiskt och internationellt perspektiv, där forskare vid Institutionen för socialt arbete ingår i det av Nordforsk finansierade excellenscentret Reassessing the Nordic Welfare Model.

Läs mer om forskningsområdena på: www.su.se/forskning/ledandeforskning

Centrum för framtidens mobiltelefoni invigt

I slutet på augusti invigdes Mobile Life Vinn Excellence Centre i Kista. Vid centret kombineras forskning om ny mobil teknik och användarvänlighet med nya sätt att tillhandahålla dessa tjänster till konsumenterna. Vid invigningen, där några hundra deltagare från forskarvärlden, näringslivet, förvaltning och media deltog, demonstrerades några av framtidens konsumentprodukter inom mobiltelefoni.

Stockholms universitets rektor Kåre Bremer var först ut som talare och pekade på att centret var ett bra exempel på universitetets ökade satsning på kontakter med omvärlden. Bland talarna som följde fanns både forskare och partners till centret. Och efter att Ulf Wahlberg, Vice President Industry & Research Relations, Ericsson klippt bandet fyllde luften i Electrum med glänsande röd konfetti. Därefter kunde besökarna se suggestivt exponerade demonstrationer av framtida produkter inom mobiltelefoni; till exempel en känslodagbok som samlar SMS, foton från mobilen och en sorts kroppsmätnings sensorer på användarens kropp

samt en applikation som möjliggör för flera användare att tillsammans producera och konsumera mobil video.

– Vid centret utgår all forskning från användarvänligheten. Vi är en gemensam, neutral arena där forskare och industriella samarbetspartners kan mötas. Vår ”affärsidé” är att användarens behov och kreativitet ska finnas med i hela processen från tanke till färdig produkt, säger Kristina Höök, föreståndare för centret och professor i människa-maskin-interaktion vid Stockholms universitet.

Totalt kommer forskningsverksamheten att omfatta ungefär 210 miljoner kronor under tio år från akademiska och industriella aktörer. När centret är fullt utbyggt finansierar industrin, universitetet och Vinnova vardera en tredjedel av verksamheten.

Centret finns vid Institutionen för data- och systemvetenskap, Stockholms universitet inom Campus IT-universitetet i Kista. Verksamheten bedrivs i samarbete med de svenska IT-instituten SICS och



Med Backseat Playground går det att skapa ett spel utifrån omgivningen man passerar.

Interactive Institute. Ett flertal andra aktörer deltar, bland annat Ericsson, Sony Ericsson, TeliaSonera, Microsoft Research, Stockholm Innovation and Growth, Kista Science City och Stockholms stad.

TEXT: MARIA ERLANDSSON
FOTO: ORASIS FOTO/MÅ

Stockholms universitet på 86:e plats i världen

I årets ranking av 500 toppuniversitet i världen kommer Stockholms universitet på 86:e plats (84:e plats förra året). Karolinska institutet finns i toppen även i år bland svenska lärosäten, på 53:e plats (48). Uppsala universitet ligger på plats 66 (65). Lunds universitet ligger på plats 97. Chalmers, KTH och Sveriges Lantbruksuniversitet återfinns med placeringar strax utanför de 100 bästa. Harvard toppar listan och Stanford kommer på andra plats.

Rankningen publiceras varje år av Jiao Tong-universitetet i Shanghai. Listan utgår bland annat från antalet publicerade vetenskapliga artiklar i tidskrifterna Nature och Science samt av antalet Nobelpris.

Topp 100

Världsrankning	Universitetet
1	Harvard University
2	Stanford University
3	Univ. California – Berkeley
4	University of Cambridge
5	Massachusetts Inst. Tech (MIT)
---	---
53	Karolinska institutet
66	Uppsala universitet
86	Stockholms universitet
97	Lund universitet

Miljonanslag till forskning om klimat och cyanobakterier

Meteorologer, nationalekonomer och andra samhällsvetare vid Stockholms universitet står bakom ett forskningsprogram som får 10 miljoner årligen från forskningsfinansiären Mistra. Inom ramen för programmet SWECIA ska forskarna studera anpassningsprocesser i samhället för att hantera klimatförändringar. SMHI leder programmet.

Mistra beslutade dessutom att bevilja ”BMAA and cyanobacteria - an environmental threat to human health” 6 miljoner kronor i idéstöd. Projektet leds av professor Birgitta Bergman vid Botaniska institutionen. Forskarna ska undersöka om det finns en koppling mellan cyanobakterier och ett antal neurodegenerativa sjukdomar som ALS, Parkinsons och Alzheimer. Projektet arbetar utifrån hypotesen att det finns ett samband och att bakterierna är spridda över hela världen.

Exploderande stjärnor och hönsex vid Forskardagarna

Den 17-19 oktober är det dags för årets upplaga av Forskardagarna. Cirka 60 forskare som disputerat vid universitetet det senaste året kommer att för allmänheten presentera sin forskning i populärvetenskaplig form. Föredragen spänner över ett brett fält, allt ifrån exploderande stjärnor, barn i städer till hur det går att varumärkesskydda en doft eller smak.

Och vad sägs om rubriker som ”Hönsex en intrikat historia” eller ”Smärta: Ett nödvändigt ont?”.

Det är nionde gången som Forskardagarna arrangeras. Förra året lyssnade cirka 3 000 personer, främst gymnasieelever, på föredragen. I slutet av augusti hade över 550 anmälningar kommit in och det är ett stadig inflöde varje dag. Projektledaren Linda

Carlsson betonar även att anställda och studenter vid universitetet är välkomna att lyssna på föreläsningarna.

– Forskardagarna erbjuder en fantastisk möjlighet att både ta del av aktuell forskning vid universitetet och få inblick i hur det går till att forska. I vårt forskarcafé går det dessutom att samtala och ställa frågor direkt till forskarna efter deras föredrag. Varje dag tar vi del av nyheter som har en koppling till forskning på något sätt. Forskardagarna ser jag som ett tillfälle att möta människorna bakom resultaten som kanske kommer att ha stor betydelse för framtiden, säger Linda Carlsson.

En av de forskare som talade förra året är socialantropologen Renita Thedvall, under rubriken ”Vad gör en EU-byråkrat?”.



Hon deltog även i den utbildning i presentationsteknik som erbjuds för talarna vid Forskardagarna.

– Det var kul att förbereda sig inför föredragen. Det här var en helt annan typ av presentation än vad jag annars brukar göra. Jag tvingades tänka populärvetenskapligt och prata på ett annat sätt.

Även om det kändes litet opersonligt att tala i den stora aulan tycker hon att publiken verkade vara intresserad och efteråt kom åhörare fram och ställde frågor. Delar av det presentationsmaterial Renita tog fram har hon sedan även kunnat använda i andra sammanhang.

TEXT: PER LARSSON

ILLUSTRATION: HELENA HALVARSSON

Nytt centrum för svensk hjärnforskning

Två forskargrupper vid Stockholms universitet deltar i Stockholm Brain Institute (SBI) som nyligen invigts. Det är ett samarbete mellan tio internationellt framstående forskargrupper inom kognitiv neurovetenskap och biologisk beräkningslära som leds av professor Hans Forssberg vid Karolinska institutet och där även forskare från Kungliga Tekniska Högskolan ingår. Från Stockholms universitet ingår en forskargrupp ledd av professor Lars-Göran Nilsson vid Psykologiska institutionen och en under ledning av professor Anders Lansner vid Institutionen för numerisk analys och datalogi.

Tre forskningsområden står i fokus för SBI: lärande och minne, emotioner samt agerande och känsel. Dessa forskningsområden studeras utifrån tre perspektiv: utveckling och åldrande, könsskillnader samt sjukdomar i hjärnan. Genom tillgång till den allra senaste hjärnabbildningstekniken, kraftfulla datorer för avancerade beräkningar och ett flertal databanker (exempelvis Betula och Tvillingregistret) kan modeller för hjär-

nans arbetssätt och effekter av behandling studeras. Målet är att utveckla biomarkörer för diagnostik samt nya behandlingsprinciper.

SBI har utvalts till ett Berzelii Centrum av Vetenskapsrådet och Vinnova och fått ett tioårigt programstöd. Till Stockholm Brain Institutes industriella samarbetspartners hör AstraZeneca och IBM. Även inom offentlig sektor finns samarbetspartners; däribland Stockholms läns landsting och Karolinska Universitetssjukhuset.

TEXT: MARIA ERLANDSSON

► www.stockholmbrain.se

Sju forskningsmiljöer söker Linnéstöd

Rektor har beslutat att sju forskningsmiljöer vid Stockholms universitet ska utforma fullständiga ansökningar om Linnéstöd 2007. Dessa är:

- **Semantics and Pragmatics**, Peter Pagin, 7,5 mkr/år
- **Linnaeus Center for Chemical Biology**, Jan-Erling Bäckvall, 8 mkr/år
- **Centre for Modelling and Computation in BioSciences (MCB)**, Juni Palmgren, 8 mkr/år
- **Medfödda immunmekanismer mot eukaryota mikroorganismer**, Ylva Engström, 8 mkr/år
- **Ljus över det mörka universum**, Lars Bergström, 7 mkr/år
- **Research Consortium for Social Policy and Family Dynamics in Europe**, Elizabeth Thomson, 7 mkr/år
- **Det sociala arbetsinterventions**, Anders Bergmark, 7 mkr/år

Den 1 oktober ska forskargrupperna ha lämnat in ansökan till respektive fakultet för granskning. Ansökan till Vetenskapsrådet görs sedan formellt av rektor. I den förra utlysningen av Linnéstöd gick två till Stockholms universitet, till klimatforskning (SUCLIM) respektive till integrationsforskning (SULCIS).

Fler sökande till hösten – men universitet måste betala tillbaka

Antalet antagna till Stockholms universitet efter det andra urvalet uppgår till nästan 15 000 personer. Totalt 40 207 personer sökte något av höstens utbildningsalternativ, vilket är en ökning med nästan en tredjedel jämfört med hösten 2006. Men outnyttjade platser innebär att universitetet ändå måste betala tillbaka statliga medel.

Lite färre än fyra av tio sökande har i slutändan erbjudits en plats vid Stockholms universitet. Denna siffra är ungefär 10 procentenheter lägre än motsvarande uppgifter förra året. Skillnaden kan med stor sannolikhet förklaras av den nationella "clearingprocess" som nu sker redan i samband med det första urvalet. Processen innebär att alternativ vid Stockholms universitet stryks från anmälan om den sökande kommer in på ett högre rangordnat alternativ vid ett annat lärosäte. Denna genomgång skedde tidigare först inför andra urvalet eftersom de sökande då kunde bli antagna till alternativ vid flera högskolor och välja först under svarstiden i juli.

Drygt 3 400 sökande har kommit in med en sen anmälan till Stockholms universitet, det vill säga anmält sig från mitten av april fram till den 23 juli.

– De har troligen blivit fler, men vi har också en bättre överblick över dessa anmälningar i år eftersom vi har hanterat dem i det universitetsgemensamma antagningsystemet, till skillnad från tidigare år då de hänvisats till respektive institution. Att vi har samlat dem hos oss har minskat administrationen för institutionerna eftersom uppgifterna då finns med i de underlag som används vid utskick och upprop, säger Mattias Wickberg, byrådirektör vid Sektionen för antagning och högskoleprov, Studentbyrån.

Men trots att många sökande uppenbarligen fångats upp denna väg finns det fortfarande institutioner som har lediga studieplatser. Fördelningen är ganska jämn över samtliga fyra fakulteter. I slutet av augusti fanns omkring 300 tillgängliga platser på www.studieplatser.nu.

Enligt planeringschef Martin Melkersson kan en bidragande förklaring vara att potentiella studenter sugits upp av den allt hetare arbetsmarknaden som märks särskilt tydligt och tidigt i en storstadsregion.

Stora återbetalningskrav

Att universitetet inte kommer att kunna registrera tillräckligt många helårsstudenter och helårsprestationer för att nå takbeloppet får konsekvenser för de tilldelade statliga anslagen. De senaste prognoserna visar att universitetet kommer att få återbetalningskrav på ungefär 75 miljoner kronor, vilket är en viss minskning från förra året då motsvarande återbetalningskrav uppgick till 90 miljoner kronor.

– Förra året reducerades dock i stort sett hela kostnaden av att vi hade överproducerat tidigare år och därmed kunde tillgodo-

räkna oss dessa prestationer. Nu är vårt tillgodohavande förbrukat och vi måste därför betala tillbaka varenda krona som vi underproducerar till statsmakterna, säger han.

Martin Melkersson framhåller att det är viktigt att institutionerna är medvetna om att återbetalningskrav kan komma och att de därför bör disponera användningen av sina anslag därefter och vara försiktiga med att ta på sig nya kostnader.

– Samtliga fakulteter räknar med underskott, inklusive juridiska, som tidigare inte märkt av det sviktande söktrycket i någon större omfattning. Juridiska fakulteten räknar i nuläget med ett underskott på omkring 7 miljoner kronor. Prognosen för de övriga tre fakulteterna är underskott på omkring 20-25 miljoner kronor vardera, säger Martin Melkersson. ■

TEXT: MARIA ERLANDSSON
FOTO: ORASIS FOTO/MÅ



Antalet sökande var fler men vid terminsstarten fanns ändå många lediga platser.



Närmare 100 masterprogram fanns att söka till hösten, varav en tredjedel engelskspråkiga.

Start för nya masterprogrammen

De nya masterprogrammen, särskilt de engelskspråkiga, är ett viktigt inslag när Bologna-modellen införs till höstterminen. Men det är en stor spännvidd i hur många studenter som attraherats av de olika programmen.

Internationellt jämförbara och tydliga examina är en central del i Bologna-modellen som trädde i kraft i Sverige vid halvårsskiftet. Utbildningen har delats upp i tre nivåer – grundnivån med tre års studier och kandidatexamen, avancerad nivå med två års studier och masterexamen samt forskarnivån på tre eller fyra år. Stockholms universitet har passat på att lansera flera nya utbildningar och då speciellt på engelska i samband med övergången till Bologna-modellen.

Till hösten fanns närmare 100 masterprogram att söka. Drygt 40 av dessa är engelskspråkiga och fler kan ges på engelska om önskemål finns. Drygt 500 studenter sökte de 47 masterprogram, som kunde sökas via portalen studera.nu i den gemensamma antagningsomgången. Av dessa bedömdes drygt 300 vara behöriga och till programmen erbjöds slutligen 158 sökande plats.

– Det kan låta som en låg andel av de sökande som faktiskt visat sig vara behöriga, men det handlar om ett nytt utbild-

ningssystem som troligen tar tid att sätta sig. Ett antal av de sökande har sannolikt missförstått innebörden av masterprogram, vilket jag tror förklarar det förhållandevis stora antalet obehöriga som anmält intresse, säger Mattias Wickberg på Studentbyrån.

Förutom dessa 47 program tillkommer knappt 50 masterprogram som ges direkt av institutionerna och där studenterna inte registrerats centralt – så det finns alltså betydligt fler masterstudenter.

Statsvetenskapliga institutionen har ett masterprogram på engelska med åtta olika inriktningar och 43 kurser på engelska att välja bland. 115 studenter sökte till masternivån och drygt 60 registrerades. Det är ungefär det antal vi räknat med, säger studierektor Göran Bergström. En majoritet av studenterna kommer från andra länder.

Lotti Ryberg-Welander, studierektor vid Institutionen för socialt arbete, berättar om stort intresse för de engelskspråkiga utbildningarna. På masternivå finns tre att välja bland.

Det är inget problem att fylla dessa kurser, säger Lotti. Institutionen har räknat med totalt 30 studenter. I slutet av augusti var 24 studenter registrerade (varav drygt hälften utländska, de flesta från länder utanför EU) och det fanns många på väntelistan.

Gemensamt med Amsterdam och Berlin

De engelskspråkiga masterutbildningarna är samtidigt starten på ett samarbete mellan flera europeiska lärosäten. De tre programmen har fokus på storstäder och den turbulenta och komplicerade miljö de utgör med många aktörer. I år ges utbildningarna med identisk kurslitteratur och läroplaner i Stockholm, Berlin och Amsterdam men inom några år ska samarbetet vidgas till Madrid, Zagreb och Ankara.

– Det är jättespännande med ett sådant här internationellt samarbete. Det är en utmaning att undervisa människor med olika bakgrunder, säger Lotti.

Men alla masterprogram är inte lika eftersökta. Nationalekonomiska institutionen har två program, båda på engelska. Till det allmänna programmet har 26 studenter registrerats, varav hälften från andra länder, men till det forskningsinriktade finns enbart en antagen. Prefekten Hans Wijkander hade hoppats på ytterligare några sökande men har förståelse för att det inte blivit fler.

– Det finns alltid en konjunkturreffekt. När det är bra tider så blir det färre studenter på högre nivåer eftersom de kan få jobb direkt.

Vid Matematiska institutionens avdelning för matematisk statistik finns tre engelskspråkiga masterprogram. I matematisk statistik fanns en student registrerad, på inriktningen mot finansmatematik fanns tre studenter registrerade medan det i slutet av augusti inte fanns någon registrerad på biostatistik. De svenskspråkiga masterprogrammen i allmän matematik har även få studenter.

Studierektor Mikael Andersson tror att en anledning kan vara att det finns studenter kvar i de gamla magisterprogrammen.

– Många studenter vill fortsätta att ta sin magisterexamen som de planerat och avvakta om de ska läsa ytterligare ett år. ■

TEXT: PER LARSSON
FOTO: ORASIS FOTO/MÅ

Läs mer om Bologna-modellen.
► www.su.se/anstalld/bologna

Pedagogiska priset delas ut igen

Lärarna Krzysztof Bak och Margareta Ohné samt Institutionen för nordiska språk belönas med årets pedagogiska pris vid universitetet.

Efter ett uppehåll på tre år delar Stockholms universitet ut pedagogiska pris igen. Det sker vid promotionshögtiden i Stads- huset i höst. Två lärare får i år priset. Det är Krzysztof Bak, Institutionen för litteratur- vetenskap och idéhistoria och Margareta Ohné, Institutionen för genetik, mikrobiologi och toxikologi.

I motiveringen till att Krzysztof Bak får priset står ”för ihärdig uppmuntran till kritiskt tänkande”.

– Det är en av mina pedagogiska kardinalfrågor. I jämförelse med Centraleuropa där jag också är verksam som universitetslärare är det svenska kulturklimatet påfallande uniformt. Medierna och skolan dominerar i regel av ett par förståelsemodeller. I min undervisning är jag mycket angelägen om att låta skönlitterära texter från andra epoker och kulturkretsar skapa ett problematiserande samtal med våra invanda tanke- och värderingsmönster.

Margareta Ohné tror att hon nominerats av studenter som uppskattar henne som kursledare och lärare. Men, enligt henne, kan det även väga in att hon ägnat sig åt mycket annat som rör undervisning och utbildning, såsom internationella kontakter, diverse uppföljnings- och utvärderingsprojekt och arbetsmarknadsanknytning i form av praktikkurser.

– Jag är också mycket road av att hjälpa studenterna att utveckla sitt skrivande.Handledning av yngre lärare ligger mig också varmt om hjärtat och är något som jag gärna skulle ägna mer tid åt. Så det är nog helhetsbilden, snarare än någon speciell insats.

Bra pedagogik handlar om svåra balansgångar, enligt Krzysztof:

– Å ena sidan måste den kunskap vi förmedlar vara relativt stabil och överskådlig, men å andra sidan är det viktigt att markera att alla vetenskapliga discipliner är ”works in progress”. Å ena sidan är min ambition att möta studenter där de är och göra deras studier så friktionsfria som möjligt, men å andra sidan måste en inlärningsprocess, i synnerhet på universitetsnivå, innebära att den studerande ständigt överskrider sina



Lärarens attityd har en enorm betydelse för det pedagogiska resultatet, säger Margareta Ohné. Och det säkraste rådet jag kan ge till lärare är att ständigt se på studenterna och föra en öppen dialog med dem, säger Krzysztof Bak.

gränser – och det är ofta smärtsamt.

Både Krzysztof Bak och Margareta Ohné är kritiska till hur systemet för att belöna pedagogisk skicklighet fungerar.

– Vilket system, frågar sig Margareta. Förhoppningsvis har det betydelse vid lönesättningen, men om det verkligen är så vet jag inte. Den belöning man kan hoppas på är väl uppskattning från studenterna och att man själv har roligt när man undervisar.

– När det handlar om tillsättning av tjänster och fördelning av pengar (som rörliga resurser) är universitetet ett professorsvälde med en sorts välvilligt ointresse för pedagogisk kompetens, fyller Krzysztof i.

Undervisningsfri dag

I kategorin Årets institution dag går priset till Institutionen för nordiska språk ”för sitt genomtänkta och systematiska sätt att bedriva pedagogiskt utvecklingsarbete” där bland annat arbetet med Bolognaanpassningen ingår. I prismotiveringen uppmärksammas även att institutionen har en gemensam dag i veckan som hålls undervisningsfri till förmån för lärarnas fortbildning och forskning.

– Det var när vi startade ett antal forskningskollokvier som behovet av en undervisningsfri dag i veckan ökade, säger studierektor Mona Blåsjö. Det blev väldigt svårt för alla intresserade att komma annars. Till kollokvierna är nämligen flera olika kategorier välkomna: forskare inom området, lärare inom området och dessutom doktorander och magisterstudenter. Det är viktigt att också personal som inte just nu sysslar med egen forskning deltar i diskussioner om aktuell forskning inom sitt område och bidrar med erfarenheter. För doktorander och magisterstudenter är det ett sätt att komma in i forskningsgemenskapen.

Den här ”reformen” har haft fler fördelar, berättar hon. Det är nu lättare att hitta tider för personalmöten och bra att studentexpeditionerna får en dag utan direkta studentkontakter, då de kan koncentrera sig på andra uppgifter. Och lärare som råkar ha en mötesfri dag har möjlighet att koncentrera sig på sin forskning. ■

TEXT: PER LARSSON
FOTO: ORASIS FOTO/MÅ

Behöver du fokus på din forskning?



Stockholm
The Capital of Scandinavia

En ledande roll under en världskongress sätter din verksamhet i fokus

Som arrangör kan du påverka innehållet, genomförande och kvaliteten. Det vidgar ditt internationella nätverk och ökar möjligheten till större internationellt samarbete. Och med Stockholm som arena kan du känna dig trygg i vetenskapen om att dina internationella kollegor kommer att trivas.

Congress Stockholm arbetar med att få fler internationella kongresser och möten till Stockholm. Vi ersätter inte ditt behov av en kongressarrangör, men vi finns vid din sida från idé till beslut om att kongressen ska genomföras. Allt utan kostnad. Boka ett möte med oss så diskuterar vi din vision om en framtida kongress i Stockholm.

Congress Stockholm Tel 08-508 28 551 info@congresstockholm.se





Välkommen till Stockholm

Hur är det att komma till Stockholms universitet som utbytesstudent? Vad vill studenterna veta och hur tas de emot? SU-Nytt har följt några utländska studenter under första veckan i Stockholm.

Tyska, franska, engelska och kinesiska är några av de språk som hörs i den ringlande kön i Allhuset. Studenterna som står där är på väg in i Rotundan för att skriva in sig vid Stockholms universitet, få informationsbroschyrer samt kaffe och kanelbulle (en positiv ny bekantskap för flera). I kön och i väntan på den påföljande guidade rundturen på campus uppstår tillfälle att prata med och lära känna andra studenter som nyligen anlänt till Stockholm.

Jaik Kochattu från London sammanfattar sina intryck av det första dygnet i Sverige: bra organiserat, bra mat och billigare än i London! Under sitt år i Stockholm ska han studera ekonomi och statsvetenskap. Anledningen till att han valde just Stockholm är att han hittade de kurser han vill läsa här vid universitetet.

Connie Yu från Hongkong ska studera engelska i Stockholm och valde staden för att bekanta sig med hur det är att leva i

Europa samtidigt som hon tycker att det är tryggt att bo här. Hennes intryck av de första två dyggen i Sverige är att människor verkar vara trevliga, att många svenskar talar engelska samt att det saknas skyltning på engelska.

När vi talar med fyra andra tjejer intill så lyfter även de fram att svenskarna verkar trevliga och hjälpsamma – och så är det vackert i Stockholm! Sarah Mikula från Perth i Australien berättar också om att hon inte visste mycket om Sverige när hon åkte hit. Än mindre visste hennes vänner – en visade henne en röd-vit halsduk hon borde ta med sig, i tron att det var till Schweiz hon skulle.

Stephanie Clinton och Jasmine Toor från York University i Toronto i Kanada visste inte mycket om Stockholm när de sökte hit. Men i takt med att de hittade information verkade universitetet och Stockholm allt mer spännande. Den fjärde av tjejerna,

Liina Sipilä, från Helsingfors universitet, har däremot varit i Stockholm och älskar staden. Det var en orsak till att hon sökte sig hit. En annan att hon ska studera barnkultur, vilket hon inte kan göra i Helsingfors.

Lyckad välkomstpub

Efter vårt samtal är det dags för Sarah, Stephanie, Jasmine och Liina att följa med på den guidade turen på campusområdet. Där får de bland annat veta vad de olika byggnaderna heter och hur man hittar till biblioteket och pubarna. Och efter att ha välkomnats av prorektor Lena Gerholm i hörsal 2 i Södra huset och fått höra mer om bland annat det svenska akademiska systemet, språkkurser i svenska och studenthälsan får de själva möjlighet att ta del av nöjeslivet på campus. På kvällen är det välkomstpub i Rotundan.

Dagen därpå träffar vi Jasmine:

– Välkomstpuben var riktigt bra! Det var



Välkomstveckan för utbytesstudenterna bjöd på en hel del. Jaik Kochattu från London testade gymmet, Stephanie Clinton från Toronto spelade badminton och en pub hanns även med. På fredagen var det dags för bussrundtur in till stan där Tony Li och Connie Yu från Hongkong bekantade sig med centrala Stockholm. Utanför Södra huset utbytte Stephanie Clinton erfarenheter med Jasmine Toor från Toronto och Liina Sipilä från Helsingfors.



litet annorlunda än i Kanada eftersom man spelade mer rockmusik, men det gillar jag. Jag träffade en massa personer från olika länder igår.

Hon är på väg för att registrera sig för kursen i statsvetenskap

– Jag vill lära mig så mycket som möjligt om svensk och europeisk politik när jag är här.

Jaik Kochattu hittar vi i Frescatihallen där han tillsammans med andra utbytesstudenter lyssnar till information om möjligheterna att idrotta. Studenterna får veta att det går att delta i bland annat danskurser och hyra planer om man vill spela badminton eller tennis. Dessutom att det finns 40 spinningscyklar och något ”typiskt svenskt” som kallas för gympa. Sedan är det dags att spela badminton och prova styrkehallen för den som vill.

– Välkomstpuben var skojig och jag träffade en del kompisar där, säger Jaik. Sedan lägger han till hur spännande allting är:

– Everything is amazing, write that in bold letters!

Uttrycket ”awesome” (häftig) återkommer dessutom flera gånger när vi frågar studenter, som väntar på att spela badminton, vad de anser om de första dagarna i Stockholm.

På fredagen ordnas en guidad busstur. Tio bussar radar upp sig på vändplanen vid Södra huset för att ta studenterna in till stan. Där blir det stopp vid bland annat Nationalmuseum och uppe på Fjällgatan med utsikt över staden.

En vacker stad

Stephanie Clinton beskriver den första veckan i Stockholm som hektisk och att hon inte haft tid att reflektera över vad som hänt.

– Den här veckan har varit fantastisk och fortfarande finns det så mycket att upptäcka. Stockholm är en vacker stad. Folk har varit väldigt vänliga och upplyst mig om vart jag ska gå och vad det står på skyltar. Faktiskt har en del misstagit mig för svensk och jag har tvingats förklara att jag inte talar svenska.

Informationen om olika aktiviteter och sevärdheter inne i stan är enligt henne den mest användbara informationen från den första veckan.

– Det är lättare att träffa andra utbytesstudenter om man gemensamt planerar att göra någon aktivitet.

Hon skulle gärna ha velat ha mer information om hur det är att bo och leva i Stockholm.

– Information om var studenter kan handla billigt vore också bra. Jag vill veta var jag kan få de bästa priserna på livsmedel, telefonabonnemang, biljetter med mera.

Dyrt för studenter

Liina Sipilä är i stort nöjd med den första veckan samtidigt som hon beskriver hur vackert campusområdet är och att Stockholm verkar vara en bra stad att bo i. Men också att det är dyrt att leva här.

– Även om det är dyrt i Finland så gör olika former av studentrabatter det enklare

för studenter. Där är till exempel bussbiljetter nästan gratis om du är student.

Hon uppskattar att det finns bankomater, caféer, restauranger och bokhandlare på campusområdet. Däremot ser hon en stor nackdel jämfört med Finland. Det är att man behöver köpa så mycket kurslitteratur. Vid Helsingfors universitet finns många studieböcker att låna och under sina studier där har hon inte behövt köpa många böcker. ■

TEXT: PER LARSSON/PAUL PARKER
FOTO: ORASIS FOTO/MÅ

Ökat intresse från Asien

Höstterminen 2007 finns cirka 500 utländska utbytesstudenter vid Stockholms universitet. Dessutom tillkommer ett stort antal utländska studenter som söker sig hit på egen hand, så kallade free movers. Samtidigt studerar drygt 100 studenter vid Stockholms universitet utomlands denna termin inom ramen för olika avtal. Till dessa kommer ett okänt antal studenter som studerar utomlands på egen hand. En tendens är att intresset ökat i de nya EU-länderna och Asien för att studera i Sverige och vid Stockholms universitet.

Den 22-24 augusti anordnades informations- och välkomstaktiviteter för utbytesstudenter och den 30 anordnades en speciell dag för utländska masterstudenter. I början av oktober arrangeras två olika mottagningar i Stockholms stadshus, en för utbytesstudenter och en för utländska masterstudenter och gästforskare.

Upptakt i internationaliseringens tecken

Internationalisering var ett återkommande ord när universitetsledningen höll upptakt för medarbetare i Aula Magna den 4 september. Under augusti ledde rektor Kåre Bremer och prorektor Lena Gerholm en universitetsdelegation på resa i Asien och Australien till olika universitet. Under resan tecknades nya samarbetsavtal och befintliga förnyades. I sitt tal lyfte Kåre Bremer fram vikten av fler och fördjupade samarbeten med utländska lärosäten som en del av visionen om en internationellt framstående ställning för Stockholms universitet.

I oktober åker rektor till USA för att besöka flera framstående universitet. Lena Gerholm kommer dessutom att leda en delegation från universitetet som åker till Kina för att marknadsföra svenska utbildningar och lärosäten.

I sitt tal lyfte även Lena Gerholm fram erfarenheter från Asienresan. Det är på den här internationella arenan Stockholms universitet måste agera. Och då måste vi ta itu med vissa brister vi har. Enligt henne rör det sig främst om tre sådana – språket, kommunikationen med omvärlden och utbildningsteknologin.

I Asien observerade hon att många utbildningar ges på engelska och hur lärosätena jobbar med att förbättra studenternas färdigheter i engelska.

– Centrum för Akademisk Engelska har upprättats vid Stockholms universitetet för att främst hjälpa studenter och lärare inom humaniora. Men all personal vid universitetet borde få stöd att utveckla sin engelska, enligt Lena Gerholm.

Förvaltningschefen Leif Lindfors talade

bland annat om integrationen av Lärarhögskolan. Nya institutioner har skapats och arbetet pågår med att skapa en integrerad universitetsförvaltning. De 30 miljoner kronor som beräknas kunna frigöras genom att samordna olika förvaltningsenheter ska gå till att stärka den utbildningsvetenskapliga forskningen.

Leif Lindfors beskrev även arbetet med att flytta all lärarutbildning från Konradsberg. Förhoppningen är att två institutioner kan flytta till Frescati under 2008. Men det krävs nya byggnader för att de övriga institutionerna ska kunna flytta. De förslag på lokalisering som diskuteras är Albano, en tillbyggnad av Arrheniuslaboratorierna samt en nybyggnad intill Södra huset där planer funnits för ett nytt kärhus.

TEXT: PER LARSSON

FOTO: KINGSLEY BOLTON



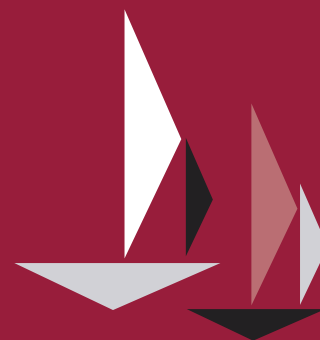
Rektor Kåre Bremer mötte bland andra Lawrence J. Lau, rektor vid the Chinese University of Hong Kong.

Besök i Asien och Australien

I augusti reste en delegation från Stockholms universitet till Östasien. Med på resan var rektor Kåre Bremer, prorektor Lena Gerholm, Engelska institutionens prefekt Kingsley Bolton, Åke Nagrelius från Forskningservice och Caroline Bergström vid Sektionen för internationellt studentutbyte vid Studentbyrån. Under resan besöktes universitet i Hongkong, Guangzhou, Singapore, Shanghai, Brisbane och Tokyo. Under besöken tecknades ett antal nya avtal med olika universitet och befintliga avtal förnyades.

– Vi behöver upprätthålla goda kontakter och få till stånd fungerande utbytesavtal med framstående universitet i olika länder. Det är i det syftet vi genomfört denna resa och vi har ett mycket bra kontaktnät i Asien. Det finns också ett stort intresse för internationella kontakter och samarbete med Stockholms universitet vid de besökta universiteterna, säger Kåre Bremer.

STÄMMAN 2007



www.sulff.se

TID FÖR
KVALITET

UNIVERSITETS-
LÄRARSTÄMMA 2007

15 NOVEMBER
I AULA MAGNA
STOCKHOLM



Färre studenter ger sämre ekonomi

Underskott för första halvåret men överskott för hela 2007. Så kan delårsrapporten för Stockholms universitet sammanfattas. För årets första sex månader redovisas ett underskott på 37,4 miljoner, eller 2,5 procent av den totala omslutningen. Men jämfört med samma period förra året är det glädjande siffror – underskottet var då 52,7 miljoner.

Universitetets intäkter har ökat med 41 miljoner kronor jämfört med motsvarande period föregående år men samtidigt har även kostnaderna ökat med 26 miljoner, vilket förklarar underskottet även detta halvår.

– Det första halvårets underskott beror på att den förändrade semesterlöneskuld alltid är hög. Personalen har tjänat in ett halvårs semester men inte tagit ut någon ännu, säger universitetets ekonomichef Inger Löfroth.

Anslagen i statsbudgeten, både för grundutbildning och forskning/forskarutbildning, har totalt ökat med närmare 27,6 miljoner kronor. Intäkterna av bidrag har också ökat, med 11,7 miljoner kronor. En del är Linnébidragen men där finns även andra stora forskningsanslag. Vidare har de finansiella intäkterna mer än fördubblats och ökat med 7 miljoner kronor, främst beroende på det höjda ränteläget. På utgifts-

sidan märks en ökning av kostnaderna för personal på 14,8 miljoner och för drift med 13,6 miljoner.

För helåret 2006 redovisade universitetet ett överskott på 149 miljoner kronor. Prognosen för andra halvåret 2007 tyder även på ett överskott i år, prognostiserat till 40,5 miljoner kronor. Med tanke på att överskottet för 2006 innehöll sparade helårsprestationer (HÅPAR) på cirka 90 miljoner kronor så innebär det att de faktiska överskotten för de båda åren blir i samma storleksordning. Universitetet har nu inga sparade HÅPAR kvar som kan tas i anspråk.

Om trenden med att färre studenter söker sig till Stockholms universitet och att färre fullföljer sina studier består innebär det att universitetet kan behöva betala tillbaka anslag till staten. Prognosen för 2007 års utfall av helårsstudenter och helårsprestationer visar på en underprestation för grundutbildningen med 69,9 miljoner kronor. Hur många studenter som påbörjar sina studier – och avslutar dem – under hösten kommer alltså att ha stor betydelse för det ekonomiska utfallet 2007.

Läs även kommentar till ekonomin från förvaltningschef Leif Lindfors i ledaren på sidan 2.

TEXT: PER LARSSON

Prefekter för sju nya institutioner

I samband med att lärarutbildningen i Stockholm integreras i Stockholms universitet den 1 januari 2008 har sju nya institutioner skapats. Under sommaren har prefekterna för institutionerna tillträtt.



Professor **Gunilla Preisler** är prefekt vid Institutionen för barn- och ungdomsvetenskap.



Universitetslektor **Päivi Juvonen** är prefekt för Institutionen för utbildningsvetenskap med inriktning mot språk och språkutveckling.



Universitetslektor **Malin Rohlin** är prefekt för Institutionen för utbildningsvetenskap med inriktning mot tekniska, estetiska och praktiska kunskapsstraditioner.



Docent **Torbjörn Tambour** är prefekt för Institutionen för utbildningsvetenskap med inriktning mot matematik och naturvetenskap.



Lektor **Inger Eriksson** är prefekt vid Institutionen för didaktik och pedagogiskt arbete.



Lektor **Margareta Ahlström** är prefekt vid Specialpedagogiska institutionen.



Docent **Nils Edling** är prefekt för Institutionen för utbildningsvetenskap med inriktning mot kulturvetenskap och samhällsvetenskap.



Nya universitetsstyrelsen

I förra numret av SU-Nytt presenterades den nya universitetsstyrelsen. Nu finns styrelsen även på bild. Stående från vänster: Gudrun Dahl, Staffan Sallén, Suzanne Wennberg, Lars Nyberg, Berit Svedberg, Lars Brandt och Inger Liliequist. Sittande från vänster: Mia Sand, Kåre Bremer, Sten Heckscher, Lena Gerholm och Daniel Carnerud. Ethel Forsberg saknas på bilden. Sedan bilden togs har även studentkårens representanter Mia Sand och Daniel Carnerud ersatts av Edith Ringmar och Bebben Tegelaar.

Vattenskador för miljonbelopp

Den skadegörelse som drabbade universitetsbiblioteket i början av juli då någon öppnade flera vattenkranar får stora negativa följder. Förutom att biblioteket varit stängt riskerar annat fastighetsunderhåll att bli eftersatt och försäkringspremier att stiga.

Under fyra månaders tid har universitetsbiblioteket drabbats av två omfattande vattenskador. Vid båda tillfällena har någon eller några personer vridit på vattenkranar på toaletter så vatten kommit på golvet och runnit vidare ned i byggnaden. I mitten av mars öppnades kranarna på en toalett. Vid det andra tillfället, natten till den 3 juli, skedde det på samma ställe men även på intilliggande toaletter. Uppskattningsvis 60 kubikmeter vatten rann ut innan en väktare upptäckte det inträffade och kranarna stängdes av. Bibliotekets övre plan har sedan varit avstängt sedan juli för saneringsarbete. Fastighetsägaren Akademiska Hus har bland annat rivit upp tusentals kvadratmeter heltäckningsmattor (varav en var nylagd efter vattenskadan i våras) på två våningsplan, ersatt fuktskadade gipsplattor och socklar på väggar samt slipat och målat om väggar.

Lyckligtvis blev inte några böcker vid biblioteket skadade men verksamheten har påverkats kraftigt. Det är först i dagarna

som man öppnade fullt ut för studenter och forskare.

– Det rör sig om medveten skadegörelse, säger Jessica Meijer, förvaltare på Akademiska Hus. Det skedde på samma plats som tidigare och dessutom på ett ställe där det är svårt att upptäcka att vattnet rinner.

Hon vet inte exakt hur mycket saneringen efter skadegörelsen kommer att kosta men uppskattar att det rör sig om miljonbelopp.

– Det är klart att det här kommer att påverka vårt övriga arbete. Vi måste disponera om pengar i det planerade fastighetsunderhållet, säger hon.

Svårt stoppa i offentlig miljö

För universitetet innebär skadegörelsen en högre försäkringspremie. Säkerhetschef Lars-Erik Eriksson räknar med att premien stiger kraftigt samtidigt som han säger att vi måste vara beredda på flera liknande händelser.

– Liknande skadegörelse riskerar att inträffa igen tills dess gärningsmannen grips.



Cirka 60 kubikmeter vatten rann ut.

Tusentals personer vistas här varje dag. Det är svårt att införa ett kontroll- och larm-system som går att kombinera med den offentliga och öppna miljön som eftersträvas. Vid universitetet finns flera hundra entréer och tusentals fönster på bottenvåningarna som är svåra att övervaka och där obehöriga kan ta sig in.

Birgitta Löfgren vid universitetsbiblioteket är också medveten om att det inte går att gardera sig mot liknande händelser. Hon berättar även att vissa av hennes kollegor känner sig osäkra och är upprörda över det inträffade som gjort att man fått ägna mycket tid åt annat än den ordinarie verksamheten.

Skadegörelsen mot biblioteket är polis-anmäld och polisens tekniker har säkerställt vissa spår, men ännu är ingen gripen för brottet. ■

TEXT: PER LARSSON
FOTO: AKADEMISKA HUS/
SUSANNE MALMGREN



FOTO: ORASIS FOTO/MÅ

Nyheter förenklar i biblioteket

Under sommaren har cirka 300 000 böcker placerade i de öppna samlingarna på universitetsbiblioteket fått så kallade RFID-chips. Böckerna kan nu skannas av med en speciell handskanner som läser av chipsen och visar till exempel lånehistorik och placering som jämförs mot katalogen för att lokalisera felplaceringar. Detta gör att det går fortare och lättare att gallra och hålla ordning i hyllorna.

RFID innebär också att utlåning och återlämning underlättas. Låntagaren behöver inte leta efter varje boks streckkod utan

kan låna samtliga titlar på en gång och böckerna avlarmas oberoende av hur de placeras i maskinen.

Biblioteket har också installerat en återlämningsmaskin (bilden) av den typ där böckerna åker in i maskinen. Detta gör återlämningarna säkrare och återlämningsarbetet blir betydligt lättare för personalen då böckerna inte behöver pålarmas och grovsorteringen görs automatiskt. Detta ger bättre arbetsmiljö och effektivare flöden samtidigt som det spar tid för låntagare och personal.

Nu är det dags för höstens konferenser och mässor.

US-AB kan leverera paketylösningar till dig som ska arrangera en konferens eller mässa. Digital registrering, namnskyltar, produktion och tryck av broschyrer och utskick, deltagarlistor, posters, animerade presentationer, logotyper, block och mycket mer...



Universitetsservice US-AB/Printcenter
08-16 32 14 su@us-ab.com

Södra huset, Hus B, Plan 2
www.us-ab.com



I korthet:

Karl Weigelt, doktorand i teoretisk filosofi, har anställts som vikarierande doktorandombudsman på studentkåren. **Fredrik Charpentier Ljungqvist**, ordinarie doktorandombudsman, är tills vidare tjänstledig för doktorandstudier i medeltidshistoria.

Margareta Ihse, professor i ekologisk geografi, och **Linda Laikre**, forskare i populationsgenetik har av regeringen utsetts till ledamöter i det vetenskapliga rådet för biologisk mångfald.

Juni Palmgren, professor i biostatistik, har valts in som ledamot i Kungliga Ingenjörsvetenskapsakademien, IVA.

Lars Göran Nilsson, professor i psykologi, har utsetts till hedersdoktor vid den samhällsvetenskapliga fakulteten vid Umeå universitet.

Pernilla Andersson och **Aycan Çelikaksoy**, båda forskare inom national ekonomi vid SOFI och SULCIS, har tilldelats treåriga post-doc stipendier från Wallanderstiftelserna.

Håkan Steiner, professor i mikrobiologi, får av Kungliga Vetenskapsakademien Flormanska belöningen 2007 för sin upptäckt av peptidoglykan-bindande proteiners roll i immunförsvaret.

Sten Heckscher, ordförande i universitetsstyrelsen, har utsetts till regeringsråd och ordförande i Regeringsrätten.

Christina Florin, professor em. i historia, har valts till ny ordförande i Kvinnliga akademikers förening.

Johan Kuylenstierna har anställts som adjungerad professor i vattenresurser vid Institutionen för naturgeografi och kvartärgeologi.

Alexander Lyubartsev har befordrats till professor i fysikalisk kemi.

Ingemar Torbiörn har befordrats till professor i psykologi, särskilt social- och organisationspsykologi.

Thomas Lindstein, rektor vid Mittuniversitetet, avgår som rektor från och med februari 2008 och återgår till en professur i socialt arbete vid Stockholms universitet.

Georgia Destouni, professor i hydrologi, har utsetts till ledamot i vattendelationen för Norra Östersjöns vattendistrikt.

Nytt presidium för studentkåren



Nu är det klart vilka som under kommande läsår bildar presidium i Stockholms universitets studentkår. Ny ordförande är **Edith Ringmar** från Vänsterns studentförbund och vice ordförande är **Bebben Tegelaar** från Envoy's.

Lars Nyberg VD för Telia

Lars Nyberg, ledamot i Stockholms universitets styrelse, är ny VD och koncernchef för TeliaSonera. Han har stor internationell erfarenhet och har tidigare varit VD och styrelseordförande för NCR Corp. Idag har han flera styrelseuppdrag och är styrelseordförande i Micronic Laser Systems AB, IBS AB och Data Card Inc. Lars Nyberg är civilekonom från Stockholms universitet.

KVA-tjänster till unga forskare

I hård konkurrens har tolv av de främsta yngre forskarna i Sverige kvalificerat



sig för Kungliga Vetenskapsakademiens särskilda forskartjänster på fem år. Två av tjänsterna går till forskare vid Stockholms universitet. Inom geovetenskap är det **Örjan Gustafsson** (bilden), 39 år, Institutionen för tillämpad miljövetenskap och inom biologi får **Anthony Poole**, 34 år, Institutionen för molekylärbiologi och funktionsgenomik, en tjänst.

Lars Calmfors ordförande i finanspolitiska rådet

Regeringen har beslutat att inrätta ett finanspolitiskt råd som ska granska och utvärdera regeringens ekonomiska politik. Professor **Lars Calmfors** vid Stockholms



universitet utses som ordförande. Bland medlemmar finns även national-

ekonomerna **Ann-Sofie Kolm** (mitten) och **Karolina Ekholm** vid universitetet. Rådets analyser och bedömningar ska resultera i en årlig rapport till regeringen.

Professorer i regeringens IT-råd

Regeringen har tillsatt ett IT-råd som ska vara forum för diskussion mellan regering och företrädare för olika samhällsområden. Det ska ledas av infrastrukturminister **Åsa Torstensson**. Bland de 18 ledamöterna finns **Kristina Höök**, professor i människa-maskin-interaktion vid Institutionen för data- och systemvetenskap, och **Jan Rosén**, professor i civilrätt.

Ariel Goobar delar på Gruberpriset

Fysikprofessor **Ariel Goobar** tillhör en internationell forskargrupp, Supernova Cosmology Project, som tillsammans med forskargruppen The High-z Supernova Search Team tilldelas årets prestigefyllda Gruberpris. Forskargrupperna får priset för upptäckten att universums expansion är accelererande. Den grupp han arbetar i är också delaktig i den planerade SNAP-satelliten, med över 100 världsledande forskare, däribland Nobelpristagarna i fysik 2006, **George Smoot** och **John Mather**.

Brittisk hedersprofessor



professor vid University of Worcester i England.

Maria Nikolajeva, professor i litteraturvetenskap, har utsetts till heders-

Tarschys i forskningsberedningen

Regeringen har utsett en ny forskningsberedning. Forskningsberedningen är ett rådgivande organ till regeringen i forskningsfrågor och består av företrädare från olika delar av forskarvärlden och näringslivet. Forskningsberedningen leds av utbildnings- och forskningsminister Lars Leijonborg och bland ledamöterna finns **Daniel Tarschys**, professor i statsvetenskap.

LÄS FLER NOTISER ► www.su.se/anstalld

Inspirationskonferens 4 oktober

Det finns fortfarande platser kvar till Inspirationskonferensen för medarbetare torsdagen den 4 oktober 2007 i Aula Magna. Skynda att anmäla dig på www.su.se/inspirationskonferensen. På denna webbplats hittar du också program och mer information om konferensen.

Samverkanslunch

Näringslivssektionen inbjuder till lunchträff för dig som är nyfiken på hur du kan jobba med samverkan i utbildningen. Konkreta, beprövade exempel från olika fakulteter presenteras, och handfasta råd ges till dig som är handledare, kursansvarig eller på annat sätt arbetar med grundutbildning. Lunchen ges i Villa Bellona den 15 oktober 11.30-13.00. För mer information eller anmälan, kontakta Emily Rosenqvist på emily.rosenqvist@eks.su.se.

Konferens i socialt arbete

Den 16-18 augusti var Institutionen för socialt arbete värd för Nordiska Socialhögskolekommitténs 22:a konferens med temat "Vi och de – hur länge? Integration – en utmaning för socionomutbildningen". Konferensen samlade cirka 160 deltagare från Danmark, Norge, Finland, Island, Grönland och Sverige.

Naprapathögskolan flyttar in i Kräftriket

Företags-ekonomiska institutionen har fått nya grannar i Kräftriket. Naprapat-



högskolan har flyttat till den byggnad som ligger närmast Roslagstull och ut mot Roslagsvägen. Det senaste året har fastighetsägaren Akademiska Hus totalrenoverat lokalerna på 2 000 kvadratmeter som blev lediga när Korrosionsinstitutet flyttade. Bland annat har två teorisalrar med utrymme för 75 åhörare vardera skapats och fyra nya behandlingsrum. Naprapatskolan är en privat högskola som grundades 1970. I mitten av 90-talet fick högskolan rätt att examinera naprapater och ställdes under statlig tillsyn av Högskoleverket.

► www.nph.se

Wallenberganslag till Lärostudion

Lärostudion har fått ett anslag om en miljon kronor från Marianne och Marcus Wallenbergs Stiftelse. Bidraget kommer att användas för att uppradera och skaffa ny utrustning som gör det möjligt att ge studenter och lärare tillgång till de bästa resurserna för lärande och utforskande av språk. Studenterna kommer bland annat att kunna lagra högkvalitativa inspelningar av sina språkprestationer i form av både ljud och video, så att både lärare och studentkamrater kan bedöma och kommentera resultatet när de själva vill.

Bok om "Zootis" första 80 år

Här om året kom en bok om Zoologiska institutionens/ Zootomiska institutets (Zootis) historia åren 1956-2004. Nu finns även en bok om institutionens historia åren 1880-1960. Boken är skriven av framtidne professorerna Torsten Pehrson och publicerades i stencilform 1967. Den som vill beställa boken kan göra det genom Hans Ackefors (hans.ackefors@zoologi.su.se) eller Björn Ganning (bjorn.ganning@zoologi.su.se), professorer emeriti vid Zoologiska institutionen.

Idéutbyte för administratörer

KTH och Stockholms universitet vill uppmantra fortsatt idéutbyte mellan administratörer och utlyser därför pengar för gemensamma aktiviteter och nätverkande. Har du en idé på till exempel ett seminarium, en workshop eller kanske en publikväll med föreläsare? Huvudsaken är att det är gemensamt för KTH och Stockholms universitet och att det riktar sig till (en grupp av) administratörer, till exempel studievägledare, ekonomipersonal eller sekreterare.

För vidare information, kontakta Maria Ibsén (maria.ibsen@konferens-service.su.se). Ansökan skickar du till adminansokan@admin.kth.se. Sista ansökningsdag är den 15 oktober.

Tolv miljoner till CHES

FAS och Vetenskapsrådet har gemensamt fördelat forskningsmedel till barns hälsa på nära 57 miljoner kronor. Totalt finansierar satsningen fyra forskningsprogram och två bidrag till anställning som forskarassistent. Ett av de program som för stöd är vid Centre for Health Equity Studies

in Stockholm, CHES. Där ska en forskargrupp under ledning av docent Viveca Östberg forska kring skolans betydelse för de ungas psykiska och psykosomatiska hälsa. Stödet är två miljoner per år i sex år.

Nytt centrum för elektronmikroskopi invigt

Ett nytt centrum för elektronmikroskopi har invigts vid universitetet. Centret, som finansierats genom en donation från Wallenbergstiftelsen, består bland annat av fyra nya avancerade mikroskop med analysutrustning. De nya mikroskoperna kommer att användas både inom grundforskning och tillämpad forskning. För att på sikt trygga finansieringen av verksamheten kommer den även att vara tillgänglig för uppdragsforskning.

Federation i Mälardalen

Örebro universitet och Mälardalens högskola kan gå samman i en federation. Går planerna i lås kan sammanslutningen stå modell för andra högskolor i landet. Syftet med ett Örebro-Mälardalens universitet är att bli mer konkurrenskraftigt.

Öppna tisdagsföreläsningar

Stockholms universitet hösten 2007

I hetluften – klimatfrågan en utmaning för hela samhället

Klimat, miljö och ekonomi – det är några av de frågor som kommer att behandlas i höstens föreläsningsserie. Välkommen!

25/9

Ett varmare klimat – varför och vad händer i framtiden?

Erlend Källén, professor i dynamisk meteorologi

2/10

Ekonomisk tillväxt och klimatförändringar

Torsten Persson, professor i nationalekonomi

Info: www.su.se/oppnaforelasningar

Lokal: Aula Magna, Frescati
Tid: kl. 18.00-19.30
(inkl. frågestund)

FRI ENTRÉ





Lättare att disputera än att få vardagen att fungera



I SU-Nytt 6/2005 fanns ett reportage där Caroline van Mourik (bilden till höger) delgav representanter från universitetet och Akademiska Hus sina erfarenheter av hur det är att vara rullstolsburen på campus.

Vid installations- och promotionshögtiden den 29 september 2006 talade rektor Kåre Bremer med stolthet om sitt Stockholms universitet och med förhoppningen att nya professorer och doktorer skulle känna likadant. Sedan jag blev rullstolsburen 2000 har jag fått kämpa för att få vardagen på jobbet att fungera. Vägen till doktors-examen blev ett år längre än nödvändigt på grund av bristande stöd, jag fick bestående men i en axel, och många löften om åtgärder kvarstår samtidigt som den ständiga osäkerheten finns kvar om att kunna delta på samma villkor som andra. Så när jag satt där i Blå Hallen i Stadshuset och lyssnade på rektorns tal var det med blandade känslor. Jag skulle gärna vilja inbjuda rektor att anta utmaningen att sätta sig i en manuell rullstol under en vecka och försöka sköta sitt jobb lika självständigt som vanligt.

Varför då "direkt" utmana den högt ansvarige? Några av er kanske minns SU-Nytt 6/2005, där de problem som jag upplever på min arbetsplats beskrivs. Jag hade hoppats att löfterna jag fick av företrädare för Byggnadsplaneringen, Studentbyrån och Akademiska Hus vid rundvandringen skulle

ha infriats inom ett år, men tyvärr är det fortfarande lika illa och jag upptäcker fortfarande nya brister.

I artikeln går att läsa att Akademiska Hus anser att både Aula Magna och Geovetenskapens hus uppfyllde dåvarande reglerna för tillgänglighet, något som inte stämmer, men eftersom det inte finns några sanktioner finns det inte mycket som prefekten eller jag som individ kan göra.

Det är i dagsläget mycket svårt att få något gjort överhuvudtaget. Prefekterna är endast ansvariga för lokalerna som deras institutioner disponerar och kan bli tvungna att välja mellan att uppfylla brandsäkerhetskrav eller tillgänglighet. För anställda finns det inte ens en kontaktperson som kan kämpa för de anställda eller/och stödjande prefekter och enhetschefer. Kontaktpersoner för studenter med funktionshinder har försökt att hjälpa till, men då handlar det mera om individuella lösningar, till exempel en personlig assistent istället för dörröppnare.

För att få bukt med problemen föreslår jag anställning av en kontaktperson för anställda som är kompetent inom området och som har stora befogenheter inom detta

område. De anställda bör kunna vända sig till en oberoende person som är insatt i de speciella behov funktionshindrade har. Sedan hoppas jag verkligen att Akademiska Hus och Byggnadsplaneringen slutar vika sig för arkitektens åsikter; den som beställer jobbet bör nog kunna ställa och få genom sina (tillgänglighets)krav.

Som bonus får vi då ett universitet som blir rullstols- och barnvagnsvänligt. Ett universitet med gladare småbarnsföräldrar och funktionshindrade skulle antagligen smitta av sig på andra medarbetare och resultera i fler (och snabbare?) examina samt fler (och bättre?) publikationer, färre sjukskrivningar, ...och fler glada anställda.

Caroline van Mourik

Caroline van Mourik har skrivit rapporten – Tillgänglighet för rullstolsburna på Stockholms universitet, "Det var lättare att disputerat än att få vardagen på jobbet att fungera" – inom kursen "Skrivande i arbetslivet för akademiker med svenska som andraspråk". Rapporten går att ladda ner från: ftp://ftp.geo.su.se/cavan/download/CvM_Tillg_Rapport.pdf

SVAR:

En miljon extra till anpassning

Caroline van Mourik berör i sin insändare en viktig fråga. Det är riktigt att vi i många sammanhang talar om ambitionen att i vidaste mening ha ett universitet tillgängligt för alla. Att göra universitetet mer anpassat för rörelsehindrade är ett arbete som bedrivs både av universitetet självt och tillsammans med bland annat hyresvärderna Akademiska Hus. Insändarens förslag att tillsätta ytterligare en tjänst ser jag dock inte som en åtgärd som skulle föra utvecklingen framåt. Vi är redan medvetna om frågans vidd och vikt.

Med anledning av Lärarhögskolans införlivande med universitetet kommer vi att ha goda möjligheter att se till att våra krav på tillgänglighet i nya lokaler blir tillgodosedda. Tillgängligheten till universitetets lokaler förbättras genom nybyggnader

som i första hand kommer att ersätta lokaler som svårligen kan anpassas till nya krav. Även i lokaler som byggs om för ny verksamhet kommer vi att kunna öka kraven på tillgänglighet.

Universitetet avser att för 2008 avsätta en miljon kronor extra för att gå vidare med inventeringen och anpassningar av befintliga lokaler. Vår förhoppning är att så snart det är möjligt ha ett universitet tillgängligt för alla.

Leif Lindfors

FÖRVALTNINGSCHEF,
STOCKHOLMS UNIVERSITET

Bättre information om tillgänglighet

Tillgängligheten till våra fastigheter är av central betydelse. Vi arbetar kontinuerligt med olika åtgärder varav vissa är enkla och snabba att åtgärda medan andra kräver större ombyggnader. Akademiska Hus tog 2004 initiativ till en gemensam utbildningsdag tillsammans med våra största kunder för att diskutera de regelverk som berör tillgängligheten. De så kallade HIN-kraven som riktar sig till fastighetsägare med publika lokaler, som bibliotek, restaurang eller större aula, samt HO-kraven som riktar sig till offentliga verksamheter. De senare hanterar tillgänglighet utifrån ett arbetsgivarperspektiv där studenter, forskare, doktorander etcetera inkluderas i begreppet anställda. Vi startade ett omfattande inventeringsarbete och erbjöd även våra kunder att mot ersättning inventera deras krav.

Vad gäller HIN-kraven så har Akademiska Hus åtgärdat ”enkelt avhjälpta hinder”. Vi har dessutom utvecklat vår hem-

sida för att informera om tillgängligheten på respektive campus. Vad gäller flertalet av de mekaniska hjälpmedel som finns, exempelvis dörrstängare, kan det aldrig garanteras att dessa inte går sönder med hänsyn till det stora slitaget de utsätts för. Vi arbetar dock genomgående med kvalitetsprodukter och med servicepartners som omgäende åtgärdar det som felanmäls eller det som vi själva upptäcker vid våra ronderingar.

Vad gäller HO-kraven arbetar vi på uppdrag från våra kunder med olika anpassningar och då ofta i samband med större ombyggnader och versamhetsanpassningar. Detta sama bete leder till en kontinuerligt ökad tillgänglighet vilket vi alla arbetar för att uppnå.

Ronie Ekström

FASTIGHETSCHEF AKADEMISKA HUS

Nytt center för materialforskning

Den 18 juni invigdes Berzelii Center EXSELENT vid Stockholms universitet. Vid centret kommer nya porösa material att framställas och vetenskapliga applikationer – bland annat inom gaslagring (väte) och gasseparation (koldioxid) och heterogen katalys – att utvecklas.

– Centret ska samordna innovativ forskning och kommersialisering i nära samarbete med industriella partners, bland annat Astra Zeneca, Biovitrum, NobelBiocare och Perstorp Specialty Chemicals, säger Xiaodong Zou, professor i strukturkemi och föreståndare för EXSELENT.

Centret är ett av fyra så kallade Berzelii centra för starka forskarmiljöer. Vinnova och Vetenskapsrådet ger centret 100 miljoner kronor under tio år. Stockholms universitet, Ytkemiska institutet och industrin bidrar med ytterligare 70 miljoner kronor.

Xiaodong Zou har även nyligen fått ett anslag på åtta miljoner kronor från Knut och Alice Wallenbergs Stiftelse för inköp av materialanalytutrustning.

► www.exselent.su.se

Stockholm Resilience Centre invigt

Den 29 maj invigdes Stockholm Resilience Centre vid Stockholms universitet. Centret ligger i Kräftriket och är Sveriges hittills största investering i miljöstrategisk forskning. Bakom Stockholm Resilience Centre står förutom universitetet även Stockholm Environment Institute och Beijerinstitutet för ekologisk ekonomi vid Kungliga Vetenskapsakademien. Centrat är finansierat av Stiftelsen för miljöstrategisk forskning, Mistra, som sammanlagt avser att investera 205 miljoner kronor. Efter invigningen hölls parallella seminarier med de två internationellt ledande forskarna Elinor Ostrom och Brian Walker.

► www.stockholmresilience.su.se

Gör din åsikt hörd. Skicka en insändare till SU–Nytt! per.larsson@eks.su.se



Kommersialisering är kunskapspridning

Näringslivsprofilen Björn Wolrath är ny ordförande för SU Holding. Richard Gabler är serieentreprenör och doktorand i molekylärbiologi. I "Samtalet" diskuterar de kommersialisering och universitetets samverkan med det omgivande samhället.

Björn Wolrath och Richard Gabler är entreprenörer ut i fingertopparna. Kombinerat med ett starkt engagemang för Stockholms universitet är det lätt att förstå varför den avsatta samtalstimmen snarare blir två. När diskussionen om samverkan och kommersialisering väl satt igång är det svårt att få en syl i vädret bland åsikter och tankar kring hur universitetet kan bli en mer delaktig part i samhället.

Björn Wolrath är näringslivsprofilen som bland annat var koncernchef för Skandia under huvuddelen av 80- och 90-talen och numera bidrar med kunskap och erfarenheter som ordförande för universitetets holdingbolag. Richard Gabler har under de senaste åren startat upp två företag. Först Catalysis Consulting, ett bemanningsföretag för naturvetare och därefter FASSHE som utvecklat ett system för barinventering. Till vardags är han doktorand inom molekylärbiologi hos professor Leif Isaksson, ytterligare en av universitetets entreprenörer. Richard är idag styrelseledamot i Leif Isakssons bolag PlasEx.

Hur ser ni på tredje uppgiften?

– Som stockholmare bör vi känna stolthet när någon från universitetet uttalar sig i media om exempelvis klimathotet eller andra aktuella frågor. Stoltheten över det egna lärosätet finns på andra håll i landet, särskilt på de mindre lärosätena. Och i Lund och Uppsala är lärosätena en sådan stor del av städerna att företag och universitet lever i symbios, säger Björn som menar att Stockholms universitet till viss del drunknar i det stora utbudet i huvudstaden.

Björn och Richard är överens om att Stockholms universitet måste synas mer och i fler sammanhang. Richard beskriver en positiv spiral, om universitetet syns mer utåt så kommer näringslivet att upptäcka vinsterna med samarbeten. Ett led i att synliggöra universitetet är att i större utsträckning nyttja alumnerna som samarbetspartners och



På andra håll i landet är man bättre på att känna stolthet över sina lärosäten, enligt Björn Wolrath.

ambassadörer. Både KTH och Chalmers är duktiga på att knyta kontakter med näringslivet med hjälp av sina före detta studenter och forskare. Richard är samtidigt medveten om de skilda förutsättningarna.

– De har fördelen av att vara mindre högskolor, studenterna identifierar sig då starkare med sitt lärosäte. När man når Stockholms universitets storlek finns risken att studenter och alumnier försvinner i mängden. Vi behöver jobba mer med gemenskapen.

Aldrig lämnat universitetet

Björn började studera vid Stockholms universitet 1963 och hann med en hel del kär-engagemang innan han tog ut sin pol.mag. Han arbetade hårt för ett bättre studentliv, inspirerat av stämningen i Uppsala och Lund. Många av kärkollegorna från den

tiden har idag högt uppsatta poster inom akademi, politik och näringsliv, och Björn själv har hunnit med bland annat universitetsstyrelsen och utvecklingsrådet i företagsökonomi.

– Jag har egentligen aldrig lämnat universitetet, säger han och berättar att han för några år sedan arbetade med universitetets utredning om hur man skulle arbeta med tredje uppgiften. Han förvånades då över vilken begränsad syn många hade på samverkan, vissa tyckte att det räckte att ha regelbunden kontakt med sin institutions motsvarigheter vid andra nordiska lärosäten.

Numera är han medlem av universitetets placeringsråd och nybliven ordförande för SU Holding, som bland annat arbetar med stöd till forskare som vill kommersialisera sina resultat.

Hur ser ni på det stöd för kommersialisering som finns idag?

– Jag tycker inte att holdingbolaget ska vara så blygsamt med att kräva viss äganderätt i de bolag man satsar på. Universitetet tillhandahåller bollblank, kunskap och engagemang. Allt det kräver resurser. Delägande är dessutom bra för bolagen som måste få in pengar så de kan satsa på nästa fas, säger Richard som ser positivt på utvecklingen vid Stockholms universitet.

– Rätt modell är på väg att utvecklas här, fortsätter han och menar att det behövs ett flexibelt system för innovationsstöd. I vissa fall räcker det att tillhandahålla ett bollplank, medan en del forskare behöver holdingbolagets hjälp med att tillsätta en entreprenör som leder verksamheten medan forskaren deltar som exempelvis forsknings- eller utvecklingsansvarig.

Björn instämmer, bara för att man är en duktig forskare behöver man inte vara en framgångsrik företagare. Han betonar att det finns fördelar med inkubatorsverksamhet utöver den direkta rådgivningsfunktionen.

– Det är mycket värt att en produkt eller tjänst får stämpeln att den är utvecklad vid Stockholms universitet. Det gör att företaget lättare kan nå nästa utvecklingssteg eftersom det inger förtroende hos finansörer och samarbetspartners.

Potential inom tjänstesektorn

Richard föreslår att SU Holding kanske borde kräva att inkubatorföretagens marknadsföring innehåller information om att de utvecklats vid Stockholms universitet. Då skulle externa investerarens intresse för holdingbolaget öka, vilket i sin tur ytterligare förbättrar stödverksamheten.

Inkubatorn vid Stockholms universitet är inriktad på att stödja forskare vars forskningsresultat har kommersiell potential främst inom tjänstesektorn. Man vill därmed attrahera forskare från hela den bredd av ämnen som finns vid universitetet. Björn är medveten om att det kan vara svårare att kommersialisera inom humaniora och delar av samhällsvetenskapen, men ser nya möjligheter i områden relaterade till underhållningsbranschen.

– Historiker används exempelvis vid utvecklingen av berättelser för tv-spel och filmer.

Var går gränsen mellan den information som ska tillgängliggöras allmänheten som en del i universitetets uppdrag och den som ska användas för kommersialisering?

– Många resultat av forskning måste kommersialiseras för att nå ut till allmänheten. Se till exempel på alla maskiner som finns i våra hem, de är resultat av forskning som någon kommersialiserat, säger Richard. Han lyfter fram mp3-spelaren som exempel på en produkt som kommit ur universitetsforskning och vars teknik skulle ha blivit kvar i något universitetslabb om det inte utvecklats en populär musikprodukt av den.

Finns det en risk att forskare börjar hålla inne med ny kunskap för att den ska kunna kommersialiseras?

– Den tendensen finns redan, forskare försöker att hålla på resultat så länge som möjligt på grund av konkurrensen mellan universitet i olika delar av världen. Ett exempel är forskning kring fågelinfluensan. Man vill inte att företag i andra länder ska använda ens forskningsresultat för att utveckla mediciner som det egna landet sedan får köpa tillbaka.

Samtidigt finns en ständig tävlan mellan forskare att publicera sig, och väntar man för länge blir någon annan först med resultatet, säger Richard.

Richard menar att universitetet redan tar betalt för sin forskning i form av skattemedel, och därefter finns olika vägar att gå för att resultaten ska nå ut. Ett sätt är att kommersialisera, men Richard nämner även Otto Hermelin, geolog, som är duktig på att anordna populärvetenskapliga oriente-

ringskurser som ett sätt att arbeta med tredje uppgiften utan att kommersialisera.

Björn nämner översiktsskurser som ett bra sätt att öka uppmärksamheten för och sökandetrycket till universitetet.

– Stockholms universitet bör ta kontakt med de politiska partierna och fråga hur vi till exempel kan utbilda kommunalpolitiker i miljöfrågor. Det finns ett stort fortbildningsbehov då rörligheten ökar på arbetsmarknaden och universitetet har tyvärr inte tagit vara på denna möjlighet ordentligt.

Richard, vad får dig att starta och gå in i företag?

– Det är viktigt att ha stöd av etablerade entreprenörer, om jag inte hade haft det så hade jag fått slita otroligt hårt. Någon sa till mig att en entreprenör är någon som hoppat på tåget innan man tänkt efter. Jag är en entreprenör och har hoppat på tåget flera gånger innan jag hunnit fundera. Stannar man upp och tänker efter så ser man nästan alltid något problem och då stannar det lätt på idéstadiet. ■

TEXT: EMILY ROSENQVIST
FOTO: ORASIS FOTO/MÅ

Stockholms universitet Holding AB ägs av Stockholms universitet. Bolaget ska stimulera och underlätta kommersialisering av forskningsresultat vid Stockholms universitet.
www.holding.su.se



En entreprenör är någon som hoppar på tåget innan man tänkt efter. Och det har jag gjort flera gånger, säger Richard Gabler.



We are well prepared

Last year the University generated a surplus of approximately 150 million Swedish crowns (SEK). One might say that the surplus was too large: we usually aim for a result that lies within plus or minus one per cent of the University's combined net assets, which is to say approximately 30 million SEK. The substantial surplus can be explained by the fact that departments succeeded in adapting their operations to a number of students lower than was budgeted for and that we were able to use resources of around 90 million SEK from previous over-performance within undergraduate programmes. Even if the surplus can seem to be too large, it does result in a much-needed strengthening of the University's own capital. At the beginning of the financial year this capital had increased to 290 million SEK, the greater part of which is spread out among the departments.

The results for the first half of 2007 are presented in an article published elsewhere in this magazine. From these results it is possible to draw some careful conclusions regarding the remainder of 2007. All indications point to the University achieving a surplus this year too: departments are showing continued reserve in distributing their

resources and the great successes that we have had in recent times regarding external research funding are now beginning to make an impression on our revenue.

The number of full-time students remains low, as do annual performance levels. Our prognosis indicates under-performance in the region of 70 million SEK. We have been used to planning the range of our undergraduate courses using the so-called "maximum funding" ceiling as our starting point. It may however be time to adapt our planning and organisation to a lower future volume.

During the current year new salary agreements will be signed. We must anticipate that government funding will not compensate for the greater portion of the salary increases resulting from these negotiations. At the same time there are signs that recruitment of new personnel within the University is increasing, which also brings increased costs.

I have previously stated that our model for delegating responsibility for results to departments has been a condition of our achieving a balanced economy. I believe that we have good conditions for retaining a similar economic stability, provided that those responsible respond according to the principles of good housekeeping. This prin-

ciple implies, in short, that one should never spend more money than one actually has.

Sixty-eight years ago, on the 1st September 1939, the then Prime Minister Per Albin Hansson pronounced, "We are well prepared." He was later criticised for that statement as, in reality, the Swedish military force found itself at a worryingly low level. I don't believe, however, that it was only with regard to the army that Hansson spoke. He spoke about the whole of Swedish society's preparedness to meet the trials that the world war would entail.

We are now entering a period that will involve trials and challenges for our University and for the whole university sector in Sweden. I am convinced that we at Stockholm University are well prepared for the coming times. ■



*Leif Lindfors, University Director
leif.lindfors@adm.su.se*

More information in English

Paul Parker recently joined the editorial team at University Relations, as content manager for the University's English language website and editor for the new English section of SU-Nytt. He comes to the University from Internationella Engelska Skolan, where he worked as a Project Manager, with responsibility for international development, publicity, media and website management. Paul will be keeping the University's English language website updated with news and information and participating in the development of the new international website, scheduled for release in April 2008.



*paul.parker@eks.su.se
www.su.se/english*

Stockholm University 86th best in world

In this year's ranking of 500 universities throughout the world Stockholm University takes 86th place. Other Swedish universities in the top 100 list include Karolinska Institutet, in 53rd place, Uppsala University in 66th place, and Lund University, in 97th place. Harvard is top of the list of the world's universities, followed by Stanford in second place. The ranking list is published each year by Shanghai Jiao Tong University. The list's criteria include the number of scientific articles published in Nature and Science, as well as the number of Nobel prizes awarded.

Top 100

Rank	Institution
1	Harvard University
2	Stanford University
3	University of California – Berkeley
4	University of Cambridge
5	Massachusetts Inst. Tech. (MIT)
53	Karolinska Institutet
66	Uppsala University
86	Stockholm University
97	Lund University

New leading research areas

During spring this year the Faculties presented their suggestions for revised leading research areas and in early summer the Vice-Chancellor Kåre Bremer defined the University's fifteen research areas. These include nine areas within the Humanities and Social Sciences (which also include the Department of Law) and six within the Faculty of Science. (See pp. 5-7). The Vice-Chancellor spoke in confident terms, "My perception is that our research has a very good standing internationally. One can even say that we lead the field within certain areas of research."

Increase in exchange students

Around five hundred overseas exchange students will be studying at Stockholm University during this autumn term. In addition, a large number of other overseas students, so-called 'Freemovers', have made individual arrangements to study here. During the same period around one hundred students from the University will study with overseas universities, within the terms of established exchange agreements. In addition, a substantial number of Stockholm University students study abroad independently. In recent years the number of exchange students, both incoming and outgoing, has increased.

Reduction in student intake leads to weakened economy



In the first half of this year the University showed a deficit of 37.4 million SEK, equivalent to 2.5 per cent of the University's total assets. Compared with the same period last year these figures are heartening; the deficit was then 52.7 million SEK. The financial results for 2006 showed a surplus of 149 million SEK. The prognosis for the second half of 2007 points towards the University generating a surplus again this year, in the region of 40.5 million SEK. Should the trend continue towards fewer

students applying to the University, and fewer actually completing courses, the possibility exists that state funds will have to be returned.

Start for new Master's programmes

The development of internationally compatible and clearly defined degrees is a central feature of the Bologna model, which came into force in Sweden at the beginning of the second half of the year. Degree programmes have been divided into three levels: undergraduate degrees of three years' duration, an advanced level involving two years' study and resulting in a Master's degree, and a research level of three or four years. Stockholm University is launching several new study programmes in English in connection with the transition to the Bologna model.

Vice-Chancellor travels to Asia and Australia



In August Vice-Chancellor Kåre Bremer led a delegation from Stockholm University to East Asia and Australia. During the trip visits were made to universities in Hong Kong, Guangzhou, Singapore, Brisbane and Tokyo, where new agreements were signed and existing ones renewed.

New centre for tomorrow's mobile telephony launched



The Mobile Life Vinn Excellence Centre has been officially launched. The Centre will combine research into mobile technology and usability with new ways of delivering services to consumers. The Centre is based within the Department of Computer and Systems Sciences at the IT University in Kista, northwest of Stockholm. The

project is a collaboration between the Swedish Institute of Computer Science and the Interactive Institute. Other major contributors taking part in the project include Ericsson, Sony Ericsson, TeliaSonera and Microsoft Research.

Ariel Goobar shares 2007 Gruber Cosmology Prize

Professor of Physics at Stockholm University, Ariel Goobar, is a member of international research group, the Supernova Cosmology Project, which together with researchers from the High-Z Supernova Search Team, were awarded this year's prestigious Gruber Cosmology Prize. The researchers received the prize for the discovery that the expansion of the universe is accelerating.

Time for the University's Research Days

This year's University Research Days will take place between the 17th and the 19th of October. Around sixty researchers, having received their doctorate during the course of the year, will present their research to the general public in popular-scientific terms. This is the ninth year that the Research Days have been held.

Berzelii EXSELENT Center launched

The Berzelii Center EXSELENT was launched during the summer at Stockholm University. The Center will focus on high-level research into the manufacture and application of new micro- and mesoporous materials. The Center will act as a platform for innovative research and commercial development, in close collaboration with partners from industry, including AstraZeneca, Biovitrum, NobelBiocare and Perstorp Specialty Chemicals.

Stockholm Resilience Centre inaugurated

The Stockholm Resilience Centre was inaugurated in May this year at Stockholm University. The Centre, Sweden's largest investment in strategic environmental research so far, is a joint initiative between the University, Stockholm Environment Institute and the Beijer International Institute of Ecological Economics at The Royal Swedish Academy of Sciences.

Pedagogy Prize

The year's Teacher Award goes to Krzysztof Bak and Margareta Ohné. The Department for Scandinavian Languages has been awarded this year's Department Award.

PERSPECTIVES

Driven maniacs – or people who have a life?

There is always an impossibility attached to any attempt to understand a different culture. Years of sedimented common sense have to be accessed, and as ethnographers have long pointed out, things are rarely as they seem. So with all those caveats I now indulge in a naïve commentary on my experiences of the differences between Swedish and British academia.

For a start as many of you will know, in the UK we have very different conditions and relations of production. We have the Research Assessment Exercise (RAE) which controls our every move – even eating and sleeping. Officially it monitors our productivity every 6 years. The system works by both individualising performance and generating competition between people, but also collectivising that production on a departmental scale.

In the most recent round (to be completed in January 2008) individuals are awarded ‘stars’ (yes, just like McDonalds) and then the stars are collectivised. Substantial research money follows highly rated departments. The rules of the game keep changing as many creative subversive strategies develop: double counting, citation circles, buying in international ‘stars’ (at one point it felt like the football league).

The main criteria are publications and research funding. Star publications are expected to be ‘international’, by which read ‘published in US journals’. This US imperialism also operates through publishers. Publishers want textbooks that will sell in the US, but textbooks aren’t valued by the RAE. So we have structural contradictions between assessors and publishers. National research councils, to complicate things even further, prefer research of national significance. Nearly all jobs are based on RAE criteria: at one point we asked, as an appoint-

ing committee, “do we want driven maniacs – or people who have a life?” We went for the driven maniacs – it increased our RAE score, our overall funding, hence less teaching and more time for research.

the state proffers equal opportunities. But I learnt to become highly suspicious of state performatives: ‘we’re equal’, ‘we’re multi-cultural’, ‘were not homophobic’, etc, which seemed to generate their opposite in prac-

.....

But I learnt to become highly suspicious of state performatives: ‘we’re equal’, ‘we’re multi-cultural’...

.....

The collectivising of individual production leads to enormous stresses, in one case a significant reason for the death of a colleague at Manchester who stated in her suicide letter that she didn’t want to let the side down. This is academia as Foucauldian panoptical subject position, so engrained that levels of performance anxiety are constantly high, competition and comparison in-built and the idea of taking time off for lunch or sleeping-in at weekends almost unthinkable.

That’s why I love the idea of the 12 o’clock lunch in Sweden, but also found it hard to do. It represents humanity, it’s also good for academia as people discuss their teaching and research; they also learn about life more generally. I did see lots of stress (around research bids), but not the individualised, competitive kind that seems to pervade every pore of the body of UK academia.

One of the paradoxical outcomes of all this competition is that women have risen to the top in the UK; they are powerful in the social science and humanities disciplines, setting agendas and visible in a way they just don’t appear to be in Sweden, which seems stuck in a 1970s gender hierarchy to me. And it’s a puzzle as to why, especially when

.....

tice. In Britain the state hardly even bothers. But to understand this fully I know I need to reflect more.

I considered my time in Gender Studies to be an absolute privilege, I know I was with very special people who provided so much food for thought that I’ll be chewing for a very long time. ■

BEVERLEY SKEGGS



FOTO: MARI SWARTZ

Beverley Skeggs is Professor of Sociology at Goldsmiths College, University of London. She was visiting Kerstin Hesselgren Professor at The Centre for Gender Studies, Stockholm University during spring term 2007. Under the heading of Perspectives, we invite guest writers to give their views on education and current research from an international perspective.