

Arbetslivets gränser. *Sysselsättning, matchning och barriärer*

MICHAEL TÅHLIN

Inledning

Arbetslivets gränser har dragits om under senare decennier. Att etablera sig på arbetsmarknaden har blivit en alltmer utdragen och besvärlig process, både i Sverige och i många andra länder i västvärlden. Inte minst har ungdomars och utlandsföddas möjligheter försämrats. Detta gäller särskilt dem med låg utbildning och små resurser i andra avseenden, till exempel nedsatt hälsa av olika slag. Två långsiktiga tendenser i arbetslivet kan antas ligga bakom detta (se t.ex. Korpi och Tåhlin 2011 för en mer utförlig diskussion). Den första är det skifte som ägde rum från början av 1970-talet och framåt efter en lång period av positiv ekonomisk utveckling under det första kvartsseket efter andra världskriget. Under vad som brukar beskrivas som välfärdskapitalismens gyllene epok, 1945–1970, kombinerades betydande reallöneökningar för breda befolkningsgrupper med en uthålligt hög efterfrågan på arbetskraft. Sedan dess har det varit ovanligt att inflation och arbetslöshet kunnat hållas på låga nivåer samtidigt, och ofta har inflationsbekämpningen prioriterats. I Sverige hölls arbetslösheten nere längre än i många andra länder, bland annat genom upprepade devalveringar som dock samtidigt bidrog till en mycket svag reallöneutveckling under många år på 1970- och 1980-talen. Ett tydligt makroekonomiskt skifte i Sverige skedde så i samband med den ekonomiska krisen i början av 1990-talet. Före skiftet var arbetslösheten genomgående klart lägre än inflationen, efter skiftet gällde det omvända. Inflationen har nu varit mycket låg i ett par decennier, vilket

har varit gynnsamt för reallönernas utveckling, medan arbetslösheten ännu inte har återvänt till den låga nivå som rådde före 1990-talskrisen. I kölvatt-net av den senaste djupa ekonomiska nedgången under den internationella finanskrisen 2008–2009 steg arbetslösheten ytterligare i Sverige och många andra industriländer.

Den andra långsiktiga tendensen på västvärldens arbetsmarknader är kunskapssamhällets genombrott. Allt fler jobb består av kvalificerade arbetsupp-gifter medan antalet arbeten med låga kvalifikationskrav sjunker. Samtidigt har befolkningens utbildningsnivå stigit dramatiskt. Åtminstone i Sverige, men sannolikt även på annat håll, har utbildningsexpansionen varit ännu snabbare än arbetslivets uppgradering, med en ökande överutbildning som konsekvens. De stora satsningarna på utbildning drivs långtifrån enbart av teknologisk utveckling och därmed sammanhängande förändringar av arbetets innehåll. En viktig drivkraft är också de ökade svårigheterna att hitta arbete. Utbildning ses ofta som den främsta lösningen på problem med arbetslöshet, inte bara av enskilda individer utan även på samhällsnivå. Inte minst inom politiken är det lockande att satsa på utbildning när sysselsätt-ningen viker, eftersom sådana åtgärder ligger inom räckhåll för samhällspl-neringen medan arbetsmarknaden är betydligt svårare att påverka. Mot den bakgrunden är det inte överraskande att människors utbildning stiger mer än utbildningskraven i arbetet. Både det minskade antalet lågkvalificerade jobb och det ökade antalet högutbildade individer kan leda till ökade svårigheter att få fäste i arbetslivet för individer med små resurser att konkurrera med.

Arbetslivets sociala och ekonomiska skiktning kan antas bli starkt påverkad av dessa två stora strukturella omvandlingar. I det här kapitlet ska vi undersöka hur ojämlikheten på arbetsmarknaden har förändrats i Sverige från 1970-talet till år 2010. Vi gör en bred analys där fem dimensioner av ojämlikhet i arbetsvillkor tas upp: kön, ålder, födelseland, utbildning och hälsa. Dessa fem dimensioner har haft olika betydelse under olika delar av den period som analyseras, och dimensionerna har också delvis ändrat karaktär över tiden. De samspelar även med varandra i olika hög grad under perioden. Vi redogör för dessa förändringar i anslutning till att resultaten av undersökningen presenteras i det följande.

De dimensioner av ojämlikhet som vi utgår ifrån tillhör samhällsveten-skapens standardrepertoar för att förstå ekonomisk och social skiktning. Kön, klass och etnicitet är sociologins klassiska uppsättning skiktningssdimensioner. Klass är starkt kopplat till utbildning, som brukar ses som en central resurs för möjligheten till goda arbetsvillkor inklusive ekonomiska belöningar. Hälsa är i hög grad relevant i ett sådant resursperspektiv. I den ekonomiska teorin om humankapital ses både hälsa och utbildning som viktiga grunder för indivi-ders produktiva förmåga, som i sin tur genererar ekonomiska belöningar i

arbetslivet, i form av en relativt låg risk för arbetslöshet och en relativt hög lönenivå givet att man har ett arbete. En skillnad mellan hälsa och utbildning är att hälsan tenderar att förändras under hela livet, efter ungdomstiden oftast till det sämre, medan utbildningsnivån ofta fastställs i början av vuxenlivet med små förändringar därefter. Därmed är hälsa mer ett utfall av arbetsvillkor och andra levnadsförhållanden än vad utbildning är, men det är viktigt att inse att nedsatt hälsa också kan uppstå tidigt i livet och kan då vara en central orsak till andra förhållanden. Inte minst kan möjligheterna att få och behålla ett arbete, och även att genomgå utbildning, vara beroende av ett gott hälsotillstånd. Betydelsen av ålder kan också ses i ljuset av en resursansats eller ett livschans- eller humankapitalperspektiv. Ålder avspeglar bland annat erfarenhet, och därmed inhämtade kunskaper och förvärvade förmågor. Lärande sker inte bara, eller ens huvudsakligen, i skolan utan även i arbetslivet, liksom över livsförloppet i andra avseenden.

Kön och etnicitet skiljer sig från utbildning (eller klass), hälsa och ålder genom att de inte är uppenbart knutna till resurser eller humankapital. Där emot kan de naturligtvis vara korrelerade med resurser i form av kunskaper och erfarenheter, till exempel så att utlandsfödda i början av sin vistelse i det nya landet behärskar den infödda befolkningens språk sämre än de infödda själva. Men kön och etnicitet är inte i sig knutna till resurser som de tre andra dimensionerna av ojämlikhet är, och det är detta som gör att frågor om diskriminering i arbetslivet oftare uppträder i relation till de två förra än till de tre senare.

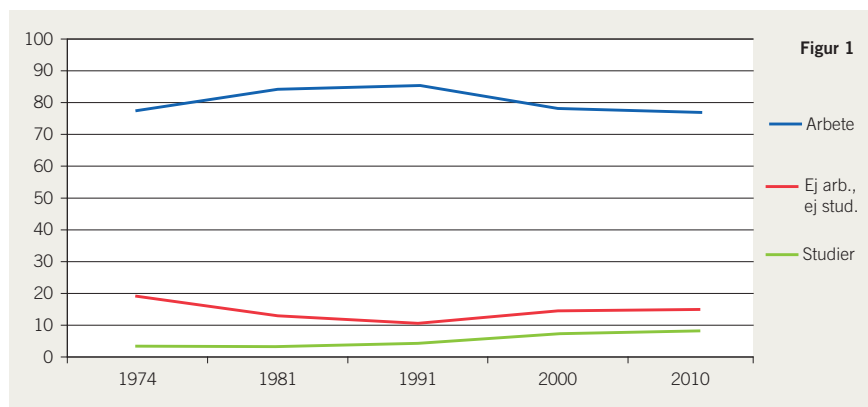
I kapitlet skiljer vi inte mellan olika etniska grupper (eller individer från olika länder) utan endast mellan alla utlandsfödda å ena sidan och i Sverige födda individer å andra sidan. Skälet är att antalet utlandsfödda respondenter i LNU är för litet för att tillåta mer detaljerade distinktioner. Det är naturligtvis en mycket grov indelning att föra alla utlandsfödda till en enda kategori. Inte minst problematiskt är att kategorin delvis byter innebörd under perioden, från en majoritet av arbetskraftsmigranter till en dominerande andel migranter med skyddsbehov (flyktingar). Det är ändå relevant att skilja mellan infödda och utlandsfödda personer i analysen eftersom skillnaderna mellan grupperna, hur grovt definierade de än är, är så stora och har ökat så mycket (till stor del just på grund av den förändrade sammansättningen). Det skulle bli mycket missvisande att analysera hur arbetslivets gränser har utvecklats under senare decennier utan att explicit beakta denna dimension av ojämlikhetens struktur. I kapitel 10 görs dock en betydligt mer detaljerad analys av situationen år 2010 för olika grupper av utlandsfödda personer beroende på födelseland, baserad på specialundersökningen LNU-UF B. Eftersom denna undersökning hittills bara har genomförts vid ett tillfälle, så kan ingen beskrivning av utveckling över tiden ges i kapitlet.

Vi studerar två huvudsakliga typer av utfall i arbetslivet: sysselsättning och matchning. I fråga om sysselsättning undersöker vi främst hur andelen förvärvsarbetande skiljer sig åt efter de fem nyss angivna dimensionerna av ojämlikhet, men även hur andelen studerande och andelen individer som varken förvärvsarbetar eller studerar utvecklas. Matchning avser graden av överensstämmelse mellan individers utbildningsnivå och de krav på utbildning som ställs i deras nuvarande jobb. Genom att analysera hur sysselsättning och matchning har förändrats under senare decennier får vi en bild av hur arbetslivets gränser och sociala skiktning har förskjutits. En beskrivning av de data och indikatorer vi använder ges i ett appendix till detta kapitel.

Kapitlet är disponerat på följande sätt. Först visar vi hur befolkningens sysselsättning har utvecklats från 1970-tal till nutid. Vi övergår sedan till matchningen mellan individers utbildning och jobbens utbildningskrav och redogör för hur utbildningens ekonomiska avkastning sammanhänger med arbetets karaktär. I ett tredje empiriskt avsnitt försöker vi närma oss en förklaring till ungdomars försvagade anknytning till arbetslivet under senare decennier. Kapitlet avslutas med en sammanfattning av de resultat vi presenterat samt en kort diskussion av möjliga slutsatser.

Sysselsättningens utveckling

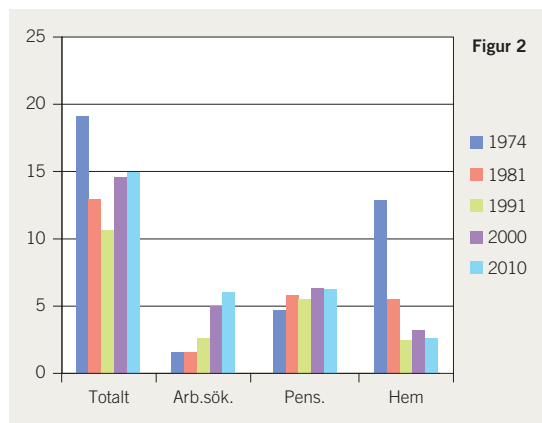
Figur 1 visar utvecklingen av befolkningens sysselsättning, där tre kategorier av aktivitet urskiljs: förvärvsarbete (minst 10 timmar per vecka)¹, studier och annat, där den sistnämnda kategorin omfattar allt utom förvärvsarbete och studier, inklusive men inte enbart arbetslöshet (arbetssökande) och tidig pension.



Figur 1. Sysselsättning bland befolkningen (20-64 år) i Sverige 1974-2010. Procent.

1 Det gör ingen skillnad för de huvudsakliga resultaten om gränsen för arbetstid dras vid 15 eller 20 timmar per vecka i stället för vid 10 timmar.

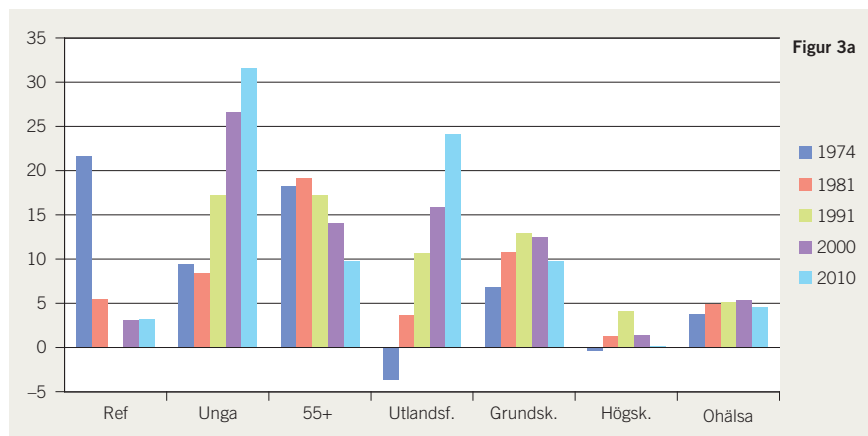
Figur 2. Tre kategorier av individer som varken förvärvsarbetar eller studerar, 1974–2010. Arbetsökande, tidigt pensionerade och hemarbetande. Procent av befolkningen 20–64 år.



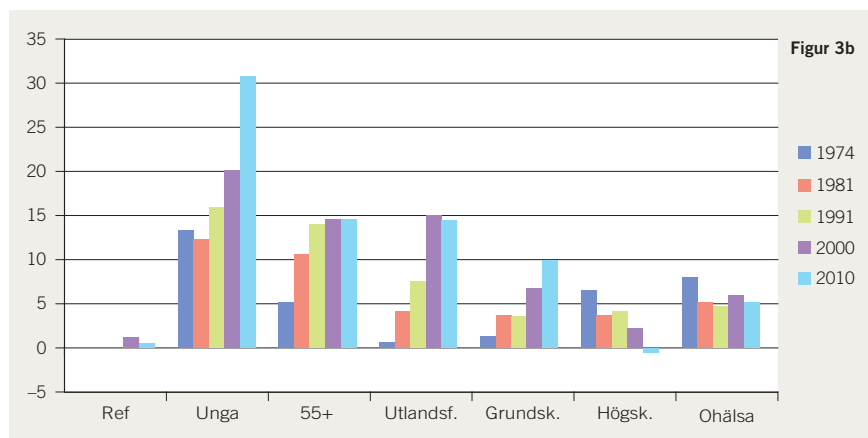
Från 1974 till 1991 steg andelen förvärvsarbetande från 77 till 85 procent, och sjönk sedan påtagligt som en följd av den ekonomiska krisen 1992–93 till 78 procent år 2000. Den djupa nedgången i ekonomin 2008–09 avsatte mindre spår i detta avseende än krisen på 1990-talet. Nedgången i andelen förvärvsarbetande mellan 2000 och 2010 var 1 procentenhet, till 77 procent, alltså samma nivå som vid början av den undersökta perioden (1974). Andelen studerande steg måttligt från 1974 till 1991, från 3 till 4 procent av befolkningen 20–64 år, därefter snabbt under 1990-talet till 7 procent år 2000, och sedan långsammare upp till 8 procent 2010. De individer som varken förvärvsarbetar eller studerar utgjorde vid mitten av 1970-talet tillsammans 19 procent av befolkningen i förvärvsaktiv ålder. Sedan sjönk andelen påtagligt, till 11 procent 1991, innan den steg till 15 procent 2000 och var därefter oförändrad till 2010. Förändringar i fördelningen av denna breda kategori framgår av figur 2.

Minskningen mellan 1974 och 1991 av andelen som varken förvärvsarbetar eller studerar berodde helt och hållet på att andelen hemarbetande sjönk. Denna förändring sammanhängde i sin tur enbart med kvinnors förändrade sysselsättningsmönster (detta framgår ej direkt av figuren). Efter 1991 var det främst andelen arbetsökande som ökade, mest under 1990-talet men även mellan 2000 och 2010. Både andelen tidigt pensionerade och andelen hemarbetande steg något under 1990-talet, men sedan år 2000 är andelen pensionärer konstant och andelen hemarbetande har fallit tillbaka till 1991 års låga nivå.

Sammantaget kan vi säga att det så kallade utanförskapet, om vi med detta menar den kategori av befolkningen som varken förvärvsarbetar eller studerar, ökade på ett klart problematiskt sätt mellan 1991 och 2000, men att situationen därefter tycks ha stabiliserats. Möjligen kan en svag tendens till förbättring skönjas i meningen att en viss förskjutning skett från hemarbetande till arbetsökande i fördelningen mellan de tre kategorierna i figur 2, vilket tyder på att fler kvinnor aktivt har flyttat närmare gränsen till arbetslivet.



Figur 3a. Andelar ej förvärsarbetande 1974–2010 bland kvinnor 20–64 år efter ålder, födelseland, utbildning och hälsotillstånd. Avvikelser i procentenheter gentemot en referenskategori (ref = 30–54 år, infödda, gymnasieutbildade, god hälsa) skattade med multivariata linjära sannolikhetsmodeller.



Figur 3b. Andelar ej förvärsarbetande 1974–2010 bland män 20–64 år efter ålder, födelseland, utbildning och hälsotillstånd. Avvikelser i procentenheter gentemot en referenskategori (ref = 30–54 år, infödda, gymnasieutbildade, god hälsa) skattade med multivariata linjära sannolikhetsmodeller.

Huvudslutsatsen är dock att utanförskapet slutade öka under decenniet mellan år 2000 och 2010. Inte minst mot bakgrund av den nuvarande utdragna lågkonjunkturen i OECD-länderna finns skäl att befara att ökningen kan vara på väg att återkomma.

Den utveckling som beskrivs i figur 1 skiljer sig förstås mellan olika kategorier av befolkningen med avseende på kön, ålder och utbildning. Figurerna 3a och 3b visar hur skillnader mellan olika grupper i andelen förvärsarbetande har förändrats under senare decennier. Utöver demografiskt definierade grupper och utbildningskategorier urskiljs skillnader mellan individer vad gäller hälsotillstånd. Figur 3a visar utvecklingen för kvinnor och figur 3b motsvarande förlopp för män.

Notera att staplarna i figurerna avser andelar av respektive grupp (i relation till referensgruppen) som inte förvärsarbetar, det vill säga höga staplar indikerar relativt låga andelar förvärsarbetande, så att stigande staplar avspeglar sjunkande relativa förvärvsfrekvenser över tiden.

Figur 3a beskriver alltså sysselsättningens utveckling bland kvinnor. Längst till vänster i figuren visas referensgruppens nivåer vid de fem tidpunkterna,

det vill säga hur andelen ej förvärvsarbetande bland medelålders infödda kvinnor med gymnasieutbildning och god hälsa har förändrats under perioden. Vid den första tidpunkten, 1974, befann sig fortfarande en ganska stor andel av dessa kvinnor utanför arbetslivet, drygt 20 procent. Sedan 1980-talet har dock nästan alla kvinnor i denna kategori förvärvsarbetat, och detta gäller även efter de ekonomiska kriserna i början av 1990-talet och slutet av 00-talet. Det innebär att i stort sett hela de nedgångar i sysselsättning som ägt rum i samband med dessa kriser, med delvis varaktiga förluster i arbetskraftsefterfrågan, har skett bland andra grupper av kvinnor.

Den mest dramatiska utvecklingen av andelen förvärvsarbetande kvinnor under perioden har skett efter ålder och födelseland, medan skillnader i förvärvsarbetsgrad efter utbildning och ohälsa har varit betydligt mer stabila.

Unga kvinnor (20–29 år) förvärvsarbetar i mycket mindre utsträckning idag än förut. Sedan 1980-talet har utvecklingen varit dramatisk. 1974 och 1981 skilde bara knappt 10 procentenheter mellan unga och medelålders (30–54 år) kvinnors förvärvsarbetsgrad. Redan före den kraftiga minskningen av arbetskraftsefterfrågan i samband med 1990-talets djupa recession (1992–93) hade skillnaden ökat till drygt 15 procentenheter. År 2000 hade 25-procentsnivån passerats och 2010 hade gapet mellan unga och medelålders vidgats ytterligare, till över 30 procentenheter. Hur har dessa förändringar i förvärvsarbetsgrad fördelats mellan studier och utanförskap? Studier är det klart dominerande alternativet. Mellan 1981 och 1991 steg andelen studerande bland unga kvinnor från 8 till 14 procent, medan andelen som varken förvärvsarbetade eller studerade sjönk från 13 till 9 procent. (Detta framgår inte av figuren.) 1980-talet kan därmed sägas ha avslutat den epok som inletts ett par årtionden tidigare då allt fler kvinnor skiftade fokus från hemliv till arbetsliv (eller studier som förberedelse för förvärvsarbete). Under första delen av 1990-talet kom så den djupa ekonomiska krisen emellan, och under decenniets lopp ökade inte bara andelen studenter utan även andelen utanförstående bland yngre kvinnor kraftigt, till 25 respektive 15 procent. Mellan år 2000 och 2010 fortsatte sedan andelen studerande att stiga påtagligt till 31 procent, medan andelen i utanförskap bara ökade marginellt till 16 procent. Sett över hela den period då andelen förvärvsarbetande bland de unga kvinnorna föll kraftigt, det vill säga från 1980-tal till nutid, har alltså endast cirka en tiondel av nedgången utmynnat i en ökad andel utanförstående och resten – nio tiondelar – i en ökad andel studerande. (Studier kan förstås i sin tur delvis vara dold arbetslöshet, vilket vi återkommer till längre fram i kapitlet.) Det krisdrabbade 1990-talet avviker från denna bild, då ett ökat utanförskap stod för en tredjedel av fallet i förvärvsarbetsgrad.

Utvecklingen för de äldsta (55–64 år) kvinnorna i den del av befolkningen vi undersöker har sett påtagligt annorlunda ut. Fram till 1990-talet hade de

äldre en lägre förvärvsgrad än de unga, men detta förhållande vändes till sin motsats i och med recessionen för 20 år sedan och har sedan dess fortsatt på den vägen. De äldre kvinnornas allt starkare förankring i arbetslivet har överlevt även den senaste recessionen. Detta är något som utmärker inte bara Sverige, som i och för sig har en unikt hög förvärvsaktivitet bland äldre, utan flertalet länder i Europa (se vidare t.ex. le Grand, Szulkin, Tibajev och Tählin 2013, del 3; Tählin 2013b). Dock är den positiva förändringen för de äldre kvinnorna sedan 1990-talets början mindre än den negativa för de yngre.

I likhet med de unga uppvisar utlandsfödda kvinnor en påfallande negativ utveckling av andelen förvärvsarbetande. Denna trend är mycket tydlig under hela perioden från 1974 till 2010, och visar ingen tendens att avstanna under senare tid. Som vi redan framhållit är denna utveckling sannolikt starkt kopplad till den stora förändring av gruppens sammansättning som skett sedan 1970-talet, från en majoritet med god anknytning till arbetslivet redan vid ankomsten till Sverige till en majoritet som invandrat till följd av skyddsbehov, alltså flyktingar. Vi kan inte här bedöma exakt hur mycket av den stora nedgången i utlandsfödda kvinnors förvärvsarbetsgrad som förklaras av skiftet från arbetskrafts- till flyktinginvandring, utan hänvisar till kapitel 10 i denna bok där det framgår att invandringsskäl tydligt samvarierar med sannolikheten att förvärvsarbeta vid den senaste undersökningstidpunkten, år 2010. Men det är inte bara sammansättningen av gruppen utlandsfödda som har förändrats påtagligt; gruppen har också mer än fördubblats i storlek, från under en tiondel till nästan en femtedel av befolkningen 20 till 64 år mellan 1974 och 2010. Detta har rimligen haft en självständig och negativ inverkan på den genomsnittliga förvärvsfrekvensen bland utlandsfödda individer.

Viktiga förändringar har dock inträffat inte bara på individsidan, det vill säga i egenskaper hos (utlandsfödda och infödda) personer, utan även på jobbsidan, det vill säga i egenskaper hos de arbetsuppgifter som ska utföras. Som vi beskriver närmare längre fram i kapitlet har en snabb uppgradering skett av arbetslivets kvalifikationsstruktur, så att allt fler jobb kräver en relativt lång utbildning. Detta har antagligen gjort det svårare för utlandsfödda individer att konkurrera med infödda om jobben, delvis men nog inte främst på grund av skillnader mellan grupperna i utbildningsnivå (som ju för övrigt hålls konstant i analysen som figur 3a baseras på), utan troligen mest på grund av osäkerhet hos arbetsgivarna vid bedömningar av utländska utbildningsmeriter. Dessutom är erfarenhet i arbetet ofta viktigare i mer kvalificerade än i enklare jobb, något som också kan missgynna utlandsfödda personer (liksom ungdomar), åtminstone om erfarenhet i Sverige bedöms som mer värdefull. Slutligen har en ökad andel av alla jobb omfattande sociala inslag, det vill säga kontakter mellan människor, vilket gör att språklig förmåga har blivit viktigare.

Därutöver kan diskriminering av olika slag från arbetsgivarnas sida utan tvivel förklara en del av utlandsfödda individers svårigheter att få arbete. Det är oftast svårt för att inte säga omöjligt att empiriskt fastställa hur stor roll denna faktor spelar, men undersökningar med experimentell metodik visar att diskriminering förekommer. Det har till exempel visat sig att personer med utländskt klingande namn systematiskt missgynnas vid rekrytering till många olika typer av jobb, i Sverige liksom i andra länder (se t.ex. Bursell och le Grand 2012). Att översätta dessa undersökningsresultat till en skattning av hur stor del av gapet mellan utlandsfödda och infödda personers förvärvsarbetsgrad som kan hänföras till diskriminering är som sagt knappast möjligt. Det som kan slås fast är att diskriminering förekommer men att den knappast förklarar hela gapet i sysselsättning gentemot infödda (det räcker med att beakta språksvårigheter bland nyanlända migranter för att inse detta), kanske inte heller merparten.

För unga kvinnor såg vi tidigare att studier är betydligt vanligare än utanförskap som alternativ till förvärvsarbete, och att den helt dominerande delen av fallet i förvärvsfrekvens bland de yngre under senare decennier motsvaras av en uppgång i andelen studerande. För utlandsfödda kvinnor är bilden en annan, vilket inte är överraskande, bland annat mot bakgrund av det naturligt starka sambandet mellan ålder och studier. Samtidigt är det förstås problematiskt att stå vid sidan av såväl arbete som studier. Från 1981 till 1991 steg andelen studerande bland utlandsfödda kvinnor markant, från 6 till 11 procent, medan andelen som varken förvärvsarbetade eller studerade ökade marginellt, från 21 till 22 procent. Under 1990-talet var utvecklingen spegelvänd, inte bara till följd av den ekonomiska krisen i Sverige utan även på grund av stora flyktingströmmar in i landet, främst från kriget på Balkan; andelen studerande steg marginellt till 12 procent år 2000, medan andelen utanför såväl arbete som studier ökade betydligt mer, till 28 procent. Under decenniet därpå, fram till 2010, steg både andelen studerande och andelen utanförstående med tre procentenheter, till 15 respektive 31 procent av alla utlandsfödda kvinnor 20-64 år. För hela perioden av fallande sysselsättning 1981 till 2010 står därmed ett ökat utanförskap för cirka två tredjedelar och en stigande andel studerande för en tredjedel. Det är som sagt en mycket annorlunda fördelning än bland unga kvinnor. Utlandsfödda och yngre kvinnor har dock gemensamt att 1990-talet var särskilt problematiskt, i meningen att utanförskapet då ökade betydligt mer än under andra delar av perioden.

I figur 3b visas motsvarande beskrivning för männens del av hur andelen utan förvärvsarbete har utvecklats i olika befolkningsgrupper mellan 1974 och 2010. Bilden överensstämmer i grova drag med förändringens mönster bland kvinnor, men det finns flera viktiga nyansskillnader. Liksom bland kvinnor uppvisar ungdomar och utlandsfödda de största fallen i förvärvsarbetsgrad

bland männen, och skillnader efter hälsotillstånd är relativt stabila. Men utvecklingen för lågutbildade individer är trendmässigt klart sämre bland män än bland kvinnor. Vidare lyser den stärkta anknytningen till arbetslivet under de senaste decennierna bland de äldre, som var tydlig för kvinnornas del, med sin frånvaro bland männen. Slutligen har situationen för utlandsfödda män inte försämrats efter år 2000, medan utlandsfödda kvinnors förvärvsarbetsfrekvens fortsatt att falla i oförminskad takt under hela perioden.

Referensgruppens andelar utan förvärvsarbete (se längst till vänster i figur 3b) är uppseendeväckande låga, i stort sett vid nollpunkten under hela perioden. För denna grupp, medelålders infödda gymnasieutbildade män med god hälsa, råder alltså nära nog full sysselsättning, och så har läget varit i decennier, trots omfattande strukturomvandlingar och ekonomiska konjunktursvängningar. Detta faktum säger en hel del om arbetsmarknadens skarpa gräns mellan *insiders* och *outsiders* (se t.ex. Lindbeck och Snower 1988, Lindvall och Rueda 2013): det är de senare som får agera buffert när arbetslivet omvandlas. Bilden är liknande för kvinnor, om än inte riktigt lika tydlig. Inte heller bland kvinnor har referensgruppens andel utan arbete rört sig långt från nollpunkten sedan 1970-talet.

Hur har fallet i förvärvsarbetsgrad bland unga och utlandsfödda män motsvarats av förändringar i andelarna studerande och utanförstående? I ungdomarnas fall skiljer sig männens mönster tydligt åt från det vi fann för kvinnor, på så sätt att studier spelar en klart mindre dominerande roll som alternativ verksamhet för de unga männen, även om studier är vanligare än utanförskap även bland män. Mellan 1981 och 1991 steg andelen studerande från 9 till 13 procent, medan andelen som varken förvärvsarbetade eller studerade ökade måttligt, från 5 till 7 procent (framgår ej av figuren). Under 1990-talet fortsatte båda andelarna att stiga, de studerande till 19 procent och de utanförstående till 10 procent. Skillnaden mellan unga män och unga kvinnor är tydligast under det senast undersökta decenniet, år 2000 till 2010, då både andelen studerande och andelen i utanförskap ökade med 5 procentenheter bland männen, till 24 respektive 15 procent (medan utanförskapet bland unga kvinnor endast ökade marginellt; se ovan). Över hela perioden av fallande förvärvsarbetsgrad 1981 till 2010 bland unga män står därmed en stigande andel studerande för drygt sex tiondelar av nedgången i sysselsättning och ett ökat utanförskap för knappt fyra tiondelar. Detta är en avsevärt jämnare fördelning mellan studier och utanförskap än motsvarande bild för de unga kvinnorna. För männen ökade inte heller utanförskapet mest under 1990-talet utan i stället under det senaste decenniet, 2000-2010.

Också bland utlandsfödda står ett ökat utanförskap för en större del av förvärvsarbetets sjunkande andel bland män än bland kvinnor. Mellan 1981 och 1991 steg andelen studerande bland utlandsfödda män marginellt, från

6 till 7 procent, medan andelen som varken förvärvsarbetar eller studerar ökade kraftigt, från 8 till 14 procent. Under 1990-talet ökade båda andelarna markant, de studerande till 11 procent och de utanförstående till 23 procent. Mellan år 2000 och 2010 upphörde båda andelarna att öka; de studerande fortsatte att utgöra 11 procent av alla utlandsfödda män 20–64 år, medan andelen i utanförskap sjönk något, till 21 procent. Över hela perioden 1981 till 2010 står den ökade andelen i studier därmed för en fjärdedel av nedgången i förvärvsarbetsgrad bland utlandsfödda män, och det ökade utanförskapet för tre fjärdedelar (jämfört med två tredjedelar bland utlandsfödda kvinnor).

Vad gäller skillnader mellan utbildningsgrupper i sysselsättningens utveckling bland männen är förändringen störst för de lågutbildade. Män med enbart grundskola (eller folkskola) hade på 1970-talet bara en marginellt lägre förvärvsgrad än gymnasieutbildade män. Gapet har sedan dess vuxit i stort sett kontinuerligt och uppgick år 2010 till cirka 10 procentenheter. Mönstret skiljer sig tydligt åt mellan män och kvinnor. Kvinnorna hade under perioden 1974 till 2000 större skillnader mellan lågutbildade och gymnasieutbildade än vad männen hade, men under senare år har dessa skillnader minskat något. Bland männen gäller alltså det omvända: mindre skillnader i förvärvsarbetsgrad efter utbildning tidigt under perioden, men ett vidgat gap över tiden. År 2010 var gapet i sysselsättning mellan grundskole- och gymnasieutbildade ungefär lika stort bland män som bland kvinnor, cirka 10 procentenheter.

En viktig fråga i anslutning till diskussionen om utanförskap är hur sambandet mellan ohälsa och arbetslivsdeltagande ser ut och hur det förändras. Längst till höger i figur 3b visas skillnaden i sannolikhet att förvärvsarbete mellan män med olika god hälsa. Genomgående finns ett negativt samband, så att individer med ett hälsotillstånd vid genomsnittet i befolkningen har cirka 5 procentenheters lägre sysselsättningsgrad än individer utan hälsoproblem. Skillnaden var något större 1974 än den har varit senare, men har i övrigt varit anmärkningsvärt konstant under hela den undersökta perioden. Arbetslivets gräns avseende hälsokrav tycks därmed knappast ha rört sig på flera decennier. Vi fann tidigare samma bild för kvinnor (se figur 3a). Vi missar dock viktiga nyanser genom denna ganska grova beskrivning. Längre fram i kapitlet gör vi mer detaljerade uppdelningar i olika typer av ohälsa, där vi bland annat skiljer mellan total ohälsa och psykiska besvär, och finner då att vissa tydliga förändringar har skett, åtminstone för vissa grupper av befolkningen. Till exempel har besvär med nedsatt psykiskt välbefinnande fått en större betydelse för ungdomars, särskilt unga kvinnors, förvärvsaktivitet. Men den grovhuggna bilden i figurerna 3a och 3b antyder ändå att arbetslivets hälsomässiga gräns sedd i stort (eller på långt håll) inte har förskjutits på något dramatiskt vis.

Matchning

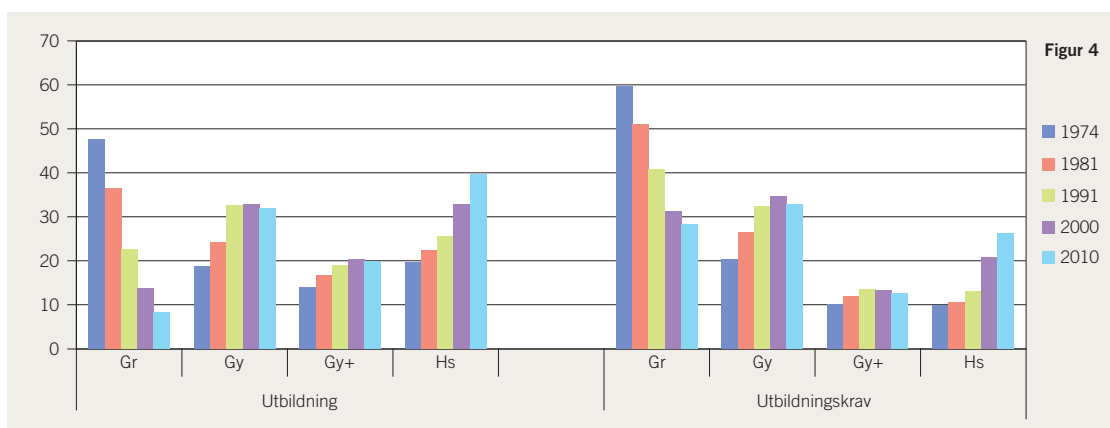
En viktig aspekt på människors arbetsliv är hur anpassningen mellan individens utbildning och jobbets utbildningskrav ser ut. En indikation på betydelsen av en god matchning är att den ekonomiska avkastningen av utbildning är starkt avhängig jobbets krav. För de utbildningsår som överskrider arbetets kravnivå tycks arbetsgivaren betala en relativt låg lönepremie (se till exempel Rubb 2003 för en översikt av denna forskning och Korpi och Tählin 2009 för en analys av svenska data). Detta tyder på att överskjutande utbildning kommer till mycket begränsad användning i arbetet, vilket i sin tur kan leda till att dess eventuella betydelse för livet utanför arbetet också försvagas på längre sikt. Vi har i flera tidigare arbeten (t.ex. le Grand, Szulkin och Tählin 2001, 2004) beskrivit hur matchningen mellan utbildning och arbetets krav har utvecklats i Sverige fram till år 2000. Ett huvudresultat har därvid varit att det är vanligare att individens utbildning överträffar jobbets krav än tvärtom, det vill säga att överutbildning är mer förekommande än underutbildning. Vidare har andelen överutbildade av alla anställda tenderat att stiga över tiden.

I figur 4 visas hur individers utbildning och jobbets utbildningskrav har förändrats från 1974 fram till 2010. Både individ- och jobbsidan är indelade i fyra kategorier: grundskola (0–1 års utbildning över den obligatoriska nivån), gymnasium (2–3 år), gymnasium med påbyggnad (4–5 år) och högskola (6 års utbildning eller mer ovanför obligatorisk nivå).

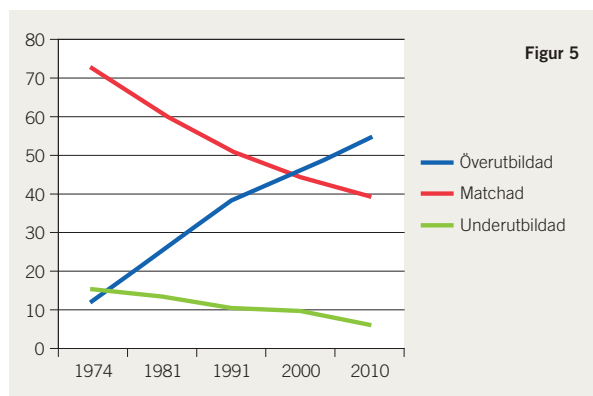
Utbildningens utveckling visas till vänster i figuren, medan utbildningskravens utveckling återges till höger. Flera slutsatser kan dras av figuren. För det första framgår tydligt att individers utbildning i genomsnitt är högre än jobbets krav på utbildning. Vid alla tidpunkter är andelen individer med låg utbildning (Gr) klart lägre än andelen jobb med låga utbildningskrav. På motsvarande sätt är andelen individer med hög utbildning (Hs) klart högre än andelen jobb med höga utbildningskrav. För det andra har denna obalans – i riktning mot ett överskott av utbildning relativt arbetets krav – förstärkts

Figur 4.

Individers utbildning och jobbets utbildningskrav, 1974–2010. Andelar (procent) av alla anställda 20–64 år. Fyra kategorier: 0–1 års utbildning utöver obligatorisk skola (Gr), 2–3 år (Gy), 4–5 år (Gy+) och 6 år eller fler (Hs).



Figur 5. Matchning, överutbildad och underutbildad, 1974–2010. Andelar av alla anställda 20–64 år.

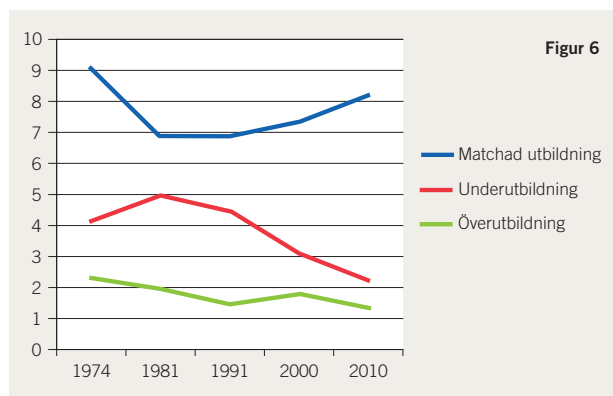


över tiden. Särskilt påtagligt är detta på den lägsta utbildningsnivån, där andelen lågutbildade individer har fallit betydligt mer än andelen enkla jobb. För det tredje ser en kategori – gymnasium, alltså 2–3 års utbildning utöver grundskola – ut att vara i relativt god balans mellan utbud (individer) och efterfrågan (jobb).

Figur 4 ger dock bara aggregerade tal, utan att ange hur anpassningen ser ut på individnivå. Hur matchningen mellan enskilda individer och deras arbeten utvecklats över tiden framgår av figur 5. Vi har delat in alla anställda i tre kategorier, rätt matchade, överutbildade och underutbildade. Kriteriet på god matchning är att den egna utbildningen ligger på samma nivå som det jobb personen innehar. Om den egna utbildningen och jobbet utbildningskrav avviker maximalt ett år från varandra i längd ses personen som rätt matchad med avseende på utbildningsnivå. Individer med minst två års kortare utbildning än vad jobbet kräver ses som underutbildade, medan individer med minst två års längre utbildning än vad jobbet kräver ses som överutbildade.²

Vid den undersökta periodens början, 1974, var de rätt matchade med avseende på utbildningens längd den helt dominerande gruppen av alla anställda. Deras andel har sedan dess fallit undan för undan, till att 2010 omfatta cirka fyra av tio löntagare. Denna nedgång motsvaras av en kraftig uppgång av de överutbildades andel, som under de senaste åren har blivit den största av de tre kategorierna och omfattade 2010 fler än hälften av alla anställda. De underutbildade, slutligen, har legat ganska nära en tiondel av alla löntagare under hela perioden, med en långsamt fallande tendens.

² Figur 5 bygger på två separata trendberäkningar, en för personer födda 1953 eller tidigare och en för personer födda 1954 eller senare, för att hålla isär kohorter med olika längd på den obligatoriska skolan (se vidare avsnittet ovan om data och variabelkonstruktioner). Trenderna för dessa två kategorier är snarlika och deras vägda (efter antalet individer) genomsnitt redovisas i figuren.



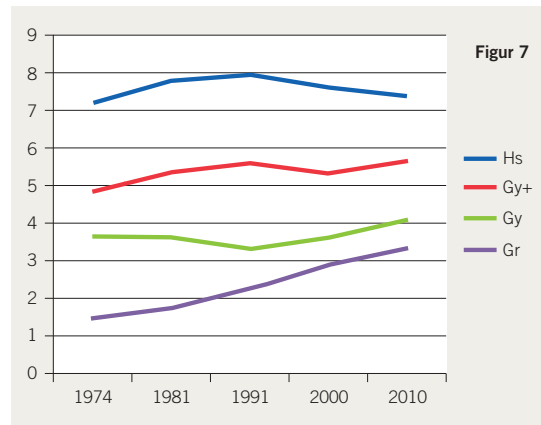
Figur 6. Lönemotstånd efter utbildning beroende på matchningen mellan individens utbildning och arbets utbildningskrav, 1974–2010. Lönepremier i procent per utbildningsår. (Multivariata regressionsanalyser [OLS] med kontroller för kön, erfarenhet och kvadrerad erfarenhet.)

Man skulle kunna invända mot beskrivningen av matchningens utveckling ovan att jobbets karaktär kan ha blivit allt lösare i konturerna i takt med senare decenniers utveckling av arbetsorganisation och teknologi, i riktning mot större individanpassning. Kanske jobbets krav inte kan definieras lika entydigt som tidigare, utan har blivit mer beroende av egenkaperna hos de enskilda individer som innehar dem. I så fall borde en bristande schematisk anpassning mellan utbildning och utbildningskrav vara allt mindre utslagsgivande för arbetets resultat. Ett enkelt sätt att pröva giltigheten i ett sådant resonemang är att se hur sambandet mellan matchning och lönenivå har utvecklats. Om schematiska krav i arbetet har blivit allt mindre relevanta, så borde lönen ha blivit allt mindre beroende av matchningens karaktär. I figur 6 visas hur sambandet utvecklats mellan 1974 och 2010.

Det välkända mönstret med stora skillnader i ekonomisk avkastning av utbildning beroende på anpassningen till arbetets krav framgår tydligt av figuren. Lönepremien för matchad utbildning ligger långt över premien för överskjutande utbildning under hela perioden. Däremellan ligger nivån på den ekonomiska ersättningen för överskjutande arbetskrav (det vill säga, underutbildning). Utvecklingen över tiden av dessa löneskillnader är intressant. Tvärt emot vad som kunde förväntas utifrån resonemanget om alltmer svårdefinierade och flexibla arbetskrav har den ekonomiska betydelsen av en god matchning mellan den egna utbildningen och jobbets utbildningskrav ökat under senare decennier. Detta ger anledning att fästa ytterligare avseende vid den stora och ökade omfattningen av överutbildning.

En annan viktig konsekvens av överutbildning är att den kan påverka arbetslivets gränser. Om antalet individer med en viss högre utbildningsnivå är större än antalet jobb på den kravnivån, så får de individer som blir utan ett väl matchat jobb söka sig neråt i kravhierarkin. Därvid kan de komma att konkurrera ut lägre utbildade individer på den lägre kravnivån som då i

Figur 7. Genomsnittlig utbildning (antal år efter grundskola motsv.) efter arbets utbildningskrav, 1974–2010.



sin tur kan få söka sig neråt. Denna process av förflyttning neråt (bumping down) kan så småningom leda till att vissa lågutbildade individer kan bli utan jobb, trots att antalet jobb på en låg kravnivå egentligen är tillräckligt för att ta emot utbudet av arbetskraft där.

Ett sätt att belysa denna risk för ökad arbetslöshet bland lågutbildade som en konsekvens av överutbildning är att undersöka hur den genomsnittliga utbildningsnivån förändras inom olika nivåer av utbildningskrav i arbetet. En sådan bild visas i figur 7.

Som väntat utifrån den utveckling som beskrevs i anslutning till figur 4 ovan har den största förändringen av genomsnittlig utbildning skett i den kategori av arbeten som har de lägsta formella utbildningskraven. Inströmningen av individer med en utbildning som är klart längre än vad jobbet kräver har lett till en höjning av den genomsnittliga utbildningen från knappt 1,5 år till över 3 år, i en kategori arbeten som egentligen inte kräver någon utbildning alls utöver grundskola. Även på de två mellannivåerna av arbetskrav har den genomsnittliga utbildningen bland jobbinnehavarna stigit, men mindre än på den lägsta nivån. Slutsatsen blir rimligen att det har blivit svårare för individer med låg utbildning att konkurrera om de mindre kvalificerade jobben till följd av det växande överskottet på utbildning.

Ohälsans utveckling bland unga kvinnor och män

Som vi tidigare framhållit är ett gott hälsotillstånd en viktig resurs i livet i allmänhet, och inte minst för möjligheterna att delta aktivt i arbetslivet. Den generella bilden som visades i figurerna 3a och 3b ovan är att skillnader i allmänt hälsotillstånd mellan individer med och utan förvärvsarbete har varit i stort sett konstanta sedan 1970-talet. I det här avsnittet kommer vi att se att bilden bland ungdomar är något avvikande, med tendenser till förstärkta samband mellan hälsa och arbetslivsdeltagande. Detta är intressant mot bakgrund

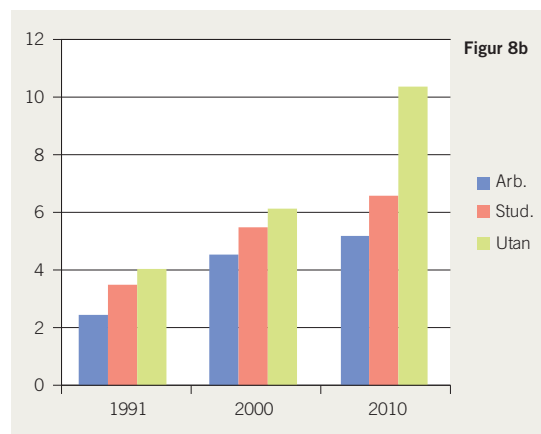
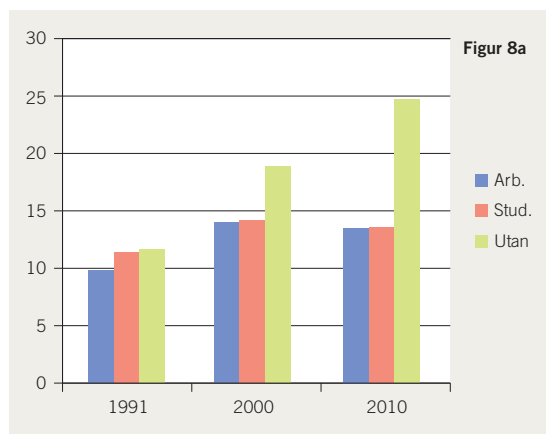
av att ungdomars hälsa har tenderat att försämrans under senare decennier, från tidigt 1990-tal och framåt. Särskilt bekymmersam har utvecklingen varit av yngre kvinnors psykiska ohälsa.

Hälsotillstånd mäts här med hjälp av fyra summerande mått, i sin tur baserade på ett antal indikatorer som mäter symptom på nedsatt hälsa: hjärt-kärl-sjuklighet (exempelvis högt blodtryck); värk (i exempelvis skuldror/axlar, rygg, höfter); nedsatt mentalt välbefinnande (till exempel sömnproblem och depression); och nedsatt fysisk rörlighet (exempelvis svårt att gå i trappor). Dessa fyra kombineras sedan i ett sammanfattande index, där vart och ett av de fyra måtten vägs på grundval av dess samband med ett generellt ohälsoutfall, antalet dagar sjukfrånvaro från arbetet under de senaste 12 månaderna före intervjun på grund av egen sjukdom.³ Resultatet är en skala som anger det sammantagna hälsotillståndet uttryckt som det förväntade antalet sjukdagar per år.

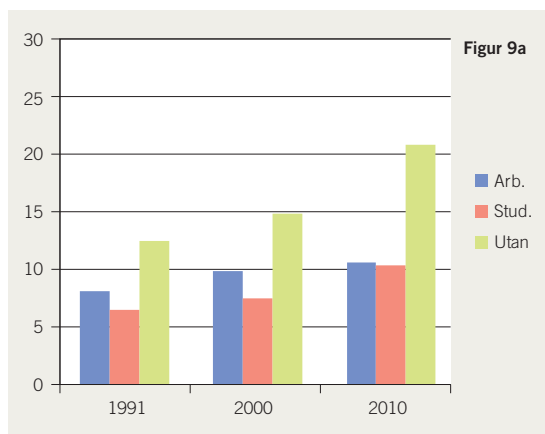
Figurerna 8a och 8b visar den totala respektive den psykiska ohälsans utveckling mellan 1991 och 2010 bland unga kvinnor. Med avseende på sysselsättning skiljer vi mellan tre kategorier: förvärvsarbete, studerande och utanförstående. Som synes har hälsoskillnaderna efter sysselsättning genomgående ökat. Den totala ohälsan bland unga kvinnor som varken förvärvsarbetar eller studerar har fördubblats under perioden (från drygt 10 till cirka 25 förväntade sjukdagar per år). Såväl bland förvärvsarbete som studerande unga kvinnor har försämringen i total ohälsa varit mycket mindre, och helt begränsad till 1990-talet. Utvecklingen av det psykiska hälsotillståndet har sett något annorlunda ut. Även här har den största försämringen skett bland de utanförstående, men skillnaden i utveckling gentemot de förvärvsarbetande och studerande växte märkbart först efter år 2000. Vidare har den psykiska

Figur 8a. Total ohälsa efter sysselsättning bland unga (20–29 år) kvinnor, 1991–2010.

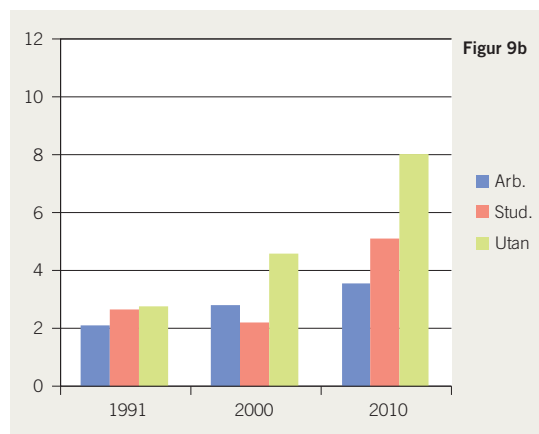
Figur 8b. Psykisk ohälsa efter sysselsättning bland unga (20–29 år) kvinnor, 1991–2010.



3 Indexvikterna estimeras för anställda individer vid en tidpunkt (år 2000). Sedan används samma vikter för alla individer, även ej anställda eller förvärvsarbetande, vid samtliga fem tidpunkter (1974 till 2010).



Figur 9a. Total ohälsa efter sysselsättning bland unga (20–29 år) män, 1991–2010.



Figur 9b. Psykisk ohälsa efter sysselsättning bland unga (20–29 år) män, 1991–2010.

ohälsan tenderat att öka bland unga kvinnor i alla sysselsättningskategorier under hela perioden efter 1991, om än minst bland de förvärvsarbetande.

I figurerna 9a och 9b visas motsvarande utveckling för unga män. Även bland männen har ohälsan bland de utanförstående ökat klart mer än bland de förvärvsarbetande och studerande. Detta gäller både det sammantagna hälsotillståndet och psykiska besvär, men särskilt de senare. En skillnad mellan unga kvinnor och unga män är att gapet i psykisk ohälsa bland de utanförstående gentemot övriga växte tydligt bland männen redan under 1990-talet. Detta sammanhänger med en allmän (oavsett sysselsättning) försämring av den psykiska hälsan bland unga kvinnor mellan 1991 och 2000 och en mer avgränsad (till de utanförstående) försämring bland unga män under samma period. Under de senaste åren, mellan 2000 och 2010, har ökningen av den psykiska ohälsan i stället varit mer avgränsad till de utanförstående bland unga kvinnor och mer allmän bland unga män.

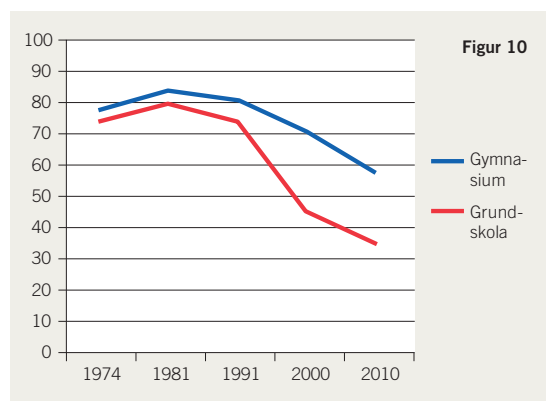
Dessa tendenser avviker från vad vi tidigare fann för alla anställda sammantagna, där arbetets hälsogränser framstod som betydligt mer stabila över tiden. Det är uppenbart att ungdomars sysselsättningsmönster har förändrats mer än för andra grupper, med delvis annorlunda implikationer och kopplingar till andra livsområden. De yngres hälsotillstånd har försämrats påtagligt under de senaste 20 åren, från tidigt 1990-tal och framåt, både i absolut mening (antalet rapporterade symptom på ohälsa, särskilt psykiska besvär) och i relation till andra åldersgrupper (se t.ex. Tåhlin 2013a). Att försämringen i hälsa har varit särskilt stor bland utanförstående unga kvinnor och män, det vill säga bland dem som varken har ett förvärvsarbete eller studerar, understryker vikten av att närmare analysera tänkbara orsaker till förändrade sysselsättningsmönster. I nästa avsnitt gör vi ett försök att förklara den dramatiska nedgången i ungdomars förvärvsarbetsgrad under senare decennier. Därefter är det dags att summera och kortfattat diskutera våra resultat.

Varför har ungdomars anknytning till arbetslivet försvagats?

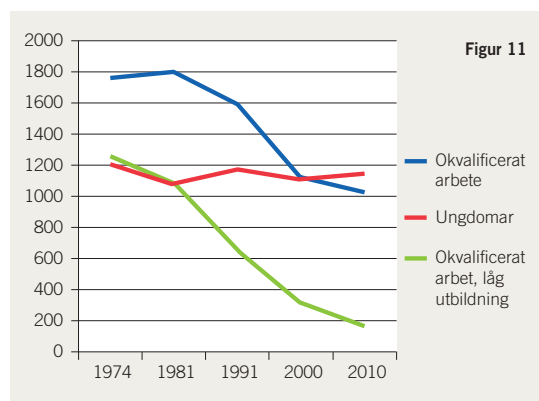
I figur 3a och 3b visade vi att ungdomars anknytning till arbetslivet försvagats under den här observerade perioden. Det har blivit betydligt svårare för ungdomar att etablera sig på arbetsmarknaden och processen har blivit mer utdragen under senare decennier inte bara i Sverige, utan även i många andra OECD-länder, även om det också finns en ganska stor internationell variation i förändringens omfattning (se t.ex. le Grand m.fl. 2013, del 3, för en europeisk jämförelse). Ett antal möjliga förklaringar till utvecklingen har framförts, men dessa har hittills inte prövats empiriskt i någon större omfattning. Diskussionen om bakomliggande orsaker har tenderat att vara mer politisk och ideologisk än baserad på systematiska undersökningar.

Grovt sett kan vi skilja mellan utbuds- och efterfrågeorienterade förklaringar (se t.ex. Smith 2011). På utbudssidan är det främst utbildningens förlängning som kan antas vara en viktig orsak till ungdomars sjunkande arbetslivsdeltagande. Detta är förstås delvis sant per definition, eftersom utbildning och arbete i ganska hög grad är alternativa sysselsättningar. Frågan blir då i vilken utsträckning den förlängda utbildningen är ett frivilligt val från de studerandes sida eller om utbildning snarare är ett andrahandsalternativ vid svårigheter att finna ett arbete. Graden av frivillighet är naturligtvis svår att avgöra och skiljer sig även åt mellan olika individer och grupper. Att nedgången i yngres förvärvsintensitet i flera länder (däribland Sverige) har haft ett hastigt förlopp och varit särskilt brant i samband med kraftiga nedgångar av den ekonomiska konjunkturen pekar inte mot värderingsförändringar (t.ex. ökade preferenser för utbildning eller andra alternativ till arbete) som en trolig huvudorsak. Fallet i andelen förvärvsarbetande har vidare varit störst för de lägst utbildade ungdomarna (se figur 10), vilket också tyder på att utvecklingen främst har drivits från efterfrågesidan, det vill säga att sysselsättningen har fallit mer beroende på att arbetstillfällen saknas än på grund av brist på intresse från arbetskraftens sida. Ytterligare en stark indikation på detta är en samtidig nedgång i de yngres relativa lönenivå. Om en sjunkande förvärvsintensitet bland ungdomar (eller någon annan grupp) i huvudsak vore frivillig, så skulle deras relativlöner ha stigit på grund av otillfredsställd efterfrågan från arbetsgivarna (se t.ex. Autor 2010). Att de i stället har sjunkit tyder på att förändringar på arbetsmarknadens efterfrågesida har varit utslagsgivande, det vill säga efterfrågan på, speciellt lågutbildade, ungdomar på arbetsmarknaden har varit mindre än utbudet.

Varför har då efterfrågan på ungdomars arbetskraft fallit så mycket? Smith (2011, 2012) finner i en analys av den amerikanska arbetsmarknaden att två faktorer varit viktiga: en polarisering av jobbstrukturen och en stigande andel immigranter i arbetslivet. Polariseringen innebär att arbetstillfällen i mitten av löne- och kvalifikationsstrukturen, särskilt jobb för kvalificerade arbetare i



Figur 10. Förvärvsintensitet bland ungdomar (20–29 år) efter utbildning, 1974–2010. Procent.



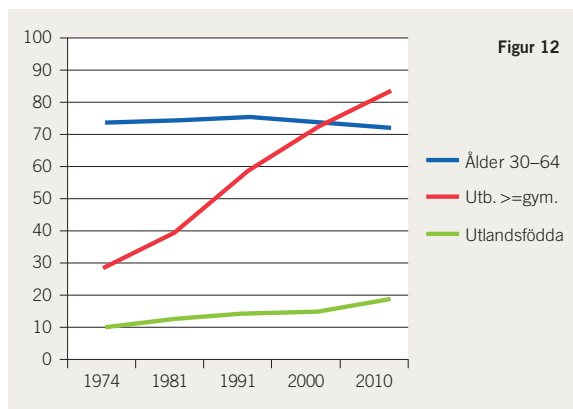
Figur 11. Antal jobb med låga utbildningskrav och antal ungdomar, 1974–2010. Tusental.

tillverkningsindustrin, har minskat påtagligt i antal, medan arbeten i såväl den övre som nedre delen av jobbstrukturen har blivit fler (se Autor 2010 för en översikt av denna litteratur). Detta kan ha lett till att medelålders (och äldre) arbetstagare som förlorat sina arbeten inom krympande delar av ekonomin (till exempel tillverknings) har sökt sig mot en expanderande servicesektor, varvid de kommit att konkurrera med lågutbildade ungdomar om mindre kvalificerade jobb. Den ökade invandringen antas ha haft en liknande effekt: ungdomar möter en allt starkare konkurrens om de arbeten som står till buds.

Vi är tveksamma till dessa förklaringar av olika skäl. Polariseringen av jobbstrukturen, i den mån den verkligen har skett, innebär ju att antalet lågkvalificerade arbeten blir fler, så att resultatet för balansen mellan utbud (antalet individer) och efterfrågan (antalet jobb) blir oklart. Vad gäller konsekvenser av ökad invandring har tidigare studier inte påvisat tydliga negativa effekter på den infödda befolkningens villkor på arbetsmarknaden (se t.ex. Card 2009 för en översikt). Vidare är förstas den amerikanska och svenska kontexten olikartade, inte minst vad gäller immigranternas situation.

Den grundläggande idén att konkurrensen mellan arbetstagare är viktig att beakta vid analyser av sysselsättningen är dock rimlig, vilket vi också framhållit ovan i diskussionen av arbetslivets gränser. Den ökade överutbildningen framstår därvid som en potentiellt betydelsefull faktor. I figur 11 belyser vi hur tillgången på arbetstillfällen för ungdomar har utvecklats med tonvikt på kopplingen till utbildning.

Antalet okvalificerade arbeten (inga eller mycket låga krav på utbildning) har minskat kraftigt sedan 1981, men var ännu 2010 inte mycket mindre än antalet ungdomar i landet. Antalet enkla jobb som innehades av lågutbildade (enbart grundskola eller motsvarande) personer har dock minskat betydligt mer. Därmed kan de minst kvalificerade jobben ändå ha blivit otillgängliga för flertalet lågutbildade ungdomar. Det är intressant att notera att en balanssituation tycks ha rått till och med 1980-talets början men att ett gap hade



Figur 12. Andel av alla okvalificerade arbeten som innehåses av (a) individer 30–64 år, (b) individer med utbildning på gymnasienivå eller högre samt (c) utlandsfödda individer. Procent.

uppstätt redan 1991, före utbrottet av den ekonomiska krisen. Detta gap, det vill säga den uppkomna bristen på lågkvalificerade jobb, kan vara en orsak till att ungdomars sysselsättning hade börjat falla redan 1991 (se figurerna 3a och 3b ovan).

Avslutningsvis jämför vi de nyss berörda möjliga orsakerna till ungdomars ökade svårigheter att konkurrera om arbete, polarisering och invandring, med den ökade överutbildningen, se figur 12. I figuren visas hur sammansättningen bland innehavare av okvalificerade arbeten med avseende på ålder, utbildning och födelseland har utvecklats under perioden. Det framgår tydligt att utbildning är den faktor som har förändrats mest. 1974 var det knappt 30 procent som hade en utbildning på gymnasienivå eller högre. Denna andel hade stigit till över 80 procent 2010. Andelen utlandsfödda bland innehavarna av enkla jobb har också ökat, men inte i tillnärmelsevis samma omfattning. Ålder, slutligen, förefaller vara utan betydelse i sammanhanget.

Sammantaget föreslår vi följande preliminära förklaring till den kraftiga nedgången i förvärvsintensitet bland ungdomar i Sverige under senare decennier. Utvecklingen inleddes mellan 1981 och 1991, det vill säga före den djupa ekonomiska krisen 1992–93, med en kombination av teknologisk utveckling och utbildningsexpansion. Följden blev att antalet arbeten med låga kvalifikationskrav sjönk markant samtidigt som dessa jobb i ökad utsträckning besattes av individer med mer utbildning än vad jobben kräver. Den stigande utbildningen framkallades delvis av den teknologiska utvecklingen men följer därutöver sedan länge en egen dynamik (delvis självförstärkande mellan generationerna) som tenderar att driva fram överutbildning. Mellan 1991 och 2000 tillkom makroekonomiska problem som dramatiskt minskade efterfrågan på arbetskraft, särskilt för okvalificerade jobb och bland dessa särskilt för lågutbildade individer. Åren närmast före 2010 utmärktes också av en djup ekonomisk nedgång. De ekonomiska kriserna har samverkat med den kombination av långsiktig teknologisk utveckling och överutbildning som redan innan 1990-talets

recession hade börjat försvaga ungdomars arbetsmarknad. Särskilt den första recessionen ökade hastigheten i hela förloppet, dels genom att pressa företag och offentlig sektor till arbetsbesparande effektiviseringar som främst drabbade lågproduktiva (okvalificerade) jobb, dels genom att öka de kortsiktiga incitamenten för individer att förlänga sin utbildning som alternativ till arbetslöshet. Politiken följde samma logik, med stora satsningar på utbildning som delvis temporära medel mot den vikande efterfrågan på arbetskraft. På aggregerad nivå resulterade dessa individuellt rationella beslut i ytterligare försvagningar av ungdomars möjligheter i arbetslivet, särskilt för dem med låg utbildning.

Det är viktigt att understryka att det nyss beskrivna skeendet, med undantag av de djupa recessionerna, inte är entydigt eller ens huvudsakligen negativt. Framväxten av kunskapssamhället (eller vilken liknande term man nu väljer att använda) har naturligtvis en rad goda sidor. De positiva konsekvenserna är dock påfallande ojämnt fördelade. Medan vissa kategorier av befolkningen, troligen en majoritet av alla individer, gynnas av de nya möjligheter till ett rikare (i flera bemärkelser) liv som öppnar sig får andra grupper allt svårare att anpassa sig till utvecklingen och riskerar i stället försämrade villkor. Denna ojämlikhet präglar i hög grad även ungdomars förhållanden. Det blir därför mycket missvisande att se de yngre som en enhetlig kategori med gemensamma problem och framtidsutsikter. Den sociala skiktningen bland ungdomarna är redan stor. Om strukturomvandlingens och utbildningsexpansionens karaktär inte kan styras om i utjämnande riktning finns starka skäl att befara att skillnaderna i levnadsvillkor fortsätter att öka.

Slutsatser och diskussion

I det här kapitlet har vi analyserat arbetslivets utveckling mellan 1974 och 2010. Det främsta syftet har varit att undersöka hur ojämlikhet i sysselsättningsvillkor har förändrats under perioden. De dimensioner av ojämlikhet som vi studerat är kön, klass, etnicitet, ålder och hälsotillstånd. Med utgångspunkt i dessa dimensioner av social skiktning har vi beskrivit hur arbetslivets gränser har förskjutits under senare decennier. Den vuxna befolkningens sysselsättningsmönster har förändrats i flera viktiga avseenden och matchningen mellan anställda individers utbildningsnivå och jobbanskrav har bytt karaktär. För vissa grupper har den omvandling som skett varit dramatisk, medan villkoren för andra grupper i stället varit påfallande stabila. I detta avslutande avsnitt vill vi framhålla tre huvudsakliga slutsatser av den beskrivning som getts ovan.

Den första slutsatsen gäller det så kallade utanförskapet storlek. Efter en markant nedgång i andelen av befolkningen 20–64 år som varken förvärvsarbetar eller studerar fram till 1991, till följd av en sjunkande andel

hemarbetande kvinnor, steg andelen utanförstående märkbart under 1990-talet i samband med den ekonomiska krisen i decenniets början. Mellan år 2000 och 2010 har dock den totala andelen utanförstående inte förändrats. Huruvida detta är en tillfällig stabilisering är ännu för tidigt att säga. Den internationellt utbredda ekonomiska avmattningen i spåren av finanskrisen 2008–09 ger anledning att befara att andelen förvärvsarbetande kan bli svår att upprätthålla under de närmaste åren.

Det andra huvudresultatet är den stora förändringen av ungas och utlandsföddas sysselsättningsmönster under senare decennier. Andelen förvärvsarbetande bland unga och utlandsfödda har sjunkit kraftigt, i tydlig kontrast mot medelålders och äldre infödda kvinnors och mäns fortsatt starka förankring i arbetslivet. Även om huvuddelen av nedgången i ungdomars förvärvsarbetsgrad motsvaras av en ökande andel studenter snarare än utanförstående är utvecklingen knappast oproblematiserad. Detta visas bland annat av att ohälsa, inte minst psykiska besvär, tycks spela en allt större roll för ungdomars deltagande i arbetslivet, till skillnad mot den bild av stabila hälsogränser som framträder vad gäller befolkningen i stort. Vidare är sjunkande ungdomslöner ett tydligt tecken på att nedgången i ungas förvärvsfrekvens, liksom uppgången i andelen studerande, till stora delar är ofrivillig. Att inträdet i arbetslivet sker allt senare är en förändring som förtjänar en betydligt mer utförlig analys än den vi kunnat genomföra här. För utlandsfödda är bilden kanske ännu mer problematisk, eftersom ökningen av utanförskap snarare än studier står för huvuddelen av fallet i sysselsättning. För utlandsfödda män, men inte för kvinnor, tycks dock den negativa utvecklingen ha upphört under de senaste åren.

Ett tredje huvudresultat är den fortsatta tydliga tendensen till överutbildning. Flera faktorer pekar mot att detta är en trend som knappast kan avfärdas som skenbar eller oväsentlig. Bland annat tycks den svaga ekonomiska avkastningen av de utbildningsår som skjuter över jobbets krav ha försämrats ytterligare under senare år. En god matchning mellan individens utbildningsnivå och arbetets utbildningskrav ser alltså ut att ha blivit allt viktigare trots utbredda uppfattningar om alltmer flexibla och individuellt anpassade sätt att organisera arbete. Även om utbildning givetvis har stora värden också utanför arbetslivet är det rimligt att anta att kunskaper och förmågor som inte tas tillvara i den dagliga tillvaron så småningom förlorar i kvalitet.

Dessa resultat hänger till väsentlig del samman med varandra. Om utanförskapet ska förhindras att öka och på sikt helst minska i storlek är gränslandet till arbetslivet ett strategiskt centralt område. Ungdomars tid för etablering i arbete är idag antagligen alltför utdragen och osäker. Studier som alternativ till arbete kan många gånger ge positiva resultat men glappet mellan utbildning och arbetsliv är ofta svårt att hantera, och matchningsproblemen ser

ut att ha ökat. Det har sagts många gånger under senare år, men förtjänar att upprepas: trösklarna in i arbete bör bli lägre, inte minst genom en bättre anpassning mellan utbildningssystemet och arbetsmarknaden. Större inslag av yrkesutbildning behövs antagligen, och koncentrationen på högskolans expansion har troligen varit för stark jämfört med utveckling på andra nivåer. Nyttänkande kring lönesättning kan också vara befogat. Att sänka lönegolvet för att underlätta för fler att få fotfäste i arbetslivet är av flera skäl knappast en framkomlig väg, och kan mycket väl göra mer skada än nytta. Men de kombinationer av utbildning och arbete som för närvarande diskuteras på olika håll kanske kan ge en öppning i dessa svårhanterade men viktiga frågor.

Sverige har traditionellt setts som ett land där den institutionella strukturen, med bland annat relativt starka fackföreningar och samordnade förhandlingar om löner och andra villkor, motverkar ojämlikhet mellan starka och svaga grupper på arbetsmarknaden. En allt viktigare skiljelinje går mellan de individer som har en stark förankring i arbetslivet och de som har svårt att etablera sig där, eller mellan vad som brukar kallas insiders och outsiders.⁴ Också gapet i villkor mellan dessa kategorier ses ofta som relativt litet i Sverige (se t.ex. Lindvall och Rueda 2013) medan andra hävdar att institutioner av den svenska typen snarast riskerar att skärpa gränsen mellan de som deltar i arbetslivet och de som inte gör det, bland annat genom relativt höga lönegolv och regler för anställningsskydd som ger företräde till väletablerade grupper (se t.ex. Lindbeck och Snower 1988; Lindbeck 1991). Sannolikt ligger det något i båda perspektiven; kanske är de egentligen två sidor av samma mynt. Utmaningen ligger i att sänka trösklarna till arbete på ett sådant sätt att gränsen blir lättare att passera på väg in men inte ut. Att på så vis lyckas förena jämlikhet och utveckling kommer att kräva stor uppfinningsrikedom, men även detta har tidigare varit en central del av vad som brukar kallas den svenska modellen. En kreativ utveckling av denna modell ligger förhoppningsvis framför oss.

4 En växande litteratur fokuserar på denna skiljelinje i analyser av ojämlikhetens utveckling i OECD-länderna under senare tid, inklusive dess kopplingar till politiska partiernas strategiska vägval i skilda institutionella kontexter (se Emmenegger, Häusermann, Palier och Seelib-Kaiser 2012, för en bred översikt och Lindvall och Rueda 2013 för en analys av svenska riksdagsval från 1994 till 2010 utifrån detta synsätt). Att analysera ungdomars etableringsproblem i arbetslivet med utgångspunkt i en uppdelning av arbetsmarknaden mellan en primär och en sekundär sektor är dock inget nytt (se t.ex. Schröder 1991 om ungdomsarbetslöshet i Sverige i ett historiskt perspektiv).

Referenser

- Autor, D. (2010). *The Polarization of Job Opportunities in the U.S. Labor Market. Implications for Employment and Earnings*. Center for American Progress/The Hamilton Project (Brookings Institution).
- Bursell, M. och le Grand, C. (2012). "Comparing Fictitious and Real Persons: Explaining the Unexplained Ethnic Labor Market Gap from Register Data. A Replication of a Randomized Field Experiment in Sweden", i Bursell, M., *Ethnic Discrimination, Name Change and Labor Market Inequality. Mixed Approaches to Ethnic Exclusion in Sweden*. Doktorsavhandling, Stockholms universitet (Stockholm Studies in Sociology New Series 54).
- Card, D. (2009). "Immigration and inequality", *American Economic Review (Papers and Proceedings)*, 99(2):1–21.
- Emmenegger, P., Häusermann, S., Palier, B. och Seelib-Kaiser, M. (red.). (2012). *The Age of Dualization. The Changing Face of Inequality in Deindustrializing Societies*. Oxford: Oxford University Press.
- le Grand, C., Szulkin, R. och Tählin, M. (2001). "Lönstrukturens förändring i Sverige", i SOU 2001:53 *Välfärd och arbete i arbetslöshetens årtionde*. Kommittén välfärdsbokslut. Fritzell, J., Gähler, M. och Lundberg, O. (red.). Stockholm: Fritzes.
- le Grand, C., Szulkin, R. och Tählin, M. (2004). "Överutbildning eller kompetensbrist? Matchning på den svenska arbetsmarknaden 1974–2000", i Bygren, M., Gähler, M. och Neremo, M. (red.) *Familj och arbete. Vardagsliv i förändring*. Stockholm: SNS Förlag.
- le Grand, C., Szulkin, R., Tibajev, A. och Tählin, M. (2013). *Vid arbetslivets gränser. Sysselsättning, matchning, barriärer 1974-2010*. Underlagsrapport nr 12 till den parlamentariska socialförsäkringsutredningen (www.psfu.se).
- Korpi, T. och Tählin, M. (2009). "Educational Mismatch, Wages, and Wage Growth: Overeducation in Sweden 1974–2000", *Labour Economics*, 16:183–193.
- Korpi, T. och Tählin, M. (2011). "Changing Work-Life Inequality in Sweden: Globalization and Other Causes", i Blossfeld, H.-P., Buchholz, S., Hofäcker, D. och Kolb, K. (red.) *Globalized Labour Markets and Social Inequality in Europe*. Basingstoke: Palgrave Macmillan.
- Lindbeck, A. (1991). "Insider-outsider teorin för sysselsättning och arbetslöshet." *Ekonomisk Debatt*, 2:95–107.
- Lindbeck, A. och Snower, D. J. (1988). *The Insider-Outsider Theory of Employment and Unemployment*. Cambridge, Mass.: MIT Press.
- Lindvall, J. och Rueda, D. (2013). "The Insider-Outsider Dilemma", *British Journal of Political Science*, kommande.
- Rubb, S. 2003. "Overeducation in the Labor Market: A Comment and Re-analysis of a Meta-analysis" *Economics of Education Review*, 22:621–629.
- Schröder, L. (1991). *Springpojkar och sprängbrädor. Om orsaker till och åtgärder mot ungdomars arbetslöshet*. Institutets för social forskning (SOFI) avhandlingsserie nr 18, Stockholms universitet/Ekonomisk-historiska institutionen, Uppsala universitet.
- Smith, C. L. (2011). "Polarization, Immigration, Education: What's Behind the Dramatic Decline in Youth Employment?" Working paper, Federal Reserve Board of Governors.
- Smith, C. L. (2012). "The Impact of Low-skilled Immigration on the Youth Labor Market", *Journal of Labor Economics*, 30:55–89.
- Tählin, M. (2011). "Vertical Differentiation of Work Tasks: Conceptual and Measurement Issues", *Empirical Research in Vocational Education and Training*, 3:55–70.
- Tählin, M. (2013a). *Arbetslivskarriärer bland kvinnor och män i Sverige 1974–2010: Jobbkvalitet, hälsoutveckling och arbetsmarknadsutträde*. Rapport till Pensionsåldersutredningen (S 2011:05). <http://www.sou.gov.se/sb/d/17425/a/213865>
- Tählin, M. (2013b). "Distribution in the Downturn", i Gallie, D. (red.) *Economic Crisis, Quality of Work and Social Integration: The European Experience*. Oxford: Oxford University Press.

Appendix

Data och variabelkonstruktioner

I kapitlet beskrivs utvecklingen av arbetslivet i Sverige från 1974 till 2010 på grundval av data från levnadsnivåundersökningarna, LNU.⁵ Beskrivningen avser genomgående befolkningen mellan 20 och 64 års ålder. Följande variabler är centrala i framställningen.

Sysselsättning. På grundval av information om intervjupersonens sysselsättning under veckan före intervjun tilldelas alla individer en av tre huvudsakliga aktiviteter: Förvärvsarbete, studier samt varken förvärvsarbete eller studerande. Den sistnämnda kategorin delas i sin tur in i tre kategorier: arbetssökande, pensionär samt övriga (i huvudsak hemarbetande). Gränsen för förvärvsarbete dras vid 10 timmar ordinarie eller normal arbetstid per vecka. Indelningen är hierarkisk med arbete överst, sedan studier och därefter varken arbete eller studier. Det innebär att studenter, liksom arbetssökande och förtida pensionärer, som förvärvsarbetar minst 10 timmar per vecka klassificeras som förvärvsarbete, och att arbetssökande och förtida pensionärer utan arbete minst 10 timmar per vecka ses som studerande om de genomgår utbildning vid tiden för intervjun. Även inom gruppen som varken förvärvsarbetar eller studerar är indelningen i olika aktiviteter hierarkisk, med arbetssökande överst, därefter tidig pension och sedan övriga aktiviteter (främst hemarbete).

Ålder. Vi använder genomgående en indelning i tre åldersgrupper: unga (20–29 år), medelålders (30–54 år) och äldre (55–64 år). De äldsta personerna som ingår i beskrivningen är födda 1910 (64 år 1974) och de yngsta är födda 1990 (20 år 2010).

Utlandsfödda. Som utlandsfödda räknas här de respondenter vars båda föräldrar var utländska medborgare när respondenten föddes. Avgränsningen är således inte exakt, men bör ändå rimligt väl fånga distinktionen gentemot infödda. De ”utlandsföddas” andel av alla i befolkningen 20–64 år steg från 8 procent 1974 till 19 procent 2010 (via 10, 13 och 14 procent 1981, 1991 respektive år 2000).

Utbildning. Som grund för att skatta individernas utbildningslängd används svaren på följande fråga i intervjun: ”Hur många år har din sammanlagda skol- och yrkesutbildning på heltid varat? (Från småskolan och uppåt.)” För att erhålla antalet utbildningsår utöver den obligatoriska skolan dras sju år från det totala antalet år för individer födda 1953 eller tidigare, medan nio år dras från det totala antalet år för individer födda 1954 eller

⁵ Data från den första omgången av LNU (1968) används inte i det här kapitlet på grund av att vissa centrala indikatorer saknas, bland annat är intervjufrågorna om arbetets utbildningskrav något annorlunda formulerade än vid LNU 1974 och framåt.

senare. Syftet med gränsen mellan 1953 och 1954 är att skilja mellan individer som gått i den nioåriga grundskolan och dem som gått i äldre skolformer, främst sjuårig folkskola.⁶

Antalet skolår utöver den obligatoriska nivån delas i vissa analyser in i fyra kategorier: 0–1 års post-obligatorisk skolgång, 2–3 år, 4–5 år och 6 eller fler år utöver obligatorisk skola. Dessa fyra kategorier kallar vi grundskola, gymnasium, gymnasium med påbyggnad (eller gymnasium plus) respektive högskola. En jämförelse mellan denna indelning och en mer direkt nivåindelning på basis av respondenternas explicita svar på intervjufrågor om högsta uppnådda utbildningsnivå visar på en god överensstämmelse. Det finns tre huvudsakliga skäl till att välja antalet utbildningsår snarare än angiven högsta utbildningsnivå som grund för vår skattning av utbildningslängd. Det viktigaste skälet är att det är en stor fördel att arbeta med ett direkt mått på antalet utbildningsår, eftersom det påtagligt underlättar en jämförelse med utbildningskraven i arbetet som också anges i antal år (se vidare nedan), och dessa uppgifter tillsammans (individens utbildning och jobbets krav) kan sedan relateras på ett tydligt sätt och i välutvecklade modeller till viktiga utfall av matchning, till exempel lönenivå. Ett ytterligare skäl att välja antal utbildningsår snarare än nivå är att definitionen av utbildningsnivå varierar något mellan olika år, vilket försvårar jämförbarheten över tiden på ett mer komplicerat sätt än den åtskillnad mellan kohorter som beskrevs ovan. Ett tredje skäl är att antalet år är ett mer fingeraderat mått än utbildningsnivå, så att även utbildning som inte lett till en tydlig nivåförändring kan beaktas i analysen; mängden sådan utbildning är långtifrån försumbar.

Utbildningskrav. Arbetets utbildningskrav mäts med följande intervjufrågor: (a) ”Behöver man någon skol- eller yrkesutbildning utöver folk- eller grundskolan i din befattning?” (b) Om ja på (a): ”Ungefär hur många års utbildning utöver folk- eller grundskolan behöver man?” Denna indikator på arbetets utbildningskrav har visat sig ha mycket hög validitet och reliabilitet (se t.ex. Tählin 2011). Överensstämmelsen mellan respondenternas svar på frågorna ovan och arbetsförmedlingens skattningar av utbildningskraven i olika yrken är mycket god (korrelationen är över 0,80). Skälen att använda respondenternas skattning av det antal utbildningsår som krävs i arbetet snarare än externa bedömningar av yrkets utbildningskrav liknar de skäl som angavs ovan i utbildningens fall. Ett ytterligare skäl sammanhänger med skillnaden mellan ett arbete (ett jobb) och ett yrke: arbetet är en mer detaljerad kategori än ett yrke, och ligger närmare de dagliga arbetsuppgifterna. Även

6 Denna gräns är inte exakt eftersom grundskolan infördes gradvis och med regionala variationer, men torde i huvudsak fungera väl. Givet skillnaden mellan grundskolan och den äldre skolan finns anledning att skilja mellan de båda födelseårskategorierna (födda före respektive efter 1953/54) vid vissa trendanalyser, vilket vi också gör nedan.

om överensstämmelsen är hög mellan de olika typerna av information, vilket visas av den starka korrelation som nyss nämndes, kan skillnaden mellan de två typerna (korrelationens residual) antas tala till intervjufrågornas fördel, eftersom respondenternas svar är mer direkt anknutna till den mest relevanta enheten för att bedöma arbetsuppgifternas karaktär, nämligen jobbet (snarare än yrket).

På samma sätt som för utbildning delas utbildningskraven i vissa analyser in i fyra kategorier: 0–1 års utbildningskrav, 2–3 år, 4–5 år, och 6 eller fler år.

Hälsotillstånd. En omfattande och detaljerad intervjufråga om förekomsten av olika symptom på ohälsa ligger till grund för bedömningen av respondentens hälsotillstånd. ”Har du under de senaste tolv månaderna haft någon av följande sjukdomar eller besvär?” Sedan överlämnas ett svarskort till intervjupersonen med en lista på symptom. ”Det här är en lista över våra vanligaste sjukdomar och besvär som sammanställts av medicinska experter.” För vart och ett av cirka 50 symptom markerar respondenten något av tre svar: ”Nej”, ”Ja, lätta besvär”, ”Ja, svåra besvär”. Exempel på besvär är ”Värk i skuldror eller axlar”, ”Magsår”, ”Sömnbesvär”, ”Depression, djup nedstämdhet”, ”Yrsel”, ”Utslag, eksem, psoriasis”, ”Sockersjuka, diabetes”.

I detta kapitel används informationen om symptom på ohälsa så att vi mäter hälsotillstånd med hjälp av fyra summerande mått, i sin tur baserade på ett antal indikatorer som mäter symptom på nedsatt hälsa: (a) hjärt-kärl-sjuklighet (exempelvis högt blodtryck); (b) värk (i exempelvis skuldror/axlar, rygg, höfter); (c) nedsatt mentalt välbefinnande (till exempel sömnproblem och depression); (d) nedsatt fysisk rörlighet (exempelvis svårt att gå i trappor). Dessa fyra kombineras sedan i ett sammanfattande index, där vart och ett av de fyra måtten vägs på grundval av dess samband med ett generellt ohälsoutfall, antalet dagar med sjukfrånvaro under de senaste 12 månaderna före intervjun på grund av egen sjukdom. Indexvikterna estimeras för anställda individer vid en tidpunkt (år 2000). Sedan används samma vikter för alla individer, även ej anställda eller förvärvsarbetande, vid samtliga fem tidpunkter (1974 till 2010).

Vägning. Vid alla empiriska analyser i kapitlet har respondenternas uppgifter vägts så att de sammantagna ska motsvara information om populationen (här befolkningen 20–64 år, antingen som helhet eller i relevanta delgrupper) på ett rättvisande sätt, det vill säga med justering för skillnader i sannolikhet att medverka i undersökningen mellan respondenter med olika demografiska och sociala egenskaper. Vägningens utformning beskrivs närmare i Appendix: Levnadsnivåundersökningen (LNU) i slutet av boken.