

myntstudier

Mynttidskriften på Internet

Nr 2006:1 - mars

www.numismatiskafor forskningsgruppen.su.se



De uppländska folklanden och inskriften REX VPSALIE

Gunnar Redelius

Inledning

En sällsynt myntgrupp har inskriften REX VPSALIE. Två fynd har gjorts i Flasta nära Sko, Uppland, ett i dominikanerklostret i Västerås, ett i Västerhus, Jämtland och ett femte exemplar saknar proveniens (LL VIII:1-3; Elfver 1997, bilaga 3). En typ har centrumfält med bokstaven A, ett annat har en öppen krona och ett tredje ett likarmat kors (fig. 1). På stilistiska grunder har myntgruppen daterats till perioden 1235-1250 och det finns tecken på att mynten utgivits i ett par omgångar eller på olika myntorter, möjligen av olika stampsnidare (Holmberg 1995, 73).

I den här uppsatsen behandlas inskriften från en språklig och historisk utgångspunkt. Den latinska perfektstammen av *rego* ger *rex* som vanligen översätts med kung, men eftersom verbet betyder leda, styra så betyder *rex* också styresman, ledare eller hövding. Ordet *vpsalie* är en förkortning av adjektivet *upsalie-nsis* och därmed betyder inskriften kungen/hövdingen i Uppsala eller kungen/hövdingen över uppsala-området.

I förkristen tid kan *rex* också betyda högste ledare av kulten och därmed måste man vara öppen för att *rex vpsalie* är latinsk form för den hedniska kultens ledare i Gamla Uppsala, det sakrala kungadömet hövding. På språkliga grunder kan man ställa följande hypotes, *rex vpsalie* är en översättning från folkspråket till latin av en titel som för oss är okänd. Innebörden är kungen/hövdingen i Uppsala eller över uppsalaområdet.

Tidigare forskning

Det är inte möjligt att referera forskningen i ämnet Rex

Redaktionellt

Myntstudier utges av Numismatiska Forskningsgruppen (Gunnar Ekströms professur i numismatik och penninghistoria) vid Stockholms Universitet. Ansvarig utgivare är Kenneth Jonsson. Artiklarna kommer enbart att behandla mynt och därmed relaterad information, d. v. s. inte medaljer, sedlar och polletter.

Distribution sker endast i detta elektroniska format (PDF), som alla intresserade själva kan skriva ut på papper. För att skriva ut den laddar man ner filen till sin egen dator. För utskrift krävs Adobe Reader som går att ladda ner gratis från Adobes hemsida: www.adobe.com

Skriv lämpligen ut uppslag som börjar med udda sidor först och vänd därefter sidorna och skriv ut jämna sidor. Efter vikingar har man tidskriften i A5-format. Bilderna blir bäst om man använder en laserskrivare med 1200 punkters upplösning per tum. Äldre nummer kan hämtas från hemsidan (se ovan).

Antalet nr per år varierar. När insända manuskript fyller ut ett nytt nr läggs det ut på hemsidan.

Artiklar kan skickas med e-post till: kenneth.jonsson@ark.su.se eller på diskett till Kenneth Jonsson, Numismatiska Forskningsgruppen, Stockholms Universitet, 106 91 Stockholm. Bilder kan skickas i elektroniskt format (TIFF eller JPEG) eller per post som vi skannar in.

Upsalie på några få rader men som en orientering kan nämnas följande, Nils Ludvig Rasmusson har fäst sig vid inskriftens ålderdomliga karaktär och ser ”namnet Uppsala som en stark realitet för den svenska kungamakten vid 1200-talets mitt.” (Rasmusson 1952, 292 f). Rasmusson kan tänka sig att myntet ifråga kommit till under ”ett fall av verkligt eller fiktivt interregnum” efter upprorsrörelser 1247 eller 1251.

Bengt Thordeman finner med stöd av tidigare forskare att det är ”ej svårt att bakom den anonyma konungen, som myntet återopar, skönja dragen av den Erikska ättens helige stamfader”... (Thordeman 1965, 91) och Rolf Sjöberg kopplar mynten REX VPSALIE till ett mynt med bostäverna VICA(RIUS). ”De leder tankarna, fast från olika utgångspunkter, till Erik den helige. Inte nog med detta, i båda fallen gäller det helgonkonungen i egenskap av *rex perpetuus*. Alla förefaller de dessutom vara präglade av en upprorsrörelse, *rex perpetuus*-tanken hör samman med ett kungalöst tillstånd eller det faktum att den regerande konungen ej erkännes.” (Sjöberg 1986, 6).

Här kan man invända, det fanns inget ”kungalöst tillstånd” från 1234 till 1250 då kung Erik Eriksson avled och det förefaller märkligt att en ”upprorsrörelse” kan prägla mynt. Enligt diplomaten vistades Erik Eriksson huvudsakligen i Västergötland medan Uppland styrdes med fast hand av jarlen Ulf Fase. Ordet ”interregnum” leder tankarna till ett maktvakuum men hur ska man förklara det? Maktkamp vid den här tiden innebar att dräpa



Fig. 1. De tre typerna med inskriften REX VPSALIE. a-b) Kungl. Myntkabinettet, reprofoto; c) Västmanlands läns museum, foto Kenneth Jonsson.

en motståndare eller bränna hans huvudgård inklusive kreatur och folk och det resulterade knappast i något maktvakuum (interregnum). Vad menas med upprorsrörelse? Var det eliternas kamp i en väpnad drabbning eller var det en oppositionsrörelse med folklig förankring ute i bygderna? Gick en budkavle mellan byarna? Förekom agitation på tingsplatserna och i så fall av vem och på vilket sätt? Till sist, varför skulle en lokal maktbävare frammana bilden av en abstrakt figur, föreställningen om en ständigt närvarande kung, en *rex perpetuus*? Vad skulle det ha för mening i den krassa verkligheten där kunglig rätt mer eller mindre satt i spjutstängs ände? Argumentationen blir meningslös om inte begreppen definieras.

Ett påvebrev 1220

Frågan är, hur kan titeln *rex vpsalie* vara gångbar vid mitten av 1200-talet? Svar kan sökas i ett större sammanhang. Den 3 november 1220 skrev påven Honorius III ett brev till Sveriges frejdade kung Johan Sverkersson (DS 186) och det är ofta återopat i den historiska litteraturen (se t.ex. Schück 2005, 105). Brevet börjar med en bisats och texten anspelar på bibelord som handlar om att Gud straffar den som är obehörig att förvalta kyrkan (2 Samuelsboken, 6:4-7).

På grund av att Ussa rörde vid förbundsarken – som förebådade den heliga kyrkan – för att hålla upp densamma då den hotade att falla, slog Herren genast häftigt ner honom. Han visade hur stor vördnad han vill att man ska visa kyrkan, då han så hårt straffade den som rörde vid arken – som var en bild av kyrkan – inte för att dra ner den utan för att lyfta upp den. Detta gjorde han endast av den anledningen att Ussa inte var ägnad för tjänst av det slaget. Därför har vi gripits av sorg i vårt hjärtas innersta...

Med ett direkt tilltal anklagas kung Johan Sverkersson och hans lagmän och stormän (*tu & Principes & Magnates tui*). Meningen är följande: Det har kommit till vår kännedom att ni synnerligen vanvördigt behandlar



Fig. 2. Översiktskarta över folklandsindelningen. (Ambrosiani 1982).

församlingarna och deras angelägenheter (*Ecclesias & res Ecclesiasticas*). Vid vakanser i församlingar under domkyrkan (i texten står endast *Ecclesiam Cathedralem*) tillägnar ni er deras egendom och tillåter inte domkapitlet att tillsätta innehavare. Mot den kanoniska rättsens regler tillsätter ni vem ni vill på tjänsten och överlämnar till denne ring och herdestav (*annulum & baculum pastoralet*). Vissa världsliga domare missaktar också de heliga kanoniska lagarna vid ingående och upplösande av äktenskap och tilltvingar sig också i många andra fall på ett förkastligt sätt biskops rätt, ger och tar ifrån prästerna församlingar när de vill, och utan att beakta att en tjänare står och faller med sin Herre tvingar de klerkerna att finna sig i deras domslut (*Clericos sua iudicia subire compellunt*).

Lokala förhållanden i Uppland

Påven har tydligen varit väl informerad om lokala förhållanden (*quod sicut ad audientiam nostram peruenit*). Kungen och hans stormän har tillsatt kyrkoledare och till dessa överläm-

nat en biskops insignier, ring och herdestav, utan vigning och förordnande av ärkebiskopen. Vissa världsliga domare (*quidam etiam Saeculares Iudices*) har tilltvingat sig biskops rätt, vad det nu innebär. En rimlig tolkning är att de av stormännen tillsatta kyrkoledarna haft en dubbel funktion, dels var de ledare för folklandstingen, dels var några av dem kyrkoledare som avsatte och tillsatte kyrkoherdar och präster. De styrde församlingarna i stället för ärkebiskopen och det gjorde de med stöd av stormännen och tingsmenigheten i respektive folkland. Detta är en teori som får stöd av andra diplom.

Vibydokumentet och folklanden

Det s.k. Vibydokumentet från 1160-talet (DS 51) är bevitnat av bl.a. tre prostar, Johan i Sigtuna, Valter i Enköping och Rickard i Aros, tydligen representanter för de tre folklanden Attundaland, Fjärdhundraland och Tiundaland. Sigtuna var tydligen prostsäte. Sigtuna ligger i Tiundaland och det är naturligt med hänsyn till den nära kontakten med Uppsala,



Fig. 3. Hundaren och skeppslag i Attundaland och södra Roden. "Fördelningen visar att skeppslagen endast i undantagsfall kan vara utbrutna ur innanförliggande hundaren." (Ambrosiani 1982).

men källor från senare tid visar att Sigtuna ändå var administrativt centrum för Attundaland. Frågan är vad titeln *prepositus* betyder vid den här tiden. Ärkebiskop Stefan hade nyligen tillträtt sin befattning och därmed kan man utesluta att han tillsatt personerna ifråga. Tidigare var ärkebiskopen i Lund kyrkans överhuvud och inte heller kan han misstänkas som organisatör av folklanden i Uppland och deras ledare. *Prepositus* betyder också förvaltare och ställföreträdare. Med utgångspunkt från påvebrevet 1220 (DS 186) var prostarna ledare för folklandstingen och

satta att styra över församlingarna (*Ecclesias & res Ecclesiasticas*). Här anar man en ur-gammal princip. Folket valde sina kultiska ledare enligt mönster från förkristen tid och det innebar en lång rad av lokala kyrkoledare (*prepositi*) från den första kristna tiden fram till 1220-talet. Vi kan anta att åtskilliga hade ring och herdestav.

Regelvidriga utnämningar av kyrkans män var inte något ovanligt i Europas länder. Påven Innocentius IV skriver ett varnande brev till Sveriges ärkebiskop och lydbiskopar, daterat Lyon den 7 december 1250 (DS 382), med



Fig. 4. Hundaren och skeppslag i Tiundaland och norra Roden. "Skeppslagsindelningen har här i regel ersatts av en sockeninindelning." (Ambrosiani 1982).

föreskrift att kungen, adeln och allmogen hädanefter icke skulle kalla ärkebiskopar och biskopar. Dessa skall i stället väljas av domkapitlet. Ärkebiskopen varnas med ett målande uttryck för att lyssna till det larmande folkets tillrop (*ad clamorem tumultuantis Populi Regni*).

Folklandens historiska bakgrund har studerats av flera forskare, särskilt av Björn Ambrosiani (fig. 3-4). Han konstaterar inledningsvis att Upplandslagen har mycket preciserade bestämmelser om skatten från varje hundare. Laga ledning innebär fyra skepp från varje hundare. "Dessa skeppsvister skola utgå från

alla tre folkland, lika mycket av ett markland jord som av en stridbar man i fråga om tre skepp; det fjärde skall utgöras efter mantal av bönder och bondsöner, legodrängar och löskekarlar"...

Med hjälp av fornlämningsregistret analyserar Ambrosiani de tre folklandens bebyggelseenheter (gemensamt begrepp för byar och ensamgårdar) och på ett skarpsinnigt sätt rekonstruerar han den ekonomiska bärkraften i varje hundare. I en sammanfattning skriver Ambrosiani följande, "Hundarets och skeppslagets storlek synes vara byggd på i första hand mantalet. Varje enhet, gård, har

ställt en man och hans utrustning, samtidigt som hundaret och skeppslaget har haft kollektivt ansvar för ledungens utgörande.”... ”Antalet bebyggelseenheter med fornlämningar från yngre järnålder visar en förvånansvärd jämnhet inom respektive hundare.”... (Ambrosiani 1982, 80). Den administrativa indelningen synes vara ett resultat av den äldsta beskattningen, ledungen.

På 1240-talet ger källorna en bild av de tre folklandens administrativa betydelse och mynten Rex Upsalie passar väl in i den tidens skattläggning. Det är lätt att övertolka ett litet material men märkvärdigt nog har de tre mynttyperna centrumfält som kan misstänkas motsvara de tre folklanden. En tolkning är följande, den öppna kronan står för Attundaland. Här fanns de kungliga ambitionerna sedan Knut Långes dagar (1229-1234). Sko och Sigtuna var de uppländska folkungarnas maktbas i Håbo härad som tillhör Tiundaland, men rent administrativt var området centrum för de vitala vattenvägarna, Mäljarbygden söderut och hundarena österut, d.v.s. hela Attundland och södra Roden. Bokstaven A står för Aros i Tiundaland och det likarmade korset för Fjärdhundraland. Korset innebär fyrtal och det motsvarar namnet, de fyra hundarens land, och det är också symbol för kyrkans roll i det stora sammanhanget. Efter Knut Långes död 1234 styrde jarlen Ulf Fase över Uppland fram till 1247. Myntgruppen REX VPSALIE har präglats under hans tid. Det framgår av en beskattning i penningar som han införde på 1240-talet.

Två brev av jarlen Ulf Fase 1244

De uppländska folkungarnas inflytande fortsatte efter Knut Långes död 1234. Kombinationen av ledande stormän och lokalbefolkningens stöd var en maktfaktor som var svår att rubba. Jarlen Ulf Fase slog mynt i eget namn (LL IV:A). År 1244 kungjorde jarlen att folket i Tiundaland gått med på en särskild skatt (DS 316). Brevet är utfärdat i Aros (*arusie*) som inte betyder Västerås (en-

ligt SMB 534) utan Östra Aros. Det framgår av innehållet och faktum att ett annat brev i samma fråga (DS 317) är daterat Uppsala (*upsalie*). Ett tredje brev (DS 318) har samma typ av sigill. Tre brev i samma fråga, beskattning av allmogen, är alltså utfärdade i Östra Aros/Uppsala 1244.

Det första brevet (DS 316) säger en del om jarlens maktställning och hans sätt att agera. Han kallar sig anspråksfullt för Ulf av Guds nåd svearnas jarl (*V. dei gratia dux sueorum*). Jarlen kungör att folket i Tiundaland (*populus de Tiundaland*) bevekats att avge ett fromt löfte (*pia devotione*) att herr Björn och hans efterträdare skall mottaga 2 penningar årligen av varje invånare i de tio häradena i en tid då Erik III var kung och Jarler var ärkebiskop (här används en verbal datering som förekommer på senare tiders kyrkklockor ... göts då X var kung och Y var landshövding). Herr Björn var den som skötte förvaltningsområdet Tiundaland (*domino Bero qui tunc tiundie preposituram agebat*). Brevet handlar om en beskattning som folket gått med på och som vi (jarlen) och alla närvarande för en lämplig tid kommit överens om (*a nobis & ab uniuersis pro tempore placitandi causa convenerant*).

Frågan är vad pengarna skulle användas till. Handlade det om att utöka herr Björns prebende, d.v.s. personliga underhåll (enligt SMB 534)? Varför skulle folket i Tiundaland gå med på en sådan pålaga? Några inledande ord tyder på att pengarna inte skulle gå till herr Björn utan till den Heliga Moderns kyrka, till gudstjänsten och till kyrkans prydande och därmed bli ett bestående minne (*ad diuinum pertinent cultum ac sancte matris ecclesie decus amplificant perhennem sortiri memoriam*). Domkyrkan i Gamla Uppsala hade nyss blivit ödelagd av eld och man kan se jarlens agerande som ett sätt att styra resurserna till de uppländska folkungarnas egen statuskyrka, S:ta Maria i Östra Aros (Redelius 2006).

Ärkebiskopen bekräftar

Ärkebiskopen bekräftade överenskommelsen

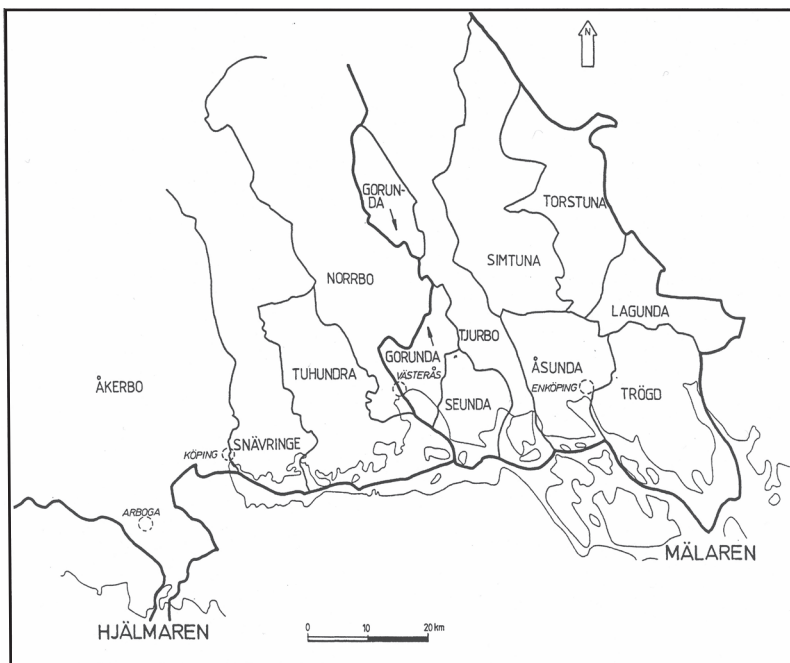


Fig. 5. Hundaren i Fjärdhundraland och Västmanland. "Gränsen går nu mellan Tjurbo och Åsund-Simtuna." (Ambrosiani 1982).

i ett brev av den 10 augusti 1244 (DS 317) till prosten Björn i Tiundaland som han kallar min käre son i Kristus (*Dilecto in christo filio B preposito in Tiundaland*). Här är det kyrkans ledare som talar med pastoralt ansvar till en enskild präst som han säkert kände personligen. Man kan observera att ärkebiskopen använder titeln prost (*prepositus*) och jarlen titeln herr (*dominus* DS 316). Överenskommelsen har gjorts mellan invånarna i Tiundaland och prosten i närvaro av jarlen, den lysande högvälbördige äldste herr Ulf, svearnas jarl (*preclaro principe domino V nobilissimo suecorum duce*).

En slutsats är att jarlen varit närvarande på ett folklandsting där parterna (prosten och folket) levererat önskat resultat. Två penningar årligen fick också prosten Th. i Fjärdhundraland (*preposito de Fyadrundia*). Ärkebiskop Jarler skriver till denne att såväl lekmän som

klerker i detta folkland har beslutat att ge samma understöd som i Tiundaland (DS 318). Även här får man intrycket att överenskommelsen gjorts på ett folklandsting där prosten varit ledare. Ärkebiskopen har haft en underordnad ställning.

En fråga kan ställas. Varför finns inte Attundaland med i bilden? Enligt upplandslagen skulle alla folklanden beskattas lika (se ovan). Kanske dokumentet ifråga har stannat i jarlens ägo och därefter försvunnit, alternativt behövdes ingen bekräftelse av tinget och ärkebiskopen. Jarlen hade fullständig kontroll över sitt eget område, Sigtunabygden.

De här redovisade diplomerna visar på en stark centralmakt med ett fast grepp över folklanden. Inskriften Rex Upsalie betyder de uppländska folklandens hövding och den omsluter centrumfältet i respektive mynt, kronan, korset och bokstaven A, förslagsvis

symboler för de tre folklanden.

Jarlen och jarladömet – *dux & ducatus*

Birgitta Fritz har ingående studerat begreppet jarl och jarladöme och dess förankring i källorna (Fritz 1971, 333 ff). Titeln *dux* förekommer från mitten av 1100-talet fram till 1250-talet. *Dux Suecie eller dux sueorum* var titeln för ledande män i någon stormannaätt och efter Birger jarls tid för den regerande kungens bröder eller söner ”Magnus Birgersson 1266-73, Erik Birgersson 1275 och Erik Magnusson från 1284.” Hertigarna Erik och Valdemar betecknade sig båda som *dux sueorum* efter riksdelen 1310.

Efter en noggrann analys av källor och litteratur skriver Fritz följande: ”En vag uppfattning i litteraturen om jarla(hertig)dömet som något icke-territoriellt har således kunnat underbyggas. Den systematiska genomgången av de säkra notiserna om jarla(hertig)dömet resulterar i en bild av *ducatus* som ett komplex av spridda gods, inkomster och tillgångar i Östsvetige. En sådan uppfattning av jarla(hertig)dömet överensstämmer med sveajarlens (hertigens) titel *dux Suecie* eller *dux sueorum*” (Fritz 1971, 344 ff).

Författaren skriver vidare: ”*Ducatus* såsom det här framträder hade stor likhet med det tidiga svenska kungadömet.” Fritz tolkar ordet *ducatus* som ”ett komplex av gods och inkomster snarare än ett sammanhängande område”... och finner stöd för den tolkningen i Erikskrönikan. Å andra sidan finns det en allmän uppfattning bland historiker att hertigdömet utgjordes av ett bestämt område, framför allt en stor del av Södermanland med Nyköpingshus som centrum. År 1304 uppstod en tvist mellan kung Birger och hertig Erik angående gränsen mellan kungadömet och hertigdömet, dvs. Attundaland och Södermanland. Jarladömet är inte ett enhetligt begrepp. Det genomgick en utveckling under andra hälften av 1200-talet från spridda besittningar till ett bestämt geografiskt område.

På grund av källäget är det okänt hur det

var på jarlen Ulf Fases tid men med stöd av Fritz' kritiska utredning kan man anta att det gamla systemet gällde. Hans jarladöme var av gammal hävd ett splittrat förvaltningsområde inom de tre folklandens ram och han kallade sig själv *dei gratia dux sueorum*, av Guds nåd Svearnas jarl (DS 316). Även hertigarna Erik och Valdemar kallade sig *dux sueorum* i början på 1300-talet och deras förvaltningsområde var en del av Södermanland med Nyköpingshus som ekonomisk bas. Titeln finns alltså i olika geografiska områden och under olika tider och därmed kan begreppet tolkas som ett ämbete, en institution utan geografisk eller etnisk bestämning. Jarlen (hertigen) stod närmast under kungen, han var sveakungens jarl, *dux regis sueorum*. Den tolkningen förklarar varför Ulf Fase kunde kalla sig *dei gratia dux (regis) sueorum*, han var jarlen under svearnas kung av Guds nåd. Begreppet svearnas jarl eller ”sveajarlen” (Fritz) saknar mening.

Jarlen på Skänninge möte

Jarlen Ulf Fase bevakade sitt jarladöme 1247 men efter den tiden finns han inte omnämnd i källorna. Den påvliga legaten Wilhelm av Sabina anlände till Sverige i oktober månad 1247 och den 19 november har han daterat ett brev i Linköping, skrivet till prosten Björn i Uppsala (DS 344). Han bekräftar en årlig beskattning av bönderna i Uppland och omnämner Ulf Fase som den berömde jarlen (*V duce jnclito Sueorum*) vilket visar att denne var i livet vid den tiden. Från den 2 till den 20 december befinner sig Wilhelm i Skänninge och där utfärdas ett dokument som är grundligt behandlat i den kyrkohistoriska litteraturen och i en akademiska avhandling (Donner 1929).

I Skänninge mötes beslut omtalas en närvarande jarl genom vilken detta landskap nästan helt och hålles styrs (*interfuit eciam dux per quem fere totaliter regitur terra illa*). Frågan är om jarlen var Ulf Fase eller den blivande jarlen Birger Magnusson av Bjälboätten. Det beror på om man tolkar ordet terra som land

eller landskap. Donner skriver "Landschaft" eftersom han menar att mötet var starkt bundet till provinsen Östergötland (Donner 1929, 368 f) och den tolkningen är utan tvekan riktig eftersom många lekmän var närvarande, i laga ordning kallade till landsting. Betydelsen detta landskap innebär att *dux* var en lokal makt-havare. Fritz har en annan tolkning. "Någon fastare anknytning till Östergötland kan inte utläsas ur en notis i Skänninge mötes beslut 1248: [...] Att döma av sammanhanget åsyftar *terra* riket snarare än landet Östergötland"... (Fritz 1971, 341 not 3), men det skulle innebära att Birger Magnusson styrkt nästan hela riket innan han blev erkänd jarl i mars 1248 vilket knappast är rimligt (jfr Donner 1929, 369, not 2).

Närvaron av åtskilliga stormän och fem biskopar visar att samlingsen i Skänninge också var ett riksmöte av stor betydelse. Kung Erik Eriksson var icke närvarande, däremot en lokal världslig ledare, tydligen Birger Magnusson av Bjälboätten.

Dux var vid den här tiden den lokala världslige ledaren i Östergötland, Birger Magnusson av Bjälboätten. Ulf Fase kan inte komma ifråga eftersom hans jarladöme var begränsat till Uppland och inte Östergötland (*terra illa*). Donner skriver inledningsvis om de fredsförhandlingar som inledde Skänninge möte och gör följande tolkning (översättning från tyska). – Det var en ödets skickelse att Wilhelms första uppgift i Sverige blev en fredsförhandling och det var något som han inte ogärna ville ägna sig åt eftersom han snarast möjligt måste förvissa sig om kungens gunst. Med apostolisk auktoritet påbjöd han att man skulle lägga ned vapnen (Donner 1929, 363).

Den högste världslige ledaren (*dux*) på Skänninge möte var utan tvekan Birger Magnusson, blivande jarl, men vem var hans motpart i fredsförhandlingarna? Det var de uppländska folkungarna, representerade av ett antal stormän och förmodligen kungasonen Holmger Knutsson. Freden blev kortvarig.

Holmger blev avrättad följande år (1248). – Låt oss återvända till jarlen Ulf Fases domärer.

Biskop eller prepositus med kräkla

I Sigtunalitteraturen finns det många resonemang om ett biskopssäte i Sigtuna. Hur definierar man ett biskopssäte i Sverige före 1164? Räcker det att peka ut en handelsplats eller köpstad av viss betydelse? En biskop som är omnämnd i ett dokument, är det kriterium på ett biskopssäte? Två biskopar med anknytning till Sigtuna är kända, Adalvard och Henrik och en med anknytning till Uppsala, Siward, men därav kan man inte dra slutsatsen att Sigtuna varit biskopssäte. Sigtuna har aldrig haft någon katedral med allt vad det innebär, men däremot kan man räkna med ett antal ambulerande biskopar före 1164 och de var alltid på resande fot för att inviga kyrkor och altaren och undervisa prästbönderna inom ett vidsträckt område. Begreppet biskopssäte i Sigtuna före 1164 är en anakronism, d.v.s. ett fenomen som inte fanns i den tiden.

I Sigtuna Fornhems trädgård har man påträffat en grav med ett kranium och en kräkla av valrosstand och detta fynd har gjorts till föremål för omfattande studier (Tesch 2001). Graven ligger i takdroppet från en stenbyggnad som har funnits på området. Flera forskare har behandlat gravfyndet och alla är överens om att det handlar om en biskop. Frågan är om han var vigd av ärkebiskopen eller vald av folket. I det senare fallet var han en oäkta biskop, tilldelad ring och herdestav av folklandstinget. Det kan inte uteslutas att den döde är en *prepositus* i Sigtuna. Johannes var hans namn på 1160-talet. Omkring år 1220 hette prosten Gaufred och enligt en källa var han knuten till den kungliga kyrkan S:t Per.

Sammanfattning

Fram till mitten av 1200-talet hade de tre folklanden i Uppland var sin ledare som på latin kallades *prepositus*. De var folkvalda ledare för respektive ting men av gammal

tradition tog de sig rätten att styra över församlingarna. Några utrustades med ring och herdestav på samma sätt som en biskop. Någon överlämnade dessa insignier och det var inte ärkebiskopen utan den världslige ledaren, kungen eller jarlen, som i den funktionen hade titeln *rex upsalie*, de uppländska landskapens hövding. Upplänningarna var starkt konservativa. För dem var det obegripligt att ärkebiskopen i Gamla Uppsala skulle bestämma över församlingarna och deras ledare.

På 1240-talet styrde jarlen Ulf Fase över folklandet, i första hand över prostarna och genom dem över tingsmenigheten. Det är okänt om jarlen delade ut någon biskopsvärdighet i form av ring och herdestav men han var enligt källorna prostarnas överhuvud och i den meningen var han *rex upsalie*, folklandens hövding, beskattningens hövding. Jarlen var världslig ledare för kyrkans huvudmän (*prepositi*) och källorna visar att dessa män administrerade en beskattning av Tiundaland och Fjärdhundraland 1244 och sannolikt också Attundaland. De tre mynttyperna REX VP-SALIE har olika mittfält som kan kopplas till var sitt folkland. Inskriften Rex Upsalie står för ett administrativt system med förankring i det förkristna samhället.

Exkurs (nedan): I Sigtuna uppfördes på 1220-talet en storslagen byggnad för prosten Gaufred på nuvarande Fornhemmets tomt. Han förvaltade Attundaland och var därmed en nyckelperson i de uppländska folkungarnas maktutövning. En massiv byggnad av sten påbörjades som ett baptisterium och statusbyggnad samtidigt som S:t Pers kyrka byggdes till med långhus och ett statusbygge i väster. Prosten Gaufred var utrustad med herdestav och han fick sin grav utanför baptisteriets murar.

EXKURS – BAPTISTERIUM OCH STATUSBYGGE I SIGTUNA

En oförklarad ruin

En stengrund på Fornhemmets tomt är betecknats som biskopens kyrka i Sigtuna.

En uppmättningsritning från 1915/1923 är inte skalbestämd och därmed kan man inte bestämma byggnadens storlek, men en jämförelse med en situationsplan (Tesch 2001, 15) gör det möjligt att beräkna byggnadens mått. Originalritningen har rubriken ”Grundmurar till byggnad från 1000-talet”. I väster finns ett rum med inre mått 6,0 x 5,0 m och två trappor. På långsidan mot söder finns en stengrund med inre mått 3,5 x 3,5 m, troligen grunden till ett klocktorn. Dessa disparata byggnadsdelar har av Tesch betecknats som ”domkyrkan i Sigtuna” (Tesch 2001, 14), ”sannolikt den äldsta kyrkan i Mälaronrådet, påbörjad redan i slutet av 1000-talet.” (Tesch 2001, 16).

Den förmodade kyrkan har mycket egenomliga drag (fig. 6). Muren mot väster är minst 3,5 m tjock och muren mot söder är ca 3 m tjock men ingen kyrka under medeltiden har sådana murar, inte heller en sådan plan. De enorma murarna tillhör inte en kyrka utan snarare en borg i liten skala och frågan är vad den haft för betydelse. En teori är att byggnaden var säte för *prepositus* i Attundaland och därmed finner man stöd för tanken att den begravningsmanen med kråkla är en förvaltare av preposituren. Av formen att döma är murarna ett komplement till en annan byggnad, förmodligen en kyrka av trä. Åtskilliga gravar visar att området har använts som kyrkogård. Den historiska utvecklingen torde vara följande: 1) kyrka av trä 2) komplettering av träkyrkan med en liten borg och borgkapell med klocktorn. Det är inte fråga om en försvarsanläggning utan om en statusbyggnad påbörjad på 1220-talet men kanske aldrig fullbordad (se Exkurs, nedan). Existensen av denna byggnad vittnar om att Sigtuna var Attundalands administrativa centrum före 1250, helt naturligt som en följd av stadens speciella förutsättningar. Från Sigtuna behärskade man Mälarens vattenvägar söderut.

Förslag till rekonstruktion

Ruinen på Fornhemmets tomt är hittills inte förklarad. En rekonstruktion av byggnadens

form bygger på följande resonemang (fig. 7). Normalt har en kyrkas murar en bredd av 1,2 m (2 alnar) eller något mera men de här grundmurarna är upp till tre gånger bredare. En mur i ruinen är tydligt bestämd till sin bredd och det är västpartiets mur mot öster, en mur med trappor. Den är 2 m bred och om man lägger den bredden på hela västpartiet så får man överskjutande bredd. Det betyder att grundmurarna har burit upp något mer än väggar, förslagsvis en s.k. löpgång som finns högst upp i borgarnas försvarsmurar. Här är det inte fråga om en skyddad gång för försvar utan en öppen passage som i väster har karaktär av plattform. Man kan föreställa sig att där kunde *prepositus* visa sig för att framföra budskap och välsigna folket. Det är en allmän regel under medeltiden att personer i ledande ställning framträder på ett högre plan än folket (tal från tingshöj, öppning i kyrkmur,

burspråk, rådhustrappa o.s.v.).

Södra muren skjuter fram mot öster och ansluter till en kvadratisk byggnad som sannolikt varit ett klocktorn. Grundmuren mot öster är skarpt avslutad och det innebär att det inte funnits någon fortsättning mot öster. Sten Tesch har en helt annan uppfattning om kyrkans planform (Tesch 2001, 15, 18). Hela grundplanens form tyder på att den har anslutit till en annan byggnad, förslagsvis en kyrka av trä. Den kyrkans form förblir en gissning.

Datering

På stilistiska grunder kan stengrunden dateras till 1220-talet, d.v.s. den tid då S:t Pers kyrka byggdes ut mot väster med långhusmurar och ett västverk (se nedan, jfr Redelius 1975, 66). Trapporna i S:t Per och Fornhemmets ruingrund är byggda med samma teknik. Båda ruinerna har trappsteg av föga bearbetade ste-

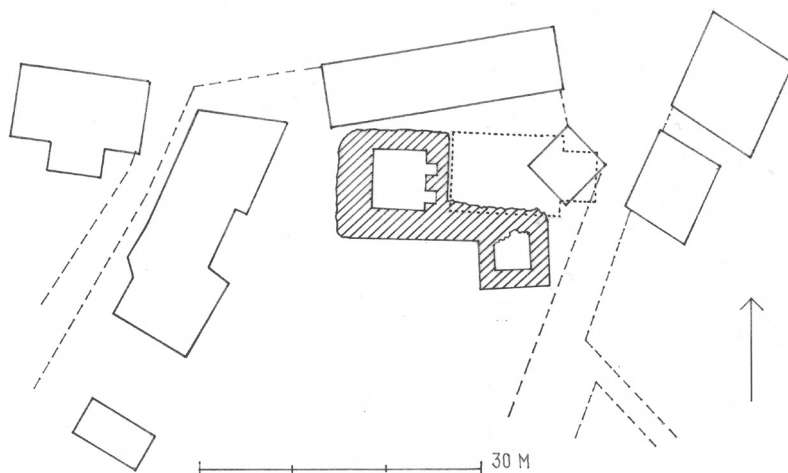


Fig. 6. Situationsplan över Fornhemmets tomt (Sigtuna Museum). Ritning av författaren (jfr Tesch 2001, 15). Ruinens form tyder på att stenbyggnaden har kompletterat en äldre kyrka av trä.

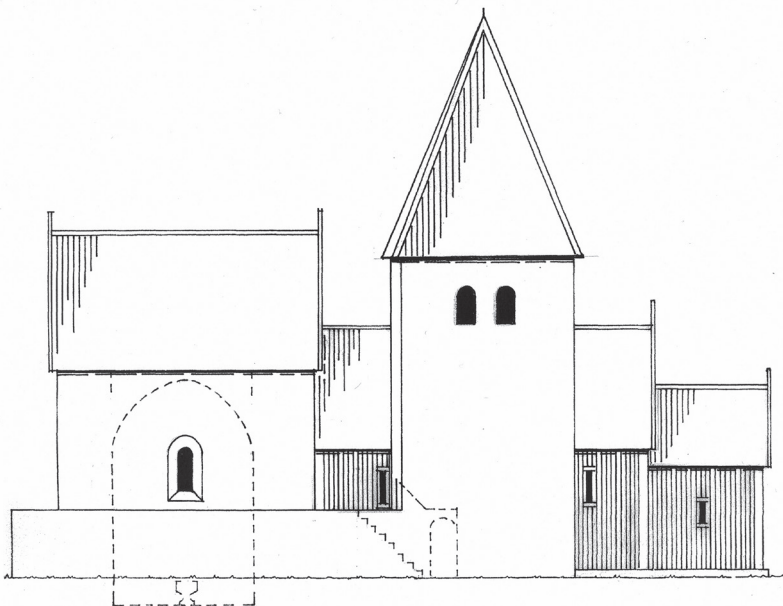


Fig. 7. Författarens förslag till rekonstruktion av träkyrka och stenbyggnad på Fornhemmets tomt (Museets trädgård), kv. Gertrud i Sigtuna. Byggnaden är uppförd på 1220-talet som ett baptisterium i anslutning till en äldre kyrka vars form är okänd. Det är mycket osäkert om bygget blev fullbordat.

nar och huggen sten i omfattningarna och man kan lätt inse att en och samma byggnadshytta har arbetat med dessa två storslagna projekt. Här fanns en organisation med stora resurser, en byggnadsledning och ett stort arbetslag som körde fram sten, rörde kalkbruk och timrade byggnadsställningar under lång tid. Ett gemensamt drag för båda projekten är de höga ambitionerna och de massiva stenmassorna. Byggherre var ett antal stormän, de uppländska folkungarna (Redelius 2006).

Frågan är, vad har byggnaden i Fornhemmets trädgård haft för betydelse? Sten Tesch använder många termer för att förklara det hela: "en krypta", "en läktare, en emporvåning", "ett västtorn" (Tesch 2001, 18), "gravkyrka för byggherren" (Tesch 2001, 19).

Författaren jämför "den förmodade kryptan" med kryptan i Skara gamla domkyrka och en motsvarande anläggning i Sverkersgården nära Alvastra. Dessa underjordiska rum är båda belägna i öster och inte i väster och därmed är jämförelsen inte övertygande.

Funktion och konstruktion

Med hänsyn till byggnadstiden kan man påstå att Fornhemmets stenmurar är rester av ett baptisterium, ett doprum. När S:t Pers kyrka byggdes ut på 1220-talet (se nedan) hamnade den gamla dopfontens podium under västverkets murar och därmed var den episkopala dopfunktionen (utövad av *prepositus*) överspelad. Den måste ersättas med en ny

och det resulterade i en mycket anspråksfull byggnad som ett komplement till den gamla träkyrkan på Fornhemmets tomt. Golvet lades ca en meter lägre än markplanet och man kan spekulera i om det haft någon betydelse. Byggmästaren har kanske haft en förebild eller också har byggherren haft teologiska motive-ringar (dopgrav?). Baptisteriet blev också en statusbyggnad för folklandets prepositus men ingen vet om projektet blev fullbordat.

Två detaljer är värda att uppmärksamma. I ruingrunden har man påträffat ett fragment av en dopfont av hög kvalitet, rikt skulpterat, och man kan förmoda att stycket tillhör den dopfont som stått i rummets mitt. Fyndet gjordes 1923 (Tesch 2001, 17). Den andra detaljen är byggnadens enormt tjocka murar (2 m). Varför har man gjort så? Det finns ett svar, man hade planer på att bygga valv precis som man gjorde i S:t Per och man insåg att det behövdes extra kraftiga murar för att kompensera valvets sidotryck. I centraltornet i S:t Per byggdes ett valv av gråsten och det var en mycket djärv konstruktion för sin tid. Ett planerat valv i baptisteriet var ännu djärvare och det vittnar ytterligare om byggnadshyttans höga ambitioner och stora resurser ifråga om material och teknik.

Mannen med kräklan

Vi kan återvända till frågan: vem är biskopen i museets trädgård? Forskarlaget i ämnet har redovisat ett omfattande referensmaterial men har inte lyckats komma med några säkra slutsatser. En författare sammanfattar, ”Om resultaten summeras utifrån vad som framkommit vid undersökningarna av graven framträder en biskop som haft enklast tänkbara utrustning med sig i graven men med föremål som ändå visar på hans höga kyrkliga status, biskopskräklan och silverkorset på klädedräkten.” (Lena Holmquist Olausson, Tesch 2001, 55). Den dödes ålder har uppskattats till 35-45 år (Sabine Sten och Marie Marqvard, Tesch 2001, 59). Säkra dateringar av gravfyndet saknas.

Med hänsyn till dateringen av byggnaden (1220-talet) är det lätt att identifiera den döde mannen med en kräkla. Hans namn är Gau-fred, känd som prost i den gamla kungskyrkan S:t Per. Som en biskops jämlike skickades han till Rom 1219 eller 1220 för att förhandla tillsammans med biskop Bengt i Skara (senast redovisat av Schück 2005, 102 ff) och han återvände tillsammans med två bröder av den nyligen grundade dominikanorden. Han var de uppländska folkungarnas *prepositus* i Sigtuna, ung (kanske 20 år), energisk och språkkunnig. Att döma av skelettundersökningen dog han i 40-årsåldern, vilket innebär 1240-talet, och därmed var han den siste Sigtunaprosten i de uppländska folkungarnas krets. Efter slaget vid Sparrsätra 1247 var deras makt bruten.

S:t Pers kyrkas västparti

I S:t Pers kyrkas västparti har man påträffat en rektangulär yta med en stenpackning, däremot inga grundmurar till ett brett västtorn. Arkitekturen skulle ha varit fulländad med ett brett torn i väster men tydligen har det aldrig blivit byggt. Under medeltiden fanns dopfunten vanligen i kyrkans västparti. Stenpackningen är förmodligen rester av ett golv i en träbyggnad för dopfolket (fig. 8).

Vid de arkeologiska undersökningarna 1971-1972 påträffades ett fundament. Under tröskeln till tornkammaren finns en rund stenpackning som torde vara underlag för en dopfont (Redelius 1975, 45). Det innebär att S:t Per var dopkyrka och det är knappast förvånande. Den spektakulära återkröningen (Redelius 2006) ägde rum framför allt under påsken och det var också dopets, det nya livets stora högtid. Vi kan anta att skaror av dopkandidater samlades i kyrkans västparti och att dopfunten fanns framför en träbyggnad med en stor portal som öppnade sig mot långhuset som var en öppen plats. Även här (jfr Redelius 2006) kunde menigheten bevittna ett dramatiskt skådespel. Kandidaterna (vitklädda?) avsvor sig djävulen, smordes med olja, avgav löften och välsignades med handpåläggning.

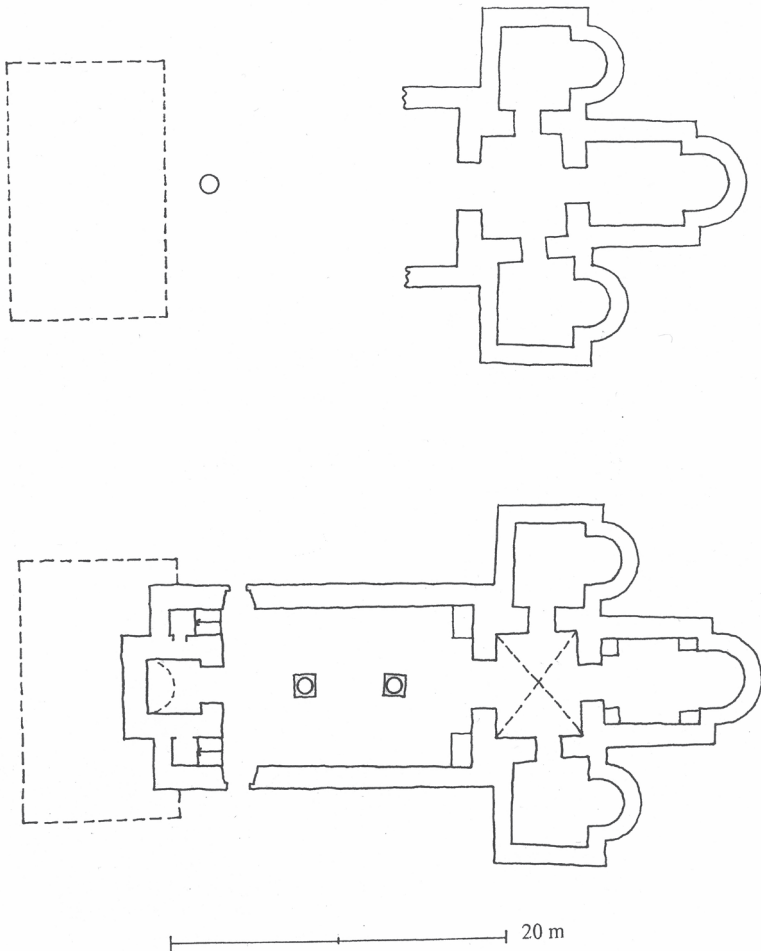


Fig. 8. Ovan, plan av S:t Pers kyrka ca 1190-1230. Tolkning: Det fanns inget behov av långhus eftersom kungens och biskopens framträdande skedde inför stora folkskaror i det fria. I väster finns spår av en stenpackning som förslagsvis varit golv i en träbyggnad. Platsen för dopfunten är känd. Dopet skedde i det fria.

Nedan, plan av S:t Pers kyrka i sin nuvarande form. Omkring 1230 byggdes långhusets murar och ett s.k. västverk i väster. Det finns många tecken på att denna ombyggnad aldrig blev fullbordad.

Det uppvärmda dopvattnet ångade i den kyliga vårvintern och dopljusen lyste i dunklet som ett tecken på ett nytt liv i Kristus.

För vanligt folk var kyrkan en skådeplats för kungens framträdanden under spektakulära och dramatiska former, men få begrep vad det handlade om, nämligen att stärka den världsliga makten genom förening med den världsvida kyrkan. S:t Pers kyrka kan ses som ett monument över kung Inge den äldres regering då svearna gjordes till kristna. Kyrkan tycks vittna om Hervarsagans ord: ”Inge var då länge kung och vänsäll och väl kristen”. (Ahnlund 1945, 317).

De stora kyrkorna i Sigtuna (S:t Per och S:t Olov) var skapade för de kyrkliga festerna under äldre medeltid (Tesch 2001, 30 ff) och



Fig. 9. Västpartiet i S:t Pers kyrka är utformat som s.k. västverk omkring 1230 men byggmästaren har inte förstått meningen med det hela. Byggherren Knut Långe har beordrat ett statusbygge av en sort som finns i Visby. Hans sigillring har en bild av lamm med kors, en gotländsk symbol.

närvaron av kung och biskop gav en oerhörd glans åt staden (jfr Hallencreutz, Tesch 2001, 101). Sigtuna med omland levde upp under de kyrkliga festdagarna, men däremellan var det ganska tomt på folk och det betyder att vardagslivet med handel och hantverk är föga framträdande. Sigtuna har haft en unik roll i den svenska historien (Tesch 1998, 257 ff, Tesch 2001, 21 ff).

Kompletterande kyrkobygge

I väster har S:t Pers kyrka två parallella trappor som leder upp till en liten tornkammare (fig. 9). Det är en konstruktion som kallas västverk och förebilderna finns i romanska katedraler i Västeuropa. Meningen var att en världslig härskare med sitt följe skulle ta plats i den övre tornkammaren och delta i mässan från en upphöjd position och det fenomenet spred sig till stadskulturen i större städer. De förnämsta borgarna skred upp för trapporna och tog plats under ceremoniella former. Västverk av den typen finns i Visbykyrkorna Maria, i S:t Olof och Drotten. Mariakyrkans västverk dateras till 1220-talet.

På det svenska fastlandet har det aldrig funnits några riktiga västverk. Västpartiet i S:t Per i Sigtuna är ett undantag, närmast ett försök att bygga västverk efter gotländska förebilder men byggmästaren har inte förstått själva idén med det hela. Trapporna är orimligt höga och breda och den övre tornkammaren är alldeles för mörk och trång för en världslig härskare med sitt följe. Byggmästaren har fått klara direktiv av en byggherre men han har inte lyckats med uppgiften. Det förefaller orimligt att västverket någonsin använts som det var tänkt.

Vem beställde det omöjliga statusbygget? Det måste vara någon ur den högsta samhällsklassen, en storman i de uppländska folkungarnas krets, kanske den störste av dem alla, nämligen Knut Långe från Sko. Västverket i S:t Per kan i så fall dateras till tiden omkring 1230 och är därmed ett vittnesbörd om folkungarnas inflytande i Sigtuna vid denna

tid. Vid de arkeologiska undersökningarna 1972 påträffades en bräda i den västra tornkammaren. Det var en rest av det formvirke som burit upp valvet. Existerande årsringar (128 st.) har daterats till tiden 1084-1211. De yttersta årsringarna saknas men de kan uppskattas till ett drygt tiotal (Bråthen 2004) och det innebär att brädans virke har fällt på 1220-talet och därmed kan bygget dateras till Knut Långes tid. Dateringen bekräftar antagandet att den gamla kungskyrkan fick en renässans under de uppländska folkungarnas tid.

Under mer än hundra år var S:t Pers kyrka en halvfärdig statusbyggnad men omkring 1230 byggdes inte bara västverket utan även långhusmurarna plus valv i centraltornet och i koret. Det förstnämnda finns kvar och det sistnämnda finns redovisat på en gammal teckning (Redelius 1975, 55). Två överdimensionerade kolonner visar att man hade planer på att bygga valv i långhuset men ingenting talar för att det projektet blev genomfört. Efter 1250 var de uppländska folkungarnas tid ute.

Källor

DS, *Diplomatarium Suecanum I*. Stockholm 1829. – Gunnel Eriksson, f.d. lektor i Enköping, har vänligen översatt hela påvebrevet nr 186. Tack.

SMB, *De svenska medeltidsbrev i Svenskt diplomatariums huvudkartotek*, version 2 (databas).

Litteratur

Ahnlund 1945, Nils Ahnlund, Vreta klostrets äldsta donatorer. *Historisk Tidskrift* 65, 1945.

Ambrosiani 1982, Björn Ambrosiani, Hundare, skeppslag och fornlämningar. *Bebyggelsehistorisk tidskrift, Äldre historisk indelning* 4:1982. – Författaren har vänligen medgivit att folklandskartorna åter publiceras. Tack.

Bråthen 2004, Alf Bråthen, *Dendrokronologisk undersökning, S:t Pers kyrkoruin*. Brev till författaren 2004.11.25

Donner 1929, Gustav Adolf Donner, *Kardinal*

Wilhelm von Sabina. Bischof von Modena 1222-1234. Päpstlicher Legat in den nordischen Ländern (d 1251), Helsingfors 1929.

Elfver 1997, Frédéric Elfver, *Den svenska fastlandsmyntningen 1150-1250. En studie av lösfynden*. B-uppsats i arkeologi, Stockholms universitet, vt 1997.

Fritz 1971, Birgitta Fritz, Jarlahertigdömet – sveahertigdömet. *Historisk Tidskrift* 1971.

Holmberg 1995, Kjell Holmberg, När kungens mynt blev allmogens mynt. En översikt över mynt, myntning och myntens roll i det svenska samhället. *Myntningen i Sverige 995-1995*. Numismatiska meddelanden XL, 63-82.

Jonsson, Kenneth, Numismatiska forskningsgruppen vid Stockholms universitet, har vänligen ställt relevant litteratur till förfogande och kommit med värdefulla synpunkter. Tack.

Lagerqvist 1970, Lars O Lagerqvist, *Svenska mynt under vikingatid och medeltid (ca 995-1521) samt gotländska mynt (ca 1140-1565)*. Stockholm 1970.

Lönnroth 1959, Erik Lönnroth, De äkta folkungarnas program. *Från svensk medeltid*. Stockholm 1959.

Rasmusson 1952, Nils Ludvig Rasmusson, REX UPSALIE. Till tolkningen av en nyfunnen mynttyp från 1200-talet. *Arkeologiska forskning och fynd: studier utgivna med anledning av H. M. Konung Gustaf VI Adolfs sjuttioårsdag 11.11.1952*. Stockholm 1952.

Redelius 1975, Gunnar Redelius, *Sigtunastudier*. Historia och byggnadskonst under äldre medeltid. Stockholm 1975.

Redelius 2006, Gunnar Redelius, *Sigtuna och Sko – en tid ett rum*. Manuskript under arbete.

Schück 2005, Herman Schück, Det augustinska kanikesamfundet vid Skara domkyrka. *Kyrka och rike – från folkungatid till vasatid*. Stockholm 2005.

Sjöberg 1986, Rolf Sjöberg, Rex Upsalie och vicarius – Erik den helige och hans ställföreträdare. *Fornvännen* 1986.

Tesch 1998, Sten Tesch, Sigtuna, rikets första stad. *Forn tid i ny dager. Arkeologi i Stock-*

holmstrakten (red. Peter Bratt). Stockholm 1998.

Tesch 2001, Sten Tesch och Rune Edberg (red.) *Biskopen i museets trädgård. En arkeologisk gåta*. Sigtuna 2001. – Boken innehåller fem uppsatser av olika författare med omfattande litteraturanvisningar.

Thordeman 1965, Bengt Thordeman, REX UPSALIE. *Numismatiska Meddelanden* XXX.

Myntstöld på Västergötlands museum, Skara *Frédéric Elfver*

Senhösten 2001 uppdagades en större stöldhärva rörande mynt ur samlingarna i Västergötlands museum, Skara. En privatsamlare informerade Numismatiska forskningsgruppens föreståndare, Kenneth Jonsson, om att minst ett mynt (en ½ penning från Birger Magnusson – nr 4 i nedanstående lista) från myntsamlingen i Västergötlands museum fanns utbudet till försäljning i Stockholm. Efter önskemål från museets chef, Jan-Erik Augustsson, reste artikelförfattaren ned till museet i Skara för att inventera myntsamlingen, främst det vikingatida och medeltida myntmaterialet. Syftet var att utvärdera om ovan nämnda mynt var det enda som saknades i samlingarna, eller om ytterligare material saknades. Det skulle tyvärr visa sig att ytterligare, såväl kulturhistoriskt som ekonomiskt betydelsefullt material saknades.

Inventeringen företogs under perioden 2001-12-03 till 2001-12-06, med påföljande rapportskrivning i Stockholm efter hemkomsten. Inventeringen gick tillväga enligt följande förfaringssätt. Samtliga myntlådor i museets magasin studerades och inventarie-numret på de tomma myntpåsarna noterades. Även samtliga listor på material utställt i museets monter studerades. Denna genom-

gång stämde sedan av mot de elva påsar med registerblad, vilka på ett ambitiöst sätt färdigställts av museets bildantikvarie Lars Hasselberg.

Hela 34 fall med tomma påsar eller påsar med felaktigt innehåll (d.v.s. det mynt som skulle ligga i påsen var ersatt med ett annat mynt, motsv.) registrerades. Innan resan till Skara tillställde Jonsson artikelförfattaren en lista på speciellt rara och värdefulla mynt som Jonsson och mynthandlaren Yngve Almer hade noterat vid sin genomgång i början av 1980-talet av Katedralskolans myntsamling (Öberg 1912) som förvaras på Västergötlands museum. Även fotomaterial på en del av mynten ställdes till förfogande. Med undantag för ett privat foto, nr 8, är alla mynt som är illustrerade här baserade på dessa foton. Tack vare nämnda lista kunde ytterligare 8 mycket värdefulla mynt noteras som försvunna. Totalt rörde det sig nu om 42 mynt som inte kunde påträffas i samlingarna. Det skall påpekas att medaljsamlingen av tidsskäl ej berördes av inventeringen 2001.

Myndigheterna kopplades in och museiledningen hade sina misstankar vem som låg bakom tillgreppen, nämligen en tidigare projektanställd vid museet, N.N. född 1960. N.N. polisanmälades sedan av museet. Tiden gick och först i början av 2003 blev det aktuellt med rättegång där bl.a. artikelförfattaren och Jonsson vittnade. Det begångna brottet rubricerades som grov stöld och domslutet (Lidköpings tingsrätt, Mål nr B 726-02) innebar fängelse i ett år samt skadestånd till Stiftelsen Västergötlands Museum (45.000 kronor) och till Skara kommun (237.000 kronor) beträffande Katedralskolans myntsamling. Domslutet överklagades av N.N., men resultatet blev endast att straffet skärptes ytterligare.

N.N. blev emellertid ej dömd för alla 42 mynt och nedanstående lista skall ses som ett urval på de mynt som ej längre finns i samlingarna på museet i Skara. Genom utredningen i målet fann Lidköpings tingsrätt det styrkt att N.N. lämnat in mynt nr 3-6, 9-11 samt 22 i

nedanstående lista till försäljning i kommission hos en mynthandlare i Stockholmstrakten. Mynten köptes senare av olika privatsamlare runt om i Sverige samt i Finland och Norge.

Idag, februari 2006, befinner sig dessa mynt tyvärr fortfarande på privat hand eftersom museet och Skara kommun ej har de finansiella medel som krävs för att kunna återköpa det tillgripna godset. Det utdömda skadeståndet har ej kunnat krävas in från den medellöse N.N. Förhoppningsvis kan framtida penningdonationer medföra att en del av det tillgripna materialet kommer tillbaka till sin rättmätiga ägare.

Sedan stölderna i Skara inträffade har lagen om godtrosförvärv ändrats. I SFS (Svensk Författningssamling) 2003:161 (se: www.riksdagen.se) framgår det nu att det inte längre är möjligt att göra godtrosförvärv av stöldgods och annan olovligt tillgripen egendom. Den bestulne har således rätt att få tillbaka egendom utan att betala någon lösen, oavsett om den som förvärvat egendomen varit i god tro eller ej.



1

Sverige

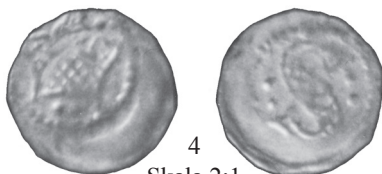
1. Knut Eriksson 1167-1196. Sigtuna. Penning (brakteat). LL I:A:7d.
2. Erik Eriksson 1222-1229, 1234-1250. Lödöse. Penning (brakteat). LL XVI:A:1. 0,20 g.



3

Skala 2:1

3. Birger Magnusson 1290-1318. Kalmar. ½ penning. LL XXIII:B:8. Jonsson 1977, -. Hål, men senare lagad. 0,17 g



4

Skala 2:1

4. – Söderköping? ½ penning. LL XXIII: B:10. 0,18 g. Jonsson 1977, 335. Fynd från Överkyrke kyrkoruin, Gökhem sn, Västergötland 1955.



5

5. Interregnum. Stockholm. Örtug. LL 2a. Rundberg 1374 (detta ex.). 1,23 g.



6

6. – – Örtug. LL 2b. Rundberg 1367 (detta ex.). 1,51 g.
7. Gustav Vasa. Svartsjö. 2 öre 1541. SM 197. 2,53 g.



8

Skala 2:1

8. – – 1 penning 1546. SM 213. 0,41 g. Fynd från Udenäs kyrkoruin, Västergötland 1948.



9

9. – – 12 öre (klipping) 1543. SM 217.

16,29 g. Exemplet publicerades 1998 och då angavs det att myntet "funnits i en samling sedan länge" resp. i "gammal samling" (Häggqvist 1998)!



10



10. – Åbo. 1 mark 1556. SM 221. 10,27 g.



11

11. – örtug u.å. SM –. LL 7 (Sten Sture d.ä.). 1,32 g. Publicerad 1999 utan angivelse av var det förvaras (Hemmingsson 1999, fig. 1, exemplaret till vänster).

12. Johan III. Stockholm. 4 öre 1575. SM 55. STORHOLM. 4,44 g.



13

13. – Fyrk 1591. SM 118. 1,26 g.

14. Hertig Johan av Östergötland. Söderköping. 1 öre 1617. SM 7. 1,34 g.

15. Karl XI. Stockholm. 8 mark 1693. SM 62 31,53 g.

16. Karl XII. Stockholm. Riksdaler 1713. SM 28. 29,34 g.

17. – – Riksdaler 1718. SM 29a. 28,83 g.

18. Fredrik I. Stockholm. Riksdaler 1750. SM 90. 29,35 g.

19. Gustav III. Stockholm. Riksdaler 1776. SM 43. 29,09 g.

20. Gustav IV Adolf. Stockholm. Riksdaler 1801. SM 27. 29,24 g.

Danmark

21. Kristian II 1513-1523. Malmö. Skilling (klipping) u.å. G 42. 2,07 g. Fynd från Hyringa kyrkoruin, Västergötland 1968. SLM 89647.



22

Norge

22. Magnus Eriksson 1319-1355. Oslo. Penning 1319-1340. Schive 1865, tab. XII, 48; LL XXV:1; Hemmingsson 1977, nr 11; Skaare 271; Jonsson 2006 (NNÅ under tryckning). 0,72 g. Fynd från Skara domkyrka, grav i koret 1890.



23

23. Håkon VI Magnusson 1355-1380. Oslo. Penning. Skaare 275. 0,40 g. Fynd från Götene kyrka, Västergötland 1964. SLM 89130.

England

24. Cnut 1016-1035. Pointed Helmet, York. Wulnoth. 0,96 g. Fynd från Varnhem, Västergötland 1873.

25. Edward Bekännaren 1042-1066. 1,82 g.

Litteratur och förkortningar

Galster, G.: *Unionstidens udmøntninger. Danmark og Norge 1397-1540, Sverige 1363-1521*. Köpenhamn 1972.

Hemmingsson, B. 1977: Sverige eller Norge? Två omdiskuterade mynttyper från 1300-talet. *NNÅ* 1975-76, 162-181.

– 1999: Arvid Kurck, Jacob Richerdes och myntningen i Åbo på 1520-talet. *SNT* 1999:3, 52-56.

Häggqvist, J. 1998: 12 öre klipping 1543 upptäckt i gammal samling. *Numismatiskt Forum* 1998:3, 4-5,

Jonsson, K. 1977: Fastlandsmyntningen under Birger Magnusson (1290-1318) med utgångspunkt från skatt- och lösfynd. *NNÅ* 12975-76, 83-161.

– 2006: The early coinage of king Magnus in Norway and Sweden. *NNÅ* 2000-2002 (under tryckning).

LL – Lagerqvist, L.O.: *Svenska mynt under vikingatid och medeltid (ca 995-1521) samt*

gotländska mynt (ca 1140-1565). Stockholm 1970.

Rundberg, J.: *Den svenska örtugsmyntningen under Kristoffer av Bayern till Sten Sture den äldre, ca 1440-1470-talets slut. En stampstudie*. Stockholm 2005.

Schive, C.I. 1865: *Norges mynter i middelalderen*. Christiania 1865.

Skaare, K.: *Norges mynthistorie*, bind 1-2. Oslo 1995.

SLM – Skaraborgs Läns Museum/Västergötlands, Skara.

SM – Ahlström, B. et al.: *Sveriges mynt 1521-1977*. Stockholm 1976.

Ödberg, F. 1912: *Förteckning på Skara Högre Allmänna Läroverks medalj- och myntsamling*. Skara 1912.

Otto Wilhelm Dahlgren och myntfyndet från Norra Vings kyrkogård

Kenneth Jonsson

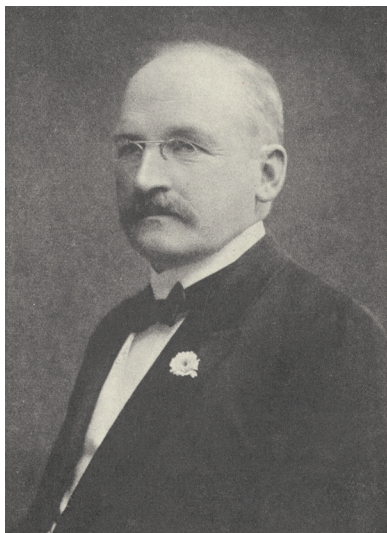


Fig. 1. Otto Wilhelm Dahlgren 1858-1921 avbildad i Dahlgren 1923. Reprofoto Kungl. Biblioteket.

I ett interfolierat exemplar av Carl Snoilsky, *Ett svenskt myntkabinett*, Stockholm 1873, finns ett flertal uppgifter om myntfynd. Två ägare till boken har noterat sina namn i den: O. Wilh. Dahlgren, Sala (fig. 1) samt Ossian Dahlgren, Uppsala. Ett inledande blad har en extra handskreven kommentar, *Häri gjorda anteckningar afse en myntsamling tillhörig O. Wilh. Dahlgren, Sala 1909*. Av anteckningar i boken framgår att mynt hittats av två generationer Dahlgren, dels Otto Wilhelm samt hans far (“funnet af pappa”) Carl Otto Natanael Dahlgren. Fynden speglar hur Otto Wilhelm bytt bostadsort. Han skrev dagbok och bl.a. baserat på den skildrades hans liv av sonen K.V. Ossian Dahlgren i ett minnestal (Dahlgren 1922) och ett sammandrag ges nedan.

Otto Wilhelm föddes 10 juli 1858 och växte upp i Alingsås. Efter avslutad skolgång fortsatte han studierna i Jönköping där han

tog realexamen 1878 med högsta betyg i kemi och matematik. År 1881 tog han civilingenjörsexamen vid Tekniska Högskolan. Åren 1883-1886 arbetade han i U.S.A för att kunna tjäna ihop tillräckligt med pengar för att gifta sig. Vid återkomsten till Sverige gifte han sig med Alma Tour och familjen flyttade via Landskrona och Arboga till Sala där han 1896 blev disponent vid maskinfabriken. Denna befattning behöll han till sin död 6 juni 1921. Under de sista tio åren ägnade han mycket tid åt numismatiska studier och han var en skicklig tecknare.

Efter denna korta redogörelse för Otto Wilhelm levnad redovisas här de uppgifter om fynd som finns i boken. Av fynduppgifterna framgår att de flesta fynden gjorts i Sala medan några har uppgiften Alingsås. Enstaka noteringar avser fynd från andra platser. Det

äldsta fyndåret är ca 1870 och det yngsta är 1914. De visar att fynden kan kopplas till Otto Wilhelms samlande.

Skattfynd

A. Norra Vings kyrkogård, Västergötland. År 1910 eller tidigare.

Sammanlagt 17 brakteater från Magnus Ladulås med bokstäverna M eller E (d.v.s. inkl. Kalmar - se Myrberg 1995) har fynduppgiften "funna i Norra Vings kyrkogård" i marginalen (fig. 2). Med en annan handstil står "Mjölby" textat under en av noteringarna (se nedan för en förklaring). Norra Vings kyrka ligger i Västergötland mellan Skara och Falköping. Sju av exemplaren finns idag i en privatsamling (fig. 3a-g).

På Antikörens auktion 23 (1999-06-12) såldes under post 712 sammanlagt 19 M- och

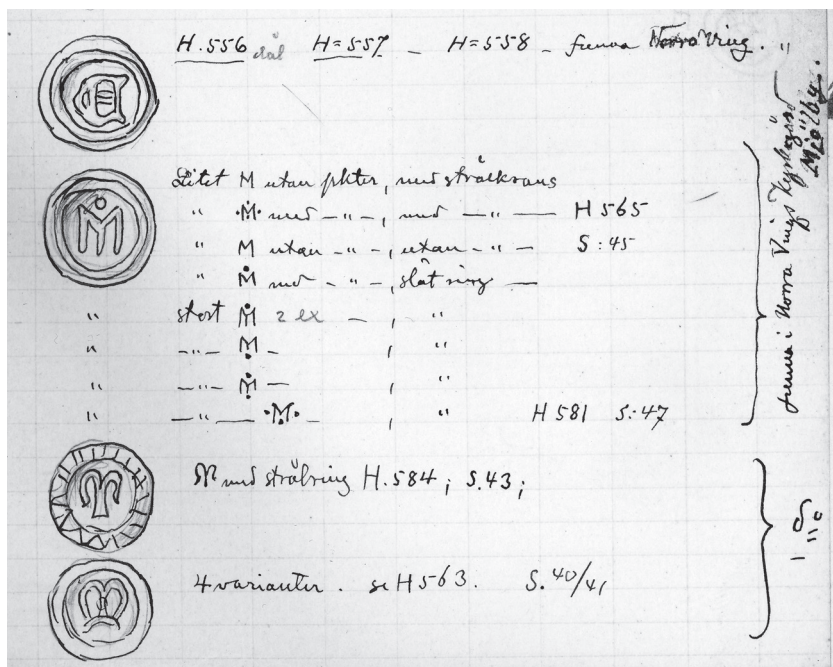


Fig. 2. Teckningar och noteringar om mynt från Magnus Ladulås regering 1275-1290 funna på Norra Vings kyrkogård, Västergötland.



Fig. 3 a-g. Magnus Ladulås penningar i skatten från Norra Vings kyrkogård, Västergötland; Skara? (a), Skänninge? (b-c), Söderköping? (d-f), Kalmar (g). Privat ägo.

E-brakteater samt fragment från ytterligare minst ett ex. från Magnus Ladulås med uppgift att de flesta hittats i Västergötland. Ett brev från A. Broberg om detta var daterat Mjölby 1910-02-10, dvs. fyndåret var 1910

eller tidigare. Sammansättningen, tidpunkten, uppgiften om fyndplatsen om fyndplatsen och ortsangivelsen Mjölby gör att det inte är någon tvekan om att de utgör en del av det fynd som redovisats av Dahlgren.

Broberg skriver att större delen av mynten, som utgjorde dubbletter i hans samling, var funna i Västergötland. Samtidigt har påsarna ursprungligen innehållit ytterligare fyra mynt. Om man antar att dessa fyra (Nyköping/Skara? - 1; Uppsala/Skänninge/Söderköping? - 2; Kalmar? - 2) antalsmässigt motsvaras av de mynt som inte hittas i Västergötland kommer de mynt som såldes på auktion sannolikt att ge en god bild av skattens sammansättning. De mynt som eventuellt kan ifrågasättas komma från skatten är svealandspenningarna från Uppsala? De finns inte representerade i Dahlgrens post, men är samtidigt den vanli-

MAGNUS LADULÅS 1275-1290

Svealand

Nyköping?

Penning med uncialt M inom strålring. LL X:B:2a

Uppsala?

Penning med M inom slät ring. LL X:C:3b (1), 3c (2)

Götaland

Skara?

Penning med uncialt M inom slät ring. LL XVIII:C:1a (fig. 3a)

Skänninge?

Penning med M inom strålring. LL XVIII:C:6b (fig. 3b-c)

Söderköping?

Penning med M inom slät ring. LL XVIII:C:4a, 4b, 4c (fig. 3d-f)

Kalmar

Penning med uncialt E inom slät ring. LL XVIII:B:1a 1a (fig. 3g)

Myntort?

Fragment av minst ett mynt (Skara?)

Totalt

Dahlgren Broberg

1 1

- 3

4 3

2 2

7 8

3 2

- 1

17 20

Tab. 1. Sammanställning över mynt i Dahlgrens samling resp. nämnda i ett brev från Broberg som hittats på Norra Vings kyrkogård, Västergötland.

gaste svealandstypen på samlarmarknaden. Om Dahlgrens och Brobergs poster utgjort hela eller delar av skatten går inte att bedöma. Det är emellertid klart att deras mynt är två separata delar av samma skatt. Dahlgrens post har, med ledning av notisen ”Mjölby” kommit från Broberg. Den har då minst bestått av ca 37 mynt (tab. 1).

Skatter med Magnus Ladulås M- och E-brakteater är annars endast kända från tre svenska skatter; Tystberga, Södermanland 1599, ca 960 ex.?. Lagmansberga, Östergötland, två skatter funna 1874 och 1875 med 2.070 resp. 54 ex. (SML 1.1A-B.); Kv. Tellus, Skara 1970/2 med 20 ex. (SHM dnr 5245/72). Dessutom finns en skatt från Bollstaholm (Geta), Åland 1880 med 850 ex. I Tystberga, på gränsen mellan Svealand och Götaland fanns både Svelands- och Götalandspenningar representerade (men mest av de senare). I den större skatten från Lagmansberga fanns inga Svealandspenningar och i den mindre utgjorde de 10%. I Bollstaholmskatten utgjorde Svealandspenningar ca hälften. Skatten från Norra Vings kyrkogård domineras också helt av Götalandspenningar med endast 5 ex. (alternativt 2 ex. om Uppsala? inte inkluderas) från Svealand. Den ger därför ytterligare ett belägg för att Magnus Svealands- resp. Götalandspenningar i princip cirkulerade enbart i sina utgivningsområden.

B. Kyrka i Jönköpingstrakten omkring 1900
Funna vid reparation av en gammal kyrka (Gänna eller Nässjö? - se nedan).

Albrekt av Mecklenburg 1364-1389

1-7. Söderköping. Penning (brakteat) ca 1363-1380. Malmer 1980, KrS Äa.

Två ex. är avtecknade (fig. 4). Vid den ena står ”3 st.”, vid den andra står en notering som bör tolkas som ”5 st.” som har ändrats till ”4 st.” Fyndet har sannolikt gjorts när man företagit något arbete som berört murar eller golv. Marian Ullen har varit vänlig att forska efter tänkbara kyrkor och meddelat att mer omfattande arbeten vid denna tid pågick såväl i Gränna som Nässjö kyrkor. De är alltså två tänkbara fyndplatser.

C. Gåsmyretull, Västerås 1911

Av detta stora fynd med klippingar från Kristian II och Gustav Vasa inlöstes sammanlagt 1.224 ex. i fyra omgångar. Ett okänt antal skingrades. På ett inklistrat tidningsurklipp om fyndet har Otto Wilhelm noterat ”men även 1 af G. I (eges af T.B.)” Ett originalfoto av fransidan av detta Gustav Vasa ex. finns inklistrat i boken. Av andra noteringar i boken framgår att T.B. står för Th. Bäckström. Fotot (fig. 5) visar att det emellertid måste vara fråga om en sentida förfälskning, men det har inte gått att spåra någon känd förlaga. Det visar i alla fall att någon har utnyttjat nyheten om fyndet till

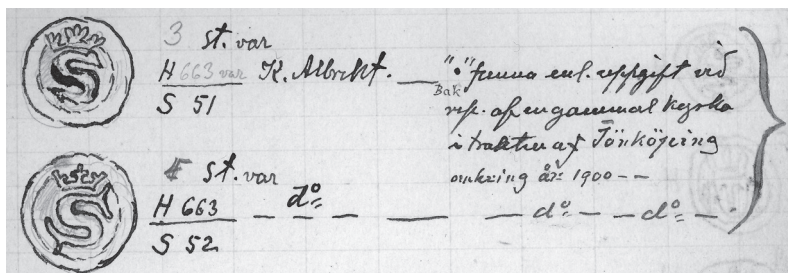


Fig. 4. Teckningar av penningar från Albrekt av Mecklenburg 1364-1389, Söderköping. Funna vid reparation av en gammal kyrka i Jönköpingstrakten. Det är osäkert om dessa sju ex. utgjort hela eller bara en del av skatten.

att sälja ett eller flera påhittade falskmynt.

Danmark

1-6. Kristian II 1513-1523. Malmö. Skilling (klipping) u.å. G. 42. Antalet ex. är först angivet till 2 sedan ändrat till 5 och slutligen till 6. Alla sex har sannolikt kommit från detta fynd. Myntet så vanligt att det inte skulle löna sig att förfalska.

D. Hemsjö sn, Västergötland, omkring 1875

Hemsjö ligger en mil sydväst om Alingsås, d.v.s. nära den stad där Otto Wilhelm växte upp och mynten hittades av hans far, Carl Otto Natanael Dahlgren.

1. Johan III, Stockholm, ½ öre 1582. SM 91.

2. – ½ öre 1583. SM 92.

3. – ½ öre 1585. SM 94

4-5. Sigismund, Stockholm, ½ öre 1597. SM 22.

Ett större antal skatter från 1500-talets slut/1600-talets början består främst av låga valörer eftersom myntningen av högre valörer var begränsad efter inflationsperioden 1590-1592. I detta fall består skatten bara av fem mynt och representerar därför ett mycket lågt värde, men det är inte osannolikt att den kan ha varit större från början.

Lösfynd

Lösfynden nedan har ordnats i kronologisk följd efter präglingstid. Nästan alla fynden kan kopplas till familjens bostadsorter Alingsås (nr 7 och 12) resp. Sala (övriga fynd) och flera av dem har gjorts av familjen själv. Stort tack till Leif Berggren, Sala för hjälp med lokalisering och information om fyndplatser i Sala.



Fig. 5. Frånsidan till ett modernt falsarium av Gustav Vasas klipping. Reprofoto från original i Dahlgrens ex. av Snoilskys katalog.

1. Hemse (vid), Gotland.

Förvärvat från "T.B." (= Th. Böckström - se nedan).

Kalifatet. Samanid. Furste Ahmad b. Ismail. Samarqand 299 e.H. (911/2 e.Kr). Dirhem. Blyertsavtryck som bestämts av Gert Rispling (fig. 6).

Förutom detta mynt hade Otto Wilhelm tre tyska vikingatida mynt:

1. Köln eller Kölnefterprägling, Otto III 983-1002. Häv 64 ff.

2-3 [Goslar], Otto-Adelheid-Pfennig ca 991-1040), varav den Hz III, 6a.

Även om inget sägs om var det hittats är det sannolikt att även de kommer från Gotland.

2. Sala silvergruva (vid).

Myntet hade ägts av handlanden J.P. Norrman som meddelat att det hittats i hans barndom (av honom?). Förvärvat 1915-06-03, d.v.s. sannolikt hittat vid 1800-talets slut.

Gustav Vasa, Västerås, mark 1537. SM 115.

3. Sala, Västmanlands trängkår, gångvägen vid Väsbygården. Hittat 1912 av sergeant Hoflund. Väsby kungsgård omnämns första gången 1540. Västmanlands trängkår (T5) kom till Sala 1906, regementet las ner 1927. Kungsgården användes under regementstiden till bostad för underofficerarna. Sergeant Hoflund har därför sannolikt hittat myntet på väg mellan bostaden och arbetet.

Gustav Vasa, Svartsjö, mark 1546. SM 184. "ett synnerligen bra exemplar."



Fig. 6. Kalifatet. Samanid. Ahmad b. Ismail. Samarqand 299 e.H. (911/2 e.Kr.). Fynd nr 1.

4. Sala, Vasastaden. Hittat i jorden 1909. Gustav II Adolf, Säter, 1 öre (klipping) 1627) Hammar- eller valsverkspräglad. Ottosson 38 eller 50. SM 113 eller 127. "Rostigt ex."
5. Sala, vid torget. Funnet ca 1880 vid grundgrävning. Kristina, Avesta, 1 öre 1646. SM 111.
6. Sala, Otto Wilhelm Dahlgrens trädgård. Vid hans bortgång bodde familjen på Vasagatan 4. Kristina, Säter, 1/4 öre 1638. SM 126. Hittat 1913-09-24. – Avesta. 1/4 öre 1644. SM 130. Hittat 1913. Gustav IV Adolf, Avesta, 1/12 skilling 1808. SM 66. Hittat 1913.
7. Alingsås, 1875. Karl XI, Stockholm, 4 öre 1668 (eller 1669 - 2 ex.?). SM 191/192.
8. Sala, nära. 1910. Karl XI, Stockholm, 2 öre 1666, SM 210. Kantskadat.
9. Sala. 1913. Karl XI, Stockholm, 1 öre 1667. SM 224.
10. Sala 1914. Karl XI, Stockholm, 1 öre 1673. SM 230.
11. Sala, tomt 185. Hittat 1912-05-10 i jorden. Tomt 185 motsvarar idag fastigheten Bergshauptmannen 3 som ligger mellan Ekebygatan och Magasinsgatan (fig. 6).
12. Alingsås ca 1870.



Fig. 6. Stadskartan 1924-1937 över Sala. Tomt 185, nu Bergshauptmannen 3, där fynd nr 11 påträffades 1912. Sala kommunarkiv.

Karl XI, Reval, 1 öre 1672. SB 135.

Sammlaren Otto Wilhelm Dahlgren

Som framgått ovan visade han stort intresse för eventuella fyndorter för de mynt som han hade i sin samling. Eftersom dessa fynd inte hade hembjudits till Staten som lagen kräver får vi ändå vara tacksamma för att han noterade fynduppgifterna kring mynten. Han gjorde också mycket bra teckningar av ett antal mynt (se fig. 2 och 4 här för exempel) och de bekräftar det omdöme som hans son gav i minnesteckningen över fadern.

I en notering i Snoilskys bok ger Otto Wilhelm lite mer information om sitt samlande. På 1870-1880-talet blev han intresserad av numismatiken genom den myntsamling som hans morbror Daniel Rådberg (död 1896), Margreteberg vid Vänersborg hade. Omkring 1875 fick han av morbrodern ett kastmynt till Karl XII:s kröning, 2 mark 1697. Efter morbroderns död köpte Otto Wilhelm även två mynt från hans samling via sin kusin G. Dahlgren som köpt dem på auktion efter morbrodern. Med undantag för ett mindre antal mer detaljerade noteringar i boken fram till mitten av 1910-talet finns bara markeringar av vilket mynt i Snoilskys katalog som han själv hade i sin samling.

Till detta kan läggas att hans intresse på ett lyckligt sätt kunde förenas med hans samlande tack vare de ekonomiska resurser som hans arbete erbjöd och gjorde att han efterhand kunna förvärva en stor samling mynt. De många fynden från Sala i hans samling kan troligen förklaras med att det var känt att han samlade mynt och att personer som hittade mynt erbjöd honom att köpa dem.

Hans son K(arl) V(ilhelm) Ossian förefaller däremot enbart att ha varit en passiv förvaltare av faderns samling. K. V. Ossian Dahlgren 1888-1976 blev professor i botanik och praktisk ekonomi 1929 i Uppsala. Efter hans bortgång 1976 såldes större delen av samlingen. Den uppgick till 1.500-2.000 mynt och finns nu med undantag för medeltidsmynt-

ten till stor del intakt kvar i en annan samling. Där finns även en förteckning över samlingen, d.v.s. noteringar gjorda efter mitten av 1910-talet då noteringarna i Snoilskys bok upphör. Hans anteckningar visar också att han hade bra kunskaper om svenska mynt och följde med nyutkommen litteratur och de förändringar av bestämmingar som de kunde medföra. Referenser till litteratur (bl.a. Brenner) visar att han också hade ett omfattande numismatiskt bibliotek. Han har även gjort noteringar om varianter som han hade i sin samling.

Av förteckningen i Snoilskys bok framgår att samlingen redan vid mitten av 1910-talet var omfattande även om den saknade större rariteter. Som exempel kan nämnas att det då fanns 26 mynt från vardera Gustav Vasa och Karl IX.

Tack till Anders Nordin för lån av Dahlgrens exemplar av Snoilskys katalog.

Litteratur

Dahlgren, K.V. Ossian 1923: *Otto Wilhelm Dahlgren: En minnesteckning: Tal i Sala frimurareförening den 22 januari 1922*. Uppsala 1923.

Galster, G.: *Unionstidens udmøntninger. Danmark og Norge 1397-1540, Sverige 1363-1521*. Köpenhamn 1972.

Hz: V. Hatz, *Zur Frage der Otto-Adelheid-Pfennige. Versuch einer Systematisierung auf Grund des schwedischen Fundmaterials. Commentationes de nummis saeculorum IX - XI in Suecia repertis*. Partes I, Stockholm 1961, 105-144.

Häv.: W.Hävernack, *Die Münzen von Köln (Die Münzen und Medaillen von Köln I)*. Köln 1935.

LL – Lagerqvist, L.O.: *Svenska mynt under vikingatid och medeltid (ca 995-1521) samt gotländska mynt (ca 1140-1565)*. Stockholm 1970.

Malmer, B. 1980: *Den senmedeltida penningen*. Stockholm 1980.

Marklund, M.: K.V. Ossian Dahlgren. *Svenskt biografiskt lexikon*. Stockholm 1931.

Myrberg, N. 1995: *Myntningen under Magnus Ladulås 1275-1290*. C-uppsats i arkeologi, Stockholms universitet, ht 1995.

Ottosson, Ulf: *Gustav II Adolfs kopparklipplingar*. Antikören, myntauktion 16, 18 mars 1995, 20-37.

SB – Ahlström, B. et al.: *Sveriges besittningsmynt*. Stockholm 1980.

SHM – Statens Historiska Museum, Stockholm.

SM – Ahlström, B. et al.: *Sveriges mynt 1521-1977*. Stockholm 1976.

SML – *Sveriges Mynthistoria. Landskapsinventeringen*. 1. Östergötland. Stockholm 1982.

Aktuellt

Mynt

Under vikingatiden testade man de mynt som importerades för att se om de bestod av rent silver (G. Rispling, *Cirkulations-spår på mynt från vikingatiden. Myntstudier* 2004:4, 1-9). Den äldsta metoden bestod av skåror och uppträder i början av 800-talet i gränsområden till Kalifatet. Vid 800-talets slut förekommer åstäljor för första gången (i England) och vid 900-talets slut börjar de användas i Skandinavien. Myntimporten till Skandinavien upphörde efterhand med början under 1060-talet och pågick som längst till framemot mitten på 1100-talet på Öland och Gotland. I Finland visar enstaka myntfynd att importen fortsatte ytterligare en tid och detsamma gäller i Estland där det även finns skattfynd kontinuerligt under 1100-talet.

Intresset för åstäljornas del har mycket lite berört frågan när metoden upphörde. Ett mynt från England, Henry II 1154-1180 kan vara ett av de yngsta som testats på detta sätt. Typen kallas Cross and crosslets (Tealby) och präglades 1158-1180 och detta ex. (Canterbury?, myntmästare Rogier) hör till den äldsta varianten (a1) som präglades

ca 1158-1161 (J.J. North, *English hammered coinage, vol. I, early Anglo-Saxon to Henry III c. 600-1272*, London 1994, nr 952/1). På åtsidan har den en tydlig åstälja till höger om bilden. Det betyder att testningen kan ha gjorts allra tidigast 1158, men förmodligen först på 1160-talet vilket därmed också tills vidare får betraktas som slutet för metoden att testa mynt med hjälj av åstäljor.



Myntet saknar proveniens, men såldes 1999 och kom då från en svensk samling. Från fynd i Sverige är endast ett ex. känt av Cross and crosslets (Tealby) typen känd. Den hittades 1976 i kastalen i Bro, Bohuslän (*Sveriges Mynthistoria. Landskapsinventeringen* 11.12), som då tillhörde Norge. I de landskap som låg inom det medeltida Sveriges gränser är fynd av mynt från perioden 1150-1175 mycket ovanliga. Det är heller inte säkert att myntet har hittats i Sverige.

Ett estniskt fynd, Padiküla (A. Molvögin, *Die Funde westeuropäischer Münzen des 10. bis 12. Jahrhunderts in Estland*, Hamburg 1994, fynd 81), som hittades 1927, innehöll fyra ex. av denna typ. Man vet att mynt från skatten skingrades. Att en del av dessa mynt hamnade i Sverige (med flyktingar under andra världskriget?) är sannolikt. Två ex. dök nämligen 1957 upp i Sverige (L.O. Lagerqvist, *En ny skandinavisk mynttyp? Nordisk Numismatisk Unions Medlemsblad* 1958, 202-206) av en skandinavisk typ som i övrigt endast är känd från denna skatt. Det här behandlade myntet kan med andra ord komma från Padikülafyndet och kommit till Sverige på samma sätt. I så fall skulle det för närvarande kända yngsta bruket av testning med åstäljor sannolikt ha ägt rum, inte i Sverige utan i Estland.

Forskning

I CNS-projektet kommer alla vikingatida myntfynd i Sverige att publiceras. Hittills har åtta volymer tryckts och ytterligare en trycks under året. Därefter kommer alla fynd att publiceras på Internet. Ambitionen är att avbilda alla mynt med möjlighet att förstora bilderna 5-10 gånger. Ett första fynd finns redan tillgängligt på NFG:s hemsida: www.numismatiskafor forskningsgruppen.su.se

Litteratur

British Numismatic Journal 2005. En artikel av Mark Blackburn presenterar nya rön om vikingarnas tidigaste myntning i Östangeln efter att Guthrum antagit kristendomen och bytt namn till Æthelstan 878.

Coinage and history in the North Sea world c. AD 500-1250. Essays in honour of Marion Archibald (red. Barrie Cook & Gareth Williams). Leiden 2006. Denna festskrift till Marion Archibalds 70-årsdag omfattar inte mindre än 791 sidor fördelade på 28 artiklar och en bibliografi. Från 1963 till sin pensionering 1997 var hon bl.a. ansvarig för den anglo-saxiska delen av myntsamlingen på British Museum. Det är naturligtvis här inte möjligt att ens nämna de viktigaste studierna i boken. Anmälan få därför begränsas till de sex nordiska bidragen. Jörgen Steen Jensen skriver om två skatter från Ribe med engelska mynt och om engelska köpmän i Danmark vid 1200-talets mitt. Kenneth Jonsson behandlar ealdormännens inflytande på myntningen i England med focus på perioden 956-973. Christoph Kilger tar upp problemet om åstäljor och böjningar i samband med bruket av silver. Med utgångspunkt från en skatt från Stale, Rone sn, Gotland diskuterar Brita Malmer stilar med tonvikt på Sigtunamyntningen. Jens Christian Moesgaard behandlar det livligt diskuterade ämnet om importen av engelska mynt och myntcirkulationen i Nordeuropa. Tuukka Talvio gör jämförelser mellan materialet i Syllogevolymerna från Helsingfors, Tallinn och S:t Petersburg.

Kropotkin, Vladislav. *Les trouvailles de monnaies romaines en U.R.S.S.* (red. Georges Depeyrot). Wetteren 2005. År 1961 gav Kropotkin på ryska ut en översiktlig förteckning över fynden av romerska mynt i Ryssland. Den kompletterades senare med ett tillägg. Dessa två förteckningar har nu översatts till franska och redigerats av Depeyrot som också lagt till ett antal tabeller m.m.. Förteckningen upptar nästan 2.000 fynd.

Jensen, Jørgen Steen (red.). *The great numismatic collections on the Baltic. From coin collections of the sovereigns to national research institutions. S:t Petersburg 2005.* Historien om myntkabinetten runt Östersjön var temat för ett symposium som hölls 2003 i S:t Petersburg. Det samlade deltagare från Danmark, Finland, Ryssland och Sverige. De tolv uppsatserna behandlar främst samlingarna i Köpenhamn, S:t Petersburg och Stockholm och ger en intressant inblick i deras skiftande öden.

Rundberg, Jonas. *Den svenska örtugsmyntningen under Kristoffer av Bayern till Sten Sture den äldre, ca 1440 till 1470-talets slut. En stampstudie.* Stockholm 2005. Detta är den första volymen i en ny monografiserie utgiven av Svenska Numismatiska Föreningen. Totalt förtecknas och illustreras (1,5 gångers förstoring) här 1.396 ex. i offentliga och privata samlingar. De fördelas på 184 åtsides- och 191 frånsidesstampar. Förf. avser att vid ett senare tillfälle publicera en kommenterande del.

Kenneth Jonsson



ISSN 1652-2303

© Numismatiska forskningsgruppen och förf.
Foto förf. om inget annat anges.