

myntstudier

Mynttidskriften på Internet

Nr 2006:2 - juni

www.numismatiskafor forskningsgruppen.su.se



Denarfyndet 1908 vid lasarettet i Kalmar

Lennart Lind

År 1918 hittade några arbetare vid grävning på Varvsholmen i Kalmar fem antika romerska silvermynt, s.k. denarer, från första och andra århundradet av vår tideräkning. Mynten hamnade så småningom på Historiska Museet och Kungliga Myntkabinettet (SHM-KMK 16085) i Stockholm (avbildade i Hagberg 1979, 58).

Med anledning av fyndet skrev någon, troligen den lärde historikern och fornforskaren Fabian Julius Baehrendtz (1849-1920), en artikel i lokaltidningen Barometern (27/3 1918) där även andra fynd av romerska denarer i Kalmar togs upp. Där nämndes bl.a. ett, bestående av sju mynt, hittade vid grundgrävning för en nybyggnad till lasarettet i Kalmar, beläget inte långt från Kalmar Slott. Den del av lasarettet som då byggdes, är idag konstmuseum.

I artikeln gavs inga närmare upplysningar om fyndet, som t.ex. om dess kronologi, eller vart mynten tog vägen. Så vitt jag vet var det här första gången detta fynd om sju denarer vid lasarettet i Kalmar nämndes i tryck. När fyndet därefter förekommit i litteraturen, har artikeln i Barometern 1918 varit enda källan.

I Kalmar Läns Museum fanns uppgifter om det gamla lasarettets-fyndet. Det var några anteckningar som lyder: "Nya Lasarettetsbyggnaden. 1908 hittades 2 denarer som af Herr W. Andersson skänktes 1909 till museet." Sedan följer beskrivning av de två mynten: "a) ANTONINVS AVG PIVS PPTRP XI. Lagerkrönt h. Fr. COS IIII. Kvinna framför ett altare. b) - - - - COS II. Lagerkrönt, skäggit h. Fr. Fortuna med ymnighetshorn. FORTVN REDVC ?".

Redaktionellt

Myntstudier utges av Numismatiska Forskningsgruppen (Gunnar Ekströms professur i numismatik och penninghistoria) vid Stockholms Universitet. Ansvarig utgivare är Kenneth Jonsson. Artiklarna kommer enbart att behandla mynt och därmed relaterad information, d.v.s inte medaljer, sedlar och polletter.

Distribution sker endast i detta elektroniska format (PDF), som alla intresserade själva kan skriva ut på papper. För att skriva ut den laddar man ner filen till sin egen dator. För utskrift krävs Adobe Reader som går att ladda ner gratis från Adobes hemsida: www.adobe.com

Skriv lämpligen ut uppslag som börjar med udda sidor först och vänd därefter sidorna och skriv ut jämna sidor. Efter vikning har man tidskriften i A5-format. Bilderna blir bäst om man använder en laserskrivare med 1200 punkters upplösning per tum. Äldre nummer kan hämtas från hemsidan (se ovan).

Antalet nr per år varierar. När insända manuskript fyller ut ett nytt nr läggs det ut på hemsidan.

Artiklar kan skickas med e-post till: kenneth.jonsson@ark.su.se eller på diskett till Kenneth Jonsson, Numismatiska Forskningsgruppen, Stockholms Universitet, 106 91 Stockholm. Bilder kan skickas i elektroniskt format (TIFF eller JPEG) eller per post som vi skannar in.

Fr. står alltså för frånsida, h. för huvud.

Den här texten gjorde mig förbryllad. Det var inget märkvärdigt med beskrivningen av det första myntet. Det hade uppenbarligen ett porträtt av kejsar Antoninus Pius (138-161) och var präglad det år han hade s.k. tribunicisk makt för elfte gången (TRP XI), alltså år 147-148 (kejsarens tribuniciska makt förnyades årligen). När man hittar denarer i Sverige, på Gotland, på Öland och på fastlandet, finns sådana mynt ofta med.

Det var det andra myntet som förbryllade. Beskrivningen var visserligen ofullständig, men det kunde knappast röra sig om något annat än ett mynt med porträtt av den romerske kejsaren Septimius Severus (193-211), präglad år 194 eller senare – det år han blev konsul för andra gången ("COS II"). Texten FORTVN REDVC (på frånsidan) förekom vid den tiden endast på mynt präglade i de östligaste delarna av den romerska världen, enligt en uppfattning i Emesa, dagens Homs, i Syrien. Severus hade familjeförbindelser med den staden.

Om Septimius Severus' s.k. östmyntning har jag skrivit en artikel (Lind 2002). Dessa s.k. östdenarer har vissa särdrag, som gör dem lätta att känna igen. Severus tycks ha varit tvungen att anlita personer som stämpelskärare som inte behärskade latin, den romerska överhetens språk. Texten på mynten kan uppvisa felstavningar, som RDEVIC istället för REDVC. Vidare är en del bokstäver i det latinska alfabetet egendomligt utformade. Den nedre delen av den lodräta stapeln i bokstaven F, t.ex., kan avslutas med en sväng åt vänster eller vara böjd i mer eller mindre rät vinkel mot den övre delen. Ett annat särdrag är att kejsarens skägg är mycket tydligt markerat.

Östdenarer är mindre vanliga i fynd och samlingar än de som präglades vid det reguljära myntverket i huvudstaden Rom. Myntverket där stod för huvuddelen av all myntning i Romarriket. Jag har studerat fynd av romerska denarer i Sverige och på andra håll i mer än tre decennier. Silvermynt med

Septimius Severus' porträtt är inte okända från fynd i Sverige – det finns minst 55 stycken. Men samtliga kommer från myntverket i Rom och det gäller också flertalet mynt med denne kejsares porträtt påträffade i resten av Skandinavien och på den europeiska kontinenten utanför vad som en gång var Romarriket. På f.d. romerskt område, som t.ex. i England, förekommer de oftare, men också där är Rom-mynten vanligast. Östmynten innehöll mindre silver än de som samtidigt präglades åt Severus i Rom, vilket kan förklara varför de förekommer så sällan utanför Romarriket.

Den fråga jag ställde mig var: kan beskrivningen av det senare myntet från lasarettet i Kalmar vara riktig? En severisk östdenar funnen i Sverige skulle ju vara en mindre sensation. Jag bestämde mig för att anse den riktig, om man i Kalmar Läns Museum förvarade ett mynt som svarade mot beskrivningen. Trots allt är östdenarer inte alltför vanligt förekommande.

Innan jag själv hade möjlighet att besöka museet i Kalmar, fick jag från Kenneth Jonsson foton från ett besök på läns museet. Där fanns två mynt som utmärkt väl svarade mot den gamla beskrivningen. Med hjälp av fotografierna kan jag nu ge en fullständig beskrivning av de två mynten som skänktes till museet 1909:

a) Antoninus Pius. Rom, denar 147-148 e.Kr. 2,85 g.

Åtsida: ANTONINVS AVG PIVS PP TR P XI. Lagerkrönt huvud åt höger.

Frånsida: COS IIII. Salus stående åt vänster, matande orm slingrad runt altare och hållande roder ställt på klot.

Typ: RIC III, sid. 46, nr 167. BMC IV, sid. 90, nr 622-623, plansch 13:9.

b) Septimius Severus. Emesa?, denar 194-195? e.Kr. 2,96 g.

Åtsida: IMP CAE L SEP SEV PERT AVG COS II. Lagerkrönt huvud åt höger.



Fig. 1a-b. Denarer funna vid tillbyggnad av lasarettet i Kalmar. Se texten för beskrivning. Foto: Kenneth Jonsson.

Frånsida: FORTVN REDVC. Fortuna stående åt vänster, hållande roder och ymnighetshorn.
 Typ: RIC IV:I, sid. 142, nr 377. BMC V, sid. 92, nr 352-353, plansch 15:19.

En nypräglad denar vägde mellan 3,3 och 3,4 g. Bägge mynten har alltså förlorat vikt. På Severus-myntets frånsida har nedre delen av den lodräta stapeln i bokstaven F i FORTVN den för östdenarer karakteristiska svängningen åt vänster.

Det står alltså klart att man 1908 vid grävarbetet för tillbyggnaden av lasarettet i Kalmar, Småland, hittade en severisk östdenar, den första kända från ett fynd i Sverige. Men från Gotland, dit den stora massan av denarer funna i Sverige hör, är fortfarande inget mynt av det slaget känt.

Fler denarer har hittats i Kalmar än de vid lasarettbygget 1908 och på Varvsholmen 1918. Bl.a. ett på ”slottsvallen” runt Kalmar Slott, förvärvat 1932 av Kalmar Läns Museum från Erik Olsson:

Antoninus Pius. Rom, denar 150-152 e.Kr. 2,74 g.

Åtsida: [IMP] CAES T AEL HADR ANTONINVS AVG PIVS PP. Lagerkrönt huvud åt höger.

Frånsida: PAX (i exerg) - TR PO[T XIII] eller

XV C]OS IIII. Pax stående åt vänster, hållande [gren och spira].

Typ: RIC III, sid. 50, nr 200(c) eller sid. 52, nr 216a(a). BMC IV, sid. 106, nr 729-733, plansch 15.16 eller sid. 109, nr 749-753, plansch 16.8. KLM 11536.

Myntet kan ha präglats då Antoninus Pius hade tribunicisk makt för fjortonde gången (TR POT XIII), år 150-151, eller för femtonde gången (TR POT XV), år 151-152. Typen, med gudinnan Pax (”Fred”), är vanlig, även bland denarer funna i Sverige.

Enligt artikeln i Barometern 1918 skall en denar ha hittats ”nära slottet”. Tyvärr saknas såväl bestämning som uppgift om förvaringsort. Om vi föreställer oss att det senare myntet inte är identiskt med det förra (vilket verkar sannolikt), har vi alltså två mynt funna intill eller nära Kalmar slott. Skulle de två mynten höra samman och bilda en depå, eller del av en, får vi tre depåer av denarer från Kalmar om mer än ett mynt var.

Eller var det kanske bara två? Lasarettet ligger inte långt från Kalmar slott. Till vällen runt Kalmar slott har man med stor sannolikhet en gång i tiden, på 1600-talet, tagit jord från slottets omgivning. Man kan då ha fått med gamla kulturlager, som inkluderat en eller flera denarer. Kanske har man hämtat jord vid den plats där lasarettet sedan tillbyggdes ca 200 m bort. Mynten från lasarettet och det från slottsvallen (samt ännu ett, ”nära slottet”?) skulle därför kunna komma från en och samma depå, eller i alla fall från samma bebyggelseområde (se



Fig. 2. Denar från Antoninus Pius funnen på Kalmar slottsvall. KLM 11536. Observera att inv. nr på myntet är felskrivet. Foto: Kenneth Jonsson.

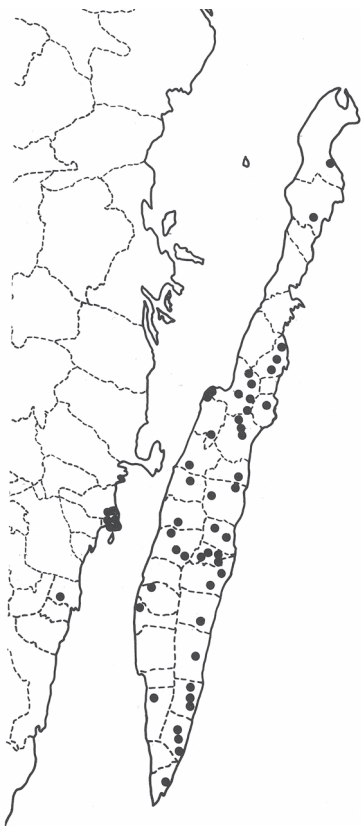


Fig. 3. Denarfynden utmed Smålandskusten och på Öland. Efter Hagberg 1979, fig. 50 (vänstra delen, beskuren).

fig. 3 för koncentrationen av denarfynd i kalmarmrådet).

För att avslutningsvis återvända till lasarrettsfyndets severiska östdenar. I samband med de arkeologiska utgrävningarna av den berömda mossen vid Thorsbjerg på Jylland på 1800-talet kom det fram ett antal denarer. Flertalet var av typer som brukar kopplas till myntverket i Rom, men ett av mynten var en severisk östdenar, av en typ som ligger nära den från Kalmar.

Jag vill tacka Mats Blohmé, Birgit Körge och Eva Rajala för kompletterande uppgifter om fyndplatserna.

Litteratur och förkortningar

BMC – British Museum Catalogue. Roman Coins, I-. London 1923-.

Hagberg, U.E. – 1979, Den förhistoriska kalmarbygden. *Kalmar stads historia*, I (red. I. Hammarström), Kalmar 1979, 17-91.

KLM – Kalmar Läns Museum, Kalmar.

Lind, L. 2002 – Pescennius Niger och Septimius Severus östmyntning. *Svensk Numismatisk Tidskrift* 2002:2, 28-30.

RIC – Roman Imperial Coinage, I-. London 1923-.

Kong Ludvig Barn af Tyskland och urmager Johansen i Rudkøbing.

Jens Christian Moesgaard

I sin översikt över karolingiske mønter i Danmark nævner Georg Galster bl.a. en vikingetidsmønt fra Køløn (Galster 1951, 34-35, nr. 43). Galster havde ikke selv set mønten, men omtalte den efter en beskrivelse i *Efterretninger om Nordiske Oldsager*, 1809, 104, der bygger på en meddelelse fra L. S. Vedel Simonsen (1780-1858) til Den kongelige Commission til Oldsagers Opbevaring. Ud fra den summariske beskrivelse bestemte Galster mønten til at være af typen Hävernicks 18, der blev præget i Køløn under kongerne Ludvig den Tyske (870-876), Ludvig III (876-882) eller Ludvig Barn (900-911).

For nyligt er Vedel Simonsens indberetninger til Oldsagskommissionen blevet udgivet. Den her omtalte mønt figurerer i en indberetning dateret 1. august 1809 (Adamsen og Jensen 1997, 315). Det forholder sig så heldigt, at Vedel Simonsen faktisk har tegnet mønten, (fig. 1) hvilket gør det muligt at rette Galsters forsøgsvisse bestemmelse af den. Det drejer sig i virkeligheden om typen Hävernicks 20, der blev præget i Køløn under Ludvig Barn (900-911), altså lidt senere end Hävernicks 18.



Fig. 1. Karolingiske riget. Kong Ludvig Barn (900-911). Köln. Tegning af Vedel Simonsen 1809.

Vedel Simonsen havde set mønten hos urmager Johansen i Rudkøbing på Langeland. Ud fra denne oplysning foreslog Galster, at mønten skulle stamme fra Bagenkop-skattefundet på Langelands sydspids, der blev fundet før 1808, og hvoraf en del mønter vides spredt blandt samlere (Galster 1951, 35). Dette fund indeholdt dog efter de – indrømmet sparsomme – tilgængelige oplysninger kun kufiske mønter samt nogle sølvgenstande (Skovmand 1942, 93, nr. 34; von Heijne 2004, 347, nr. 7.36). Selvom andre samtidige skattefund viser, at der godt kan optræde enkelte vesteuropæiske mønter blandt de kufiske, må man nok konkludere, at Galsters tilskrivning forbliver en hypotese. Det vil være mere sikkert at sige, at møntens fundsted er ukendt. Rudkøbing var en aktiv søfartsby, så der er ingen grund til at antage, at urmager Johansen kun havde lokale kontakter. Det er dog overvejende sandsynligt, at mønten stammer fra et dansk eller nordtysk fund, da Ludvig Barns Köln-mønter er forholdsvis almindelige på disse kanter. De kendes f. eks. fra de sjællandske skatte fra Terslev (Galster 1951, 35, nr. 44) og Grisebjerggård (upubliceret) samt Pronsdorf-skatten i Holsten (Wiechmann 2004, 32, nr. 8).

Møntens videre skæbne er ukendt. Den udviser indskriftsvarianter, som ikke er kendt hos Hävernicks. Disse vil muligvis muliggøre en – omend ikke 100% sikker – identificering af eksemplaret, hvis det skulle dukke op igen.

Litteratur

- Adamsen, C. og Jensen, V. (udg.) 1997. *Danske præsters indberetninger til Oldsagskommissionen af 1807*, bind 3. Bornholm, Lolland-Falster og Fyn, Højbjerg, 1997.
- Galster, G. 1951. Karolingiske mønter fundne i Danmark, *Nordisk Numismatisk Årsskrift* 1951, 28-40 (engelsk udgave i *Coins and History*, København 1959).
- Heijne, C. von 2004. *Särpräglat. Vikingatida och tidigmedeltida myntfynd från Danmark, Skåne, Blekinge och Halland (ca 800-1130)*. Stockholm 2004.
- Hävernicks, W. 1935. *Die Münzen von Köln*, bd. 1. Köln 1935.
- Skovmand, R. 1942. De danske Skattefund fra Vikingetiden og den ældste Middelalder indtil omkring 1150. *Årbøger for Nordisk Oldkyndighed og Historie* 1942.
- Wiechmann, R. 2004. Karolingische Denare aus Bardowick – Münzumlaf an der nördlichen Peripherie des Frankenreichs, *Numismatischen Studien* 16 (2004), 13-44.

Nya rön kring Erik av Pommerns myntning i Västerås

Johan Holm

Bakgrund

År 1349 slog digerdöden till mot Sverige. Denna farsot som drabbade en tredjedel eller mer av befolkningen, fick förstås enorma konsekvenser för hela samhällsbyggandet. Det tar sig också uttryck i myntningen under det närmaste seklet.

Digerdödens effekter blev dock mest påtagliga under den generation som växte upp efter digerdöden eftersom barnen säkerligen drabbades hårdare. När Albrekt av Mecklenburg införde örtugen (till ett värde av åtta penningar) cirka 1370 så gjorde han det i ett ekonomiskt klimat där behovet av pengar

fortfarande var stort. Redan kort tid därefter, under 1380-talet, märktes förändringen genom att myntningen helt upphörde i Sverige. Detsamma skedde samtidigt i många andra delar av Europa. Den vuxna befolkning som överlevt digerdöden 1349 hade nu dött en naturlig död och Sverige befann sig i ett utvecklingsvakuum med en starkt reducerad generation människor i vuxen aktiv ålder. Det fanns helt enkelt inte längre något behov av en kontinuerlig myntning. Därför finns inga mynt med unionsdrottningen Margaretas (1389–1396) namn. Och när hon 1396 överlämnade makten till Erik av Pommern förändrades inte bilden.

När Erik av Pommern (1396–1439) återupptog myntningen omkring 1405 fanns det antagligen ett uppdämt behov. Nu hade det gått ytterligare en generation sedan digerdödens stora utbrott och denna nya generation vuxna var betydligt fler än den tidigare kullen. Man behövde mycket mynt till en snabbt växande befolkning och ökande handel.

Metod

Det här är bakgrunden till Erik av Pommerns (1396–1439) myntning. Sedan ett år tillbaka analyserar undertecknad kungens myntning i Stockholm och Västerås. När det gäller Stockholm är myntningen indelad i tre perioder varav min forskning än så länge ägnas åt den första (LL 1), här kallad Stockholm 1. Arbetet med denna beräknas vara klart under våren 2007. Forskningen innehåller än så länge drygt 250 mynt från Stockholm 1 och drygt 150 mynt från Västerås.

Mynten präglades med stampar till åt- och frånsidan. Den ena stampen (i dessa fall till åtsidan) satt fast när man präglade mynten medan frånsidesstampen var rörlig. Detta gjorde att frånsidesstampen slets snabbare eftersom den fick ta emot slaget av hammaren. Resultatet av detta blir att man kan identifiera mynt som har samma åtsidor men olika frånsidor. Utifrån detta kan man skapa stampkedjor som, i bästa fall, kan koppla ihop en

hel myntning. I många fall, som denna studie t.ex. visar, kan man peka ut ett kronologiskt förlopp i en myntning och alltså visa vilka typer som föregår andra.

När det gäller myntningen i Västerås är arbetet med stampkedjan sannolikt i stort sett klart och därför redovisas det preliminära resultatet i denna artikel. Slutgiltigt redovisas arbetet med en mer detaljerad analys tillsammans med redovisningen av Stockholm 1 under våren 2007.

I arbetet med Västeråsmyntningen används stampkoder enligt följande: Åtsidorna numreras från 1 och framåt. Alla nummer åtföljs av ett V som i Västerås. Frånsidorna får i stället bokstäver från A och framåt. Även frånsidorna markeras med ett V efter bokstaven. Resultatet redovisas sedan som stampkedjor (fig. 2 och 4). Sammanlagt fem åtsidor och 24 frånsidor är identifierade i Västeråsmyntningen. Nedan följer analys och resultat av dessa identifieringar.

Analys

Som isolerad företeelse går det redan nu att säga en hel del om Eriks Västeråsmyntning, någon gång under tidigt 1400-tal. Myntningen är uppdelad på fyra typer och en del av dessa har i sin tur varianter (LL 4, 5a, 5b, 6a och 6b samt 7 – fig. 1).

Den typ som heter LL 7 är mest udda och finns i oerhört få exemplar (Holmberg 2001). I nuvarande undersökning finns tre exemplar och dessa tre är dessutom stampidentiska på båda sidor. Frånsidans text MONETA AROSIENSIS har ingen motsvarighet i materialet i övrigt och frånsidans motiv, A på kors, har ingen stilmässig likhet med någon annan typ i Västerås. Icke desto mindre är åtsidan identisk med den typvariant som kallas 6b. Här finns alltså en koppling mellan 7 och 6.

När det gäller typen/varianterna 6a och 6b (och alltså även 7) är det fråga om en begränsad myntning som är helt isolerad från resten av myntningen i Västerås. Totalt



Fig. 1. Västeråsmyntningens typer och varianter enligt Lars O. Lagerqvist (LL). 4 - Trekronorssköld på litet kors)(Krönt A; 5 - Trekronorssköld)(Krönt A (a - AROS och varianter, b - WESTAROS); 6 - som 5 men IRX ERICVS IRX (a) eller REX REX ERICVS (b); 7 -Trekronorssköld)(A på kors. Kungl. Myntkabinettet, Stockholm (4, 6a-b), Den Kgl. Mønt- og Medaillesamling, Köpenhamn (5b, 7), privat ägo (5a). Foto förf. och NFG.

har forskningsarbetet registrerat 20 ex. från varianterna 6a och 6b, och tre från 7. Resultatet blev en helt sammanhållen stampkedja med två åtsidor och sju frånsidor (fig. 2).

De två åtsidorna är de som delar typen i a och b. Variant a med texten IRX ERICUS IRX (stampnummer 3V – fig. 2) och b med texten REX REX ERICUS (stampnummer 5V – fig. 2). Notera här att typ 7 också har stampnummer 5V. Frånsidans MONETA AROSIEC är liknande för båda varianterna 6a och 6b. Här skiljer sig således 7 rejält åt

(se stycket ovan). Intressant är att konstatera att det finns en stamp bland 4, 5a och 5b som har frånsidestexten MONETA AROSIEC (se vidare nedan). Denna stamp ligger först i den stampkedjan vilket antyder att typerna 6a, 6b och 7 föregår typerna 4, 5a och 5b. Men det finns ingen stampkoppling som kan bekräfta detta. För resonemanget kring ortnamnet nedan och ovan i artikeln kan det också vara värt att peka på att LL 7:s Moneta Arosiensis är den fullständiga latinska inskriften (alla andra är förkortningar av denna text).

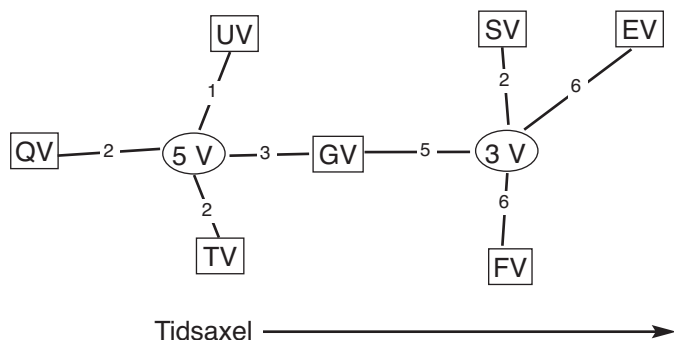


Fig. 2. Stampkedjan under period 1 (LL 7, 6b och 6a). Stampkedjan omfattar samtliga i analysen förekommande mynt av LL 7, 6b och 6a. Totalt rör det sig om 23 ex. Särskilt anmärkningsvärt är det att 7 och 6 hör ihop i samma stampkedja eftersom frånsidorna är mycket olika. Men 6b och 7 är alltså identiska på åtsidan (stamp 5V). Denna stamp är också den första i Västeråsmyntningen totalt sett. Rund = åtsida, fyrkant = frånsida.



Fig. 3. Många ringar i frånsidans inskrift. Dessa tre olika varianter av frånsidor är de som inleder Västeråsmyntningen. Alla tre mynten här har samma åtsida. Och de ligger först tidsmässigt i stampkedjan (fig. 2) som föregår den stora stampkedjan (fig. 4). Den kgl. Mont- og Medaillesamling, Köpenhamn, (b-c). Foto NFG.

Det förefaller troligt att de flesta stamparna inom varianterna 6a och 6b är identifierade (se stampkedjan fig. 2). Motiven är något naivt utförda och inte alls i samma stil som myntningen i Stockholm 1 och den övriga Västeråsmyntningen (fig. 1). Man kan därför påstå att typen är udda i sammanhanget. Kanske ett försök i Västerås som sedan kom att bli den stora myntningen med typerna/varianterna 4, 5a och 5b. Det uppenbara missförståndet när det gäller ordet Rex talar för att denna del av myntningen har amatörmässiga förtecken.

Logiskt vore kanske om myntningen börjat med stamp 3V (fig. 2) för att sedan övergå i 5V när man upptäckt stavningsfelet. Men

stampkedjan går kronologiskt från Rex till Irx. Om man utgår ifrån att 6a, 6b och 7 är den första myntningen i Västerås går det därför också att säga vilka myntstammar som är de absolut första. Det är frånsidesstamp UV, TV och QV tillsammans med 5V (fig. 2). Bakom dessa koder gömmer sig sex mynt som finns i KMK:s samlingar, Köpenhamn och i privat ägo (tre 6b och tre 7). Specifikt för dessa sex mynt är att de har många ringar i omskriften på frånsidan (fig. 3). Kombinationer med många ringar upptill på frånsidan återkommer sedan i början av den stora Västeråsmyntningen i stamparna IV, KV och OV (fig. 4). Detta blir ytterligare en indikation på att 7, 6b och 6a är den första av Erik av Pommerns myntningar i Västerås. Därmed läggs typerna 7, 6b och 6a (period 1) till denna forsknings handlingar.

Typerna 4, 5a och 5b är den stora delen av Västeråsmyntningen (period 2). Tillsammans består typerna av 3 åtsidor och 17 frånsidor. Dessa sitter ihop i en enda stor stampkedja och det är därför görligt att ta fram ett troligt scenario ur myntmaterialet. Totalt sett rör det sig just nu om 124 ex. (det kommer att tillkomma ytterligare ett antal innan forskningsarbetet är klart). Det är mycket sannolikt att samtliga stampar är identifierade.

För att sammanfatta var myntningen i Västerås inledningsvis (period 1) av mycket

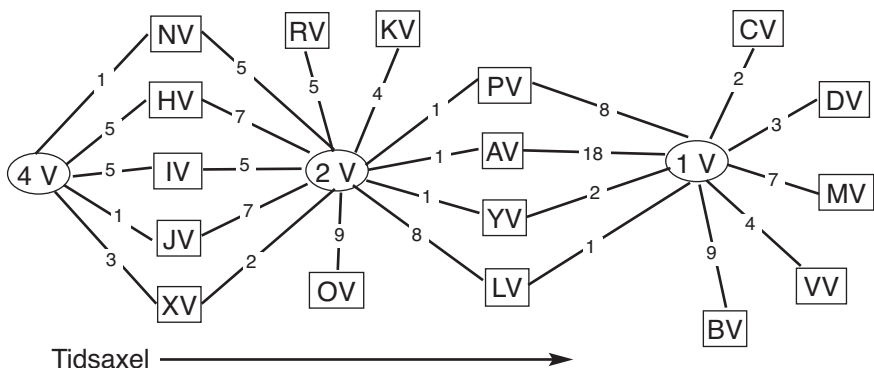


Fig. 4. Den dominerande stampkedjan för Erik av Pommerns myntning i Västerås. Det rör sig totalt om 124 ex. Det finns endast tre åtsidesstampar i hela kedjan. Rund = åtsida, fyrkant = frånsida.

begränsad omfattning eftersom bara två stampar användes till åtsidan och dessa kombineras med fem frånsidesstampar (1:2,5). Stampkedjan visar att man bara använt en åtsidesstamp samtidigt (fig. 2). Detta betyder att en person har kunnat utföra hela myntningen. Under period 2 är stampkedjan mer omfattande (fig. 4) och representerar tre olika faser som kan vara årstidsbundna, men framförallt bundna av åtsidornas hållbarhet. Myntningen var inte heller nu speciellt stor, med endast en-två personer samtidigt (en-två åtsidesstampar) direkt engagerade i själva myntningen tills den upphörde efter en kort tid.

Som en jämförelse kan man säga att Stockholm 1 förmodligen omfattade över 150 åtsidesstampar. Där är ungefär 250 mynt analyserade i dagsläget. Om man utgår från att antalet funna mynt, sett i relation till den ursprungliga myntningen, bör vara ungefär lika många för Västerås som Stockholm 1 så har det präglats 25 gånger så många mynt per stamp i Västerås. Det låter osannolikt. Troligt är att vi funnit betydligt fler Västeråsmynt än Stockholm 1 i relation till hur många som gjordes på 1400-talet. En mynnskatt i Bollnäs 1696 (Golabiewski 2001) med 113 Västeråsmynt (mot 254 Stockholm 1) har säkerligen gjort att Västeråsmyntningen är överrepresenterad.

Ett troligt scenario är att Västeråsmyntningen är ett försök att under en kort period täcka behovet inåt och kanske uppåt i landet. Att myntningen las ner efter en kort tid bör ju vara ett tecken på att något inte fungerade som det skulle. Man kan anta att myntningen i Västerås är samtida med Stockholm LL 2 på grund av den likartade skölden på åtsidan. Kanske blev det för oekonomiskt att genomföra likartade myntningar på två platser så nära varandra. Kanske gick det inte att uppbära skickliga myntmästare och gravörer till båda städerna. Vissa delar av Västeråsmaterialet tyder på brister i kompetensen hos framförallt gravören.

Det begränsade antalet stampar gör också att man kan utgå från att myntningen var kortvarig. Man kan inte se någon särskild nedgång i kedjan för till exempel en mindre myntning under vinterhalvåret (då behovet av mynt bör ha varit lägre). Däremot syns det tydligt i slutet av myntningen att den avtar. Fem frånsidor används med bara en åtsida. Alltså ingen parallelltillverkning med två åtsidor samtidigt. Sedan tar myntningen slut.

Det går också att se en start av Västeråsmyntningen i självständig anda. Därefter blir anpassningen till Stockholm påtaglig i samband med introduktionen av LL 4. Stamparna graveras emellertid uppenbarligen inte i Stockholm utan i Västerås.

Mynten i Västerås stora stampkedja är i LL typindelade från 4 till 5a och 5b. Det visade sig vara korrekt internt när stampkedjan växte ihop. LL 4 är den första delen av myntningen under period 2 och 5b den avslutande. Det går att konstatera på ett antal mynt där stampsprickor och liknande entydigt visar i vilken kronologisk riktning myntningen gått. Det kronologiska förloppet gör dock ingen skarp gräns mellan 5a och 5b. Det finns stampar i slutet av myntningen som är av varianten 5a, men de flesta är 5b. Däremot stämmer inte den tidigare kronologiska typindelningen under period 1. Lagerqvist har en indelning från 4-7 som även följs av Hemmingsson och Jonsson (Hemmingsson 1999, 126-126; Jonsson 2002). Nedan genomförs en ny kronologisk indelning av typerna i Västerås, som dessutom tydligt åtskiljer åt- och frånsidor vilket tidigare typindelningar inte gjort.

Det går att utläsa en kvalitetskillnad i förloppet i den bemärkelsen att stamparna är sämre utförda strax efter inledningen. Ett annat fenomen som går att utläsa är något som i viss mån berörts tidigare i artikeln, nämligen stavningen på staden. De fyra varianterna (utan hänsyn taget till några grova avarter) är AROSIEC, AROS, ARS, WESTAROS.

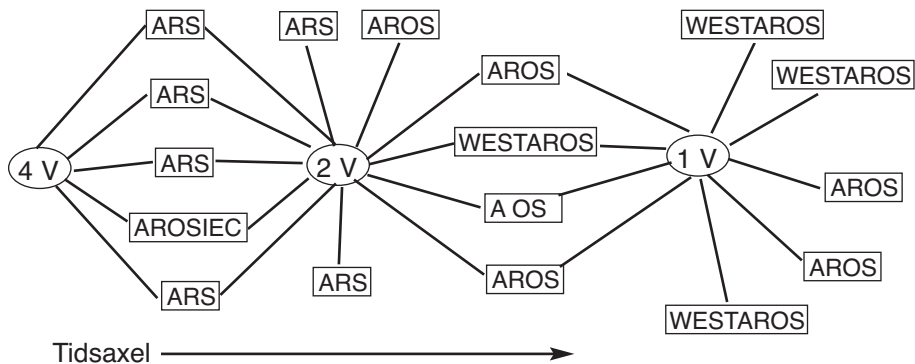


Fig. 5. Samma stampkedja som i fig. 4, men här är stampnumreringen på frånsidorna utbytt mot stavning/språkbruk när det gäller myntort. Man ser tydligt att det går från former som *Ars* och *Arosiec* till de folkliga *Aros* och slutligen *Westaros*. Rund = åtsida, fyrkant = frånsida.

När man placerar namnen i stampkedjan (fig. 5) blir det tydligt. Myntningen går från *AROSIEC* och *ARS* till mera folkliga *AROS* och *WESTAROS*. Att det skulle röra sig om mer folkliga namnformer bekräftas av SOFI (Språk- och folkminnesinstitutet i Uppsala) där Agneta Sundström säger att båda namnformerna (*Aros* och *Westaros*) finns med under hela staden Västerås tidiga historia. Det går inte att hitta någon kronologisk ordning mellan de olika namnen. Däremot, säger hon, är framför allt *Westaros* ett folkligt namn på staden. Dess motpol är förstås det latinska *Arosie*. Inom myntningen övergick man således till att använda en mer folklig och regional namnform. Men försöket med

Västeråsmyntningen misslyckades av någon anledning och man valde att lägga ner och bara fortsätta myntningen i Stockholm. När Stockholm LL 2 och LL 3 är analyserade har vi möjligen ett tydligare svar.

Vad man slutligen kan säga är att Västeråsmyntningen försökte särskilja varje enskild stamp på ett tydligt sätt, och den tillhör därför förmodligen samma tid som Stockholm LL 2 där det finns en mångfald initial- och interpunktionstecken. Fig. 6 är ett exempel på hur det såg ut i Västerås angående särskiljningar med ringar och blommor. Framförallt är det antalet ringar upptill och nertill som varierar på många sätt. Det fanns onekligen ett behov av att kunna identifiera varje enskild stamp.



Fig. 6. Västeråsmyntningen har särskilt frånsidorna från varandra med ringar, blommor och stavning på myntorten. Här ses sex exempel som har samma åtsida men som skiljer sig markant på frånsidan. Detta fenomen är helt annorlunda mot Erik av Pommerns första myntning i Stockholm (kallad Stockholm 1) där det ofta är oerhört svårt att skilja stamparna från varandra. Münzkabinett der Staatlichen Museen, Berlin (a-b); Gotlands Fornsal, Visby (c); Den kgl. Mont- og Medaillesamling, Köpenhamn (d); Universitetets Kulturhistoriske Museer, Myntkabinettet, Oslo (e-f). Foto NFG.

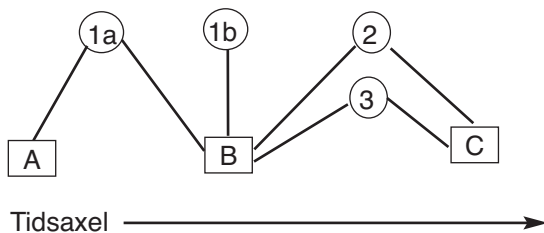


Fig. 7. Den nya indelningen av typer för Erik av Pommerns Västeråsmyntning (se specifikation i texten). Rund = åtsida, fyrkant = frånsida.

Kanske för att under perioden verkligen kunna kontrollera myntningen. Det troliga är att Västeråsmyntningen bara pågick under något år. Man kan inte räkna med att åtsidesstamparna skulle kunna ha längre hållbarhetstid än så.

Resultat

Därmed kan det vara på sin plats att göra en ny typindelning för Erik av Pommerns myntning i Västerås. Den nya typindelningen ligger i kronologisk följd och delar dessutom upp typerna i åt- och frånsidor. Indelningen blir enligt följande (Lars O. Lagerqvists tidigare indelning inom parentes):

Åtsidor:

- 1a. REX REX ERICUS (sköld med tre kronor, nedtill spetsig) (LL 7, 6b)
- 1b. IRX ERICUS IRX (sköld med tre kronor, nedtill spetsig) (LL 6a)
2. ERICUS REX DSN (sköld med tre kronor, nedtill avrundad, liggande på ett litet kors) (LL 4)
3. ERICUS REX DSN (sköld med tre kronor, nedtill avrundad) (LL 5a, 5b)

Frånsidor:

- A. MONETA AROSIENSIS (A på kors) (LL 7)
- B. MONETA A[R][O]SIE[C] (krönt A mellan två rosor) (LL 6a, 6b, 4, 5a)
- C. MONETA WEST[E]AR[O]S (krönt A mellan två rosor) (LL 5b)

Här kan man följa förloppet från Arosiensis till Westaros tydligt (fig. 7). Värt att kommentera är också att kungens domäner, DSN (Danmark, Sverige, Norge) inte finns markerade i början av myntningen (i Stockholm ingår de fr.o.m. LL 2). Skölden med tre kronor är genomgående. I mitten av myntningen görs ett försök att införa trekronorsskölden på litet kors. En motiv som dock försvinner i nästa typ (LL 5). Korset finns i Stockholmsmyntningen LL 2. Kanske skickade man över en stamp till Västerås med trekronorssköld på litet kors. När sedan nästa stamp skulle graveras i Västerås så missade man att få med korset och korset kommer sedan inte tillbaka i Västeråsmyntningen.

Litteratur

- Hemmingson, B. 1999 – Unionsregenternas myntning i Sverige före 1448. *SNT* 1999:6, 124-130.
- Holmberg, K. 2001 – “Ave Maria”. *SNT* 2001:5, 108-109.
- Jonsson, K. 2002 – Två tidiga fynd med Erik av Pommerns mynt. *SNT* 2002:2, 34-35.
- Golabiewski Lannby 2001 - M. Golabiewski Lannby, Medeltida mynt i Bollnäs gamla kyrka. *Numismatiska Meddelanden* XLI, 39-45.
- LL – Lars O. Lagerqvist, *Svenska mynt under vikingatid och medeltid (ca 995-1521) samt gotländska mynt (ca 1140-1565)*. Stockholm 1970.
- SNT – *Svensk Numismatisk Tidskrift*. Stockholm.

Svenska myntorter - några exempel i Google Earth

Magnus Tagesson

Inledning

Denna artikel handlar om att visualisera geografiska, numismatiska data i ett speciellt datorprogram som heter Google Earth. Det är en gratis mjukvara som visar satellitdata över hela jorden, där man kan zooma in stegvis och gå ända in på gatunivå. Upplösningen och därigenom hur detaljerat man kan se olika regioner varierar. I Sverige är bl.a. städerna Stockholm, Malmö, Linköping, Jönköping, Landskrona och Kalmar i bättre upplösning

än övriga landet. Över t.ex. Lund finns också högre upplösning, men staden döljs tyvärr till stora delar av moln, vilket får en att undra om man inte kunde ha väntat med den uppdateringen. Uppdateringar av data sker nämligen hela tiden. Hela Tyskland blev t.ex. högupplöst våren 2006 och med ett par gånger om året har hittills även uppdateringar skett över Sverige. I delar av övriga landet med lägre upplösning kan man inte se enstaka hus, men här har man möjlighet att slå på ett s.k. lager med vägar som gör att man ändå kan orientera sig på ett par meter när.

Även höjddata finns med, vilket naturligtvis syns bäst i bergiga regioner och om man lutar vyn ned något för att titta mot horisonten. Man behöver inte heller titta på satellitbilderna från söder till norr, som man normalt gör på en

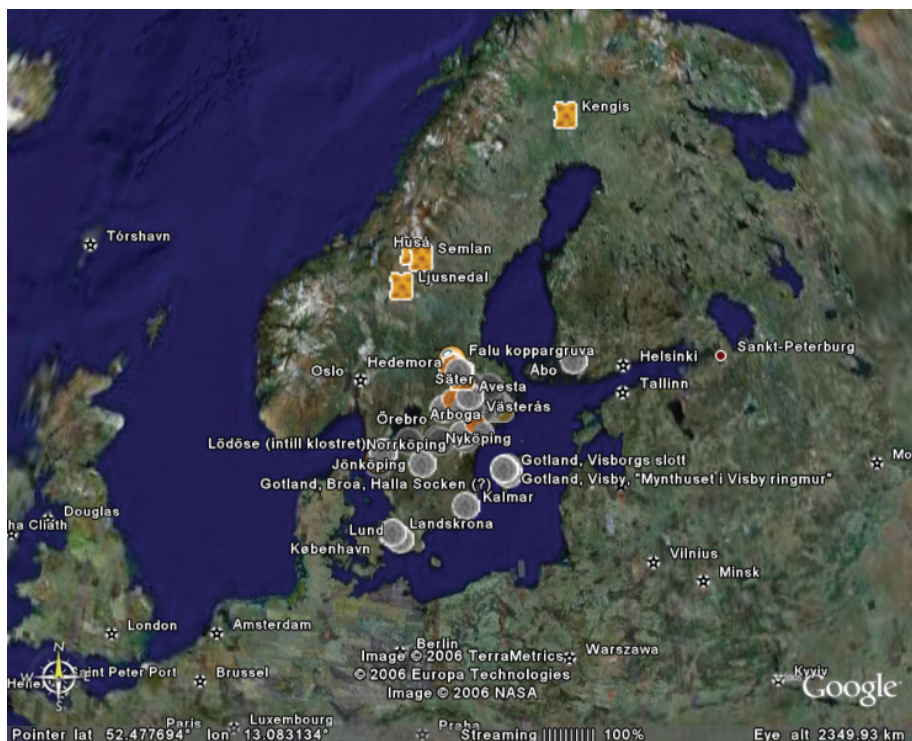


Fig. 1. En översikt över de svenska myntorterna inlagda i Google Earth. Olika ikoner har använts för olika typer av prägling (guld, silver och kopparmynt samt plåtmynt).

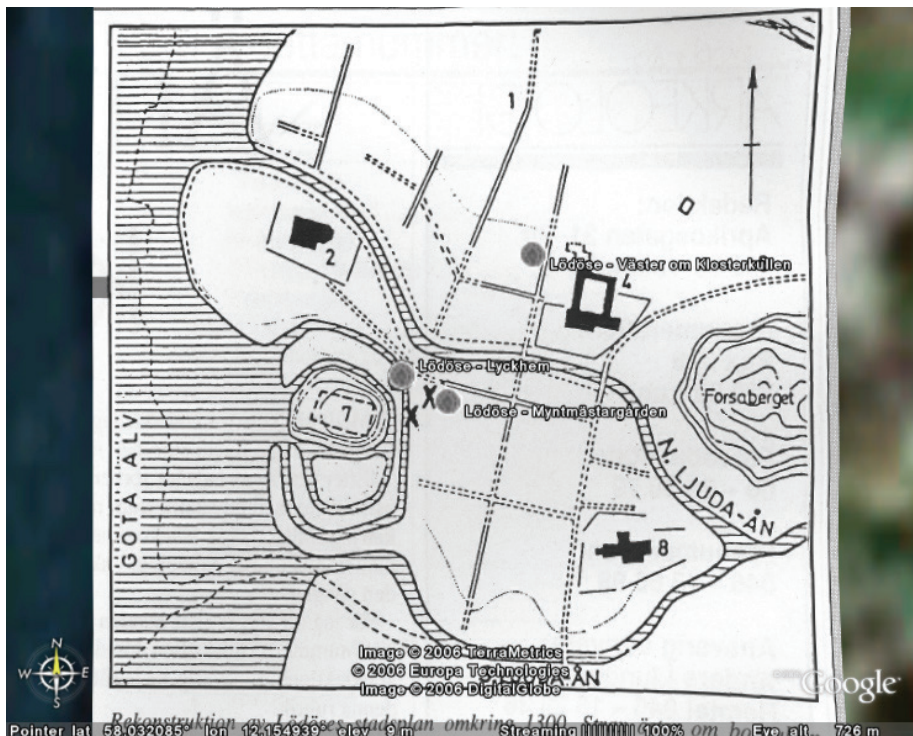


Fig. 2. Lödöse med tre platser där myntning skett. Kartan efter Ekre 1989,4 (med tillägg).

karta, utan man kan rotera vyn och titta från en valfri vinkel.

Det finns mer att läsa om Google Earth¹, där kan man också ladda ned mjukvaran. På min hemsida² har jag skrivit en mer allmän text om hur man själv kommer igång med programmet.

Notera att för att kunna ta del av denna artikel fullt ut, så bör man ladda ned och installera mjukvaran Google Earth samt ladda ned datafilen från hemsidan.

Varför myntorter i Google Earth?

Att först se en utzoomad bild av myntorternas placering ur ett europeiskt eller skandinaviskt perspektiv för att sedan zooma in och titta på dem ur ett mer regionalt perspektiv kan ge en fördjupad insikt om olika regioners betydelse och samspel i historien.

I undervisning kan denna visualisering av myntorter i Google Earth vara ett nytt och spännande verktyg för läraren. Att kunna visualisera den geografiska placeringen i relation till andra historiska byggnader och fyndplatser kan också lära historiker, arkeologer och numismatiker mer om inbördes samband, såsom hur regioner stått i relation till varandra, hur städer och byar växt fram, hur vägar ligger i förhållande till byggnader, myntverk m.m.

En viktig funktion i Google Earth är att man kan lägga kartor som s.k. överlagringar ovanpå satellitdata. Detta kan t.ex. användas i lågupplösta områden då man har en bättre karta själv, för historiska kartor, för arkeologiska utgrävningskartor, m.m. I fallet med myntorterna så har jag i flera fall använt andra kartor för att kunna positionera mynthusen

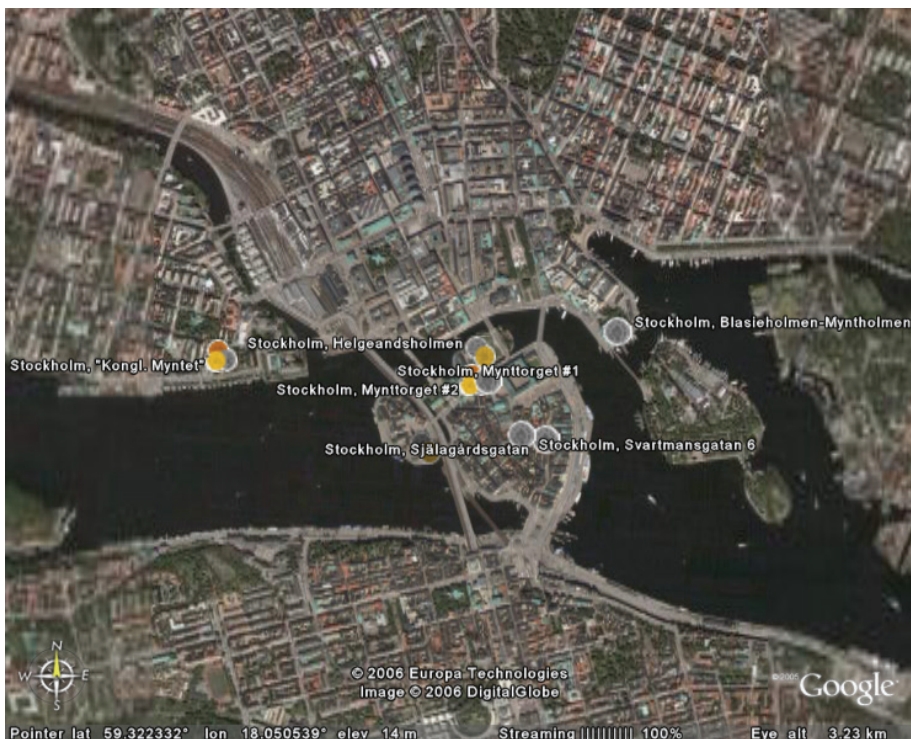


Fig. 3. Centrala Stockholm med åtta platser där myntning skett mellan 1300-talet och 1974.

bättre. Flertalet av dessa kartor kan p.g.a. upphovsrättsliga frågor inte visas här. Exemplet nedan i Avesta (fig. 4) visar dock hur det kan se ut.

I datafilen finns myntorter uppdelade i svenska myntorter i dåvarande Sverige och svenska besittningsmyntorter. Där finns även danska, norska och finska myntorter där min egen utforskning precis har startat. De svenska myntorterna syns i fig. 1.

Några exempel på väl placerade myntorter Lödöse

Lödöse är i ett lågupplöst område så här har jag tagit hjälp av en pålagd karta³, (fig. 2) för placering av mynthuset. Man kan se platsen för Lödöse myntmästargård med prägling innan 1300-talet och platsen intill klostret dit

myntningen flyttade under tidigt 1300-tal.

Myntverkets skiftande lokalisering framgår av nedanstående sammanställning:

Lyckhem	ca 1150
Mynmästaregården	ca 1160-tal - 1266
Väster om Klosterkullen	1354-1363 (samt 1363-ca 1365?)

Stockholm

I Stockholm har det präglats mynt sedan 1300-talet. I litteraturen finns beskrivning av minst 8 olika platser där myntverket legat⁴, allt ifrån Helgeandsholmen, Riddarholmen (tidigare Gråmunkeholmen) till Mynttorget och senare på Kungsholmen, ett kvarter väster om nuvarande Stadshuset.

Se fig. 3 för en översikt över Stockholm

Plats	Kända år med myntning						
	1300	1400	1500	1600	1700	1800	1900
“Väster om Slottet” (benämnt “gamla Myntet 1511”)		---	(1434)				
Myntmästare Nadelwighs hus på Själagårdsgatan		--	(1434)-(1464)	--			
Myntmästare Jost Höyers hus på Svartmangatan 6 (kallad “gamla Myntet 1546”)			--	(1530-talet)	--		
Nationalmuseums tomt (osäkert om myntning skedde här) (kallat Myntholmen eller Kyrkholmen)			--	(Gustav Vasas tid)	--		
				(Ingen myntning 1538-1555)			
Gråmunkeholmen, i klosterbyggnaderna söder om Riddarholmskyrkan				1556-(1620-talet)			
				(Riksrådet diskuterar Myntets placering 1633)			
Helgeandsholmen				1641-(1643)	--		
Mynttorget, Tessinska Myntet				(1674)-1696	-----	1784	
Mynttorget, ritningar efter Adelcrantz						1790-1850	
Kungsholmen							1850-1974

Tabell 1. En kronologisk genomgång av de kända platser i Stockholm där mynt präglats.

och den geografiska placeringen av dessa mynthus.

Avesta

Bruksområdet är väl känt, vid Dalälvens södra strand, öster om Avesta kyrka och Avesta myntmuseum. Även här handlar det i Google Earth just nu om ett lågupplöst område så hjälp i positioneringen har tagits av en överlagd karta från 1759 av Eric Geisler. På ett så stort bruksområde som Avesta blir det svårt att placera en markör för att markera myntverket.

Jag har valt att placera den i det område som kallades ‘Myntgården’⁵, (fig. 4).

Nyköping

Även i Nyköping vet man var myntverkstaden låg⁶. I fig. 5 visas Nyköping med fyndplatsen av myntningsunderlag från medeltiden under utgrävningar 1964-66 i kv. Rådhuset.

Lista över begränsningar

I tabell 2 finns de svenska myntorterna uppdelade på hur väl de är positionerade samt

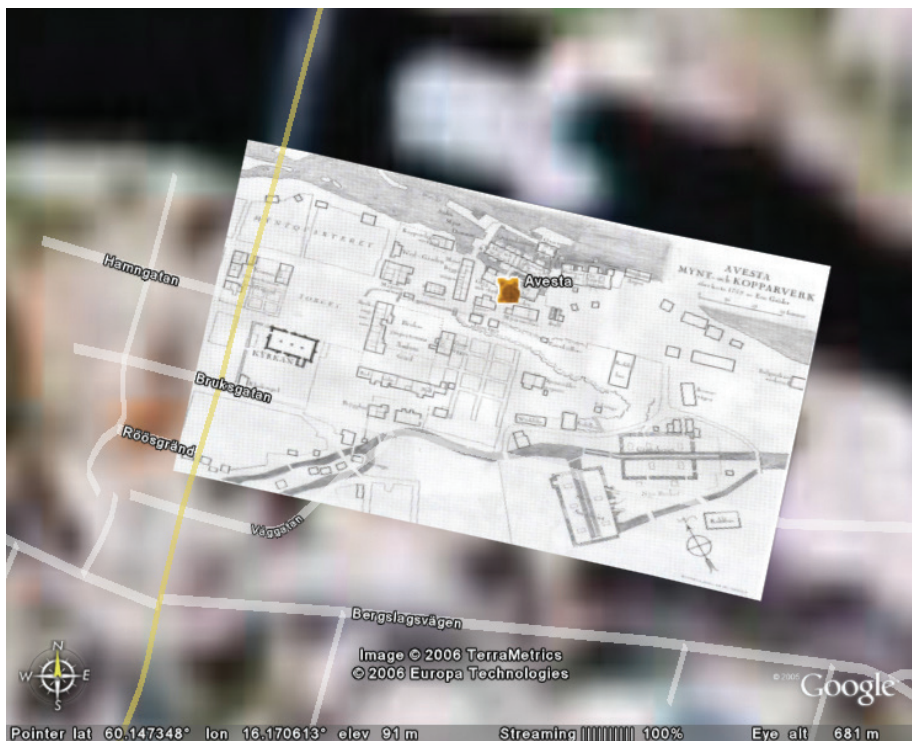


Fig. 4. Myntverksområdet i Avesta, ett lågupplöst område i Google Earth, tillsammans med vägar i Google Earth och en överlagd karta från 1759 (Eric Geisler).

Väl positionerade myntverk

Kengis (2)
 Arboga (1)
 Avesta (1)
 Sala (1)
 Uppsala (2)
 Sigtuna (3 platser) (2)
 Örebro (1)
 Svartsjö (2)
 Stockholm (8 platser) (3)
 Nyköping (2)
 Norrköping (1)
 Söderköping
 (satellitdata skymts av moln) (1)
 Gripsholm (1)
 Eskilstuna (1)
 Lödöse (2 platser) (1)
 Lund (2)

Myntverk som är placerade över rätt ort

Huså (1)
 Semlan (1)
 Ljusnedal (1)
 Hedemora (1)
 Säter (1)
 Åbo (1)
 Västerås (1)
 Vadstena (1)
 Skänninge (1)
 Jönköping (2)
 Skara (1)
 Göteborg (1)
 Kalmar (2)

Tabell 2. Tabellen visar om respektive myntort är väl positionerad (i rätt kvarter eller motsvarande) eller bara över korrekt ort. Siffran 1 markerar låg upplösning, 2 högre upplösning och 3 högst upplösning.

den aktuella upplösningen på orten.

Andra numismatiska användningar av Google Earth

Inom den numismatiska forskningen kan man tänka sig olika potentiella användningsområden av Google Earth. T.ex. skulle man kunna visa positionerna av skatt- och myntfynd där man delat upp dem i olika mynttyper för att se den geografiska fördelningen i Sverige. I dagsläget har Google Earth inte stöd för någon kronologi med tidslinjer eller dylikt, utan det får man skapa själv, t.ex. med att gruppera sina data i olika mappar i Google Earth.

Förutom markeringar av enskilda fyndplatser kan man också lägga befintliga kartor ovanpå satellitbilderna, vilket är användbart i olika sammanhang, främst för visualisering men

också för analyser av data.

På min webbplats² finns fler exempel på numismatisk användning. Exempel är GoogleEarth-samlingar med

- * Museer med numismatiska samlingar
- * Myntklubbar

Jag har också publicerat en annan webbsida⁷ med andra historiska och icke-historiska samlingar i Google Earth. Exempel är alla sockenkyrkor i Sverige, indelat per landskap, fältslag och freder, broar, fyrar, nationalparker och Stockholms lokaltrafik.

Förfrågan om hjälp

Det har visat sig att det kan vara ganska svårt att finna denna typen av geografisk information.

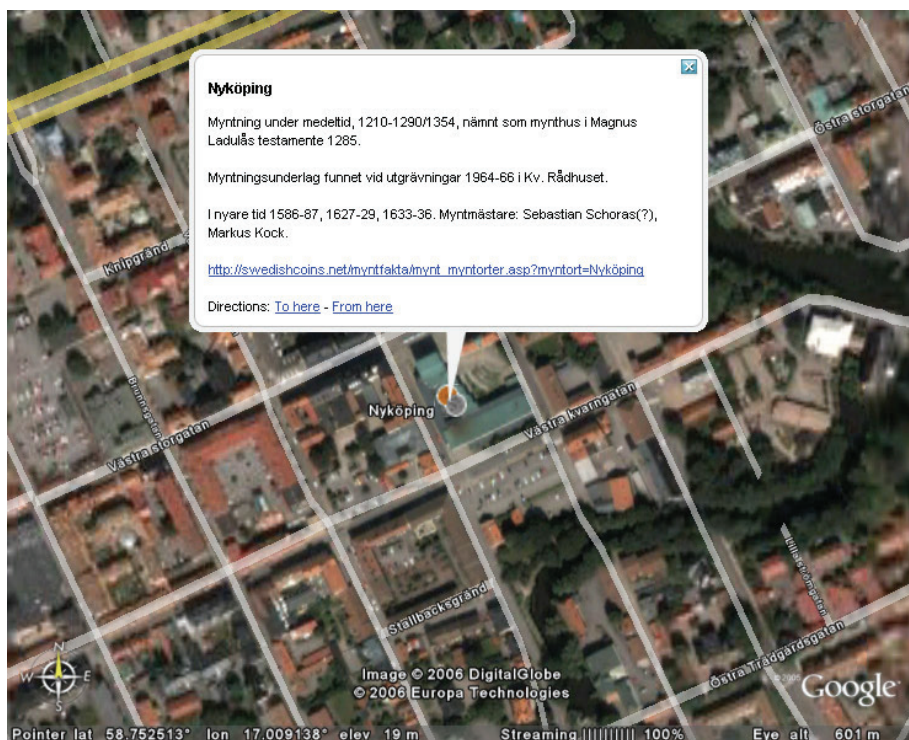


Fig. 5 Nyköpings medeltida mynthus

Vet någon läsare mer om placeringen av mynthusen i de orter som är listade i tabell 2, så får man gärna höra av sig på mig på e-post-adress magnus@swedishcoins.net.

Noter

1. <http://earth.google.com/>
2. <http://swedishcoins.net/>
3. Ekre, Rune, Myntningsfynd från Lödöse, *Nordisk Numismatisk Årsskrift*, 1971, 60-86 ; Nya bidrag till Lödösemyntningens historia. *Medeltiden och arkeologin. Festskrift till Erik Cinthio* (red. A. Andrén et al.), Lund 1986, 287-300; Mynttherre efterlys. *Populär arkeologi* 1989:2, 4-8.
4. Selling, Gösta, Myntverkets byggnader i Stockholm, *Kungliga Myntet 1850-1950* (red. Torsten Swensson). Stockholm 1950.
5. Tingström, Bertel, Avesta myntmuseum, *Numismatiska Meddelanden XXXIX*. Stockholm 1995.
6. Broberg, Birgitta, RAÄ, Nyköping, *Medeltidsstaden* 13. Stockholm 1979.
7. <http://http://swedishcoins.net/lighthouses/>

Valörmotiv på mynt

Kenneth Jonsson

I Sverige präglades bara penningar och, i mycket liten omfattning, ½ penningar fram till örtugen infördes ca 1340 på Gotland (12 penningar) och ca 1370 på det svenska fastlandet (8 penningar). Det är först under Gustav Vasa som man började prägla ett större antal valörer (gyllen, 1-1/4 daler, 2-½ mark, 15-1 öre, örtug, fyrk, 4-1 penningar m.m.). Det betydde att det lätt blev problem för allmänheten att veta vilka valörer mynten hade. Första gången valören sätts ut är på 2-marken 1543 (XVI ÖRE) (fig. 1) samt klippingserien, 15-2 öre (klipping), samma år. Det är intressant att alla klippingar härefter konsekvent har valören angiven. Det berodde säkerligen på att de ofta gavs ut i krislägen och hade lägre vikt än den fastställda. Det var därför svårt att väga mynten för att fastställa värdet (att mynten sedan i praktiken i handeln kunde ha ett annat värde än den officiellt



Fig. 1. Gustav Vasa. Svartsjö. 2 mark 1543. Privat ägo.

fastställda är en annan komplikation). De internationellt gångbara guldmynten samt de med valör i daler har inte valören angiven. Undantaget är guldmynt med valören angiven enligt den svenska markräkningen. För dalern blev Kristus standardmotiv på fransidan från Gustav Vasa t.o.m. Kristina med Erik XIV och Sigismund som undantag. I utlandet publicerades valvationsböcker för att för en internationell publik ange värden på de större europeiska mynten (Nathorst-Böös 1973). Några motsvarande böcker för den svenska marknaden gavs emellertid inte ut.

Fr.o.m. Johan III har alla mynt i öres- eller markräkning med 1 öre eller högre värde valörbeteckning. Även när valören sattes ut var den emellertid inte begriplig för de som inte kunde läsa, d.v.s. huvuddelen av befolkningen även om många säkert kände igen valörsiffror och myntens storlek gav en god ledtråd. Det är också klart att myntningen fr.o.m. 1500-talet ökade kraftigt inte minst



Fig. 2. Erik av Pommern 1396-1439. Stockholm. Örtug. Den kgl. Mønt- og Medaillesamling, Köpenhamn.

genom tillgången till inhemskt silver genom upptäckten av Sala silvergruva. Trots att folk blev mer och mer vana att hantera mynt fanns det många valörer att hålla reda på. Hur kunde befolkningen veta vilken valör ett mynt hade? En möjlighet var genom ett motiv kopplat till valören och det är här bara avsikten att redovisa en del exempel på hur motiven kom att användas för att beteckna valören. För örtugen och fyrken hade ett motiv kopplat till valören standardiserats under senmedeltiden. För örtugen utvecklades trekronorsskölden (fig. 2) till valörmotiv (första gången på Erik av Pommerns andra stockholmstyp). För fyrken skedde motsvarande fr.o.m. Sten Sture d.ä. med en krona som motiv (fig. 3). Här bröt Hans (tillfälligt) motivvalet genom att främst använda sitt dynastivapen på stort kors. I ett fall använde han förvirrande nog trekronorsskölden även på en typ för fyrken. Penningen präglades alltid som brakteat under senmedeltiden.

Gustav Vasa fortsatte konsekvent att använda trekronorsskölden som valörbeteckning för örtugarna. En omdebatterad typ med högre vikt och trekronorssköld har ibland tolkats som ½ öre (fig. 4 – SM 53-54). Med tanke bl.a. på motivvalet, som överensstämde med



Fig. 3. Sten Sture d.y. 1512-1520. Stockholm. ½ örtug. Privat ägo.



Fig. 4a-b. Gustav Vasa. Stockholm. ½ öre? (örtug?) 1528. SM 53-54. Reprofoto.

örtugen, kan man förstå att det i så fall stannade vid ett försök. Det sammelsurium av valörer som präglades under hans tid ligger emellertid helt i linje med hans sätt att manipulera myntningen på olika sätt.

Öret var den första högre valören som präglades (fr.o.m. 1522) och här valdes en stående figur (åtsidan) och krönt trekronors-



Fig. 5. a) Gustav Vasa. Arboga. 1 öre 1522. Lunds Universitets Historiska Museum; b) Sigismund, 1 öre 1594. Münzkabinett der Staatliche Museen, Berlin.



Fig. 6. Hertig Karl. Nyköping. 2 mark 1587. Lunds Universitets Historiska Museum.

sköld (frånsidan) på stort kors som motiv (fig. 5a). Motiven bibehölls oförändrade t.o.m. Sigismund (fig. 5b) och (frånsidan t.o.m. 1603 under riksföreståndare Karl (IX)).

För markvalörerna har 2-marken alltid valörbeteckning medan text inom en ram blev standard för valören från 1543 (fig. 6 - jfr fig. 1) och det ändrades först under Karl IX.

Inflationsperioderna 1573-1574 och 1590-1592 gjorde samtidigt att kravet på nya motiv ökade eftersom de gamla kom att förknippas med inflationen. Efter 1575 domineras den inhemska myntningen under några decennier totalt av ½-öret och fyrken, som båda saknar valörbeteckning. Motivet för ½-öret, krönt vasasköld mellan IR, överlever den senare inflationsperioden och fortsätts under Sigismund (IR byts naturligtvis ut mot SR).

Det fanns också motiv som gick på tvärs mot trenden som den myntserie som infördes 1599 (dalern kom redan 1598) under Karls (IX) riksföreståndartid, emellertid utan att hans namn nämns på mynten. Motivvalet med Jehova i en strålkranz hade istället re-

ligiösa förtecken och är unik i den svenska mynthistorien genom att det förekommer på alla valörer från dalarna t.o.m. fyrken.

Litteratur

Nathorst-Böös, E. 1973, Kurssättning och värdering av svenska mynt i utländska valuta-handböcker och förordningar 1564-1623. *Numismatiska Meddelanden XXXI*, 75-90.
SM – Ahlström, B., Almer, Y., Hemmingsson, B., *Sveriges mynt 1521-1977*. Stockholm 1976.

Aktuellt

Litteratur

Per Larson, *Ryska droppar. Den ryska myntningen 1350-1700*. Stockholm 2006. Från det att den medeltida ryska myntningen inleddes vid mitten av 1300-talet och fram till Peter den Stores (1682-1725) myntreform bestod myntningen i Ryssland nästan uteslutande av små ovala silvermynt, på svenska kallade droppkopeker. De präglades på avklippta tjocka silvertrådar. Denna myntning behandlas här utförligt för första gången på svenska. Larsons arbete fyller därför ett stort behov, inte minst genom det alltmer ökade intresse som finns för den ryska myntningen.

Kenneth Jonsson



ISSN 1652-2303

© Numismatiska forskningsgruppen och förf. Foto förf. om inget annat anges.