

# myntstudier

Nr 2008:2 - september

Mynttidskriften på Internet

[www.archaeology.su.se/numismatiska](http://www.archaeology.su.se/numismatiska)

Vår nya  
webadress



## Fynden i det medeltida Sverige med tyska mynt från Hansan

*Kerstin Odebäck*

### Bakgrund

I Sverige avskaffades efter 1300-talets mitt systemet med myntindragningar (Jonsson 1995, 56-57). Mynten hade dittills varit tidsmässigt begränsade och dragits in och bytts ut mot en ny typ efter ett antal år. Systemet innebar en starkt kontrollerad myntcirkulation vilket i princip utestängt utländska mynt från cirkulation i Sverige. Efter att systemet med myntindragningar avskaffats kvarstod den reglerade myntcirkulationen, men utländska mynt börjar nu dyka upp i fynden vilket visar att kontrollen av myntcirkulationen sannolikt inte längre fungerade lika bra. Bland de utländska mynt som nu så småningom dyker upp i fynden under senmedeltiden utgör de tyska en viktig del. De består framförallt av tre grupper, dels mynt från de nordtyska hansestäderna, dels s.k. vinkenaug (små, underhålliga tvåsidiga mynt från framförallt Pommern), samt mecklenburgska tjurhuvudsbrakteater (sannolikt främst efter ca 1450).

Under denna tid hade Hansan växt sig stor och handeln mellan Sverige och andra hansaanslutna länder var livlig. Det finns skattfynd, hopade fynd och lösfynd varav skattfynden med witten (den under lång tid viktigaste valören i de tyska hansestäderna) sedan tidigare finns publicerade (Berghaus 1973). Syftet här är att kronologiskt och geografiskt kartlägga lösfynden och de hopade fynden av tyska mynt från Hansan i det medeltida Sverige. De tidigare publicerade skattfynden

### Redaktionellt

Myntstudier utges av Numismatiska Forskningsgruppen (Gunnar Ekströms professor i numismatik och penninghistoria) vid Stockholms Universitet. Ansvarig utgivare är Kenneth Jonsson. Artiklarna kommer enbart att behandla mynt och därmed relaterad information, d.v.s inte medaljer, sedlar och polletter.

Distribution sker endast i detta elektroniska format (PDF), som alla intresserade själva kan skriva ut på papper. För att skriva ut den laddar man ner filen till sin egen dator. För utskrift krävs Adobe Reader som går att ladda ner gratis från Adobes hemsida: [www.adobe.com](http://www.adobe.com)

Skriv lämpligen ut uppslag som börjar med udda sidor först och vänd därefter sidorna och skriv ut jämna sidor. Efter vikingar har man tidskriften i A5-format. Bilderna blir bäst om man använder en laserskrivare med 1200 punkters upplösning per tum. Äldre nummer kan hämtas från hemsidan (se ovan).

Antalet nr per år varierar. När insända manuskript fyller ut ett nytt nr läggs det ut på hemsidan.

Artiklar kan skickas med e-post till: [kenneth.jonsson@ark.su.se](mailto:kenneth.jonsson@ark.su.se) eller på diskett till Kenneth Jonsson, Numismatiska Forskningsgruppen, Stockholms Universitet, 106 91 Stockholm. Bilder kan skickas i elektroniskt format (TIFF eller JPEG) eller per post som vi skannar in.

kommer bara att redovisas kortfattat i syfte att kunna göra en jämförelse i spridning med lösfynden och de hopade fynden. Lösfynden utgörs av mynt som tappats av en slump. Hopade fynd utgörs av flera mynt som tappats eller deponerats på samma ställe vid olika tillfällen, exempelvis i kyrkor och kloster.

Utgångspunkten är Sveriges medeltida gränser då Skåne, Halland och Blekinge tillhörde Danmark medan Bohuslän, Härjedalen och Jämtland tillhörde Norge. Efter 1361 tillhörde Gotland Danmark, men ön hade en självständig ställning och är så fyndrikt och kan ge intressanta resultat. Fynden i Finland, som tillhörde Sverige, tas däremot inte med eftersom de finska fynden i de flesta fall inte är publicerade.

De mynt som ingår i studien är myntade inom en avgränsad tidsperiod mellan 1300-1500, den tidsperiod då Hansan var en av de ledande handels- och maktfaktorerna i Europa. De myntorter som ingår i undersökningen är de tyska städernas medlemmar i Hansan eller präglade witten (fig. 3 och tab. 1).

De aktuella valörerna är silvermynt (fynden med guldmynt ingår inte) framförallt witten,  $\frac{1}{4}$  witten och pfennig (fig. 1-2), men även enstaka mynt av andra valörer förekommer (se nedan för en detaljerad redovisning).

Lösfynd och hopade fynd har inventerats i Numismatiska forskningsgruppens fyndarkiv och kompletteringar har gjorts i Kungl. Myntkabinettets fyndarkiv. De årliga fyndredovisningarna i *Nordisk Numismatisk Årsskrift* 1936-2002 har också genomgått. Mynten registrerades i en databas som med



Fig. 1. Lübeck, witten ca 1365-1379. Jesse 302. Kungl. Myntkabinettet, Stockholm, systematiska samlingen.



Fig. 2. Lübeck, pfennig 1400-talets första hälft. Jesse 185. Kungl. Myntkabinettet, Stockholm, systematiska samlingen.

hjälp av GIS (Geografiska informationssystem) snabbt kunde redovisa fyndens spridningsbild på kartor.

### Historisk bakgrund

Redan på 1100-talet hade de tyska köpmännen i London slutit sig samman i ett handelsförbund för att kunna underlätta och kontrollera handeln över Östersjön och Nordsjön. Denna hansa växte med tiden och omkring 1370 hade Hansan nått sin största maktutveckling, ett 70-tal städer var då anslutna till handelsförbundet och ca 130 städer var passiva medlemmar. Under 1350-1360-talen slöt sig flera tyska städer samman i en stadshansa för att bemästra konkurrens från andra länders köpmän. Hansan blev en stormakt med enormt inflytande över stora delar av Europa och Ryssland. Stormaktstiden höll i sig fram till slutet av 1400-talet. Lübeck hade en tydlig ledarställning tack vare sitt centrala läge. Hansekontor uppfördes i några städer, de fanns bland annat i London, Brügge och Novgorod. Kontoren styrdes av tyskar vilket innebar att tyskar fick en dominerande ställning även i städer som inte var anslutna till Hansan. Ledande representanter för städerna samlades varje år på så kallade hansedagar för att fatta beslut i viktiga frågor. Hansan kontrollerade vilka varor som fraktades, resvägar och priser. Under den starkaste tiden spelade hansan en avgörande roll för de nordiska ländernas ekonomiska utveckling och var även den viktigaste politiska faktorn i Östersjöområdet (Kumlien 1943).

Sverige hade tre hansastäder, Stockholm, Kalmar och Visby. Även Lödöse som låg på

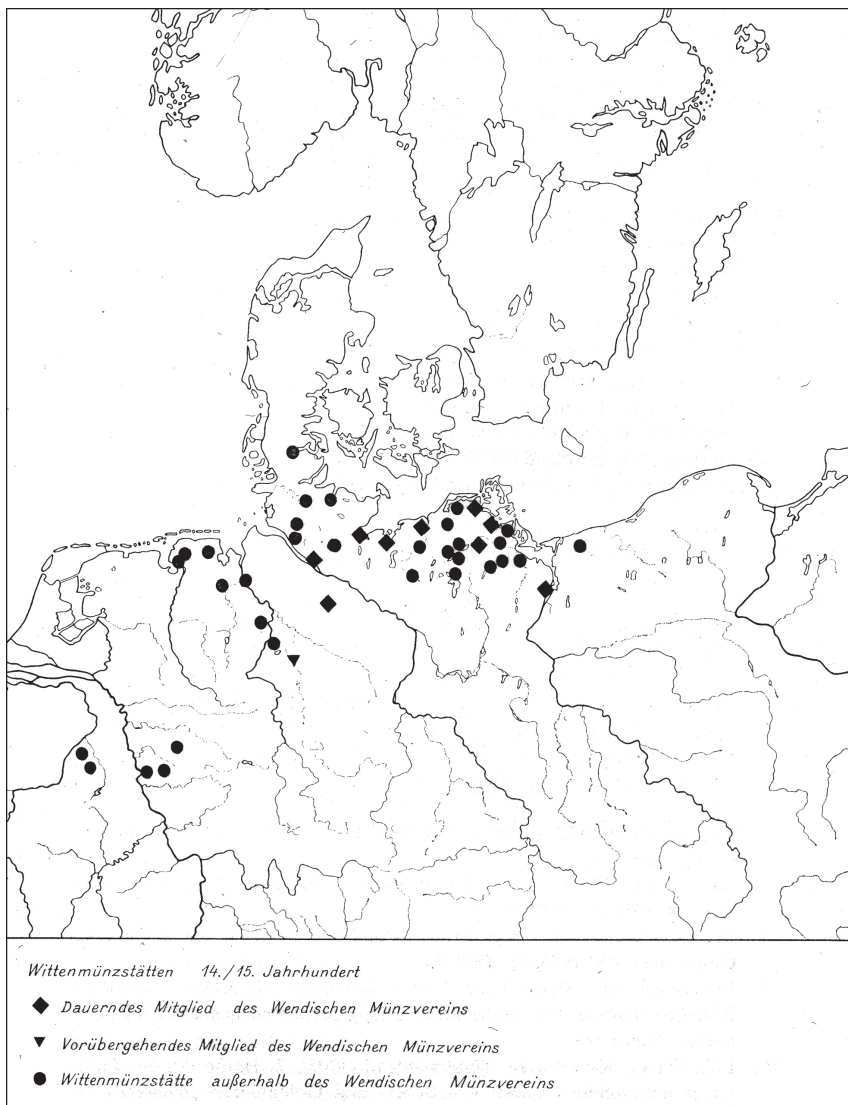


Fig. 3. Myntorter inom Vendiska myntförbundet samt andra orter som präglade wittenmynt (efter Berghaus 1971, 112). Symbolerna visar bestående medlemmar i myntförbundet, tillfälliga medlemmar samt städer utanför myntförbundet.

gränsen till det dåvarande norska riket var ekonomiskt betydelsefull för Hansan. Liksom Lödöse var Åbo, som tillhörde Sverige, viktigt trots att den inte tillhörde Hansan, men som jag tidigare nämnt kommer jag inte behandla Finland i denna uppsats. Från Sveriges

södra del exporterade man främst smör och ost, i övriga landet var koppar och järn de främsta exportvarorna. Från Tyskland ville man ha silver, hantverksprodukter, salt och metallprodukter.

## Mynthistorisk bakgrund

### Sverige

Under medeltiden från 1140 finns i Sverige en kontinuerlig inhemsk myntning och mynten har ett nominellt värde. 1 penning var standardnominal fram till ca 1340 (Gotland)/ resp fastlandet ca 1370 och alla mynt präglades i silver. Då städer och marknader växte fram i större utsträckning ökade handeln och prissättning i mynt underlättade handeln.

Mellan 1385-1405 skedde ingen myntning i Sverige. Detta berodde på digerdödens efterverkningar. Flera mindre pestutbrott drabbade därefter landet och resulterade i en befolkningsminskning. Det har i hög grad påverkat de tyska myntens förekomst i Sverige under den tidsperioden.

### Nordtyska mynt från Hansan

Wilhelm Jesse har behandlat myntningen under den hanseatiska tiden (Jesse 1928). Före 1300-talets mitt präglades bara brakteater i de nordtyska städerna. Lübeck började en myntning av guldmünt (goldgulden) 1342. Jesse antog att wittenmyntningen påbörjades på 1340-talet (Jesse 1928, 79), men Berghaus och Jensen har kunnat påvisa att myntningen inleddes först ca 1365 (Berghaus 1973, 89; Jensen 1971, 148-149 och not 27). Den vendiska myntunionen instiftades 1379/81

Schilling	=	12 pfennig
Sechsling	=	6 pfennig
Witten	=	4 pfennig
Dreiling	=	3 pfennig
Blaffert	=	2 pfennig
¼ witten	=	1 pfennig (som pfennig men dubbelsidig)
Pfennig	=	1 pfennig
½ pfennig	=	½ pfennig

Tab. 1. Valörförteckning.

då ett antal nordtyska städer kom överens om att prägla mynt med gemensam vikt och halt. Det mynt som präglades där efter denna överkommelse försågs med en stjärna i frånsidans mittfält. Ett antal städer var tidvis anslutna till denna union. Städerna bestämde sig gemensamt vid olika tillfällen om förändringar i vikt och halt. Det skedde 1389, 1392, 1398, 1403, 1406, 1410/11, 1424/25, 1432/33, 1468 och 1492 (Jesse 1928). Tack vare detta har Jesse kunnat datera mynten som ges ut efter de olika förordningarna. En del av dessa dateringar är omdiskuterade, se till exempel Stefke 1995. I början präglades bara witten och ¼ witten och sedan utökades det med sechsling och dreiling samt schilling. Inga schillingar ingår i mitt material.

	Lösfynd Sverige	Skattfynd Tyskland	Skattfynd Övriga
Anklam	5	143	629
Friedland	1	49	75
Greifswald	6	440	643
Güstrow	2	230	163
Hamburg	4	1167	1952
Lübeck	3	1281	1787
Neukahlen	1	-	3
Rostock	12	3370	2339
Stettin	1	1061	10
Stralsund	28	1616	4256
Wismar	3	1772	2478
Wolgast	2	350	2

Tab. 2. Wittenmynt i fynd i Nordeuropa. Källa för skattfynd: Kluge 1982, 106.

## Analys

Av olika anledningar är det oftast kyrkor och kloster som blir arkeologiskt undersökta och det resulterar i att de flesta myntfynden görs på just de platserna. Majoriteten av de mynt jag har arbetat med är funna i kyrkor och kloster. De medeltida kyrkorna var mörka och om mynt tappades var det av förstäliga skäl mycket svårt om inte omöjligt att leta rätt på dem när de fallit ner i golvspringorna. Klackenbergs betecknar mynten som offerspill. (Klackenberg 1992, 34-38). Kyrkfynden är därför en mycket bra kategori att arbeta med.

Definitionen av skattfynd är när fler än ett mynt är nedlagda samtidigt på samma plats. Jag har inte registrerat mynten i skattfynden i min undersökning. Brita Malmer anger antalet tyska medeltidsmynt i svenska hopade fynd till 1.567, varav Mecklenburg, tjurhuvudbrakteater 1.171 och övriga 396 (Malmer 1980, 84-85) myntade mellan 1300-1520.

Hopade fynd/lösfynd i min undersökning mellan 1300-1500 omfattar 244 mynt. Härav är 75 witten, 4 sechsling, 1 dreiling, 1 blaffert, 109 pfennigar, 33  $\frac{1}{4}$  witten, 3  $\frac{1}{2}$  pfennig och 18 är av obestämd valör.

I mitt material finns ett stort antal myntorter representerade. Av dessa finns det witten från

12 orter (tab. 3). Den vanligaste myntorten är Stralsund och följs av Rostock. Lübeck som var den ledande hansestaden är endast representerad med tre mynt och Hamburg med fyra mynt, d.v.s. inte fler än som finns för ett flertal andra städer. Kluge har i en artikel 1982 redovisat antalet exemplar per myntort i skattfynd i Tyskland och övriga länder och hans resultat kan användas som i jämförelse med mitt material (tab. 2). I de tyska skattfynden tillhör Lübeck och Hamburg de bäst representerade myntorterna. I skattfynd i övriga länder, där svenska skattfynd ingår, är Stralsund precis som i mitt material den vanligaste myntorten, men även där tillhör Lübeck och Hamburg de vanligaste myntorterna.

Som exempel på fynd med många mynt kan nämnas Växjö domkyrka i Småland. Där hittades det 1958 totalt 30 mynt, 11 witten, 12 pfennigar och 5  $\frac{1}{4}$  witten från tyska hansan. Ännu ett stort fynd i Småland gjordes i Halltorps kyrka 1951. Av totalt 15 mynt var 3 witten, 10 pfennig, en  $\frac{1}{4}$  witten och en blaffert. Småland är överhuvudtaget mycket fyndrikt när det gäller tyska medeltida mynt från Hansan. Det kan bero på att Kalmar var en av Sveriges hansastäder.

Även i Östergötland hittades ett stort antal mynt vid utgrävningarna av Alvastra kloster

	<i>Totalt</i>	<i>W</i>	<i>S</i>	<i>D</i>	<i>B</i>	<i>P</i>	$\frac{1}{4} w$	$\frac{1}{2} p$	<i>Obest.</i>
Gotland	11	3	-	-	-	4	2	2	-
Småland	133	26	3	-	1	79	23	-	-
Södermanland	1	1	-	-	-	-	-	-	-
Uppland	2	1	-	-	-	-	-	-	1
Västergötland	16	6	-	-	-	8	1	-	1
Värmland	3	-	-	-	-	3	-	-	-
Västmanland	3	1	-	-	-	2	-	-	-
Ångermanland	1	-	-	-	-	-	-	1	-
Östergötland	64	32	-	1	-	10	6	-	15
Öland	10	5	1	-	-	3	1	-	-
<i>Totalt</i>	<i>244</i>	<i>75</i>	<i>4</i>	<i>1</i>	<i>1</i>	<i>109</i>	<i>33</i>	<i>3</i>	<i>18</i>

Tab. 3. Antal fynd och dess valörer i resp. landskap. *W* – witten, *S* – sechsling, *D* – dreiling, *B* – blaffert, *P* – pfennig,  $\frac{1}{4} w$  –  $\frac{1}{4}$  witten,  $\frac{1}{2} p$  –  $\frac{1}{2}$  pfennig.

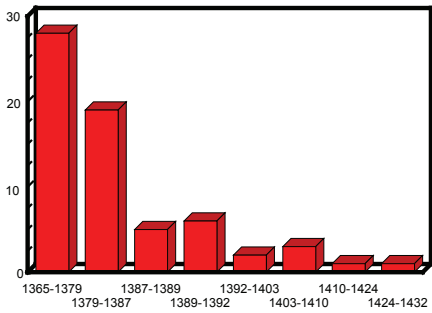


Fig. 4. Den kronologiska fördelningen av wittenmynt.

med 30 mynt, varav 20 witten, 4 pfennig, 3  $\frac{1}{4}$  witten och 3 obestämda. År 1928 fanns i Sankta Ingridis kloster i Skänninge 18 mynt, 1 dreiling, 3 witten, 2  $\frac{1}{4}$  witten och 12 obestämda mynt.

Fynd har gjorts på totalt 55 fyndplatser (fig. 5) och de fördelar sig på tio landskap (tab. 3). I de flesta fall är det mest enstaka fynd som gjorts. Det är påfallande att det finns mycket få fynd i Mälardalens län, endast två mynt har hittills funnits i Uppland, på Helgeandsholmen i Stockholm hittades en witten från Wismar och i Dominikanerklostret i Sigtuna hittades ett mynt präglat i Anklam, tyvärr är valören obestämd. Småland står för mer än hälften av materialet och ofta finns det många mynt från varje fyndplats. Östergötland har hälften så många mynt som Småland, medan övriga landskap har mellan 1 och 16 mynt vardera.

I jämförelse med lösfynden och de hopade fynden visar skattfynden en något annorlunda spridningsbild (fig. 9). De flesta skatterna innehåller få mynt och de större finns bara i Östergötland, Kalmartrakten i Småland samt på Gotland.

Vad gäller valörerna (tab. 3 och fig. 6-9) är det en stor kontrast mellan landskapen. I Östergötland är witten i klar majoritet medan Småland domineras av pfennigar. I många landskap är materialet för litet för att man ska kunna dra några säkra slutsatser. Det är endast i skattfynden som schillingvalörer förekommer.

Fig. 4 visar den kronologiska fördelningen av wittenmynt funna i Sverige. Majoriteten av mynten är präglade mellan 1365-1379/87 och mycket få mynt är präglade efter 1403. Under präglingstiden och ett par decennier senare har dessa varit i omlopp och anledningen till att just mynten från 1365-1379/87 dominerar är säkerligen p.g.a. att det inte skedde någon myntning i Sverige mellan ca 1385-1405 och att man helt enkelt använde de tyska mynten istället. Detta antagande stöds av skattfynden som visar en likartad bild (Berghaus 1973, 96-111), men där det även i begränsad omfattning förekommer skatter med hansemynt under 1400-talet.

### Sammanfattning

Undersökningens syfte var att sammanställa

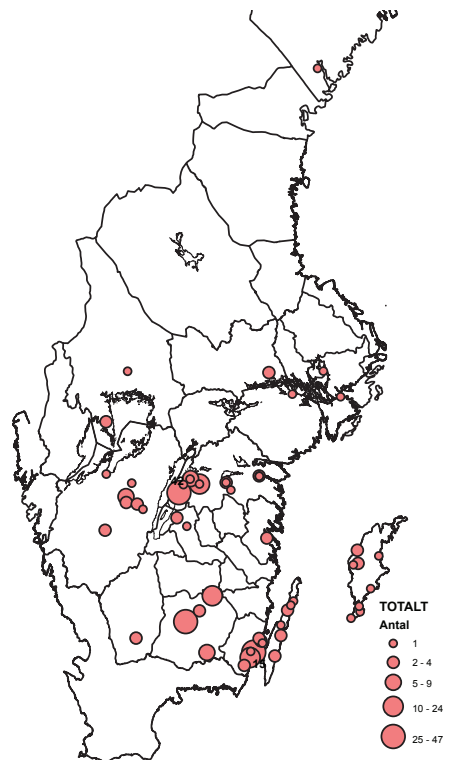


Fig. 5. Antal mynt från resp. fyndort. Medeltida gränser.

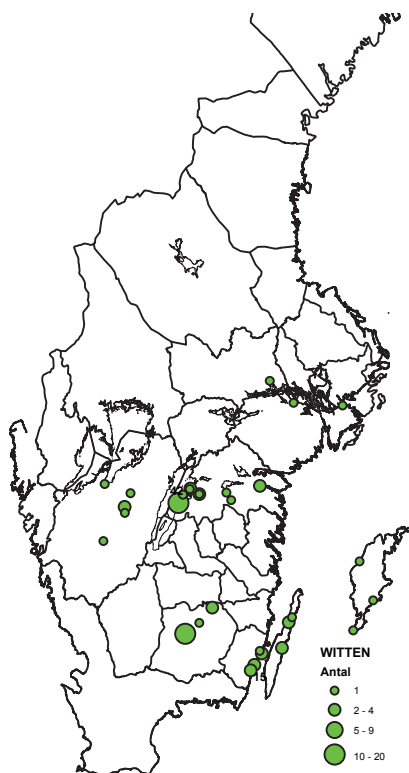


Fig 6. Lösfynd och hopade fynd med witten.

och kartlägga tyska mynt från Hansan ca 1300-1500 funna i Sverige. Fyndens spridning i Sverige visas genom kartor och tabeller. Som framgått dominerar Småland och Östergötland som svenska fyndområden, den nordligaste fyndplatsen ligger i Ångermanland och områden som Mälardalen och Västergötland har relativt ont om fynd. Totalt finns mynten spridda över tio landskap. Skatfynden är centrerade till kusten medan lösfynden och de hopade fynden är vanliga inåt i landet. Att döma av wittenmyntens förekomst kan jag konstatera att de framförallt använts i Sverige mellan ca 1385-1405, då det inte pågick någon myntning i Sverige. Pfennigar går inte att datera lika bra som wittenmynt och jag har därför inte kunnat sammanställa en kronologisk tabell för dem.

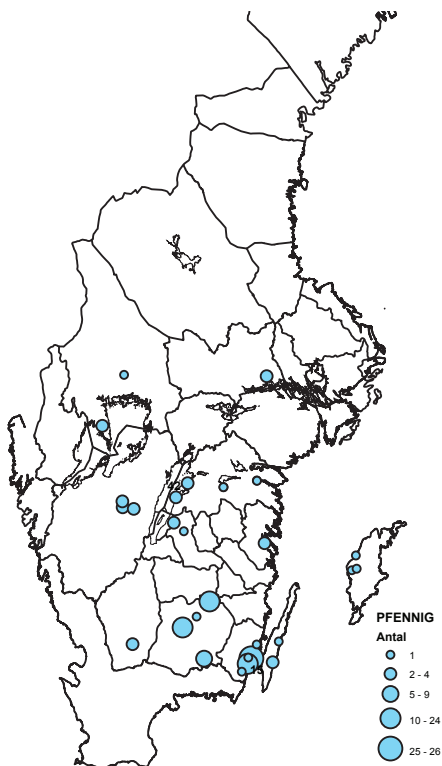


Fig. 7. Lösfynd och hopade fynd med pfennig.

Lösfynden och de hopade fynden har visat på stora likheter med spridningen för skatfynden, men vissa skillnader har också kunnat konstateras. I en undersökning som denna blir varje mynt viktigt, men det är mycket svårt att kunna gå igenom samtliga fynd under en begränsad tid. Det är sannolikt att det finns några fynd som inte kommit med i undersökningen och framtida fynd (det yngsta fyndet i undersökningen hittades under juni 2007) kommer att utöka antalet mynt, men den samlade bilden kommer sannolikt inte att förändras.

## Referenser

*Otryckta källor*

Numismatiska Forskningsgruppens fyndarkiv. Stockholm.

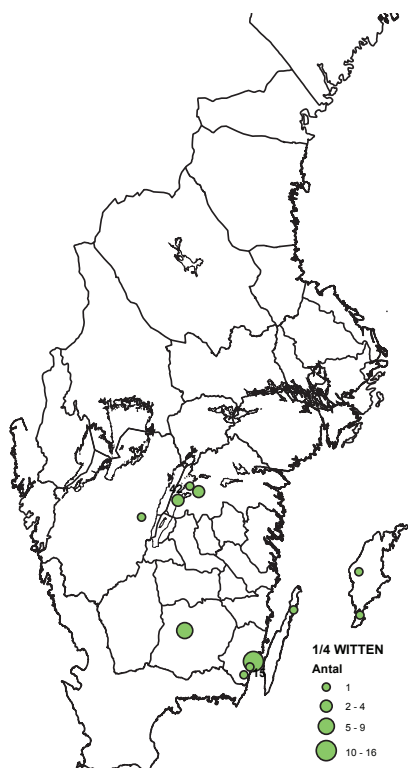


Fig. 8. Lösfynd och hopade fynd med 1/4 witten.

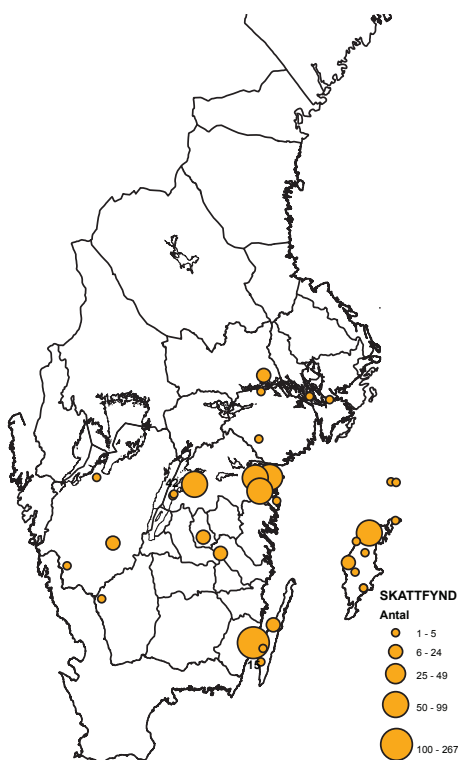


Fig. 9. Skatfynden med hansemynt.

Kungl. Myntkabinetts fyndarkiv. Stockholm.

#### Tryckta källor

Berghaus, P. 1973. *Phänomene der deutschen Münzgeschichte. Kultur und Politik im Ostseeraum und im Norden 1350-1450. Acta Visbyensia IV, Visby-symposiet för historiska vetenskaper 1971*. Visby 1973, 81-115.

Jensen, J. 1971. Myntfyndet från Kirial på Djursland. *Nordisk Numismatisk Årsskrift* 1970, 37-168.

Jesse, W. 1928. *Der wendische Münzverein*. Lübeck 1928.

Jonsson, K. 1995. Från utländsk metall till inhemskt mynt. *Myntningen i Sverige 995-1995*. Numismatiska Meddelanden XL, 43-61.

Klackenberg, H. 1992. *Moneta nostra. Monetarisering i medeltidens Sverige*. Stockholm 1992.

Kluge, B. 1982. Die Wittenprägung in Mecklenburg/Pommern und ihr Anteil am Geldverkehr des Ostseeraumes im 14. und 15. Jahrhundert. *Nordisk Numismatisk Årsskrift* 1981, 90-106.

Kumlien, K. 1943. *Sverige och den tyska hansan*. Uppsala 1943.

Malmer, B. 1980. *Den senmedeltida penningen i Sverige*. Stockholm 1980.

Stefke, G. 1995. Der wendische Münzverein und seine Nachbarn. Ein Überblick auf der Grundlage des heutigen Forschungsstands. *Geldgeschichtlichen Nachrichten* nr 30, 1995, 125-133.



# En ny grupp imitationer av romerska denarer representerad på Gotland

Lennart Lind

Att Sverige haft fred i närmare 200 år och en gammal lagstiftning om jordfynd har fått speciella följder. En större andel av fynd i jorden, särskilt gamla mynt, tycks ha lämnats in till museer än i andra länder, och (med vissa undantag) blivit kvar där, också i större utsträckning än i andra länder. Det kan vara förklaringen till att man i svenska samlingar kan träffa på föremål, som rimligen bör vara importgods men som saknar enkelt påvisbara paralleller utanför Sverige.

Det gäller t.ex. några av de imitationer av antika romerska silvermynt, denarer, som man i Sverige påträffar framförallt på Gotland och som berördes i *Myntstudier* 2008:1, 6-7, i artikeln om Klints i Othem av Dan Carlsson och Kenneth Jonsson. Som inledning ska ett belysande exempel ges.

## Uggårda-myntet och dess grupp

En imitation av en romersk denar plockades 1964 upp i en åker på gården Uggårda i Rone socken på Gotland. Myntet bär på åtsidan ett välliknande, mycket välgjort porträtt av den romerske kejsaren Marcus Aurelius (161-180), men fransidan är helt ”romersk” (fig. 1). När myntet påträffades, var det utan motsvarighet, även bland andra barbariska imitationer, på och utanför Gotland. Men en genomgång av olika svenska myntsamlingar gjord av mig omkring 1980 ledde till upptäckten av flera liknande mynt, delvis stampidentiska, dels från Gotland men också från Öland.

Utanför de två stora öarna i Östersjön var imitationer av just det här slaget fortfarande okända. Men 2003 kunde en tysk forskare visa att ett mynt med samma åtsida som Uggårda-myntet, tillverkad med samma stamp, hade

legat obeaktat i en myntsamling i Göttingen i Tyskland (Stribrny 2003, Lind 2007) (fig. 2). Av intresse i sammanhanget är att just denna myntsamling tidigare hade granskats av en person som letade efter just barbariska imitationer och som kände till Uggårda-myntet. Att den aktuella imitationen förbisågs, berodde på att den hade katalogiserats som ett äkta romerskt mynt. Ett misstag som ofta görs. När man letar efter barbariska denarer i en myntsamling, kan man alltså inte bara gå efter kataloguppgifter (om sådana finns), man måste gå till själva mynten.

Myntet i Göttingen är av allt att döma hittat lokalt i Tyskland. Jag är övertygad om att en större rundresa bland myntsamlingar på kontinenten skulle resultera i flera exemplar av Uggårda-myntets typ, men att än fler en gång i tiden grävts fram ur jorden för att sedan slutgiltigt försvinna, genom nedsmältning eller på annat sätt. De exemplar man funnit på Gotland och på Öland, å andra sidan, kan mycket väl vara alla som överhuvudtaget hittats, kanske rentav alla som en gång kom till Sverige.

## En nygammal typ från Gotland

I Gotlands Fornsal i Visby förvaras ett antal romerska denarer utan proveniens men som till största delen måste vara funna på Gotland, i allmänhet nog redan före år 1900. Kenneth Jonsson har i omgångar fotograferat denarer utan känd fyndort i Fornsalen, bl.a. en serie med ålderdomligt skrivna nummer i bläck eller



Fig. 1. Imitation av romersk denar från Uggårda i Rone socken, Gotland. På åtsidan porträtt av Marcus Aurelius (161-180), på fransidan en barbarisk framställning av den romerske guden Jupiter, med åskvigg och spira eller spjut. Foto: Gabriel Hildebrand, KMK.

tusch, från 1 till c. 180. Siffran har placerats antingen på myntets åtsida eller på dess frånsida. Det finns ingen förteckning som kan visa vad dessa nummer står för. Men eftersom ordningen är grovt kronologisk, får man förmoda att det är en gammal studiesamling. Det skulle kunna vara den från Visby Läroverk som huvudsakligen byggdes upp på 1800-talet och som skänktes till museet 1929.

Bland dessa mynt finns flera imitationer. År 2007 fotograferade Kenneth Jonsson omkring 100 mynt med nummer. Vid en hastig genomgång av dessa fotografier förra sommaren eller hösten uppfattade jag nästan alla som reguljära romerska denarer. När jag nyligen gjorde en mer noggrann genomgång, såg jag att två mynt jag tidigare bedömt som genuina faktiskt var imitationer.

Det mest intressanta av dessa två har siffran 59, på åtsidan (fig. 3). Det visar ett ganska välgjort porträtt av kejsar Antoninus Pius (138-161), företrädare till Marcus Aurelius. Texten på åtsidan kan läsas ut ”ANTONINVS AVG PP TRI XX”, vilket kanske ser ut som en riktig text. Men det finns misstag. Det borde t.ex. ha stått ”PIVS” mellan ”AVG” och ”PP”. Frånsidan har texten ”CERES” och avbildar den romerska sädesgudinnan Ceres med traditionella attribut, sädesax och fackla, sittande på en korg eller något liknande. Denna gudinna framställs ibland så inom romersk myntning. Men texten ”CERES” är inte känd från någon frånsida till ett mynt

med Antoninus Pius’ porträtt. Däremot förekommer den på mynt som avbildar hans fru, kejsarinnan Faustina den äldre (död 141), ibland tillsammans med en sittande gudinna med sädesax och fackla, som på imitationen.

Under första och andra århundradet efter Kristus präglades romerska denarer i oerhörda mängder, inte bara till kejsarna utan även till kejsarinnor, men man höll noga isär ”manliga” och ”kvinnliga” typer. Det är möjligt att kejsarinnemynten tillverkades i en särskild avdelning av myntverket, skild från den där man präglade mynt åt kejsaren. Kombinationen en ”manlig” åtsida och en ”kvinnlig” frånsida antyder därför att myntet knappast kan vara en produkt inom ramen för den reguljära myntningen.

Andra drag, som misstagen i åtsidans text, gör klart att myntet måste vara av helt icke-officiell karaktär. Det kan därför inte ha varit så att någon på myntverket lyckats smuggla ut två udda stampar, för att sedan göra sig en smula förtjänst på privat mynttillverkning, även om vi genom de romerska lagarna vet, att verksamhet av det slaget förekom eller förmodades förekomma.

Myntet med nummer 59 är alltså en imitation, som har legat obeaktad i Fornsalens och tidigare (förmodligen) Visby Läroverks samlingar under lång tid. Men till skillnad från vad fallet var 1964 med Uggårda-myntet, är



Fig. 2. Imitation av romersk denar, möjligen hittad i nordvästra Tyskland. Åtsidan stampidentisk med den på myntet från Uggårda (fig. 1), frånsidan visar två romerska kejsare som skakar hand. Reprofoto: Gabriel Hildebrand, KMK, efter Stribrny 2003.



Fig. 3. Imitation av romersk denar i Gotlands Fornsal, Visby, Gotland, troligen hittad på Gotland. På åtsidan texten ANTONINVS AVG PP TRI XX och ett porträtt av Antoninus Pius (138-161) och på frånsidan, texten CERES och en bild av en sittande gudinna med sädesax och fackla. 2,43 g. Foto: Kenneth Jonsson.



Fig. 4. Imitation av romersk denar i British Museum, London, England, fyndort okänd. Åtsida och frånsida stampidentiska med Antoninus Pius-myntet i Gotlands Fornsal (fig. 3). Foto: British Museum.

typen inte okänd. Redan 1882 beskrevs den i volym 2 av Henry Cohens omfattande och grundläggande katalog över romerska mynt. Den är där ordnad under Antoninus Pius (Cohen 1882, 282, nr 121). Ett mynt av denna typ, osäkert om identiskt med det beskrivet av Cohen eller ännu ett exemplar, köptes 1937 till British Museum och publicerades, utan foto, några år senare (Mattingly 1940, 154, nr 1028). Richard Abdy på British Museum har ställt ett foto till förfogande, som visar att de två mynten har präglats med samma stamplar, på såväl åt- som frånsida (fig. 4). I Cohens katalog beskrivs myntet som av "fabrique presque barbare" ("nästan barbarisk tillverkning"), men myntet i British Museum klassas utan reservation som "irregular".

### ... och en ny grupp imitationer

Bägge avbildade mynt uppvisar spår av slitning, men det från Gotlands Fornsal är, intressant nog, avgjort mer slitet. Eftersom romerska denarer funna på Gotland vanligen är rejält nötta, är det ett tecken på att myntet verkligen hittats på Gotland och då förmodligen tillsammans med reguljära denarer. Det brukar vara fallet med imitationer på Gotland.

Eftersom de två avbildade mynten präglats med samma stamplar, är det troligt att de inte är de enda som tillverkades. Så är heller inte fallet. De ingår i en grupp, som omfattar minst tre, kanske fem kända exemplar. Gruppens tredje mynt finns också i British Museum och kom dit 1935 (Mattingly 1940, 509, nr 817), två år före Antoninus Pius-imitationen (fig.

5). Också här har foto ställts till förfogande av Richard Abdy. Frånsidan på detta tredje mynt är gjord med samma stempel som den på de två andra. Men åtsidan är ny. Den visar ett porträtt av Marcus Aurelius, uppenbarligen ett verk av samma stämpelskärare, och en text som kan läsas ut "M ANTONN PIVS AVG TR P XXVII". Också denna text, som kan se äkta ut, är problematisk. Det "PIVS", som saknas på Antoninus Pius-myntet, har istället placerats här, där det inte hör hemma, och förkortningen "ANTONN" för "ANTONINVS", ett vanligt kejsarnamn, förekommer överhuvudtaget inte på romerska mynt.

Ett fjärde mynt, eller ett femte om vi räknar med det hos Cohen 1882, omtalas 1931 i en tysk mynttidskrift (Cahn 1931). Illustration saknas, men beskrivningen ligger mycket nära den för det mynt British Museum förvärvade 1935, med Marcus Aurelius' porträtt. Frånsidan skulle kunna vara exakt densamma som på de övriga mynten. Åtsidans text, å andra sidan, uppges vara "M ANTONINVS AVG TR P XXVII". "ANTONINVS" skulle här kunna vara en felläsning eller rationalisering av "ANTONN PIVS". Det är okänt var myntet idag befinner sig.

### När har mynten tillverkats?

De två stampidentiska mynten med Antoninus Pius' porträtt imiterar en text "ANTONINVS AVG PIVS PP TR P XX", som förekom på



Fig. 5. Imitation av romersk denar i British Museum, London, England, fyndort okänd. På åtsidan texten M ANTONN PIVS AVG PP TRP XXVII och ett porträtt av Marcus Aurelius (161-180), på frånsidan texten CERES och en sittande gudinna. Frånsidan är gjord med samma stempel som den till Antoninus Pius-myntet som visas i fig. 3 och fig. 4. Foto British Museum.

äkta denarer år 157, Marcus Aurelius-texten "MANTONINVS AVG TR PXXVII" hör till år 173. Som nämnt förekom en frånsida med texten "CERES" och en sittande gudinna med ax och fackla på mynt till Faustina den äldre. Men förlagan har nog varit ett senare mynt, åt Faustina den yngre (död 176), dotter till Antoninus Pius och den äldre Faustina samt maka till Marcus Aurelius. Där sitter gudinnan på en korg eller liknande, som på imitationen. På den äldres mynt är det istället en tron. Myntet dateras till 161-176 (fig. 6).

Stämpelskäraren har alltså suttit med minst tre genuina romerska mynt framför sig och efterbildat dem efter bästa förstånd. Det har skett tidigast på 170-talet. Men det kan också ha skett vid ett mycket senare datum. Denarer från Antoninus Pius och Marcus Aurelius cirkulerade långt in på 200-talet. Det är tveksamt om stämpelskäraren varit läskunnig. Namnordningen och kejsarens titlar har i varje fall framstått som något av ett mysterium.

### Var har mynten tillverkats?

Imitationer av denarer kan vara barbariserade i varierande grad. De aktuella mynten hör till dem som ligger originalen mycket nära. Cohen 1882, t.ex., tycks ha varit halvt benägen att föra myntet till den reguljära präglingen. Mot bakgrund av vad vi idag vet, kan vi slå



Fig. 6. Denar som ingick i det stora fyndet i Hagestadborg i Skåne 1871 (omkring 600 mynt). På åtsidan, texten FAVSTINA AVGVSTA och ett porträtt av Faustina den yngre (död 176), gift med Marcus Aurelius (161-180), på frånsidan, till höger, texten CERES och en sittande gudinna med sädesax och fackla. Myntet är från tiden 161-176. En frånsida som denna är den troliga förebilden till den på de tre imitationerna fig. 3-5. Foto: Kenneth Jonsson.

fast att myntet inte har producerats vid det stora myntverket i huvudstaden Rom, som på Antoninus Pius' tid stod för nästan all tillverkning av denarer, eller i något annat officiellt sammanhang.

Men var har då mynten tillverkats? Cohens mynt fanns 1882 eller tidigare i en myntsamling i Frankrike och en brittisk fyndplats är ganska osannolik. Antoninus Pius-myntet i British Museum, vare sig det är identiskt med det av Cohen beskrivna eller inte, har förmodligen också hittats på kontinenten – det ingick i en större post som köptes från en mynthandlare i London 1937. Marcus Aurelius-imitationen i British Museum ingick också i en större post, skänkt av en amerikansk myntsamlare 1935. Denna post omfattade för övrigt fler imitationer. Den imitation av Marcus Aurelius som omtalas 1931, slutligen, ingick i en tysk myntsamling, som förefaller ha varit av ganska hög ålder.

Möjligen har tillverkningen skett någonstans i vad som en gång var Romarrikets gränstrakter. Den största forntida ansamlingen av imitationer av romerska denarer, 46 stycken, hittades 1934 i Ungern, strax utanför vad som en gång var Romarriket, tillsammans med nästan 3000 äkta romerska denarer. De genuina mynten är alla ganska slitna och många av dem (27 stycken) dessutom försedda med hål. Hålslagna denarer förekommer i fynd utanför gammalt romerskt område men knappast på f.d. romerskt territorium (det största denarfyndet på Gotland, 1500 mynt från Sindarve i Hemse år 1870, har 11 mynt med hål). Men imitationer av denarer förekommer också längre österut, i Rumänien och Ukraina. Gemensamt för alla imitationer är att de framförallt dyker upp utanför vad som en gång var Romarriket eller i dess gränstrakter.

### Sammanfattning

Om man överhuvudtaget ska våga sig på några slutsatser med bara tre mynt säkert kända, blir de mycket preliminära. Även om det är ytterst

osannolikt att mynten tillverkats på Gotland (eller i Storbritannien), är det rent allmänt omöjligt att avgöra om det skett på eller utanför romerskt område. Men skickligheten hos stämpelskäraren gör att man lutar mer åt det förra än åt det senare hållet.

Vidare måste de helt eller delvis stampidentiska mynten ha ingått i en större serie, kanske avsedd för en vidare spridning. Under andra århundradet förekom ingen officiellt erkänd lokalmyntning i den europeiska delen av Romarriket, om man undantar de sydöstligaste delarna, ungefär nuvarande Bulgarien och Grekland. Det har därför föreslagits att en del av de av utseendet att döma knappast reguljära mynt man påträffar i de yttre delarna av imperiet, i nuvarande Frankrike, Schweiz och Tyskland, skulle vara någon slags halvofficiell prägling, inte sanktionerad från högre håll men tolererad, som komplement till den otillräckliga riksmyntningen. Kanske hör de tre, fyra eller fem mynten hemma i ett sådant sammanhang.

Mer än så kan man inte säga innan fler mynt lokaliserats. Här finns plats för en större rundresa. Eller åtminstone ett mer uppmärksamt studium av litteraturen. Som grupp har de här mynten inte tidigare uppmärksammats.

#### Litteratur

Cahn, H. 1931: Römische Inedita aus der Sammlung des Herzogs von Anhalt-Dessau. *Frankfurter Münzzeitung* 1931, 310.

Cohen, H. 1882: *Description historique des monnaies frappés sous l'empire romain communément appelées médailles impériales* 2. 2. Paris 1882.

Lind, L. 2007: A group of barbarous Roman denarii represented in Sweden and Hungary (and Germany and Britain?). *Magister Monetae. Studies in honour of Jörgen Steen Jensen* (red. Andersen, M., Horsnaes, H. W. & Moesgaard, Chr.), Köpenhamn 2007, 53-58.

Mattingly, H. 1940: *Coins of the Roman Empire in the British Museum*. IV. London

1940.

Stribrny, K. 2003: *Funktionsanalyse barbarisierter, barbarischer Denare mittels numismatischer und metallurgischer Methoden*. Studien zu Fundmünzen der Antike, 18.

## Om ett unikt gåvomynt från vikingatiden

Av *Frédéric Elfver*

På Aurum Auktioner AB, auktion nr 4 den 16-17 februari 2008, såldes ett mycket intressant objekt, nämligen ett vikingatida mynt präglat på ett onormalt stort myntämne i silver, 36 mm. Enligt uppgift har exemplaret funnits i en svensk privatsamling under ett antal decennier. Köparen blev en svensk privatsamlare som välvilligt ställt objektet till forskningens förfogande.

Myntet, dubbelpräglat på såväl åt- som frånsida, kan bestämmas till följande: anglo-skandinavisk imitation av Æthelred II, Long Cross (997-1003) och Cnut, Quatrefoil (1017-1023), d.v.s. en mula/hybrid mellan två engelska mynttyper. Åtsidans omskrift lyder: +CNVTREXANGLOX, frånsidans omskrift lyder: +HI|LDR|EDM|OCR, d.v.s. myntmästaren Hildred i Cricklade, vilket är en myntort belägen mellan Bristol och Oxford (fig. 1 och 2).

Referensen till Hildebrand 1881<sup>1</sup> är Cnut 253 och i Brita Malmers arbete från 1997, *The Anglo-Scandinavian Coinage c. 995-1020*, återfinns den aktuella stampkombinationen upptagen som en anglo-skandinavisk imitation med nummer 202.1915, kedja 133 (south). Med 'south' avses Sydskandinavien med Lund som trolig myntort.

### Tidigare kända exemplar av 202.1915

Stampkombinationen 202.1915 är hittills känd i 5 exemplar enligt nedanstående förteckning

med information hämtad ur Malmer 1997.<sup>3</sup> Äldsta t.p.q. är från det finska fyndet från Nikkilä (1036).

### *Fyndexemplar*

- 1 Gotland, Eskelhem sn, Lingsarve (t.p.q. 1039), vikt 1.18 gr, 19.3 mm, 270° stampställning.<sup>4</sup>
- 2 Gotland, Hablingbo sn, Lilla Vasstäde (t.p.q. 1067), vikt 1.25 gr, 19.5 mm, 270° stampställning.
- 3 Finland, Egentliga Finland, Nousiainen sn, Nikkilä (t.p.q. 1036), vikt 1.87 gr, 20.0 mm, 180° stampställning.
- 4 Estland, Johvi sn, Kohtla-Käva (t.p.q. 1113), vikt 1.59 gr, 19.1 mm, 180° stampställning.

### *Offentlig samling*

- 5 Helsingfors, Nationalmuseet, SCBI 25:1016, vikt 1.13 gr, 19.9 mm, 350° stampställning.

### **Individuella data och sekundära element**

Det i föreliggande artikel behandlade myntet – det sjätte kända exemplaret av stampkombinationen 202.1915, kedja 133 – väger 3.39 g, har en diameter om 36 mm och 180° stampställning. P.g.a. att myntet har dubbelpprägats med förskjutna stampar kan stampställningen även avläsas som 350°. Stamparna måste ha varit fixerade då präglingarna ändå är så pass välcentrerade på myntämnet. Antalet täljor på åt- respektive frånsida uppgår till 33 resp. 30 stycken. Med något undantag är samtliga täljor placerade på den opräglade delen av myntämnet.

Vikten är hög, men t.ex. i Malmers kedja 1 från Sigtuna (publicerad 1989), varierar vikten på 271 runda exemplar mellan 1.08 och 3.75 g.<sup>5</sup> Myntet är drygt 16-17 mm större i diameter än vad motsvarande runda exemplar brukar vara. Myntämnet är dock tunnare är normalt, knappt 0.50 mm mot ca 0.60-0.80 mm för t.ex. samtida anglosaxiska och danska mynt. Det förefaller som om ett tjockare – drygt dubbla vikten mot normalt – västerländskt myntämne har använts och hamrats ut. Det skall tilläggas att vikten och diametern *ej* överensstämmer med präglingar från kalifatet.



*Fig. 1. Exemplar av stampkombinationen Malmer 9.202.1915 på stort myntämne, 36 mm. Foto: Kenneth Jonsson.*

Initialt såg det ut som om det fanns spår av förgyllning vid korset på frånsidan (fig. 3a-b). Denna iakttagelse kunde bara bekräftas eller dementeras genom en oförstörande analys i svepelektronmikroskop. Tack vare generös hjälp från Bo Gunnarsson med personal på Ericsson AB i Kista kunde en haltanalys genomföras. Resultaten visade förvånande nog att det inte var guld som syntes på frånsidan, utan en kopparlegering i form av koppar och zink, d.v.s. mässing (fig. 4).



*Fig. 2. Exempel ur Hildebrand 1881 på åtsida av typen Long Cross och frånsida av typen Quatrefoil. Reprofoto: Frédéric Elfver.*

Analysen i svepelektronmikroskopet visade att legeringen låg applicerad på myntets yta. Silverhalten låg kring 97 viktsprocent, d.v.s. ett förväntat högt värde och normalt för mynt från denna tid<sup>6</sup> (tab. 1).

### Övriga stampkombinationer i kedja 133 samt datering

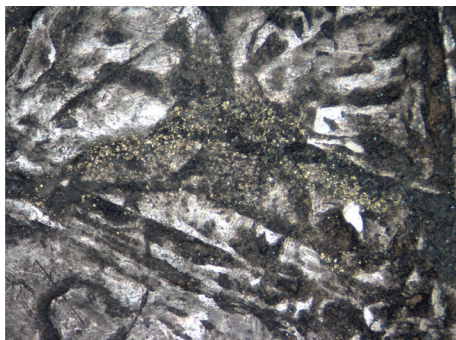
Förutom 202.1915 i kedja 133 finns även 202.1102 ('Shrewsbury'), 712.1915 ('Cricklade'), 712.9803 ('Stamford') samt 748.1915. Att mynten trots angivelsen av engelska myntorter i frånsidans omskrift skall föras till skandinaviskt område, har tidigare diskuterats av C. S. S. Lyon, m.fl.: ”*These coins, by virtue of their obverse type, can confidently be assigned to Scandinavia*”.<sup>7</sup> Det aktuella exemplaret på stort myntämne förstärker attribueringen till skandinaviskt område.

Åtsidornas engelska förlagor är följande: stamp 202, Long Cross (typen präglad ca 997-1003), stamparna 712 samt 748 Quatrefoil (typen präglad ca 1017-23). Frånsidornas engelska förlagor är följande: stamp 1102 (Long Cross), stamparna 1915 samt 9803 (Quatrefoil).

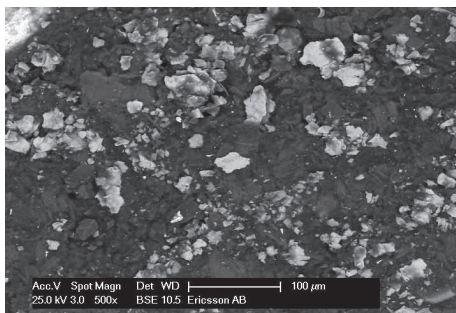
Äldsta t.p.q. för kombinationen 202.1102 är 1024 (Skåne, Grönby sn, Grönby – myntens proveniens har gått förlorade) samt 1036 (Gotland, Väskinde sn, Lilla Klintegårde). För kombinationen 202.1915 är äldsta t.p.q. 1036 (Finland, Egentliga Finland, Nousiainen sn, Nikkilä) samt 1039 (Gotland, Eskelhem sn, Lingsarve). För kombinationen 748.1915 är äldsta t.p.q. 1143 (Gotland, Lummelunda sn, Burge) och slutligen för 712.9803 är äldsta t.p.q. 1024 (Finland, Tavastland, Nastola sn, Immilä). För kombinationen 712.1915 finns inga fynduppgifter.

Detta ger vid handen att kedja 133, baserat på dateringen av mynttypernas engelska förlagor (1017) samt äldsta t.p.q. (1024), kan dateras till 1020-talet.

Fyndfördelningen av mynten i kedja 133 visar hur snabbt de cirkulerade över relativt



3a



3b

Fig. 3a-b. Närbild på frånsidan samt detaljfoto (500 gångers förstoring) i svepelektronmikroskop på de glimrande kornen på frånsidan. Foto: Erisson AB, Kista.

stora områden från den sannolika ursprungs-orten Lund. Fynden är koncentrerade till områden i österled – Gotland, Finland och Estland.

### Är det ett provavslag, dubbelpenning eller gåvomynt?

När man studerar det aktuella myntet ställer man sig gärna frågan om det rör sig om ett slags provavslag för att kontrollera stamparna. Svaret på denna fråga är sannolikt nej. Dylika provavslag från vikingatiden är kända men de avviker på flera punkter från det aktuella myntet i silver, bl.a. genom materialet som normalt utgörs av en blylegering – jfr t.ex. blyavslagen från kung Olofs mynthus i

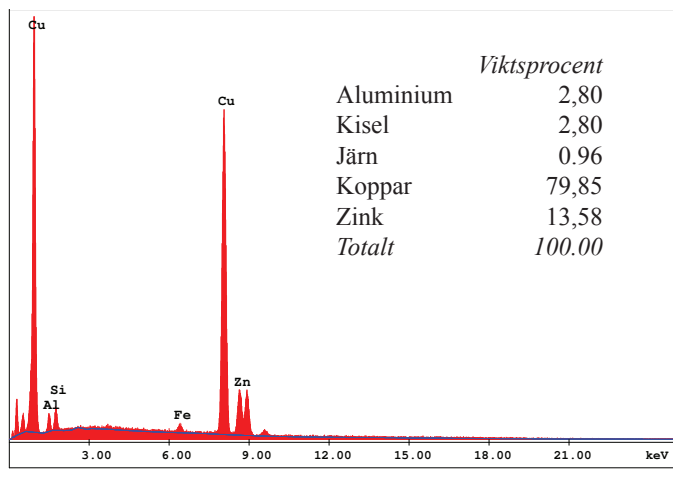


Fig. 4. Haltanalysresultat av de glimrande kornen på frånsidan. Analys: Ericsson AB, Kista.

kv. Urmakaren i Sigtuna.<sup>8</sup> Fenomenet med blyavslag är även känt från anglosaxiskt område där bl.a. avslag på runda blyämnens förekommer.<sup>9</sup>

Vikten, 3.39 g, skulle kunna tolkas som att det är en dubbelpenning som avses, men avsaknaden av samtida paralleller och präglingens allmänna utformning talar emot en sådan teori. Jfr viktdiskussionen ovan. Om en dubbelpenning avsågs skulle det med all sannolikhet finnaspräglat motiv

eller text ut till myntets kant. Vikingatida dubbelpenningliknande objekt existerar dock. Till Sven Estridsens tid (1047-1074) förs två präglingar med bysantinskt inspirerade motiv, vilka kan betecknas som dubbelpenningar.<sup>10</sup>

Inom den islamiska numismatiken finns det ett begrepp för präglingar som har varit avsedda som ett slags gåvomynt, *donative dirham*.<sup>11</sup> Man kan tänka sig att ett gåvomynt skulle kunna vara ett slags maktmanifestation eller tecken på givmildhet från myntherren. Om detta begrepp skulle tillämpas på det aktuella myntet är det svårförklarligt varför man i sådana fall inte lagt ner mer omsorg på själva präglingen och undvikit att dubbelpräglade. Å andra sidan kan det aktuella exemplaret just av den anledningen – ett misslyckat gåvomynt – ha blivit ratat och istället hanterats som vilket silver som helst, vilket täljorna indikerar. Den ovannämnda haltanalysen visade att det *inte* var guld som glimrade på frånsidan, men avskiten med appliceringen av den glimrande kopparlegeringen kan ha haft samma avsikt – att förstärka objektets karaktär som gåvomynt.

	Viktsprocent
Järn	0,86
Koppar	1,01
Silver	97,01
Guld	1,12
Bly	0,00
<b>Totalt</b>	<b>100,00</b>

Tab. 1. Haltanalysresultat av Malmer 9.202.1915 på stort myntämne. Analys: Ericsson AB, Kista.



I nuläget kommer vi nog inte längre med tolkningen av det spännande myntet med den imponerande diametern.

### Noter

- 1 B.E. Hildebrand, *Anglosachsiska mynt i Svenska Kongliga Myntkabinettet, funna i Sveriges jord*, Ny tillökt upplaga, Stockholm 1881.
- 2 B. Malmer, *The Anglo-Scandinavian Coinage c. 995-1020*. Commentationes de nummis saeculorum IX-XI in Suecia repertis. Nova series 9. Stockholm 1997.
- 3 B. Malmer 1997, s. 140.
- 4 Publicerat i *Corpus nummorum saeculorum IX - XI qui in Suecia reperti sunt*, 1.3.25.841.
- 5 B. Malmer 1997, 35.
- 6 För en diskussion om silverhalten i danska vikingatida mynt, jfr: F. Elfver, General debasement during the reign of Svend Estridsen? The coinage of Lund c. 1035-1050 and some metal analyses. *Cultural interaction between east and west. Archaeology, artefacts and human contacts in northern Europe* (red. U. Fransson, M. Svedin, S. Bergerbrant & F. Androschuk). Stockholm 2007, 212-216.
- 7 C. S. S. Lyon, G. van der Meer & R. H. M. Dolley, Some Scandinavian coins in the names of Æthelred, Cnut, and Harthacnut attributed by Hildebrand to English mints. *The British Numismatic Journal*, Vol. XXX (2), 1961 (1962), 235-251. Citat hämtat från s. 243.
- 8 I. Leimus & B. Malmer, Stampidentifiering av blyavtrycket från kv. Urmakaren, Sigtuna. *Nordisk Numismatisk Årsskrift* 1992-93 (1997), 12-21.
- 9 R. H. M. Dolley, A piedfort lead trial-piece of Edward the Confessor. *The British Numismatic Journal*, Vol. XXVII, 1954, 175-178 + pl. VI.
- 10 1) Sven Estridsen, Lund, Hauberg (Myntförhold og udmyntninger. Köpenhamn 1900) 1, Den kgl. Mønt- og Medailllesamling, Köpenhamn, ex. Thomsen 10153. Vikt 1.84 g och 24 mm i diam. 2) Sven Estridsen, ny mynttyp, Fitzwilliam museum, Cambridge, ex Baldwin auktion 13, nr 1443 (funnet i England). Vikt 1,92 g och 22 mm i diam. Jfr M. Fornitz, En dobbeltpenning fra Svend Estridsen? *Nordisk Numismatisk Unions Medlemsblad*, 1994:1, 1-5.
- 11 Lutz Ilisch har avhandlat denna typ av präglingar i Münzgeschenke und Geschenk Münzen in der mittelalterlichen islamischen Welt. *Münstersche numismatische Zeitung*, Vol. XIV(2), 7-12, 1984; Vol. XIV(3), 15-24, 1984; Vol. XIV(4), 27-34, 1984 samt Vol. XV(1), 5-12, 1985.

## Nässkatten 1704 och järnhandeln under vikingatiden

*Kenneth Jonsson*

### Fyndet

Den 5 maj 1704 hittade Lars Roberg en vikingatida myntskatt i Västergården, Näs by, Österåker sn, Uppland. Det skedde i samband med att ett markstycke skulle utjämnas. Skatten låg på ett djup av 60 cm i ett kopparkärl som var täckt av en stenskiva. Exakta uppgifter om skattens innehåll finns inte, men den vägde 4,3 kg vilket sannolikt motsvarar ca 2.800-3.000 mynt. Av dessa inlöstes ca 1.000 medan resten återsändes till upphittaren. Sekreteraren i Antikvitetskollegiet, Johan Peringskiöld hade tänkt publicera skatten och han hade gjort avtryck av ett antal mynt. Han använde en sinnrik metod där han pressade blöta papperslappar runt mynten. Efter att papperet torkat hade han fått en reliefbild på vilken han med bläck tecknade resp. mynts bild och inskrift. Först 1969 publicerades bestämmningar över 416 mynt med hjälp av hans teckningar och andra arkivaliska uppgifter (Hatz et al. 1968).

Det yngsta myntet är tyskt och präglat i Augsburg för biskop Bruno 1006-1029. Med ledning härav kan man konstatera att skatten hamnat i jorden efter 1006. Skatten är den största som har hittats på fastlandet inom det dåtida svenska riket (d.v.s. exkl. Skånelandskapen m.m.).

De mynt som återsändes till upphittaren var "blinde och förnötte" d.v.s. de var svagt präglade vilket passar in på tyska mynt från denna tid även om en del av mynten naturligtvis även kan ha kommit från andra områden. Att alla inte var tyska visas av de mynt som Peringskiöld några år senare dokumenterade bland dels mynt som återsänts och mynt som inte sänts in (Hatz et al. 1969, 285-289). De tyska mynten var därför i klar

majoritet och kan uppskattas till fler än 2.000 ex. (fig. 1) medan de engelska (fig. 2) då kan ha utgjort ca en fjärdedel så många som de tyska. Dessutom fanns det mynt i mindre antal från ytterligare ett antal områden. Tab. 1. visar en uppskattning av hur mynten fördelats på länder.

Skattens största sensation var de svenska mynten från Olof Skötkonung 994-1022 (fig. 3) och ett danskt från Sven Tveskägg 985-1014. Dessutom är det sannolikt att även ett norskt mynt från Olav Tryggvasson ca 995-1000 ingick i skatten. Totalt är endast sex ex. kända med hans namn (Moesgaard 2006, 404). Ännu idag är det det tredje största fyndet med mynt från Olof Skötkonung. Märkligt nog hade en annan skatt hittats samma år i Öna, Mora sn, Dalarna och den innehöll det första kända myntet från Anund Jakob 1022-1050 (CNS 16.1.7).

### Vikingatidens myntimport

Vikingatiden utmärks av en import av silvermynt (ca 247.000 ex. funna i det som idag är Sverige) som i ett äldre skede ca 800-970 nästan enbart kom österifrån och bestod av islamiska dirhemer (ca 85.000). Från ca 990 och fram till ca 1140 bestod myntimporten nästan uteslutande av västeuropiska mynt, där tyska (ca 98.000) och engelska (ca 42.500) utgör de två största grupperna. Svenska mynt präglades endast ca 995-1030/5 och uppgår sammanlagt till ca 800 ex., d.v.s. även under den korta tid då de präglades utgjorde de en mycket liten del av de mynt som fanns i omlopp.



Fig. 1. Tyskland, Strassburg, biskop Alwich 999-1001.



Fig. 2. England, Ethelred II, Crux ca 991-997, Lincoln, myntmästare Steinbitr (Stignbit).

### Varför en skatt i Näs?

Fyndplatsen (Västergården) låg vid tiden för skattens deponering p.g.a. landhöjningen betydligt närmare vattnet (ca 200 m) än idag. Nässkatten har därför en för vikingatida förhållanden ovanlig lokalisering genom att den ligger på en sluttning mycket nära den dåtida strandlinjen. Gården Näs har tolkats som en avsköndring från Husby (Ambrosiani 1964, 152), som ligger 1,7 km norrut. Det har sannolikt skett i slutet av järnåldern när landet stigit tillräckligt mycket för att en ny gård skulle kunna etableras. Österut på andra sidan av inloppet ligger gården Tuna (Zachrisson 1998, 350-351). Även en gård med namnet Berga förtjänar att omnämnas i detta sammanhang.

Gårdsnamn på Hus(a)by och Tuna är livligt diskuterade. De förra har kopplats till ett kungligt godsinnnehav (Uppsala öd), de senare till ansetts ha betydelse för administrationen. Hyenstrand har i en genomgång av frågorna ansett att husbyarna i Mälardalen hade en kontrollfunktion, medan Tunagårdarna kan kopplas till den territoriella indelningen (Hyenstrand 1989, 81-90).

Skatten visar en aktiv sammansättning, d.v.s. det är inte fråga om ett kapital som har samlats under flera generationer. Det behöver alltså inte vara fråga om en familjeförmögenhet utan man kan tänka sig flera olika orsaker bakom tillkomsten. Här bör skattens placering vara av avgörande betydelse. Man räknar med att husbyarna har namngetts under ett tidigt skede (vikingatid/tidig medeltid), men funktionen kan ha funnits under ännu längre tid. Det är därför sannolikt att marken var i kunglig

Islamska	11
Bysantinska	5
Tyska	2.200
Böhmiska	12
Engelska	500
Irländska	3
Nordiska	7
Skandinaviska	1
Dansk	1
(Norsk?)	1)
Svenska	50
<i>Totalt</i>	<i>2.800</i>

*Tab. 1. Uppskattat antal mynten i Nässkatten fördelade på ursprungsländer.*

ägo redan då skatten deponerades på platsen. Platsen ligger också så nära havet att läget har stor betydelse för tolkningen. Med tanke på risken för överfall, Näs ligger öppet mot havet, bör skatten ha varit direkt kopplad till en strandbunden aktivitet.

Björn Ambrosiani har med utgångspunkt från landhöjningen och bebyggelseutvecklingen föreslagit att det fanns en vattenled som haft stor betydelse under lång tid. (Ambrosian 1961). Leden utnyttjar en serie sprickbildningar som i ett äldsta skede har skapat ett sammanhängande sjösystem. Med utgångspunkt från namnet för det hundare där leden gick gav han den namnet Långhundraleden (fig. 4). Det har sedan blivit ett vedertaget begrepp och under medeltiden framgår dess betydelse av skriftliga källor. Ambrosiani



*Fig. 3. Sverige, Olof Skötkonung, Sigtuna ca 997, förvirrade inskrifter. Inga ex. av Olofs mynt med reguljära inskrifter i Nässkatten har kunnat identifieras bland bevarade mynt. Foto: Kungl. Myntkabinettet, Stockholm.*

kopplar även ärkebiskoparnas förvärv av Tuna i slutet av 1200-talet, där man därefter uppför en borg, som ett skydd för farleden (Ambrosiani 1961, 22-24). Vidare sätter han Husbys lokalisering i samband med kontrollen av inloppet (Ambrosiani 1961, 31).

För den fortsatta diskussionen om Nässkatten är Långhundraleden av avgörande betydelse. Den västra infarten till leden hade p.g.a. landhöjningen upphört att existera redan före vikingatiden, men det förtjänar att påpekas att man 2005 undersökte en pålspärr vid den västra infarten (RAÄ 510). Endast den del som låg under vatten dokumenterades, men det är sannolikt att spärren fortsätter upp på land på båda sidor. Eftersom man inte vet på vilken höjd spärren börjar går det inte heller idag att fastställa under vilken period den kan ha tillkommit. När Nässkatten deponerades var den östra infarten fortfarande segelbar.

Under ett äldre skede har man kunnat färdats med båt utmed hela ledens sträckning. Under vikingatiden får man räkna med att det funnits flera passager där man måste dra båtarna över land. Det gör att man kan räkna med att landhöjningen då kan ha gjort att leden fick en mer begränsad användning. Det är mest sannolikt att den tänkta ledens främsta funktion var som transportled under vinterhalvåret då man med slädar lätt kunde transportera gods oberoende av om det var sjö eller land. Det som också är viktigt i sammanhanget är att dess existens i ett äldre skede skulle kunna förklara placeringen av en husby i närheten av ledens utlopp i havet (jfr Ambrosiani ovan). Innan Långhundraleden når havet delade den sig i två armar som nämnts ovan. Husby vid Näs ligger på ett landområde mellan dessa två armar. Läget är med andra ord mycket väl valt om man vill kontrollera den trafik som använt Långhundraleden. Kontrollen kan ha bestått i att man tagit upp tull såväl av gods som skulle transporteras in i landet som gods som skulle transporteras vidare över havet. Om läget utnyttjas på detta sätt skulle det både förklara Husbys läge och

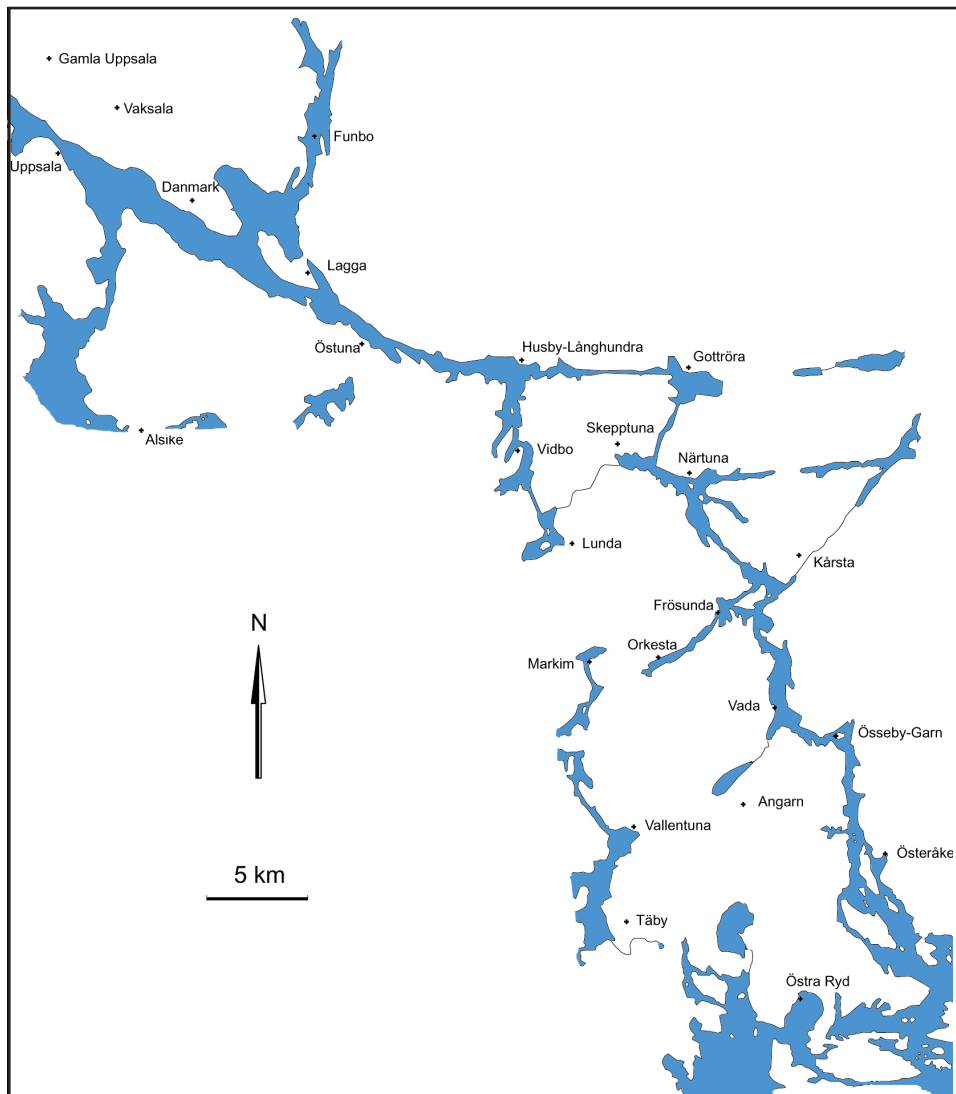


Fig. 4. Långhundraleden. Kartan visar vattennivån under äldre järnålder (ca Kr.f. - 400 e.Kr.). Vissa öppna vattenytor längs leden kan diskuteras. Bild: Stockholms länsmuseum.

skattens läge nära havet.

Vilken typ av varor skulle då ha kunnat transporteras på leden för att ge så stora tullinkomster att det skulle förklara Näs-skatten? Man får naturligtvis tänka sig att det kan ha varit fråga om en mängd olika gods. Ett

varuslag som hade lämpliga förutsättningar var järn. Det var tungt att transportera, hade ett högt värde, producerades i stor mängd och hade en stor marknad, inte minst utomlands. Hyenstrand har påpekat att för transporter av tunga gods som järn var

vintertransporter idealiska eftersom man då bl.a. slapp omlastningar. Hans karta över tänkbara leder tar även upp en farled från Dalälven utlopp till Uppsala, där alla farleder från Norrland skulle kunna löpa samman (Hyenstrand 1974, 198).

Gert Magnusson har studerat den förhistoriska järnhanteringen. De äldsta belägen för järnutvinning i större skala finns från norra Sverige (Jämtland) redan från 200-talet e.Kr. (Magnusson 1986, 226, fig. 109). I Dalarna finns en mycket god överensstämmelse mellan platser med järnframställning (Hyenstrand 1974, 185) och vikingatida myntfynd (CNS 16.1). Det kan ses som att det finns en ekonomisk koppling mellan järnutvinningen och silverimporten.

Importen av islamiska mynt via Ryssland till Sverige hade påbörjats i liten skala ca 800 och fortsatte sedan under resten av århundradet. Under första hälften av 900-talet importerades stora mängder mynt. Mynten hade då hela tiden en mycket hög silverhalt, ca 95% vilket gjorde att man i Norden kunde bestämma värdet genom att man vägde mynten. Sannolikt bl.a. p.g.a. att silvergruvorna började sina minskade silverhalten i mynten vid mitten på 900-talet. Det fick till följd att man inte längre kunde bestämma myntens värde genom att väga dem eftersom man inte visste myntens silverhalt. Det är sannolikt därför som importen minskade kraftigt vid mitten på 950-talet för att därefter mer eller mindre upphöra på 960-970-talen. Från Västeuropa inleddes istället en till en början blygsam import från ca 970. I början på 990-talet ökade den mycket kraftigt och då återupptogs importen i de flesta områden där den tidigare upphört österifrån.

På Åland finns ett flertal skattfynd med islamiska mynt och även här upphörde importen på 950-talet (Talvio 2002, 88-97). Ett enda yngre vikingatida mynt har hittats vid Borgboda, Björkbacken, Saltvik sn (en islamisk dirhem präglad efter ca 980). I sydöstra Dalarna finns bara fynd före

900-talets mitt. I Gästrikland, Hälsningland och Jämtland domineras fynden av islamiska mynt, d.v.s. import före mitten på 900-talet (fig. 5).

Varför återupptogs inte importen i dessa områden? Med undantag för sydöstra Dalarna är det fråga om kustlandskap. Orsakerna bakom myntimporten har länge diskuterats och plundringar resp. handel är de två huvudorsaker som förts fram (översikter t.ex. i Hatz 1974, 143-157 och Östergren 1989, 25-31). Även om det naturligtvis inte finns en enda orsak till importen och att mynten lämnas kvar i marken är det ändå så att handeln måste ha varit den helt avgörande orsaken bakom myntimporten. Det är samtidigt viktigt att betona att myntimporten bara var toppen på isberget inom handeln. Den helt övervägande delen av handeln måste ha bestått i ett utbyte av varor, där silvermynten kan sägas ha utgjort vinsten. Eftersom haven var dåtidens transportvägar var närhet till en kust en stor fördel och kustområdena har fler fynd än inlandet. Dels kunde man handla med varor som inlandet producerade dels kunde man handla med varor från andra områden (transitohandel).

I mellersta och södra Östersjön är Gotlands och Ölands framstående ställning inom handeln väl belagda genom mycket rika fynd med vikingatida mynt. Längre norrut hade Åland också ett gynnsamt läge och är rikt på vikingatida myntfynd. Liksom vad gäller Gotland och Öland, är det mindre sannolikt att det baserades på egna exportvaror i större omfattning. Det är mer troligt att ålänningarna bedrev transitohandel, men i så fall med vad? Järn skulle kunna vara en viktig (eller den viktigaste?) varan eftersom Åland låg mycket bra till mellan producenterna i mellersta och norra Sverige och avnämarna i Ryssland och Tyskland. Detsamma gäller för kustområdena Hälsingland och Gästrikland. I så fall borde man emellertid ha kunnat ta del i myntimporten från Västeuropa när den inleddes på 970-talet. Det är här Nässkatten

kan ha sin betydelse för myntfynden i dessa områden. Om den representerar tullintäkter från (framförallt) handel med järn får man tänka sig att det från kungamakten i Sveariket samtidigt krävts en reglering av handeln, som då kanaliserats till vissa platser där man kunde ta ut tull. Denna reglering har då sannolikt införts successivt under 900-talet och kanske mer målinriktat efter Birkas övergivande ca 970. Om så skett skulle det också kunna förklara varifrån kungamakten fått silvret till myntningen i Sigtuna under perioden ca 995-1030/5.

Ett område till är intressant i detta samman-

hang. I Roslagen i Uppland sträcker sig Norrtäljeviken mycket långt in i landet och längst in finns en serie myntskatter från första hälften av 900-talet. Även här finns inga skatter när myntimporten från Västeuropa inleddes på 970-talet. Det dröjer ända till mitten på 1000-talet (två skatter med t.p.q. 1046 resp. 1051) innan det åter finns skatter i detta område.

Varför blev Nässkatten kvar i jorden? Skatten ligger mycket nära vattnet, även om det är 40 km till öppet vatten. Om skatten representerar tullintäkter skulle aldrig avsikten vara att den permanent skulle deponeras i jorden. Man

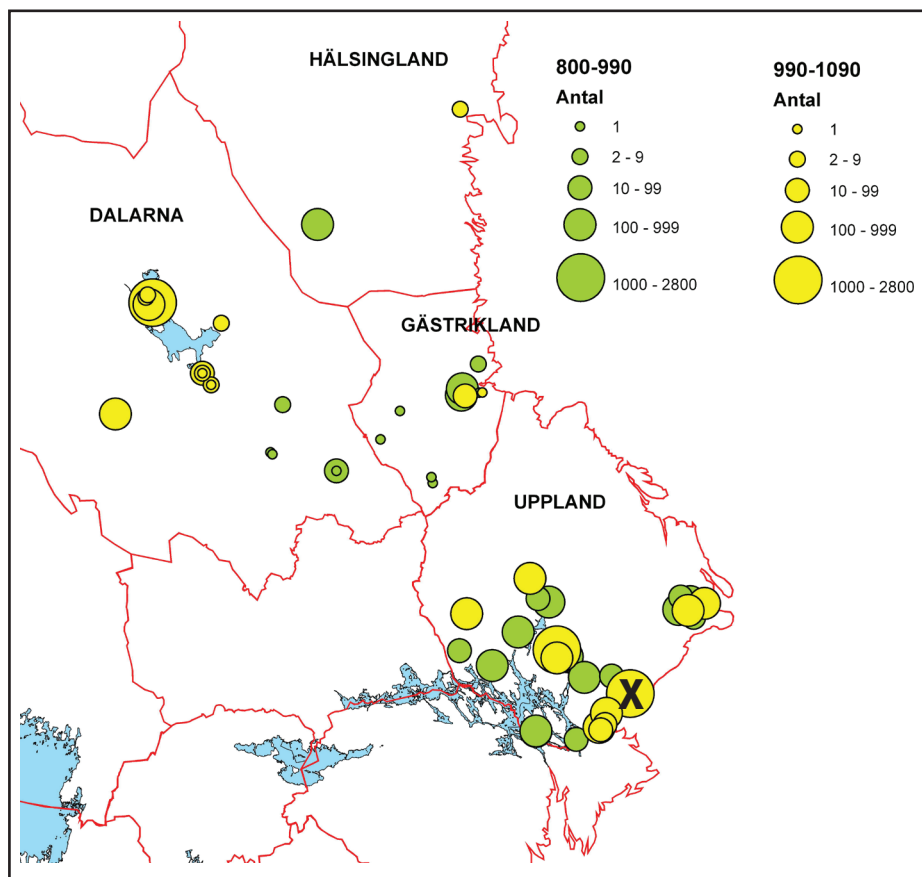


Fig. 5. Skattfynd med islamiska mynt (före ca 990) resp. med västeuropeiska mynt (efter ca 990) i Uppland och norra Sverige. X markerar platsen för Nässkatten. I Uppland redovisas bara skattfynden.

får istället anta att platsen blivit föremål för ett överraskande anfall och skatten då varit deponerad på en som man trodde säker plats, men att de personer som känt till platsen blivit dödade och inte kunnat hämta upp skatten. Hela fyndkontexten gick förlorad när skatten hittades eftersom markytan på platsen sänktes till under den nivå som skatten hittades på. Om skatten varit deponerad i ett hus, som Majvor Östergren har visat har varit det normala på Gotland går därför inte att fastställa (Östergren 1989, 55-62). En undersökning på platsen skulle därför bara kunna ge något resultat om skatten varit deponerad inom ett större aktivitets/bebyggelsekomplex varav det skulle kunna finnas rester.

Myntningen i Sigtuna inleddes ca 995 under Olof Skötkonung (Malmer 1989 och 1997). Myntningen pågick fram till 1030/5 då den upphörde. Myntningen var mest intensiv under Olof, men blygsam under Anund (Jonsson 2007, 273). Baserat på 394 stampar som har dokumenterats (Malmer 1997, 53) kan sammanlagt ca 2 miljoner mynt ha präglats i Sigtuna under knappt 40 år. För myntningen har det krävts ca 2,5-3 ton silver. Att det fanns god tillgång på silver behöver vi inte tveka om, men varifrån fick kungen silvret till myntningen? Det är svårt att tro att mynten användes som gåvor till enskilda personer, för det betyder att alla vuxna människor i Sveariket i genomsnitt skulle ha fått ett antal mynt eller att en elit fått enorma mängder mynt. Det är mer sannolikt att det är en kombination av gåvor till en elit, till kyrkan, till lön för tjänster, inköp av olika varor samt löpande utgifter.

Om utförelsen av främst järn reglerats och belagts med tullar måste man också vara medveten om att det skapat irritation och konflikter eftersom det fanns stora ekonomiska intressen på spel. En försvagad kungamakt under senare delen av Anund Jakobs regering skulle kunna förklara att en tänkt reglering av järnhanteringen upphörde eller blev mindre effektiv vilket bl.a. fick till följd att mynt-

ningen i Sigtuna upphörde ca 1030/35. En bidragande orsak kan också ha varit att de gotländska köpmännen skaffat sig en mycket stark ställning inom östersjöhandeln och de hade sannolikt bättre möjligheter att undgå eventuella regleringar som kungamakten i Sverige försökte genomdriva.

#### *Litteratur och förkortningar*

- Ambrosiani, B. 1961: *Långhundraleden*. Årsboken Uppland. Uppsala 1961.
- Ambrosiani, B. 1964: *Fornlämningar och bebyggelse. Studier i Attundalands och Södertörns förhistoria*. Uppsala 1964.
- CNS: *Corpus nummorum saeculorum IX - XI qui in Suecia reperti sunt* 16. Dalarna. 1. Falun-Rättvik. Stockholm 1979.
- Comm. NS: *Commentationes de nummis saeculorum IX-XI in Suecia repertis. Nova Series*. Stockholm 1987-.
- Hatz 1974: G. Hatz, *Handel und Verkehr zwischen dem Deutschen Reich und Schweden in der späten Wikingerzeit*. Stockholm, 1974.
- Hatz et al. 1968: G. Hatz, U.S. Linder Welin, B. Malmer. G. van der Meer och N.L. Rasmusson, A hoard from Näs, Österåker, Uppland, found in 1704. *Commentationes de nummis saeculorum IX - XI in Suecia repertis*, II. Stockholm 1968, 277-372.
- Hyenstrand, Å. 1974: *Järn och bebyggelse*. Falun 1974.
- Hyenstrand, Å. 1989: Sverige 989. *Makt och herravälde I*. Stockholm 1989.
- Jonsson, K. 2007. Does the CNUT REX SW coin legend show that Cnut the Great ruled at Sigtuna? *Cultural Interaction between east and west* (red. U. Fransson et al.). Stockholm 2007, 272-275.
- Magnusson, G. 1986: *Lågteknisk järnframställning i Jämtlands län*. Stockholm 1986.
- Malmer, B. 1989: *The Sigtuna Coinage c. 995 - 1005*. Comm. NS 4.
- Malmer, B. 1997: *The Anglo-Scandinavian Coinage c. 995-1020*. Comm. NS 9.
- Moesgaard, J.C. 2006: The import of English

coins to the Northern Lands: some remarks on coin circulation in the Viking Age based on new evidence from Denmark. *Coinage and history in the North Sea world, c. AD 500-1250. Essays in honour of Marion Archibald* (red. B. Cook och G. Williams), Leiden-Boston, 389-433.

RAÅ: nr i Riksantikvarieämbetets fornlämningsregister.

Zahrisson 1998: T. Zachrisson, *Gård, gräns, gravfält. Sammanhang kring ädelmetalldepåer och runstenar från vikingatid och tidigmedeltid i Uppland och Gästrikland*. Stockholm 1998.

Östergren, M. 1989: *Mellan stengrund och stenhus. Gotlands vikingatida silverskatter som boplagsindikation*. Visby 1989.

## Aktuellt

### Fynd

En skatt med 18 mynt från sturetiden har hittats på Sandö, Vårdö sn, Åland. Den hittades på en halv meters djup när rötter togs bort nära ett blomsterland. Åland är mest känt för sina skatter från vikingatiden, men redan 1739 hittades en skatt med 247 mynt med slutmynt från sturetiden i Dånö by, Geta sn (ej Finströms sn som det står i äldre handlingar).

I Hellerö, V. Eds sn, Småland har en vikingatida skatt med en armbygel samt 52 mynt hittats varav 1 islamisk, 44 tyska, 5 engelska, 1 dansk och 1 svensk (Olof Skötkonung). Två mynt hittades redan förra året och i år påträffades de resterande samt armbygeln vid en efterundersökning. Skatten är nedlagd i början av 1030-talet och en närmare redogörelse kommer i nästa nummer av *Myntstudier*.

### Litteratur

Hans Menzinsky, *En studie av Karl IX:s*

*mynthistoria*, del II. Kapitel 9-15. Lviv 2007. Dito del III. Kapitel 16-26. Lviv u.å. Del II behandlar myntningen 1598-1611 och del III bl.a. provmynt (med en del nya resultat), myntfynd, myntverkspersonal, interregnummyntningen 1593 samt Sigismunds myntning. De två senare bl.a. i form av stampstudier. Med dessa delar är Menzinskys arbete avslutat och omfattar totalt 790 sidor. Sammantaget är det den mest detaljerade genomgången av en periods myntning som har publicerats. Arbetet förtjänar utan vidare beteckningen mynthistoria. Det kritiska som kan sägas begränsas till det synnerligen omfattande bildmaterialet, som tyvärr inte håller den nivå som verket hade förtjänat.

Jonas Rundberg och Kjell Holmberg, *Uppsala universitets myntkabinett. Svenska vikingatida och medeltida mynt präglade på fastlandet*. Studia Numismatica Upsaliensia 3. Uppsala 2008. Sammanlagt 526 mynt från den systematiska samlingen beskrivs och illustreras i 1,5 ggr förstoring. Däremot tas inte mynt som ingår i fynd med i katalogen. Inledningsvis finns en kortfattad översikt över myntherrarna och korta notiser om myntningen. Detta är första gången sedan katalogen över Antells samling gavs ut 1908 som en större samling svenska medeltidsmynt har publicerats. Forskningsmässigt har det sedandess hänt mycket inom detta område. Alla resultat har inte utnyttjats i den nu utgivna katalogen, som emellertid är ett användbart referensverk tack vare det utmärkta bildmaterialet.

Kenneth Jonsson



Stockholms  
universitet

ISSN 1652-2303

© Numismatiska forskningsgruppen och förf.  
Foto förf. om inget annat anges.