

# myntstudier

Nr 2009:2 december

Mynttidskriften på Internet

[www.archaeology.su.se/numismatiska](http://www.archaeology.su.se/numismatiska)



## Myntfynd i svenska landsortskyrkor 1521-1611

*Valdemar Gerdin*

### INLEDNING

Vid utgrävningar av medeltida sockenkyrkor har man funnit stora mängder mynt. Detta har oftast skett då man lagt in värme i kyrkan och därför varit tvungen att lyfta golvet. Dessa mynt är till stor del medeltida, d.v.s. från perioden 1150-1520. År 1992 sammanställde Henrik Klackenbergs samtliga mynt som registrerats vid utgrävningarna av närmare 200 medeltida landsortskyrkor i det medeltida Sverige och Finland utom Gotland i sin avhandling *Moneta nostra*. Klackenbergs syfte var att visa hur monetariseringen skedde i Sverige, d.v.s. hur användandet av mynt spreds på landsbygden under medeltiden. Under 1200-talet var myntbruket väl utbrett, men i de norra delarna av Sverige hade denna förändring inte helt skett förrän i slutet av 1400-talet (Klackenberg 1992, 179).

Klackenberg avslutade presentationen i sin avhandling 1520. Jag har nu närmare granskat perioden 1521-1611 (efterreformationstiden) då Sverige övergick till protestantismen. Geografiskt begränsas undersökningsområdet till det dåtida svenska fastlandet samt Öland. I Klackenbergs avhandling delar han in fynden i 50-års perioder. Eftersom i stort sett alla mynt i mitt källmaterial är årtalsförsedda har jag valt att dela upp mynten i 10-årsperioder då detta bör ge tydligare svar på mina frågor.

Utgångspunkten är de 164 sockenkyrkor i Sverige som Klackenberg presenterade. För totalt 150 sockenkyrkor av dessa har det gått att få fram uppgifter om fyndinnehållet.

### Redaktionellt

Myntstudier utges av Numismatiska Forskningsgruppen (Gunnar Ekströms professor i numismatik och penninghistoria) vid Stockholms Universitet. Ansvarig utgivare är Kenneth Jonsson. Artiklarna kommer enbart att behandla mynt och därmed relaterad information, d.v.s. inte medaljer, sedlar och polletter.

Distribution sker endast i detta elektroniska format (PDF), som alla intresserade själva kan skriva ut på papper. För att skriva ut den laddar man ner filen till sin egen dator. För utskrift krävs Adobe Reader som går att ladda ner gratis från Adobes hemsida: [www.adobe.com](http://www.adobe.com)

Skriv lämpligen ut uppslag som börjar med udda sidor först och vänd därefter sidorna och skriv ut jämna sidor. Efter vikning har man tidskriften i A5-format. Bilderna blir bäst om man använder en laserskrivare med 1200 punkters upplösning per tum. Äldre nummer kan hämtas från hemsidan (se ovan).

Antalet nr per år varierar. När insända manuskript fyller ut ett nytt nr läggs det ut på hemsidan.

Artiklar kan skickas med e-post till: [kenneth.jonsson@ark.su.se](mailto:kenneth.jonsson@ark.su.se) eller på diskett till Kenneth Jonsson, Numismatiska Forskningsgruppen, Stockholms Universitet, 106 91 Stockholm. Bilder kan skickas i elektroniskt format (TIFF eller JPEG) eller per post som vi skannar in.

Det gör att det är möjligt att göra jämförelser. Vid min genomgång visade det sig emellertid att bara 54 av de 150 kyrkorna hade myntfynd från perioden 1521-1611. Totalt har jag registrerat 185 mynt för perioden i dessa kyrkor. Samtliga dessa mynt är svenska för att lättare kunna besvara min frågeställning. Jag är även medveten om att det finns kyrkor med material från 1521 och senare som Klackenbergs kyrka inte hade med i sin avhandling. Dessa kyrkor kan vara ett bra komplement för framtiden att granska för att få en bättre spridningsbild. För närvarande har jag fått fram uppgifter om fem kompletterande kyrkor (sammanlagt 18 ex.) som Klackenbergs kyrka inte hade med i sin avhandling. Även dessa ingår därför i min studie, men det har inte varit möjligt att göra en heltäckande inventering av alla tänkbara kyrkor med material efter 1520. Jag har valt att sluta 1611, då det skedde ett tronskifte samt att 1624 blev koppar den viktigaste myntmetallen och kopparmynten präglades i mycket stora upplagor i låga valörer. Som exempel kan det nämnas att 1628 präglades det över 40 miljoner kopparmynt i valörerna 1 - 1/4 öre i Säter och Nyköping (Tingström 1972, 296-297) till en befolkning på drygt 1 miljon.

## Syfte

Syftet är att utifrån de sockenkyrkor där jag funnit grävningsmaterial studera mynten från perioden 1521-1611. Klackenbergs kyrka ville visa på när den svenska landsortsbefolkningen fick ett mer regelbundet användande av mynt. Därför presenterar denna undersökning skillnaden på myntfynden under perioden 1450-1520 resp. efter reformationen. Utifrån dessa studier av myntfynden kan en bild ges hur reformationen påverkade förekomsten av myntfynd genom hur folket använde mynt i kyrkorna. Eftersom ritualerna i kyrkan förändrades med reformationen kan myntmaterialet efter 1520 inte användas för att se hur monetariseringen utvecklades. Bl.a. kommer jag därför att studera skillnader i antalet mynt före och efter 1521 och hur de

ska tolkas. Vidare kommer jag att titta på geografiska skillnader och förekomsten av höga respektive låga valörer i fynden.

Materialet kan t.ex. visa hur spridningen skiljer sig mellan olika kyrkor och områden. Avvikelser kommer jag att försöka tolka för kunna förklara fyndvariationen i olika kyrkor samt hur folk reagerade som de gjorde på reformationen.

Informationen är samlad från litteratur rörande myntfynd i Sverige, men framförallt från grävningsrapporter. Det skulle även vara intressant att se om det finns skillnader på myntens lokalisering i kyrkan och om dessa skiljer sig mellan de olika perioderna. Det skulle emellertid kräva en stor arbetsinsats och därför var det inte möjligt att göra det i detta sammanhang.

## Forskningshistorik

Den forskning som tidigare skett om sockenkyrkor har rört perioden före reformationen; myntfynd efter 1521 har aldrig sammanställts. Klackenbergs kyrka menar att anledningen till att man finner mynt i kyrkor är att de kan ses som offerspill, vilket betyder mynt som tappats av besökare eller personer som vid insamling av mynten själva tappat dem. Mynten placerades antingen i en offerstock eller på själva altaret vilka stod placerade utmed långhusets vägg. Man offrade även vid helgonbilder och liknande som fanns i kyrkan (Klackenberg 1992, 40).

## Källmaterialet

På grund av problem att finna uppgifter om fynden i kyrkorna nedan kommer nedanstående kyrkor inte att kunna vara med i undersökningen.

*Hälsingland*  
Bergvik

*Småland*  
Gladhammar, Misterhult, Myresjö, Nässjö, Pata kapell

## Södermanland

Ekeby

## Västergötland

Baltak, Hyinga, Härlanda, Ljur, Nödinge

## Öland

Borg, S:ta Birgittas kapell

Utifrån att bara jämföra materialet med Klackenbergs avhandling av sockenkyrkor har bara svar kunnat ges utifrån dessa likheter och skillnader. Ett framtida projekt skulle vara att se på om det finns avvikelser i materialet som behandlar stadskyrkor och domkyrkor och om de skiljer sig åt efter reformationstiden.

Fr.o.m. 1522 har nästan samtliga svenska mynt årtal och i den mån detta är läsligt har de registrerats med SM-nr. Om mynten är

1450-1520 1521-1611

Dalarna	3	4
Dalsland	-	2
Gästrikland	2	1
Hälsingland	3	-
Medelpad	30	1
Närke	22	-
Småland	113	71
Södermanland	19	9
Uppland	36	12
Värmland	15	10
Västergötland	21	29
Västerbotten	3	-
Västmanland	104	4
Ångermanland	112	39
Östergötland	7	10
Öland	23	11
<i>Totalt</i>	<i>513</i>	<i>203</i>

Tab 1. *Fynd av svenska mynt från perioden 1450-1520 resp. 1521-1611.*

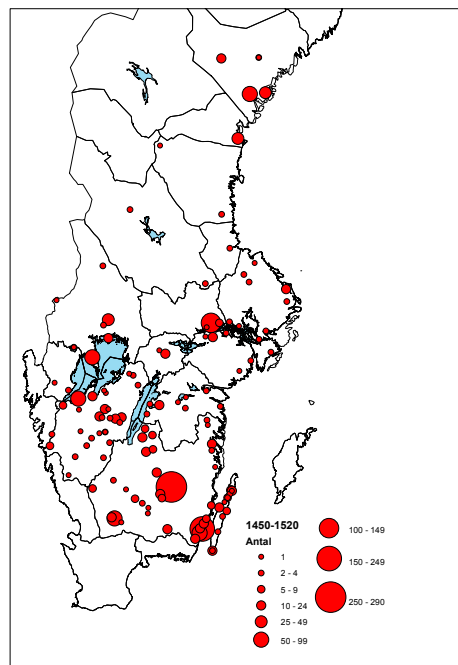


Fig. 1. *Fynd 1450-1520 med samtliga mynt funna i kyrkor från perioden. En jämförelse med tab. 1 visar skillnaden på det svenska och utländska materialet.*

fragmentariska eller kraftigt korroderade kan de sakna årtal.

## JÄMFÖRELSE MED PERIODEN 1450-1520

Klackenberg har normalt delat in sitt material i 50-årsperioder. Perioden 1450-1520, som omfattar 70 år, är den som är mest relevant som jämförelse med 1521-1611. Det totala antalet mynt Klackenberg presenterade från åren 1150-1520 är 6.181 ex. Det totala antalet mynt från perioden 1450-1520 är 1.676. Av dessa är endast 513 svenska, vilket innebär att över 70% av mynten är utländska. Detta skiljer sig mot den efterföljande perioden som denna undersökning presenterar, där merparten av de mynt man funnit i kyrkorna varit svenska. Endast några dussin av mynten från 1521-1611 har haft utländskt ursprung. Jämför man proportionerna för de två perioderna finns en hel del skillnader geografiskt (tab. 1). Mest påfallande är skillnaden i Västmanland, där man funnit 104 mynt från perioden 1450-1520 medan man för 1521-1611 endast funnit 4 ex.

Skillnaden är också likartad i Medelpad (30 mot 1). Småland är under båda perioderna det fyndrikaste landskapet. Det beror framför allt på ett antal mycket omfattande och väl genomförda utgrävningar (Hagby, Halltorp och Åseda). Anmärkningsvärt är att i några landskap (Dalarna, Västergötland och Östergötland) finns det fler mynt efter 1521.

## ANALYS, TOLKNING OCH RESULTAT Valörer 1521-1611

Under perioden 995-1521 hade man på fastlandet mynträkning i penningar. Denna skilde sig dock mellan Svealand, där det gick 192 penningar på en mark, medan det i västra Götaland gick 384 penningar på en mark. Den svealändska penningen hade en vikt av 0,30 g medan den götäländska penningen vägde 0,15g (Lagerqvist 1995, 296).

När Gustav Eriksson Vasa blev Sveriges riksföreståndare 1521 och senare konung 6 juni 1523 (Lagerqvist 1995, 125) förändrades valörerna. År 1522 infördes det första 1-öret, vilket motsvarade 24 penningar. Under Gustav Vasas regeringstid behölls de äldre lägre valörerna och man införde de första högvalörerna; daler och mark. Dessa nya valörer brukades även av de följande konungarna Erik XIV, Johan III, Sigismund samt Karl IX.

### Reformationens konsekvenser för kyrkan

Då Gustav Vasa tog över makten i Sverige beslutade han om en kyrklig reformation 1527, då han beslagtog större delen av kyrkans egendomar och klenoder. Med tronskiftet skedde även en rad förändringar som verkar att ha irriterat folket (Larsson 2005, 222f). Vid riksdagen 1544 i Västerås beslutades det att Sverige inte längre tillhörde den katolska kyrkan utan var ett evangeliskt rike (Lindqvist & Sjöberg 2006, 213).

Med beslutet förbjöds de offerstockar som tidigare hade varit en av de platser där man nedlagt bidrag till kyrkan. Gustav Vasa befallde att kyrkorna skulle lämna ifrån sig

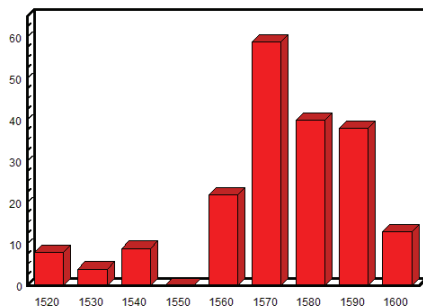


Fig. 2. Totalt antal mynt 1521-1611.

1520-1529	8
1530-1539	4
1540-1549	9
1550-1559	-
1560-1569	19
1570-1579	59
1580-1589	40
1590-1599	38
1600-1611	13

Tab. 2. Mynten fördelade på decennier.

större delarna av sina ekonomiska tillgångar samt delar av sitt kyrksilver. Kungen bedrev sitt reformationsarbete mycket hårdhänt, och det vållade stort folkligt missnöje samt flera uppror. Satte man sig emot den nya kristna läran blev man betraktad som kättare och hedning (Lindqvist & Sjöberg 2006, 213).

En tolkning av detta skulle kunna vara att folket såg kyrkan som en samlingsplats inte bara för gudstjänster. Kyrkan var under medeltiden även en mötesplats där man träffades till vardag och helg (Melin 2008; Larsson 2005, 227). Om detta var en av de naturliga samlingsplatserna, skulle det även kunna vara så att folket i byn såg sig själva som upphovsmän till kyrkan (Melin 2006, 42). Därför är det inte helt osannolikt om ett missnöje uppstod p.g.a. detta (Larsson 2005, 223). Det kan även bekräftas genom fynd av kyrkoartefakter som medvetet lagts ned i jorden för att gömmas undan från reformationen (Larsson 2005, 226f).

## Myntens kronologiska fördelning

Man kan tydligt se en kraftig minskning av myntfynden i kyrkorna 1521-1611 mot perioden 1450-1520 utifrån Klackenbergs sammanställning och resultatet från denna undersökning (tab. 1). Klackenbergs registrerade totalt 1.676 ex. varav 513 är svenska mynt från perioden 1450-1520. Det totala antalet fynd från följande period 1521-1611 är endast 203 mynt. Präglingstiderna kan inte visas då 13 mynt varit i så dåligt skick att årtal inte varit läsligt (tab. 2). Det finns dock en kraftig avvikelse om man jämför de första fyra decennierna med de resterande. Mellan 1521-1611 är Gustav Vasas regeringstid de fyndfattigaste åren under hela perioden med endast 17 mynt fram till 1559. När Gustav Vasa avlidit 1560 ökade fynden kraftigt. Vad är då anledningen till detta?

En tolkning skulle kunna vara att detta sker p.g.a av den stora inflationen som skedde. Under Erik XIV regeringstid bedrevs en myntning som var större än faderns. Även silverhalten i markmynten sänktes med ca 30 % (Lagerqvist, 1995, 147). De mynt man funnit av Erik XIV är nästan uteslutande halvören. Detta kan även bero på att de lägre valörerna påverkades av inflationen. Som exempel innehöll 1 öre 1522 2,06 g silver medan 1 öre 1564 endast innehöll 0,44 g silver (Tingström 1972, 82).

Under Johan III:s 25 regeringstid inträffade den största inflationen i landets historia. Mellan 1590-1592 skedde en värdeminskning på de lägre valörerna med ca 90% (Lagerqvist 1995, 154). Under inflationen 1571-1574 är det mycket som tyder på att det delvis var betalningen för Älvsborgsslösen 1570 som ledde till den kraftiga försämringen av mynten. År 1573 innehöll 2-öret endast 86/1000 silver medan resterande var koppar (Tingström 1982, 82). Att döma av fig. 2 är perioden 1570-1579 dominerande. Av de mynt som registrerats för perioden utgörs 33 ex. av 2-öret från 1573, SM 65. Mycket talar därför för att det var den kraftiga inflationen

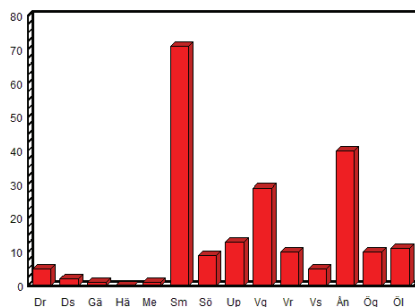


Fig. 3. Totalt antal mynt fördelade per landskap. För förkortningarna jfr. tab. 1.

under 1570-talet som har lett till den ökande fyndmängden. Då de dåliga mynten var näst intill värdelösa var de lätta att ge ifrån sig och man letade inte heller efter dem. Dessa mynt finner man i fynd fram till 1600-talet början. Den längre cirkulationstiden gör även att de hade större chans att tappas.

Att döma av fig. 2 och genom den tidigare tolkningen med inflationen som utlösare för ökningen i fyndmaterialet, kan man även följande decennierna 1580-1599 se en ökning till skillnad från början av seklet. Två decennier efter den första stora inflationen kan man genom myntmaterialet se tydliga paralleller till 2-öret 1573. År 1592 hade kyrkan fallit till en bottennivå och den hade då endast en silverhalt av 6/1000 vilket motsvarar 0,0095 g (Lagerqvist 1995, 155). Om man gör en liknande analys av fynden från denna period är merparten av de mynt man funnit fyrkar från 1577-1592.

Som framgår av fig. 3 och tab. 1 varierar antalet mynt kraftigt mellan olika landskap. Största antal mynt finns i Småland med 71 ex. följt av Ångermanland med 39 ex. och Västergötland med 29 ex. Landskap som Uppland, Öland och Östergötland har bara 10-12 ex. vardera. Det finns således ingen koppling mellan folkrika landskap och många mynt.

Totalt har 30 kyrkor mellan 1573-1592 funnits i 19 kyrkor (fig. 4). Dessa kyrkor utgör ca 7 % av det totala antalet undersökta kyrkor

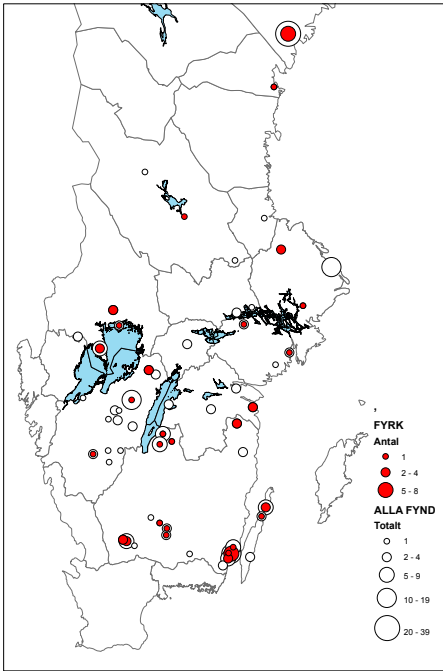


Fig. 4. Fynd med fyrkar 1573-1592.

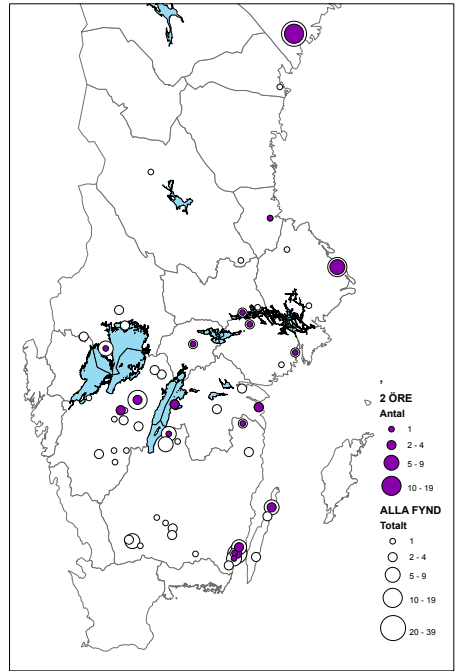


Fig. 5. Fynd med 2 öre 1573.

i denna undersökning. Mynten är relativt jämt fördelade över landet med ca 1-2 mynt per kyrka. Vid utgrävningen av Gudmundrå kyrkoruin fann man dock 8 ex. Det totala antalet mynt man fann vid grävningen var 39 ex. De vita ringarna visar det totala antalet mynt på respektive fyndort.

Totalt har 33 ex. av 2 öre från 1573, SM 65 funnits i 16 kyrkor (fig. 5 och 6). Dessa kyrkor utgör ca 9 % av det totala antalet undersökta kyrkor för denna uppsats. Dessa mynt är relativt jämt fördelade över landet. Vid utgrävningen i Gudmundrå kyrkoruin fann man 12 ex av 2 öre 1573, och totalt fann man 39 mynt från 1521-1611. Upplagan för 2 öre 1573 är inte känd, men som jämförelse kan nämnas att 2 öre 1571 präglades i 876.688 ex och ½ öre 1591 präglades i 5.506.961 ex. (Tingström 1972, 276). Av den förra finns inget ex. i mitt material och av den senare finns 5 ex. Upplagan för 2 öre

1573 bör därför ha varit enormt stor. Det finns även en annan möjlig förklaring till att 2 öre 1573 är så vanlig i fynden. Kollekt hade tagits upp i kyrkorna under medeltiden, men i kyrkoförordningen 1571 föreskrevs uttryckligen att varje helgdag skulle kollekt tas upp till de fattiga (Melin 1956, sp. 477). Det kan ha gjort att myntfynden i kyrkorna ökade från denna tid.



Fig. 6. Johan III, Stockholm, 2 öre 1573. Örebro Läns Museum. Foto Kenneth Jonsson. Färgen avslöjar att myntet mest består av koppar.



## GUDMUNDRÅ KYRKORUIN

Gudmundrå kyrkoruin är den kyrka där man funnit flest mynt från perioden 1521-1611. Av total 39 mynt är endast ett från Gustav Vasa. Föregående period 1450-1520 har Klackenbergs kyrkoruin registrerat 85 mynt varav 65 är svenska. Av det totala antalet granskade kyrkor har Gudmundrå närmare 400% fler mynt från perioden 1521-1611 än Hagby kyrka i Småland, som kommer på andra plats. Gudmundrå byggdes troligen under 1200-talet (Runer 2006, 310). Det yngsta myntet man fann i kyrkan var från 1677 (SHM 22846). I Ångermanland är endast sex kyrkor utgrävda av totalt ca 40. I de sex kyrkorna har man funnit totalt 40 mynt från perioden 1521-1611.

Gudmundrå omnämns första gången 1314 som Gudmundaradh, (Anonym förf. 1941, 4). Gudmundrå var den minsta socknen kring 1314 och den mer kustnära socknen Nordingrå den största (anonym förf. 1941, 4). Vid utgrävningen 1938 fann man tre pilgrimsmärken som visade den heliga Birgitta. De tre pilgrimsmärkena härstammar från 1400-talet. Att finna dessa märken i kyrkor bör räknas som ovanligt. Att de dessutom hittades i en kyrka så pass långt norrut är ytterst sällsynt (Andersson 1989, 185). Att man funnit dessa bör tyda på en nära kontakt med kyrkor i södra Sverige där de främst funnits. Under 1400-talet renoverade man kyrkan kraftigt och ett nytt altarskåp beställdes 1490-1530 av Haken Gullasons verkstad (Wagndal 1951, 8ff). Kyrkan drabbades av reformationen och fick 1531 betala 80 mark i lösen för att behålla sin enda kyrkklocka. År 1548 krävdes kyrkan på den förgyllda monstrans man ägde. I utbyte fick kyrkan ett exemplar av Gustav Vasa bibeln tryckt 1541 vilken motsvarade värdet på en häst (Wagndal 1951, 9).

Under mitten av 1500-talet fanns även av okänd orsak ett stort område i Ångermanland där många byar låg öde (Högberg 1901, 6). En möjlighet är att det legat öde från pesten vid 1300-talets mitt. År 1550 fanns det 59

jordägda områden inom Gudmundrå socken. Trettio år senare hade denna siffra ökat till 63 (Högberg 1901, 6). År 1550 uppgår den statliga skattens uttag från Gudmundrå till 40 säland (sådesland) (Högberg 1901, 7f). År 1571 blir Gudmundrå skatteskyldig som de flesta av Sveriges socknar att betala för Älvsborgs lösen. Under mitten av 1570-talet befinner sig kyrkan i mycket dåligt skick och begär statlig hjälp för renovering eftersom ”kyrkan begynner flux förfalla och att de för fattigdoms skull ingen råd hafa samma deras kyrka igen upprätta” (Wagndal 1951, 8) År 1576 beviljade Johan III 4 pund spannmål som bidrag.

## SAMMANFATTNING

Vid utgrävning av kyrkor utgör medeltida mynt en stor fyndkategori. De har betecknats som resultatet av offerspill, d.v.s. mynt har offrats i kyrkan vid olika tillfällen och en del har sedan tappats när de skulle samlas ihop av kyrkans personal. Att reformationen påverkade kyrkan är sedan länge känt genom andra källor, men har aldrig tidigare analyserats genom myntfynden i sockenkyrkorna.

Efter reformationen upphörde inte myntfynden i kyrkorna, men de minskade drastiskt. Klackenbergs kyrkoruin registrerade 1.676 mynt från perioden 1450-1520 (varav 513 var svenska). I min undersökning är antalet svenska mynt från perioden 1521-1611 sammanlagt 203. Antalet utländska mynt har inte registrerats, men utgör ett begränsat antal. Merparten av de mynt man funnit är låga valörer; penningar, fyrkar, örtugar och ören. Endast ett mynt av högre valör har registrerats i fynden, ½ mark 1607 påträffad vid utgrävningen i Häverö kyrka i Uppland. Det är inte heller klart om detta mynt var avsiktligt deponerat i kyrkan som offer eller om det bara tappats.

En kraftig koncentration kan ses 1570-1599 med 137 mynt. Detta sammanfaller med de kraftiga inflationsperioderna. Man kan därför anta att det är deras låga värden som lett till de stora fynden, då man kanske inte ansträngde

sig att söka efter dem i det fall man märkte att man tappat ett mynt. Omvänt är det påfallande att bara 21 mynt tillhör den föregående perioden 1521-1559. Kyrkoförordningens påbud 1571, att kollekt till de fattiga skulle tas upp varje helgdag, kan också ha påverkat antalet myntfynd.

Varför just Gudmundrå har flest relevanta fynd tror jag beror på att kyrkan renoverades kraftigt under flera omgångar samt att man beställde nya interiöra utsmyckningar i och med dessa. Även fynden av pilgrimsmärkena bör beaktas här då detta skulle kunna vara ett tecken på att många besökare och pilgrimer reste till kyrkan, Jag tolkar därför detta som att kyrkan hade många besökare p.g.a. dess popularitet och därför skulle detta kunna vara svaret på de stora myntfynden i kyrkan.

### **Förteckning över kyrkorna**

#### *Dalarna*

Folkkärna kyrka, KMK

Orsa kyrka, KMK

Älvdalens kyrka, KMK

#### *Dalsland*

Ämbeskogs kyrkogrund, VM 21855

#### *Gästrikland*

Valbo kyrka, GäLM

#### *Medelpad*

Njurunda kyrkoruin, SHM 20970

#### *Närke*

Almby kyrka

Kumla kyrka, ÖrLM 33777

#### *Småland*

Arby kyrka, SHM 30040

Bergunda kyrka, SM/V

Frinnaryds kyrka, JöLM 32361

Gränna kyrka, KMK 102490

Hagby kyrka, KMK

Halltorps kyrka, SHM 26330

Hameda kyrkoruin, SHM 21742

Hannäs kyrkoruin, SHM 21742

Haurida kyrka, JöLM 21447

Hossmo kyrka, SHM 24870

Lekaryds kyrka, SHM 27203

Mistelås kyrka, SHM 21842

Nöttja kyrka, SM/V

Pjätteryds kyrkogrund, SHM 698

Torsås kyrka, SHM 26668

Törnfalls kyrka, KMK

Vederslövs kyrka, SM/V

Vislanda gamla kyrka, SM/V

Älmeboda kyrkoruin, SM/V

#### *Södermanland*

Fors kyrka, KMK

Tystberga kyrka, SöDM

Överhölö kyrkoruin, SHM 23413

#### *Uppland*

Häverö kyrka, SHM 30122

Husbyborgs kyrkoruin, KMK

Skånela kyrka, SHM 25275

#### *Värmland*

Botilsäter, VM 15568

Hammarö kyrka, VM 13658 etc.

Stora Kils kyrkogrund, VM 21902

#### *Västergötland*

Bjärka kyrkoruin, SHM 21749

Brunns kyrkoruin, SLM 84524

Brämhults kyrka, BM 22706, 22736

Ettaks kyrkoruin, SLM 89662 etc.

Fänneslunda kyrkoruin, SHM 21725

Hornborga kyrkoruin, SHM 25738

Ryds kyrkoruin, SLM

Skaga kapell, SLM

Södra Säms kyrkoruin, SLM 89594

Tissereds kyrkoruin, SLM 22344

Tuns kyrka, SHM 24634

Ullene kyrkoruin, SHM 29043

Ålgarås kyrka, KMK

#### *Västmanland*

Lilla Rytterne kyrkoruin, KMK

Stora Rytterns kyrkoruin, SHM 22217



## Ångermanland

Gudmundrå kyrkoruin, SHM 22846

Torsåkers kyrka, LMHä

## Öland

Föra kyrka, KLM 24575

Källa kyrka, SHM 27130 etc.

Stenåsa kyrka, SHM 25739

## Östergötland

Dagsbergs kyrka, ÖgLM

Rogslösa kyrka, ÖgLM

Sankta Annas kapellruin, ÖgLM

Vists kyrka, ÖgLM

## Förkortningar

BM - Borås Museum

GäLM - Gästriklands Läns Mueum

JöLM - Jönköpings Läns Museum

KLM - Kalmar Läns Museum, Kalmar

KMK - Kungl. Myntkabinettet, Stockholm

LMHä - Länsmuseet Härnösand

SHM - Statens Historiska Museum, Stockholm

SLM - Västergötlands Museum (Skaraborgs

Läns Museum), Skara

SM/V - Smålands Museum, Växjö

SödM - Södermanlands Läns Museum. Ny-  
köping

VM - Värmlands Museum, Karlstad

ÖgLM - Östergötlands Länsmuseum, Lin-  
köping

ÖrLM - Örebro Läns Museum, Örebro

## Litteratur

Andersson, Lars. *Pilgrimsmärken och vallfart*.  
Kumla 1989.

Anonym förf. *Minnen från hembygden/  
Gudmundrå hembygdsförening 1941*. Kram-  
fors, särtryck.

Högberg, Olof 1901. *Gudmundrå i flydda  
tider: minnesblad med anledningen af  
kyrkans hundraårsjubileum den 27 sept 1901*  
Sundsvall, särtryck.

Klackenberg, Henrik 1992. *Moneta nostra.  
Monetarisering i medeltidens Sverige*. Lund.  
Lagerqvist, Lars O. 1995. *Äldre vasatid*.

*Myntningen i Sverige 995-1995* (red.  
K. Jonsson, U. Nordlind, I. Wiséhn).  
Numismatiska Meddelanden XL, 125-180.  
Larsson, Lars-Olof 2005. *Gustav Vasa.  
Landsfader eller tyrann?* Stockholm.

Lindkvist, Thomas & Sjöberg, Maria 2003.  
tredje upplagan 2009. *Det svenska samhället  
800-1720. Klerkernas och adelns tid*.  
Stockholm.

Melin, Axel 1956. Kollekt. *Svensk uppslags-  
bok*. Malmö.

Melin, Pia 2006. *Fåfångans förgänglighet.  
Allegorin som livs- och lärospiegel hos  
Albertus Pictor*. Stockholm.

Runer, Johan 2006. *Från hav till land eller  
Kristus och odalen, - en studie av Sverige  
under äldre medeltid med utgångspunkt från  
de romanska kyrkorna*. Stockholm.

SM - Ahlström, Bjarne, Almer, Yngve och  
Hemmingsson, Bengt 1976. *Sveriges mynt  
1521-1977*. Stockholm.

Tingström, Bertel 1972. *Svensk numismatisk  
uppslagsbok. Mynt i ord och bild 1521-1972*.  
Stockholm.

Wagndal, Per 1951. *Minnesskrift vid Gud-  
mundrå kyrkas 150-årsjubileum 1801-1951*.  
Örnsköldsvik, särtryck.

## Familje- och släkt- skatter under äldre vikingatid

*Kerstin Odebäck*

### BAKGRUND

I Sverige har man hittills funnit över 86.000  
islamiska mynt. Antalet mynt ändras ständigt  
då nya myntfynd görs i princip varje år. Ma-  
joriteten av alla islamiska myntfynd har gjorts  
på Gotland (ca 80 %).

Fynden består av mynt som har präglats från  
700-talets mitt fram till början på 1000-talet  
(några guldmynt tillhör början på 1100-talet).  
De islamiska myntfynden består mest av

skattfynd men också av gravfynd och lösfynd. Myntfynden består nästan uteslutande av silvermynt, s.k. dirheme, men även ett fåtal guldmynt har påträffats. Islamiska kopparmynt har emellertid aldrig hittats i Skandinavien. Efter 900-talets mitt minskar importen av islamiska dirheme drastiskt.

Silverskatterna från vikingatiden består inte bara av mynt, utan ofta av både mynt och andra föremål, exempelvis silversmycken. Man kan dela upp innehållet i silverskatterna i tre kategorier; myntat silver, annat bearbetat silver (framförallt smycken) och råsilver. När det gäller råsilvret och smycken kan det vara svårt och ibland omöjligt att göra en datering eller avgöra varifrån silvret kommer (Malmer 1968, 9).

Sammansättningen i skatterna förändrades med tiden beroende på vilka nya mynt som importerades. Sammansättningen förändrades också på andra sätt som speglar hur samhället förändrades över tid. Då ett mer avancerat samhälle formas och mynt börjar användas på ett nytt sätt förändrade det synen på silvermynten. Innan det fanns en marknad med en ekonomisk enhetlig måttenhet fick en varas värde uttryckas i värdet av andra varor. Detta var utmärkande för byteshandeln, där det saknades en värdering i mynt. Under vikingatiden fanns det för första gången tillgång på rent silver i form av mynt i stora mängder. Därmed fanns det förutsättningar för att allt kunde värderas i silver (mynt och andra silverföremål) efter vikt vilket innebar en mental förändring.

Skatternas sammansättning kan säga mycket om hur mynten användes och i denna undersökning kommer den kronologiska sammansättningen av islamiska mynt i svenska skattfynd från tidig vikingatid att analyseras. Då man avgöra om mynten i skatterna huvudsakligen tjänat som ett passivt kapital (släktskatter) eller använts mer aktivt (familjeskatter). Analysen kan sedan fokuseras på vilka geografiska skillnader det

finns mellan tex. fastlandet och Gotland och hur man ska tolka förändringar i skatternas sammansättning.

Undersökningen utgår från svenska skattfynd. Drygt 61.000 islamiska mynt finns registrerade i Numismatiska forskningsgruppens fynddatabas (Landgren 2003). Materialet i denna undersökning avgränsades till skatter med slutmynt 830-925 och skatter med minst 15 daterade mynt. Det resulterade i en databas som omfattar 5.568 ex.

Någon liknande undersökning har inte gjorts tidigare, men en studie har gjorts över de engelska myntens sammansättning ca 1000-1120. Den visade att skatter från Gotland i de flesta fall samlats under en lång period, medan motsvarande sällan var fallet i skatter på fastlandet (Persson 1992, 36).

## Metod

Genom att studera skatternas kronologiska sammansättningar och deras förhållande till varandra, med hänsyn till t.p.q., går det att avgöra i vilken grad skatterna kan betecknas som aktiva eller passiva. Redovisningen av skatternas sammansättningar görs i form av diagram. Diagrammen är en central utgångspunkt för undersökningen. Efter att diagrammen analyserats gjordes en jämförelse med alla islamiska mynt präglade under samma tid och som hittats i svensk jord.

Mynten i den stora Spillingsskatten, Othem sn, Gotland (14.200 ex.) ingår inte, eftersom större delen av mynten ännu inte är bestämda och därför inte är inlagda i databasen som jag arbetade med (Rispling 2004A, 123).

De islamiska mynten är daterade efter den islamiska tideräkningen, som började år 622 e.Kr. då profeten Muhammed flydde från Mecka till Medina. Till skillnad från den kristna kalendern som bygger på solår, grundas den islamiska kalendern på månår, där varje månad börjar vid nymåne. Den islamiska tideräkningen har konverterats till den kristna tideräkningen, d.v.s. myntets präglingsår anges i den kristna tideräkningen och därför

anges normalt två år. För att definiera om en skatt är passiv eller aktiv har jag utgått från den kronologiska sammansättningen. Om tyngdpunkten för mynten är mer än 30-50 år äldre än slutmyntet (t.p.q.) definieras skatten som passiv. Om tyngdpunkten på motsvarande sätt är högst 30-50 år definieras skatten som aktiv. Definitionerna baseras på bedömningar gjorda som ett resultat av analyserna av skatternas sammansättningar.

## MYNTHISTORISK BAKGRUND

### Sverige under äldre vikingatid – silvrets betydelse

I Sverige hade man ingen inhemsk myntning under äldre vikingatid. Brita Malmer har visat att de mynt som i äldre forskning benämndes Birka-Hedebymynt kommer från gränsområdet mellan Skandinavien och det karolingska riket, med Hedeby i nuvarande norra Tyskland som centralort (Malmer 1968, 147). De kallas sedan dess för nordiska mynt.

Avsaknaden av en inhemsk myntning och egna silvergruvor gjorde att man under vikingatiden importerade mynt från andra länder, både från öster och väster. I österled, genom Ryssland kunde man på de ryska floderna ta sig till Kaspiska havet och därifrån till Bagdad och längre österut låg städerna Buchar och Samarkand. Det är långt österut som den dåvarande kända världens rikaste silverområden låg, i nuvarande Afghanistan och Västturkestan, som då tillhörde Kalifatet.

Via Ryssland tog man sig också till Svarta havet och därifrån till Konstantinopel och det bysantinska riket. De bysantinska mynten förekommer i ett mycket begränsat antal före ca 990. Totalt i svenska fynd finns det 586 bysantinska mynt, men före 990 finns endast 18 ex. (Hammarberg et al. 1989, 28). I förhållande till de islamiska mynten utgör de bysantinska mynten endast ca 0,2 % i fynden från äldre vikingatid.

Österifrån kom också de sasanidiska mynten som i fynden är ännu färre till antalet än de bysantinska. Den sasanidiska dynastin

präglade silvermynt som importerades till Sverige runt 800-850, efter 950 finns endast ett fåtal mynt i de svenska fynden. I svenska fynd har ca 155 sasanidiska mynt hittats. Det är troligt att det till en mindre del handlades direkt mellan Skandinavien och Kalifatet, men med största sannolikhet har den helt övervägande delen av de islamiska mynten kommit till Skandinavien via Ryssland (Landgren 1998, 17ff).

I västerled kunde man nå de brittiska öarna, samt områden som motsvarade nuvarande Frankrike och Nederländerna. Från det Karolingiska riket (Frankrike) var importen uppenbarligen begränsad, endast totalt 75 ex. har hittats i svenska fynd från perioden ca 800 till ca 900. Det var först under 900-talets slut som silverimporten från västerled satte fart ordenligt. I slutet av 900-talet blir de tyska och engelska mynten vanliga i svenska fynd och redan dessförinnan hade importen av islamiska mynt minskat kraftigt för att helt upphöra på 1010-talet. Nedgången i importen av islamiska mynt efter 900-talets mitt kan höra samman med en politisk osäkerhet i Kalifatet och längs de ryska floderna, men kan också bero på att de rika silvergruvorna i öster började sina (Malmer 1968, 10). Silvermynten kan ses som ett överskott i en handel som bestod av vax, honung, slavar och pälsar m.m.

Under vikingatid i Sverige var värdet på silvret baserat på vikten och silvrets yttre form saknade betydelse, mynt kunde t.ex. vägas tillsammans med andra silverföremål. Som betalning av en vara kunde man lika gärna ge ett silversmycke som ett mynt till skillnad från Väst- och Mellaneuropa där penningen räknades och en viss vara kostade ett visst antal silvermynt. Det är därför vikingatidens människor delade mynten och silverföremålen för att erhålla rätt vikt vid en betalning för att underlätta handeln. Det var också viktigt att kontrollera silvrets äkthet. Det gjorde man genom att tälja i silvret med kniv efter att man böjt mynten (Rispling 2004B, 5-6). Man kan också se det som att myntens värde

och funktion förändrades under resan från Kalifatet till Gotland, silvret fick en annan funktion när det nådde sitt mål och fungerade inte längre som mynt med ett nominellt värde utan silver med ett bestående värde. Därför kunde det också deponeras i marken eller bevaras som gårdsförmögenheter.

Den svenska myntningen inleddes i Sigtuna med Olof Skötkonung (994-1022) omkring år 995 och under samma tid började myntningen även i bl.a. Norge, Polen, Ungern och Ryssland. Efter Olof Skötkonungs myntning fortsatte hans son Anund Jakob (1022-1050) att prägla mynt, men sammanlagt omfattade myntningen endast en kortare period ca 995-1030/5 och mynten cirkulerade sannolikt främst på fastlandet, framförallt i Mälardområdet och inte minst i Sigtuna. Många Olofmynt är hittade på Gotland, men få myntade under Anund.

### **Silvrets betydelse**

Att människor deponerat sina silverskatter i marken kan ha flera orsaker. Vanligtvis tänker man sig att det var ett sätt att förvara sin förmögenhet skyddat, likt en bank. Man kan också tänka sig att man genom att deponera silvret sparar det till sina barn, för att ge dem rikedom men också skydd.

Det var vanligt att forntidens människor offrade olika saker i husens stolphål för att det skulle fungera som skydd, man offrade också på olika s.k. heliga platser, då till gudarna. Då människorna under exempelvis bronsåldern offrade sina mest dyrbara ägodelar till gudarna är det inte osannolikt att även järnålderns människor gjorde det.

Den isländske skalden Snorre Sturlason skrev bland annat Eddan och Heimskringla, som båda har varit viktiga för tolkningar av det fornnordiska samhället. I Heimskringla, som är en samling kungasagor finns Ynglingasagan (Ynglingaättens historia).

I Ynglingasagan berättas det om Odens lagar. Oden säger att alla män ska brännas på bål tillsammans med sina ägodelar, allt som är

med på gravbålet följer med till Valhall. Han säger också att man ska njuta av det som man gräver ner i jorden (Heimskringla, 30-31). Vi vet att människorna under vikingatid brändes i båtgravar tillsammans med sina ägodelar, djur och trälar. Detta är alltså, om man ska utgå från Ynglingasagan och Odens lagar, för att få med sig sina ägodelar till Valhall.

Kanske var det också därför människor under vikingatiden deponerade sina silverskatter i marken. När det gäller de aktiva skatterna, d.v.s. de skatter som läggs ner i jorden vid ett tillfälle, förklarar Odens lag varför man inte plockat upp silvret igen. Det är silverförmögenheten man ska njuta av i Valhall. Men går denna förklaring att tillämpa på de passiva skatterna?

Genom att låta skatten bli en släktskatt, alltså att en eller flera generationer efteråt fyller på skatten har man säkrat familjens förmögenhet i Valhall. Detta förutsätter att silvermynten i sig inte betraktas som något slags betalmedel i Valhall utan att det är silvret i sig som är av betydelse. Att det är i myntform eller som smycken har ingen betydelse. Vi vet ju också att man under vikingatiden i Nordeuropa klippte sönder och vägde sina silverföremål, då man använde dem i handel. Därför kan vi se att det var silvret i sig som var av betydelse, inte själva mynten, för den tidens människor.

Det finns teorier om att skattnedläggningarna skedde i orostider, men frågan är varför de inte plockas upp igen när läget blivit lugnare. Silverskatterna har stannat kvar i jorden. Det är högst osannolikt att så många av dem som deponerat sitt silver i jorden har glömt bort var skatten ligger eller avlidit så att skatten aldrig har hittats. Många skatter på Gotland kan knytas till gårdar, silvret ligger deponerat i husen. I sin avhandling "Mellan stengrund och stenhus" gjorde Majvor Östergren fördjupande undersökningar av skattfyndens fyndplatser på Gotland och kom fram till att skatterna nästan alltid hittas i husen. Skatterna får ligga kvar i husen när man flyttar. Det

har förklarats genom att skatterna tillhörde enskilda individer och inte fick användas av andra (Östergren 1989, 235-237).

Alla silverskatter har inte grävts upp än och vissa skatter lämnas inte in vilket gör att man kan tänka sig att det finns så många silverskatter på Gotland att det funnits en eller fler skatter på varje gård.

### **Släktskatter – varför?**

Silverskatterna som hittas i den svenska jorden består ofta inte bara av mynt, de kan innehålla smycken och andra föremål. En släktskatt representerar två eller fler generationers sparade kapital, huvudsakligen mynt, som har så pass långt mellan dess yngsta mynt och slutmynt att det sträcker sig över generationsgränserna.

Varför sparade man silvret? Jag har tidigare diskuterat olika anledningar till att man deponerat silver i jorden och ett säkert svar är omöjligt att komma fram till. Jag kan hur som helst klargöra två möjliga skäl till silverdeponeringen när det handlar om familjesskatter:

- Det praktiska skälet, för att säkra nästa generations förmögenhet och/eller bevara silvret säkert mot fiender.

- Det religiösa skälet, som offer till gudarna eller för att följa Odens lagar gräver man ner silvret i marken.

Det finns sagor om silverskatter, en av dem kommer från Egil Skallagrimssons saga. Där berättas om Egil som gömmer två kistor med silver för att undvika att hans arvingar ska ärva förmögenheten (Skallagrimsson, 257). Släktskatterna kanske bör tolkas som en slags motsats till beteendet i den sagan. Istället för att undanhålla förmögenheterna för sina arvingar ville man hjälpa sina barn ekonomiskt och släktskatterna kanske vittnar om att det fanns föräldrar som underskattade sina barn på det ekonomiska planet. Barnen behövde inte silvret som föräldrarna sparar åt dem utan fortsatte att bygga på skatten istället.

### **Kalifatet**

Kalifatet var det islamiska riket och det styrdes av en kalif. Titeln kalif kommer från Abu Bakr, Muhammeds svärfar som tog över rollen som islams ledare efter Muhammed år 632. Det första Kalifatet, umayyaderna styrde det islamiska riket från 661 e.Kr. fram till 750, då abbasiderna tog makten. Umayyaderna hade Damaskus som huvudstad och de erövrade bl.a. Nordafrika, Spanien och Turkestan.

Det var under den umayyadiska dynastin och kalif Abd al-Maliks tid som man började prägla mynt av egna typer, tidigare hade man tillverkat mynt som efterliknade de mynt som präglats av de länder som man erövrat. Efter denna myntreform blev mynten av religiösa skäl bildlösa och har istället text på åt- och framsidan och de brukar därför kallas kufiska mynt efter skrifttypen som skapades av skrivarskolan i Kufah. Mynten är också försedda med präglingsår, vilket ger en mycket precis datering.

Abbasiderna tog över makten från umayyaderna 750 och byggde en ny huvudstad, Bagdad, som snabbt växte från ett militärt center till en stor stad. Staden bestod av tre delar. Själva stadskärnan kallades Madinat al-Salam och där fanns palatset och det administrativa centret. I al-Harbiya, norr om Madinat al-Salam, fanns arméns läger. I söder fanns al-Karkh som var bebott av tusentals arbetare som kom från Irak, Iran, Syrien och Egypten. Där fanns marknader, verkstäder och bostäder. Bagdad blev den största staden i världen (utanför Kina) och hade en befolkning på upp till 500.000 invånare (Lapidus 2002, 45ff). Det är inte konstigt att Bagdad var ett viktigt centrum för internationell handel. Den första strömmen av islamiska mynt som kom till Sverige under 800-talet var till stor del präglade i Madinat al-Salam.

Samaniderna var en persisk dynasti som frigjorde sig från Kalifatet i slutet av 800-talet. I Bukhara fanns viktiga centra och den blev senare huvudstad. De erövrade Nishapur, al-Shash, Herat och Samarqand. Samarqand

blev tillsammans med al-Shash två av de mest betydelsefulla myntorterna under den samandiska dynastin. Efter att man börjat prägla mynt 890 är dessa orter dominerande bland de mynt som importerades till Sverige.



Fig. 1. Mynt präglat av abbasiderna i Madinat al-Salam, Bagdad, 770 e.Kr. (154 e.H.). På myntet går att läsa "Det finns ingen Gud utom Allah, ingen är hans jämlike". Foto Kenneth Jonsson.



Fig. 2. Myntet är präglat av samanderna i Samarqand 904/5 e.Kr. (292 e.H.). Foto Kenneth Jonsson.

Den största delen av de islamiska mynten, drygt 60 %, i de svenska skatterna är präglade av samanderna (Lapidus 2002, 45ff).

## TEORETISK BAKGRUND

För att förstå och kunna undersöka om en skatt är en släktskatt kan man tänka sig en helt vanlig sparbössa och jämföra det med mynt som fungerar som fickpengar.

För att förstå hur mynt i en sparbössa skiljer sig från mynt som fungerar som fickpengar måste man först veta hur mynt cirkulerar. Mynt försvinner hela tiden ur cirkulation av olika anledningar, det leder till att man måste prägla nya mynt. Det innebär att det finns

fler mynt som är präglade i nutid än det finns mynt som är präglade för några decennier sen. Därför dominerar de yngre mynten i myntcirkulationen. Dessa mynt kan därför här betecknas med begreppet fickpengar. De skatter som speglar mynt i cirkulation är de aktiva skatterna.

En släktskatt består av mynt som inte varit i cirkulation under flera decennier och det tydligaste sättet att förklara en släktskatts sammansättning är att se den som en sparbössa, som använts under lång tid. Om man skulle spara sina mynt i en sparbössa hela livet och tömma den efter 70 år skulle mynten från bössan vara annorlunda än de mynt som man har i sin ficka (fickpengarna). Mynten från sparbössan har inte varit i cirkulation under lång tid till skillnad från mynten i fickan (där mynten fortlöpande byts ut) och skulle innehålla mynt som är myntade för upp till ca 100 år sedan, medan mynten i fickan endast skulle sträcka sig ca 30 år tillbaka i tiden.

Sparbössan byggs på hela tiden och det försvinner inga mynt vilket innebär att mynten i sparbössan har en jämn kronologisk spridning. Mynten i sparbössan har alltså en helt annan sammansättning än mynten som cirkulerar, fickpengarna. De mynt som präglats i störst upplaga är sannolikt de som finns kvar i myntcirkulationen längst, eftersom det tar längre tid för dem att försvinna ur cirkulation.

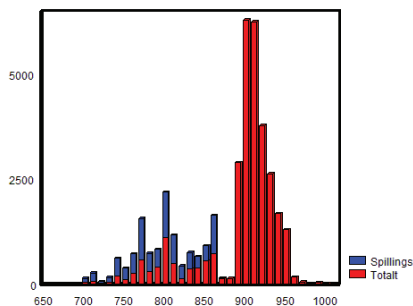


Fig. 3. Antalet mynt i hela databasen baserat på präglingsår (alla fynd). Mynt i Spillingskatten är särredovisade.



## Islamiska mynt i svenska skatter

Fig. 3 visar det totala antalet islamiska mynt i svenska skatter. Myntimporten startade runt 800 och fortsatte fram till slutet av 900-talet. Mynten präglade mellan 700 och 890 kommer till stor del från Bagdad och de yngre mynten, som också utgör flest mynt, är präglade av samaniderna i främst Samarqand och al- Shash.

Myntningen i Kalifatet var som störst i slutet av 700-talet och blev mindre under 800-talets första hälft, därför dominerar mynten från 700-talet i början på 800-talet. Under 800-talets sista årtionden stannade importen nästan helt och i början av 900-talet började mynten strömma in på nytt. Att mynten importerades i stora mängder efter 930 berodde främst på sammanidernas omfattande myntning under den perioden (Landgren 2003, 22). Under 900-talets sista

hälft blandades silvret ut med koppar, vilket kan vara en av anledningarna till att importen avstannar. Politiska oroligheter i Ryssland kan också ha varit en avgörande faktor och de islamiska mynten avlöstes under 900-talets slut med mynt från Tyskland och England. Som synes utgör Spillingsskatten ungefär hälften av mynten i fynd från 800-talet.

## Källkritik

Man kan fråga sig om diagrammet i fig. 3 visar importens storlek eller myntningens storlek. När det gäller detta diagram kan man anta att mynten under 800-talet visar hur importens storlek såg ut och under 900-talet själva myntningens storlek.

## Källmaterialet

Materialets storlek beror, som nämnts ovan, på den tidsmässiga och storleksbaserade

<i>T.p.q.</i>	<i>Gotland</i>	<i>Fastlandet</i>	<i>Totalt antal</i>	<i>Daterade</i>
832/3		Väsby, Uppland	400	47
835/6	Stora Tollby		143	64
840/1	Ocksarve		411	198
856/7	Svenskens		276	187
857/8		Häcklinge, Gästrikland	408	290
859/60	Runne(Norrgårde)		892	678
876/7	Bölske		178	104
876/7	Kysings		119	87
883/4	Kinner		301	168
885/6	Sojvide		130	90
890/1	Larsarve		567	192
892/3		Översävja, Uppland	157	15
896/7	Lingsarve		244	178
903/4	Lilla Hammars		281	235
906/7		Viken, Hälsingland	195	161
910/11	Stora Vellinge		2674	2119
911/12	Ockes		261	84
921/2	Fardume träsk		1162	488
922/3	Nyhagen		117	21
923/4	Sandäskes		113	109
924/5		Bräcke, Skåne	127	53
			9156	5568

Tab.2. Samtliga skatter i materialet sorterade efter t.p.q.

avgränsningen. Skatternas t.p.q. ligger mellan 830 och fram till 925, d.v.s. äldre vikingatid, och det är skattfynd med minst 15 mynt. I det ursprungliga materialet fanns skatter med så pass få mynt att de knappast kan säga något om skatternas sammansättning. Om alla skatter från äldre vikingatid skulle vara med i materialet skulle detta arbete bli för stort. Det är också viktigt att få ett representativt urval. Därför finns det skatter både från fastlandet

och från Gotland samt skatter med många mynt och skatter med färre mynt. Skatten med minst mynt är den från Översävja i Uppland som innehåller 15 daterade mynt, av totalt 157. Förutsatt att det är ett representativt urval, kan jag nu visa om det finns släktskatter eller inte och var i landet de ligger.

### Källkritik

Ibland är inte alla mynt i skatterna bestämda,

#### Grupp 1

<i>T.p.q.</i>	<i>Gotland</i>	<i>Fastlandet</i>
832/3		Väsby, Up
835/6	Stora Tollby	

#### Grupp 2

<i>T.p.q.</i>	<i>Gotland</i>	<i>Fastlandet</i>
840/1	Ocksarve	
856/7	Svenskens	
857/8		Häcklinge, Gä
859/60	Runne (Norrgårde)	

#### Grupp 3

<i>T.p.q.</i>	<i>Gotland</i>	<i>Fastlandet</i>
876/7	Bölske	
876/7	Kysings	
883/4	Kinner	
885/6	Sojvide	
890/1	Larsarve	
892/3		Översävja, Up
896/7	Lingsarve	

#### Grupp 4

<i>T.p.q.</i>	<i>Gotland</i>	<i>Fastlandet</i>
903/4	Lilla Hammars	
906/7		Viken, Hs
910/11	Stora Vellinge	
911/12	Ockes	
921/2	Fardume träsk	
922/3	Nyhagen	
923/4	Sandäskes	
924/5		Bräcke, Sk

Tab. 3. Kronologisk gruppindelning av skatterna fördelat på Gotland resp. fastlandet.

men jag har utgått från de mynt i skatterna som är bestämda. I de skatter där färre än 1/3 av mynten är daterade kan man ifrågasätta representativiteten.

## ANALYS

### Skatternas indelning

Skatterna är indelade i fyra grupper baserade på tidsintervall efter t.p.q. Eftersom det finns skatter som är nedlagda tidigt under 800-talet och skatter som är nedlagda i början av 900-talet var det nödvändigt att dela upp skatterna i grupper efter tidsintervall. Det går inte att jämföra en skatt nedlagd på 830-talet med en som är nedlagd på 910-talet eftersom de har olika sammansättningar, det är tidsmässigt långt mellan respektive skatts t.p.q. Däremot är det intressant att granska likheter och skillnader mellan sådana skatter. En skatt från tidigt 900-tal kan exempelvis ha en sammansättning av mynt under 850-tal

som liknar en annan skatts sammansättning men som är nedlagd under 850-talet. Jag har samlat de skatter som ligger nära varandra i tiden och därefter placerat in dem i grupperna. Den första gruppen representeras av skatter med t.p.q. på 830-talet, den andra gruppen har skatter med t.p.q på 840-talet till 860-talet. Den tredje gruppen innehåller skatter med t.p.q. mellan 870-talet till slutet av 890-talet och den fjärde gruppens skatter har t.p.q. mellan 903 - 925.

### Skatternas geografiska läge

Av de 21 skatterna finns 16 på Gotland, något som inte är så förvånande med tanke på att Gotland är en av de mest fyndrika platserna i världen när det kommer till mynt. Anledningen till att fastlandet inte är så välrepresenterat är p.g.a. att det inte finns så många skatter där överlag, som på Gotland. Några av fastlandets skatter försvann också efter avgränsningarna av materialet, då de inte innehöll tillräckligt många mynt.

Beroende på var i landet man levde speglar det importen till de olika områdena. Bodde man i landets sydvästra del skedde importen något mer från väster medan man på östkusten importerade mynt från öster i större utsträckning. I stort sett finns det inga fynd i västra och södra Sverige. Det är märkligt då det finns fynd i Danmark och i Norge. Man kan tänka sig att man på fastlandet inte hade transitohandel som man hade på Gotland. När man handlade på fastlandet kunde man sälja en vara och köpa något annat för betalningen man fick. I Danmark finns inte många skattfynd, men däremot finner man många lösfynd. Det verkar som att det finns fynd, men det gäller att hitta de rätta platserna. Överlag är islamiska mynt betydligt mer sällsynta i Danmark och Norge än på Gotland och det svenska fastlandet (Malmer 1968,11).

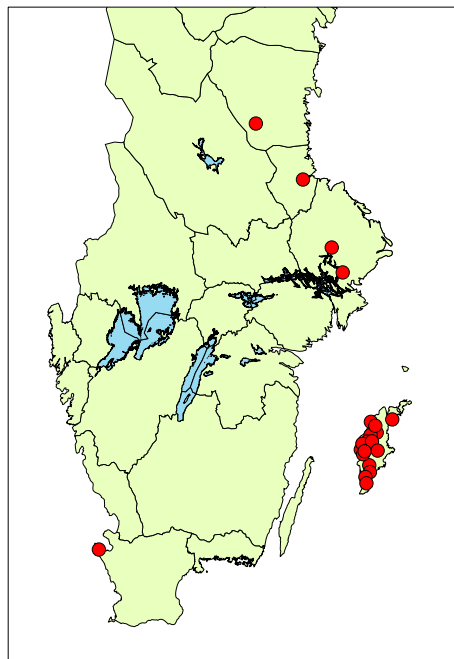


Fig. 4. Skatternas geografiska lägen.

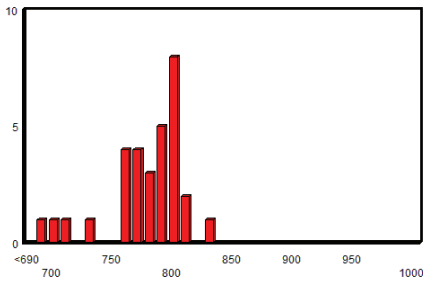


Fig. 5. Väsbys, t.p.q. efter 832. Endast ca 12 % av mynten i denna skatt är daterade. Den högsta toppen ligger på 800-809. Den näst högsta toppen ser vi på 790-talet. Den yngsta stapeln är på 830-talet och representeras av ett mynt. Från 820-talet finns inga mynt, från 810-talet två mynt. Stark koncentration till 760-809.

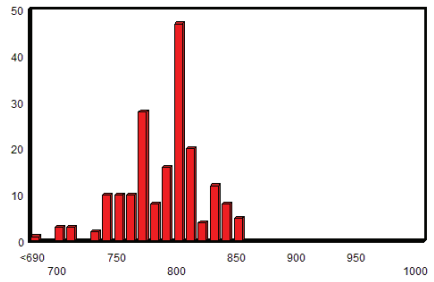


Fig. 8. Svenskens, t.p.q. 856/7. Drygt hälften av mynten är daterade. Den högsta toppen i denna skatt ligger på 800-809 och den näst högsta på 770-talet. De tre sista decennierna har trappstegsliknande form med få mynt på 850-talet.

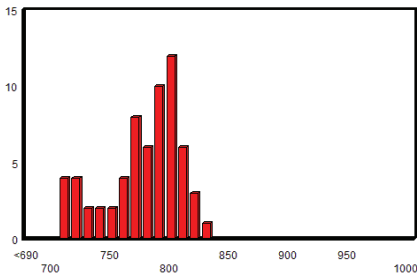


Fig. 6. Stora Tollby, t.p.q. 835/6. Knappt hälften av mynten från skatten är daterade. Skattens högsta topp ligger på 800-809, den näst högsta toppen på 790-talet. Skattens tre sista decennier avspeglar att importen avtar efter 810.

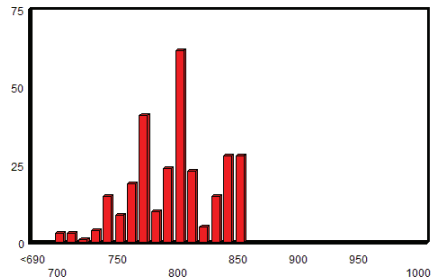


Fig. 9. Häcklinge, t.p.q. 857/8. Ungefär 2/3 av mynten är daterade. Skattens topp ligger på 800-809. Den näst högsta toppen ligger på 770-talet och de tre sista decennierna innehåller relativt många mynt och överträffas bara under två tidigare decennier.

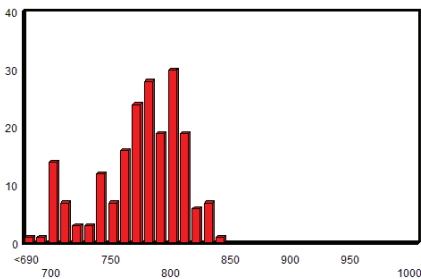


Fig. 7. Ocksarve, tpq. 840/1. Nästan hälften av mynten är daterade. Denna skatts topp ligger på 800-809 och den näst högsta ligger på 780-talet. Antalet mynt under 820-830-talen minskar något och på 840-talet finns endast några mynt.

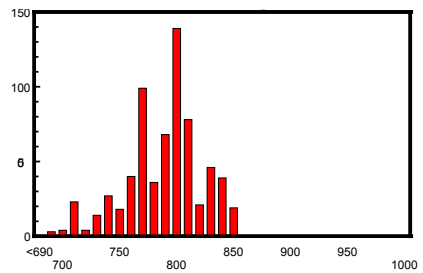


Fig. 10. Runne, tpq. 859/60. Ungefär 2/3 av mynten är daterade. Skattens topp ligger på 800-809 och den näst högsta toppen är på 770-talet. De tre sista decennierna liknar skatten från Svenskens, antalet mynt avtar successivt.

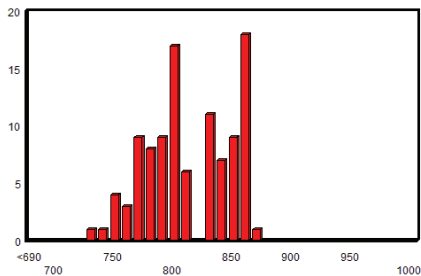


Fig. 11. Bölske, t.p.q. 876/7. Nästan 2/3 av mynten är daterade. Skattens topp är på 860-talet och den näst högsta toppen är 800-809. Skatten ser ut att ha två skeden i och med avsaknaden av mynt på 820-talet. Skatten slutar väldigt tvärt på 870-talet. Denna skatt är svårtolkad p.g.a. dess form men jag tolkar den ändå som passiv men med lite tvekel. Den har en jämn kronologisk spridning förutom gapet på 820-talet.

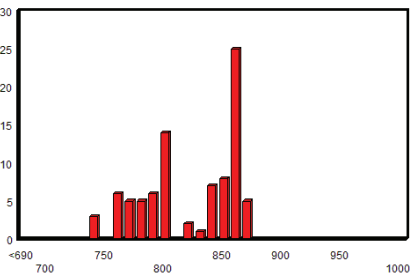


Fig. 12. Kysings, t.p.q. 876/7. Drygt  $\frac{3}{4}$  av mynten är daterade. Skattens topp ligger på 860-talet och den näst högsta toppen är 800-809. Skattens slutskede innehåller många mynt. Den domineras av de yngre mynten och saknar den jämna kronologiska spridning som en passiv skatt har, därför tolkar jag den som aktiv.

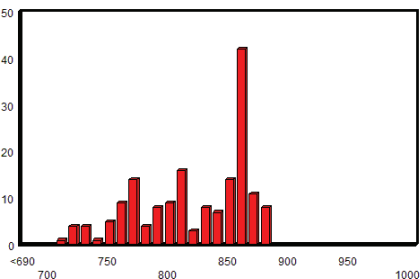


Fig. 13. Kinner, t.p.q. 883/4. Lite fler än hälften av alla mynt är daterade. Skattens topp ligger på 860-talet som omfattar många mynt jämfört med de andra decennierna i skatten. Den näst högsta toppen är på 810-talet. Det stora antalet mynt under 860-talet gör att denna skatt måste ses som aktiv.

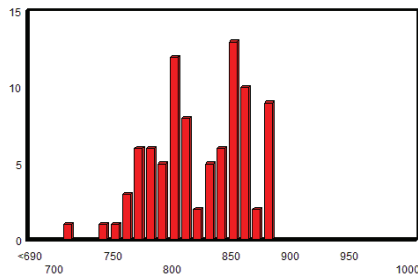


Fig. 14. Sojvide, t.p.q. 885/6. Ca 2/3 av mynten är daterade. Toppen ligger på 850-talet och därefter 800-809. Skatten slutar på en hög nivå på 880-talet. Precis som skatten från Bölske är denna skatt något svårtolkad. Den har en jämn kronologisk spridning, men toppen under 880-talet gör att den skulle kunna vara en aktiv skatt. Med tanke på skattens övriga sammansättning tolkar jag den trots allt som passiv.

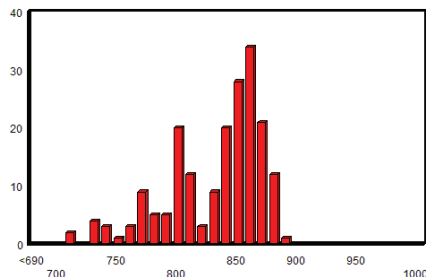


Fig. 15. Larsarve, t.p.q. 890/1. Nästan hälften är daterade. Toppen ligger på 860-talet, den näst högsta toppen är på 850-talet. Skatten följer normalkurvan relativt väl för islamiska mynt förutom i slutskedet. Anmärkningsvärt många mynt tillhör 870-880-talen men få mynt under 890-talet. I skatten från Larsarve dominerar de yngre mynten och den måste därför ses som en aktiv skatt.

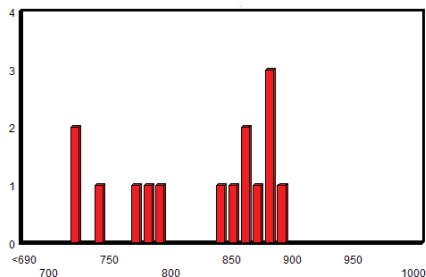


Fig. 16. Översåvja, t.p.q. 892/3. Drygt 10 % av mynten är daterade. Toppen ligger på 880-talet, därefter redan på 720-talet, vilket avviker kraftigt från normalkurvan. Dock innehåller denna skatt inte så många mynt och på 720-talet finns 2 mynt vilket gör att det inte blir så märkligt. Här dominerar de yngre mynten och avsaknad av jämn kronologisk spridning gör denna skatt till aktiv.

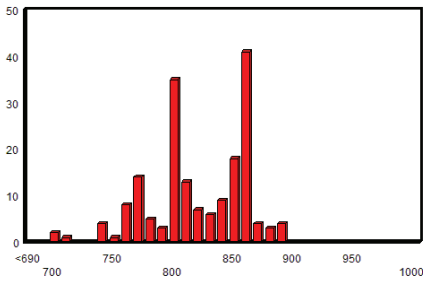


Fig. 17. Lingsarve, t.p.q. 896/7. Ungefär 2/3 av mynten är daterade. Skattens topp ligger på 860-talet och den näst högsta på 800, skatten följer normalkurvan mycket bra. De sista tre decennierna innehåller få mynt. Denna skatt har en jämn kronologisk spridning och jag tolkar den som klart passiv.

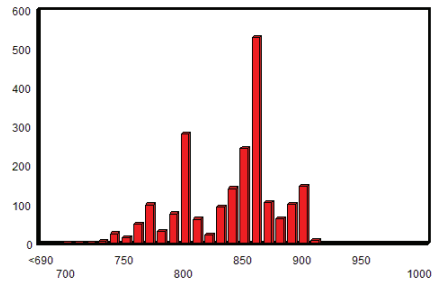


Fig. 20. Stora Vellinge, t.p.q. 910/11. Ungefär 3/4 av mynten är daterade. Toppen i den här skatten ligger på 860-talet, den näst högsta toppen finns 800-809. Skatten följer normalkurvan mycket bra förutom att antalet mynt under 890 och 900 är påfallande få. Detta gör att den är en passiv skatt som måste representera flera generationers ärvda kapital. Jämför skillnaden i sammansättningen i Viken och i Ockes.

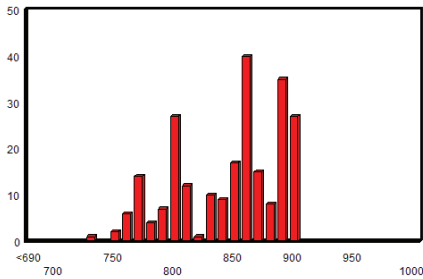


Fig. 18. Lilla Hammars, t.p.q. 903/4. Ungefär 3/4 av mynten är daterade. Skattens topp är på 860-talet och den näst högsta toppen ligger på 890-talet. Det finns många mynt under skattens sista decennier och det visar att man aktivt får del av de "unga" mynt som importeras fr.o.m.890-talet. Jag tolkar ändå denna skatt som passiv, dock visar den en tendens till att få många nya mynt.

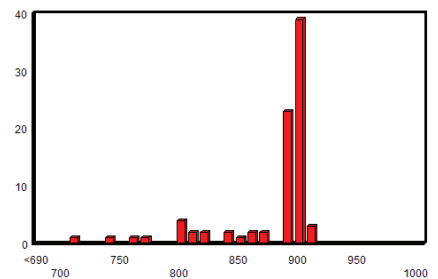


Fig. 21. Ockes, t.p.q. 911/12. Drygt 15 % av mynten är daterade. Skatten har en stark topp under 900-909 och den näst högsta toppen finns på 890-talet. Tillsammans med 910-talet utgör de skattens tre sista decennier och denna skatt är tydligt aktiv, även om det finns en liten rest av äldre mynt.

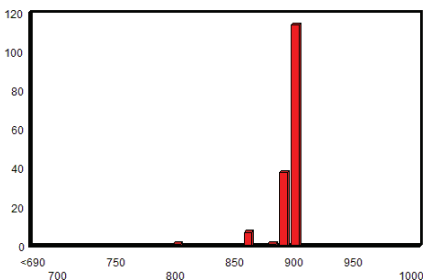


Fig. 19. Viken, t.p.q. 906/7. Ungefär 3/4 av mynten är daterade. Skatten har en stark topp under 900 och den näst högsta toppen är 890-talet. Detta är en aktiv skatt och den visar att den kronologiska sammansättningen för mynten i cirkulation har förändrats drastiskt. I princip alla äldre mynt har nu försvunnit.

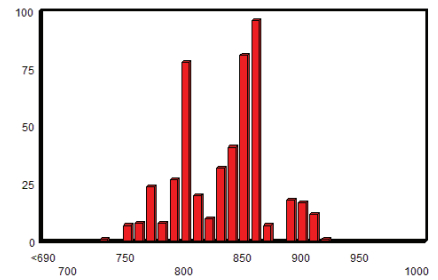


Fig. 22. Fardume träsk, t.p.q. 921/2. Nästan hälften av mynten är daterade. Detta är en stor skatt med en topp på 860-talet, den näst högsta toppen ligger på 850-talet med bara några få mynt fler än toppen under 800-809. De tre sista decennierna har trappliknande form. Denna skatt är passiv och deponerad under flera generationer.



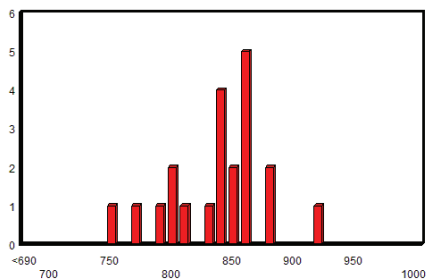


Fig. 23. Nyhagen, t.p.q. 922/3. Knappt 15 % av mynten är daterade. Skattens topp ligger på 860-talet och den näst högsta toppen är under 840-talet. Under skattens tre sista decennier finns inte många mynt. Sammansättningen är så märklig att man kan fråga sig om mynt (lösfynd?) från ett annat fynd kan ha lämnats in samtidigt. Jag tolkar den som passiv.

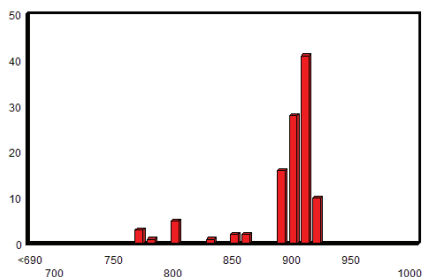


Fig. 24. Sandäskes, t.p.q. 923/4. Nästan alla mynt i denna skatt är daterade. Skattens topp ligger på 910-talet och den näst högsta toppen finns 900-909. Skattens sista decennier, 920-talet, har relativt många mynt. Denna skatt är aktiv.

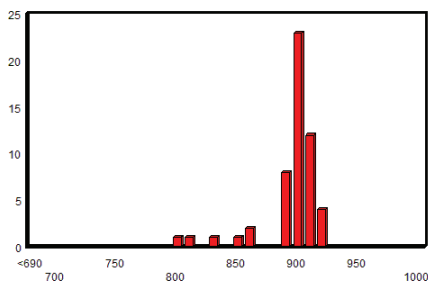


Fig. 25. Bräcke, t.p.q. 924/5. Färre än hälften av mynten är daterade. Skatten har en topp på 900-909 och följs av den näst högsta toppen på 910-talet. De yngre mynten dominerar här och den är tydligt aktiv.

## De ryska skatterna

De äldsta skatterna av islamiska mynt finns på ryskt område, nedlagda under 700-talet (Welin 1956, 182ff). Skatten från Pal'tsevo, t.p.q. 914, får representera de ryska skatterna i denna undersökning. Denna skatt är tydligt aktiv och vid jämförelse med den svenska skatten från Viken ser man en slående likhet. Båda skatterna har en tydlig topp runt 900-909. Då försvinner de äldre mynten ur cirkulation. När myntimporten åter kommer igång omkring 900 sker den huvudsakligen från den östra delen av Kalifatet (där samaniderna härskade). De nya skatterna saknar härefter äldre mynt (om de är aktiva) i hela Nordeuropa, från Norge i väster till Ryssland i öster.

Genom handel erhöll vikingarna mynt som cirkulerade i Ryssland under äldre vikingatid. Under slutet av 800-talet exporterades praktiskt taget inga mynt från Kalifatet och detta syns i skatterna. Eftersom mynt som importerats till Ryssland därefter i stor utsträckning vidareexporterades västerut blir de avgörande för sammansättningen även i en rad andra länder och områden. Sammansättningen visar också att det vid 900-talets början sker samma utveckling i Ryssland som i Sverige, då äldre mynt försvunnit ur cirkulation. Dessa förändringar skedde följdaktligen samtidigt över ett mycket stort område.

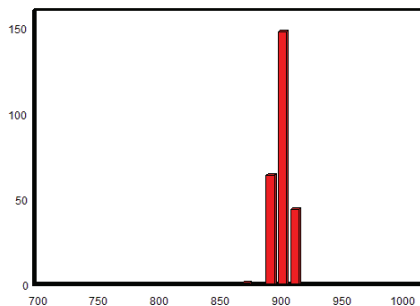


Fig. 26. Den ryska skatten från Pal'tsevo, t.p.q. 914.

## Det totala antalet islamiska mynt i svenska skatter

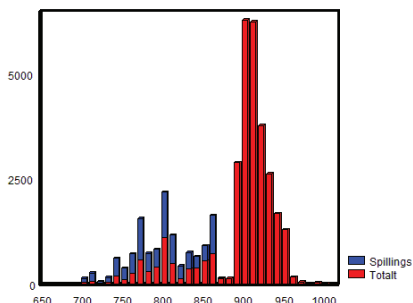


Fig. 27. Totalt antal islamiska mynt i svenska skatter.

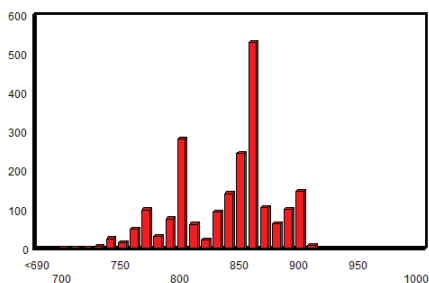


Fig. 28. Skatten från Stora Vellinge.

Vid jämförelse av den totala andelen islamiska mynt i svenska skatter med skatten från Stora Vellinge ser man tydligt att de följer samma mönster (fig. 27-28). Mynt präglade under 700-talets andra hälft är vanliga och runt 800 har skatten en topp, för att sedan minska och åter öka och nå en topp vid mitten av 800-talet. Från 870-880-talen finns relativt sett många mynt och runt 900 har Stora Vellinge en liten ökning, men betydligt mindre än den allmänna kurvan.

## RESULTAT

En passiv skatt har en jämnare kronologisk spridning och sträcker sig över en så lång tidsperiod att två eller fler generationer kan ha deponerat mynt i den. I en aktiv skatt dominerar de yngre mynten och slutar ofta

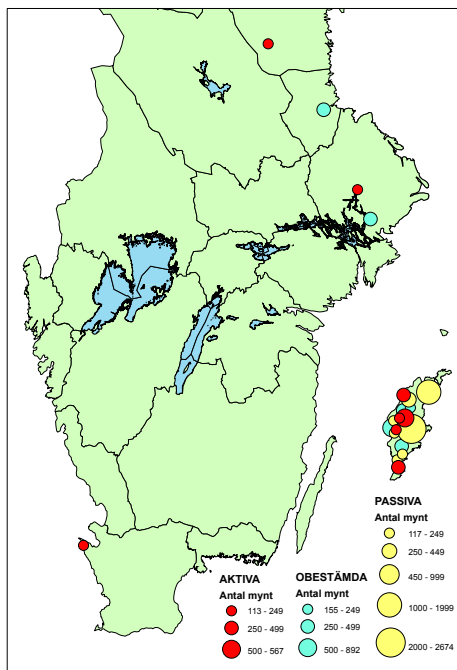


Fig. 29. Den geografiska fördelningen av skatter klassade som aktiva, passiva resp. obestämda samt antalet mynt i varje skatt.

med en topp i diagrammen.

Analysen av skatterna utgår från diagrammen och redovisas i tab 2. När det gäller grupp 1 och grupp 2 går det egentligen inte att avgöra om skatterna är passiva eller aktiva eftersom myntimporten startar på 800-talet och skatterna är nedlagda mellan 830-860. Det är dock viktigt att undersöka dessa skatter för att se hur de äldre skatterna ser ut i jämförelse med de yngre. Grupp 3 och grupp 4 har skatter som är nedlagda längre tid efter att importen startade och är därför möjliga att analysera. Även om det inte alltid är entydigt vilken typ en skatt tillhör går det att avgöra om den är passiv eller aktiv.

Av 21 skatter har 7 bedömts som passiva. Av de 7 passiva skatterna är två osäkra, skatterna från Bölske och Sojvide. De osäkra skatterna

### Grupp 1

<i>Tpq</i>	<i>Gotland</i>	<i>Fastlandet</i>	<i>Typ</i>
835/6	Stora Tollby		Obestämbär
832/3		Väsby, Uppland	Obestämbär

### Grupp 2

<i>Tpq</i>	<i>Gotland</i>	<i>Fastlandet</i>	<i>Typ</i>
840/1	Ocksarve		Obestämbär
856/7	Svenskens		Obestämbär
859/60	Runne (Norrgårde)		Obestämbär
857/8		Häcklinge, Gästrikland	Obestämbär

### Grupp 3

<i>Tpq</i>	<i>Gotland</i>	<i>Fastlandet</i>	<i>Typ</i>
876/7	Bölske		Passiv
885/6	Sojvide		Passiv
896/7	Lingsarve		Passiv
876/7	Kysings		Aktiv
883/4	Kinner		Aktiv
890/1	Larsarve		Aktiv
892/3		Översävja, Uppland	Aktiv

### Grupp 4

<i>Tpq</i>	<i>Gotland</i>	<i>Fastlandet</i>	<i>Typ</i>
903/4	Lilla Hammars		Passiv
910/11	Stora Velinge		Passiv
921/2	Fardume Träsk		Passiv
922/3	Nyhagen		Passiv
911/12	Ockes		Aktiv
923/4	Sandäskes		Aktiv
906/7		Viken, Hälsingland	Aktiv
924/5		Bräcke, Skåne	Aktiv

Tab. 2. Sammanfattande resultatet av analysen av skatternas sammansättning.

måste ses som passiva, men har tendens till att bli aktiva. Alla de passiva skatterna är belägna på Gotland. Att inga passiva skatter finns på fastlandet kan bero på flera saker. Att Gotland, geografiskt, ligger mycket bra till i Östersjön måste tas in i beräkningen.

Man kan tänka sig att de islamiska mynten inte kom till svenska fastlandet kontinuerligt utan periodvis och att man därför kan tolka de islamiska mynten i skattnedläggningar som engångsföreteelser.

De skatter som är aktiva, men som ändå består av en relativt hög andel äldre mynt kan förklaras av att det varit en blygsam myntcirkulation, vilket resulterade i att de äldre mynten fanns kvar i de aktiva skatterna. Mynten har alltså inte försvunnit i myntcirkulationen och därför deponerats samtidigt som de yngre mynten.

Eftersom de äldre mynten finns med i de passiva skatterna måste de ha deponerats relativt snart efter att de kommit till landet.

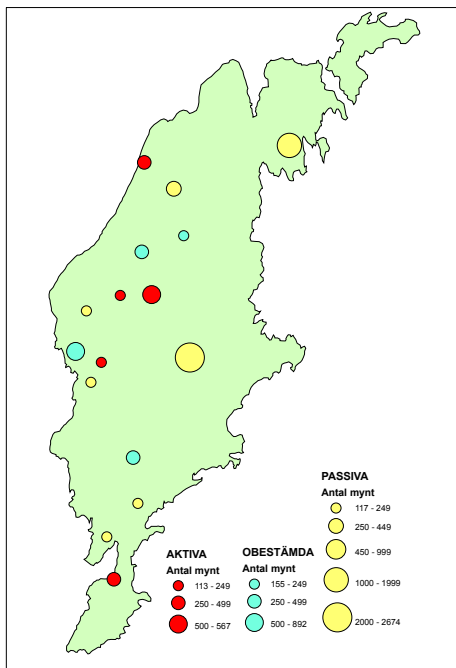


Fig. 30. De passiva skatterna på Gotland.

Om de inte deponerats skulle de ha varit i cirkulation och sedan försvunnit. Dessa passiva skatter bör ses som släktskatter eftersom det krävs flera generationers inblandning för att få en skatt att se ut så.

Gotland var med sitt geografiska läge i Östersjön en central plats för handel och det förklarar varför myntfynden är så omfattande just där. Gotland var ett område med speciella förutsättningar under vikingatiden och det framgår även om man ska försöka analysera varför alla de passiva skatterna finns på ön och inte i resten av landet. Gotland tillhörde Sverige under vikingatiden, men med betydande självständighet. Ön var fram till senare medeltid, då den kom att tillhöra Danmark, en självständig bonderepublik (Magnusson 1980, 91). En plats som hade egna traditioner som i stor utsträckning skilde sig från det svenska fastlandet. Dessa traditioner måste i hög grad ha påverkat synen på silver och andra metaller. Jag tror

att huvudorsaken till att skattfynden ser så annorlunda ut på Gotland i jämförelse med fastlandet beror på att gotlänningarnas egna traditioner när det kom till skattnedläggningar, och att de traditionerna var ett resultat av de enorma mängder silver som kom till ön.

Frågan om det förekom handel överhuvudtaget på Gotland är något som diskuteras, det som talar för det är de mängder med vågar, tyngder och lösfynd som hittats på ön (Persson 1992, 36). Gotlänningarna var dessutom på många sätt upptäcktsresande, som hade goda kunskaper och kontaktnät inom handel i Östersjöområdet. Då myntens värde avgjordes genom vägning och sågs som silverföremål likt vilket annat som helst ska man nog inte föreställa sig att de hade en så utvecklad handel som exempelvis i Kalifatet. Oavsett om man köpte en vara för ett visst antal mynt eller om man vägde silvret så är silver perfekt för internationell handel. Silvret har hela tiden sitt värde.

### Tolkning

Frågan om varför så mycket av silvret har hamnat i marken och sedan stannat där har säkert många olika förklaringar. Det tyder om inte annat på att det har funnits så mycket silver på Gotland att människorna inte kunnat eller haft behov av att göra sig av med det, det rör sig om ett överflöd av silver. Det kan röra sig om religiösa anledningar till denna typ av skattnedläggning, men det kan också ha varit av praktiska skäl.

Om man ser skattnedläggningarna som en metod för att säkra sina barns rikedom kan de passiva skatterna eventuellt tyda på att föräldrarna underskattat sina barn vad gäller ekonomi, då barnen inte haft behov av att använda det sparade silvret och istället fortsatt att bygga upp dessa skatter. Detta synsätt går ju då också att tillämpa på de aktiva skatterna, där avsaknaden av äldre mynt visar att mynten har använts, alltså cirkulerat och försvunnit. Det är också i detta läge som själva jämförelserna av skatterna blir viktiga

eftersom vi vet att de äldre mynten fanns, men då har använts på olika sätt.

## SAMMANFATTNING

Syftet har varit att undersöka den kronologiska sammansättningen av islamiska mynt i svenska skattfynd från tidig vikingatid, t.p.q. 830-925, för att kunna avgöra om en skatt är passiv eller aktiv. Det förra kan då ses som en släktskatt, det senare som en familjeskatt.

Genom ett urval av svenska skattfynd med minst 15 daterade mynt har skatternas sammansättningar studerats i jämförelse med varandra och med en skatt från Ryssland. Efter att ha analyserat skatterna kan man konstatera att deras sammansättningar skiljer sig från varandra beroende på om de har deponerats på Gotland eller på fastlandet. Samtidigt som det visar på en importer till fastlandet, talar det för att den skedde periodvis och inte kontinuerligt.

Sju släktskatter från tidig vikingatid har identifierats och att de är alla funna på Gotland. Dessutom finns det nio aktiva skatter på Gotland, medan det på fastlandet finns fem aktiva skatter. Avsaknaden av passiva skatter på fastlandet skulle delvis kunna förklaras med att man på Gotland hade andra traditioner än i övriga Sverige. Gotlands geografiska läge måste också tas med som förklaring till varför vi ser så stor skillnad i materialet.

Varför människor under vikingatiden valde att lägga ner sitt silver i jorden går inte att svara på, men det finns olika teorier. Jag har valt två olika skäl till att förklara skattnedläggningarna; det praktiska skälet och det religiösa skälet. Det praktiska skälet, man ville säkra kommande generations förmögenhet och/eller bevara silvret mot fiender genom att gräva ner silvret. Det religiösa skälet, för att följa Odens lagar eller som offer till gudarna.

### Referenser

Blackburn, M. & Metcalf, M. (red.), *Viking-Age coinage in the Northern Lands*. Oxford 1981.

Hammarberg, I. et al. 1989 *Byzantine coins found in Sweden*. Commentationes de nummis saeculorum IX-XI in Suecia repertis. Nova series 2. Stockholm 1989.

Heimskringla - Snorre Sturluson. *Nordiska kungasagor*. 1 Från Ynglingasagan till Olav Tryggvassons saga. Stockholm 1991.

Landgren, J. 1998, *Från Samarqand till Stora Sojdebby*. C-uppsats i arkeologi. Stockholms universitet 1998.

Landgren, J. 2003. *Jordfunna islamiska mynt – vunna projektresultat*. Numismatiska forskningsgruppen, Stockholms universitet. *Verksamhetsberättelse* 2003.

Lapidus, I. M., *A history of Islamic societies*. Cambridge 2002.

Linder Welin, U.S. 1956, Arabiska mynt. *Kulturhistoriskt lexikon för nordisk medeltid*, band I. Malmö 1956.

Magnusson, M. *Vikingarna i öst och väst*. Stockholm 1980.

Malmer, B. 1968, *Mynt och människor: vikingatidens silverskatter berättar*. Stockholm 1968.

Persson, C. 1992, *Engelska mynt i svenska skatter*. C-uppsats i arkeologi. Stockholms universitet 1992.

Rispling, G. 2004A, Spännande mynt i Spillingsskatten. *Gotländskt Arkiv* 2004, 123-132.

Rispling, G. 2004B, Cirkulationsspår på mynt från vikingatiden. *Myntstudier* 2004:4, 1-8.

Skallagrimsson - Egil Skallagrimssons och Gunnlaug Omstungas sagor. Isländska släktsagor översatta av Hjalmar Alving. Stockholm 1992.

Östergren, M. 1989, *Mellan stengrund och stenhus – Gotlands vikingatida skatter som boplatsindikation*. Stockholm 1989.

## Myntfynd i Sverige

*Kenneth Jonsson*

För ett dussin år sedan började jag att lägga upp översiktliga databaser över svenska

myntfynd. Allt material är inte genomgången och varje år tillkommer dessutom nya fynd. Det kan emellertid vara dags att göra en sammanställning baserat på uppgifter från databaserna.

Den första gången myntfynd nämns i Sverige är på 1500-talet. Den äldsta dokumentationen av såväl fyndort som innehåll gäller den skatt som 1599 hittades i Tystberga, Södermanland. Det var brakteater präglade under Magnus Ladulås regering 1275-1290 (Arne 1931, 50-51).

Skatter med mynt har naturligtvis hittats långt tidigare än så utan att de rapporteras. I flera fall går dessa fynd att rekonstruera eftersom mynten av hittaren lagts till en skatt som innehöll yngre mynt. Två tidiga exempel kan nämnas här.

År 1920 hittades 679 mynt med slutmynt 1120 i Ocksarve på Gotland. Av skattens sammansättning var det uppenbart att den hade byggts upp under flera (sex?) generationer. Förutom de vikingatida mynten i skatten ingick emellertid även 81 romerska denarer från framför allt 100-talet e.Kr., d.v.s. mynt som var så gamla att de inte kunnat stanna i cirkulation ända fram till vikingatiden - de har troligen importerats till Gotland på 300-talet (jfr. Lind 1988, 150). Ett flertal andra vikingatida skatter från Gotland visar att några få denarer kan ingå i skatterna. Skatterna är nästan uteslutande nedlagda vid slutet av 1000- eller början av 1100-talet. Det kan tolkas som att man vid den tiden nyodlat

marker som brukats under romersk järnålder och då hittat skatter från den tiden. Det är därför rimligt att tro att Ocksarveskattens ägare hittat en skatt med romerska denarer decennierna före eller efter 1100. Den kan därför betecknas som det tidigast gjorda myntfyndet i Sverige.

År 1991 hittades i Mannegårde på Gotland en skatt med 2.635 mynt. Alla var gotländska från slutet av 1100-talet med undantag för 26 vikingatida mynt med slutmynt 1084. Även om tidsskillnaden i detta fall är betydligt mindre är det uppenbart att de 26 vikingatida mynten representerar hela eller delar av en skatt som hittats ett knappt sekel efter att mynten hamnat i jorden (Jonsson 1904, 128).

Redan 1830 publicerade Johan Gustaf Liljegren en sammanställning efter fyndår av bl.a. då kända myntskatter (Liljegren 1830). Någon sammanställning av alla fynd från alla perioder har inte gjorts sedan Liljegrens arbete 1830. Däremot finns det ett större antal sammanställningar av fynd från ett landskap (t.ex. SML), en period (t.ex. CNS; Fagerlie 1967; Lind 1981) eller en viss typ av fynd (t.ex. Tingström 1986).

Min systematiska registrering av myntfynden i Sverige är långtifrån färdig och uppgifter korrigeras och kompletteras fortlöpande. Denna kortfattade redovisning avser att presentera några preliminära översiktliga resultat.

<i>Tid</i>	<i>Period</i>	<i>Antal</i>
Romersk järnålder	0-400	7.748
Folkvandringstid	400-550	817
Vendeltid	550-800	4
Vikingatid	800-1140	250.100
Medeltid	1140-1520	219.000
Nyare tid	1521-	202.000
<i>Totalt</i>		<i>679.669</i>

Tab. 1. Antalet mynt fördelat på kronologiska perioder.

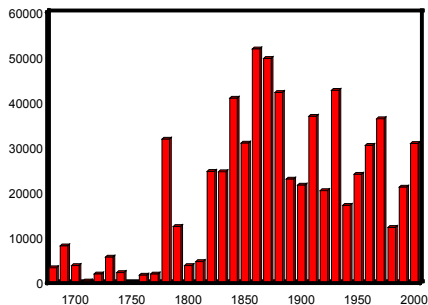


Fig. 1. Antalet mynt hittade per decennium mellan 1680 och 2009.



Tab. 1. visar antalet mynt fördelat på kronologiska perioder. Här ingår alla typer och kategorier av fynd - skatter, hopade fynd, lösfynd, gravfynd, offerfynd. Det har självklart inte varit möjligt att hinna eller kunna få med uppgifter om alla fynd. Det finns dessutom ett större antal fynd, där antalet mynt inte är känt. En uppskattning av antalet mynt har gjorts i de fall då det har funnits vissa uppgifter (t.ex. vikt) som gjort att det funnits förutsättningar för att kunna göra en rimlig

bedömning. Om det hade varit möjligt att göra en fullständig inventering hade det verkliga antalet mynt förmodligen legat över 700.000. Nya fynd gör i alla fall att den gränsen snart kommer att passeras.

Tre perioder, vikingatid, medeltid och nyare tid, har alla vardera minst 200.000 fyndmynt. Från vendeltiden finns endast fyra mynt, men det är möjligt att betydligt fler kommer att hittas om man lyckas lokalisera handelsplatser från den perioden.

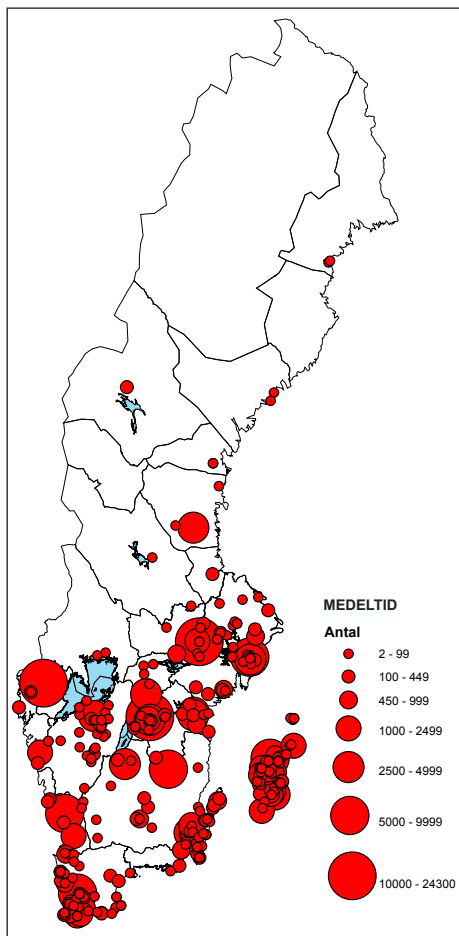


Fig. 2. Skattfynd från medeltiden i Sverige. Ytterligare ca 30 skatter tillkommer som ännu inte är koordinatsatta, alla med färre än 100 mynt.

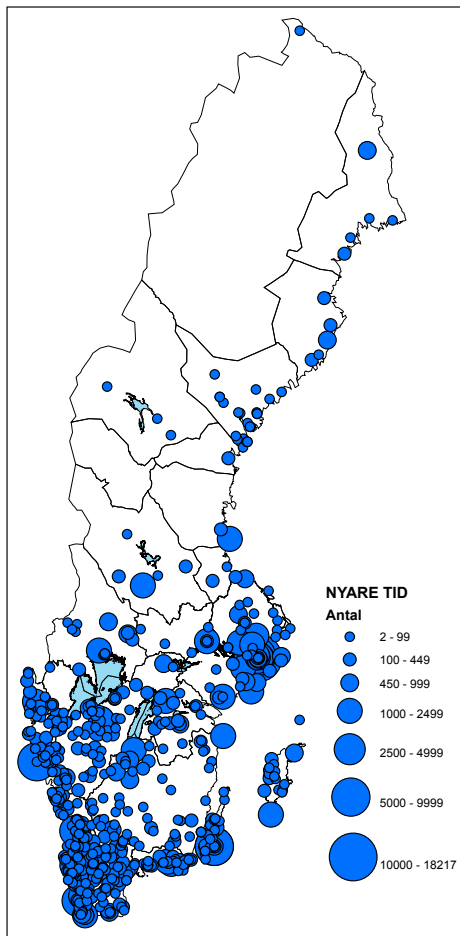


Fig. 3. Skattfynd från nyare tid i Sverige. Ytterligare ca 190 skatter tillkommer som ännu inte är koordinatsatta, alla med färre än 100 mynt.

Antalet dokumenterade mynt funna före 1680 är mycket lågt. Antalet mynt per decennium därefter redovisas i fig. 1. Anledningen till att fyndmängden ökade drastiskt från 1600-talets slut är framför allt tack vare uppgifter som Elias Brenner har publicerat. Under en stor del av 1700-talet är fyndmängden låg. Det berodde sannolikt på att intresset för fynden då tidvis nådde ett lågvattenmärke. Under Jacob von Engeströms tid under slutet av 1700-talet ökade myntintresset på nytt och det gjorde även fyndens antal. De två första decennierna på 1800-talet rapporterade få fynd, men fr.o.m. 1830-talet inleddes en period fram till idag med permanent höga siffror. Flera samverkande orsaker ligger troligen bakom detta. Införande av plögen gjorde att många nya skatter kunde plöjas upp. På Gotland blev Michael Silvius von Hohenhausen landshövding 1831 och därefter inrapporterades betydligt fler fynd. Bror Emil Hildebrand, blev riksantikvarie 1837 och han hade numismatik som ett specialintresse. Fynden når en topp på 1860-1870-talen.

Fyndplatserna har också börjat koordinat-sättas och för medeltiden (fig. 2) och nyare tid (fig. 3) redovisas fyndspridningen för de skattfynden som hittills har hunnit koordinat-sättas.

Under medeltiden finns det tre skattfynd med 10.000 mynt eller fler: Brunnsgården, Östergötland 1786 (ca 24.300 ex. - slutmynt ca 1277); Kv. Johannes, Västerås, Västmanland 1973 (16.231 ex. - slutmynt 1518); Årбол, Dalsland 1798 (ca 10.000 ex. - slutmynt 1198). I övrigt finns fyndkoncentrationer på Gotland och Öland liksom i Skåne, Väster- och Östergötland samt Mälardalen. Totalt sett finns det påfallande få fynd. Det hänger till viss del ihop med det faktum att man på svenska fastlandet (liksom i de då danska landskapen Skåne, Blekinge och Halland i södra Sverige) hade ett system med tidsbegränsade mynt. Det gjorde det olönsamt att samla på rikedomar i form av mynt.

Från nyare tid finns det endast en skatt som

innehåller minst 10.000 ex: Lilla Nygatan, Stockholm (18.217 ex. - slutmynt 1741). I övrigt finns det koncentrationer av myntfynd framför allt i Skånelandskapen (Skåne, Blekinge och Halland). Fyndrikedomen i Skånelandskapen beror på ett stort antal skatter som deponerats under skånska kriget 1676-1679. Skatterna i Mälardalen har ofta hittats i samband med byggnadsverksamhet. Gotland, som under alla tidigare perioder har hört till de fyndrikaste, har nu ett relativt begränsat antal skatter.

#### Litteratur

Arne, T.J. 1931, Antikvitetskollegiets och Antikvitetsarkivets samlingar. *Fornvännen* 1931, 48-93.

CNS - *Corpus nummorum saeculorum IX-XI qui in Suecia reperti sunt I.I* - . Stockholm, 1975 -.

Fagerlie, J. M. 1967, *Late Roman and Byzantine solidi found in Sweden and Denmark*. New York 1967.

Liljegren, J.G., Strödda anteckningar om fynd i svensk jord. *Kungl. Vitterhets Historie och Antikvitets Akademiens Handlingar* 30, Stockholm 1830, 153-278.

Lind, L. 1981, *Roman denarii found in Sweden*. 2. Catalogue. Text. Stockholm 1981.

Lind, L. 1988, *Romerska denarer funna i Sverige*. Stockholm 1988.

SML - *Sveriges Mynthistoria. Landskapsinventeringen* 1-11. Stockholm 1982-2004.

Tingström, B. 1986, *Plate money. The world's largest currency*. Stockholm 1986.



Stockholms  
universitet

ISSN 1652-2303

© Numismatiska forskningsgruppen och förf.  
Foto förf. om inget annat anges.