

myntstudier

2014:1 - november

Mynttidskriften på Internet

www.archaeology.su.se/numismatiska

Mynt 1150-1699 i lösfynd och hopade fynd på Gotland

Susanne Fridh

Bakgrund

Gotland är framförallt känt för sina vikingatida skatter, men det finns även rika myntfynd från andra perioder. Avsikten här är att översiktligt behandla de mynt från perioden 1150-1699 som hittats som lösfynd och hopade fynd på Gotland. Gotland var svenskt fram till 1361, för att sedan tillhöra Danmark fram till 1645, då ön återigen kom att tillhöra Sverige. Gotland hade en lokal myntning under medeltiden och fram till 1537. År 1554 och 1565 präglades också mynt för gotländsk räkning i Köpenhamn. Den sistnämnda myntningen var dock mycket begränsad och är bara känd från tre mynt. (Lagerqvist 1970:156). Dessutom cirkulerade också fastlandssvenska, danska och andra utländska mynt på ön parallellt med de inhemska mynten. Det myntmaterial som ingår i undersökningen består av 30.958 mynt. Den största delen av dessa mynt är av en enda typ, W-brakteater som uppgår till 27.815 ex. Denna totala dominans av mynt av en enda typ saknar motstycke på det svenska fastlandet. Överhuvudtaget dominerar de lokala mynten de gotländska fynden så länge präglingen av dem fortgår. Eftersom myntningen för Gotlands räkning i princip avslutades 1554 är det intressant att se hur myntfynden ändrar sammansättning därefter.

Syfte

Föreliggande studies övergripande syfte är att kartlägga och analysera de gotländska lösfynden och de hopade



Redaktionellt

Myntstudier utges av Numismatiska Forskningsgruppen (Gunnar Ekströms professor i numismatik och penninghistoria) vid Stockholms Universitet. Ansvarig utgivare och redaktör är Kenneth Jonsson. Artiklarna kommer enbart att behandla mynt och därmed relaterad information, d.v.s inte medaljer, sedlar och polletter.

Distribution sker endast i detta elektroniska format (PDF), som alla intresserade själva kan skriva ut på papper. För att skriva ut den laddar man ner filen till sin egen dator. För utskrift krävs Adobe Reader som går att ladda ner gratis från Adobes hemsida: www.adobe.com

Skriv lämpligen ut uppslag som börjar med udda sidor först och vänd därefter sidorna och skriv ut jämna sidor. Efter vikning har man tidskriften i A5-format. Bilderna blir bäst om man använder en laserskrivare med 1200 punkters upplösning per tum. Äldre nummer kan hämtas från hemsidan (se ovan).

Antalet nr per år varierar. När insända manuskript fyller ut ett nytt nr läggs det ut på hemsidan.

Artiklar kan skickas med e-post till: kenneth.jonsson@ark.su.se eller på diskett till Kenneth Jonsson, Numismatiska Forskningsgruppen, Stockholms Universitet, 10691 Stockholm. Bilder kan skickas i elektroniskt format (TIFF eller JPEG) eller per post som vi skannar in.

fynden med mynt från 1150-1699. Syftet är även att förstå bakgrunden till de mönster som framträder genom denna analys.

Forskningshistorik

Gotlands myntning

Den gotländska myntningen har behandlats av ett flertal forskare i såväl skrifter, artiklar och uppsatser. Redan Hans Hildebrand behandlade gotlandsmynten i sitt praktverk *Sveriges medeltid*. De tidiga gotländska penningarna ansåg han dock vara präglade i Kalmar och Östergötland (Hildebrand 1879:805ff). Därefter publicerade den danske numismatikern Peter Hauberg en grundläggande artikel om myntningen (Hauberg 1891). De gotländska depåfynden behandlades i en artikel av Bengt Thordeman (Thordeman 1942). Det senaste referensverket ingår i Lars O. Lagerqvist katalog över medeltidsmynten (Lagerqvist 1970). Den danske numismatikern Georg Galster har också med gotlandsmyntningen i sin bok om senmedeltidens myntning i Norden (Galster 1972). Några översiktliga artiklar har skrivits av Kenneth Jonsson (Jonsson 1990, 1997). Nanouschka Myrberg behandlar i sin avhandling den tidigaste myntningen på Gotland (Myrberg 2008). Ett förslag till en mycket detaljerad kronologi över de gotländska 1300-talsörtugarna har nyligen publicerats av Gunnar Haljak (Haljak 2014).

Myntfynd i kyrkor

Jens Christian Moesgaard har tidigare kartlagt myntfynden i gotländska kyrkor (Moesgaard 1987:134-141). Där kom han fram till att myntfynden från de olika kyrkorna hade en sammansättning som var enhetlig oavsett vilken individuell kyrka det gällde. Fynden av mynt i kyrkorna bestod till 85-90% av W-brakteater och resterande mynt var ungefär jämt fördelade mellan övriga gotländska mynt, övriga medeltidsmynt och nyare tidens mynt. Det material Moesgaard arbetade med för sin artikel bestod av ca

23.500 mynt. Han tittade endast på de fynd av mynt från gotländska kyrkor som Kungl. Myntkabinetet hade upplysningar om. Moesgaard gjorde inte heller någon kronologisk avgränsning utan han tog även med mynt efter 1699 i sitt material. Jag har valt att göra en avgränsning vid år 1699 eftersom jag inte anser att yngre mynt än så kan hjälpa mig att besvara mina frågor. Sedan mitten av 1980-talet har nya fynd tillkommit. Jag tar inte bara kyrkfynden, utan även alla andra lösfynd och hopade fynd av mynt från perioden 1150-1699 som hittats på Gotland.

Henrik Klackenberg beskriver i sin doktorsavhandling *Moneta Nostra* (Klackenberg 1992) hur Sverige blev *monetariserat*, det vill säga hur ekonomin övergick till att vara baserad på ett system där mynt med ett nominellt värde var det generella betalningsmedel som användes. När mynt under tidigare perioder använts som betalningsmedel i Sverige var bruket antingen mycket begränsat geografiskt eller så baserades myntens värde på deras silvervikt. Klackenberg kartlade i sitt arbete fynd av mynt från landsortskyrkor i de landskap som utgjorde det medeltida Sverige. Han utelämnade Gotland dels för att ön efter 1361 inte längre tillhörde Sverige och dels för att det var så annorlunda i jämförelse med det svenska fastlandet i och med att gutarna hade en egen mynträkning och myntprägling.

Anledningen till att Klackenberg valde att basera sin avhandling på fynden av mynt från kyrkor, som är hopade fynd och lösfynd, var att han ser dem som mest representativa för gemene mans bruk av mynt. Det går inte att göra tolkningar angående folkets hantering av mynt genom studier av depåfynd eftersom dessa fynd representerar enstaka händelser som till och med kan vara unika (Klackenberg 1992:39). De hopade fynden av mynt i kyrkorna har däremot ackumulerats under längre tidsperioder.

Före reformationen var offer av mynt i kyrkorna vanligt. Offergåvorna kunde

antingen lämnas direkt till prästen, på något altare eller i de *offerstockar* som för ändamålet fanns placerade i kyrkorna. Klackenbergs noterar att fynden av mynt i kyrkorna inte är jämnt spridda utan att spridningen följer ett visst mönster. Medeltidsmynten hittas i synnerhet kring högaltaret i koret och vid långhusets östra del där lekmanaltare och sidoaltare fanns. Ibland finns också koncentrationer av fynd t.ex. vid portaler vilket kan betyda att det är där offerstockarna en gång var placerade (Klackenberg 1992:36). Myntfynden kan ses som *offerspill*, medeltidskyrkorna var mörka och de medeltida mynten var små och lätta.

De gotländska penningar, som ingår i ofantligt antal i mitt material, väger mellan 0,09 och 0,17 gram. Om den tyngre vikten används som riktlinje väger ändå en modern enkrona (7 gram) mer än 41 gånger så mycket. Detta exempel visar hur lätt hänt det var att ett mynt tappades. När exempelvis klockaren efter gudstjänsten skulle samla ihop de mynt som offrats på altaret var det alltså inte konstigt att något enstaka mynt då och då kan ha hamnat på golvet och i mörkret var det mycket svårt att upptäcka tappade mynt. Även om vissa kyrkor hade trägolv eller dyrbara tegelgolv kunde det vara mycket svårt att ta tillvara mynt som hamnat på golvet. Trägolvens plankor kunde sitta glest och tegelgolvens springor kunde också vara breda.

Det finns källkritiska aspekter på hopade fynd och lösfynd i kyrkor som representativa för allmogens mynthantering och för myntcirkulation i största allmänhet. Kyrkogrävningarnas kvalitet har under årens lopp skiftat stort, och en av anledningarna till att antalet tillvaratagna mynt varierar så mycket är att schaktmassorna inte alltid har sällats (Klackenberg 1992:28). Vilka mynt det var som offrades i kyrkorna är en fråga som bör diskuteras. Det finns noterat år 1424 att kvinnor offrade Erik av Pommerns danska kopparmynt i kyrkorna eftersom de

inte verkade vara gångbara någon annanstans (Galster 1972:20). Detta skulle kunna antyda att det var offerhandlingen i sig som var det centrala, inte vad det faktiskt var som offerades. Det är överhuvudtaget mestadels de lägsta valörerna som återfinns i fynden från kyrkor. Detta kan också förklaras med att om ett mynt med högre valör tappas är det för det första fysiskt större och tyngre, och därför lättare att se och därmed plocka upp från golvet i halvmörkret. Incitamentet för att lägga sig på knä på golvet för att leta efter ett mynt är också av förklarliga skäl större om det gäller ett mynt med en högre valör. För att sätta en pennings värde i ett större perspektiv kan här nämnas att en ko år 1310 kunde inhandlas för 1½ mark, alltså 432 gotländska penningar (Lagerqvist 2011:92). En enda penning var med andra ord inte värd så mycket, inte ens med dåtidens mått. Något annat som är värt att uppmärksamma är det faktum att kyrkfyndens sammansättning varierar något beroende av när kyrkorna grävdes ut, detta beror på att grävningstekniken har förfinats under årens lopp.

Klackenberg tittade i sin studie alltså bara på fynden från landsortskyrkor i det medeltida Sverige, Finland inräknat, men Gotland undantaget. I sin avhandling behandlade han allt material från 1150-1520 som hittats i landsortskyrkorna. Han valde dock att bara analysera materialet från 1150-1350. Antalet fynd av medeltidsmynt bestående av lösfynd och hopade fynd i de landsortskyrkor i det som utgjorde det medeltida Sverige, inkl. Finland men exkl. Gotland, uppgick, när Klackenbergs gjorde sin undersökning under början av 1990-talet, till 7.649 mynt.

I min studie ingår 30.958 mynt från kyrkor och andra hopade fynd och lösfynd som gjorts på Gotland. En anledning till att de gotländska fynden av mynt i kyrkor är så mycket större är att de som tidigare nämnts domineras av W-brakteaterna, i ett större kyrkfynd kan över tusen sådana mynt ingå. Detta har ingen motsvarighet på det svenska

fastlandet. Ytterligare en konsekvens av detta är att storleken på de fastlandssvenska fynden av medeltidsmynt i landsortskyrkorna är mycket mindre, i antal mynt per kyrka räknat, än vad de gotländska fynden av medeltidsmynt i kyrkorna är. Som exempel på detta kan nämnas att det enskilt största fynd Klackenbergs behandlade i sin avhandling bestod av 613 medeltidsmynt från Hagby kyrka i Småland (Klackenberg 1992:29). Som jämförelse är det största fynd jag har med i min studie fyndet från Gothems kyrka. Detta består av 4220 mynt från tidsperioden 1150-1699 varav 4.004 är W-brakteater.

Bakgrund och urval

Anledningen till att jag valt år 1150 som startpunkt för min studie är att den lokala gotländska myntningen började då (Jonsson och Langhammar manus). Utländska mynt hade cirkulerat på ön i många århundraden redan då, men jag ville att min studies huvudfokus skulle vara medeltid. Dessutom är de vikingatida myntfynden helt väsensskilda från de medeltida lösfynden och hopade fynd av mynt som gjorts på Gotland. Avgränsningen vid år 1699 passade i mina ögon bra eftersom jag då får med decennierna efter 1645 då Gotland återgick till att vara svenskt efter att ha varit en del av det danska kungariket i många år. Detta möjliggör ett besvarande av frågan om huruvida myntfyndens sammansättning ändrade karaktär efter att ön ändrade nationalitet. Som tidigare nämnts är jag inte heller av uppfattningen att materialet från åren efter 1699 är relevant för de frågeställningar jag har.

Uppsatsen kommer att fokuseras på *lösfynden* och de *hopade fynden*. Lösfynd av mynt är enstaka mynt som hittats. Hopade fynd är ett flertal lösfynd som påträffas i en kyrka, kloster, borg el. dyl. *Depåfynd* (skattfynd) är å andra sidan minst två mynt som medvetet deponerats på en plats. Depåfynden har i denna studie undantagits, då en av målsättningarna med den är att öka för-

ståelsen för vilka mynt som var i cirkulation på Gotland under tidsperioden. Lösfynden och de hopade fynden ger en mycket mer rättvisande bild av vilka mynt som de flesta människor på ön faktiskt hanterade.

Teori, metod och källkritiska aspekter

Den teoretiska utgångspunkten för undersökningen är att myntfynden ska kunna ses spegla Gotlands politiska tillhörighet under olika perioder. Under de nästan 400 år då Gotland hade egen mynträtt betyder det att en större förekomst av icke-gotländska mynt under den perioden kan ses som ett resultat av tillfälliga politiska svaghetsperioder.

Alla tillgängliga fynd har registrerats, men för en del fynd, framförallt några av fynden i Gotlands Fornsal, har det inte varit möjligt att få fram uppgifter. Mynten registrerades i två databaser med gotländska resp. övriga mynt. För definitionen *landsbygd – stad* har staden fått vara allt innanför Visby ringmur och således landsbygden allt utanför densamma. Denna indelning har jag gjort eftersom den förhoppningsvis kan belysa huruvida myntcirkulationen såg olika ut i skilda samhällsfärer. Fynd av mynt i kyrkor kan emellertid inte okritiskt ses som representativa för myntcirkulationen i största allmänhet. Ett fåtal fyndlistor har bedömts vara för tvetydiga i sin utformning för att kunna användas som ett trovärdigt material eftersom bestämningen av mynten är mycket osäker.

För min studie är det intressanta egentligen inte när mynten präglades utan när de cirkulerade. Mynten kan ha varit i cirkulation i många år och de utländska mynten kan dessutom ha kommit till Gotland årtal efter att de präglats. Att kategorisera mynten efter åren de cirkulerade är dock omöjligt och jag har varit tvungen att gruppera dem efter präglingsår.

Av de 30.958 mynten är 29.945 gotländska och 1.013 fastlandssvenska eller utländska. De gotländska mynten har delats in i kategorier efter de tidsperioder som de präglades under; 1150-1225 - tidiga penningar,

1225-1288 - sena penningar, 1288-1450 - W-brakteater, 1340-1360 - tidiga gotländska örtugar, 1340-1380 - gotländska örtugar, 1380-1420 - gotländska örtugar, 1420-1450 - sena gotländska örtugar), 1450-1480 - tidiga gotländska hvider, 1480-1520 - gotländska hvider, 1520-1537 - gotländska hvider och skillingar och 1554 - hvider, halvskillingar och skillingar.

Övriga mynt har kategoriserats efter var och under vilket århundrade de präglats. Geografiskt är mynten svenska, danska, norska, baltiska, tyska, Tyska Orden, samt övriga. För de svenska och danska mynten har en gräns dragits vid 1645, eftersom Gotland då övergick till att vara svenskt efter att ha varit danskt.

I de fyndlistor som använts som källmaterial har det ibland varit otydligt huruvida penningar tillhör den tidigare eller senare gruppen. I dessa fall har jag valt att föra dem till den senare gruppen penningar då de i allmänhet är mycket mer talrika i fynden. I de fall då penningarna är ensidiga kan det också helt enkelt vara omöjligt att med säkerhet fastställa vilken av grupperna de bör föras till.

I de fall när en myntgrupp kan ha präglats under mer än en period har de förts till den mest sannolika. Som exempel kan dels nämnas mecklenburgska tjurhuvudsbrakteater som präglades ca 1200-1500, men de som hittas på Gotland är av typer som präglades under 1400-talets andra hälft (Malmer 1980:80). Dels *vinkenaugen*, tyska penningar med låg silverhalt som uppträder i det gotländska fyndmaterialet och präglades ca 1350-1450 (Schrötter 1930:723-724). De är så dåligt präglade varför de ofta endast kan identifieras på grundval av vikt och storlek. De har därför förts till tyska 1400-talsmynt eftersom myntimporten till Gotland blev markant större under 1400-talet och det därför är troligt att den stora majoriteten av de vinkenaugen som hittats på ön präglades under denna tid.

W-brakteaterna präglades under lång tid, ca 1288-1450 med allt högre halt av koppar,

men de är svåra att datera närmare och alla W-brakteater har förts till en och samma kategori. Totalt förekommer de i 27.815 ex. Moesgaard, som själv gick igenom mynten från 12 kyrkor, noterade att de flesta av dem, runt 80%, vid en enkel okulär besiktning var så kopparhaltiga att de verkade vara präglade under Erik av Pommerns regering (Moesgaard 1987:139). Många gotar är bara listade som gotar utan några närmare bestämmingar eller dateringar och de har därför inte kunnat tas med. Antalet gotar är därför i själva verket något fler än vad mina siffror visar.

Mynthistoria och materialpresentation

Medeltid och tidig modern tid

Under medeltiden präglades mynt med hammarpräglingstekniken (Tingström 1972:32). På 1600-talet slog sedan valsverkspräglingstekniken igenom varpå en mycket större utmyntning möjliggjordes. Tekniken användes för första gången i Sverige under slutet av 1500-talet, men kom inte att slå igenom på bred front förrän under 1600-talet (Tingström 1972:34).

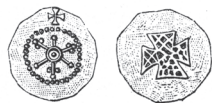
Gotlandsmyntningen

Redan på 1100-talet var på Gotland en lokal mynträkning i bruk. På en *mark* gick åtta *öre* som motsvarade 24 *örtugar* eller 288 gotländska penningar. Alltså motsvarades ett öre av tre örtugar eller 36 gotländska penningar. En gotländsk örtug, en *gote*, var med andra ord värd 12 gotländska penningar (Hyötyniemi 2000:45). Dessa valörer var dock vid denna tid räkneenheter, och myntningen av högre valörer än penningar kom inte förrän på 1300-talet.

De tidiga gotländska mynten präglades



Figur 1. Gotländsk penning, ca 1150-1225. Hildebrand 1879, nr 435.



Figur 2. Gotländsk penning, ca 1225-1245. Hildebrand 1879, nr 448.

mellan ca 1150 (Jonsson och Langhammar manus) och 1288 (Jonsson 1990:51). De delas in i två grupper, en äldre som präglades mellan ca 1150 och 1225 och en yngre som präglades mellan ca 1225 och 1288. Den yngre gruppen kan delas in i en äldre och en yngre serie. Dessa mynt är små och tunna. Deras medelvikt sjunker efterhand och de har mycket hög lödighet, de består alltså av nästan helt rent silver (Lagerqvist 1970:75).

Den äldre gruppens mynt har på åtsidorna så kallade hjulkors och på frånsidorna kyrkfasader av varierande modell. Ibland är mynten bara präglade på ena sidan, dock utan att vara brakteater. Till denna grupp har också exempelvis av Lars O. Lagerqvist tidigare förts mynt attribuerade till Ulf Fasi som var jarl under Knut Långe (Lagerqvist 1970:78). Myntens runinskriftion har tidigare tolkats som ULF IA(RL), men Nanouschka Myrberg visade i sin avhandling att dessa mynt i själva verket har inskriptionen BOTULFI, alltså Botulf (Myrberg 2008:113). Trots att Myrberg tolkar mynten som gotländska finns det mycket som tyder på att de i själva verket har präglats i Riga. De återfinns bland annat i mycket större utsträckning i baltiska myntfynd än vad de gör i gotländska dylika (Myrberg 2010:40-42). I det fyndmaterial bestående av gotländska lösfynd och hopade fynd denna uppsats baseras på återfinns 48



Figur 3. Gotländsk penning, ca 1245-1288. Hildebrand 1879, nr 449.



Figur 4. W-brakteater, ca 1288-1450. Hildebrand 1879, nr 788, 789, 791 och 792.

mynt ur den tidiga gruppen av penningar, ca 1150-1225.

Den yngre gruppens mynt väger mindre än den äldre gruppens dylika. På åtsidorna har mynten antingen hjulkors, kors med bokstäver eller punkter i korsvinklarna, kretsformigt placerade bokstäver eller trianglar med en bokstav i mitten. De som har trianglar (LL XXIIA4a-d) är yngre än de övriga (Myrberg 2012:184). De präglades efter ca 1245 (Jonsson muntligt) så de kan dateras till tidsspannet 1245-1288. På frånsidorna har de rutade kors. Precis som den tidigare gruppens mynt förekommer dessa också som ensidiga.

Till denna senare grupp penningar, som präglades under perioden 1225-1288, kan 636 mynt ur fyndmaterialet föras. Som tidigare nämndes är det dock möjligt att antalet i själva verket är något lägre. I realiteten är det förmodligen dock inte alltför mycket lägre eftersom de yngre penningarna är så pass mycket mer talrika.

Cirka 1288-1450 myntades penningar (ensidiga brakteater) med bokstaven W i Visby och de vägde ca 0,17-0,09 g. Mynten är svåra att datera inom tidsperioden, men de äldre mynten har generellt en högre silverhalt medan de som anses präglade under Erik av Pommerns inflationsmyntning på 1440-talet, är av nästan ren koppar. W-brakteaterna förekommer i enorma mängder (27.815 ex.) i de gotländska myntfynden, i en enda kyrka kan tusentals hittas. Det betyder att ett mycket stort antal mynt varit i cirkulation.

I Visby präglades också under perioden mynt av en högre valör (örtug/gote). Dateringen för de tidigaste mynten av denna valör har varit föremål för mycket debatt (Jonsson 1995:77). Den baltiska motsva-



Figur 5. Gotländsk örtug, ca 1360-1380. Hauberg 1891, nr 8.

righeten till örtugen, *artigen*, började slås i Reval (nuvarande Tallinn) och Dorpat (Tartu) ca 1365. Det har visat sig att gotarna var de första mynt av högre valör än en penning som slogs i Östersjöområdet. Bland annat uppträder gotar i den danska Ebbelnaesskatten som består av 4.711 hela och 280 delade mynt och kan dateras till ca 1335-1340 (Jensen 1985:268).

Gotarna hade på åtsidan en liljeväst bestående av mindre liljor. Detta var en tysk symbol. Runt liljeväxten fanns omskriften *MONETA CIVITATIS*, stadens mynt. Omskriften fortsätter på frånsidan med *WISBVCENSIS*, och frånsidans motiv är Visbys vapen med lammet och fanan (Lagerqvist 1970:102ff). Gotarna varierar mellan 0,60 och 1,37 g i vikt. De äldre mynten väger mer och har en mycket högre silverhalt medan de mynt som Erik av Pommern lät prägla återigen hade en mycket hög kopparhalt. De örtugar han myntade kallas ibland *svarta gotar* på grund av detta. Erik av Pommern lät också prägla gotar i sitt eget namn. På åtsidan har dessa mynt omskriften *REX ERIC GOTOR*, Erik gutarnas kung. Dessa mynt är mycket ovanliga, bara ett par exemplar är kända (Jonsson 1997:15). Gotar präglade ca 1340-1360 finns i 10 ex., gotar ca 1360-1380, finns i 18 ex., gotar ca 1380-1420 finns i 52 ex. och gotar ca 1420-1450 finns i hela 581 ex. i fyndmaterialet. De yngsta gotarna var hopplöst underlödiga och präglades i så stora mängder att de tillsammans med W-brakteaterna orsakade inflation.

Cirka 1450 infördes dansk mynträkning på Gotland. Detta gjordes för att rädda situationen efter Eriks av Pommern infla-

tionsmyntning (Lagerqvist 1970:155ff). Han hade lyckats med att helt förstöra öns myntväsende. Den danska mynträkningen som byggde på den lybska blev allmänt gällande på ön, det gick därmed 12 penningar på en skilling. Gotarna ersattes av valören *hvid* som motsvarade fyra penningar. Hviderna varierar mer i utförande än de äldre örtugarna. De första, från Kristians I:s tid (1448-1481), har på åtsidan en felaktig version av den Oldenburgska ättens vapen, en sköld med en tvärbjälke. I själva verket har ättens vapen två tvärbjälkar, men det har i sammanhanget missuppfattats. Mynten väger mellan 0,75 och 0,87 g (Lagerqvist 1970:156). Det är vanligt att hviderna har mycket förvrängda inskrifter och myntens konstnärliga kvalitet är låg (Jonsson 1997:15). Dessa mynt, som präglades ca 1450-1480, förekommer i 52 ex.

De mynt som präglades under nästa period, åren mellan 1480 och 1500, hade högre konstnärligt värde. De hade denna gång en religiös omskrift, på frånsidan var lammet och fanan omgivna av *AGNE DEI MISERE MEI*, Guds lamm, ha medlidande med mig. Vikten på dessa mynt är ca 0,75-0,80 g. På 1480-talet finns hvider i kung Hans (1481-1513) namn. De är extremt sällsynta och deras typ och stil motsvarar danska hvider och de väger ca 0,80 g. Åtsidan har ett krönt H över ett lamm med fana och omskriften *IOHES DGR DACEI*, Johannes (Hans), med Guds nåde kung av Danmark. Frånsidan har en tom sköld och omskriften *HON ETA WIS BVE*. Det är dock möjligt att kung Hans hvider inte alls är präglade i Visby eftersom de endast är kända från danska skatter. Troligen har de präglats i Danmark som



Figur 6. Gotländsk hvid, ca 1450-1480. Hauberg 1891, nr 88.



Figur 7. Gotländsk hvid, ca 1510. Hauberg 1891, nr 104.

ett prov (Jonsson & Östergren 1998:114). Gotländska hvider präglade ca 1480-1500 återfinns i 15 ex.

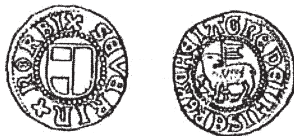
Cirka 1500 återgick visbymyntet till samma motiv som de tidigare gotarna. Kanske beror detta på att folket tyckte illa om att kung Hans myntade eller planerade att mynta i sitt eget namn istället för i staden Visby (Jonsson 1997:15). Hviderna ca 1500-1520 väger mellan 0,65 gram och 0,80 g. De finns representerade med 131 ex.

Søren Norby blev Gotlands länsherre år 1518 då han blev tilldelad ön som pantlän av den danske kungen Kristian II. Mellan 1523 och 1525 lät han prägla mynt på ön, detta trots att den danske kungen blivit avsatt redan 1523. Norby, som fortsatte att vara Kristian II trogen, lät prägla skillingar och hvider som på åtsidan hade hans eget vapen och hans namn i olika varianter. På frånsidan hade de antingen lammet med fanan eller det krönte danska riksvapnet. Norbys skillingar vägde mellan 2,30 och 3,95 gram. Hans hvider hade vikter på mellan 0,70 och 0,75 gram.

Under 1520-talet myntades också hvider som inte hade något med Søren Norby att göra. Dessa har vapenskölden med den enda tvärbjälken på åtsidan och på frånsidan visbylummet.

Hviderna väger mellan 0,75 och 0,80 gram. 1535-1537 präglades skillingar med samma motiv som hviderna och en vikt på mellan 1,20 och 1,37 gram. De mynt som präglades under perioden 1520-1537 återfinns i 343 ex. Med dessa mynt avslutades den egentliga inhemska gotländska myntningen.

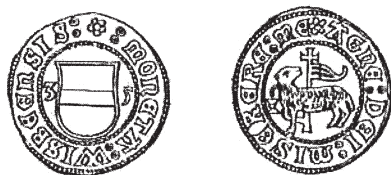
År 1554 slogs dock skillingar, halvskil-



Figur 8. Gotländsk hvid präglad för Søren Norby ca 1523. Hauberg 1891, nr 119

lingar (6 penningar) och hvider för Gotlands räkning i Köpenhamn. Myntherre var den danske kungen Kristian III (1534-1559). Skillingarna har på åtsidan det danska riksvapnet med de tre leoparderna och omskriften CHRISTIANVS DG DANOR REX, Kristian med Guds nåde Danmarks kung. På frånsidan har de lammet med fanan och texten MONE NO INSVLAE GOTLANDT, nytt mynt för ön Gotland. Både halvskillingarna och hviderna har i allt väsentligt samma motiv och omskrifter. Skillingarna väger ca 1,25-1,35 g, halvskillingarna ca 0,95 g, hviderna ca 0,60-0,65 g. Dessa mynt finns representerade med 136 ex.

År 1565 präglades ett mynt som bara finns bevarat i tre exemplar, varav åtminstone ett har hittats på Gotland, tyvärr är närmare fyndomständigheter inte kända. Jens Bille, som var länsman på Gotland under 1560-talet, lät prägla dessa. Valören är osäker p.g.a. att vikten är mycket varierande, den ligger



Figur 9. Gotländsk skilling, 1535. Hauberg 1891, nr 133.



Figur 10. Gotländsk hvid, ca 1520. Hauberg 1891, nr 109.



Figur 11. Skilling präglad för Gotlandsräkning i Köpenhamn 1554. Hauberg 1891, nr 146.

på 3,40 - 5,70 gram. På åtsidan har myntet ett krönt F (för Fredrik II, kung av Danmark 1559-1588) och årtalet 1565 över Jens Billes vapensköld. Åtsidans omskrift är FREDE-
RICVS D G DAN ET NO REX 15-65. På frånsidan har myntet staden Visbys lamm med fanan och omskriften MON NOVA
INSULÆ GOTLANT. Då så försvinnande få av dessa mynt finns bevarande går det att anta att såväl präglingen av dem som deras cirkulation måste ha varit mycket begränsad.

Fynd med gotländska mynt präglade ca 1150-1288 visas i fig. 14 och uppgår sammanlagt till 684 ex. Det är 1200-talsmynten som är helt dominerande, trots att myntningen

Tidsperiod	Antal gotlandsmynt
1150-1225	48
1225-1288	636
1288-1450 (W-brakteater)	27815
1340-1360	11
1360-1380	19
1380-1420	82
1420-1450	602
1450-1480	53
1480-1500	15
1500-1520	132
1520-1537	388
1554	144
Totalt	29945

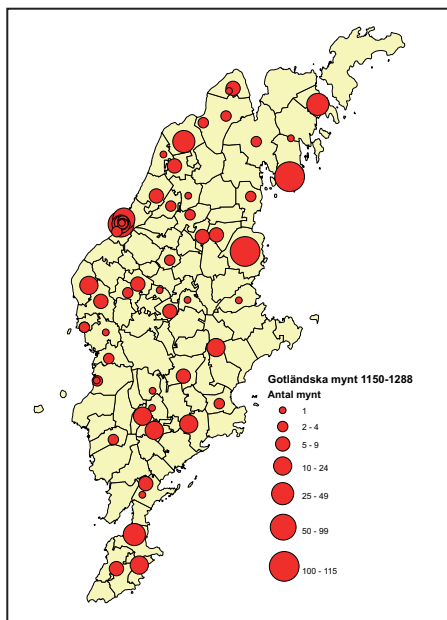
Figur 13. Tabell över de lokala gotländska mynten i fyndmaterialet.



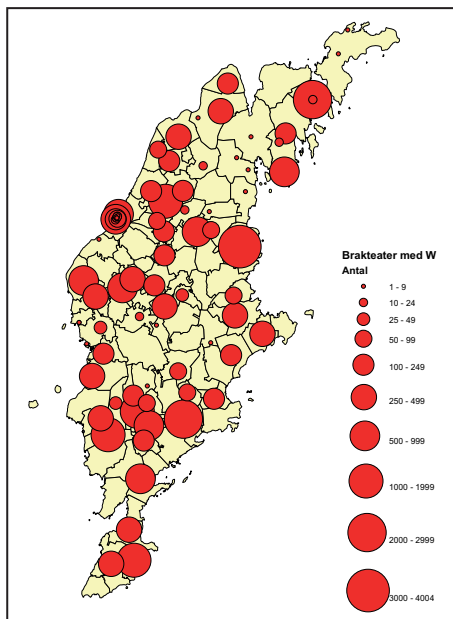
Figur 12. Mynt med okänd valör präglad för Gotland 1565. Hauberg 1891, nr 153.

var omfattande redan på 1100-talet. Det talar för att det inte var en brist på mynt under 1100-talet som gör att fyndmängden är mindre, utan att bruket att offra mynt i kyrkorna ännu inte hade slagit igenom.

Fynden med W-brakteater är helt dominerande på Gotland med sammanlagt 27.815 ex. (fig. 15). Fyndplatserna är starkt kopplade till kyrkorna och därför är antalet fynd med ett litet antal mynt mycket begränsat. Det går att konstatera att fynden är rika inte minst i kyrkor i socknar med en liten andel öppen mark, d.v.s. framför allt i



Figur 14. Fynd med gotländska mynt präglade ca 1150-1288.



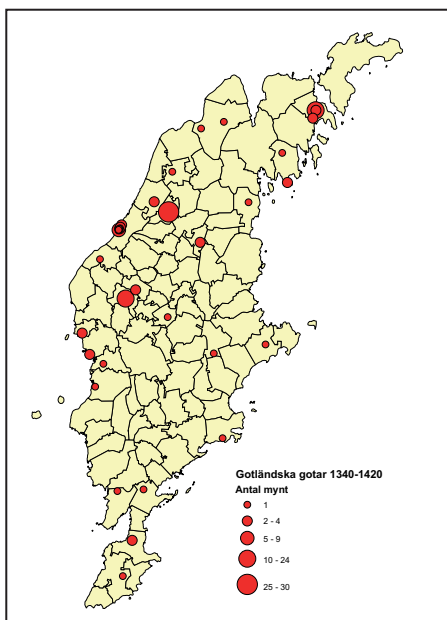
Figur 15. Fynd med W-brakteater.

skogsbygder, där det generellt går att anta att befolkningen i genomsnitt var fattigare än i mer åkerbruksbaserade socknar. I kyrkorna i en stor del av det centrala skogsbältet har inga utgrävningar skett. Gotarna hade börjat präglas ca 1340 och de äldsta hade hög silverhalt. Fyndspridningen för gotar präglade ca 1340-1420 (fig. 16) omfattar 114 ex. och de är påfallande ojämnt fördelad över ön. Fynd med ett enstaka exemplar i en kyrka finns glest representerade över hela ön. Fynd med flera mynt är däremot nästan uteslutande koncentrerade till områdena runt Visby. Paradoxalt nog är de inte speciellt väl företrädade i fynden i Visby. Hur ska det tolkas? Gjorde närkontakten med Visby att landsortsbefolkningen därför blev rikare eller var det så att den jämfört med penningen högre valören goten trots allt fanns i betydligt större omfattning i Visby och därför främst spreds i stadens närområde?

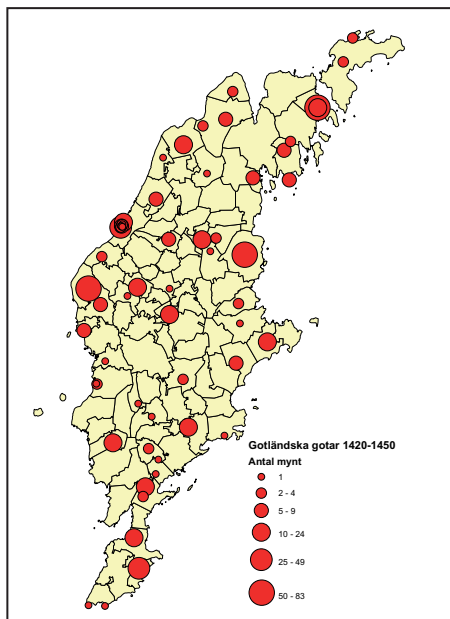
De gotar som präglades ca 1420-1450 hade betydligt lägre silverhalt och därmed också

en köpkraft som var påfallande lägre än för de äldre gotarna. Sammanlagt uppgår de till 602 ex. (fig. 17). I fastlandssvenska fynd med gotländska mynt är de helt dominerande, men på Gotland är de inte lika dominerande, t.ex. jämfört med den följande perioden (se nedan). Jämfört med spridningen av W-brakteater är den södra halvan av Gotland sämre representerad.

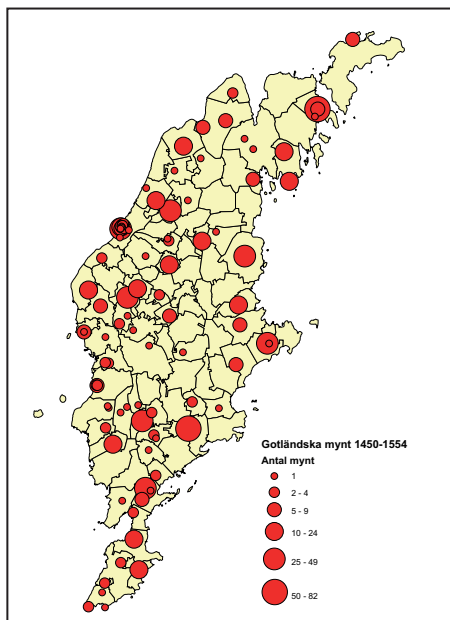
Efter den kraftiga myntförsämringen strax före mitten på 1400-talet övergick mynträkningen till den danska och hviden (4 penningar) blev inledningsvis den högsta valören. Sammanlagt under perioden 1450-1554 finns 732 ex. i fynden (fig. 18) och de är påfallande jämnt fördelade över hela ön utan några koncentrationer. Den inledande perioden ca 1450-1500 är svagt representerad med sammanlagt bara 68 ex. Myntningen måste därför ha varit starkt begränsad under perioden och bl.a. de äldre gotarna kan ha fortsatt att cirkulera. Mynt präglade ca 1520-1537 representerar en ny myntförsämring. då



Figur 16. Gotar präglade ca 1340-1420.



Figur 17. Gotar präglade ca 1420-1450.



Figur 18. Gotländska mynt präglade ca 1450-1554.

även skillingen började präglas och perioden är den dominerande med 388 ex. Skillingens nominellt höga valör (12 penningar) hade därför uppenbarligen ingen större påverkan på antalet fynd. Annars går det att se att för utmyntningen 1554, då tre valörer (skilling, $\frac{1}{2}$ skilling och hvid) präglades, är det de lägre valörerna som dominerar.

Den svenska myntningen

De första svenska mynten präglades ca 995-1030 i Sigtuna under Olof Skötkonung (994-1022) och Anund Jakob (1022-50) (Jonsson 1995:43). Efter detta dröjde det runt hundra år innan myntningen på det svenska fastlandet återupptogs.

När den fastlandssvenska myntningen väl återupptogs var det enligt två mynträskningar, en götaländsk och en svealändsk. En mark motsvarade i hela Sverige åtta öre eller 24 örtugar, men i Svealand gick det 192 penningar på en mark medan det i Götaland gick dubbelt så många penningar på marken, 384 exemplar (Lagerqvist 1970:41). I sydöstra Sverige gällde fram till 1200-talets mitt den gotländska mynträskningen allmänt. Marken hade vid denna tid inte ännu börjat präglas utan var en räkneenhet.

De tidigaste kända svealändska mynten var penningar (brakteater) som Knut Eriks-son (1167-1196) troligen lät prägla i Sigtuna. De väger i genomsnitt 0,30 g. Litet senare, under slutet av 1100-talet och början av 1200-talet, lät ärkebiskopen i Uppsala prägla mynt. Att biskopar hade rätt att prägla mynt var vanligt i Europa, men detta är det enda svenska exemplet på denna sed (Lagerqvist 1970:48). Under 1200-talets första hälft präglades mynt i Sigtuna, Nyköping och Uppsala.

I Götaland präglades de tidigaste kända mynten i Lödöse ca 1150 (Ekre 1989:4-5) under Sverker d.ä. Senare nämns Knut Eriks-son som myntherre Myntningen blev sedan kontinuerlig under lång tid. Under Valdemar Birgersson (1250-1275) gjordes en reform där den götaländska mynträskningen infördes



Figur 19. Penning präglad 1340-1354 under Magnus Eriksson. Hildebrand 1879, nr 636.

även i Svealand, men efter ett tag återgick systemet till att återigen vara uppdelat. Samtidigt som detta skedde reglerades myntcirkulationen i östra Götaland och de gotländska mynt som hade varit i bruk där slutade vara gångbara och ersattes med fastlandssvenska mynt.

Magnus Birgersson "Ladulås" (1275-1290) präglade mynt i nio myntorter, fem i Götaland och fyra i Svealand. De mynt som då präglades var penningar (brakteater) med olika varianter av bokstaven M för Magnus samt E i Kalmar. Cirka 1290 myntades för första gången tvåsidiga penningar på det svenska fastlandet och i samband därmed blev den svealändska mynträknigen allernådande i det svenska riket. Den svenska 1200-talsmyntningen finns representerad med endast fem ex. i fynden från Gotland och alla är präglade efter götäländsk mynträkning.

Under Magnus Eriksson (1319-1364) utökades myntningen kraftigt. Han lät prägla penningar både som brakteater och tvåsidiga mynt. Vissa typer har en lödighet på närmare 500/1000 medan andra består av nästan ren koppar (Golabiewski Lannby 1995:96). Typerna är väldaterade och en av de tvåsidiga penningarna hade bl.a. tre kronor som motiv. Fram till slutet av Magnus Erikssons regering hade ett system varit i bruk där varje mynttyp bara var gångbar under ett begränsat antal år. När en ny mynttyp präglades drogs den tidigare allmänt använda myntgruppen in i beskattningssyfte. Det skulle exempelvis kunna ha varit så att folket fick lösa in sina gamla mynt till kursen tre gamla mynt mot två nya (Jonsson 1995:57). Detta system

slutade att vara det rådande under slutet av Magnus Eriksson regering då mynttyper infördes som kom att cirkulera under mycket lång tid.

Under Albrekt av Mecklenburg (1364-1389) började myntningen av örtugar och den äldsta typen har tre kronor som motiv. Svenska 1300-talsmynt återfinns i 172 ex.

Nästa nya valör som introducerades var fyrken som började präglas under riksförståndaren Sten Sture den äldre (1470-1497 och 1501-1503). En fyrk motsvarade en halv örtug (Elfver och Frösell 1995:117). Gustav Vasa (1523-1560) lät introducera många nya valörer. De första mynt han lät prägla var inspirerade av mycket dåliga mynt präglade av unionskungen Kristian II. Dessa var klipningar som bestod av nästan ren koppar och tekniskt sett hade valören 18 penningar. Deras verkliga värde var dock bara två penningar (Lagerqvist 1995:125). År 1522 introducerades öret som ett mynt för första gången, och från och med denna tid gick det två örtugar istället för tre på varje öre. En örtug var alltså ett halvöre och en fyrk ett kvartsöre. År 1536 började också marken att myntas och på varje mark gick det åtta öre. Två år tidigare, 1534, hade också dalern börjat präglas. Dalern var en internationell valör som inte var knuten till den svenska mynträknigen. Dalermynten var stora, de vägde nästan 30 gram och hade en mycket hög silverhalt (Lagerqvist 1995:137). Under Gustavs näst äldste son Johan III (1568-1592) inträffade två stora inflationsperioder. Den första av dessa inträffade i början av 1570-talet då Älvsborgs fästnings första lösen skulle betalas och den andra inträffade under slutet av kungens regeringsperiod. Vid båda dessa tillfällen ledde en extrem myntförsämring till hyperinflation (Lagerqvist 1995:154f). Svenska 1400-talsmynt finns i åtta ex. och det svenska 1500-talet finns i ännu färre mynt, bara fyra ex.

År 1604 ändrade den gamla dalern namn till *riksdaler*. Begreppet daler levde vidare,



Figur 20. 1/6 öre sm 1683 präglad under Karl XI. Brenner 1691.

men några sådana mynt präglades inte längre utan användes enbart som en räkneenhet för fyra mark. År 1624 inleddes kopparmyntningen i Sverige. Koppar var Sveriges största ekonomiska tillgång under denna tid, och eftersom Älvsborgs fästnings andra lösen skulle betalas i myntat silver blev det brist på denna metall och kopparmyntningen inleddes därför (Tingström 1995:181f). Denna utmyntning i låga valörer var enorm och mynten kom att bli de betalningsmedel som framför allt allmogen hanterade. 1644 myntades de första så kallade *plåtmynten* och de vägde 19,71 kg och hade valören 10 daler sm. Tanken var att de skulle fungera som både mynt och kopparråvara (Tingström 1995:186f). Två plåtmynt från 1600-talet har hittats som lösfynd på Gotland. Ett 2 daler sm 1674 har hittats i Hamra på södra Gotland och ett 1 daler sm 1690 har hittats på Gotska Sandön norr om Fårö (Tingström 1986:155). Svenska mynt från åren 1600-1645 finns i 17 ex. och från 1645-1699, då Gotland blivit svenskt, finns hela 257 mynt.

Tidsperiod	Antal svenska mynt
1200-tal	5
1300-tal	172
1400-tal	10
1500-tal	4
1600-1645	17
1645-1699	257
Totalt	465

Figur 21. Svenska mynt i fyndmaterialet.

Den danska myntningen

Myntningen inleddes tidigare i Danmark än i Sverige. De första danska mynten präglades i Hedeby från ca 825 (Malmer 1966:247). En kunglig dansk myntning började i Lund ca 995 (Malmer 1995:24). I Danmark var två mynträkningar parallellt i bruk under vikingatid och tidig medeltid. I östra Danmark gick det 240 penningar på en mark medan det i västra Danmark, gick 288 penningar på en mark. De mynttyper som präglades i Danmark under början av medeltiden var regionala och hade geografiskt begränsad gångbarhet. Med jämna mellanrum ägde också myntindragningar rum. Lund var den viktigaste myntorten och i slutet av 1000-talet inleddes en långvarig period med försämring av silverhalten i de danska mynten. Mynten som präglades mellan 1241 och 1377 brukar kallas borgarkrigsmynt. Dessa är av dålig kvalitet och blev med tiden sämre för att slutligen bestå av nästan bara koppar. Borgarkrigsmynten präglades i hundratals olika typer. Detta beror på att myntindragningar skedde med ett eller ett par års mellanrum. Detta var en inkomstkälla för myntherrarna eftersom de gamla mynten löstes in enligt kursen t.ex. tre gamla mynt mot två nya. Från danskt 1200-tal finns tre mynt, alla borgarkrigsmynt.

Medan myntningen i Danmark låg nere under en stor del av 1300-talet importerades främst tyska mynt. Myntningen återupptogs under Erik av Pommern (1396-1439). Hans myntning var mycket omfattande och han lät prägla många olika mynttyper på ett flertal myntorter. Först, runt år 1400, präglades hvider (fyrpenningar) i Næstved i små mängder (Galster 1972:47). Därefter, ca 1400/05 och



Figur 22. Sterling präglad i Lund för Erik av Pommern, 1400/05-1420. Hildebrand 1879, nr 666.



Figur 23. Kronbrakteat präglad i Næstved eller Lund, ca 1400/05-1420. Hildebrand 1879, nr 667.

1420, präglades penningar, halvpenningar (skærv) och sterlingar (trepennningar) i Næstved och Lund med varierande silverhalt. Kring 1422 körde kung Erik sin myntning i botten totalt då han lät prägla sterlingar i ren koppar vilkaförmodligen bara var gångbara under några år (Galster 1972:49f). Därefter präglades nya mynt med högre lödighet; sösling (sexpenningen) och en ny typ av penning. På 1430-talet introducerade grosen (niopenning) som en ny valör. Eriks efterföljare Kristofer av Bayern (1440-1448) hade en mer måttlig myntning med fyra valörer, sösling, skilling (tolvpenning), sterling och hvid. Dessa var fördelade på två myntorter, Malmö och Lund. Under Kristian I präglades enbart hvider i Malmö. I mitt fyndmaterialet finns två danska 1300-talsmynt (borgarkrigsmynt) och hela 38 danska 1400-talsmynt.

Under Hans (1481-1513) myntades guldmynt samt skillingar, söslingar och hvider i Malmö, Köpenhamn och Ålborg. Hans son Kristian II (1513-1523) präglade bland annat skillingar och hvider. Mest talrika i fynden är Kristians klippingar. Klippingarna är präglade med runda skillingstämplor på snabbt tillklippta fyrkantiga myntämnen. Dessa mynt präglades i enorma mängder och var av riktigt usel kvalitet. Nästa danske kung, Fredrik I (1523-1533) introducerade



Figur 25. Skilling dansk 1621 präglad under Kristian IV. Flensburg 1976:48.



Figur 24. Klipping präglad 1518-1522 under Kristian II, . Hildebrand 1879, nr 742.

nya valörer som mark, halvmark och fjortonpenning och lät prägla mynt på ett flertal myntorter. Under Kristian III (1535-1559) introducerades ännu fler nya valörer som till exempel tvåmarken, fyrskillingen och tvåskillingen. Det gick 16 skillingar på en mark.

Precis som i Sverige började internationellt gångbara mynt ämnade för handel att präglas på 1500-talet i Danmark. I Danmark hette dessa mynt *speciedaler*. Ordet daler kommer från tyskans *thaler* och är inspirerat av mynt kallade *joachimsthaler* som präglades av grevarna i Joachimsthal i nuvarande Tjeckien från år 1519 och framåt (Flensburg 1996:70f). De danska speciedalarna präglades första gången 1560 på privat initiativ (med kungligt tillstånd) eftersom kungen inte ansåg sig ha råd att låta prägla sådana praktfulla mynt. Efter att Älvsborgs första lösen betalats av svenskarna tyckte kungen dock att han hade råd och 1572 präglades de första speciedalermynten med kungens (Fredrik II 1559-1588) porträtt. Sammanlagt 42 danska 1500-talsmynt ingår i mitt material.

Tidsperiod	Antal danska mynt
1200-tal	3
1300-tal	2
1400-tal	41
1500-tal	46
1600-1645	142
1645-1699	16
Totalt	250

Figur 26. Danska mynt i fyndmaterialet.

Det är värt att poängtera att det till skillnad från i Sverige inte präglades några kopparmynt på 1600-talet i Danmark. Den lägsta valören som präglades under 1600-talet var skillingen som var ett silvermynt. Skillingar, tvåskillingar och fyrskinglingar är de mynt som mest talrikt uppträder i myntfynd. Valören krona infördes 1618 under Kristian IV (1588-1648). Hela 142 danska mynt från åren 1600-1645 återfinns i fyndmaterialet men bara 15 mynt från 1645-1699. Alla dessa mynt är av låga valörer.

Den tyska myntningen

Under 1100-talets slut och under 1200-talet präglades mynt i Nordtyskland, Friesland och Westfalen, som cirkulerade i Sverige. Dock återfinns dessa mynt nästan enbart i fynd på det svenska fastlandet. På 1300-talet var de utländska mynt som hade störst cirkulation i Sverige de hanseatiska mynten. Fram till ca 1365 präglades det i princip enbart penningar i Nordtyskland. Runt 1365 började valören witten att myntas och 1379 grundades det vendiska myntförbundet, *der wendische Münzverein*, för att sätta upp riktlinjer för hansestädernas myntning. De viktigaste hansestäderna; Hamburg, Lübeck och Wismar, grundade detta förbund och Stralsund, Rostock och Lüneburg anslöt sig 1381 (Jesse 1928:81-89). Från ordet witten



Figur 27. Vinkenaugé från Köslin i Pommern (nuvarande Polen), omkr. 1400. Dannenberg 1893, nr 186.



Figur 28. Vinkenaugé från Stargard i Pommern (nuvarande Polen), omkr. 1400. Dannenberg 1893, nr 243.



Figur 29. Witten från Stralsund, efter 1381. Dannenberg 1893, nr 261.

kommer det danska ordet hvid och myntens valörer är också samma, det vill säga fyra penningar. Samtidigt så är penning ett relativt begrepp. I Tyskland, framförallt i Pommern och i viss grad i Mecklenburg, myntades penningar, vinkenaugen, mellan ca 1350 och 1450. Dessa var oerhört dåliga mynt, underlödiga och dåligt präglade, och när de återfinns i fyndmaterial idag identifieras de oftast enbart genom sin storlek och vikt. En vierling var värd en fjärdedels witten, alltså också en penning. Witten kom att dominera importen av tyska mynt fram till början av 1400-talet då valörerna sechling och schilling blev de mest talrikt förekommande.

I Mecklenburg myntades brakteater med motiv av krönte tjurhuvuden, det nordtyska furstendömetets symbol. Från ca 1450-1500 har dessa återfunnits i stort antal på det svenska fastlandet. Intressant nog är dessa brakteater, inte särskilt vanliga i gotländska fynd. Överhuvudtaget är införseln av tyska 1400-talsmynt till Gotland liten. Under 1500-talet förekommer import av sechlingar (sexpenningar, jämför med de danska

Tidsperiod	Antal tyska mynt
1200-tal	1
1300-tal	42
1400-tal	103
1500-tal	33
1600-tal	12
Totalt	191

Figur 30. Tyska mynt i fyndmaterialet.

søslingarna) och i viss mån schillingar (skillingar, tolvpenningar).

Den baltiska myntningen

Baltikum's historia är mycket turbulent. Under vikingatiden styrdes området av flera stammar, och efterhand inleddes en tysk mission. År 1199 utnämndes domherren Albert i Bremen till biskop av Livland. Livland kom fram till och med 1600-talet att bli den allmänt gällande beteckningen på Baltikum. År 1202 eller 1203 grundades Svärdsriddarorden för att skydda de kristna bosättningarna i området. År 1211 fick gotländska köpmän i Riga rätt att prägla mynt efter gotländsk mynträkning (Jonsson 1997:12).

1225 tog biskopen i Riga över myntningen i Riga. I Reval lät den danske kungen Valdemar II (1202-1241) prägla brakteater med torn ca 1220. En typ av kronbrakteat präglades också i Reval från ca 1265 fram till ca 1332 (Haljak 2010:48).

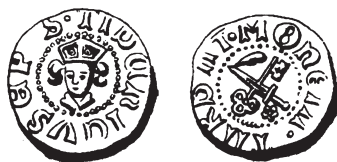
I Dorpat (nuvarande Tartu) hade ett biskopssäte inrättats 1219 och från ca 1265 präglades brakteater med ett korslagt svärd och nyckel, symboler från stadens vapen (Jonsson 1983:114). 1236 kunde inte Svärdsriddarorden längre själva försvara sitt område och såg sig tvungna att söka hjälp utifrån. De valde att uppgå i Tyska Orden, men behöll ett starkt självstyre. Den baltiska grenen av den Tyska Orden blev känd som Livländska Orden och fick en egen



Figur 31. Seestling från Reval (Tallinn), 1300-talets andra hälft, Haljak 1993, nr 135.



Figur 32. Kronbrakteat från Reval (Tallinn), 1200-tal. Haljak 1993, nr 119.



Figur 33. Schilling från Dorpat (Tartu), 1413-1441. Haljak 1993, nr 21.

ordensmästare. Den Livländska Orden lät också prägla mynt, bland annat i Wenden. Även biskoparna av Kurland lät prägla mynt.

Många gotländska mynt cirkulerade också i Baltikum vid denna tid och den gotländska mynträkningen var den som var i allmänt bruk. Detta beror dels på att många gotländska köpmän slagit sig ned där, men också på att Gotland vid denna tid var en knutpunkt för Östersjöhandeln. Under början av 1300-talet hade tyska brakteater börjat cirkulera i södra Baltikum och mynträkningen kom att få tysk förebild. Enligt denna mynträkning blev en *artig* (örtug) värd tre *lübische*. En *lübisch* var värd två *seestlinge*. En *seestling* motsvarade två gotländska penningar. På 1400- och 1500-talen försvagades Tyska Orden och 1525 omvandlades deras områden i Preussen till hertigdömet Preussen. Livländska Orden blev efter detta helt självständig, men fick samtidigt svårare att försvara sig. Under andra halvan av 1500-talet förlorade Orden fler och fler områden till Ryssland och staden Reval (Tallinn) med omgivande landskap valde att underkasta sig Sverige medan resterande Livland kom att tillhöra Polen.

Tidsperiod	Antal baltiska mynt
1200-tal	35
1300-tal	16
1400-tal	12
1500-tal	4
1600-tal	5
Totalt	72

Figur 34. Baltiska mynt i fyndmaterialet.

Staden Riga var självständig fram till 1581 då stadens innevärdare förklarade sig trogna den polske kungen (Jonsson 1983:114).

Av den baltiska myntningens 69 ex. kommer 33 från 1200-talet, 16 från 1300-talet, 12 från 1400-talet, fyra från 1500-talet och fem från 1600-talet.

Den norska myntningen

Myntningen i Norge började ca 995 och var kontinuerlig från ca 1050 till 1300-talets slut. Under mitten av 1300-talet fanns en myntunion mellan Norge och Sverige. Under de sista decennierna av Håkan Magnussons (kung av Norge 1343-1380) regering präglades en grupp brakteater som är talrika i svenska fynd. Dessa brakteater, som tidigare antagits vara präglade i Sverige, har låg lödighet och motvända kronor som motiv (Lagerqvist 1970:93). Anledningen till att de länge antogs vara präglade i Sverige är just att de är så talrika i svenska fynd, men om fyndens geografiska spridning iaktas går det att se att de troligen rör sig om norsk myntprägling. Från slutet av 1300-talet fram till Hans (1483-1513) regering bedrevs ingen myntning i Norge. När myntningen återupptogs under unionskungen Hans följdes den danska mynträknigen.

Tio norska mynt återfinns i fyndmaterialet, varav fem är 1300-talsmynt och fem 1400-talsmynt. Alla 1300-talsmynten är av



Figur 35. Penning präglad i Oslo under Håkan Magnusson. Hildebrand 1879, nr 645.

Tidsperiod	Antal norska mynt
1300-tal	5
1400-tal	5
Totalt	10

Figur 36. Norska mynt i fyndmaterialet.

den tidigare nämnda typen med motvända kronor.

Tyska Ordens myntning

Ursprungligen bildades Tyska Orden för att driva sjukhus för sårade korsfarare i det Heliga Landet. År 1198 fick Orden sitt namn och stadgarna var inspirerade från Tempelriddarorden. Tyska Orden kom att få mycket stor betydelse i Europa och 1231 erövrades Preussen och 1237 anslöts den livländska Svärdsriddarorden till Orden. Tyska Orden lät prägla mynt som kom att cirkulera runt Östersjön. De präglade först större brakteater på 1230/40-talet för att sedan prägla mindre brakteater från och med slutet av 1200-talet. Båda gruppernas mynt var *pfennige*, penningar. De präglingsorter som var i bruk var Danzig (nuvarande Gdansk), Elbing, Königsberg (nuvarande Kaliningrad), Marienburg och Thorn. Fram till ca 1365-talet lät Orden bara prägla *pfennige*, senare präglades valörerna *halbscoter* (16 *pfennige*), *vierchen* (fyra *pfennige*) och *schilling* (12 *pfennige*) (Lundmark 2007:1ff).

Tidsperiod	Antal mynt från Tyska Orden
1300-tal	5
1400-tal	9
Totalt	14

Figur 37. Mynt från Tyska Orden.

Övriga mynt

I fyndmaterialet finns 11 mynt som inte kan föras till någon av de tidigare nämnda kategorierna. Det gäller två franska 1200-talsmynt, ytterligare ett franskt mynt som antingen är från 1100- eller 1200-talet, ett engelskt guldmynt från 1400-talet, ett franskt 1400- eller 1500-talsmynt, ett burgundiskt 1400-talsmynt, fyra polska 1400-talsmynt och ett polskt mynt från 1609. Ett förhållandevis oproportionerligt stort antal av dessa mynt, sex av 11, har hittats i Visby.

Katalog

Nedan presenteras i tabellform samtliga mynt som ingår i undersökningen. I denna tabell har, för översiktlighets skull, mynten delats in i följande kategorier:

W-brakteater, vilka har förkortats *W-br*, övriga gotlandsmynt, förkortat **Ö. g. mynt** samt övriga (dvs. icke gotländska) mynt, förkortat **Ö. Mynt**. *Tot.* står i tabellen för totalt antal mynt.

Fyndort	Socken	W-br.	Ö. g. mynt	Ö. mynt	Tot.
Fjäle gård	Ala	4	11	13	28
Alva kyrka	Alva	205	5	-	210
Butjärve	Alva	-	1	-	1
Anga kyrka	Anga	96	14	3	113
Gunnfjauns kapell	Ardre	180	15	6	201
Barlingbo kyrka	Barlingbo	123	13	6	142
Björke kyrka	Björke	103	3	4	110
Norrgårde	Björke	-	-	1	1
Mojner	Boge	1	3	3	7
Bro kyrka	Bro	1003	64	25	1092
Bunge kyrka	Bunge	2852	171	101	3124
Bunge prästgårdsruin	Bunge	20	21	8	49
Hultungs	Bunge	-	1	1	2
Burs kyrka	Burs	2909	123	71	3103
Ljugäannes	Burs	-	-	1	1
Änges	Burs	-	-	1	1
Änge	Buttle	-	1	-	1
Bäls kyrka	Bäl	4	-	-	4
Hallföse	Dalhem	-	-	1	1
Gudings	Eke	-	-	1	1
Petsarve	Eke	-	4	-	4
Lillegårds	Eksta	-	1	-	1
Stjärnarve	Eksta	-	1	-	1
Endre kyrka	Endre	100	7	2	109
Kvie	Endre	-	1	2	3
Eskelhems kyrka	Eskelhem	471	25	6	502
Etelhems kyrka	Etelhem	95	9	5	109
Fardhems kyrka	Fardhem	1590	38	20	1648
Fidenäs	Fide	-	-	1	1
Fole kyrka	Fole	15	2	-	17
Stora Sojdeby	Fole	-	-	1	1
Stora Tollby	Fole	-	-	1	1
Nygårds	Follingbo	-	1	-	1

Fyndort	Socken	W-br.	Ö. g. mynt	Ö. mynt	Tot.
Fröjelhamnen	Fröjel	-	5	6	11
Frøjels kyrka	Fröjel	262	13	3	278
Frøjels prästgårdsruin	Fröjel	-	2	-	2
Langhammars	Fårö	4	9	4	17
Lauter	Fårö	9	3	2	14
Gotska Sandön, okänd fyndplats	Fårö	-	-	4	4
Gotska Sandön, Säludden	Fårö	-	-	1	1
Gammalgarns kyrka	Gammalgarn	464	49	18	531
Gartarve	Gammalgarn	-	1	-	1
Gerums kyrka	Gerum	210	2	1	213
Bölske	Grötlingbo	-	1	-	1
Grötlingbo kyrka	Grötlingbo	984	56	17	1057
Kattlunds	Grötlingbo	-	3	-	3
Norrkie	Grötlingbo	-	-	1	1
Uddvide	Grötlingbo	-	10	5	15
Guldrupe kyrka	Guldrupe	3	-	-	3
Gannarve	Hall	-	1	-	1
Halls kyrka	Hall	116	11	5	132
Nygranne	Halla	-	2	-	2
Hamra kyrka	Hamra	1286	57	21	1364
Hamra socken, okänd fyndplats	Hamra	-	-	1	1
Hangvars kyrka	Hangvar	436	20	36	492
Ire	Hangvar	4	12	3	19
Lilla Hajslunds	Havdhem	-	1	-	1
Simunde	Hejde	-	1	-	1
Hallarna	Hejdeby	-	-	1	1
Hejdeby kyrka	Hejdeby	96	-	-	96
Hellvi prästgård	Hellvi	21	18	12	51
Norrgårde	Hellvi	-	-	1	1
Sankt Olofsholms kyrkoruin	Hellvi	662	138	33	833
Hemse kyrka	Hemse	520	15	4	539
Kodings	Hemse	-	1	1	2
Hogräns kyrka	Hogrån	515	44	31	590
Bara kyrkoruin	Hörsne	-	1	-	1
Sicklings	Klinte	-	4	6	10
Klinte kyrka	Klinte	173	5	5	183
Kärrmans	Kräklingbo	-	-	2	2

Fyndort	Socken	W-br.	Ö. g. mynt	Ö. mynt	Tot.
Kräklingbo kyrka	Kräklingbo	344	10	3	357
Källunge kyrka	Källunge	507	40	17	564
Lau kyrka	Lau	200	3	-	203
Levide kyrka	Levide	27	1	1	29
Mallgårds	Levide	-	1	7	8
Levide, Bocksarve	Levide	-	-	1	1
Linde kyrka	Linde	71	4	4	79
Smiss	Linde	-	1	-	1
Lojsta kyrka	Lojsta	1	1	1	3
Lojsta slott	Lojsta	-	-	1	1
Lokrume kyrka	Lokrume	133	2	3	138
Lummelunda kyrka	Lumme- lunda	51	2	-	53
Lye kyrka	Lye	95	3	1	99
Angelbos	Lärbro	-	1	1	2
Lärbro kyrka	Lärbro	2	2	-	4
Nors	Lärbro	-	1	-	1
Martebo kyrka	Martebo	200	6	5	211
Martebo prästgård	Martebo	-	1	-	1
Ammor	Mästerby	-	3	1	4
Mästerby kyrkogård	Mästerby	-	1	-	1
Pilgårds	När	-	2	-	2
Drakarve	Näs	-	1	1	2
Näs kyrka	Näs	-	1	-	1
Långume	Othem	-	-	1	1
Othems kyrka	Othem	4	-	-	4
Spillings	Othem	1	16	12	29
Ytings	Othem	-	-	2	2
Timans	Roma	-	-	1	1
Rute kyrka	Rute	113	5	1	119
Sanda kyrka	Sanda	28	2	1	31
Vivesholm	Sanda	1	2	3	6
Silte kyrka	Silte	1465	44	10	1519
Sjonhems kyrka	Sjonhem	48	1	3	52
Sproge kyrka	Sproge	304	3	3	310
Stenkyrka kyrka	Stenkyrka	494	71	71	636
Rivet Västergårde	Sundre	-	3	1	4
Skoge, Barshage	Sundre	-	2	-	2

Fyndort	Socken	W-br.	Ö. g. mynt	Ö. mynt	Tot.
Sundre prästgårdsruin	Sundre	-	1	3	4
Tingshuset	Tingstäde	-	1	1	2
Tingstäde kyrka	Tingstäde	16	-	-	16
Västris	Tingstäde	-	1	-	1
Tofta kyrka	Tofta	603	107	17	727
Valls kyrka	Vall	499	55	12	566
Bjärs	Vallstena	-	1	-	1
Vallstena kyrka	Vallstena	92	8	2	102
Bjerges	Vamlingbo	-	-	4	4
Bonsarve	Vamlingbo	-	1	3	4
Bottarve	Vamlingbo	-	3	-	3
Gervalds	Vamlingbo	-	-	1	1
Vamlingbo kyrka	Vamlingbo	289	7	-	296
Viklau kyrka	Viklau	268	26	7	301
Annexet 3/Rådhuset 6	Visby	-	4	-	4
Apoteket 4-5	Visby	-	13	4	17
Appellen 1 (utanför muren)	Visby	-	3	1	4
Berget 22	Visby	14	1	9	24
Burmeister 2, kv.	Visby	-	-	1	1
Burmeister 4-5, kv.	Visby	2	-	-	2
Bägaren 7-8, kv.	Visby	-	1	-	1
Gråbrodern 4, kv.	Visby	-	-	1	1
Gråbrodern 8, kv.	Visby	-	7	-	7
Helge And's ruin	Visby	10	6	-	16
Hypoteket 1, kv.	Visby	-	-	1	1
Jöran Wallingatan 7 Solberga- skolan rabatt	Visby	-	1	-	1
Kastalen 7, kv. Sankt Nikolai	Visby	-	-	1	1
Kruset 14, kv.	Visby	-	-	1	1
Kruttornet kv.	Visby	-	2	1	3
Krämaren, kv.	Visby	-	1	-	1
Majorsgatan (utanför muren)	Visby	-	-	1	1
Munken 3, kv.	Visby	6	2	2	10
Norra Kyrkogatan	Visby	1	-	-	1
Norrull 2, kv.	Visby	1	-	-	1
Novisen 5, kv.	Visby	-	-	1	1
Priorn, kv.	Visby	3	6	2	11
Rådhuset, kv.	Visby	2	13	2	17

Fyndort	Socken	W-br.	Ö. g. mynt	Ö. mynt	Tot.
Sankt Clemens 3-4, kv.	Visby	3	-	1	4
Sankt Clemens kyrkoruin	Visby	-	-	1	1
Sankt Görans kyrkoruin (utanför muren)	Visby	826	50	37	913
Sankt Hans 6, kv.	Visby	-	1	-	1
Sankt Hans/Sankt Per, kv.	Visby	621	164	55	840
Sankt Michael 9, kv.	Visby	-	-	1	1
Sankt Michaels grand	Visby	-	-	1	1
Sankta Gertrud 11, kv.	Visby	11	2	4	17
Sankta Gertrud 6, kv.	Visby	3	5	1	9
Sankta Karins konvent	Visby	2	1	-	3
Sankta Katarina 3, kv.	Visby	1	1	-	2
Sankta Katarina kyrka	Visby	14	13	3	30
Silverhättan	Visby	-	3	5	8
Skolan 1, kv.	Visby	-	-	1	1
Specksrum 1	Visby	1	-	-	1
Städet 1	Visby	-	2	-	2
Sundregatan 11	Visby	-	1	-	1
Systemet 4, kv.	Visby	1	11	9	21
Södertull 5, kv.	Visby	-	-	1	1
Vikingatan 8	Visby	-	-	1	1
Väpnaren kv., Sankt Pers gränd 6	Visby	-	-	1	1
Värnhem	Visby	-	1	-	1
Östertull, kv.	Visby	51	3	1	55
Bläsungs	Väske	-	-	1	1
Nors	Väske	-	1	-	1
Stora Bläsungs	Väske	-	-	1	1
Väske kyrka	Väske	221	43	44	308
Västergarn	Västergarn	13	23	29	65
Nygårds	Västerhejde	3	-	1	4
Spinnaregatan	Västerhejde	-	-	1	1
Gullarve	Väte	-	1	-	1
Väte kyrka	Väte	11	-	-	11
Öja kyrka	Öja	412	57	28	497
Totalt		27815	2130	1013	30958

Figur 38. Tabell där hela det fyndmaterial uppsatsen baseras på presenteras. W-br står för W-brakteater, Ö.g. mynt för övriga gotlandsmynt, Ö. mynt för övriga mynt och tot. för totalt (antal).

Analys

Kronologisk analys av de icke-gotländska mynten

Jag har valt att presentera materialet kronologiskt med hjälp av cirkeldiagram, ett för varje århundrade från 1200-tal till 1600-tal, då jag anser att dessa på bästa sätt åskådliggör materialet. Från andra halvan av 1100-talet bara finns bara gotländska penningarna. Jag vill här dock påminna om att några tidiga penningar troligtvis inte präglades på Gotland utan på andra sidan Östersjön och alltså egentligen är baltiska. För 1600-talet kommer två extra cirkeldiagram att presenteras. Detta för att illustrera den inbördes sammansättningen mellan danska och svenska mynt både för åren 1600-1645 och för åren 1645-1699.

För att åskådliggöra förhållandet mellan de lokala gotländska mynten och de övriga mynten i fyndmaterialet har jag konstruerat tabellen nedan. W-brakteaterna går ju, vilket tidigare nämnts, inte att med säkerhet datera. Eftersom det ser ut på detta vis har jag varit tvungen att göra en uppskattning angående deras antal, vilket kan läsas i tabellens högra kolumn. Tas de inte alls med i beräkningarna blir proportionerna helt fel. De gotländska mynten i den grupp som präglades mellan 1380 och 1420 kan inom gruppen inte tidsbestämmas. För att ändå kunna ha mynten med i sammanställningen nedan har jag låtit häften av de 82 mynten höra till 1300-talet och hälften till 1400-talet.

För de fastlandssvenska och utländska

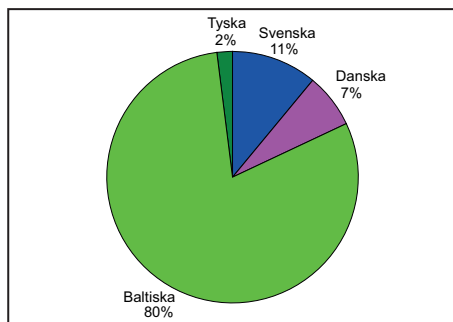
mynt som cirkulerade på Gotland under 1200-talet ser fördelningen ut som följer; fem svenska mynt motsvarande 11% av materialet, tre danska mynt (vilka alla hittats i Visby) motsvarande 7%, 35 baltiska mynt motsvarande 80% och ett tyskt mynt (hittat på Gotska Sandön) vilket motsvarar 2% av materialet. Som jämförelse finns 636 gotländska mynt präglade på 1200-talet och det motsvarar 94% av samtliga mynt.

De baltiska mynten består till största delen av kronbrakteater präglade i Reval. Dessa präglades enligt den gotländska mynträkning och var därför enkla att hantera för gotlänningarna. Som tidigare nämnts präglades dessa mellan ca 1265 och 1332. De har av mig förts till 1200-talsmyntningen eftersom de präglades under fler år på 1200-talet, men mynten kan alltså också mycket väl vara präglade på 1300-talet. Att dessa förekommer i så stora mängder tyder på att handeln med Baltikum var intensiv under denna tid, Gotland hade en mycket central roll i Östersjöhandeln, och många gotländska köpmän var också aktiva i Baltikum. Det är också intressant att de svenska mynten uppträder i så pass liten utsträckning, Gotland var ju ett svenskt tributland under 1200-talet. Att alla de svenska mynten härrör från myntningen i Götaland är kanske mindre förvånande om Gotlands geografiska läge beaktas.

Jag anser att den ekonomiska storhetstid Gotland befann sig i under århundradet är synlig i myntfyndens sammansättning, trots

Tidsperiod	Gotländska mynt	Övriga mynt	Totalt	Procentuell fördelning	Inkl. ung. antal W-brakteater
1100-tal	48	0	48	100 % - 0 %	Inga W-brakteater
1200-tal	636	44	680	94 % - 6 %	914 / 44 = 95 % - 5 %
1300-tal	71	242	347	29 % - 71 %	2853 / 242 = 92 % - 8 %
1400-tal	711	180	891	80 % - 20 %	25466 / 180 = 99 % - 1 %
1500-tal	664	87	751	88 % - 12 %	Inga W-brakteater
1600-tal	0	449	449	0 % - 100 %	Inga W-brakteater

Figur 39. Tabell över fördelningen mellan lokala gotländska och icke gotländska mynt.

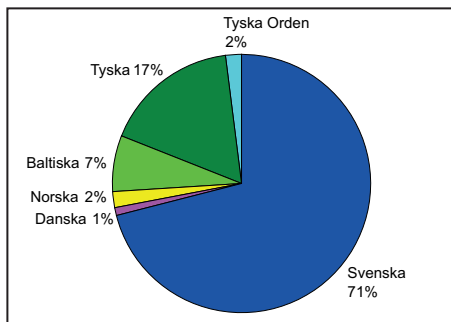


Figur 40. Fördelningen av icke-gotländska mynt från 1200-talet i fyndmaterialet.

att antalet importerade mynt från 1200-talet möjligen är lite för lågt för att det ska gå att dra några säkra slutsatser. De samtida gotländska penningarna var av god silverhalt vilket århundradets importmynt, med undantag av de tre danska mynten, även var. Det faktum att bra mynt från alla Östersjöns stränder hamnade på Gotland visar att ön hade en etablerad position handelsmässigt och antyder också att de gotländska köpmännens ekonomi var god.

För 1300-talet ser de icke-gotländska myntens sammansättning ut som följer; de svenska mynten med 172 exemplar utgör 71% av materialet, två danska 1300-talsmynt (hittade i Visby) utgör 1%, fem norska mynt 2%, 16 baltiska mynt 7%, 42 tyska mynt 17% och slutligen fem mynt från Tyska Orden utgörande 2%. Som jämförelse finns fler än 71 gotländska gotar som tillsammans med ett uppskattat antal W-brakteater utgör 92% av samtliga mynt.

De icke-gotländska 1300-talsmynten i det fyndmaterial jag har arbetat med består till uppseendeväckande stor del av svenska mynt. Till största delen är dessa svenska 1300-talsmynt av en enda typ. Typen är den som präglades 1340-1354 under Magnus Eriksson (1319-1363) (LL XXVII). Mynten är tvåsidiga penningar och har på åtsidan folkungalejonet och på frånsidan tre kronor med varierande bokstäver och tecken mellan.



Figur 41. Fördelningen av icke-gotländska 1300-talsmynt i fyndmaterialet.

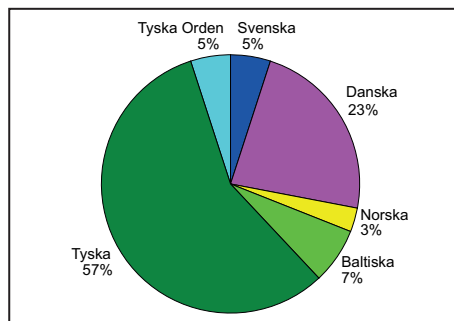
Mynten har medelgod lödighet, de ligger på 680/1000. Gotland upphörde att vara svenskt 1361 och det är talande att mynten härrör från åren innan detta. Det är dock svårt att säga hur länge mynten var i cirkulation, sannolikt cirkulerade de också under ett antal år efter att Gotland blivit danskt eftersom de förekommer i fynden i Korsbetningens gravar från 1361 (Thordeman 1932:32-33). Att det bara ingår två danska 1300-talsmynt i fyndmaterialet talar mot att de svenska mynten på ön skulle ha utkonkurrerats av danska efter att styret skiftade, vilket dessutom hade varit omöjligt eftersom den danska myntningen låg nere under den större delen av den andra hälften av 1300-talet.

De fem norska mynten är alla av den tidigare nämnda typen med motvända kronor mellan en bokstav eller symbol. Det var en grupp med låg lödighet och utmyntningen av den var stor vilket gör att det inte är konstigt att fem exemplar hamnat i gotländsk jord. Om något är det möjligen märkligt att de inte uppträder i större antal vid en jämförelse med gruppens frekvens i fastlandssvenska fynd. Möjligen var det så att de gotländska köpmännen hade råd att vara kräsna och undvika att handla allt för mycket med de låghaltiga mynten. De baltiska mynten förekommer fortfarande i fyndmaterialet i signifikant antal. Det är dock en markant skillnad mellan 35 mynt och 16 mynt vilket

tillsammans med det faktum att tyska mynt nu uppträder med hela 42 exemplar gör det tydligt att Östersjöhandelns centrum hade flyttats, eller var på väg att flyttas, och att den viktigaste handeln nu var den med de tyska köpmännen. Viktigt är här också att betänka att jag, vilket tidigare nämnts, kategoriskt fört alla odaterbara vinkenaugen till 1400-talet, trots att vissa kan vara präglade under andra halvan av 1300-talet. Troligen är det alltså så att relationen baltiska – tyska mynt under 1300-talet har en ännu större övervikt åt det tyska hållet än vad dessa siffror visar. De fem mynten präglade under Tyska Orden är också ett tecken på att vilka som var östersjöhandelns tyngsta aktörer hade skiftat.

Sammansättningen av 1400-talsmynten är följande; 10 svenska mynt utgör 6% av materialet, 41 danska mynt utgör 23%, fem norska mynt utgörande 3%, 12 baltiska utgör 7%, 103 tyska utgör 56% och nio mynt från Tyska Orden vilka utgör 5%. Som jämförelse finns uppskattningsvis 25.286 gotländska mynt (varav 711 inte är W-brakteater) vilket gör att det tillsammans utgör 99% av samtliga mynt.

Att de danska mynten är så många fler än de samtida svenska bör bero på att Gotland kommit att tillhöra Danmark 1361. Den danska myntningen hade vid sekelskiftet 1400 kommit igång igen efter ett längre up-



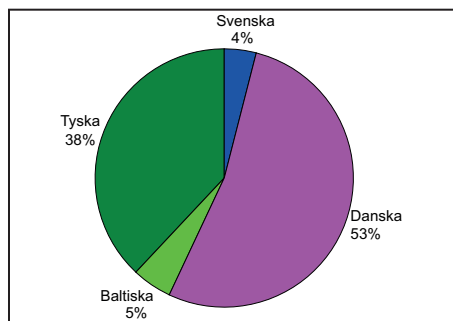
Figur 42. Fördelningen av icke-gotländska 1400-talsmynt i fyndmaterialet.

pehåll. Det är snarare märkligt att de danska mynten inte är fler. De danska 1400-talsmynten var dåliga, de hade låg silverhalt, och de präglades i enorma antal. De förekommer i stora mängder i fastlandssvenska fynd. Kanske är anledningen till att de danska mynten inte förekommer i större antal i gotländska fynd att den inhemska myntningen, som framförallt under första halvan av 1400-talet var så oerhört dålig, helt enkelt uppfyllde alla behov som kunde finnas av låghaltiga mynt i låga valörer. Som tidigare nämnts utgörs de 27815 W-brakteaterna i det material jag har arbetat med till ca 80% av de dåliga exemplar som präglades under första halvan av 1400-talet. Med detta faktum i beaktning är det kanske inte konstigt att gotlänningarna inte kände något stort behov av att börja använda exempelvis Erik av Pommerns dåliga danska mynt.

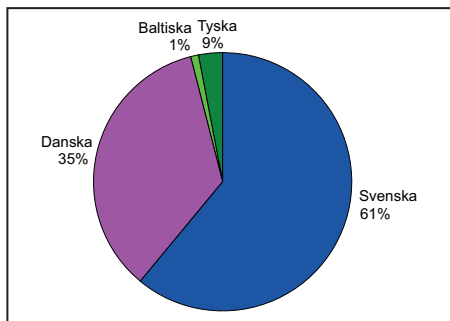
Det är intressant att här göra en jämförelse med sammansättningen i de fynd av gotländska mynt som påträffas i det övriga medeltida Sverige. Peter Nelson kartlade i en B-uppsats dessa mynt och intressant nog var W-brakteaterna, som helt dominerar de gotländska fynden, ytterst fåtaliga i de svenska fynden (Nelson 2012). Av totalt 850 gotländska mynt var endast 56 W-brakteater. Detta motsvarar ca 7%, W-brakteaterna i gotländska fynd motsvarar hela 93% av det totala antalet gotländska mynt. Att det ser ut på detta sätt är mycket intressant. Alla utom 10 av de W-brakteater som hittats i det som utgjorde det medeltida Sverige, Gotland undantaget, har hittats på Öland. Att de inte kom längre än så tyder möjligen på att de verkligen inte högaktades av de människor som hanterade dem. I och med att andelen av andra låghaltiga penningar ändå är stor i de svenska fynden kanske det inte fanns något behov av att ta in W-brakteaterna. Å andra sidan är det med denna logik svårt att förklara varför de tyska 1400-talsmynten återfinns med hela 103 exemplar i det fyndmaterial jag arbetat med. Dessa 103 exemplar utgörs

nämligen till största delen av vinkenaugen, de tyska låghaltiga penningarna som är så dåligt präglade att de oftast måste identifieras med hjälp av deras vikt och storlek. Det är intressant att de trots sin undermåliga silverhalt ändå uppträder i så många exemplar, när de danska penningarna inte gör det. Att de baltiska mynten inte längre uppträder i stora mängder tyder på att handeln med tyskarna blivit än viktigare på ytterligare bekostnad av den baltiska. De nio mynten från Tyska Orden är också ett tecken på denna ekonomiska förskjutning.

Från 1500-talet finns följande icke-gotländska mynt i det fyndmaterial jag arbetat med; fyra svenska mynt vilka utgör 5%, 46 danska mynt motsvarande 52%, fyra baltiska mynt motsvarande 5% och slutligen 33 tyska mynt vilka motsvarar 38% av fyndmaterialet. Trots att en mycket liten prägling av mynt för gotländsk räkning skedde 1565 avslutades ju den gotländska myntningen i princip 1554, vilket ger detta århundrade ytterligare en intressant aspekt. Med detta faktum med i beräkningen förefaller det kanske märkligt att de icke-gotländska mynten från 1500-talet är så pass fåtaliga i materialet jag arbetat med. Endast 87 1500-talsmynt återfinns i materialet, som jämförelse finns 180 1400-talsmynt och hela 276 1300-talsmynt i materialet. Trots att detta kan förefalla underligt finns det en, åtminstone delvis förklaring. Den



Figur 43. Fördelningen av icke-gotländska 1500-talsmynt i materialet.



Figur 44. Fördelningen av 1600-talsmynt i materialet.

danska kyrkan reformerades efter 1536. Även om vissa människor fortsatte med detta bruk långt efter reformationen minskade det ändå markant vilket har givit tydliga avtryck i fyndmaterialet från kyrkorna. Trots att denna undersökning inte enbart behandlar fynden av mynt från kyrkor utgör de en mycket stor del av det material jag har haft till hands.

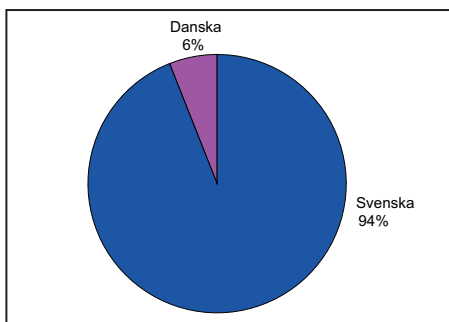
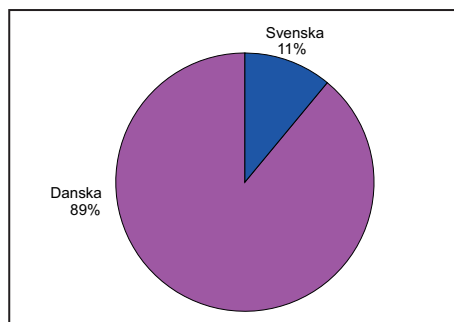
Det förekommer inga norska 1500-talsmynt i det material jag har arbetat med vilket kan bero på att jag har valt att föra kung Hans mynt till 1400-talet snarare än 1500-talet eftersom hans regeringstid (kung av Norge 1483-1513) till största delen utspelade sig under 1400-talet. Detta betyder att några av de norska mynten jag fört till 1400-talet möjligen präglades under 1500-talet. Att den svenska myntningen endast representeras av fyra mynt beror dels på att Gotland ju inte var svenskt, men också på att den svenska utmyntningen inte var lika storskalig som den samtida danska. De svenska mynten höll som regel också en högre silverhalt än de danska mynten. De danska mynten i fyndmaterialet, hela 46 exemplar, utgörs till största delen av de dåliga klippingarna präglade under Kristian II (1513-1523). Att klippingarna förekommer i så stora mängder på ön skulle kunna vara ett tecken på att Søren Norby, den danske länsherren som lydde under Kristian II och som också lät prägla mynt i eget namn i Visby, använde sig av klippingarna i sin verksamhet. Detta skulle

han kunna ha gjort för att stötta Kristian II:s maktanspråk i Danmark. Att hela 33 tyska mynt från 1500-talet ingår i Gotlands lösfynd och hopade fynd visar att östersjöhandeln fortfarande var i full gång. I jämförelse visar de fyra baltiska mynten att handeln med Baltikum fortfarande var konstant men att den förmodligen inte var lika storskalig som handeln med de tyska köpmännen.

De icke-gotländska mynten från 1600-talet som finns i det fyndmaterial jag har arbetat med består av 274 svenska mynt vilka utgör 61% av materialet, 158 danska mynt vilka utgör 35 %, fem baltiska mynt vilka utgör 1% och 12 tyska mynt vilka utgör 3%.

Att Gotland återgick till att vara svenskt år 1645 syns tydligt i fyndmaterialet. De svenska myntens sammansättning är som följer; Av de 274 svenska mynten är 17 präglade mellan 1600 och 1645 och 257 är präglade mellan 1645 och 1699. Procentuellt motsvarar det en fördelning, där de äldre mynten utgör 6% av materialet och de yngre 94%. De danska myntens sammansättning ser helt annorlunda ut, där är 142 av de 158 mynten, 90%, präglade mellan 1600 och 1645 och endast 16 av mynten, 10%, präglade mellan 1645 och 1699. Det är en extremt stor skillnad. Återigen vill jag dock påpeka att jag, när det gäller denna kategori, i de fall då myntens exakta årtal varit oklart har valt att föra dem till den kategori där chansen är

störst att de hör hemma. När det i en fyndförteckning har stått ”danskt 1600-talsmynt” har jag alltså valt att föra det till 1600-1645 eftersom antalet danska mynt från dessa år är så mycket större än antalet danska mynt från 1645-1699. Detta medför ju dock att resultatet möjligen blir än mer markant. Eventuellt hör några av de svenska mynten i kategorin 1645-1699 också egentligen hemma i kategorin 1600-1645. Med andra ord är det möjligt att skillnaderna i fördelningarna mellan de olika kategorierna inte är fullt så dramatiska som de framstår här. Skillnaden bör dock inte vara alltför stor, det är trots allt bara ett fåtal 1600-talsmynt som inte har precisa dateringar i fyndlistorna. Gotland var ju under 1600-talet både danskt och svenskt och det fanns inte längre någon lokal gotländsk myntning. 1600-talsmyntens sammansättning gör det tydligt att utländska mynt inte längre cirkulerade i lika stor grad på Gotland. De danska och de svenska mynten var ju de officiellt gångbara och förutom dessa återfinns bara fem baltiska mynt och 12 tyska mynt. Även ett polskt mynt 1609, vilket som tidigare nämnts kategoriserats som övrigt, återfinns i fyndmaterialet. Om dessa siffror jämförs med föregående århundradens statistik är det tydligt att staten under detta århundrade lyckats reglera myntcirkulationen i en utsträckning som tidigare inte förekommit. Inget av de tyska mynten



Figur 45 och figur 46. Fördelningen mellan danska och svenska mynt från åren 1600-1645 respektive 1645-1699.

är av valören *taler*, vilket är märkligt vid en jämförelse med de fastlandssvenska fynden där valören är vanlig (Jonsson 2007:213). Två guldmunt från 1600-talet, ett tyskt och ett nederländskt, har också hittats i lösfynd på Gotland. Dessa kommer att behandlas i avsnittet om guldmunt på Gotland.

Genomgången ger en bra förutsättning för att diskutera i vilken utsträckning myntcirkulationen kontrollerades. De diagram som presenterats i detta avsnitt visar att mynt från olika håll har cirkulerat på Gotland. Under den största delen av medeltiden; 1100-talet, 1200-talet och 1300-talet, återfinns dock i det närmaste bara gotländska mynt i fyndmaterialet vilket indikerar att myntcirkulationen var mycket starkt kontrollerad. Visserligen uppträder ett begränsat antal utländska mynt, men de ger ingen anledning att tvivla på kontrollen av myntcirkulationen. Även under 1400-talet utgörs materialet till allra största delen av gotländska mynt. Efter att den inhemska gotländska myntningen avslutades på 1500-talet cirkulerade under ett antal år mynt från ett flertal länder vilket antyder att myntcirkulationen inte var framgångsrikt kontrollerad. I materialet från 1600-talet är det tydligt att myntcirkulationen var mycket starkt kontrollerad.

Stad och land, sakrala och profana miljöer
Vilka skillnader och likheter i myntcirkulation i Visby resp. på landsbygden samt i kyrkliga resp. övriga miljöer går det att belägga? Fyndmaterialets kategorier har förenklats och i diagrammen illustreras endast förhållandet mellan W-brakteater, övriga gotlandsmynt och icke gotländska mynt. Detta urval har gjorts eftersom materialet i annat fall blir oöverskådligt. Tyvärr medför urvalet dock också att viss intressant information blir osynlig. För att motverka detta kommer jag att komplettera diagrammen med information i den löpande texten. Jag har i dessa diagram också valt att undanta alla mynt från 1600-talet. Detta

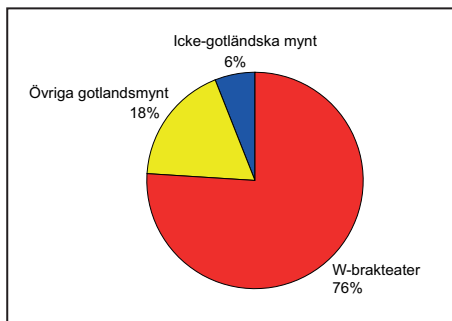


Figur 47. Fördelningen mellan W-brakteater, övriga gotlandsmynt och icke gotländska mynt i landsortskyrkorna.

urval har gjorts eftersom myntningen för Gotland avslutades 1554/1565. Om 1600-talsmynten är med i denna sammanställning blir resultatet angående proportionerliga förhållanden missvisande eftersom det inte präglades några gotländska mynt under detta århundrade.

I kategorin landsortskyrkor finns hela 28.822 mynt registrerade, se figur 43. Av det totala material jag har arbetat med utgör dessa mynt hela 93%. Kategorin landsortskyrkor utgörs av alla kyrkor som låg utanför Visbys medeltida stadsmur. Fördelningen ser ut som följer; 26.801 W-brakteater utgör 93% av kategorins myntmaterial, 1639 övriga gotlandsmynt utgör 6% och slutligen utgör 382 icke-gotländska mynt 1% av fyndmaterialet.

Att fördelningen ser ut på detta sätt kan förklaras med att stora mängder W-brakteater offerades i kyrkorna eftersom det troligen var själva offerhandlingen som var det centrala snarare än det monetära värdet på det som offerades. En annan anledning till att så oerhört många W-brakteater har hittats i kyrkorna är att de var svårare att hitta än andra mynt om de tappades på golvet. Troligen är det också så att bönderna i allmänhet mestadels hanterade mynt av den lägsta valören, men förhållandet mellan W-brakteaterna och de övriga gotländska mynten var förmodligen något jämnare i den faktiska myntcirkulationen. Det är också vik-



Figur 48. Fördelningen mellan W-brakteater, övriga gotlandsmynt och övriga mynt i det medeltida Visbys kyrkor.

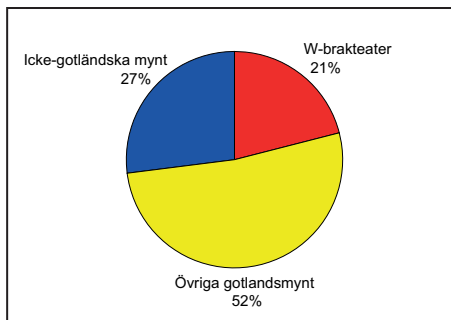
tigt att komma ihåg att antalet W-brakteater som hittas vid arkeologiska utgrävningar på Gotland varierar med utgrävningarnas kvalitet. Vid en noggrann sällning av alla schaktmassor kommer de små mynten ofta fram. De gotländska kyrkorna har i många fall grävts ut med ytterst noggranna metoder. Det enorma antalet W-brakteater kan inte förklaras med en enda av de anledningar jag nu har presenterat, men tillsammans kan de ge en mer nyanserad bild.

Fördelningen av mynten som hittats i kyrkorna innanför Visbys medeltida stadsmur ser lite annorlunda ut, se figur 44. Denna kategori utgörs av 1.098 mynt vilka är fördelade på följande vis; 831 W-brakteater utgör 76% av materialet, 204 övriga gotländska mynt utgör 18% och 63 icke-gotländska mynt utgör 6%.

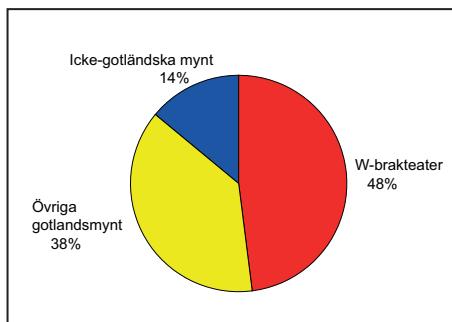
Detta skulle kunna förklaras med att borgarna i Visby i allmänhet hanterade förhållandevis fler mynt av högre valörer och fler icke-gotländska mynt än vad de gotländska bönderna gjorde. Mycket handel bedrevs i Visby och det är naturligt att vissa av de mynt som hanterades i samband med detta inte var de lokala mynten. Andelen övriga gotländska mynt är också högre i denna kategori än vad den är i fynden från landsbygdskyrkorna. Detta skulle möjligen kunna förklaras med att staden Visby var en mer burgen miljö än vad Gotlands landsbygdsmiljö var.

I kategorin övriga landsbygdsmiljöer finns 392 mynt registrerade. Dessa mynts sammansättning ser ut som följer; 81 W-brakteater utgör 21%, 206 övriga gotlandsmynt utgör 52% och 105 icke-gotländska mynt utgör 27% av fyndmaterialet i denna kategori.

Vid en första anblick kan denna sammansättning tyckas märklig. Det är inte sannolikt att de gotländska bönderna i allmänhet hanterade mynt med högre valörer och utländska mynt i större utsträckning än vad kyrkobesökarna i Visby gjorde. Min tolkning är i detta fall att fyndsammansättningen i viss mån är avhängig av utgrävningstekniska detaljer. I mitt arbete med insamlingen av information om mynten i denna kategori har det varit tydligt att materialet i förhållandevis stor utsträckning inte kommer från regelrätta arkeologiska utgrävningar. I kategorin ingår visserligen bland annat material från utgrävningar av t.ex. några prästgårdar och en hamn, men många av de övriga mynten i kategorin är lösfynd som rapporterats in av privatpersoner. Det kan exempelvis gälla en person som har hittat något eller ett par mynt vid grävning av en blomsterrabatt. De W-brakteater som är så oerhört talrika i materialet från kyrkorna är helt enkelt mycket svåra att upptäcka utan användning av et säll. Det är med andra ord inte vanligt att privatpersoner rapporterar fynd av en W-brakteat.



Figur 49. Fördelningen mellan W-brakteater, övriga gotlandsmynt och icke gotländska mynt i kategorin övriga fynd från Visby.



Figur 50. Fördelningen mellan W-brakteater, övriga gotlandsmynt och övriga mynt i kategorin övriga landsbygdsmiljöer.

Samtidigt kan sammansättningen också delvis förklaras med den tidigare nämnda teori om offerhandlingen som det centrala vid offer av mynt i kyrkor. Det är ett faktum att mynten i kyrkorna till största delen utgörs av de ytterst kopparhaltiga W-brakteaterna från inflationsmyntningen under Eriks av Pommerns tid på Gotland. Det skulle kunna ses som ett tecken på att de mynten kanske helt enkelt inte var så gångbara som de borde varit vid handelstransaktioner och därför kunde undvaras och lämnas som offer i kyrkorna. Proportionerna mellan övriga gotlandsmynt och icke-gotländska mynt visar en något anmärkningsvärt hög andel icke gotländska mynt. Detta är ett tecken på att mynt av många valörer cirkulerade över hela ön och att även bönderna på landsbygden hanterade mer än bara de lokala mynten.

I kategorin mynt övriga Visby ingår de mynt som hittats i Visby innanför den medeltida stadsmuren, men inte i kyrkorna. Det totala antalet är för dessa mynt 214. Av dessa är 102, eller 48% W-brakteater. 81 mynt, eller 38%, tillhör kategorin övriga gotlandsmynt och 31 eller 14%, av mynten är icke-gotländska mynt.

Inte minst i jämförelse med sammansättningen hos fynden av mynt från övriga landsbygdsmiljöer är de proportionerliga förhållandena mellan dessa mynt mycket intressanta. Att en större andel av mynten är

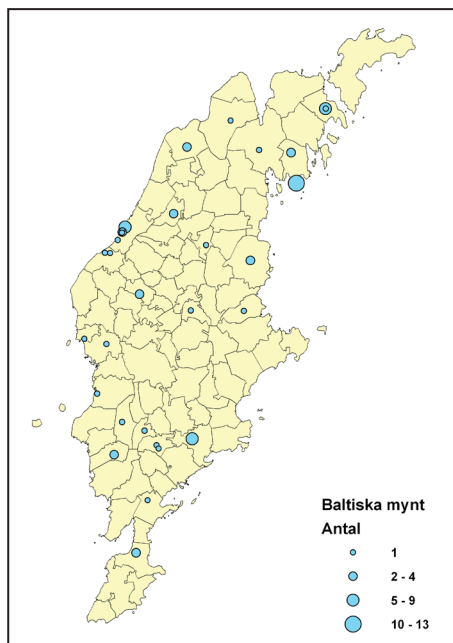
W-brakteater är egentligen inte konstigt eftersom det i Visby har utförts förhållandevis fler arkeologiska utgrävningar i profana miljöer än vad som är fallet på den gotländska landsbygden. Att det har hittats förhållandevis fler icke-gotländska mynt på den gotländska landsbygden utanför kyrkorna än vad som är fallet i det medeltida Visby utanför kyrkorna är däremot svårt att förklara.

Importvägar

För att studera importvägarna använder jag spridningskartor för fynden. Jag vill dock poängtera några källkritiska aspekter innan jag presenterar dessa. De berör i viss mån hela det material som jag har arbetat med. Skulle hela Gotland grävas ut är det möjligt att den geografiska spridningen skulle ändras. Det fyndmaterial jag har arbetat med kommer i stor utsträckning från sockenkyrkorna och staden Visby beroende på att det är där flest utgrävningar har ägt rum. De utgrävda platserna ger inte nödvändigtvis en helt rättvisande bild av den faktiska myntcirkulationen. Denna reservation till trots bör mönstren dock inte bortses från eftersom de ändå representerar det material som i nuläget finns tillgängligt.

Baltiska mynt på Gotland

Kartan, figur 47, visar den rumsliga spridningen av baltiska mynt från 1200-talet till och med 1600-talet i gotländska lösfynd och hopade fynd. De baltiska mynten har en förhållandevis jämn spridning över ön, med en viss koncentration vid kusterna. Det största enskilda fyndet, vilket består av 13 baltiska mynt, kommer från Sankt Olofsholms kyrkoruin som ligger vid Gotlands nordöstra kust. Detta är mycket intressant. Sankt Olofsholms kyrka var, i motsats till flertalet kyrkor representerade i mitt material, inte någon sockenkyrka. Kyrkan ligger också nära ett medeltida hamnläge. Detta antyder att det kanske inte var gotländska bönder som i störst utsträckning befann sig



Figur 51. De baltiska myntens rumsliga spridning.

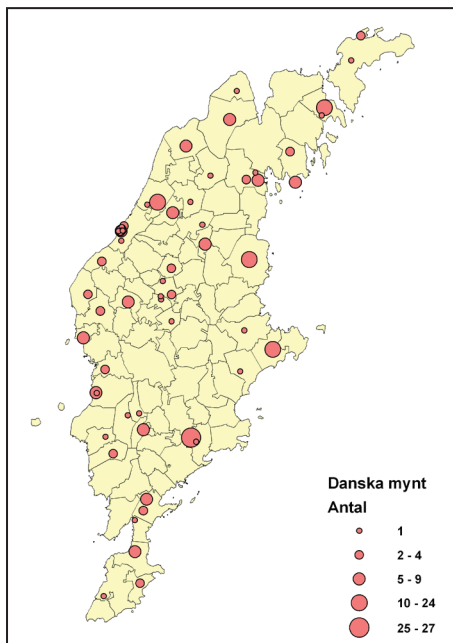
i denna kyrka. Just Sankt Olofsholms läge överensstämmer med idén om att de baltiska mynten kommit till Gotland österifrån. Det faktum att de baltiska mynten som hittats i Sankt Olofsholm präglats under 1200-1600-talen gör deras närvaro extra intressant. Jag vill dock här lyfta fram att Gotlands yta är förhållandevis liten och jag ser det som troligt att mynt ofta kan ha cirkulerat runt på hela ön innan de hamnade i jorden vilket är ytterligare en anledning till att jag vill vara försiktig med slutsatser angående hur mynten ursprungligen hamnade där de hittas. Det näst största fyndet av baltiska mynt i fyndmaterialet som jag har arbetat med består av åtta mynt och kommer från Sankt Görans kyrkoruin som ligger lite utanför det medeltida Visby. Detta är intressant bland annat eftersom denna kyrka var en hospitalkyrka. Kyrkan och själva hospitalanläggningen benämns i äldre handlingar ofta tillsammans som

”hospitalet”. På 1300-talet omnämns kyrkan som ”leprosoriet” (Wase 1990:37), kyrkan har alltså varit en kyrka för spetälska. Hur och varför de baltiska mynten har hamnat i en kyrka för spetälska är svårt att säga, men i fyndet från Sankt Görans kyrkoruin ingår många icke-gotländska mynt. Kanske skulle detta kunna tyda på att de människor som hade den mycket smittsamma sjukdomen kom utifrån medförande både de utländska mynten och smittan. Hela sju av de åtta baltiska mynten i kyrkruinen är av typer som präglades på slutet av 1200-talet och början av 1300-talet. Det tredje största fyndet av baltiska mynt kommer från Bunge kyrka och består av sju mynt. Bunge kyrka ligger på norra Gotland, nära östkusten. Detta överensstämmer med idén om att de baltiska mynten har kommit till ön direkt österifrån.

Danska mynt på Gotland

Den rumsliga spridningen för de danska mynten, se figur 48, skiljer sig synbart i jämförelse med spridningen av baltiska mynt. Spridningen av de danska mynten har en förhållandevis högre densitet längs Gotlands västkust, vilket är intressant och naturligt om Danmarks geografiska läge beaktas. Dock är det så att talrika danska fynd har hittats även i fyndorterna längs den östra kusten, och även mer centralt på ön. Det är här viktigt att betänka att, vilket tidigare nämnts, de flesta av de danska mynten, 158 av 250 härör från 1600-talet. Under 1500-talet hade den gotländska myntningen avslutats, och Gotland tillhörde också Danmark fram till 1645. Under 1600-talets första hälft var alltså de danska mynten de som var vanligast på ön. De är i alla fall de som förekommer i störst antal i det fyndmaterial jag har arbetat med för denna artikel. Om en grupp av mynt är den gängse gångbara är det kanske att övertolka att säga att den skulle ha varit vanligare längs den ena kusten.

Det största enskilda hopade fyndet av danska mynt som gjorts på Gotland är fyndet



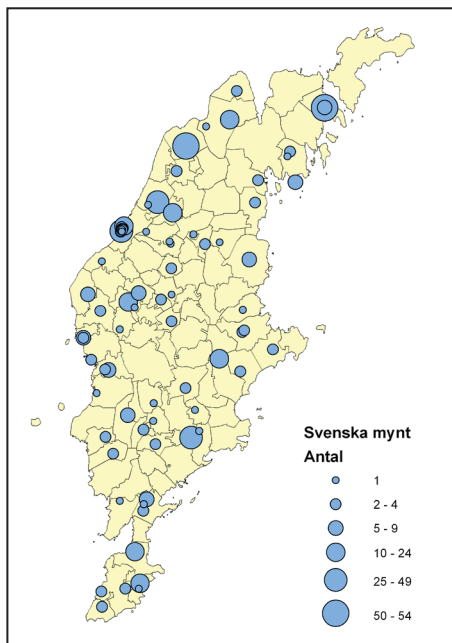
Figur 52. De danska myntens rumsliga spridning.

från Burs kyrka med 27 ex. Burs kyrka ligger på södra Gotland, en bit från kusten. Om Danmarks geografiska läge beaktas är det kanske inte konstigt att det största fyndet av danska mynt ligger på södra Gotland. Jag vill dock inte dra sådana långtgående slutsatser, myntfyndet från Burs kyrka är stort och det är inte konstigt att många danska mynt från perioden då Gotland tillhörde Danmark ingår. Det näst största fyndet av danska mynt, med 17 exemplar, har hittats vid utgrävningen av Bunge kyrka. Denna kyrka ligger, som tidigare nämnts, på norra Gotland. Detta är relativt långt från Danmark geografiskt sett, men även myntfyndet från Bunge kyrka är stort och det är svårt att dra några allmänna slutsatser utifrån detta. Det tredje största fyndet av danska mynt är det som hittats i Väskinde kyrka vilket består av 14 danska mynt. Väskinde kyrka ligger på Gotlands västra kust, inte långt från Visby. Denna kyrkas geografiska

läge, på den västra kusten, överensstämmer bra med en idé om att mynten kommit till Gotland från väster.

Svenska mynt på Gotland

De svenska mynten, se figur 49, har en spridning som skiljer sig märkbart från spridningen av de danska mynten i figur 48. Gotland blev svenskt 1645 och 257 av de totalt 499 svenska mynten i det material jag har arbetat med kommer från 1645-1699. Det är tydligt att tonvikten för fynden med svenska mynt ligger på västra, kanske nordvästra Gotland. Detta överensstämmer väl med idéen om att mynten kommit direkt från det svenska fastlandet. Naturligtvis har mynten faktiskt kommit till Gotland på detta vis, men jag vill återigen här betona att det är svårt att dra sådana slutsatser. De svenska mynten var, precis som de danska var under det tidiga 1600-talet, de mynt som var de gängse gångbara på ön. Mynten har



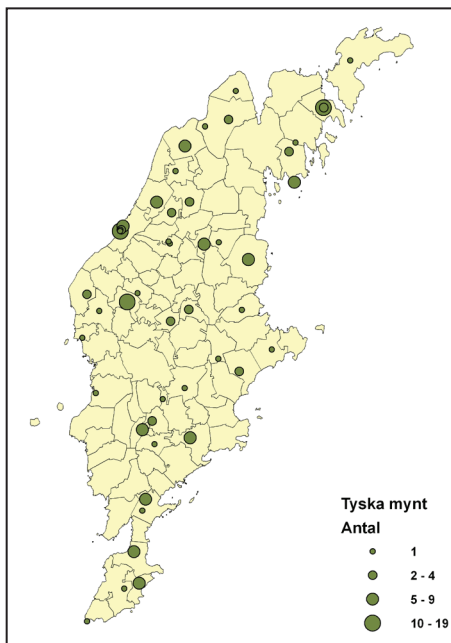
Figur 53. De svenska myntens rumsliga spridning.

förmodligen i många fall cirkulerat på ön under ett antal år innan de hamnat i jorden.

Det största fyndet av svenska mynt i de hopade fynden på Gotland är fyndet från Stenkyrka kyrka som består av bland annat 54 svenska mynt. Stenkyrka kyrka ligger på Gotlands nordvästkust och dess geografiska position stämmer alltså väl överens med tanken om att mynten kommit till ön direkt från det svenska fastlandet. Det näst största fyndet är det som hittats i Bunge kyrka. Fyndet från denna kyrka innehåller bland annat 51 svenska mynt. Bunge kyrka har tidigare omnämnts i samband med de baltiska och de danska mynten. Fyndet var mycket stort och läget vid kusten gör kyrkan till en naturlig plats, där utländska mynt kan ha hamnat. Det tredje största fyndet av svenska mynt är fyndet från Burs kyrka. Burs kyrka ligger nära Gotlands östkust, vilket antyder att mynten kan ha cirkulerat på ön innan de hamnade i kyrkan.

Tyska mynt på Gotland

De tyska mynten som hittats i lösfynd och hopade fynd på Gotland, se figur 50, har en förhållandevis jämn spridning över ön. De flesta av de 191 mynten, hela 103, härrör från antingen 1300-talets andra hälft eller 1400-talets första hälft. Mynten är till största delen vinkenaugen, de små dåligt präglade tyska mynten med låg silverhalt som tidigare nämnts. Att mynten är så jämnt spridda över ön tyder möjligen på att handeln var utbredd och inte så starkt koncentrerad till Visby som kanske skulle kunna antas. Det kan också antyda att många människor kom i kontakt med de tyska handelsmännen. Hansan var under denna period mycket ekonomiskt mäktig, men deras mynt finns knappt alls representerade i fyndmaterialet. Det är dock värt att här betänka att vinkenaugen ofta endast kan identifieras på grund av sin storlek och vikt och att en del av dessa bestämningar kanske i själva verket är något osäkra.

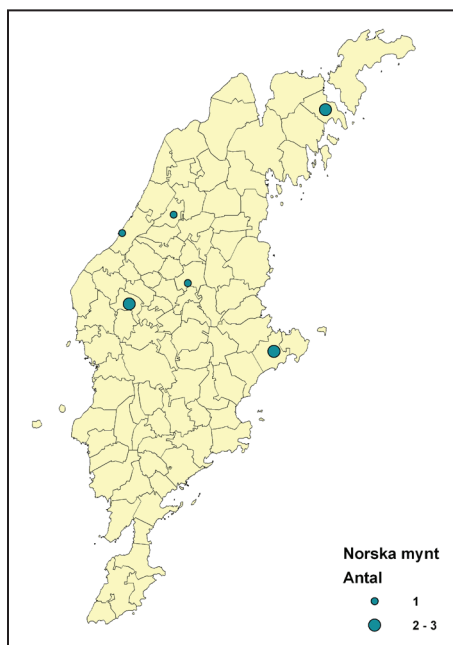


Figur 54. De tyska myntens rumsliga spridning.

Det enskilt största fyndet av tyska mynt är fyndet från Bunge kyrka. 19 tyska mynt har hittats i denna kyrka, varav 13 är vinkenaugen. Bunge kyrkas geografiska läge och fyndet är både stort och diversifierat. Det näst största fyndet är ett som hittats i Visby, i kvarteren Sankt Hans och Sankt Per. Detta fynd består av bl.a. 17 tyska mynt. Det tredje största fyndet består av bl.a. 14 tyska mynt och hittades i Hogräns kyrka på västra Gotland.

Norska mynt på Gotland

Norska mynt, se figur 51, förekommer i det material jag har arbetat med endast i 10 ex. vilket gör att en utförlig analys inte är möjlig. De norska myntens inbördes sammansättning har redan diskuterats, men mynten förekommer med fem exemplar från 1300-talet och fem från 1400-talet. De mynt jag har kategoriserat som 1400-talsmynt skulle också kunna vara präglade under



Figur 55. De norska myntens rumsliga spridning.

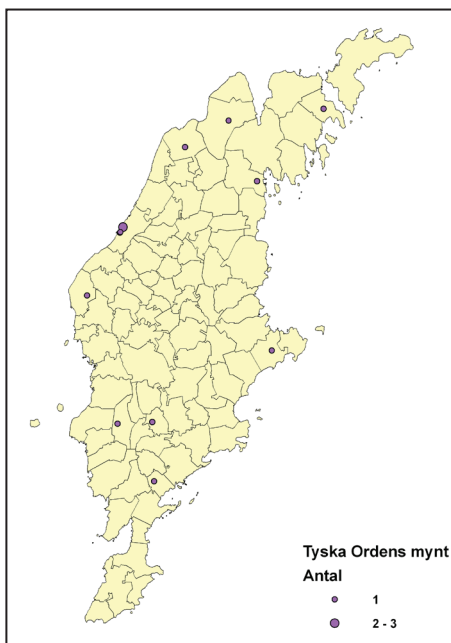
1500-talet, eftersom de har präglats under unionskungen Hans (1483-1513).

Det enskilt största fyndet av norska mynt är fyndet från Bunge kyrka. I detta fynd ingår tre norska mynt. Två exemplar vardera har också påträffats i Hogräns kyrka och i Gammelnarns kyrka. Som nämnts är det inte möjligt att göra en djuplodande analys, men att alla norska har hittats på norra Gotland är ändå intressant då det geografiskt ligger närmare Norge än vad södra Gotland gör.

Mynt från Tyska Orden på Gotland

Mynt från Tyska Orden förekommer med 14 exemplar, se figur 52, i det fyndmaterial jag har arbetat med. Det enda enskilda fynd där fler än ett mynt från Tyska Orden förekommer är fyndet från Sankt Görans kyrkoruin där hela tre mynt som präglats under Tyska Orden hittats. Denna kyrka var, vilket tidigare nämnts, en kyrka för spetälska. Det är intressant att fundera över hur mynten från

Tyska Orden hamnade där. Tyska Orden styrde Gotland under en period på ungefär tio år. 1398 tog de makten på ön efter att ha drivit iväg de sjörövare som stört handeln. Orden styrde Gotland på ett mindre våldsamt sätt, och gotlänningarna trivdes med dem. Från 1403 försökte Danmark dock återta ön och 1408 var Tyska Orden slutligen tvungna att ge upp. Tyska Orden slog läger i Västergarn på väg till Visby (Öhrman 1994:130), men inga mynt från orden har hittats där. Om det tas i beaktande att Tyska Orden hade en signifikant närvaro på Gotland och till och med styrde ön under en period är det möjligen lite märkligt att inte fler mynt från orden har hittats på Gotland. Huruvida det beror på att medeltidens gotlänningar gjorde ett aktivt val att inte hantera ordens mynt i någon större utsträckning eller om det var Orden som inte särskilt intresserade sig för att få ut sina mynt i cirkulation är svårt att svara på. Totalt sett i svenska fynd utgör



Figur 56. Den rumsliga spridningen för Tyska Ordens mynt.

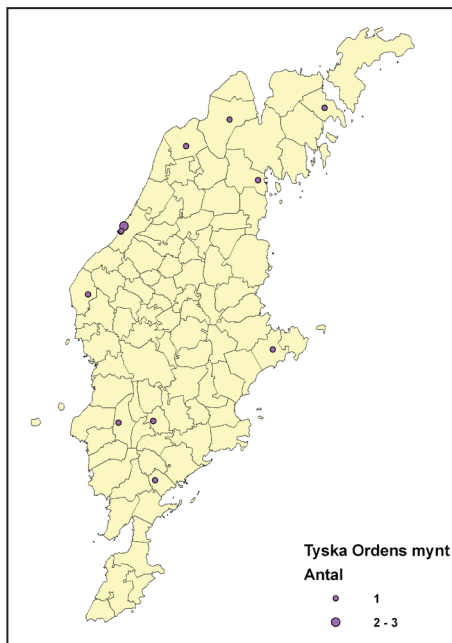
mynt från Tyska Orden en liten grupp med sammanlagt 117 ex. i alla typer av fynd inkl. depåfynd (Lundmark 2007:5ff).

Guldmynt på Gotland

Guldmynt uppträder under medeltiden i svenska myntfynd från 1300-talet och framåt (Rasmusson 1962:172). På Gotland har 16 lösfynd av guldmynt gjorts. Av dessa är tre 1300-talsmynt (varav två är funna i Visby), 10 är 1400-talsmynt (varav fyra är funna i Visby), ett 1500-talsmynt och två 1600-talsmynt (varav ett är funnet i Visby). Även när det gäller depåfynden med medeltida guldmynt på Gotland är 1400-talsmynten de vanligast förekommande (Westermark & Golabiewski Lannby 1992:101). Att sju av de 16 guldmynten har hittats i Visby är en indikation på att det främst var i staden som guldmynt hanterades. Det är också intressant att de äldsta guldmynten, de från 1300-talet är vanligast förekommande i Visby. Detta tyder på att det var till staden bruket med hantering av guldmynt först kom. Förutom i Visby finns en koncentration av guldmynt längs Gotlands sydkust. Överhuvudtaget har de flesta guldmynten hittats nära kusterna. Eftersom så få guldmynt hittats var de uppenbarligen inte särskilt vanliga, och deras fyndlokaler, som oftast ligger vid kusterna eller i staden, antyder att det troligen inte var allmogen som i första hand hanterade dessa mynt. Mynten har förmodligen kommit till ön via handel och de har troligen inte cirkulerat särskilt mycket. Kanske har de använts vid stora och betydelsefulla transaktioner eftersom de hade en hög köpkraft. Guldmynten som hittats som lösfynd på Gotland är bl.a. engelska, tyska, ungerska och nederländska, varav de flesta är tyska eller nederländska.

Övergripande tolkningar och slutdiskussion

Under de år då mynt präglades för gotländsk räkning var det dessa mynt som helt dominerade myntfynden. Det material som ligger



Figur 57. Guldmyntens spridning på Gotland.

till grund för denna uppsats består av 30.958 mynt varav hela 29.945 är gotländska, den procentuella fördelningen är därmed 96,7% gotländska mynt och 3,3% icke-gotländska mynt. Efter 1554, då mynt präglades för Gotlands räkning i Köpenhamn, cirkulerade flera olika typer av mynt. Med andra ord ersattes de gotländska mynten inte genast med något givet alternativ. Efter att den gotländska myntningen upphörde dröjde det fram till 1600-talet innan myntcirkulationen på Gotland kontrollerades på ett framgångsrikt sätt. År 1645, då Gotland återigen kom att tillhöra Sverige, var myntcirkulationen starkt kontrollerad vilket är tydligt i myntmaterialet från perioden. Av mynten präglade mellan 1600 och 1645 är 89% danska och 11% svenska. Att Gotland kom att tillhöra Danmark 1361 efter att ha varit svenskt tributland är dock inte lika tydligt i materialet. Visserligen kom fler danska mynt att ingå i materialet från 1400-talet i jämförelse med

materialet från 1300-talet, men de dominerar fortfarande inte myntfynden och den danska myntningen låg också nere under en period i slutet av 1300-talet.

Den ekonomiska storhetstid som Gotland befann sig i fram till mitten av 1300-talet med följande nedgångsperiod är synlig i myntmaterialet. De gotländska mynten fram till nedgången är av god silverhalt och det är de importerade mynten till största del också. Importmynten kommer från olika håll vilket antyder att Gotland hade en central roll i Östersjöhandeln. Att W-brakteaterna dominerar fynden från de gotländska kyrkorna totalt, samtidigt som de är förhållandevis ovanliga i myntfynd från fastlandssverige, skulle bland annat kunna bero på att de präglades i så oerhört stort antal att de blev nästan värdelösa och folket därför ofta valde att offra dem i kyrkorna. På det svenska fastlandet cirkulerade andra underhålliga penningar, och det fanns inget behov av att ta in W-brakteaterna i några större mängder.

Från mitten av 1300-talet befann sig Gotland i en stark nedgångsperiod. Denna hade många orsaker, exempelvis dåligt klimat med missväxt som följd och återkommande pestepidemier. Slaget vid Korsbetningen 1361, där ca 1.800 gotländska män dog, var naturligtvis också förödande. Hela denna nedgångsperiod var en förutsättning för de enorma inflationsutmyntningar som följde. Nedgångsperioden skulle också kunna tänkas vara orsaken till de stora myntfynden i kyrkorna då en teori är att svårigheter gjorde människor mer benägna att offra mynt i kyrkorna.

I vissa fall går det att se tendenser till att mynten kommit till Gotland på specifika vägar, t.ex. har de baltiska mynten en viss koncentration vid öns kuster. Samtidigt är det viktigt att minnas att Gotland har en förhållandevis begränsad storlek och att mynten kan ha cirkulerat på ön under lång tid innan de hamnade i jorden. Detta gör att det är svårt att dra bestämda slutsatser angående

på vilka vägar mynten hamnade på ön.

Många olika typer av mynt har hittats på Gotland. De varierar mycket i värde, bland mynten finns både enorma mängder nästan värdelösa inflationsmynt och mynt med mycket hög silverhalt. De mecklenburgska tjurhuvudsbrakteater som hittats i stort antal på det svenska fastlandet under perioden 1450-1500 förekommer i viss mån även på Gotland, men de är i jämförelse uppseendeväckande få. Detta skulle möjligen kunna tyda på att W-brakteaterna fortfarande cirkulerade på ön under dessa år trots att de inte längre präglades.

I vissa fall går det att se att den politiska utvecklingen har lämnat direkta och konkreta spår i myntfynden. Ett exempel på detta skulle kunna vara Kristian II:s klipningar vilka uppträder i förhållandevis stort antal på Gotland. De spreds av den danske länsherren Søren Norby som ville stötta den avsatte kungen.

Det myntmaterial och den databas som undersökningen baseras på ger stora möjligheter för tolkningar. Av utrymmesskäl har alla möjligheter här inte kunnat uppnås. Om det fanns möjlighet till det skulle det i framtida forskning kunna vara intressant att studera de medeltida gotländska hamnlägena och se huruvida myntfyndens sammansättning ser annorlunda ut om de påträffas i närheten av en hamn. Det skulle också vara mycket intressant att titta mer på mynten som präglats för gotländsk räkning och hur deras spridning ser ut.

Sammanfattning

I enlighet med undersökningens syfte har jag registrerat och kartlagt alla mynt präglade mellan 1150 och 1699 som har hittats i lösfynd och hopade fynd på Gotland. Syftet har även varit att analysera och förstå de mönster som framträder genom registreringen och kartläggningen.

Gotland hade en lokal myntning mellan ca 1150 och 1554 (1565). Under hela denna

period cirkulerade dock fastlandssvenska, danska och andra utländska mynt parallellt med de gotländska mynten. Sammanlagt har 30.958 mynt registrerats. 29.945 av dessa mynt är gotländska, varav 27.815 är W-brakteater. 1.047 av mynten är alltså icke-gotländska. Gotland befann sig i en ekonomisk blomstringstid fram till mitten av 1300-talet. Det går att se spår av denna i myntmaterialet från 1200-talet. Både de inhemska mynten och importmynten från detta århundrade har i de allra flesta fall en hög silverhalt. Gotland var svenskt tributland fram till 1361 då ön övergick till att tillhöra Danmark. Detta är dock svårt att med säkerhet iaktta i myntcirkulationen. Visserligen förekommer ett stort antal svenska 1300-talsmynt i fyndmaterialet, men dessa härrör till största delen från en och samma grupp 1340-1354. De svenska mynten har inte heller konkurrerats ut av danska mynt eftersom den danska präglingen låg nere under den största delen av 1300-talet.

Det är svårt att med hjälp av spridningskartor se på vilka vägar de icke-gotländska mynten nådde ön, Gotland är geografiskt sätt inte särskilt stort, och mynten kan ofta ha cirkulerat under en tid innan de hamnade i jorden eller i kyrkgolvet. Dessa variabler, bland andra, medför att det är svårt att med hjälp av spridningskartor dra bestämda slutsatser om hur mynten hamnade på ön. De allra flesta mynten i det material jag har arbetat med har påträffats vid utgrävningar av kyrkor på den gotländska landsbygden. Vad gäller fyndens sammansättning innehåller fynden från landsbygdskyrkorna en större andel W-brakteater än vad myntfynden från Visbys kyrkor gör.

Från 1600-talet och framåt var myntcirkulationen på Gotland hårt kontrollerad. Så länge den lokala myntningen pågick dominerade dessa mynt på ön, men efter 1554, då den gotländska myntningen i stort avslutades, fram till ca 1618 är det svårt att med hjälp av myntfynden dra slutsatser om

försök till kontroll av öns myntcirkulation. Detta tyder på att administrationen på Gotland under denna tid var undermålig. Att Gotland övergick från att vara danskt till att tillhöra Sverige 1645 är mycket tydligt i myntmaterialet.

Referenser

- Bendixen, K. 1967. *Danmarks mønt*. Köpenhamn.
- Berghaus, P. 1971. Phänomene der deutschen Münzgeschichte. *Acta Visbyensia IV – Visby-symposiet för historiska vetenskaper 1971 – Kultur und Politik im Ostseeraum und im Norden 1350-1450* (red. S. Ekdahl). Visby, 81-115.
- Brenner, E. 1972 (1691). *Thesaurus Nummorum Sveo-Gothicorum*. Stockholm.
- Ekre, R. 1989. Mynterre efterlyses. *Populär Arkeologi* 1989-2: 4-8
- Elfver, F. och Frösell, A. 1995. Unionstiden och internationaliseringen. *Myntningen i Sverige 995-1995. Numismatiska Meddelanden XL* (red. K. Jonsson, U. Nordlind och I. Wiséhn). Stockholm, 109-124.
- Flensburg, P. 1976. *Møntårbogen 1976*. Charlottenlund.
- Flensburg, P. 1996. *Numismatiskt leksikon*. Köpenhamn.
- Galster, G. 1972. *Unionstidens udmøntninger. Danmark og Norge 1397-1540. Sverige 1363-1521*. Köpenhamn.
- Golabiewski Lannby, M. 1995. Makt, mark och penningar. *Myntningen i Sverige 995-1995. Numismatiska Meddelanden XL* (red. K. Jonsson, U. Nordlind och I. Wiséhn). Stockholm, 83-107.
- Haljak, G. 1993. *Estonian coin catalogue*. Tallinn.
- Haljak, G. 1997. *Livländische Münzen aus der Ordenszeit 13.-16. Jahrhundert*. Tallinn.
- Haljak, G. 2010. *Livonian coins XIII-XVIII century. Part I: Feudal states*. Tallinn.
- Haljak, G. 2014. *Classical örtugs from Gotland*. Tallinn.
- Hauberg, P. 1891. Gullands myntvæsen. *Aar-*

- bøger for nordisk oldkyndighed og historie*, särtryck.
- Hildebrand, H. 1879. *Myntväsendet. Sveriges medeltid – kulturhistorisk skildring*. Första delen. Stockholm, 770-927.
- Holmberg, K. 1995. När kungens mynt blev allmogens mynt. En översikt över mynt, myntning och myntens roll i det svenska samhället under 1200-talet. *Myntningen i Sverige 995 – 1995. Numismatiska meddelanden XL* (red. K. Jonsson, U. Nordlind och I. Wiséhn). Stockholm, 63-82.
- Hyötyniemi, Y. 2000. Om gutnisk mynträkning på 1400-talet. *Nordisk Numismatisk Unions Medlemsblad*, 2000:3, 45-53.
- Jensen, J.S. et. al. 1992. *Danmarks middelalderlige skattefund c.1050-c.1550. Del 2. Fundkatalog fra c.1241- c.1550*. Köpenhamn.
- Jensen, J.S. 1985. De ældste Visby guder og Ebbelnæs-fundet. *Hikuin 11 – Festskrift till Brita Malmer*, 267-280.
- Jesse, W. 1928. *Der wendische münzverein*. Lübeck.
- Jonsson, K. 1990. Den äldsta gotländska myntningen. *META 1990:3*, 42-53.
- Jonsson, K. 1995. Från utländsk metall till inhemskt mynt. *Myntningen i Sverige 995 – 1995. Numismatiska meddelanden XL* (red. K. Jonsson, U. Nordlind och I. Wiséhn). Stockholm, 43-61.
- Jonsson, K. 1997. Hansatiden på Gotland i ett numismatiskt perspektiv. *Gotländskt Arkiv 1997*, 7-18.
- Jonsson, K. 2007. A provisional survey of talers found in Sweden. *Magister Monetæe – studies in honor of Jörgen Steen Jensen* (red. M. Andersen, H.W. Horsnäs och J.C. Moesgaard). Köpenhamn, 207-214.
- Jonsson, K. och Langhammar, D. Övideskatten – en vikingatida-tidigmedeltida gotländsk släktkrönika. Manus för framtida publicering i *Fornvännen*.
- Jonsson, K. och Östergren, M. 1998. Varför fick Gotland dansk mynträkning vid 1400-talets mitt? *Ord med mening – festskrift till Jörgen Steen Jensen* (red. J.C. Moesgaard och P. Nielsen). Taastrup, 112-116.
- Klackenberg, H. 1992. *Moneta Nostra – monetarisering i medeltidens Sverige*. Stockholm.
- Lagerqvist, L.O. 1970. *Svenska mynt under vikingatid och medeltid (ca 995-1521) samt gotländska mynt (ca 1140-1565)*. Stockholm.
- Lagerqvist, L.O. 1995. Äldre vasatid. *Myntningen i Sverige 995 – 1995. Myntningen i Sverige 995 – 1995. Numismatiska meddelanden XL* (red. K. Jonsson, U. Nordlind och I. Wiséhn). Stockholm, 125-180.
- Lagerqvist, L.O. 2011. *Vad kostade det? Priser och löner från medeltid till våra dagar*. Stockholm.
- Lindstedt, J. 1996. *Sverige eller Norge? En studie av en brakteatgrupp från 1300-talets mitt*. Seminarieuppsats vid Stockholms universitet.
- Lundmark, S. 2007. Fynden i Sverige av Tyska Ordens mynt. *Myntstudier 2007:2*.
- Malmer, B. 1966. *Nordiska mynt före år 1000*. Lund 1966.
- Malmer, B. 1980. *Den senmedeltida penningen i Sverige*. Stockholm.
- Malmer, B. 1995. Från Olof till Anund – Ur sigtunamyntningens historia. *Myntningen i Sverige 995 – 1995. Numismatiska meddelanden XL* (red. K. Jonsson, U. Nordlind och I. Wiséhn). Stockholm, 9-26.
- Moesgaard, J.C. 1987. Kirkegulvsmønter fra Gotland. *Nordisk Numismatisk Unions Medlemsblad 1987:6*, 134-141.
- Myrberg, N. 2008. *Ett eget värde – Gotlands tidigaste myntning, ca 1140-1220*. Stockholm.
- Myrberg, N. 2010. Botulf – helgon eller frifrälsare? *Gotländskt Arkiv 2010*, 35-45.
- Myrberg, N. 2012. The hatched cross: Gotlandic coins of the 13th century baltic sea area. *Varia historica VI – monetary history of the baltics in the middle ages (12 - 16th C.)* (red. I. Leimus). Tallinn, 180-196.
- Nelson, P. 2012. *Den vandrande gotlänningen – Fastlandsfynd med gotländska mynt*. Arkeologi II uppsats vid Stockholms universitet.

Rasmusson, N.L. 1962. Guldet i Norden under senmedeltiden. *Proxima Thule – Sverige och Europa under forntid och medeltid. Hyllningsskrift till H.M. Konungen den 11 november 1962* (red. Per Gustaf Hamberg). Stockholm, 167-183.

Schrötter, F. von 1930. *Wörterbuch der Münzkunde*. Berlin

Sæther, O. 1965. Mecklenburgske okseholdbrakteater i norske kirkefunn. *Nordisk Numismatisk Unions Medlemsblad* 1965:9, 173-178.

Thordeman, B. 1932. Myntfynden i Korsbetningens massgravar. *Fornvännen* 1932, 23-39, 65-87.

Thordeman, B. 1942. *Gotländska skattfynd från medeltid och nyare tid*. Gotländskt Arkiv 1942, 128-146.

Tingström, B. 1986. *Plate money - the world's largest currency*. Stockholm.

Tingström, B. 1995. Stormaktstidens penningväsen. *Myntningen i Sverige 995-1995. Numismatiska Meddelanden XL* (red. K. Jonsson, U. Nordlind och I. Wiséhn). Stockholm, 181-200.

Wase, D. 1990. Kyrkorna i Visby. *Gotländskt arkiv* 1990, 29-52.

Westermark, U. och Golabiewski Lannby, M. 1992. Gotländska fynd av medeltida guldmynt från 1400-talet. *Nordisk Numismatisk Unions Medlemsblad* 1992:6, 100-110.

Wiséhn, E. 1989. Gotska Sandön. *Festskrift till Lars O. Lagerqvist. Numismatiska meddelanden XXXVII* (red. U. Ehrensvärd et. al.) Stockholm, 499-509.

Öhrman, R. 1994. *Vägen till Gotlands historia*, Gotländskt Arkiv 1994.

Aktuellt

Mynt

År 1891 hittades en skatt i Gunnestorp Övergården, Tuve sn, Västergötland med 699 mynt varav alla var svenska utom ett danskt



och ett norskt. Slutmyntet är 1675 vilket visar att skatten deponerats under Skånska kriget 1675-1679, då även vissa delar av Västergötland drabbades av kriget. Bland mynten finns en tidigare inte beskriven variant av Karl X Gustav, Stockholm, 1 öre 1654 med myntmästarmärket (två korslagda glödghakar = Michael Hack) placerat i omskriften under skölden på framsidan. Det normala är att den är placerad i omskriften över skölden.

Litteratur

Assarsson-Rizzi, Kerstin (sammanställning av). *Bror Emil Hildebrand. Levnadsteckning*. Kungl. Vitterhets Historie och Antikvitets Akademien. Svenska Lärde. Stockholm 2014. Baserat på sina dagböcker och minnen sammanställde Hildebrand (1806-1884) mot slutet av sin levnad en självbiografisk levnadsteckning. Den är detaljerad för hans tidiga uppväxt och fram tills han 1837 blev utnämnd till riksantikvarie, men mer summarisk för den efterföljande perioden fram till 1879 då han pensionerades. Hildebrand var en av 1880-talets gigantiska kulturpersonligheter. Han byggde upp Historiska museet inkl. Myntkabinettet, hade otaliga uppdrag och bedrev forskning inom bl.a. numismatik. Där är han främst känd för sina kataloger över den anglosaxiska myntsamlingen i Stockholm (1846 och 1881) samt kungliga medaljer (1874-1875), som fortfarande är standverken över resp. område. Efter hans död gav hans son Hans Hildebrand ut faderns förteckning över Riksbankens samling (1889). Bror Emils levnadsteckning ger många intressanta inblickar i hans verksamhet under en kulturhistoriskt mycket händelserik period.

Bogucki, Mateusz et al. (red.). *Frühmittelalterliche Münzfunde aus Polen. Inventar IV. Kleinpolen, Schlesien*. Warszawa 2013. En sammanställning av skattfynd från vikingatid och tidig medeltid i Polen publicerades i fem volymer 1959-1966 och kallas PSW efter en förkortning av den polska titeln. Den nu aktuella volymen är den första i ett internationellt projekt som behandlar PSW-fynden och senare gjorda fynd på nytt. I denna volym ingår 231 fynd med totalt 31.921 mynt, där ett urval illustreras på 72 planscher. Det gäller framför allt fynd från vikingatiden, där Polen liksom Sverige har ett mycket rikt fyndmaterial. De utgör därför ett intressant jämförelsematerial till de svenska fynden. De polska fynden är emellertid inte lika väl dokumenterade, främst p.g.a. en annan lagstiftning.

Crusafont, Miquel, Balaguer, Anna M. och Grierson, Philip. *Medieval European Coinage 6. The Iberian peninsula*. Cambridge 2013. Inom projektet Medieval European Coinage (MEC) är tanken att i 20 volymer publicera samlingen av medeltida (500-1500) europeiska mynt i Fitzwilliams myntkabinett i Cambridge samt att ingående behandla mynthistorien. Varje volym författas av en eller flera internationella specialister på området. Den första volymen publicerades 1986 och en andra volym kom ut 1998. I den nu aktuella volymen beskrivs och avbildas 1.131 mynt präglade i nuvarande Spanien och Portugal (myntningen i de muslimska områdena behandlas emellertid bara summariskt). Det betyder att många valörer och typer saknas i samlingen, men det mycket omfattande mynthistoriska avsnittet omfattar 637 sidor. Mycket ny forskning ingår i volymen och för första gången finns nu den medeltida myntningen skildrad på ett internationellt språk.

Haljak, Gunnar, *Klassiska gotländska örtugar*. Tallinn 2014. Haljak har på kort tid publicerat omfattande kataloger över baltiska mynt. Nu har turen kommit till gotländska ör-

tugar präglade ca 1340-1398. All text återges på svenska och engelska. Katalogen bygger på flera decenniars studie av materialet och vittnar om en gedigen kunskap. Gotarna delas in i 43 typer och otaliga varianter fördelade på sex tidsperioder. Alla mynt är illustrerade i dubbel skala och många gånger även med ytterligare detaljförstorningar. Detajnivån på katalogen är så hög att den även av läsaren kräver mycket god kännedom om mynten för att man ska kunna använda katalogen. Dateringarna är, liksom i författarens övriga arbeten om baltiska mynt, mycket noggranna och kan därför diskuteras eller ifrågasättas. För alla som närmare vill studera periodens myntning kommer katalogen naturligtvis att bli oumbärlig.

Horsnaes, Helle W. *Crossing boundaries. An analysis of Roman coins in Danish contexts. Vol. 2. Finds from Bornholm*. Köpenhamn 2013. På motsvarande sätt som i vol. 1 (se Mynstudier 2010:2) behandlas här fynden från Bornholm som är rika både vad gäller denarer och solidi.

Kluge, Bernd. *Am Beginn des Mittelalters. Die Münzen des karolingischen Reiches 751 bis 814*. Berlin 2014. Tillsammans med Cabinét des médailles i Bibliothèque nationale i Paris har myntkabinettet i Berlin världens största samling av karolingiska mynt. Med anledning av att det i år är 1200 år sedan Karl den Store avled publiceras här 264 mynt i Berlin från perioden 751-814. Förutom beskrivning och förstorade illustrationer av alla mynten ingår en översikt över mynthistorien och forskningshistorien, liksom förteckningar över myntorter och myntskatter.

Kenneth Jonsson

ISSN 1652-2303

© Numismatiska forskningsgruppen och förf. Foto förf. om inget annat anges.



Stockholms
universitet