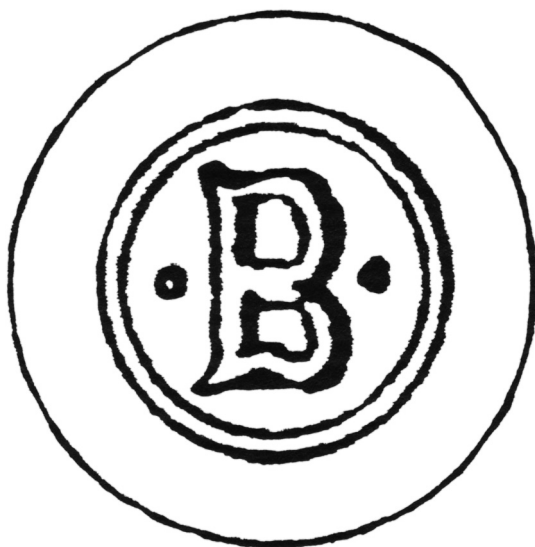


VERKSAMHETSBERÄTTELSE 1999

Gunnar Ekströms professur i numismatik

Numismatiska Forskningsgruppen



**ARKEOLOGISKA INSTITUTIONEN
STOCKHOLMS UNIVERSITET**

**ARKEOLOGISKA INSTITUTIONEN
STOCKHOLMS UNIVERSITET**

**GUNNAR EKSTRÖMS PROFESSUR I NUMISMATIK
NUMISMATISKA FORSKNINGSGRUPPEN**

1999

1. Gunnar Ekströms professur i numismatik och penninghistoria

Genom ett donationsbrev av Wera Ekström instiftades Gunnar Ekströms stiftelse för numismatisk forskning 1974. Stiftelsen bekostade bl.a. Gunnar Ekströms professur i numismatik och penninghistoria vid HSFR med placering vid Stockholms universitet, arkeologiska institutionen.

Genom ett riksdagsbeslut överfördes professuren till Stockholms universitet 1 juli 1994, men verksamheten kommer även framöver att bekostas av Gunnar Ekströms stiftelse. Detta beslut ligger i linje med Wera Ekströms intentioner som syftade till att upprätta en universitetsprofessur. Flyttningen innebar inte några förändringar beträffande verksamhetens inriktning. Verksamheten bedrivs under namnet Numismatiska forskningsgruppen, förkortat NFG, och Stockholm Numismatic Institute på engelska.

Sedan oktober 1996 sker verksamheten i egna lokaler i kvarteret Pegasus i Gamla Stan mitt emot Kungliga Slottet. Den fasta personalen består sedan flytten av en professor (heltid) och en redaktionsekreterare (halvtid). Därutöver finns en professor emerita vidare två doktorander som finansieras av Gunnar Ekströms stiftelse. Ett varierande antal studenter skriver uppsatser under 5-15 veckor.

2. Forskningsaktuellt – Myntfynd i Halland

Forskning och undervisning är professurens huvuduppgifter. Sedan några år markeras detta också genom att verksamhetsberättelsen avslutas med en kortare artikel som redovisar aktuell forskning med anknytning till undervisningen. I år fortsätter den i föregående verksamhetsberättelsen inledda genomgången av fynd från ett eller flera landskap. Tanken är att fynden redovisas översiktligt med beskrivning och analys av utvecklingen fram till 1700-talets slut. Inom projektet Sveriges mynthistoria inleddes 1982 en publicering landskapsvis av alla myntfynd. Den benämns Landskapsinventeringen och fynden i 13 landskap har hittills redovisats i 8 volymer. I denna årsberättelse kommer fynden från Halland att behandlas. I jämförelse med Västergötland, som behandlades förra året, är förutsättningarna helt annorlunda. Hallands läge som gränslandskap speglas väl i dess historia och det tillhörde normalt Danmark, men hamnade under flera perioder under svenskt överhöghet. Landskapet var också vid några tillfällen delat i en nordlig och en sydlig del. Norra Halland var under svensk kontroll 1312-1366. Södra Halland tillhörde Sverige 1341-1360. Under Engelbrektsfejden var Halland till stor del besatt av svenska trupper 1434-1435 och detsamma gäller Varberg 1565-1569. I freden i Brömsebro 1645 erhöll Sverige Halland på 30 år och efter freden i Roskilde 1658 införlivades landskapet permanent.

En falskmyntning ägde rum 1290-1295 på borgen Hunehals av fredlösa adelsmän. Skriftliga indicier för en kunglig myntning finns under Erik Klipping 1274 ("halländska mynt") och Erik Menved 1307 ("myntet" = myntverket). Det senare fallet gäller södra Halland och detta faktum liksom tidpunkterna

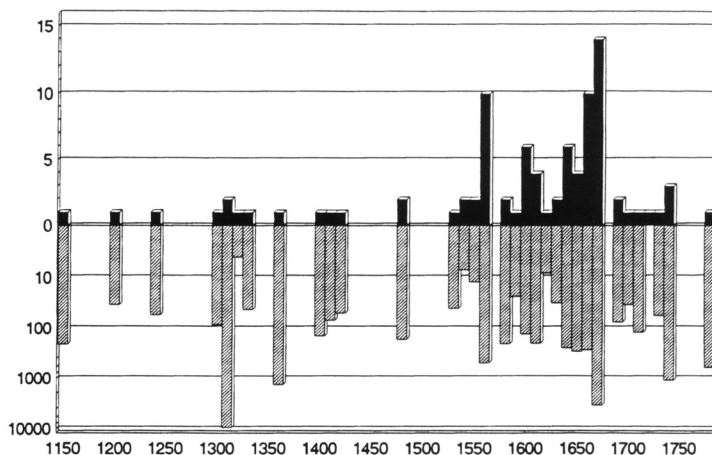


Fig. 1. Antalet skatter (övre halvan) resp. antal mynt (undre halvan) efter slutmynt (t.p.q.) per decennium under medeltid och nyare tid. Observera att skalan är logaritmisk för antalet mynt.

gör att (gamla) Halmstad (Övraby) är en sannolik myntort. Ytterligare en myntning kan ha skett (i Varberg?) under svenskt styre under änkehertiginnan Ingeborg 1319-1326.

Alla data som redovisas här bygger på information i de databaser som finns vid NFG vilket betyder att materialet kommer att bli större när en komplett genomgång gjorts i samband med *Landskapsinventeringen*. Databaserna täcker nu huvudsakligen skattfynd samt större hopade fynd medan små hopade fynd och lösfynd som regel ännu inte hunnit registreras.

Myntfynden i Halland har inte tidigare behandlats samlat. De vikingatida fynden är 1976 redovisade av Birgitta Hårdh (*Wikingzeitliche Depotfunde aus Südschweden*. Lund). Myntskatter (här definierat som minst 2 mynt nedlagda vid samma tillfälle) är mycket ojämnt fördelade på olika perioder. Antalet funna mynt inkl. lösfynd och hopade fynd uppgår totalt till 21.458. Skattfynden fördelas tidsmässigt på följande sätt (fig. 1):

<i>Period</i>	<i>Tid</i>	<i>Fynd</i>	<i>Mynt</i>
Romersk järnålder	0-400	3	248
Folkvandringstid	400-550	-	-
Vendeltid	550-800	-	-
Vikingatid	800-1140	11	1.116
Medeltid	1140-1520	14	11.608
Nyare tid	1520-	75	7.329
<i>Totalt</i>		<i>103</i>	<i>20.301</i>

Romersk järnålder 0-400

Den äldsta myntimporten till Sverige bestod av romerska denarer präglade under första och andra århundradena e.Kr. Enstaka guld- och bronsmynt finns också och tillhör dessa och de därpå följande århundradena. Fyndet i Sverige omfattar totalt 7.641 ex. varav 6.548 från Gotland. Från Halland finns tre skatter varav en, Flintarp, Hasslöv sn, med 237 denarer står för 95%. Denarerna är normalt slitna liksom i skatten från Hov vilket tyder på att de importerats under slutet av 100-talet. Den lilla Hovskatten (6 denarer) hittades i ett stolphål under utgrävning av ett hus. Det är förmodligen det äldsta exemplet från Sverige på myntdepositioner i samband med en husgrundläggning, något som ju även kan förekomma idag. Den likaledes lilla skatten från Mellbystrand är märklig genom att mynten var ovanligt väl bevarade och att ett mynt från Elagabalus 218-222 ingick, d.v.s. präglad efter att myntimporten normalt tagit slut vid mitten 190-talet.

Folkvandringstid 400-600

Folkvandringstiden är den mörka tiden i Halland eftersom det ännu inte har registrerats ett enda fynd. Upptäckten av en centralort som Slöinge,

med bl.a. fynd av guldgubbar gör emellertid att det finns anledning att vara optimistisk vad gäller framtida fynd.

Vikingatid 800-1050/1150 e.Kr.

Totalt har 241.300 mynt från 2.630 fynd (varav 892 har fler än 1 mynt) hittats i Sverige. Östra och södra Sverige och framförallt Gotland (med 2/3 av alla funna mynt) är betydligt rikare på fynd än västra Sverige.

Halland med 1.116 ex. (vartill kommer ett dussintal lösfynd) kommer först på fjortonde plats vad gäller antal mynt, strax efter Västergötland. Landskapet hade ypperliga förutsättningar för sjöförbindelser med en lång, smal kuststräcka. Samtidigt saknar kusten långa vikar som kunde skydda mot överfall. Detta bidrog säkert till att importen aldrig riktigt tog fart.

Fynden i Halland följer den allmänna utvecklingen i Sverige med ett äldre skede med arabiska mynt under 800-900-talen och ett yngre skede med västeuropeiska mynt under främst 1000-talet. Vad gäller fördelningen från olika perioder skiljer sig emellertid Halland markant från genomsnittet. Hela åtta skatter tillhör det äldre skedet – alla från 900-talet med undantag för ett gravfynd. Från det yngre skedet finns två mycket små skatter (två resp. tre mynt) från 990-talet med tyska och engelska mynt samt Hallands största vikingatida skatt från Lyssebäck (slutmynt 1042) med 847 ex. Lyssebäck, liksom samtliga fyra lösfynd med 1000-talsmynt, ligger mycket perifert i landskapet; lösfynden allra längst i norr och Lyssebäck i nordost på gränsen mot Västergötland.

P.g.a. avsaknaden av skattfynd i centrala delar av Halland under senare delen av vikingatiden och de få lösfynden går det inte att fastställa när myntcirkulationen började domineras av danska mynt (Lyssebäck bestod till ca 10% av danska mynt). Som jämförelse sker det 1060/65 i Skåne men först på 1100-talet i Blekinge.

Medeltid 1150-1520

Den äldsta medeltida skatten, Bårarp (slutmynt troligen 1152), med 205 mynt domineras visserligen av danska mynt, men det utländska inslaget (47 ex.), med framförallt norska men även svenska (Lödöse) och en gotländsk, är påfallande stort. De danska utgörs till 90% av en typ som traditionellt förts till Viborg, men som av Jørgen Steen Jensen förts till Lund. I vilketdera fallet ger fyndet en antydning om att kontrollen över myntcirkulationen i Halland hade vissa brister.

Två skatter från 1200-talets första hälft innehåller bara danska mynt av en typ (Lilla Tjärby – 24 ex. slutmynt 1182) eller av en helt dominant typ (Vassgårde – 54 ex. slutmynt 1241). Det visar att man tillämpat ett system med reglerad myntcirkulation och tidsbegränsade mynttyper där endast

en mynttyp tilläts cirkulera. En liten skatt från Halmstad med fyra engelska sterlingar deponerade efter 1322 (då staden grundas) visar på internationella kontakter. Tre skatter från första hälften av 1300-talet visar dramatiskt olika bilder av myntcirkulationen. Älmhult (slutmynt 1332) är liten, 42 mynt, och har samma struktur som 1200-talsskatterna. Hemselynge (slutmynt 1319) är speciell av flera skäl. Dels är den mycket stor, med 9.413 ex. är den antalsmässigt på sjätte plats bland alla svenska skattfynd. Dels består den av ett mycket stort antal typer, d.v.s. en sammansättning (storlek liksom antal typer) som förekommer i samtida skatter i Danmark väster om Öresund, medan de skånska skatterna är små och nästan enbart består av en typ. Av de danska typerna i Hemselynge är 99% från Lund. Det faktum att den är den enda skatten av detta slag i Halland talar för att det normala var att mynten som cirkulerade bestod av en enda typ, d.v.s. att Hemselyngeskatten utgör undantaget som bekräftar regeln. Skatten från Eldsberga (1.333 mynt slutmynt 1360) är uppenbarligen nedlagd kort tid efter att södra Halland erövrats av den danske kungen Valdemar Atterdag. Periodens dramatiska politiska historiska belyses väl av sammansättningen. En svensk mynttyp präglad 1354-1361/63 står för hälften (614 ex.), en norsk myntgrupp (tidigare delvis förd till Sverige) utgör en knapp fjärdedel (253 ex.) och 48 ex. är präglade i Lund under den svenska tiden. En mynttyp präglad för Valdemar, nyligen förd till Själland av Keld Grinder Hansen, kan säkerligen dateras till 1360/61. Den ingick nämligen i myntfynden från Korsbetningen efter slaget vid Visby 1361 och den utgör hela 355 ex. i Eldsbergaskatten.

Myntningen i Danmark låg nere under senare delen av 1300-talet och i Lund återupptogs myntningen ca 1405. Det hann emellertid uppenbarligen inte få större effekt på skatten från Skogaby (slutmynt 1410-tal) där 76 av 80 mynt kommer från hansestäderna i Nordtyskland, medan endast två är danska. En annan skatt (Åskered) med enbart danska mynt var förmodligen något yngre (1420-tal?).

Från 1400-talets slut, slutmynt 1483, finns en liten skatt med 23 ex. från Norra Hanhals. Här är norska mynt i majoritet (12 ex.) medan de danska endast utgörs av två mynt. Det är förvånande med tanke på den mycket stora myntningen i Lund under denna tid. Mer normal förefaller skatten från Göingegården att vara med 136 danska och 7 norska från samma tid.

Endast tre lösfynd med guld från 1300- och 1400-talen belyser importen av högre utländska valörer under senmedeltiden.

Nyare tid från 1520

Tidstypiska är två små skatter med enbart danska mynt från 1530-1540-talen.

Från mitten av 1500-talet och hundra år framöver importerades talrar och

guldmynt till Norden. Totalt finns åtta skatter med slutmynt mellan 1549 och 1671 med talrar och med koncentration till 1500-talets mitt och 1600-talets första hälft. Ett antal lösfynd med guldmynt påträffade i trakten av Bua tyder på en liten skatt med 5 guldmynt (Tyskland, Österrike, England, Nederländerna) från ett skeppsvrak, som med ledning av mynten förlöst efter 1583.

I övrigt finns fem lösfynd med guldmynt. En större skatt från Veinge med bl.a. 26 guldmynt, varav 22 nederländska, slutmynt 1668, markerar slutet på importperioden. Svårigheterna att utestänga utländska mynt är också uppenbara genom ett stående inslag i fynden under denna period av små, framförallt tyska, silvermynt.

Efter att Halland hamnade under Sverige från 1645 dyker svenska mynt upp i fynden som ett nytt inslag. Ännu 1653 finns emellertid en skatt med enbart danska småmynt. Ett skeppsvrak från Halmstads hamn innehöll 9 plåtmynt, det yngsta präglat 1667. Förmodligen skulle mynten exporteras som råkoppar. Sju skatter har slutmynt under det skånska kriget 1676-1679. De flesta är små (högst 109 ex.), men ett från Halmstad omfattar hela 2.710 mynt (varav 88 plåtmynt). Sju skatter har hamnat i jorden under 1700-talets första hälft. Det yngsta, slutmynt 1749, nära Torpa kyrka är också det största med 931 ex., alla av koppar. Det näst yngsta, slutmynt 1743, från Fjellgime (strax utanför Halmstad) med 145 mynt är speciell och intressant p.g.a. den höga andelen utländska mynt. Förutom 79 svenska mynt ingick 18 danska, 1 norsk, 13 tyska och 2 nederländska (15 var obestämda). Skatten innehöll såväl höga (8 mark) som låga valörer (1 öre). Övriga skatter däremot bestod nästan uteslutande av svenska mynt.

Utgrävningsfynd från kyrkor, kloster, borgar m.m. är med ett undantag sparsamma i Halland. Vid undersökningen 1937 av Gamla Varbergs kyrka påträffades inte mindre än 1.060 mynt, huvudsakligen från medeltiden. Det gör det till ett av de större kyrkfynden i Sverige.

Sammanfattningsvis kan man notera att Hallands läge i det danska rikets



Fig. 2. Nederländerna. Gelderland. Dukat 1608. Ett av de 26 guldmynt som ingick i skatten från Veinge, Veinge sn, Halland 1840.

periferi väl speglas i de medeltida myntfyndens sammansättning, som genomgående har en mer internationell prägel än fynden i övriga Danmark resp. Sverige. Det pekar också på svårigheterna för statsmakten att kontrollera myntcirkulationen i området. Trots att skattfyndens antal är begränsat är de relativt jämnt fördelade på olika århundraden under medeltiden. Fynden blir vanligare på 1500-1600-talen då krigsperioderna på 1560- och 1670-talen speciellt utmärker sig.

Kenneth Jonsson

3. Övrig forskning och publicering

Vikingatid

Frédéric Elfver har arbetat med att slutföra CNS-seriens Blekingevolym (genom stipendium från Gunnar Ekströms stiftelse för numismatisk forskning). Arbetet pågick på deltid från februari till december och bestod av arkivforskning, registrering och sammanställning av individuella data samt förteckning av delar av det vikingatida myntmaterialet (totalt består fynden från Blekinge av drygt 6.300 mynt fördelat på 15 fynd). Förteckningarna finns nu på Numismatiska forskningsgruppen. Elfver assisterade Brita Malmer vid registreringen av böjningar på drygt 5000, främst tyska mynt (jfr *NNUM* 2000, 23-27). Övrig personal har också medverkat i arbetet.

Brita Malmer har dels fortsatt arbetet med *Serpents and Crosses*, Commentationesserien nr 14 (jfr Verksamhetsberättelse 1998), dels arbetat med CNS-seriens Blekingevolym. CNS-arbetet hade tre moment: 1) utarbetande av förteckningar över alla nordiska, skandinaviska, danska, norska och svenska mynt funna i Blekinge, ett arbete som avsevärt försvårats av det faktum att många fyndmynt saknar proveniensbeteckning och endast kan identifieras genom tidskrävande tolkningsförsök av mer eller mindre lapidariska anteckningar i arkivmaterialet; 2) registrering av böjningar på drygt 5.000, främst tyska mynt (jfr *NNUM* 2000, sid. 23-27); konturteckning av ca 250 delade eller fragmentariska mynt (jfr *CNS* 1.4 ff).

En tidigare anställd, Gert Rispling, har arbetat mycket med det arabiska fyndmaterialet i allmänhet.

Medeltid och nyare tid

En ny rapportserie, *Stockholm Numismatic Reports*, som kortfattat ska redovisa resultaten av B- och C-uppsatser i numismatik (inom ämnet arkeologi) vid Stockholms universitet är under planläggning.

Undersökningsrapporter

Under året har efterundersökningar med doktorander och studenter genomförts på fem vikingatida skattfyndplatser på Gotland, två i Skåne och

en vardera i Blekinge och Uppland. De har senare publicerats i en rapportserie.

Övrigt

Kenneth Jonsson är tillsammans med William Metcalf vid American Numismatic Society, New York, redaktör för ett nyhetsbrev, *Coins and Computer Newsletter*, som behandlar datoranvändning inom numismatiken.

4. Undervisning

Numismatik ingår som ett avsnitt i grundkursen på A-nivå (mynthistorien ca 100–1500) vid arkeologiska institutionen. Undervisningen handhas liksom tidigare av Kenneth Jonsson.

Sedan flera år tillbaka sker handledning vid uppsatsskrivning främst på B- och C- men även på D-betygsnivå i arkeologi. Uppsatserna behandlar vikingatida och medeltida teman. Inom det förra området sker bl.a. en systematisk genomgång av tyska myntorter, vilket har gett en mängd ny information om kronologin och strukturen, liksom om hur importen utvecklades. Under senare år har även arabiska mynt behandlats. Inom det senare området har uppsatserna behandlat nordiskt material. Avsikten med uppsatserna är dels att genom en systematisk, målinriktad forskning kunna bearbeta större materialgrupper, dels att få fram en ny generation numismatiker, och slutligen att skapa förutsättningar för en numismatisk forskarmiljö. Avsikten är att uppsatserna i förkortad och redigerad form ska ges ut i en ny rapportserie (se ovan under Forskning och publicering).

Vid Arkeologiska institutionen framlades under läsåret en uppsats med Kenneth Jonsson som handledare.

C-uppsats

Annelie Laurén, Naverstad, kyrka och mynt. En bohuslänsk kyrkas historia belyst genom dess myntmaterial.

5. Konferenser och andra engagemang

Köpenhamn och Schleswig, 10-15 januari. *Studieresa* till Den kgl. Mønt- og Medaillesamling resp. Archäologisches Landesmuseum, Schloss Gottorp (Malmer).

Göteborg, 21 januari. Göteborgs Numismatiska Förening. *Föredrag*: Myntfynd i Västergötland (Jonsson).

Trondheim, 17-19 februari. *Studieresa* till Vitenskapsmuseet, Institutt for

arkeologi og kulturhistorie (Malmer).

Stockholm, 24 februari. Stockholms universitet. *Doktorandseminarium*: Om myntens makt och maktens mynt (Persson).

Lund, 10 mars. *Studieresa* till Lunds universitets historiska museum (Malmer).

Cambridge, 12-13 mars. *Symposium*: Gods, graves and numismatics. Interpreting Early Medieval Coin Finds of Northern Europe in Sacred Contexts, Föredrag: Late medieval cumulative finds in churches – increase or decrease? (Elfver, Jonsson)

Köpenhamn och Hillerød, 22-27 mars. *Studieresa* till Den kgl. Mønt-og Medaillesamling och Det nationalhistoriske museum på Frederiksborg Slot (Bruuns samling) (Malmer).

Uppsala, 13 april. Numismatiska Klubben i Uppsala. *Föredrag*: Myntsamlaren, forskaren och datorn (Jonsson).

Gotland, 21-25 april. *Efterundersökning* på fem vikingatida skattfyndplaser på Gotland, delvis i samarbete med Gotlands Fornsal. Sammanlagt 137 mynt hittades (Jonsson, Kilger, Martinson och Persson).

Uppsala, 27 april. Numismatiska Klubben i Uppsala. *Föredrag*: Om myntens makt och maktens mynt - glimtar ur ett avhandlingsarbete (Persson).

Björkö, Birkamuseet, 6 maj. *Vernissage* på utställningen Skeppens återkomst. Brita Malmer deltog i utställningen genom förlagor till teckningar av sex skepp, screentryckta på linneväv, storlek 1,7 x 9 meter.

Stockholm, Medeltidsmuseet, 10 maj. *Medeltidsseminariet symposium* om medeltida ekonomiska texter, Inblickar i medeltidens vardag (Jonsson).

Lovö, 15 maj. *Exkursion* till Lovö (Elfver, Kilger, Persson).

Gotland, 21 maj. Besök på *utgrävning* av vikingatida skattfyndplats i Roes, Grötlingbo sn (Jonsson).

Uppland, 21 maj. *Efterundersökning* på vikingatida skattfyndplats. 22 vikingatida mynt påträffades (Elfver, Kilger, Persson).

Färöarna, 28 maj-1 juni. Nordisk Numismatisk Unions möte i Tórshavn (Elfver, Jonsson, Malmer). *Föreläsning*: Knut den store, Hardeknut och Ormtypen i Lund (Malmer).

Sigtuna och Viby, 11 juni. *Exkursion* med medeltidsseminariet (Jonsson, Kilger).

Fröjel, 8 juli. Fröjelprojektet. *Föredrag*: Coin circulation in the Viking Age (Jonsson).

Bornholm, 20-21 augusti. *Exkursion* (Elfver, Jonsson, Kilger)

Blekinge, 22 augusti. *Efterundersökning* på vikingatida skattfyndplats, Norragården, Mörrum sn. 16 vikingatida mynt påträffades (Elfver, Kilger, Jonsson).

Berlin, 3-10 september. *Studieresa* till myntkabinettet vid Staatliche Museen zu Berlin (Kilger).

Skåne, 6-7 september. *Studiebesök* på Lantmäteriet i Malmö (Persson).

Skåne, 7-9 september och 8-11 oktober. *Efterundersökning* av två vikingatida skattfyndplatser i Skåne (Persson).

Skåne, 10 september. *Studiebesök* på Historiska Museet i Lund i samband med utställningen "Pengar, Pengar" (Persson)

Bornholm, 13 september. *Studiebesök* och medverkan i de arkeologiska undersökningarna av ett tidigmedeltida gravfält (Persson).

Sigtuna, 14-15 september. Early monastic establishments in medieval Scandinavia. *Föredrag*: Knut Erikssons svealändska myntning (Jonsson).

Grekland, 24 september-1 oktober. *Exkursion* till Argolis med Svenska Arkeologiska Samfundet (Kilger)

Visby, 8 oktober. Gotlands Högskola. AB-kurs, historia. *Föreläsning*: Gotlands ekonomiska välfärd under vikingatid och medeltid med utgångspunkt från skattfynd (Jonsson).

Visby, 8 oktober. Gotlands Högskola. Arkeologi. *Grundkurs* i numismatik (Jonsson).

Stockholm, 15-16 oktober. Nordiskt *symposium* arrangerat av Kungl. Myntkabinettet och NFG: Penningens delar – präglade/klippta – under vikingatid och medeltid (Elfver, Jonsson, Kilger, Malmer, Persson). *Föredrag*: Danmark 1000-1047 (Malmer); Efterundersökningar av vikingatida skattfyndplatser (Kilger); Tyskland 900-1125 resp. England 800-1279 (Jonsson); Sverige 1140-1370 (Elfver).

Köpenhamn, 8-12 november. *Studieresa* till Den kgl. Mønt- og Medaillesamling (Malmer).

Uppsala, 9 november. Numismatiska Klubben i Uppsala. *Föredrag*: Torspenningen från Uppsala. Om ett bortglömt myntfynd från 1680-talet (Elfver).

Stockholm, 18 november. Svenska Fornminnesföreningens *symposium* Vetenskapshistoriska tillbakablickar inom arkeologi, konstvetenskap och numismatik. Föredrag. Bror Emil och Hans Hildebrand som numismatiker (Jonsson).

Stockholm, 23 nov. Södertörns Högskola, arkeologi. *Grundkurs* i numismatik (Jonsson).

Stockholm, 25 nov. Stockholms Universitet, arkeologi. *Grundkurs* i numismatik (Jonsson).

Helsingfors, 6-9 december. *Studieresa* till Nationalmuseets myntkabinett (Malmer).

Helsingfors, 7 december. *Föreläsning*: Om skepp och fiskar, Numismatiska föreningen i Finland (Malmer).

Stockholm, 20 december. Kungliga myntkabinettet. Anordnande av *heldagsseminarium* för doktorander i arkeologi: Att förmedla sin forskning (Persson).

6. Datorisering och forskarkontakter

På B- och C-betygsnivå handleds studenter vid uppsatsskrivning. Databearbetning utgör ett viktigt led i analysen av myntmaterialet.

Vid verksamhetsårets slut var ca 180.000 poster registrerade på data, vilket innebär en ökning med ca 5.000 poster under året. Kronologiskt sett har tillväxten varit starkast inom det vikingatida materialet. Databasen över skatfynd har fortsatt att utökats beträffande fynd från nyare tid. Mycket arbete har också lagts ned på att komplettera äldre databaser med mer information.

Ämne	Område	Period	Antal poster
Mynt	Sverige	Medeltid	3.850
		Nyare tid	3.500

	Danmark	Vikingatid	3.550
		Medeltid	4.750
	Norge	Medeltid	375
	Skandinavien	Vikingatid	4.000
	Tyskland	Vikingatid	34.400
	England	Vikingatid	39.100
	Baltikum	Medeltid	1.300
	Islamiska områden	Vikingatid	41.300
		Medeltid	22.000
	Diverse	Vikingatid	2.000
Fynd	Sverige	Romersk järnålder	310
		Vikingatid	2.550
		Medeltid-nyare tid	1.825
	Europa	Vikingatid	3.200
Diverse	Europa	Typer, myntmästare etc.	3.100
Litteratur	Hela världen	Antik till nutid	1.750
Auktions- och lagerkataloger		Antik till nutid	7.150

Databaserna utgör ofta utgångspunkten för de uppsatser som skrivs och de utnyttjas därför flitigt i den forskning som bedrivs. Databasernas revideras också ständigt som ett resultat av genomförda analyser.

Under december hölls den traditionella årliga träffen med äldre studenter med ca 20 deltagare.

NFG fick i maj besök av Peter Kos från Ljubjana, Slovenien, i juni av Bernd Kluge, Berlin och i oktober av Gareth Williams, the British Museum, London.

7. Studiesamling, bibliotek och arkiv

Med stöd av anslag från Gunnar Ekströms Stiftelse för Numismatisk Forskning har studiesamlingen av mynt fortsatt att byggas ut. Samlingen används i undervisningen för att illustrera myntutvecklingen och kommer att medge praktiska övningar med bestämning, stampstudier m.m. Ett stort antal mynt har också erhållits som gåva från B. Ahlström Mynthandel AB, Frédéric Elfver, Kenneth Jonsson och Gert Rispling. Under året har sammanlagt 52 föremål tillförts samlingarna som nu uppgår till 858 ex. (huvudsakligen mynt) inkl. kopior som är nödvändiga eftersom priserna för originalmynt under många perioder vida överstiger de tillgängliga medlen. Bland nyförvärven kan nämnas vikingatida danska, tyska, engelska, sanidiska och arabiska mynt samt medeltida arabiska mynt. Vidare antika keltiska, grekiska, romerska och axumitiska mynt.

<i>Kategori</i>	<i>Område</i>	<i>Period</i>	<i>Antal</i>	
Mynt	Sverige	Vikingatid	6	
		Medeltid	9	
		Nyare tid	20	
	Gotland	Medeltid	15	
		Nyare tid	2	
	Skandinavien	Vikingatid	1	
		Danmark	Vikingatid	24
			Medeltid	36
			Nyare tid	5
		Norge	Nyare tid	1
	Finland	Nyare tid	1	
	Baltikum	Medeltid	14	
		Nyare tid	2	
	Ryssland	Nyare tid	1	
	Polen	Vikingatid	4	
		Nyare tid	3	
	Tyskland	Vikingatid	92	
		Medeltid	11	
		Nyare tid	1	
	Italien	Vikingatid	1	
	Böhmen	Vikingatid	2	
	Ungern	Nyare tid	1	
	Österrike	Nyare tid	2	
	England	Vikingatid	54	
		Medeltid	9	
	Frankrike	Medeltid	62	
		Nyare tid	1	
	Italien	Medeltid	3	
	Mexiko	Nyare tid	1	
	Kalifatet	Vikingatid	188	
		Medeltid	72	
	Volgabulgarer	Vikingatid	1	
	Kelter	Antik	6	
	Grekland	Antik	100	
	Romerska riket	Antik	48	
	Bysantinska riket	Antik	17	
	Sasanidiska riket	Antik	4	
	Axumitiska riket	Antik	3	
	Indien	Antik	10	
	Diverse		15	
	Sedlar		5	
	Medaljer		5	

Bibliotekets registrerade tillväxt uppgick under versamhetsåret till sam

manlagt 324 (exkl. auktions- och lagerkataloger). Bland viktigare nordiska nyförvärv kan nämnas Herbert och Tingströms arbete om Nicobarfyndets plåtmynt och Gullbekks norska numismatisk bibliografi.

Inom europeisk numismatik har inköp bl.a. omfattat fem volymer i serien *Sylloge of Coins of the British Isles*, Schlumbergers guldmyntskatalog, vidare ett flertal standardverk om tyska, franska, spanska och maltesiska mynt. Genom byte har ett antal verk om slovensk numismatik kunnat förvärfvas liksom några som behandlar antik numismatik. *Grotes Stammtafeln* och *Rentzmanns Wappenlexikon* är också användbara vid bestämningar av mynt.

Inom arkeologi omfattar förvärven ett flertal nya doktorsavhandlingar och två arbeten av Dan Carlsson om utgrävningarna av den vikingatida hamnen i Fröjel på Gotland. Inom historia har tre volymer i serien *Det medeltida Sverige* förvärfvats. Många av bibliotekets böcker och tidskrifter är häftade och därför har ett omfattande inbindningsarbete påbörjats.

Ett mycket stort antal auktions- och lagerkataloger har under året skänkts av B. Ahlström Mynthandel.

8. Personalia

Kenneth Jonsson är arkeologiska institutionens representant i humanistiska fakultetsnämnden vid Stockholms Universitet samt i den rådgivande nämnden för medeltidsseminariet.

Av Gunnar Ekströms stiftelse för numismatisk forskning erhöll Cecilia Persson stipendium för ett års fortsatta forskarstudier. Cecilia Persson ingick i doktorandrådet vid arkeologiska institutionen.

Frédéric Elfver började på forskarutbildningen 15 dec. Avhandlingen kommer att behandla Lundamyntningen från kung Hardeknuts tid till Sven Estridsen under perioden ca 1030 fram till 1050/60-talet. Myntningen skall studeras utifrån materialet genom systematisering och katalogisering av mynten på stampnivå. Vidare skall stampkopplingar och stampkedjor studeras ingående för att skapa förståelse kring myntningen och brukarna, dvs de som använde mynten. Områden som behandlas är bl.a.: myntningens omfattning och karaktär (hur pass enhetlig var vikten?), frekvens och korologi, organisationen och människorna bakom myntningen. Vad tyder mångfalden av mynttyper på? Ett annat fenomen är myntbilderna, som är fulla av symbolik (med bl.a. influenser från det bysantinska riket) samt inskrifterna, vilka i stor utsträckning är av förvirrad karaktär. Vidare skall monetariseringsproblematiken beröras. Resultatet kommer att sättas in i ett större ekonomiskt, politiskt/socialt och administrativt sammanhang.

9. Tryckta skrifter

Frédéric Elfver

Föreningens stora jubileumsfirande! *SNT* 1999:1, 8-12.

Torspenningen från Uppsala. Om ett bortglömt myntfynd från 1680-talet. *Samlad glädje* (red. K. Holmberg och H. Nilsson), Uppsala 1999, 33-37.

Kenneth Jonsson

Recension av Ulrich Klein/Albert Raff, Die Münzen und Medaillen von Esslingen. *GN* 189, jan. 1999, 54-55

En 1600-talsskatt från Svenska Pommern? *SNT* 1999:1, 4-6.

Kung Stefans myntning i Bratislava. *SNT* 1999:5, 110.

Myntreformen i Svealand 1216. *Samlad glädje* (red. K. Holmberg och H. Nilsson), Uppsala 1999, 77-86.

Cambridge databases. *CCN* 13-14, 2-3

Digital images. *CCN* 13-14, 4.

Hildebrand, Bror Emil. *Reallexikon der Germanischen Altertumskunde*, band 14, 553-554

Hildebrand, Hans. *Reallexikon der Germanischen Altertumskunde*, band 14, 554.

Brita Malmer

Skeppsmynten från Hedeby. *Vikingar & Skepp*. En tidning från Birkamuseet i anslutning till utställningen Skeppens återkomst, 15.

Felande länk funnen i Trondheim. *SNT* 1999:5, 100-101.

Pekka Sarvas 60 år. *NNUM* 1999:6, 103-105.

Sigtuna eller Lund? Om egendomliga stampkopplingar och oväntade fyndplatser. *Samlad glädje*. Numismatiska klubben i Uppsala 1969-1999, 107-113.

Cecilia Persson

Aktiv och passiv. Klassificering av vikingatida skattfynd utifrån myntsammansättningen. *Samlad glädje*. Numismatiska klubben i Uppsala 1969-1999, 127-132.

Förkortningar

CCN – *Coins and Computers Newsletter*. Stockholm/New York.

CNS – *Corpus nummorum saeculorum IX–XI qui in Suecia reperti sunt*. Stockholm 1975–.

Fv – *Fornvännen*, Stockholm

GN – *Geldgeschichliche Nachrichten, Frankfurt am Main*.

NNUM – *Nordisk Numismatisk Unions Medlemsblad*. Köpenhamn.

SNT – *Svensk Numismatisk Tidskrift*. Stockholm.

9. Numismatiska forskningsgruppen 1/1 1999 – 31/12 1999

Besöksadress: Bollhusgränd 1B, 3tr.

Postadress: 111 31 Stockholm

Telefon: 08-16 20 00 (växel)

08-674 77 50

Telefax: 08-674 77 53

Föreståndare: Professor Kenneth Jonsson, tel. 674 77 55, e-post: kenneth.jonsson@ark.su.se. Klara Östra Kyrkogata 8B, 111 52 Stockholm, tel. 20 07 86.

Elfver, Frédéric, FM, doktorand, tel. 674 77 51, e-post: felfver@hotmail.com. Gyllenstiernsgatan 15, 5 tr., 115 26 Stockholm, tel. 660 25 46, mobil: 0702-24 88 19.

Kilger, Christoph, FK, doktorand, tel. 674 77 54, e-post: m67ck82g @students.su.se. Hägerstensvägen 171, 2 tr, 126 53 Hägersten, tel. 681 03 46.

Malmer, Brita, professor emerita, tel. 674 77 52. Mölna vändplan 6, 181 61 Lidingö, tel. 766 49 44.

Martinson, Marie, redaktionssekreterare, tel. 674 77 50, e-post: marie.martinson@ark.su.se. Skönviksvägen 257, 122 42 Enskede, tel. 91 27 22.

Persson, Cecilia, FK, doktorand, tel. 674 77 54, e-post: f69cp6c6 @students.su.se. Solfagravägen 44, 141 45 Huddinge, tel. 711 33 71.

Myntfynden från Naverstads kyrka

Annelie Laurén

Inledning

Naverstads kyrka ligger i norra Bohuslän, i en bygd som går under namnet Bullaren. Bullaren är en avsides belägen skogsbygd med norska gränsen och Dalsland som grannar i norr och öster. Genom Bullaren går Bohusläns största insjöar, södra och norra Bullarsjön. Bohuslän kallades förr Ranrike eller Viken och kom tidigt att tillhöra Norge. Hela medeltiden igenom stred Norge och Sverige om detta område som 1658 övergick i svensk ägo.

Under renoveringar av Naverstads kyrka har man funnit såväl skatt- som lösfynd med mynt som jag behandlat i en C-uppsats (Laurén 1999) som här redovisas i sammandrag. De frågor som tas upp är fyndens sammansättning och varför skatterna hamnat i kyrkan och vad de kan säga om kyrkans ålder. Hela myntmaterialet, som inte har publicerats tidigare, består av 186 mynt från 1100- till 1700-talet präglade i Norge, Sverige, Danmark, Tyskland och Frankrike.

Mynt i kyrkor

I sin avhandling *Moneta nostra* från 1992 behandlade Henrik Klackenberg fenomenet mynt i kyrkor. I ett av de inledande kapitlen presenterar han olika teorier om varför man hittar medeltida mynt i kyrkgolv.

Från och med 1950-talet har frågan om orsaken till mynt i kyrkor varit livligt debatterad. De förklaringar som givits har varit att mynten medvetet deponerats i gravar eller offrats i kyrkgolvet resp. att de omedvetet tappats och förlorats i kyrkgolvet. Klackenberg anser att alla tre har gott stöd, men ser den sista teorin som mest trolig. Hans uppfattning är att mynten primärt ska tolkas som ett offerspill, att de tappats "av kyrkobesökarna i samband med olika typer av kyrkliga förrättningar, framför allt i samband med offret" (Klackenberg 1992, 34f). Stöd för sin hypotes tar han bl.a. i myntens spridning där man ser att mynten huvudsakligen koncentrerar sig till de platser där människor under katolsk tid förväntades offra, d.v.s. till högaltaret i koret och till långhusets östra del, där lekmanaaaltare och sidoaltare fanns. Beräkningar av mynten stärker även de hans teori. Klackenberg menar att de mynt som hittas i kyrkor är en så liten del av det ursprungliga antalet som fanns i cirkulation att det är rimligt att tolka dem som tappade (Klackenberg 1992, 36ff). Klackenberg utesluter inte andra orsaker till varför mynt hamnat i kyrkor. Mynt kan ha tappats vid andra tillfällen än bara vid offret och de kan också ha deponerats i gravar. Förklaringen att de medvetet skulle deponerats i kyrkgolvet tror han däremot inte på (Klackenberg 1992, 35, 38).

Kyrkan

Naverstads kyrka, som är romansk, består av ett långhus och ett lägre, smalare, rakslutet kor. Kyrkan har lyckats behålla sin ursprungliga karaktär. Långhuset (19,5 x 15,5 meter) och det lägre, smalare, rakslutna koret (11,5 x 9,5 meter) är med största sannolikhet varken förlängda eller breddade (Brandt 1992). Liksom de flesta äldre kyrkor i Bohuslän är Naverstad byggd i skalmursteknik, d.v.s. väggarna utgörs av två gråstensmurar (Holmberg 1867, 93) mellan vilka kullersten, sand och kalk finns. Första gången Naverstad nämns i skriftliga sammanhang är under 1300-talet. Den rådande uppfattningen har varit att Naverstads kyrka eller dess äldsta delar tillkommit vid mitten av 1100-talet, även 1100-talets första hälft har ansetts som en sannolik byggnadsfas.

Renoveringar

I det skriftliga material som finns talar man om 1824 års renovering och 1927-28 års restaurering, medan den reparation som Naverstads kyrka genomgick 1693 knappt får något utrymme alls. Detta har lett till att 1693 års fynd helt lämnats obehandlat. Det enda man vet om reparationen 1693 är att man i kyrkomuren hittade minst 38 mynt (Bromell 1731, Gudesen Giädda 1693). En latinsk skrift på Kungliga biblioteket behandlar 40(?) mynt (*Brevis ac succincta enumeratio nummorum cavorum seu bracteatorum, qui variis temporibus, diversis in Regni Svecani locis pridem e tellure effossi, in musaeo Bromeliano Numismatico, nunc asservantur. Holmiae. 1731*).

Vid 1824 års renovering flyttades huvudingången från södra långhusväggen till västra gaveln (Holmberg 1867, 93), triumfbågen mellan koret och långhuset bröts ner och nya fönster upptogs. Endast två mynt hittades.

Bäst dokumenterad av alla byggnadsarbeten är den restaurering som ägde rum 1927-28. Triumfbågen återuppfördes och två gamla nischer på triumfbågens sidor återställdes. En sakristia byggdes till i norr och värmelledning drogs in i kyrkan. I koret fann man nio gravar, ursprungligen fler, och dessutom 39 mynt. Enligt John Gustaf Lindhardt, präst i Naverstad under restaureringen, verkade gravarna 1- 9 (fig. 1A) i koret vara en stor familjegrav. Även längre upp i koret (nr 10) och i långhusets mittgång (A) påträffades gravar (Lindhardt 1929). Även östra korväggens ytterskal behövde byggas om. Men för att kunna göra detta var man först tvungen att riva ytterskalet. Vid nedtagandet av den "största och vackraste" stenen i muren skedde ett litet ras och grus sågs tillsammans med mynt ligga på marken. Mynten hade från början legat lösa direkt bakom stenen. Platsen för de 107 mynt det rör sig om (SHM 18 362) var två decimeter in i muren, ungefär 1,1 meter från marken och 2 meter från östra korväggens norra hörn (fig. 1B). Vid sällning av gruset fanns myntrester som var allt för små för att kunna tillvaratagas (Lindhardt 1927a, 1929).

De mynt som man 1927 fann i korgolvet bestod av norska, svenska, danska och nordtyska mynt från 1200-1700-talen (SHM 18 362).

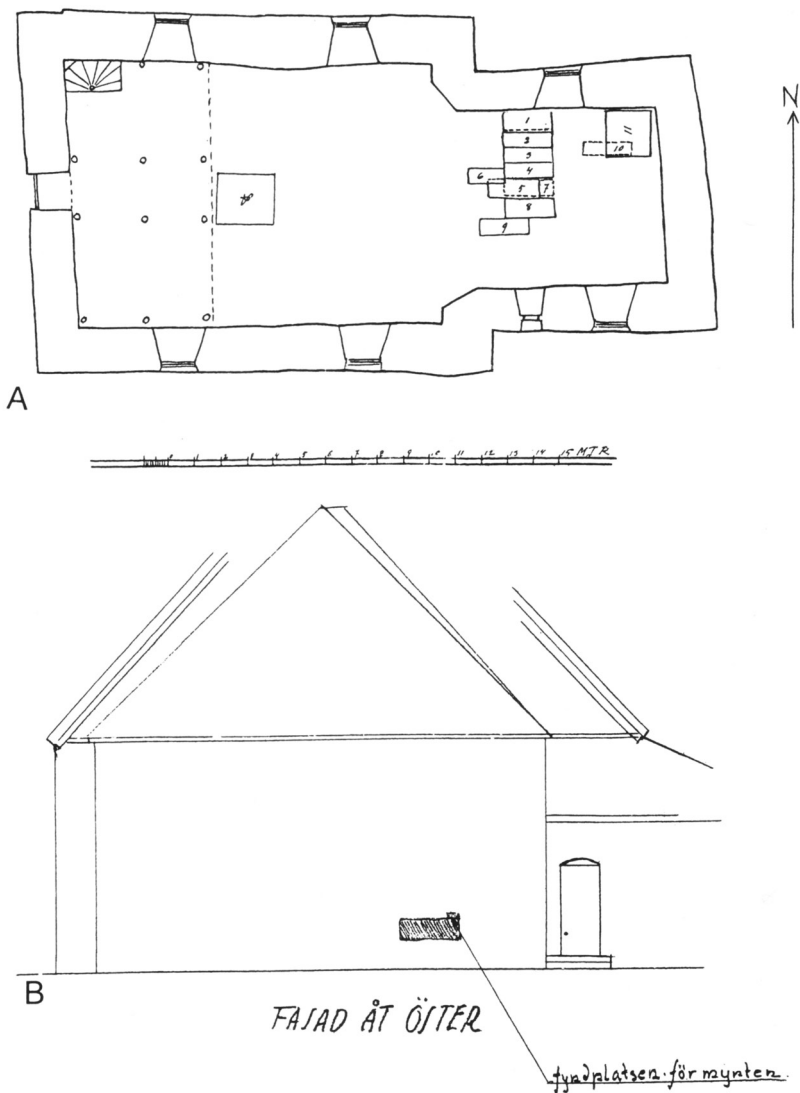


Fig. 1. A) Grundplan av Naverstads kyrka så som den såg ut före restaureringen 1927-28. Nr 1-10 och A är gravar som upptäcktes i samband med restaureringen 1927. Nr 11 däremot är en stor gemensam grav som grävdes 1927 och dit innehållet i gravarna 1-9 sedan flyttades (ATA). B) Fasadritning över korets östra del med fyndplatsen för de mynt som hittades i kormuren under 1927-28 års restaurering (ATA).

Myntskatterna

Är de två fynden hittade 1693 resp. 1927 delar av samma skatt? Skatterna består av norska, svenska och tyska brakteater präglade under 1100-talets slut. Man har tidigare tolkat 1693 och 1927 års fynd som en enda ursprunglig skatt. Grunden för detta antagande var fyndens likartade sammansättning (Rasmusson 1931, 382). För att kunna bedöma denna tolkning har fynden sammanställts i en tabell (tab. 1).

Av tabellen kan man utläsa att det till största delen är samma mynttyper i båda skatterna. I de fall där en mynttyp inte finns representerad i båda fynden beror det troligen på slumpen. Tabellen visar även skillnaden mellan fyndens storlek. Fyndet från 1693 är mycket mindre än 1927 års. Detta kan möjligtvis förklaras utifrån den tidsanda som existerade då skatterna hittades. Under 1600- och 1700-talen var intresset fokuserat på mynttyper och att skapa systematiska samlingar. Om det fanns fler av samma typ är det därför sannolikt att man endast behöll ett mynt och sålde resten. Under 1900-talet hade intresset istället förskjutits till själva fynden, vilket ledde till att man behöll alla mynt.

Trots snedfördelningen mellan fynden vad gäller antalet mynt är mönstret man kan se i tabellen tydligt. Båda skatterna har en likartad sammansättning och jag anser det därmed troligt att de faktiskt utgör en enda ursprunglig skatt som man delat. Att en skatt delats i två delar och att delarna sedan troligen gömmts samtidigt och nära varandra är ett fenomen som är känt sedan tidigare. Det skulle därför inte förvåna mig om detta även varit fallet i Naverstad. Bengt Thordeman, som skrivit om tvillingsskatter, anser att det varit så (Thordeman 1935, 5, 25, Thordeman 1936, 67). Samtida skatter med mynt från motsvarande länder är kända från södra Norge och västra Sverige (Jonsson 1984).

Det finns ingen exakt skriftlig uppgift om var fyndet från 1693 gjordes, det enda som står är att det hittades i kyrkomuren (Gudesson Giedda 1693). Men med tanke på att 1927 års fynd gjordes i kormuren och att skatter som delats på vanligtvis nedlagts nära varandra, så borde även 1693 års fynd gjorts där. I samband med restaureringen 1927-28 upptäcktes något som kan vara värt att nämna. I östra korväggens yttermurs södra hörn, mitt emot det hörn där man fann 1927 års mynt, var murningen sämre gjord än i övrigt. Detta parti har därmed någon gång i tiden varit nedtaget (Lindhardt 1929) och sedan murats om, kanske i samband med reparationen 1693 när man fann mynten.

Vad var orsaken till nedläggandet av mynten i kyrkan?

De tolkningsförsök som tidigare gjorts av skatten 1927 bygger på att de lagts in i muren utifrån efter att koret byggts (Lindhardt och riksantikvarien).

1) Mynten har sannolikt lagts in i muren i orostider av någon som velat ha en säker förvaringsplats. Ägaren har sedan troligen hastigt dött och mynten glömts bort.

2) Mynten kan ha lagts in sedan en eldsvåda skadat byggnaden och medfört partiell nyinviqning.

3) Mynten kan ses som ett offer eller haft en annan liknande rituell innebörd.

Avsaknaden av en nisch och antagandet att koret var äldre än skatterna är några argument för dessa tolkningar. Teorin att mynten inlagts från utsidan har en svaghet. Om man vill lägga in någonting i muren från utsidan är det svårt att dölja vad man håller på med och den nya putsen syns på murens utsida. Skulle någon i orostider vilja ha en säker förvaringsplats för sin skatt skulle han troligen inte välja att lägga in den i kormuren från utsidan, eftersom förfarandet innebar alltför stora risker. Mer troligt är väl att man skulle gömma den på någon annan säkrare plats. Mot detta kan det visserligen argumenteras att kyrkan är en säker plats. Den var helgad och ingen skulle våga sig på några förbrytelser där, men jag tror inte att hot om evig förtappelse hindrade den som ansåg att kyrkan hade något åtråvärt. Mer sannolik anser jag att eldsvådeförklaringen är. Om koret behövde

<i>Norge</i>	1693	1927	Totalt
1100-talets mitt. Krönt huvud)(Överkryssat kors	-	1	1
1150-1170. Krönt huvud inom pärlring	2	3	5
1170-1205. Krönt huvud	1	4	5
Kors	8	29	37
Punkt/punkter	2	-	2
Stjärna	1	4	5
A	1	3	4
B	5	16	21
E	1	3	4
G	1	-	1
H	1	1	2
M	1	1	2
R	1	1	2
S	1	11	12
T	1	-	1
V	1	-	1
X	1	1	2
<i>Sverige</i>			
Knut Eriksson 1167-1196. Lödöse. Huvud	1	6	7
<i>Nordtyskland</i>			
Sent 1100-tal	6	4	10
Summa:	36	88	124

Tab. 1. Tabellen visar skatternas sammansättning. Endast mynt som exakt har kunnat bestämmas har tagits med.

behövde repareras är det faktiskt möjligt att mynten nedlagts då. Det skulle kräva en närmare undersökning av kyrkan, men f.n. finns inget som tyder på att kyrkan varit utsatt för en brand. En annan möjlig förklaring är att mynten hamnat där i samband med en renovering, men om man tänker på att kyrkor i sten här inte började byggas förrän vid sekelskiftet 1100, så borde Naverstad vid tidpunkten för nedläggandet av mynten rimligtvis inte varit i ett sådant behov av renovering att man bröt upp eller byggde om murarna. Den tanke som jag bäst tycker förklarar mynten i dagsläget är därför att skatten nedlagts samtidigt med byggandet av koret. Det som kan tala för detta är att mynten låg bakom den största och vackraste stenen i muren. Beskrivningen av stenen för tankarna till någon slags grundläggnings- eller invigningssten och mynten skulle kunna haft funktionen av invigningsmynt, offer eller liknande. Även 1693 års skatt kan ha haft en liknande funktion eftersom det är troligt att båda fynden är två delar av samma ursprungliga skatt, som deponerats samtidigt i kormuren.

Vad kan myntskatterna säga om korets ålder?

Kyrkans har daterats till mitten av 1100-talet eller dess första hälft. Kordörrens utseende och kyrkans proportioner var bestämmande för kyrkans datering till 1150. I början av arbetet med denna uppsats var jag också inne på samma spår, att kordörrens utseende, d.v.s. tympanonstenen, kunde hjälpa till att datera kyrkan, men den är för allmän för att exakt kunna tidsbestämmas (Jan Svanberg muntl.).

Tympanonstenen och jämförelser med andra kyrkor kan inte besvara frågan när Naverstads kyrkas kor byggdes. Det enda man har att gå på är skatterna som troligen inlagts samtidigt som man byggde koret. Deras slutmynt (tidigast tänkbara präglingstid för det yngsta myntet) är ca 1190. Det betyder att mynten inte kan ha nedlagts innan 1190. Tittar man på fyndens sammansättning kan man även urskilja en övre gräns för myntens nedläggande. Man kan se att skatterna inte nedlagts på 1200-talet. Tyngdpunkten ligger på slutet av 1100-talet och alla tyska mynt är t.ex. en bra bit från år 1200. Om fynden var från 1200-talet borde också senare svenska och norska typer finnas med,

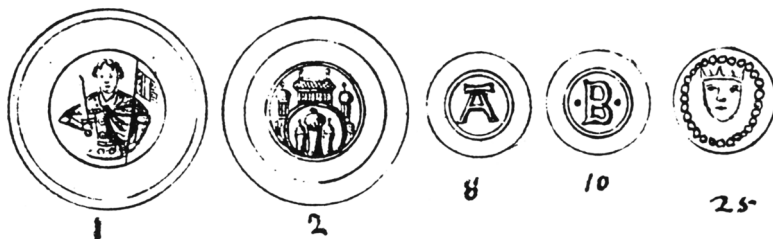


Fig. 2. Exempel på tyska (1-2), norska (8-9) och ett svenskt (25) mynt som hittades vid reparationen av Naverstads kyrka 1693 (Bromell 1731).

finnas med, vilket de inte gör. Den naturliga slutsats som man kan dra av ovanstående är därför att skatterna måste ha hamnat i muren någon gång på 1190-talet, vilket även innebär att koret byggts under denna tid.

Lösfynden

1824 års lösfynd behandlas i 1830 års inventeringsprotokoll som dels anger att båda mynten påträffades i kyrkans norra sidomur, dels att ett mynt låg i kyrkans norra sidomur, medan det andra hittades under kyrkans golv. Man får här även veta att det ena myntet var tjockare än det andra. Genom att den andra upplysningen är mer exakt, anser jag att den vinner i trovärdighet. Det mynt som hittades i kyrkans sidomur i fyllningen mellan skalmurarna, var därmed ett franskt mynt präglat mellan 1270-1285 och det från golvet var tyskt och präglat 1492-1502. "Kyrkans norra sidomur" avser troligen norra långhusmuren. Det franska myntet bör ha hittats i samband med att man vid renoveringen 1824 upptog nya fönster i muren (Inventeringsprotokoll över Naverstads och Mo kyrkor 1830; Holmberg 1867, 93). Mynt har tidigare lagts in i samband med byggandet av kyrkor och gör det än idag, som ett minne (Svanberg muntl.).

Vid 1927-28 års restaurering framkom att koret är äldre än långhuset, som i det äldsta skedet måste ha varit av trä. Att koret är äldre stämmer också med traditionen att man ofta byggde det viktigaste och heligaste först, koret där altaret skulle stå (Svanberg muntl.). Därmed får man en gräns för långhusets tidigast möjliga tillkomst (en tid efter 1190-talet då koret troligen tillkom). Den logiska förklaringen blir därför att det franska myntet nedlagts i samband med byggandet av långhuset som en form av invigningsmynt.

Den tidigare uppfattningen av långhusets ålder har varit att långhuset tillkommit omkring 1250 (Lindhardt 1927b). Till grund för detta ligger tolkningen av myntet som inlagt i samband med byggandet av långhuset och ett felaktigt antagande att myntet präglats i början av 1200-talet (Lindhardt 1927b; Holmberg 1867, 93). Med ledning av myntet skulle långhuset idag kunna dateras till tidigast efter 1270 och senast till 1300-talets första hälft, då mynt av denna typ försvinner ur cirkulationen. Den troliga byggnadsperioden anser jag dock 1200-talets slut vara.

När man vid 1927 års restaurering grävde i koret för anläggandet av en värmeledning upptäcktes mynt och flera gravar (fig. 1A). De 39 mynt det rör sig om är norska, svenska, danska och nordtyska och präglade mellan 1200- och 1700-talen (SHM 18 362). Enligt Lindhardt ska mynten ha påträffats i gravarna (Lindhardt 1927b, Lindhardt 1928, s. 79), men det skriftliga materialet meddelar även att bara de övre partierna i gravarna sållades (Lindhardt 1929) och att benen i gravarna var omkastade, vilket visar att man grävt där tidigare (Thulin 1927). Jag finner det trots detta inte omöjligt att det kan finnas en koppling mellan mynten och gravarna.

Sammanfattning

Vid restaureringen 1927-28 upptäckte man att koret är kyrkans äldsta del. 1693 och 1927 års skatterna var troligen ursprungligen en enda skatt som delats i två, varefter de nedlagts samtidigt och nära varandra i kormuren. De kan ha haft funktionen av invigningsmynt, offer eller liknande. Skatten måste ha nedlagts på 1190-talet, vilket betyder att koret byggts vid denna tid.

I samband med renoveringen 1824 hittades en fransk gros tournois, präglad under Filip III 1270-1285. Den hade troligen inlagts i långhusmuren samtidigt med byggandet av långhuset. I så fall kan man anta att myntet varit ett invigningsmynt och det skulle då kunna datera långhuset till tidigast efter 1270 och senast till 1300-talets första hälft, då mynt av denna typ försvinner ur cirkulationen. Trolig byggnadsperiod anser jag dock 1200-talets slut vara.

Litteratur

ATA – Antikvarisk Topografiska Arkivet, Stockholm.

Brandt, T. 1992. *Naverstads kyrka. Rapport från antikvarisk kontroll 1991-92*. ATA.

Bromell, M. von 1731. *Berättelse om några myntskatter, af uhrgambla obekante små hålige svenska sølfverpenningar, som på åtskillige tider och ställen här uti Riket fundne äro, och nu uti dess svenska myntcabinet förvaras åhr 1731*. Stockholm. Handskrift på Kungliga biblioteket, Stockholm. F.e. 22.

Gudesen Giädda, P. 1693. Brev rörande myntfynd i Naverstad. Handskrift på Kungliga biblioteket, Stockholm. F.e. 22.

Holmberg, A. E. 1867. *Bohusläns historia och beskrifning*. Andra delen. Inventeringsprotokoll över Naverstads och Mo kyrkor 1830. ATA.

Jonsson, K. 1984. Björkenäsfyndet från Värmland och myntcirkulationen i Sverige vid 1100-talets slut. *Myntkontakt* 1984:4-5, 130-131.

Klackenberg, H. 1992. *Moneta nostra. Monetarisering i medeltidens Sverige*. Lund studies in medieval archaeology 10. Stockholm.

Laurén, A. 1999. Naverstad, kyrka och mynt. En bohuslänsk kyrkas historia belyst genom dess myntmaterial. C-uppsats i arkeologi. Stockholms universitet.

Lindhardt, J. G. 1927a. Brev till riksantikvarien. ATA.

Lindhardt, J. G. 1927b. Naverstads gamla kyrka i Bullaren - ett märkligt minne från 1100-talet. *Göteborgs Morgonpost*, 12/11 1927.

Lindhardt, J. G. 1929. *Beskrifning öfver Restaureringen af Naverstads Kyrka 1927-1928*. ATA.

Rasmusson, N. L. 1931. Det Bromelius-v. Bromellska myntkabinettet och dess bestånd av "myntskatter". *Fornvännen* 1931. Stockholm. s. 377 - 384.

Thordeman, B. 1935. Några svensk-norska numismatiska problem i belysning av ett västsvenskt skattefynd. *Kungl. Vitterhets Historie och Antikvitets Akademiens Handlingar*. Stockholm. Del 39:3. 1 - 29.

Thordeman, B. 1936. Sveriges medeltidsmynt. *Nordisk kultur. Mønt*. Stockholm. Band XXIX, 1-92.

Thulin. 1927. Rapport till riksantikvarien. ATA.



© Numismatiska forskningsgruppen och förf.
Foto förf. om inget annat anges.