

**VERKSAMHETSBERÄTTELSE 2006**

# **Gunnar Ekströms professur i numismatik**

**Numismatiska Forskningsgruppen**



**ARKEOLOGISKA INSTITUTIONEN  
STOCKHOLMS UNIVERSITET**



**ARKEOLOGISKA INSTITUTIONEN  
STOCKHOLMS UNIVERSITET**

**GUNNAR EKSTRÖMS PROFESSUR I NUMISMATIK  
NUMISMATISKA FORSKNINGSGRUPPEN**

**2006**

**1. Gunnar Ekströms professur i numismatik och penninghistoria**

Genom ett donationsbrev av Wera Ekström instiftades Gunnar Ekströms stiftelse för numismatisk forskning 1974. Stiftelsen bekostade bl.a. Gunnar Ekströms professur i numismatik och penninghistoria vid HSFR med placering vid Stockholms universitet, Arkeologiska institutionen.

Genom ett riksdagsbeslut överfördes professuren till Stockholms universitet 1 juli 1994, men verksamheten kommer även framöver att bekostas av Gunnar Ekströms stiftelse. Detta beslut ligger i linje med Wera Ekströms intentioner som syftade till att upprätta en universitetsprofessur. Flyttningen innebar inte några förändringar beträffande verksamhetens inriktning. Verksamheten bedrivs under namnet Numismatiska forskningsgruppen, förkortat NFG, och Stockholm Numismatic Institute på engelska.

Verksamheten är sedan 2005 lokaliserad i med övriga delar av arkeologiska institutionen gemensamma lokaler i Wallenberglaboratoriet. Den fasta personalen består av en professor (heltid) och en redaktionsekreterare (halvtid). Ett varierande antal studenter skriver uppsatser under 5-10 veckor. Därutöver finansierar tidvis Gunnar Ekströms stiftelse doktorandstipendier och begränsade forskningsprojekt som utförs vid NFG.

## 2. Forskningsaktuellt – Myntfynd i Skåne (I)

År 1982 inleddes en publicering landskapsvis av alla myntfynd. Den är ett projekt inom kommittén Sveriges Mynthistoria och benämns Landskapsinventeringen (SML). De två första volymerna utgavs i samarbete mellan Kungl. Myntkabinettet och NFG (då under namn av Numismatiska Institutionen). När NFG överfördes till Stockholms universitet 1988 upphörde NFG att vara samarbetspartner och kommittén Sveriges Mynthistoria skulle omorganiseras. Sedan 1988 har Kungl. Myntkabinettet övertagit ansvaret för utgivningen där 16 landskap hittills har redovisats i 11 volymer.

Forskning och undervisning är professurens huvuduppgifter. Det forskningsprojekt som pågått längst tid är registreringen av myntfynd som tillsammans med mynten själva utgör det främsta källmaterialet. Sedan 1998 sker i årsberättelsen en genomgång av fynd från ett eller flera landskap. Hittills har tio landskap behandlats: Dalarna, Halland, Lappland, Norrbotten, Småland, Södermanland, Västmanland, Västerbotten, Västergötland och Öland. Tanken är att fynden redovisas översiktligt med beskrivning och analys av utvecklingen fram till 1700-talets slut. I årets verksamhetsberättelse kommer Skåne (perioden romersk järnålder t.o.m. vikingatid) att behandlas.

Skåne är det sydligaste landskapet i Sverige. I söder och väster, liksom i nordost dominerar landskapet av åkerbruksmark. Under medeltiden hade sillfisket vid Skanör-Falsterbo och på andra orter stor betydelse, men har därefter haft mer marginell betydelse. Tyska köpmän hade ett stort inflytande i städerna. Landskapet är tätbefolkat och det har mer och mer skett en koncentring till kustområdet längs Öresund. Det är omdiskuterat när landskapet införlivades med det danska riket, men det skedde sannolikt under sen vikingatid. Med undantag för perioden 1332-1360, då Skåne hörde till Sverige, var Skåne sedan en del av Danmark tills freden i Roskilde 1658 medförde att området avträdde till Sverige. Läget som ett viktigt gränsområde betydde både under den danska och svenska tiden att ett flertal städer fick omfattande befästningar. Lund hade bara en jordvall, medan biskopen i Lund försåg Åhus med en stadsmur. Malmö och Landskrona hade en stadsmur mot sjösidan och omgavs under 1500-1600-talen av omfattande befästningar. Detsamma gällde Helsingborg och Kristianstad under 1600-talet. Ystad hade enklare befästningar under medeltiden.

De data som redovisas här bygger på information i de databaser som finns vid NFG. Här kommer fynden under romersk järnålder t.o.m. vikingatid att diskuteras. Det geografiska läget med närhet till kontinenten har gjort att Skåne har mycket omfattande myntfynd från alla perioder. Myntskatter (här definierat som minst 2 mynt nedlagda vid samma tillfälle) är talrika och koncentrerade till jordbruksområdena.

Totalt antal funna mynt inkl. lösfynd och hopade fynd uppgår till ca 80.000 mynt, vilket gör Skåne till Sveriges näst fyndrikaste område (efter Gotland). De vikingatida fynden är redovisade i Cecilia von Heijnes avhandling Särpräglat från 2004. Skattfynden fördelas tidsmässigt på följande sätt under den här behandlade perioden:

<i>Period</i>	<i>Tid</i>	<i>Fynd</i>	<i>Mynt</i>
Romersk järnålder	0-400	5	628
Folkvandringstid	400-550	3	33
Vendeltid	550-800	-	-
Vikingatid	800-1140	69	24.675
<i>Totalt</i>		<i>77</i>	<i>25.336</i>

De fynd av antika grekiska och romerska mynt från tiden före Kr.f. som då och hittas brukar räknas som fynd från modern tid i samband med mynt förvärvade t.ex. vid turistresor till Medelhavsområdet. Det beror på att fynden ofta har en konstig sammansättning eller hittas på märkliga platser. För Skånes del finns det emellertid en möjlighet att något av dessa fynd kan vara samtida. Det gäller då inte skatter utan lösfunna mynt. Ett exempel är ett fynd på en åker vid Sofiero 1938. Då hittades ett grekiskt bronsmynt från Pontus, Amisos, präglat för Mitradates VI Eupator 121-63 f.Kr. Fyndkontexten är inte känd, men det är inte omöjligt att det är fråga om en äldre boplats, d.v.s. att det är ett samtida fynd.

### **Romersk järnålder 0-400**

Den äldsta myntimporten till Sverige bestod av romerska denarer präglade under de första och andra århundradena e.Kr. Enstaka guld- och bronsmynt finns också och tillhör dessa och de därpå följande seklen. Fynden i Sverige omfattar totalt 7.705 ex. varav 6.558 från Gotland. Skåne är Sveriges näst rikaste område vad gäller romerska mynt (totalt 705) och det beror bl.a. på den stora skatten från Hagestadborg med inte mindre än 600 denarer. (fig. 1) På Gotland är denarerna slitna och importeras förmodligen först på 300-talet e.Kr. från norra Polen. I Skåne är denarerna välbevarade och importen är samtida med mynten, d.v.s. huvudsakligen 100-talet e.Kr.

I Skåne har fynd visat att det fanns centralplatser med lång bebyggelsekon



*Fig. 1. Romerska riket. Faustina d.y. Rom, denar 161-176. Frånsidan visar frukbarhetens gudinna Fecunditas. Hagestadborg. Kalmar Läns Museum, Kalmar.*

tinuitet i Uppåkra strax söder om Lund liksom i Ravlunda på Österlen. Deras karaktär av betydelsefulla platser framgår också av myntfynden. Denarerna hittas framförallt i Uppåkra med sammanlagt ca 125 denarer varav en del ingår i mindre skattfynd. I Österlen finns Hagestadborg i söder och Ravlunda i norr. I Åhus-Kristianstadsområdet finns några lösfynd och här har även ett par bronsmynt hittats. Fyra bronsmynt, varav minst ett kronologiskt hör till folkvandringstiden, är hittade i Uppåkra.

Från perioden Kr.f. till ca 300 har sammanlagt endast nio guldmynt (aureus) hittats i Sverige, varav ett från Probus 276-282 är funnet i Ingelstad på Österlen. Österlen är också det område som har flest denarer. Två skattfynd kommer från Hagestadborg (se ovan) resp. Ravlunda och dessutom finns några lösfunna denarer.

Undersökningarna i Uppåkra och Ravlunda kan i viss mån ge en alltför stor koncentration på dessa platser, men de många lösfynden i Uppåkra

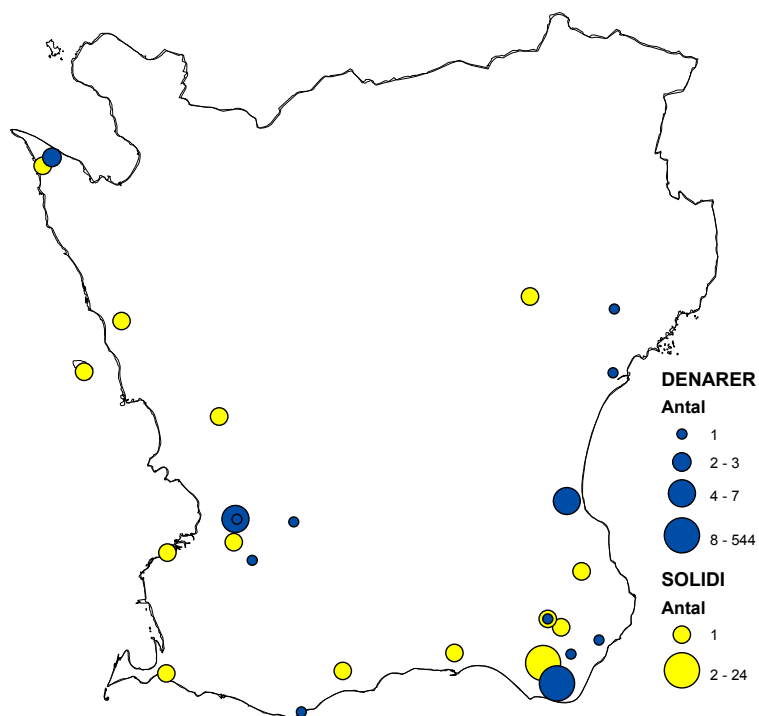


Fig. 2. Skatt- och lösfyndens geografiska utbredning under romersk järnålder (denarer) resp. folkvandringstid (solidi). Hopade fynd med denarer (ca 120 ex.) från Uppåkra är inte medtagna.

visar i alla fall att denarer funnits i omlopp i större utsträckning än man tidigare har trott.

### Folkvandringstid 400-550

Folkvandringstiden är den tid då guld är helt dominerande genom fynden av väst- och östromerska solidi (inkl. efterpräglingar). Av totalt 791 ex. i svenska fynd står Öland och Gotland sammanlagt för 78%. Medan importen till Gotland nästan uteslutande ägde rum efter 491 finns det på Öland bara tre fynd med sammanlagt 6 ex. som har slutmynt efter 475.

Av sammanlagt 48 solidi funna i Skåne saknar en femtedel känd fyndort. Skatten från Gyllerup i Österlen står ensam för halva antalet och även i övrigt finns en påtaglig koncentration av lösfynd i Österlen. Det betyder att man kan se en kontinuitet från denarfynden i området. Uppåkra finns däremot inte alls med i materialet, men utmed hela Öresundskusten förekommer ett antal lösfynd. Myntimporten har förmodligen varit begränsad till en kort period i slutet av 400-talet.

### Vendeltid 550-800

Från vendeltid finns i Sverige fyra lösfynd som består av frisiska sceattas från 600-talets slut och 700-talets början. Inte mindre än tre av dessa kommer från en handelsplats vid Åhus. Liksom under folkvandringstiden är det förvånande att inte ett enda ex. har hittats i Uppåkra. Fler ex. kommer emellertid sannolikt att hittas i Skåne när man lyckas lokalisera fler handelsplatser.

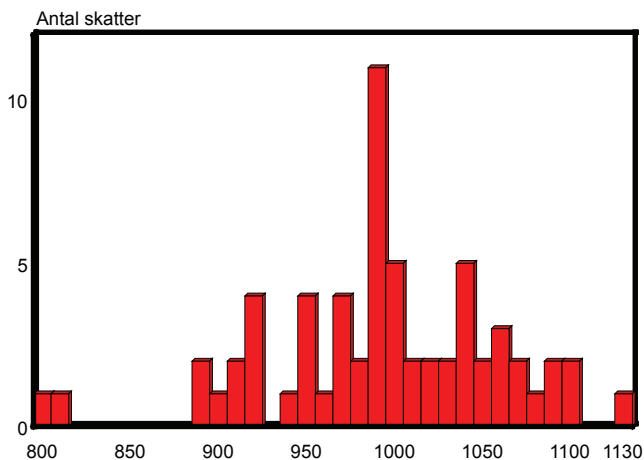


Fig. 3. Antalet vikingatida skatter per decennium.

## Vikingatid 800-1140

Totalt har 245.857 mynt från 2.766 fynd (varav 908 har fler än 1 mynt) hittats i Sverige. Gotland står för 2/3 av alla funna mynt. Under ett äldre skede (ca 800-970) skedde importen nästan uteslutande österifrån. Från 900-talets slut sker däremot nästan all import västerifrån.

Under vikingatiden förefaller myntimporten till Skåne österifrån ha varit mycket blygsam under 800-talet med ledning av att fynden nästan uteslutande består av lösfynd. Det finns ett enda skattfynd från 800-talet från Tofta vid Öresund och det är unikt för svenska fynd genom att det endast består av 30 karolingiska denarer präglade för Ludvig den Fromme 814-840. Vikingarnas krigiska kontakter med det karolingiska riket på 800-talet är väl bestyrkta i skriftliga källor. För att vikingarna skulle avstå från att härja betalade man gälder till dem som sammanlagt uppgick till minst 12 miljoner mynt om de utbetalts i form av mynt. Eftersom det i hela Norden inte har hittats fler än ca 100 karolingiska mynt är det uppenbart att gälderna inte medförde

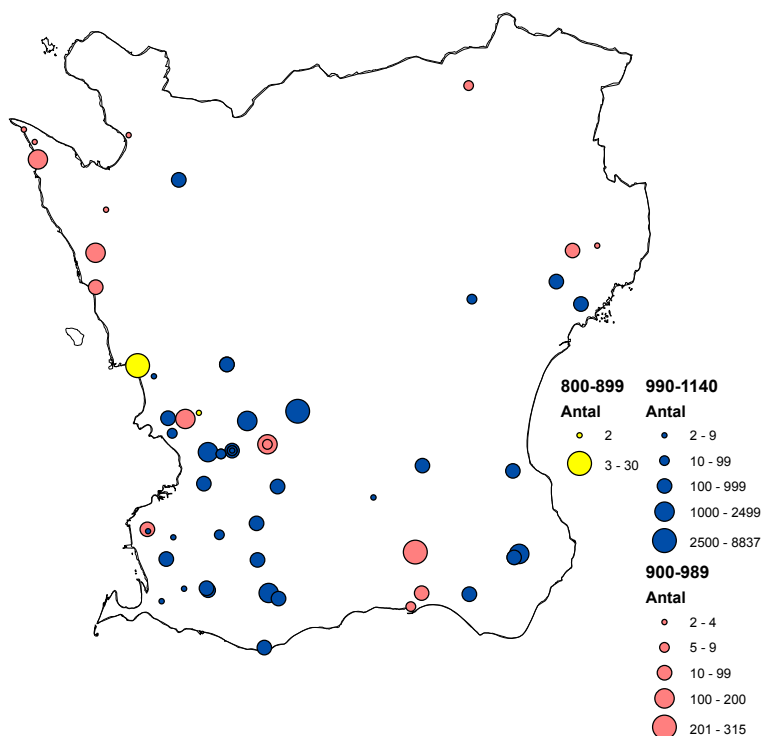


Fig. 4. Skattfyndens geografiska utbredning under olika perioder under vikingatiden.



en myntimport till Norden. Dessutom består en stor del av importen av denarer från Ludvig den Fromme, d.v.s. från en period då inga gälder är kända. Det är därför sannolikt att den import vi kan se berodde på fredliga handelskontakter som snarare gällde områden utanför det karolingiska riket eftersom Tofta är det enda skatffyndet från den tiden. Bara den kan tolkas som ett resultat av direkta kontakter. De flesta ex. i Sverige har hittats på centralplatser som Uppåkra och Birka.

Tofta ligger vid Öresund och öresundskustens ökade betydelse visas av att en majoritet av skatterna med arabiska mynt på 900-talet hittats i detta område. Österlen har fortsatt ett flertal fynd.

En markant förändring inträffade efter ca 990 när myntimporten ökade mycket kraftigt. Den norra delen av öresundskusten saknar nu nästan helt skatter, medan en mycket kraftig koncentration märks i den sydvästra delen av Skåne. Samtidigt är alla skatter i Österlen tidiga medan alla skatter i nordöstra Skåne är sena (efter 1050). Det är svårt att säga vad som ligger bakom dessa förändringar. De sena skatterna i nordöst kan tyda på att myntcirkulationen här inte var lika hårt reglerad. Lund kan också haft en stor betydelse, men kan inte ensamt förklara koncentrationen i sydväst. Skåne blir från 990-talet också det fyndrikaste området i det dåtida Danmark varför orsakerna kan sökas i förändringar över större områden. Det är en position som grundlades med början i flera skatter under de annars fyndfattiga decennierna på 970-980-talen.

Det finns många stora och intressanta skatter i Skåne. En är Igelösa norr om Lund med drygt 2.000 mynt som helt domineras av engelska mynt. I skatten ingick även ett ex. av det äldsta norska myntet, präglat under Olav Tryggvasson ca 995 (fig. 5).

Åspingeskatten strax norr om Lund är med 8.837 ex. Nordens största fynd med västeuropeiska mynt. Hälften är tyska medan 3.000 är engelska och 1.000 är danska och nedläggningstiden ligger efter 1047.

Den danska myntningen i Lund inleddes sannolikt ca 995 men det var först i samband med att myntimporten minskade kraftigt ca 1060 som de inhems



*Fig. 5. Olav Tryggvasson ca 995-1000. Okänd myntort, myntmästare Godwine. Tillhör skatt från Igelösa kyrkogård, Lunds Universitets Historiska Museum, Lund. Olavs mynt är synnerligen sällsynta. Endast fem ex. har hittats varav ett är försvunnet sedan 1700-talets slut.*

ka mynten blev dominerande i myntcirkulationen. De utländska mynten försvinner helt i fynden under Harald Heins regering 1074-1080. Härfter finns det få fynd och de är då som regel små. Ett undantag är skatten från S:t Clemens i Lund med 731 mynt från Niels 1104-1134.

Det är mycket ovanligt med fynd av vikingatida guldmynt i Sverige. Totalt finns bara 7 arabiska dinarer (varav 3 är från 1100-talet och de kan därför höras till den tidigmedeltida perioden), en västeuropeisk efterprägling av en dinar samt tre bysantinska guldmynt. Ett av de bysantinska (Romanus III 1028-1034, histamenon) är hittat vid Bjuv nära Helsingborg. Det är av en typ som kan ha varit förebild för en av Sven Estridsens 1047-1074 bysantinsk-inspirerade typer. Problemet är att myntet har gjorts om till smycke, vilket kan ha skett i modern tid och frågan är därför om myntet importerats under samtiden eller långt senare.

Fyndens geografiska tyngdpunkt förskjuts långsamt under de här behandlade perioderna. Det talar för att fynden speglar förändringar som kan kopplas till förskjutningar av betydelse för den politiska makten, ekonomin och befolkningen. I det äldsta skedet är Österlen det centrala området och det förblir så även under folkvandringstiden, men då med en ökad betydelse för öresundsområdet. Under början av vikingatiden (800-900-talen) har denna förskjutning accentuerats och öresundsområdet är nu det viktigaste. Under 1000-talet finns en mycket kraftig koncentration till sydvästra Skåne och området kring Lund.

Kenneth Jonsson

### **3. Övrig forskning och publicering**

#### **Vikingatid**

CNS-projektet ska i framtiden enbart publiceras i PDF-format på NFG:s hemsida. Under detta år har publicering fortsatt i liten omfattning. Blekingevolymen kommer dock att tryckas på konventionellt sätt.

#### **Hemsidan**

NFG:s hemsida som sedan förra året ligger direkt under universitetet har under året utökats med en engelsk version. En stor del av materialet som presenteras är internationellt varför detta har varit ett viktigt steg i utvecklingen av hemsidan.

De flesta publikationer kommer efterhand att finnas tillgängliga i PDF-format på hemsidan. Verksamhetsberättelsen läggs fr.o.m. 2004 endast ut där liksom alla nya uppsatser. Äldre årgångar och uppsatser läggs ut efterhand. Ambitionen är att göra hemsidan till en centralplats för numismatisk forskning.

ning. I den mån det blir möjligt kommer därför även uppsatser från andra institutioner och lärosäten att läggas ut om de har ett numismatiskt tema. Under året har fem uppsatser lagts ut och totalt finns nu 19 tillgängliga på hemsidan.

NFG:s tidskrift på Internet, Myntstudier, kom ut med ytterligare tre nr under året. Artiklarna har kronologiskt behandlat romersk järnålder till nyare tid.

#### **4. Undervisning**

Numismatik ingår som ett avsnitt i grundkursen på A-nivå (mynthistorien ca 100–1700) vid arkeologiska institutionen. Undervisningen gavs under året av Kenneth Jonsson. Forskarhandledning gavs av Kenneth Jonsson (Nanouschka Myrberg). Frédéric Elfver har en extern handledare (Brita Malmer). I extra kurser och symposier vid institutionen, The Viking Age och Baghdad-Byzantium-Birka deltog Kenneth Jonsson med föreläsning. Vid Uppsala universitet hade Frédéric Elfver föreläsning och undervisning vid Institutionen för ABM, museologi, momentet Samlandets teori och praktik.

Inom forskarseminariet var Svein H. Gullbekk, Oslo inbjuden och föreläste om Kristning, statsutveckling och mynt i Skandinavien på 1000-talet.

Handledning vid uppsatsskrivning sker på B-D-betygsnivå i arkeologi. Uppsatserna behandlar främst vikingatida och medeltida teman. Under året framlades en uppsats med Kenneth Jonsson som handledare.

##### *D-uppsats*

Hannes Söderlund, Den vikingatida myntningen i Maastricht.

#### **5. Konferenser och andra engagemang**

Stockholm, 16 januari. Stockholms universitet. Grundkurs i numismatik, medeltid och nyare tid (Jonsson).

Stockholm, 16 februari. Historiska museet. Symposium om Birka och Staraja Ladoga (Jonsson).

Hallstahammar, 23 februari. Västmanlands Läns Museum, studiebesök (Jonsson)

Linköping, 16 mars. Östergötlands Läns Museum. Medeltidssymposium (Jonsson och Myrberg).

Stockholm, 22 mars. Organisatör av seminariedag "Rosornas och ruinernas ö": Gotland i det förflutna och i nutidens vetenskap, samt eget föredrag. Institutionen för Arkeologi och Antikens kultur, Stockholms Universitet (Myrberg).

Stockholm, 21 april. Deltagande i Svenska Arkeologiska Samfundets seminariedag och möte på Södertörns Högskola (Myrberg).

Kalmar, 25-26 april. Kronanprojektet, möte och föredrag om den svenska myntningen under 1500-1600-tal (Jonsson).

Gotland, 26-29 april. Exkursion med magisterkursen vid arkeologiska institutionen, Stockholms Universitet (ansvarig lärare för järnålder och medeltid) (Myrberg).

Växjö, 27-28 april. Smålands Museum, studiebesök (Jonsson).

Tyskland, 3-10 maj. Christian Albrechts-Universität, Kiel; Westfälisches Landesmuseum für Kunst und Kulturgeschichte, Münster, studiebesök och forskarexkursioner (Myrberg).

Uppland, 24 maj. Exkursion med forskarseminariet vid arkeologiska institutionen, Stockholms Universitet (Myrberg).

Uppland, 1 juni. Forskarexkursion till skattfyndplatser (Myrberg).

Visby, 6-7 juli. Studiebesök vid Gotlands Fornsal (Jonsson).

Buttle, 29 juli. Buttle hembygdsförening. Föredrag: Myntfynd i Buttle (Jonsson).

Visby, 31 juli - 1 augusti. Studiebesök vid Gotlands Fornsal (Jonsson).

Skåne, 21-23 augusti. Dokumentation av mynt i tre privatsamlingar (Jonsson).

Sigtuna, 23 augusti. Forskarbesök med visning av staden (Myrberg).

Göteborg, 4 september. Göteborgs Numismatiska Förening. Föredrag: Krig och skatter - exemplet Nordiska sjuårskriget 1563-1570 och Västergötland (Jonsson).

Västmanland, 6 september. Exkursion med forskarseminariet vid arkeologiska institutionen, Stockholms Universitet (Myrberg).

Stockholm, 7 september. Stockholms universitet. Numismatik, introduktion (Jonsson).

Kraków, Polen, 20-25 september. Deltagande med föredrag i konferensen European association of archaeologists – annual meeting (Myrberg).

Stockholm, 21 september. Stockholms universitet. Viking Age kurs. Föredrag: Viking-Age coinage (Jonsson).

Helsingfors, 4-6 oktober. Nationalmuseets myntkabinett. Studiebesök (Holm och Jonsson).

Warszawa, 13-14 oktober. Symposium med anledning av Wiadomosci Numizmatyczne 50-årsjubileum. Föredrag: Coin circulation in Germany in the Viking Age - some examples (Jonsson).

Stockholm, 31 oktober - 1 november. Grundkurs i GIS (Jonsson och Larsson).

Stockholm, 13 november. Stockholms universitet. Kursen Birka-Bagdad-Bysans. Föredrag: Bysantinska mynt (Jonsson).

Stockholm, 21 november. Stockholms universitet. Grundkurs numismatik, romersk järnålder till vikingatid (Jonsson).

Stockholm, 23 november. Stockholms universitet. Symposium Baghdad-Byzantium-Birka. At the fringes. Föredrag: The paradox of the Byzantine coins (Jonsson).

Köpenhamn, 5-6 december. Nationalmuseet. Symposium om islamisk numismatik. Föredrag: Fynd med islamiska mynt på Island (Jonsson).

Stockholm, 12 december. Stockholms universitet. Grundkurs numismatik, medeltid och nyare tid (Jonsson).

## **6. Datorisering och forskarkontakter**

Dataregistrering av mynt såväl i fynd som i samlingar ger en grundläggande bild av materialet. P.g.a. materialets omfång är databearbetning också nödvändig vid analyser av materialet.

Vid verksamhetsårets slut var ca 274.600 poster registrerade på data. Ökningen under året har varit blygsam och är koncentrerad till tysk vikingatid.

Äldre databaser kompletteras fortlöpande med mer information.

<i>Ämne</i>	<i>Område</i>	<i>Period</i>	<i>Antal poster</i>	
Mynt	Sverige	Medeltid	7.600	
		Nyare tid	4.800	
	Danmark	Vikingatid	4.050	
		Medeltid	5.300	
	Norge	Medeltid	1.000	
	Skandinavien	Vikingatid	4.000	
	Tyskland	Vikingatid	48.800	
	England	Vikingatid	47.400	
	Baltikum	Medeltid	1.300	
	Solide	Folkvandringstid	800	
	Islamiska områden	Vikingatid	103.050	
		Medeltid	22.000	
	Diverse	Sverige	Vikingatid	2.000
			Romersk järnålder	350
Fynd		Folkvandringstid	260	
		Vikingatid	2.750	
		Medeltid-nyare tid	1.950	
	Europa	Vikingatid	3.200	
		Medeltid-nyare tid	150	
		Diverse	Europa	Typer, myntmästare etc.
Litteratur	Hela världen	Antik till nutid	2.000	
Auktions- och lagerkataloger		Antik till nutid	7.700	

Digitala bilder får allt större betydelse för den forskning som bedrivs. NFG:s arkiv av egna bilder har under året vuxit med ca 6.000 till sammanlagt ca 34.000. Årets tillväxt är främst knuten till vikingatida och medeltida fynd i svenska och utländska museisamlingar som redan tidigare utgjort ett dominerande inslag i bildarkivet. Förutom egna bilder finns ett tusental bilder med lägre upplösning som laddats ner från Internet eller som erhållits av andra. Bilder har också skannats från kataloger under året.

GIS (geografiska informationssystem) är samlingsnamnet på digital kartinformation kopplad till databaser. GIS har redan fått stort genomslag inom fältarkeologin. Fornminnesregistret (FMIS) är numera digitaliserat vilket skapar förutsättningar för att även analyser av stora fynd- och materialgrupper ska kunna genomföras i framtiden. Vid NFG finns stora databaser över i princip alla fyndtyper med mynt. För att kunna analysera dem krävs att fyndplatserna är koordinatsatta. Arbetet med detta har påbörjats vid slutet av året och beräknas ta flera år innan det är färdigt.

Under året har bestämningar av mynt gjorts för museer, institutioner och andra doktorander (Jonsson och Myrberg).

Utländska besökare till NFG under året var bl.a. Nadia Haupt, Köpenhamn, Luke Treadwell, Oxford, Hain Rebas, Kiel och Svein Gullbekk, Oslo.

Under december hölls den traditionella årliga träffen med äldre studenter med ett dussintal deltagare.

## 7. Studiesamling, bibliotek och arkiv

Studiesamlingen av mynt har under året fått mindre tillskott genom privata gåvor. Samlingen används i undervisningen för att illustrera myntutvecklingen och medger praktiska övningar med bestämning, stampstudier m.m. Mynt har erhållits som gåva från Kenneth Jonsson, Valerij Sedich och J. Walldén Mynthandel. Under året har sammanlagt 57 föremål tillförts samlingarna som nu uppgår till 1.614 ex. (huvudsakligen mynt) inkl. kopior som är nödvändiga eftersom priserna för originalmynt under många perioder vida överstigit de tillgängliga medlen. Nyförvärven är koncentrerade till vikingatida islamiska, nyare svenska samt nyare ryska mynt.

<i>Kategori</i>	<i>Område</i>	<i>Period</i>	<i>Antal</i>
Mynt	Sverige	Vikingatid	7
		Medeltid	13
	Gotland	Nyare tid	50
		Medeltid	16
	Skandinavien	Nyare tid	2
		Vikingatid	1
	Danmark	Vikingatid	28
		Medeltid	36
		Nyare tid	6
	Norge	Nyare tid	3
	Finland	Nyare tid	1
	Island	Nyare tid	5
	Baltikum	Medeltid	15
		Nyare tid	2
	Ryssland	Nyare tid	15
	Polen	Vikingatid	4
		Nyare tid	3
		Vikingatid	192
	Tyskland	Medeltid	15
		Nyare tid	1
		Vikingatid	1
	Böhmen	Vikingatid	2
	Ungern	Vikingatid	2
		Nyare tid	1
	Österrike	Nyare tid	2

England	Vikingatid	64
	Medeltid	9
Irland	Vikingatid	1
Nederländerna	Vikingatid	2
Frankrike	Vikingatid	2
	Medeltid	64
	Nyare tid	1
Italien	Medeltid	3
Mexiko	Nyare tid	1
Kalifatet	Vikingatid	696
	Medeltid	72
Volgabulgarer	Vikingatid	2
Kelter	Antik	6
Grekland	Antik	101
Romerska riket	Antik	89
Bysantinska riket	Antik	20
Sasanidiska riket	Antik	5
Axumitiska riket	Antik	3
Indien	Antik	11
Övriga områden		19
Sedlar		13
Medaljer		6

Bibliotekets registrerade tillväxt uppgick under verksamhetsåret till sammanlagt 166 nummer (exkl. auktions- och lagerkataloger).

Inom numismatik har förvärven bl.a. omfattat gåvor av KMK:s och Uppsalas publikationer. Bland övriga förvärv kan nämnas Skovmands arbete om vikingatida danska (inkl. Skåneland) fynd, Risvaags doktorsavhandling om fynden i Trondheim och Mehl om Quedlinburg.

Inom arkeologi omfattar förvärven ett större antal nya doktorsavhandlingar.

Ett mycket stort antal auktions- och lagerkataloger har under året skänkts av B. Ahlström Mynthandel.

## 8. Personalia

Johan Holm har med medel från Ekströms stiftelse fortsatt en stamundersökning och analys av Erik av Pommerns äldsta typ från Stockholms samt alla typer från Västerås.



## 9. Tryckta skrifter

Frédéric Elfer

En förfalskarhistoria från 1700-talets Uppsala. *SNT* 2006:1, 21.

Myntstölden på Västergötlands museum, Skara. *Myntstudier* 2006:1, 17-20.

Årsberättelse för år 2005 avgiven av styrelsen för Svenska Numismatiska Föreningen. *SNT* 2006:2, 50-53.

Om Elias Brenner och fantasimynt i Erik den heliges namn. *SNT* 2006:3, 66-67.

KVHAA:s förtjänstmedalj i guld till Brita Malmer och Mats P. Malmer. *SNT* 2006:5, 126.

Per Larson: Ryska droppar. Den ryska myntningen 1350-1700. Kungliga Myntkabinettet. Stockholm 2006. Anmälan i *SNT* 2006:5, 129.

Bror Emil Hildebrand och de anglosaxiska mynten. *Bror Emil Hildebrand* (red. Ian Wiséhn). Valdres 2006, 82-91.

The coinages at Lund c. 1035-1050 and some metal analyses. *XIII Congreso Internacional de Numismática, Madrid, 2003: actas-proceedings-actes* (red. C. Alfaro, C. Marcos & P. Otero). Madrid 2005. Vol. 2, 1173-1177.

Kenneth Jonsson

The pre-reform coinage of Edgar – the legacy of the Anglo-Saxon kingdoms. *Coinage and history in the North Sea world c. 500-1250. Essays in honour of Marion Archibald*, (red. B. Cook och G. Williams), Leiden - Boston 2006, 325-345.

Otto Wilhelm Dahlgren och myntfyndet från Norra Vings kyrkogård. *Myntstudier* 2006:1, 20-27.

Aktuellt. *Myntstudier* 2006:1, 27-28.

Valörmotiv på mynt. *Myntstudier* 2006:2, 18-20.

Aktuellt. *Myntstudier* 2006:2, 20.

Utgrävningen i kv. Humlegården, Sigtuna. *Myntstudier* 2006:3, 6-10 (tills. med Sten Tesch)

Skatten i grusgropen. *Myntstudier* 2006:3, 18-20.

Aktuellt. *Myntstudier* 2006:3, 20-24.

Törnebysslätt, a multiple hoard, t.p.q. 1512. *XIII Congreso Internacional de Numismática, Madrid, 2003: actas-proceedings-actes* (red. C. Alfaro, C. Marcos & P. Otero). Madrid 2005. Vol. 2, 1353-1357.

The early coinage of King Magnus Eriksson in Norway and Sweden and a possible coinage by the duchess Ingeborg. *NNÅ* 2000-2002, 276-303.

Finds represented in the Uppsala University coin cabinet and other sources for the collection. *Sylogge of coins of the British Isles 52, Uppsala University coin cabinet, Anglo-Saxon and later coins* (Elsa Lindberger). Uppsala 2006, 19-23.

Nanouschka Myrberg

Old Norse religion in long-term perspectives. Origins, changes, and interac

tions. *The Imperative Way* Andrén, A, Jennbert, K & Raudvere, C (red.). An international conference in Lund, Sweden, June 3–7, 2004. *Vägar till Midgård* 8. Lund, 45–49.  
Svears rätt och nationalismens drake. Om en mytisk gemenskap. *META* 2/2006, 57–68.

#### *Förkortningar*

*META* – *Medeltidsarkeologisk Tidskrift*, Lund.  
*NNÄ* – *Nordisk Numismatisk Årsskrift*. Köpenhamn.  
*SNT* – *Svensk Numismatisk Tidskrift*. Stockholm.

### **9. Numismatiska forskningsgruppen 2006**

Besöksadress: Lilla Frescativägen 7  
Postadress: Stockholms universitet, 106 91 Stockholm  
Telefon: 08-16 20 00 (växel)  
08-674 77 50  
Hemsida: [www.archaeology.su.se/numismatiska](http://www.archaeology.su.se/numismatiska)

Föreståndare: Professor Kenneth Jonsson, tel. 674 77 55, e-post: [kenneth.jonsson@ark.su.se](mailto:kenneth.jonsson@ark.su.se). Klara Östra Kyrkogata 8B, 111 52 Stockholm, tel. 20 07 86.

Agehed, Kenneth, tel. 674 76 80, e-post: [keagehed@kth.se](mailto:keagehed@kth.se). Vikstensv. 45, 121 56 Johanneshov, tel. 39 12 72.

Elfver, Frédéric, FM, doktorand, tel. 674 77 51, e-post: [frederic.elfver@ark.su.se](mailto:frederic.elfver@ark.su.se). Bordsvägen 55, 2 tr., 122 46 Enskede, tel. 660 25 46, mobil: 0702-24 88 19.

Johan Holm, Magnebergsv. 6, 121 33 Enskededalen, tel. 070-8913850.

Larsson, Christina, redaktionssekreterare, tel. 674 77 50. e-post: [christina.larsson@ark.su.se](mailto:christina.larsson@ark.su.se). Abborrv. 36, 181 30 Lidingö, tel. 765 62 63.

Myrberg, Nanouschka, FM, doktorand, tel. 674 77 52, e-post: [nmyrb@ark.su.se](mailto:nmyrb@ark.su.se). Zinkens v. 27, 117 41 Stockholm, tel. 668 73 44, mobil 070-4941144.





ISSN 1653-655X

© Numismatiska forskningsgruppen och förf.  
Foto förf. om inget annat anges.



Stockholms  
universitet