

Nationella prov i kommunal vuxenutbildning i svenska för invandrare

Uppföljning kurs C – provversion C19, 2021-2022

Marie Gustavsson & Gustav Wallentin Staaf

Inledning

Nationella prov i kommunal vuxenutbildning i svenska för invandrare konstrueras av en grupp vid Institutionen för ämnesdidaktik, Stockholms universitet, hädanefter kallad provgruppen. Syftet med proven är enligt förordning att stödja betygssättningen. De nationella proven kan också bidra till att stärka skolornas kvalitetsarbete genom analyser av provresultaten i relation till uppfyllda betygs- eller bedömningskriterier på skolnivå, huvudmannanivå och på nationell nivå. Det finns inget specificerat datum då de nationella proven ska genomföras eftersom sfi-undervisningen bedrivs under hela året och kurser kan påbörjas och avslutas löpande. De enskilda proven kan således vanligtvis användas under en längre tidsbegränsad period men med ett fast första och ett sista provdatum. Utbildningsanordnarna erbjuder i regel prov kontinuerligt under hela året.

I denna rapport behandlas nationellt prov C19 som användes av utbildningsanordnare från och med den 1 juli 2021 till och med den 31 december 2022. Från och med den 1 januari 2022 gäller en ändrad kursplan för kommunal vuxenutbildning i utbildning i svenska för invandrare, en så kallad ändringsföreskrift (SKOLFS 2021:61), och användningstiden för C19 var således avsevärt kortare än för tidigare provversioner.

Vidare skiljer sig nationellt prov C19 från tidigare provversioner på så sätt att C19 är sammansatt av en kombination av återanvända delprov *Läsa*, delprov *Höra* och delprov *Tala* från fyra tidigare provversioner. Delprov *Höra* återanvänds från prov C16 och delprov *Läsa* från prov C15. För delprov *Tala*, som består av både paruppgifter och enskilda uppgifter, återanvändes paruppgifter från prov C11 och enskilda *Tala*-uppgifter från prov C10. Återanvändningen av delprov och uppgifter beror på restriktioner under Covid19-pandemin år 2020 och 2021. Det var då inte möjligt att samla större grupper av elever för att genomföra utprovningar av nya delprov *Läsa*, *Höra* och *Tala*. Dessutom bedrevs undervisningen inom sfi ofta på distans under den perioden. Uppgiften till delprov *Skriva* är däremot konstruerad och prövad specifikt för prov C19.

Inledningsvis beskrivs hur konstruktionsprocessen ser ut och provets sammansättning, därefter redogörs för hur insamlingen av resultat och lärarenkäter har gått till. Avslutningsvis redovisas och kommenteras resultat från provversion C19 och i samband med detta görs också jämförelser av resultat över tid.

Konstruktionsprocessen för provet

Det praktiska arbetet med att ta fram ett prov sträcker sig över cirka 12 månader och involverar utöver provgruppen och Skolverket även referenslärare och utprovningsskolor. All konstruktion utgår från testspecifikationer som preciserar innehåll, format och tidsåtgång. Utveckling av ett prov förutsätter att uppgifter granskas och utvärderas kontinuerligt under framtagningsprocessen av personer med relevant utbildning och erfarenhet och därför är referensgrupper knutna till proven. För prov C19 bestod dessa av erfarna lärare och skolledare i kommunal vuxenutbildning i svenska för invandrare från olika verksamheter runtom i landet. Referensgruppens uppgift är att i olika skeenden i konstruktionsprocessen granska och utvärdera proven men också att delta i bedömning av elevexempel liksom i processen att fastställa kravgränser för provbetyg.

En viktig del i processen att ta fram nya provversioner är utprovning och samtliga delprov prövas ut i sin helhet enligt samma rutiner som vid genomförande av ordinarie prov. Utprovningen genomförs för delprov *Höra* och *Läsa* i två omgångar. För prov C19¹ gäller att 65 elever deltog i en första utprovning av delprov *Höra* och 47 elever i en första utprovning av delprov *Läsa*. Efter revidering prövades uppgifterna av ytterligare 204 elever för delprov *Höra* och 227 elever för delprov *Läsa*. Utprovningarna hade en geografisk spridning i landet och eleverna kom huvudsakligen från studieväg 2 och 3 (49% respektive 40% för delprov *Höra* och 66% respektive 34% för delprov *Läsa*). Övriga deltagare kom från studieväg 1. Utprovningar av delprov *Skriva* genomfördes för prov C19 under 2021 på 59 på elever från samtliga tre studievägar.

Utprovningensresultaten för de receptiva delproven *Höra* och *Läsa* bearbetas statistiskt och analyser från den första utprovningen används tillsammans med kvalitativa analyser som stöd i arbetet med att välja, utveckla och bearbeta uppgifter. Analyserna från den större utprovningen används för att fastställa den slutgiltiga sammansättningen av uppgifter som ska ingå i provversionen, vilket görs av provgruppen tillsammans med provansvarig från Skolverket. Samtidigt väljs elevtexter från utprovningen av delprov *Skriva* ut och ett bedörmöte hålls där lärare tillsammans med provgruppen bedömer ett antal texter. Bedömningarna från bedörmötet används för att ta fram kravgränser och benchmarktexter för olika betygsnivåer för delprovet. När samtliga delprov har fastställts och instruktioner för genomförande och övrig information till lärare är färdigskrivna layoutas provet. Därefter genomförs en kravgränssättning av de receptiva delproven och kravgränser fastslås för delproven *Läsa* och *Höra*. För delprov *Tala* finns kommenterade elevlösningar för olika betygsnivåer i bedömningsstödet Samtal på gång.

Provets sammansättning

De nationella proven för sfi prövar fem färdigheter: hörförståelse, läsförståelse, muntlig interaktion och produktion samt skriftlig produktion, uppdelade i fyra delprov. Dessa speglar de fem aspekter som finns beskrivna i kursplanen för vuxenutbildning i svenska för invandrare (2017:91). Då prov C19 utkom var aspekterna formulerade i kunskapskrav för betyg E, C och A².

Delprov *Tala* för kurs C består av två uppgifter som prövar förmågan att relativt självständigt delta i enkla samtal om bekanta ämnen som eleven kan möta i vanliga situationer i vardags-, samhälls-, studie- och arbetsliv. En uppgift fokuserar på muntlig produktion och genomförs enskilt med samtalsledaren som stöd och den andra uppgiften fokuserar på muntlig interaktion och genomförs tillsammans med en annan elev som samtalspartner. Skriftlig färdighet för kurs C prövas i en uppgift där eleven uppmanas skriva en enkel text som kan vara berättande, beskrivande och/eller förklarande. I proven för kurs C är läsförståelsen fördelad på två provdelar, *Läsa A* och

¹ Delprov *Höra* och delprov *Läsa* prövades ut under våren respektive hösten 2018. Delprov *Tala* prövades ut under 2017.

² 1 januari 2022 utkom en uppdaterad version av kursplanen inom kommunal vuxenutbildning, SKOLFS 2017:91. Den uppdaterade versionen, ändringsföreskrift SKOLFS 2021:61, har en förenklad betygsskala med betygen Godkänt och Icke Godkänt.

Läsa B, medan hörförståelse är samlad i en del, delprov *Höra*. Antalet deluppgifter som ingår i prov C19 är 40 i delprov *Läsa* och 24 i delprov *Höra*.

Utgångspunkten för provkonstruktionen är kursplanen för kommunal vuxenutbildning i svenska för invandrare (SKOLFS, 2017:91) av vilken framgår att utgångspunkten för bedömningen ska vara elevens förmåga att använda det svenska språket på ett begripligt sätt och för olika syften i vardags-, samhälls-, studie- och arbetsliv med en given progression mellan kurserna. Det innebär att på kurs B förväntas eleven kunna hantera ett enkelt språk i vardagliga situationer medan eleven på kurs D förväntas hantera ett mer komplext språk inom fler domäner. Kursplanen bygger på en kommunikativ, funktionell, syn på språk vilket innebär att man utgår från att all språkanvändning sker i ett visst syfte och i en viss social kontext (Ahlgren m.fl. 2016). För att kunna göra relevanta och adekvata språkliga val i förhållande till olika sociala och kommunikativa situationer behöver språkanvändaren ha kunskap om såväl det språkliga systemet som kunskap om hur systemet används. Föresatsen är att provuppgifterna ska vara så autentiska som möjligt, det vill säga att de ska vara utformade så att de liknar uppgifter som var och en kan ställas inför i sitt dagliga liv.

I delprov *Tala* prövas muntlig interaktion och produktion vilket för kurs C avser förmågan att med viss anpassning till syfte och samtalspartner, med ett enkelt och begripligt språk, tala och delta i enkla samtal om bekanta ämnen som eleven kan möta i vanliga situationer i vardags-, samhälls-, studie- och arbetsliv. Vidare prövas förmågan att relativt självständigt berätta, beskriva, framföra enkla råd och instruktioner samt framföra och efterfråga åsikter, tankar och information. Uppgifterna behandlar exempelvis utbildning, arbete, boende, familj/vänner, intressen/aktiviteter och konsumtion.

I delprov *Skriva* för kurs C prövas förmågan att för olika syften och med viss anpassning till syfte och mottagare skriva enkla texter för att kommunicera i vanliga situationer i vardags-, samhälls-, studie- och arbetsliv som eleven kan ställas inför. Vidare prövas förmågan att skriva enkla, sammanhängande och begripliga texter som kan vara berättande, beskrivande och/eller förklarande där erfarenheter, information, intryck och åsikter förmedlas med viss anpassning till syfte och mottagare. De ämnen som eleven förväntas klara av att skriva om ryms inom domänerna vardags-, samhälls-, studie- och arbetsliv och rör exempelvis utbildning, arbete, boende, familj/vänner, intressen/aktiviteter och konsumtion.

I delprov *Höra* prövas för kurs C förmågan att kunna uppfatta tydligt uttryckt information och till exempel svara på frågor om när, var och hur ofta något sker samt vad någon gör och vem som gör något. Vidare prövas förmågan att kunna uppfatta ett mer övergripande innehåll i talade texter där sambanden framgår tydligt och där nyckelord och -fraser återfinns i olika delar av texten, och till exempel svara på frågor om vad något handlar om, vad någon tycker och varför personen tycker så, vad personerna i ett samtal kommer överens om eller i vilket ärende en person ringer. I delprov *Höra* förekommer en variation av enkla, det vill säga korta och tydliga, talade texter om bekanta ämnen som eleven kan möta i vanliga situationer i vardags-, samhälls-, studie- och arbetsliv. Det kan till största del vara informella texter men även texter av mer formell karaktär, till exempel uttalanden där några personer berättar om ett intresse eller beskriver en aktivitet/händelse, eller en längre monologisk talad text där någon återger en händelse/ett händelseförlopp. Det kan vidare röra sig om samtal

mellan två för varandra bekanta eller obekanta personer. Andra talade texter kan exempelvis vara nyheter, allmänna och personliga meddelanden och instruktioner.

I delprov *Läsa* provas för kurs C förmågan att kunna uppfatta enkel och tydligt uttryckt information, både i löpande och icke-löpande text, och till exempel svara på frågor om när, var och hur ofta något sker samt vad någon gör och vem som gör något. Vidare provas förmågan att kunna uppfatta ett mer övergripande innehåll i texter där sambanden framgår tydligt och där nyckelord och -fraser återfinns i olika delar av texten, och till exempel svara på frågor om vad någon vill eller gör, vad någon tycker och varför personen tycker så, vad som händer och varför något händer. Utöver det provas förmågan att kunna uppfatta textuella och innehållsliga samband i texter, och till exempel para ihop en fråga och ett svar i en intervju eller att välja rätt ord som innehållsligt passar in i en löpande text. I delprov *Läsa* förekommer en variation av enkla, det vill säga korta och tydliga, texter om bekanta ämnen som eleven kan möta i vanliga situationer i vardags-, samhälls-, studie- och arbetsliv. Det kan till största del vara informella texter men även texter av mer formell karaktär. Texterna innehåller information och instruktioner, till exempel meddelanden, annonser, tabeller och diagram. Det kan vidare röra sig om berättande och beskrivande texter, till exempel tidningsartiklar, texter i sociala medier, intervjuer och personliga uttalanden samt mejl och sms.

Insamling

För att kunna följa upp elevernas kunskaper i förhållande till kunskapskraven i svensk skola, för forskning och för utveckling av de nationella proven, samlas provresultat in från genomförda nationella prov. Lärare skickar in provresultat för två insamlingar. Den ena insamlingen gäller rapportering av delprovresultat och provbetyg för samtliga elever i alla skolor. Insamlingen är en del av Sveriges officiella statistik och görs av Statistiska centralbyrån (SCB). Uppgifterna lämnas in till SCB från huvudmännen eller direkt från skolenheterna.

Den andra insamlingen görs för att provgruppen ska ha möjlighet att analysera och vidareutveckla proven. Anordnare ombeds därför att skicka in genomförda prov från var femte elev samt lärarenkäter tillsammans med berörda elevers bakgrundsuppgifter direkt till provkonstruktören. I samband med denna insamling ombeds lärare även att fylla i en enkät där de får utvärdera det genomförda provet. I enkäterna får lärarna svara på frågor om innehåll, svårighetsgrad, tid för genomförande, i hur hög grad bedömningsprotokoll och elevexempel har fungerat som stöd vid bedömning och hur lärarna på den aktuella skolan organiserar bedömning och sambedömning.

Insamlingen av resultat och enkäter pågår under en ettårsperiod från och med första provdatum.

På grund av provets korta användningstid har insamlingstiden för C19 har varit kortare och har sträckt sig från 1 juli 2021 till 28 februari 2022.

Provresultat med kommentarer

Elever som genomfört proven för kurs C i relation till utbildningsbakgrund

Kurs C finns på två olika studievägar och kursen kan alltså vara både nybörjarkurs på studieväg 3 och fortsättningskurs på studieväg 2 och studieväg 3. Utformningen av dessa kurser ser olika ut men mål och kunskapskrav är desamma.

Tabell 1. Andel elever som genomfört de nationella proven C7–C19 på riksnivå 2015–2021 i procent kategoriserat efter skolbakgrund (Skolverket 2015, 2016, 2017, 2018, 2019, 2021)

	NP7 2015	NP8 2016	NP9 2016	NP10 2016	NP11 2017	NP12 2018	NP13 2018	NP14 2019	NP15 2019	NP16 ht 2021	NP18 ht 2021	NP19 ht 2021
0–3 år	4,9	3,2	3,1	3,1	3,1	3,5	4,5	4,5	4,3	7,5	6,0	8,3
4–6 år	4,7	4,6	4,3	5,1	4,5	5,0	6,0	6,0	5,7	5,6	8,1	8,2
7–9 år	11,7	12,3	11,8	12,5	13,6	13,2	14,9	13,5	13,5	12,0	13,9	12,1
10–12 år	27,6	27,6	27,1	26,8	27,7	25,5	25,5	25,2	26,0	20,5	24,0	19,6
13 år +	47,0	45,1	46,2	46,1	45,2	45,0	42,9	43,8	44,4	38,3	38,0	35,2
Okänd	4,0	7,2	7,6	6,5	5,8	7,7	6,2	7,0	6,1	16,2	10,0	16,7
n	3962	5463	9623	8732	5136	6305	3238	5682	3086	1264	1156	1132

n = antal prov i urvalet från den nationella statistiken för angivet år

Tabell 1 visar andelen elever som har genomfört de nationella proven C7–C19 på riksnivå 2015–2021 kategoriserat efter skolbakgrund. Tabellen visar även det totala antalet elever som har genomfört respektive provversion under angivet år eller termin. Notera att endast resultat från ett år redovisas för varje provversion samtidigt som användningstiden för en provversion som regel sträcker sig över flera år. Således redovisas endast ett urval av resultaten på riksnivå för respektive provversion.

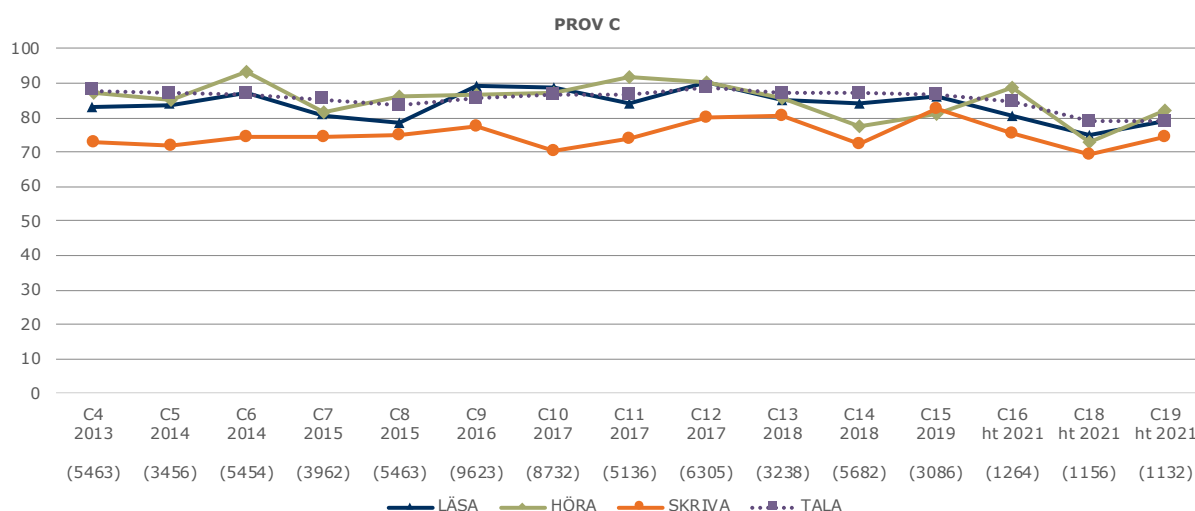
Då proven delvis var inställda under 2020 och 2021 för NP 16 och NP 18 finns endast data från höstterminen 2021 för dessa provversioner. Av samma skäl finns endast underlag för provversion 19 från höstterminen 2021. Antalet genomförda prov som redovisas för de versionerna är därför avsevärt lägre än för tidigare provversioner.

Av tabellen framgår att grupperna med 10–12 års skolbakgrund och 13 års skolbakgrund eller mer utgjort de största elevgrupperna vid genomförandet av samtliga prov för kurs C och att fördelningar mellan utbildningsgrupper har varit ungefär densamma över tid. Observera att andelen i kategorin *okänd* studiebakgrund är avsevärt större för prov C19. Detsamma gäller för prov C16.

Resultat på nationell nivå

I detta avsnitt redovisas delprovsresultat för prov C19 i SCB:s insamling på nationell nivå.

Diagram 1 – Andel godkända elever per delprov, inom parentes antal prov i urvalet från den nationella statistiken för angivet år



Diagrammet ovan visar andelen godkända elever på riksnivå per delprov, provversion och år. På grund av Covid 19-pandemin och de restriktioner som då gällde i samhället utgick prov C17. Pandemin medförde även att resultat för C16, C18 och C19 endast finns tillgängliga från hösten 2021. Det rör sig således om ett mer begränsat urval än för tidigare provversioner. Resultaten för prov C16, C18 och C19 bör därför tolkas med försiktighet.

Av diagrammet framgår att delprov *Skriva* har haft den lägsta andelen godkända resultat jämfört med de andra delproven, med en variation mellan 70-80 procent. Andelen godkända elever för C19 är cirka 75 procent och ligger alltså inom samma spann som tidigare provversioner.

Delprov *Tala* är det delprov som haft det mest stabila resultatet över tid, med en andel godkända elever mellan 80 och 90 procent. För provversion C19 ligger andelen godkända resultat i delprov *Tala* i den lägre delen av spannet, på cirka 80 procent.

Även delprov *Höra* har mestadels haft en andel godkända elever runt 80-90 procent, undantaget prov C11 där resultatet steg över 90 procent och i prov C14 samt C18 där resultatet sjönk en bit under 80 procent. För C19 är andelen godkända resultat cirka 80 procent.

För delprov *Läsa* har andelen godkända elever legat mellan knappt 80-90 procent, undantaget prov C18 där andelen godkända resultat sjönk under 80 procent. För prov C19 ökar de godkända resultaten något men ligger i den lägre delen av spannet, på cirka 80 procent.

Då delprov *Höra* och *Läsa* i C19 innehåller samma uppgifter som i prov C14 respektive C15, är en jämförelse av andel godkända resultat på delproven i de provversionerna värt att titta extra på. Av diagrammet kan man se att andelen godkända resultat för delprov *Höra* ligger något högre i C19 än i prov C14. För delprov *Läsa* i C19 är andelen godkända ungefär 10 procent lägre än i C15.

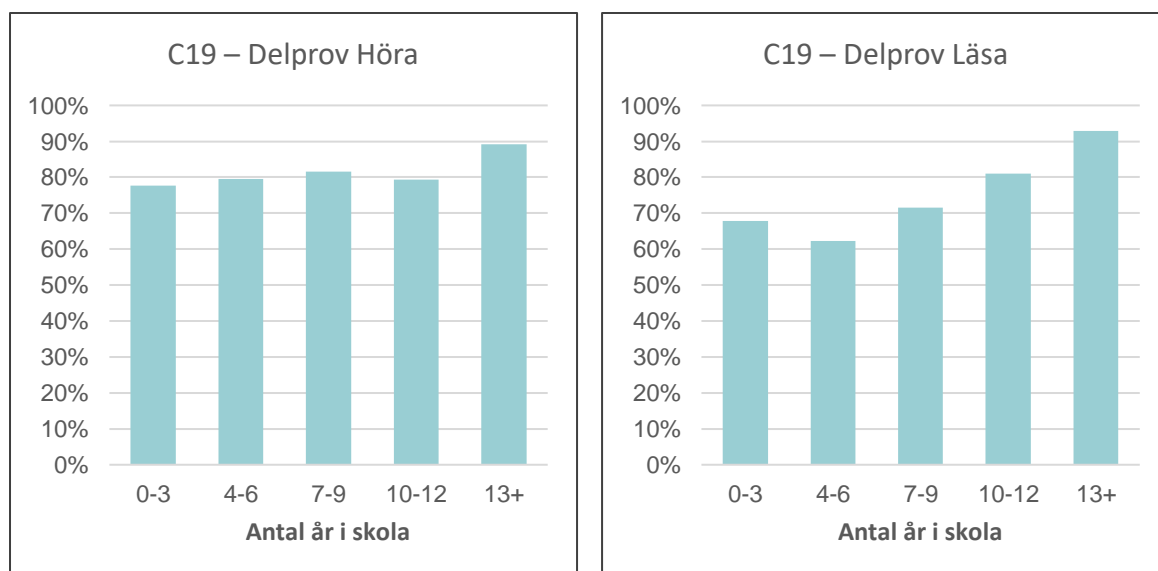
Innehållet i delprov *Tala* består av uppgifter dels från prov C10, dels från prov C11. Även om innehållet alltså inte är identiskt med en hel tidigare provversion, är det värt att lyfta att andelen godkända resultat för delprov *Tala* i prov C19 ligger 10 procent lägre än i prov C10 och C11.

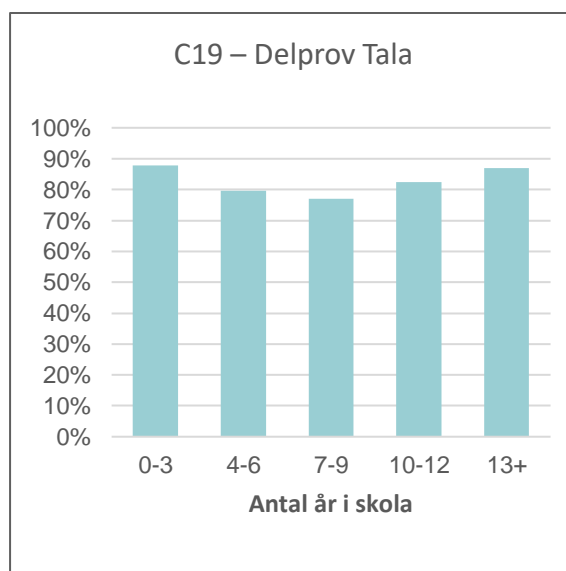
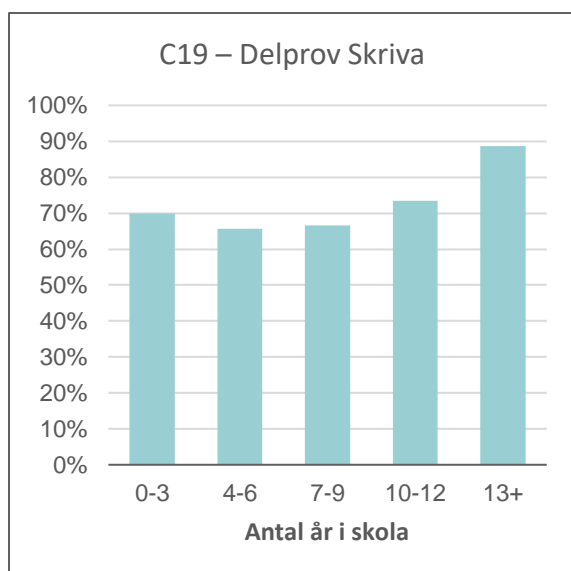
En möjlig förklaring till skillnaderna i resultat för delprov *Höra*, delprov *Läsa* och delprov *Tala* i C19 jämfört med de tidigare provversioner där samma uppgifter förekom, skulle kunna vara att prov C19 användes i nära anslutning till Covid 19-pandemin och de restriktioner som gällde då.

Resultat på nationell nivå utifrån utbildningsbakgrund

I diagrammen nedan redovisas andelen godkända resultat i SCB:s insamling på nationell nivå per delprov utifrån elevers utbildningsbakgrund.

Diagram 2-5. Andel godkända elever på nationell nivå per delprov, kategoriserat efter skolbakgrund





Tidigare uppföljningsrapporter har visat ett samband mellan längre utbildningsbakgrund och högre resultat. Elever med tio eller fler års skolbakgrund tenderar att få ett högre resultat än övriga elever. Det gäller framförallt delprov *Läsa* och delprov *Skriva*. Samma samband brukar finnas även för delprov *Höra*, men där brukar skillnaderna vara mindre framträdande. För delprov *Tala* brukar skillnaderna i resultat mellan utbildningsgrupper vara mycket små.

Det resultat som framgår av diagrammen ovan skiljer sig något från den bild som tecknats tidigare då elevgruppen med 0-3 års utbildning framstår som starkare än i många tidigare uppföljningar. I gruppen med 0-3 års utbildningsbakgrund är det exempelvis fler som har blivit godkända än i gruppen med 4-6 års utbildning i delprov *Läsa* och delprov *Skriva*. Dessutom utmärker sig gruppen elever med 0-3 års utbildning i delprov *Tala* då fler elever i gruppen har nått godkända resultat än i någon av de andra utbildningsgrupperna.

Resultaten bör dock tolkas med försiktighet, då gruppen med okänd studiebakgrund i urvalet för C19 var 16,7 procent, vilket är större än i tidigare uppföljningar. Dessutom är resultaten baserade på ett mindre urval än för tidigare provversioner.

Provgruppens insamling av prov och enkätresultat med kommentarer

Som nämnts ovan samlar provgruppen in ett urval genomförda prov för att kunna utvärdera och utveckla proven. Insamlingen gör det möjligt för provgruppen att följa upp resultat på uppgiftsnivå och på så sätt kunna analysera avvikelser eller trender för proven. För prov C19 har endast 29 prov skickats in till konstruktören. Det låga antalet inskickade prov, som delvis kan tänkas bero på Covid 19-pandemin, medför att ingen analys kan göras på uppgiftsnivå.

Enkätresultat med kommentarer

För prov C19 har 17 svar inkommit på den digitala lärarenkäten. Provgruppen vill rikta ett stort tack till de få lärare som svarat på enkäten. Det låga antalet svar gör dock att det är svårt att mer detaljerat analysera svaren, men visar att majoriteten anser att prov C19 som helhet är ett stöd för betygssättning på kursen och att man har hjälp av de bedömda

elevlösningarna med tillhörande kommentarer för de produktiva delproven. Vidare anser merparten att elevernas resultat på delproven i hög eller ganska hög grad ligger i linje med elevernas prestationer på kursen. Man anser också att gränsen för godkänt på delproven ligger på en lagom nivå.

Avslutning

Sammanfattningsvis avviker resultaten på nationell nivå för prov C19 inte nämnvärt från tidigare provversioner. Dock är andelen elever som har blivit godkända på de olika delproven inom det lägre spannet av resultat över tid.

Då uppgifterna i delprov *Höra*, *Läsa* och *Tala* är desamma i prov C19 som i några tidigare provversioner så kan man notera att andelen godkända resultat för delproven för *Läsa* och *Tala* ligger lägre, och för *Höra* något högre, i C19 än de tidigare provversioner där delprovets uppgifter förekommit.

Vid en analys av andelen godkända delprovsresultat utifrån elevers utbildningsbakgrund skiljer sig resultatet för provversion C19 något från den bild som brukar framträda i proven. Detta då gruppen med kortast utbildningsbakgrund framstår som starkare i C19 än i flertalet tidigare uppföljningar. Det är dock viktigt att tolka resultaten med försiktighet. Detta då resultaten för C19 är baserade på mindre omfattande data än för tidigare provversioner, speciellt jämfört med versionerna innan Covid 19-pandemin.

Av inskickade svar i lärarenkäten framgår att lärarna har haft stöd av proven vid bedömning och betygssättning samt att elevernas resultat oftast ligger i linje med hur de presterat tidigare på kursen. Provgruppen vill rikta ett tack till de lärare som svarat på enkäten. Antalet inskickade prov och lärarenkäter till provgruppen är dock fortsatt lågt och trenden är att antalet inskickade enkäter och prov blir färre för varje ny uppföljningsperiod. Denna utveckling riskerar att få en negativ inverkan på provgruppens möjlighet att följa upp och analysera resultat på uppgiftsnivå, vilket är av stor vikt för att kunna säkra kvaliteten hos provet och följa upp avvikelser i resultat på nationell nivå. Det gör det också svårt för provgruppen att på ett systematiskt sätt följa upp lärares åsikter om och uppfattningar av provet.