

# Nationella prov i kommunal vuxenutbildning i svenska för invandrare

Uppföljning kurs D – provversion D19, 2021-2022

Marie Gustavsson & Gustav Wallentin Staaf

## Inledning

Nationella prov i kommunal vuxenutbildning i svenska för invandrare konstrueras av en grupp vid Institutionen för ämnesdidaktik, Stockholms universitet, hädanefter kallad provgruppen. Syftet med proven är enligt förordning att stödja betygssättningen. De nationella proven kan också bidra till att stärka skolornas kvalitetsarbete genom analyser av provresultaten i relation till uppfyllda betygs- eller bedömningskriterier på skolnivå, huvudmannanivå och på nationell nivå. Det finns inget specificerat datum då de nationella proven ska genomföras eftersom sfi-undervisningen bedrivs under hela året och kurser kan påbörjas och avslutas löpande. De enskilda proven kan således vanligtvis användas under en längre tidsbegränsad period men med ett fast första och ett sista provdatum. Utbildningsanordnarna erbjuder i regel prov kontinuerligt under hela året.

I denna rapport behandlas nationellt prov D19 som användes av utbildningsanordnare från och med den 1 juli 2021 till och med till den 31 december 2022. Från och med den 1 januari 2022 gäller en ändrad kursplan för kommunal vuxenutbildning i utbildning i svenska för invandrare, en så kallad ändringsföreskrift (SKOLFS 2021:61), och användningstiden för D19 var således avsevärt kortare än för tidigare provversioner.

Vidare skiljer sig nationellt prov D19 från tidigare provversioner på så sätt att D19 är sammansatt av en kombination av återanvända delprov *Läsa*, delprov *Höra* och delprov *Tala* från fyra tidigare provversioner. Delprov *Höra* har återanvänts från prov D15 och delprov *Läsa* från prov D16. För delprov *Tala*, som består av både paruppgifter och enskilda uppgifter, återanvänds paruppgifter från prov D14 och enskilda *Tala*-uppgifter från prov D13. Återanvändningen av delprov och uppgifter beror på restriktioner under Covid19-pandemin år 2020 och 2021. Det var då inte möjligt att samla större grupper av elever för att genomföra utprovningar av nya delprov *Läsa*, *Höra* och *Tala*. Dessutom bedrevs undervisningen inom sfi ofta på distans under den perioden. Uppgiften till delprov *Skriva* är däremot konstruerad och prövad specifikt för prov D19.

Inledningsvis beskrivs hur konstruktionsprocessen ser ut och provets sammansättning, därefter redogörs för hur insamlingen av resultat och lärarenkäter har gått till. Avslutningsvis redovisas och kommenteras resultat för respektive provversion och i samband med detta görs också jämförelser av resultat över tid.

## Konstruktionsprocessen för provet

Det praktiska arbetet med att ta fram ett prov sträcker sig över cirka 12 månader och involverar utöver provgruppen och Skolverket även referenslärare och utprovningsskolor. All konstruktion utgår från testspecifikationer som preciserar innehåll, format och tidsåtgång. Utveckling av ett prov förutsätter att uppgifter granskas och utvärderas kontinuerligt under framtagningsprocessen av personer med relevant utbildning och erfarenhet och därför är referensgrupper knutna till proven. För prov D19 bestod dessa av erfarna lärare och skollidare i kommunal vuxenutbildning i svenska för invandrare från olika verksamheter runtom i landet. Referensgruppens uppgift är att i olika skeenden i konstruktionsprocessen granska och utvärdera proven men också att delta i bedömning av elevexempel liksom i processen att fastställa kravgränser för provbetyg.

En viktig del i processen att ta fram nya provversioner är utprovning och samtliga delprov prövas ut i sin helhet enligt samma rutiner som vid genomförande av ordinarie prov. Utprovningen genomförs för delprov *Höra* och *Läsa* i två omgångar. För prov D19<sup>1</sup> gäller att 30 elever deltog i en första utprovning av delprov *Höra* och 48 elever i en första utprovning av delprov *Läsa*. Efter revidering prövades uppgifterna av ytterligare 249 elever för delprov *Höra* och 195 elever för delprov *Läsa*. Utprovningarna hade geografisk spridning i landet och eleverna kom huvudsakligen från studieväg 2 och 3 (41% respektive 56% för delprov *Höra* och 44% respektive 50% för delprov *Läsa*). Övriga deltagare kom från studieväg 1. Utprovningar av delprov *Skriva* genomfördes för prov D19 under hösten 2020 på 69 elever. Även delprov *Skriva* prövades på elever från samtliga tre studievägar.

Utprovningensresultaten för de receptiva delproven *Höra* och *Läsa* bearbetas statistiskt och analyser från den första utprovningen används tillsammans med kvalitativa analyser som stöd i arbetet med att välja, utveckla och bearbeta uppgifter. Analyserna från den större utprovningen används för att fastställa den slutgiltiga sammansättningen av uppgifter som ska ingå i provversionen, vilket görs av provgruppen tillsammans med provansvarig från Skolverket. Samtidigt väljs elevtexter från utprovningen av delprov *Skriva* ut och ett bedörmöte hålls där lärare tillsammans med provgruppen bedömer ett antal texter. Bedömningarna från bedörmötet används för att ta fram kravgränser och benchmarktexter för olika betygsnivåer för delprovet. När samtliga delprov har fastställts och instruktioner för genomförande och övrig information till lärare är färdigskrivna layoutas provet. Därefter genomförs en kravgränssättning av de receptiva delproven och kravgränser fastslås för delproven *Läsa* och *Höra*. För delprov *Tala* finns kommenterade elevlösningar för olika betygsnivåer i bedömningsstödet Samtal på gång.

## Provets sammansättning

De nationella proven för sfi prövar fem färdigheter: hörförståelse, läsförståelse, muntlig interaktion och produktion samt skriftlig produktion, uppdelade i fyra delprov. Dessa speglar de fem aspekter som finns beskrivna i kursplanen för vuxenutbildning i svenska för invandrare (2017:91). Då prov D19 utkom var aspekterna formulerade i kunskapskrav för betyg E, C och A<sup>2</sup>.

Delprov *Tala* för kurs D består av två uppgifter som prövar förmågan att relativt självständigt delta i enkla samtal om bekanta ämnen som eleven kan möta i vanliga situationer i vardags-, samhälls-, studie- och arbetsliv. En uppgift fokuserar på muntlig produktion och genomförs enskilt och den andra uppgiften fokuserar på muntlig interaktion och genomförs tillsammans med en annan elev som samtalspartner. Delprov *Skriva* för kurs D består av två uppgifter varav den ena prövar elevens förmåga att skriva enkla texter med viss anpassning till syfte, mottagare och situation i informella situationer i vardags-, samhälls-, studie- och arbetsliv medan den andra uppgiften har fokus på mer formella situationer. I proven för kurs D är läsförståelsen fördelad på två

---

<sup>1</sup> Delprov *Höra* och delprov *Läsa* prövades ut under våren respektive hösten 2018. Delprov *Tala* prövades ut under 2017.

<sup>2</sup>1 januari 2022 utkom en uppdaterad version av kursplanen inom kommunal vuxenutbildning, SKOLFS 2017:19. Den uppdaterade versionen, ändringsföreskrift SKOLFS 2021:61, har en förenklad betygsskala med betygen Godkänt och Icke Godkänt.

provdelar, *Läsa A* och *Läsa B*, medan hörförståelse är samlad i en del, delprov *Höra*. Antalet deluppgifter som ingår i prov D19 är 41 i delprov *Läsa* och 23 i delprov *Höra*. I prov D19 ingår 38 deluppgifter i delprov *Läsa* och 23 i delprov *Höra*.

Utgångspunkten för provkonstruktionen är kursplanen för kommunal vuxenutbildning i svenska för invandrare (SKOLFS, 2017:19) av vilken framgår att utgångspunkten för bedömningen ska vara elevens förmåga att använda det svenska språket på ett begripligt sätt och för olika syften i vardags-, samhälls-, studie- och arbetsliv med en given progression mellan kurserna. Det innebär att på kurs B förväntaseleven kunna hantera ett enkelt språk i vardagliga situationer medan eleven på kurs D förväntas hantera ett mer komplext språk inom fler domäner. Kursplanen bygger på en kommunikativ, funktionell, syn på språk vilket innebär att man utgår från att all språkanvändning sker i ett visst syfte och i en viss social kontext (Ahlgren m.fl. 2016). För att kunna göra relevanta och adekvata språkliga val i förhållande till olika sociala och kommunikativa situationer behöver språkanvändaren ha kunskap om såväl det språkliga systemet som kunskap om hur systemet används. Föresatsen är att provuppgifterna ska vara så autentiska som möjligt, det vill säga att de ska vara utformade så att de liknar uppgifter som var och en kan ställas inför i sitt dagliga liv.

I delprov *Tala* prövas muntlig interaktion och produktion vilket för kurs D avser förmågan att med viss anpassning till syfte och mottagare/samtalspartner, med ett enkelt språk och med visst flyt, tala och delta i samtal och diskussioner om bekanta ämnen som eleven kan möta i såväl informella som mer formella situationer i vardags-, samhälls-, studie- och arbetsliv. Vidare prövas förmågan att relativt självständigt berätta, beskriva, ge råd och instruktioner, framföra och efterfråga erfarenheter, intryck, tankar och information, diskutera, uttrycka och bemöta åsikter och argumentera i enkel form. Uppgifterna berör aktuella händelser, erfarenheter, intryck och åsikter som eleven kan möta i informella och mer formella situationer i vardags-, samhälls-, studie- och arbetsliv, exempelvis utbildning, arbete, boende, familj/vänner, intressen/aktiviteter, konsumtion, trafik, kultur, miljö, ekonomi.

I delprov *Skriva* prövas skriftlig produktion vilket för kurs D avser förmågan att för olika syften och med viss anpassning till syfte och mottagare skriva enkla texter för att kommunicera i vanliga informella och mer formella situationer i vardags-, samhälls-, studie- och arbetsliv som eleven kan ställas inför. Vidare prövas förmågan att skriva enkla texter som har visst flyt och viss anpassning till syfte och mottagare. Texterna kan vara berättande, beskrivande, redogörande och/eller argumenterande. De ämnen som eleven förväntas klara av ryms inom domänerna vardags-, samhälls-, studie- och arbetsliv och rör exempelvis utbildning, arbete, boende, familj/vänner, intressen/aktiviteter, konsumtion, trafik, kultur, miljö, ekonomi. Den informella uppgiften har en personlig utgångspunkt utifrån elevens perspektiv medan den mer formella uppgiften visserligen har en personlig utgångspunkt men även en del som är av mer generell karaktär.

I delprov *Höra* prövas för kurs D förmågan att kunna uppfatta detaljerat och tydligt uttryckt information och till exempel svara på frågor om när, var och hur ofta något sker samt vad någon gör och vem som gör något. Vidare prövas förmågan att kunna uppfatta ett mer övergripande innehåll i talade texter där sambanden framgår tydligt och där nyckelord och -fraser återfinns i olika delar av texten eller där budskapet uttrycks mellan raderna, och till exempel svara på frågor om vad något handlar om, vad någon

tycker och varför personen tycker så, vad personerna i ett samtal kommer överens om eller i vilket ärende en person ringer. I delprov *Höra* förekommer en variation av tydliga talade texter om bekanta ämnen som eleven kan möta i informella och mer formella situationer i vardags-, samhälls-, studie- och arbetsliv. Det kan vara uttalanden där några personer berättar om ett intresse eller beskriver en aktivitet/händelse, allmänna och personliga meddelanden och instruktioner, eller samtal mellan två för varandra bekanta eller obekanta personer. Det kan vidare röra sig om nyheter eller en längre monologisk talad text av skönlitterär karaktär där någon återger en händelse/ett händelseförlopp.

I delprov *Läsa* provas för kurs D förmågan att kunna uppfatta enkel information, både i löpande och icke-löpande text, och till exempel svara på frågor om när, var, hur ofta något sker eller vem man ska kontakta i ett ärende, vad någon gör och vem som gör något. Vidare provas förmågan att kunna uppfatta ett mer övergripande innehåll i texter där sambanden framgår tydligt och där nyckelord och -fraser återfinns i olika delar av texten, eller där budskapet uttrycks mellan raderna, och till exempel svara på frågor om vad någon vill eller gör/har gjort, vem som gör/tycker något och vilket alternativ som passar ihop med personen, vad någon tycker/tyckte och varför personen tycker/tyckte så, vad som händer/hände och varför något händer/hände. Utöver det provas förmågan att kunna uppfatta textuella och innehållsliga samband i texter, och till exempel para ihop ett textstycke med en rubrik, ett ord, en person eller en fråga. I delprov *Läsa* förekommer en variation av enkla texter om bekanta ämnen som eleven kan möta i informella och mer formella situationer i vardags-, samhälls-, studie- och arbetsliv. Det kan vara texter som innehåller tydlig information och instruktioner, till exempel annonser, program och faktatexter. Det kan vidare röra sig om berättande, beskrivande, redogörande och argumenterande texter, till exempel tidningsartiklar, insändare, texter i sociala medier, intervjuer och personliga uttalanden samt mejl. På kurs D har eleven utvecklat sitt läsflyt och läser med större självständighet, vilket visar sig genom att eleven kan hantera mer omfattande texter och klarar av att uppfatta innehållet även då obekanta ord och uttryck förekommer. Eleven läser också med bibehållen förståelse texter som har en viss abstraktionsnivå och behandlar mer generella ämnen, och som har viss komplexitet i form av exempelvis mer implicit uttryckt innehåll, fler nominaliseringar eller variation i ordförråd.

## Insamling

För att kunna följa upp elevernas kunskaper i förhållande till kunskapskraven i svensk skola, för forskning och för utveckling av de nationella proven, samlas provresultat in från genomförda nationella prov. Lärare skickar in provresultat för två insamlingar. Den ena insamlingen gäller rapportering av delprovresultat och provbetyg för samtliga elever i alla skolor. Insamlingen är en del av Sveriges officiella statistik och görs av Statistiska centralbyrån (SCB). Uppgifterna lämnas in till SCB från huvudmännen eller direkt från skolenheterna.

Den andra insamlingen görs för att provgruppen ska ha möjlighet att analysera och vidareutveckla proven. Anordnare ombeds därför att skicka in genomförda prov från var femte elev samt lärarenkäter tillsammans med berörda elevers bakgrundsuppgifter direkt till provkonstruktören. I samband med denna insamling ombeds lärare även att fylla i en enkät där de får utvärdera det genomförda provet. I enkäterna får lärarna svara på frågor om innehåll, svårighetsgrad, tid för genomförande, i hur hög grad

bedömningsprotokoll och elevexempel har fungerat som stöd vid bedömning och hur lärarna på den aktuella skolan organiserar bedömning och sambedömning.

Insamlingen av resultat och enkäter pågår under en ettårsperiod från och med första provdatum.

På grund av provets korta användningstid har även insamlingstiden för D19 har varit kortare och har sträckt sig från 1 juli 2021 till 28 februari 2022.

## Provresultat med kommentarer

### Elever som genomfört proven för kurs D i relation till utbildningsbakgrund

Kurs D finns på två olika studievägar och den kan alltså vara både en nybörjarkurs på studieväg 3 och fortsättningskurs på studieväg 2 och studieväg 3. Utformningen av dessa kurser ser olika ut men mål och kunskapskrav är desamma.

*Tabell 1. Andel elever som genomfört de nationella proven D7–D19 på riksnivå 2015–2021 i procent kategoriserat efter skolbakgrund (Skolverket 2015, 2016, 2017, 2018, 2019, 2021)*

	NP7 2015	NP8 2016	NP9 2016	NP10 2016	NP11 2017	NP12 2018	NP13 2018	NP14 2019	NP15 2019	NP16 ht 2021	NP18 ht 2021	NP19 ht 2021
0–3 år	3,3	3,4	2,5	2,8	2,5	3,2	3,6	3,1	4,7	7,7	6,5	5,2
4–6 år	5,0	3,9	3,8	4,4	2,9	4,4	4,3	4,6	5,1	5,7	5,9	7,5
7–9 år	9,4	9,0	9,7	9,8	9,1	10,0	11,0	11,3	12,3	15,1	15,7	13,3
10–12 år	25,7	26,4	26,1	25,1	26,0	25,5	24,0	24,1	22,7	20,1	24,1	25,6
13 år +	51,6	47,7	47,6	47,0	49,9	44,7	47,4	46,9	46,0	38,6	38,5	36,8
Okänd	5,0	9,5	10,2	10,9	9,6	12,2	9,6	9,9	9,2	15,2	11,7	13,5
n	3342	4276	6847	5744	3876	3943	2908	4584	2752	1172	826	729

n = antal prov i urvalet från den nationella statistiken för angivet år

Tabell 1 visar andelen elever som har genomfört de nationella proven D7–D19 på riksnivå 2015–2021 kategoriserat efter skolbakgrund. Tabellen visar även det totala antalet elever som har genomfört respektive provversion under angivet år eller termin. Notera att endast resultat från ett år redovisas för varje provversion samtidigt som användningstiden för en provversion som regel sträcker sig över flera år. Således redovisas endast ett urval av resultaten på riksnivå för respektive provversion.

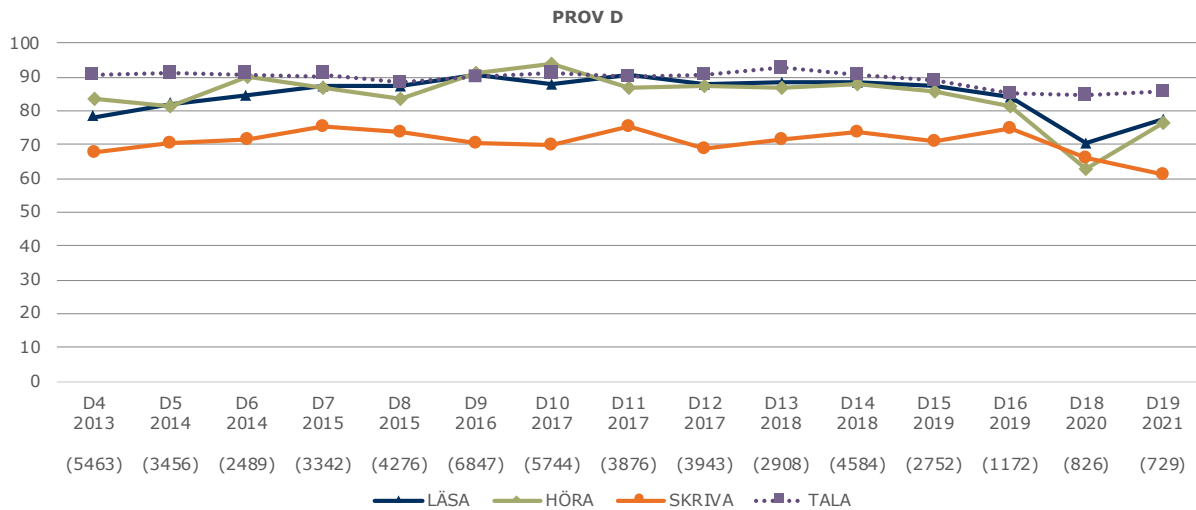
Då proven delvis var inställda under 2020 och 2021 för NP 16 och NP 18 finns endast data från höstterminen 2021 för dessa provversioner. Av samma skäl finns endast underlag för provversion 19 från höstterminen 2021. Antalet genomförda prov som redovisas för de versionerna är därför avsevärt lägre än för tidigare provversioner.

Av tabellen framgår att grupperna med 10–12 års skolbakgrund och 13 års skolbakgrund eller mer utgjort de största elevgrupperna vid genomförandet av samtliga prov för kurs D. För provversion 16-19 är gruppen elever med 13 års utbildning eller mer något mindre än för tidigare provversioner och år.

## Resultat på nationell nivå

I detta avsnitt redovisas delprovsresultat för prov D19 i SCB:s insamling på nationell nivå.

Diagram 1 – Andel godkända elever per delprov, inom parentes antal prov i urvalet från den nationella statistiken för angivet år



Diagrammet ovan visar andel godkända elever på riksnivå per delprov, provversion och år. Observera att resultat från D16, D18 och D19 på grund av pandemin endast finns tillgängliga från hösten 2021. Det rör sig således om ett begränsat urval som är mindre än för tidigare provversioner. Resultaten bör därför tolkas med försiktighet.

Av diagrammet framgår att *Tala* är det delprov som haft den högsta andelen godkända elever och det mest stabila resultatet, med en andel godkända elever mellan cirka 85 och dryga 90 procent. För prov D19 ligger resultaten för delprov *Tala* i linje med tidigare provversioner, med en andel godkända elever på lite knappt 90 procent.

*Skriva* är det delprov som jämfört med de andra delproven har haft den lägsta andelen godkända resultat, med en variation kring 70-80 procent fram till prov D16. Därefter har resultaten en nedåtgående trend. Provversion D19 utmärker sig genom att andelen godkända resultat på delprov *Skriva* ligger på cirka 60 procent, vilket är lägre än tidigare provversioner.

Andelen godkända elever för delprov *Läsa* och delprov *Höra* har legat relativt stabilt över tid, mellan cirka 80 och 90 procent fram till prov D16. Därefter sjunker andelen till cirka 70 respektive dryga 60 procent i D18. I provversion D19 ökar sedan resultaten något, till strax under 80 procent godkända elever i både delprov *Läsa* och delprov *Höra*.

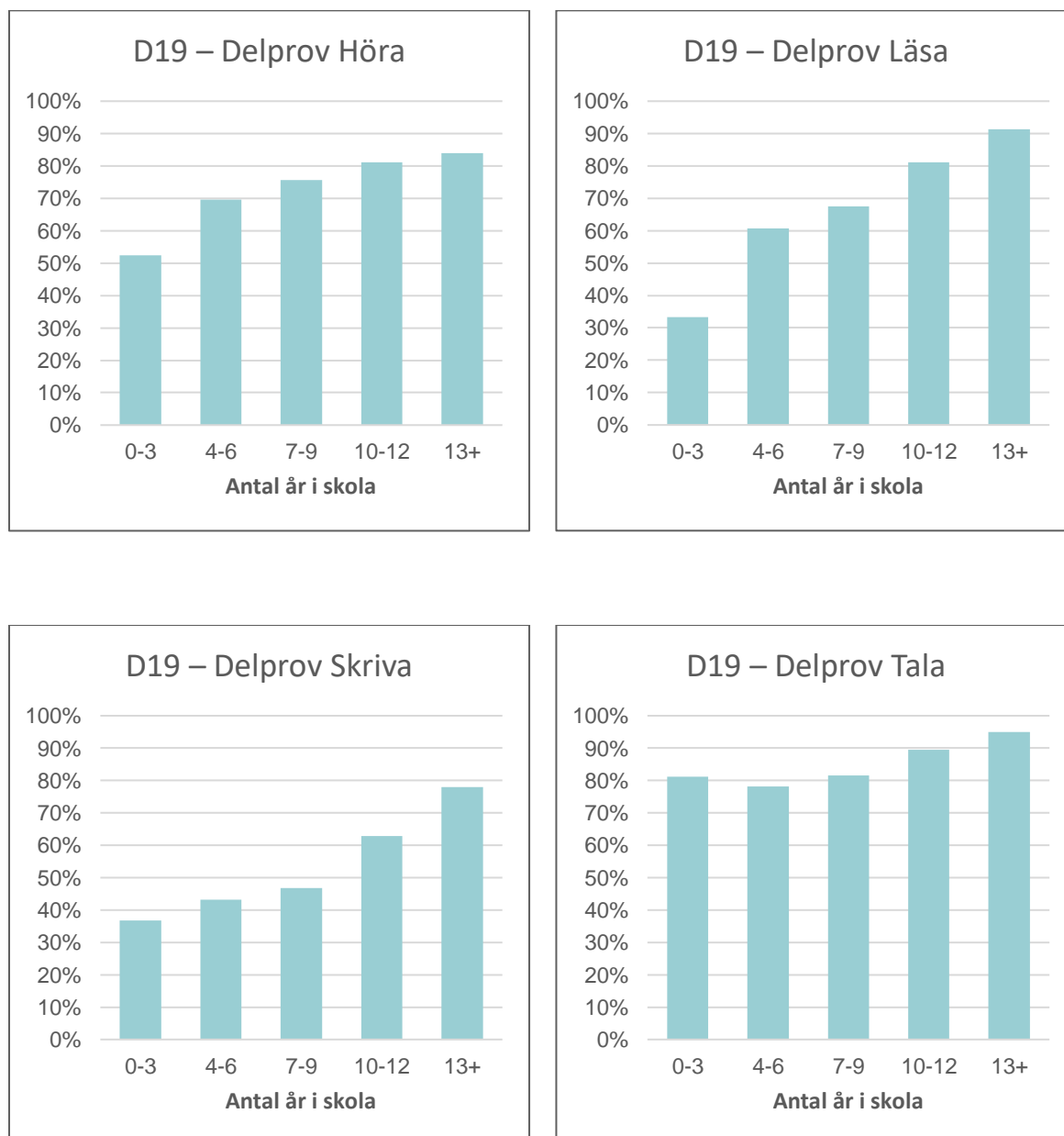
Då delprov *Läsa* i D19 innehåller samma uppgifter som i prov D16, är en jämförelse av andel godkända resultat på delprovet i de två provversionerna värt att titta på. Detsamma gäller för delprov *Höra* i D19 och delprov *Läsa* i D15, som även de har samma innehåll. Av diagrammet kan man se att andelen godkända resultat för delprov *Höra* och delprov *Läsa* ligger knappt 10 procent lägre i prov D19 än i prov D15 respektive prov D16. En möjlig förklaring till skulle kunna vara att prov D19 användes i nära anslutning

till Covid 19-pandemin och de restriktioner som gällde. Ytterligare en förklaring skulle kunna vara att andelen elever med 13 års utbildning eller mer var mindre i D19 än i D15 och D16.

### Resultat på nationell nivå utifrån utbildningsbakgrund

I diagrammen nedan redovisas andelen godkända elever i SCB:s insamling på nationell nivå per delprov utifrån elevers utbildningsbakgrund.

Diagram 2-5. Andel godkända elever på nationell nivå per delprov, kategoriserat efter skolbakgrund



Tidigare uppföljningsrapporter har visat ett samband mellan längre utbildningsbakgrund och högre resultat. Elever med tio eller fler års skolbakgrund tenderar att få ett högre resultat än övriga elever. Det gäller framförallt delprov *Läsa* och delprov *Skriva*. Samma samband brukar finnas för delprov *Höra*, men där brukar



skillnaderna vara mindre framträdande. För delprov *Tala* brukar skillnaderna i resultat mellan utbildningsgrupper vara mycket små.

Diagrammen ovan visar ett liknande mönster som i tidigare uppföljningsrapporter för de nationella proven i kurs D. För provversion D19 är sambandet mellan utbildningsbakgrund och resultat t.om. något starkare än i många tidigare provversioner och det går att urskilja en betydande skillnad i resultat mellan gruppen elever med kortast respektive längst utbildningsbakgrund. Dessutom är andelen godkända elever i gruppen med 0-3 års skolbakgrund mellan 20 och 30 procent lägre för delprov *Läsa* och delprov *Skriva* än i många tidigare provversioner. Även resultaten för delprov *Höra* är något lägre för gruppen elever med 0-3 års skolbakgrund än i tidigare provversioner. Värt att notera är att även för delprov *Tala* i D19 är skillnaden i resultat mellan utbildningsgrupperna större än vanligt. Resultaten bör dock tolkas med försiktighet. Detta då resultaten för D19 är baserade på ett urval om endast 729 genomförda prov, vilket är avsevärt mindre än för tidigare provversioner.

### Provgruppens insamling av prov och enkätresultat med kommentarer

Som nämnts ovan samlar provgruppen in ett urval genomförda prov för att kunna utvärdera och utveckla proven. Insamlingen gör det möjligt för provgruppen att följa upp resultat på uppgiftsnivå och på så sätt kunna analysera avvikelser eller trender för proven. För prov D19 har dock endast 35 prov skickats in till konstruktören. Det låga antalet inskickade prov, som delvis kan tänkas bero på Covid 19-pandemin, medför att ingen analys kan göras på uppgiftsnivå.

### Enkätresultat med kommentarer

För prov D19 har 16 svar inkommit på den digitala lärarenkäten. Provgruppen vill rikta ett stort tack till de få lärare som svarat på enkäten. Det låga antalet svar gör dock att det är svårt att mer detaljerat analysera svaren, men visar att majoriteten anser att prov D19 som helhet är ett stöd för betygssättning på kursen och att man har hjälp av de bedömda elevlösningarna med tillhörande kommentarer för de produktiva delproven. Vidare anser merparten av lärarna att elevernas resultat på delproven i hög eller ganska hög grad ligger i linje med elevernas prestationer på kursen.

### Avslutning

Utifrån resultaten från höstterminen 2021 kan man urskilja att D19 har en något lägre andel godkända elever för samtliga delprov än tidigare provversioner som genomfördes innan Covid-19 pandemin.

Delprov *Skriva* utmärker sig i D19 genom att färre elever än i tidigare provversioner har uppnått ett godkänt resultat. För delprov *Läsa* och delprov *Höra* däremot, vänder resultaten uppåt något efter att ha haft den lägsta andelen godkända elever i provversion D18.

Då uppgifterna i delprov *Höra*, *Läsa* och *Tala* i prov D19 är återanvända från några tidigare provversioner kan man notera att andelen godkända resultat för de delproven är lägre i D19 än i de tidigare provversionerna där delprovets uppgifter har förekommit.

Tidigare uppföljningsrapporter har visat ett samband mellan lång utbildningsbakgrund och höga resultat på delproven. Samma bild framträder för prov D19, men med vissa skillnader. För D19 är det större skillnad i resultat i samtliga delprov mellan grupperna med kortast utbildningsbakgrund och de med längst utbildningsbakgrund. Det är också fler elever i gruppen med 0-3 års skolbakgrund än vanligt som har blivit underkända på något av delproven, särskilt i delprov *Läsa* och delprov *Höra*.

Det är dock viktigt att tolka resultaten med försiktighet. Detta då resultaten för D19 är baserade på mindre omfattande data än för tidigare provversioner, speciellt jämfört med versionerna innan Covid 19-pandemin.

Av de inskickade svaren i lärarenkäten framgår att lärarna har haft stöd av prov D19 vid bedömning och betygssättning, samt att elevernas resultat oftast ligger i linje med hur de har presterat tidigare på kursen. Provggruppen vill rikta ett tack till de lärare som har svarat på enkäten. Antalet inskickade prov och lärarenkäter till provgruppen är dock fortsatt lågt och trenden är att antalet inskickade enkäter och prov blir färre för varje ny uppföljningsperiod. Denna utveckling riskerar att få en negativ inverkan på provgruppens möjlighet att följa upp och analysera resultat på uppgiftsnivå, vilket är av stor vikt för att kunna säkra kvaliteten hos provet och följa upp avvikelser i resultat på nationell nivå. Det gör det också svårt för provgruppen att på ett systematiskt sätt följa upp lärares åsikter om och uppfattningar av provet.