

Nationella prov i kommunal vuxenutbildning i svenska för invandrare

Uppföljning kurs B

Provversion B16 & B17, 2020-2021

Inledning

Nationella prov i svenska för invandrare konstrueras av en grupp vid Institutionen för ämnesdidaktik, Stockholms universitet, hädanefter kallad provgruppen. De nationella provens huvudsakliga syfte är att stödja en likvärdig och rättvis bedömning och betygsättning samt att ge underlag för en analys av i vilken utsträckning kursplanens mål och kunskapskrav för respektive kurs uppfylls på skolnivå, på huvudmannanivå och på nationell nivå. Det finns inget specificerat datum då de nationella proven ska genomföras eftersom sfi-undervisningen bedrivs under hela året och kurser kan påbörjas och avslutas löpande. De enskilda proven kan således användas under en längre tidsbegränsad period som anges i sidfoten på varje delprovs förstasida. Utbildningsanordnarna erbjuder i regel prov kontinuerligt under hela året.

I denna rapport behandlas nationella prov B16 och B17 som användes av utbildningsanordnare till och med den 31 december 2021.

Inledningsvis beskrivs hur konstruktionsprocessen ser ut och provets sammansättning, därefter redogörs för hur insamlingen av resultat och lärarenkäter har gått till. Avslutningsvis redovisas och kommenteras resultat för respektive provversion och färdighet och i samband med detta görs också jämförelser av resultat över tid.

Konstruktionsprocessen för provet

Det praktiska arbetet med att ta fram ett prov sträcker sig över cirka 12 månader och involverar utöver provgruppen och Skolverket även referenslärare och utprövningskolor. All konstruktion utgår från testspecifikationer som preciserar innehåll, format och tidsåtgång. Utveckling av ett prov förutsätter att uppgifter granskas och utvärderas kontinuerligt under framtagningsprocessen av personer med relevant utbildning och erfarenhet och därför är referensgrupper knutna till proven. För prov B16 och B17 bestod dessa av erfarna lärare och skolledare i kommunal vuxenutbildning i svenska för invandrare från olika verksamheter runtom i landet.

Referensgruppens uppgift är att i olika skeenden i konstruktionsprocessen granska och utvärdera proven men också att delta i bedömning av elevexempel liksom i processen att fastställa kravgränser för provbetyg.

En viktig del i processen att ta fram nya provversioner är utprövning och samtliga delprov prövas ut i sin helhet enligt samma rutiner som vid genomförande av ordinarie prov. Utprövningen genomförs för delprov *Höra* och *Läsa* i två omgångar. För prov B16 gäller att 111 elever deltog i en första utprövning av delprov *Höra* och 59 elever i en första utprövning av delprov *Läsa*. Efter revidering prövades uppgifterna av ytterligare 200 elever (190 valida¹ resultat för *Höra* och 194 valida resultat för *Läsa*). För prov B17 gäller att 73 elever deltog i en första utprövning av delprov *Höra* och 38 elever i en första utprövning av delprov *Läsa*. Ytterligare 201 elever deltog i en andra utprövning (189 valida² resultat för *Höra* och 197 valida resultat för *Läsa*). Utprövningarna hade geografisk spridning i landet och eleverna kom huvudsakligen från studieväg 2 (73% för

¹ Det beror på att en elev inte uppfyllde kraven för nivå i de båda receptiva delproven och ytterligare tre elever inte uppfyllde kraven för nivå i något av de receptiva delproven *Höra* eller *Läsa*. Åtta elever deltog enbart i ett av delproven.

² Det beror på att en elev inte uppfyllde kraven för nivå i de båda receptiva delproven och ytterligare fyra elever inte uppfyllde kraven för nivå i något av de receptiva delproven *Höra* eller *Läsa*. Nio elever deltog enbart i ett av delproven.

prov B16 och 80% för prov B17), men även elever från studieväg 1 deltog (24% för prov B16 och 20% för prov B17). Utprövningar av delprov Skriva genomfördes för prov B16 på cirka 50 elever och för prov B17 på 53 elever.

Utprövningsresultaten för de receptiva delproven (*Höra* och *Läsa*) bearbetas statistiskt och analyser från den första utprövningen används tillsammans med kvalitativa analyser som stöd i arbetet med att välja, utveckla och bearbeta uppgifter. Analyserna från den senare utprövningen används för att fastställa den slutgiltiga sammansättningen av uppgifter som ska ingå i provversionen, vilket görs av provgruppen tillsammans med provansvarig från Skolverket. Samtidigt väljs elevtexter från utprövningen av delprov *Skriva* ut och ett bedörmöte hålls där lärare tillsammans med provgruppen bedömer ett antal texter. Bedömningarna från bedörmötet används för att ta fram kravgränser och benchmarktexter för olika betygsnivåer för delprovet. När samtliga delprov har fastställts och instruktioner för genomförande och övrig information till lärare är färdigskrivna layoutas provet. Därefter genomförs en kravsättning av de receptiva delproven och kravgränser fastslås för delproven *Läsa* och *Höra*.

Provets sammansättning

De nationella proven för sfi prövar fem färdigheter: hörförståelse, läsförståelse, muntlig interaktion och produktion samt skriftlig produktion, uppdelade i fyra delprov. Dessa speglar de fem aspekter som finns beskrivna i kursplanen för vuxenutbildning i svenska för invandrare och som är formulerade i kunskapskrav för betyg E, C och A³.

I prov B16 och B17 prövas muntlig interaktion och produktion i en och samma uppgift där eleven ska samtala med läraren/samtalsledaren om välbekanta ämnen. Skriftlig produktion prövas i en uppgift där eleven uppmanas att berätta om sig själv eller om en självupplevd händelse. I proven för kurs B är både läsförståelsen och hörförståelsen fördelade på vardera två provdelar, *Läsa A* och *Läsa B* samt *Höra A* och *Höra B*. Antalet deluppgifter som ingår i prov B16 är 35 för delprov *Läsa* och 25 för delprov *Höra*. I prov B17 ingår 35 deluppgifter i delprov *Läsa* och 26 deluppgifter i delprov *Höra*.

Utgångspunkten för provkonstruktionen är kursplanen för kommunal vuxenutbildning i svenska för invandrare⁴ av vilken framgår att utgångspunkten för bedömningen ska vara elevens förmåga att använda det svenska språket på ett begripligt sätt och för olika syften i vardags-, samhälls-, studie- och arbetsliv med en given progression mellan kurserna. Det innebär att på kurs B förväntas eleven kunna hantera ett enkelt språk i vardagliga situationer medan på kurs D förväntas eleven hantera ett mer komplext språk inom fler domäner. Kursplanen bygger på en kommunikativ, funktionell, syn på språk vilket innebär att man utgår från att all språkanvändning sker i ett visst syfte och i en viss social kontext (Ahlgren m.fl. 2016). För att kunna göra relevanta och adekvata språkliga val i förhållande till olika sociala och kommunikativa situationer behöver språkanvändaren ha kunskap om såväl det språkliga systemet som kunskap om hur systemet används. Föresatsen är att provuppgifterna ska vara så autentiska som möjligt,

³ Observera att en ny förenklad betygsskala används inom kommunal vuxenutbildning i sfi från och med den 1 januari 2022.

⁴ Observera att en ny kursplan för kommunal vuxenutbildning i sfi gäller från och med den 1 januari 2022.

det vill säga att de ska vara utformade så att de liknar uppgifter som var och en kan ställas inför i sitt dagliga liv.

I delprov *Tala* prövas muntlig interaktion och produktion vilket för kurs B avser förmågan att med stöd och med ett enkelt språk samt med hjälp av gester, tala och samtala om välbekanta ämnen som eleven kan möta i vanliga situationer i vardagslivet. Vidare prövas förmågan att delta i samtal med en samtalsledare och med stöd berätta samt ställa och besvara frågor om exempelvis skola, arbete, boende, familj/vänner och intressen/vardagssysslor.

I delprov *Skriva* prövas skriftlig produktion vilket för kurs B avser förmågan att skriva enkla texter för att kommunicera i vanliga situationer som eleven kan ställas inför i vardagslivet. Vidare prövas förmågan att skriva enkla och begripliga korta texter för att berätta om sig själv samt beskriva upplevda händelser. De ämnen eleven förväntas klara av att skriva om rör vanliga situationer i elevens vardagsliv, exempelvis skola, arbete, boende, familj/vänner, intressen/vardagssysslor.

I delprov *Höra* prövas för kurs B förmågan att kunna uppfatta konkret och tydligt uttryckt information och visa sin förståelse genom att svara på frågor om datum, tider, platser, personer, aktiviteter och priser, till exempel när eller var något sker, hur något ska göras eller vad någon gör. Vidare prövas förmågan att kunna uppfatta ett mer övergripande innehåll i talade texter där sambanden framgår tydligt och där nyckelord och -fraser återfinns i närliggande delar av texten. Eleven visar då sin förståelse genom att till exempel svara på frågor om vad någon vill eller tycker, vad ett nyhetsinslag handlar om eller vad personerna i ett samtal kommer överens om. I delprov *Höra* förekommer en variation av korta och enkla, det vill säga tydliga och anpassade, talade texter om välbekanta ämnen som eleven kan möta i vanliga situationer i vardagslivet. Det kan till exempel vara uttalanden där någon berättar om sig själv eller om ett vardagligt ämne. Det kan vidare röra sig om samtal mellan två för varandra bekanta eller obekanta personer. Andra talade texter kan exempelvis vara nyheter, allmänna och personliga meddelanden och instruktioner.

I delprov *Läsa* prövas för kurs B förmågan att kunna uppfatta konkret och tydligt uttryckt information och visa sin förståelse genom att svara på frågor om datum, tider, platser, personer, aktiviteter och priser, till exempel när eller var något sker, hur något ska göras eller vad någon gör. Vidare prövas förmågan att kunna uppfatta ett mer övergripande innehåll i texter där sambanden framgår tydligt och där nyckelord och nyckelfraser återfinns i närliggande delar av texten. Eleven visar då sin förståelse genom att till exempel svara på frågor om vad någon vill eller tycker, vad någon gör eller ska göra, och i enstaka fall även varför någon gör något. Eleven visar även sin förståelse genom att para ihop en bild med ett kortare textstycke. I delprov *Läsa* förekommer en variation av enkla, det vill säga korta och anpassade, texter om välbekanta ämnen som eleven kan möta i vanliga situationer i vardagslivet. Det kan vara texter som innehåller information och instruktioner, till exempel meddelanden, annonser, reklam, tabeller eller scheman. Det kan vidare röra sig om berättande och beskrivande texter, till exempel kortare tidningsartiklar, personliga uttalanden samt mejl och sms.

Insamling

För att kunna följa upp elevernas kunskaper i förhållande till kunskapskraven i svensk skola, för forskning och för utveckling av de nationella proven, samlas provresultat in

från genomförda nationella prov. Lärare skickar in provresultat för två insamlingar. Den ena insamlingen gäller rapportering av delprovsresultat och provbetyg för samtliga elever i alla skolor. Insamlingen är en del av Sveriges officiella statistik och görs av Statistiska centralbyrån (SCB). Uppgifterna lämnas in till SCB från huvudmännen eller direkt från skolenheterna.

Den andra insamlingen görs för att provgruppen ska ha möjlighet att analysera och vidareutveckla proven. Anordnare ombeds därför att skicka in genomförda prov från var femte elev samt lärarenkäter tillsammans med berörda elevers bakgrundsuppgifter direkt till provkonstruktören. I samband med denna insamling ombeds lärare även att fylla i en enkät där de får utvärdera det genomförda provet. I enkäterna får lärarna svara på frågor om innehåll, svårighetsgrad, tid för genomförande, i hur hög grad bedömningsprotokoll och elevexempel har fungerat som stöd vid bedömning och hur lärarna på den aktuella skolan organiserar bedömning och sambedömning.

Insamlingen av resultat och enkäter pågår under en ettårsperiod från och med första provdatum.

Provresultat med kommentarer

Elever som genomfört proven för kurs B i relation till utbildningsbakgrund

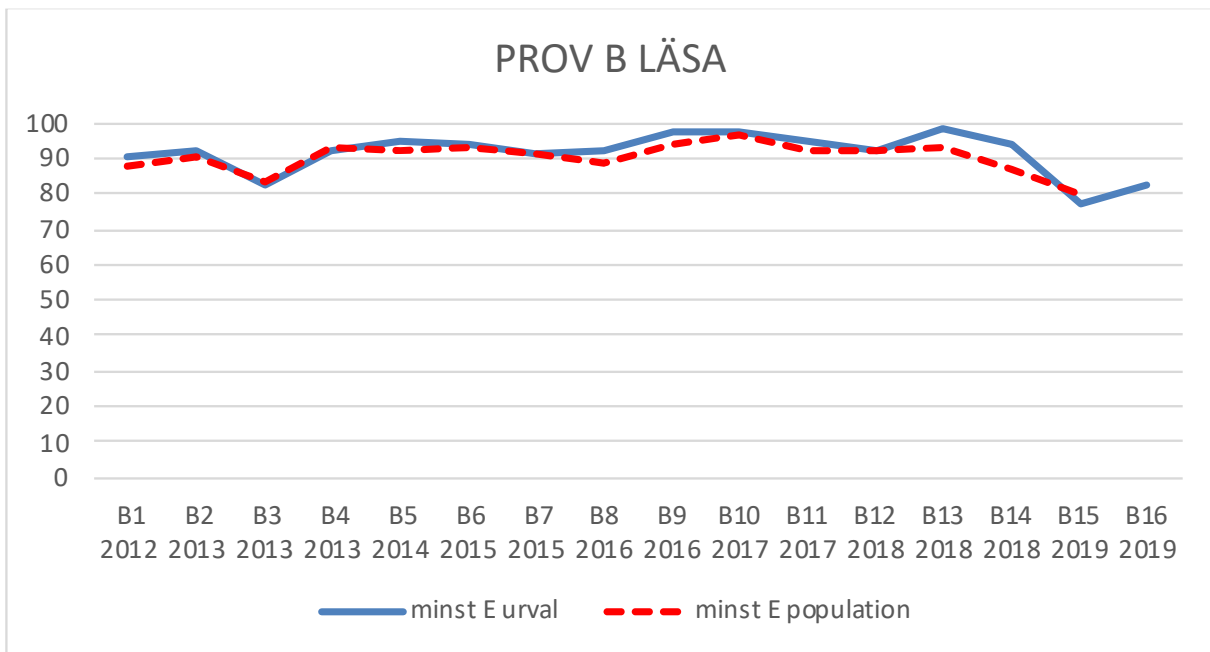
Kurs B kan vara både nybörjarkurs på studieväg 2 och fortsättningskurs på studieväg 1. Utformningen av dessa kurser kan se olika ut men mål och kunskapskrav är desamma. Proven för kurs B ges således till elever från två olika studievägar, studieväg 1 och studieväg 2.

Under konstruktörens insamlingsperiod för prov B16, 2020-03-16–2021-03-31, och för prov B17, 2020-09-07–2021-09-30, genomfördes proven av 34 elever för prov B16 och 15 elever för prov B17. Statistik på nationell nivå från insamlingsperioden saknas till följd av att de nationella proven varit inställda under första halvåret 2020 och 2021 på grund av restriktioner under covid-19-pandemin.

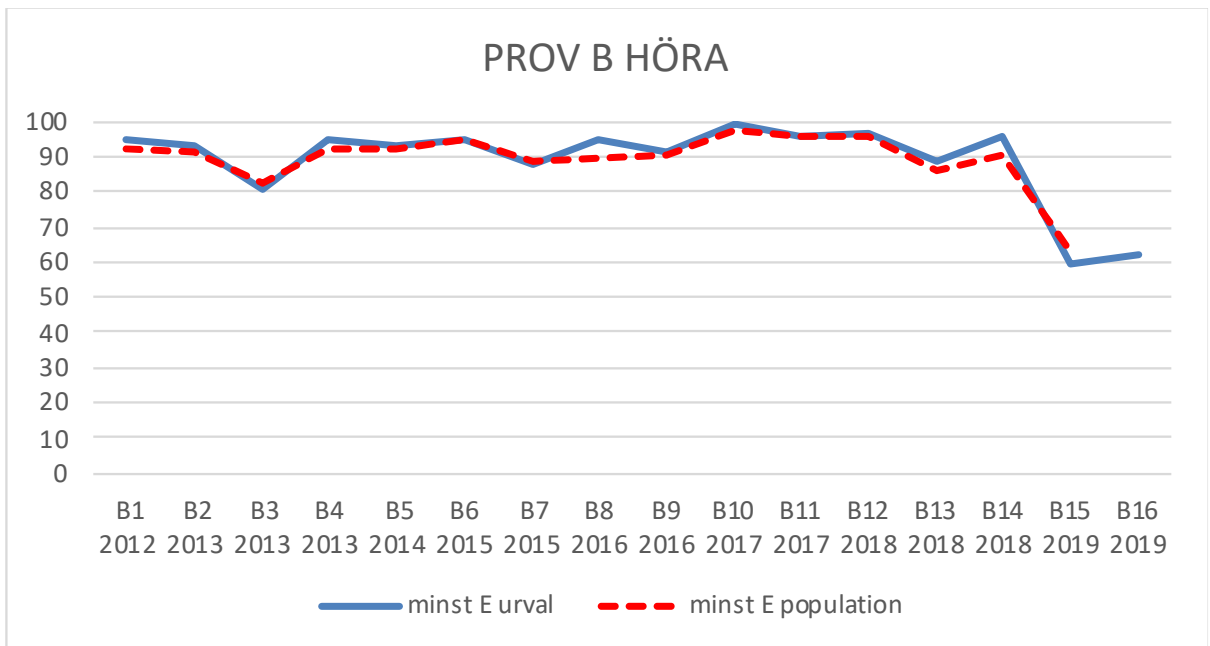
Resultat på nationell nivå

I detta avsnitt redovisas delprovsresultat för prov B16 utifrån konstruktörens urval. Eftersom konstruktörens urval för prov B17 endast omfattar 15 inskickade prov saknar urvalet statistisk styrka och redovisas inte i den här rapporten. Resultat på nationell nivå saknas för både prov B16 och B17 till följd av att de nationella proven varit inställda under första halvåret 2020 och 2021 på grund av restriktioner under covid-19-pandemin.

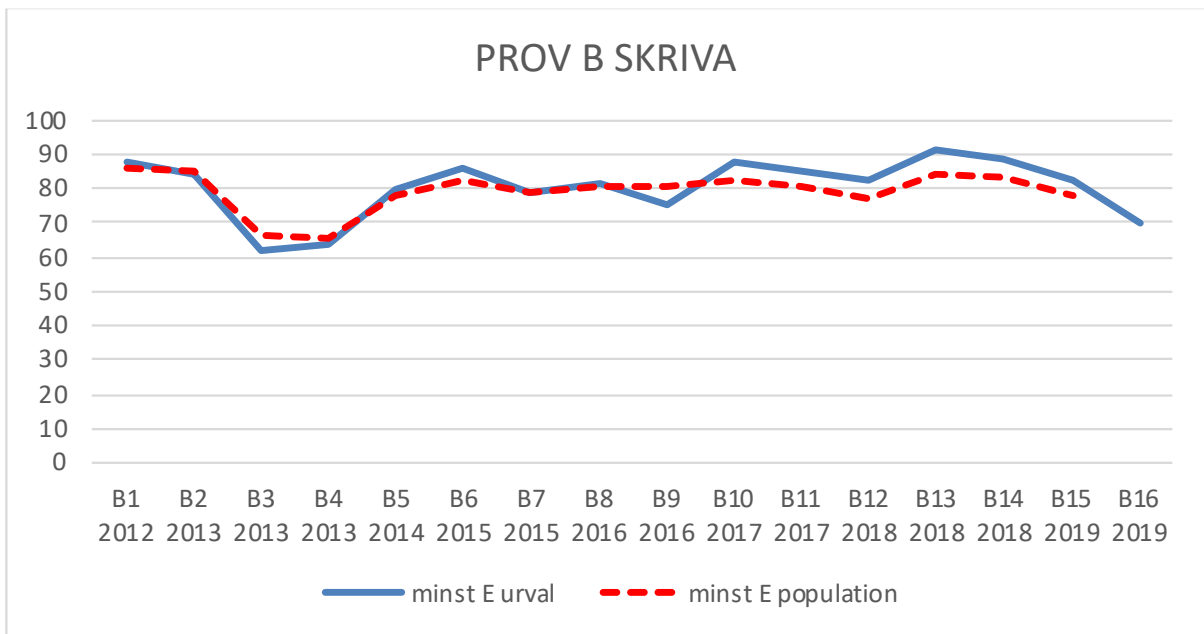
Figur 1. Prov kurs B, delprov LÄSA jämförelse av minst betyg E på nationell nivå och konstruktörens urval.



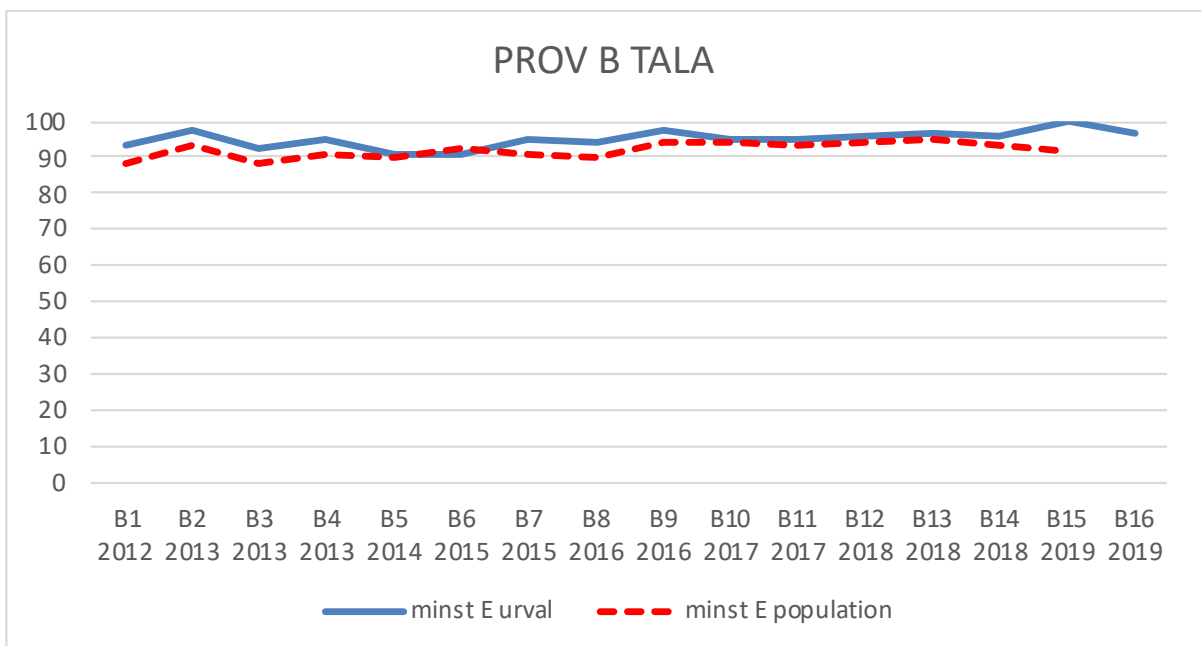
Figur 2. Prov kurs B, delprov HÖRA jämförelse av minst betyg E på nationell nivå och konstruktörens urval.



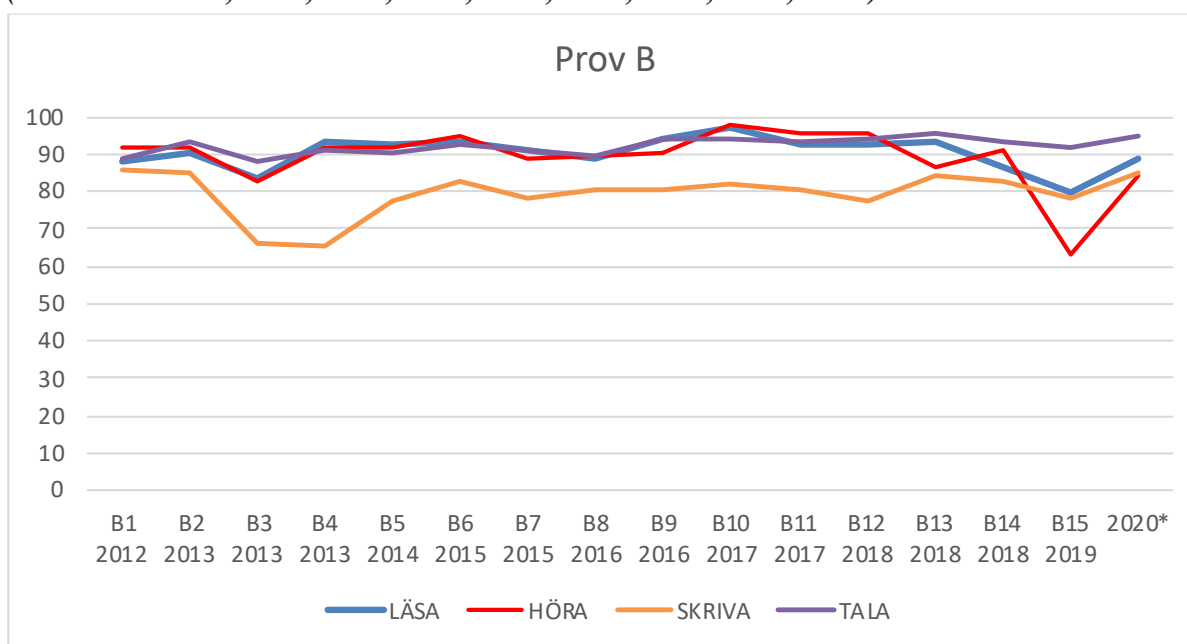
Figur 3. Prov kurs B, delprov SKRIVA jämförelse av minst betyg E på nationell nivå och konstruktörens urval.



Figur 4. Prov kurs B, delprov TALA jämförelse av minst betyg E på nationell nivå och konstruktörens urval.



Figur 5. Proven kurs B 2012–2020, procentandel elever med minst betyg E, nationell nivå (Skolverket 2012, 2013, 2014, 2015, 2016, 2017, 2018, 2019, 2020).



Källa: (PM) Elever och studieresultat i kommunal vuxenutbildning 2020. Skolverket.

*För år 2020 finns enbart uppgifter om prov som genomfördes under andra halvåret 2020, utan att provversioner som användes av anordnare specificeras.

Resultaten för delprov *Tala* har varit tämligen stabila från prov B1–B16 medan resultaten för delprov *Läsa* och *Höra* har fluktuerat något mer över tid. Särskilt utmärkande är den nedåtgående trenden för godkända resultat på delprov *Höra* som sjönk betydligt 2019⁵ till strax över 60 procent, för att året därpå stiga till en nivå på drygt 80 procent. Delprov *Skriva* har haft den lägsta andelen godkända resultat jämfört med de övriga delproven och ligger även 2020 på en nivå runt 80 procent.

Provgruppens insamling

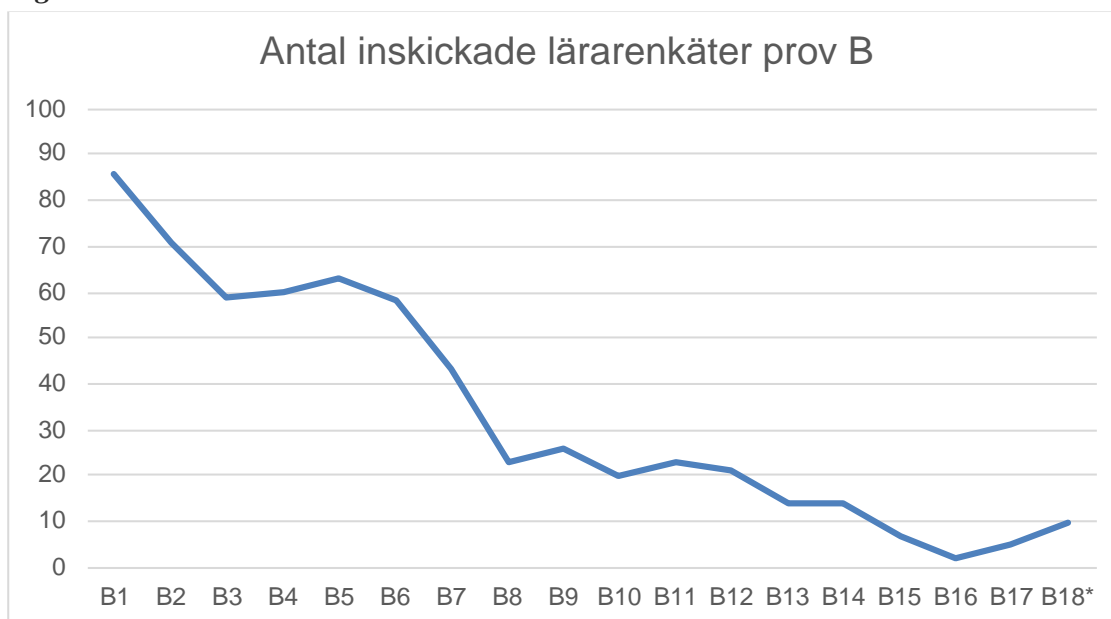
Som nämnts ovan samlar provgruppen in ett urval av genomförda prov för att kunna utvärdera och utveckla proven. Denna insamling gör det möjligt för provgruppen att följa upp resultat på uppgiftsnivå och på så sätt närmare kunna analysera eventuella avvikelser eller trendbrott för proven. Antalet inskickade prov tenderar att vara lågt i förhållande till antalet genomförda prov under insamlingsperioden, dock kan nämnas att korrelationen är hög mellan de resultat som skickats in till provgruppen och resultaten på nationell nivå, varför provgruppen bedömer att analyser kan göras på uppgiftsnivå utifrån de inskickade proven.

För prov B16 inkom 34 genomförda prov till provgruppen från 10 kommuner. Vidare inkom två svar på den digitala lärarenkäten. Motsvarande siffror för prov B17 var 15 genomförda prov från sju kommuner och fem svar på lärarenkäten. Lärarenkäten är från och med prov B17 tillgänglig både digitalt och i pappersformat och bland de inkomna

⁵ Anledningen till den plötsliga nedgången i andelen godkända resultat på delprov *Höra* tycks bero på ett ovanligt svårt hörförståelseprov och det kommenteras mer utförligt i uppföljningsrapporten av prov B15.

svaren har samtliga fem lämnats i papperformat. Värt att notera är det mycket låga antalet inskickade lärarenkäter även i denna insamlingsperiod, vilket skulle kunna förklaras som en effekt av de inställda proven till följd av covid-19-pandemin.

Figur 6. Antal inskickade lärarenkäter B1–B18.



* Insamling för prov B18 pågår fram till den 28 februari 2022.

Enkätresultat med svar

Provgruppen vill rikta ett stort tack till de få lärare som svarat på enkäten men på grund av det begränsade antalet svar kommer ingen närmare analys av enkätsvaren att redogöras för i denna rapport.

Avslutning

Sammanfattningsvis kan konstateras att resultaten för prov B16 utifrån konstruktörens urval ligger i linje med tidigare provversioner. Konstruktörens urval för prov B17 är för alltför litet och statistiskt osäkert för att kunna analyseras på liknande sätt. Avsaknaden av statistik på nationell nivå gör det dessutom omöjligt att dra slutsatser om eventuella förändringar i sammansättningen av elevpopulationen som har genomfört proven eller om elevernas resultat för prov B16 och B17 i förhållande till tidigare provversioner.

En fortsatt oroande utveckling är antalet inskickade prov och lärarenkäter till provgruppen som blir färre för varje ny uppföljningsperiod. Denna utveckling riskerar att få en negativ inverkan på provgruppens möjlighet att följa upp och analysera resultat på uppgiftsnivå, vilket är av stor vikt för att kunna säkra kvaliteten hos provet och följa upp avvikelser i resultat på nationell nivå. Det gör det också svårt för provgruppen att på ett systematiskt sätt följa upp lärares åsikter om och uppfattningar av provet.