

Nationella prov i kommunal vuxenutbildning i svenska för invandrare

Uppföljning kurs D

Provversion D16 & D18, 2020-2021

Inledning

Nationella prov i svenska för invandrare konstrueras av en grupp vid Institutionen för ämnesdidaktik, Stockholms universitet, hädanefter kallad provgruppen. De nationella provens huvudsakliga syfte är att stödja en likvärdig och rättvis bedömning och betygsättning samt att ge underlag för en analys av i vilken utsträckning kursplanens mål och kunskapskrav för respektive kurs uppfylls på skolnivå, på huvudmannanivå och på nationell nivå. Det finns inget specificerat datum då de nationella proven ska genomföras eftersom sfi-undervisningen bedrivs under hela året och kurser kan påbörjas och avslutas löpande. De enskilda proven kan således användas under en längre tidsbegränsad period som anges i sidfoten på varje delprovs förstasida. Utbildningsanordnarna erbjuder i regel prov kontinuerligt under hela året.

I denna rapport behandlas nationella prov D16 och D18¹ som användes av utbildningsanordnare till och med den 31 december 2021.

Inledningsvis beskrivs hur konstruktionsprocessen ser ut och provets sammansättning, därefter redogörs för hur insamlingen av resultat och lärarenkäter har gått till. Avslutningsvis redovisas och kommenteras resultat för respektive provversion och färdighet och i samband med detta görs också jämförelser av resultat över tid.

Konstruktionsprocessen för provet

Det praktiska arbetet med att ta fram ett prov sträcker sig över cirka 12 månader och involverar utöver provgruppen och Skolverket även referenslärare och utprövningskolor. All konstruktion utgår från testspecifikationer som preciserar innehåll, format och tidsåtgång. Utveckling av ett prov förutsätter att uppgifter granskas och utvärderas kontinuerligt under framtagningsprocessen av personer med relevant utbildning och erfarenhet och därför är referensgrupper knutna till proven. För prov D16 och D18 bestod dessa av erfarna lärare och skolledare i kommunal vuxenutbildning i svenska för invandrare från olika verksamheter runtom i landet.

Referensgruppens uppgift är att i olika skeenden i konstruktionsprocessen granska och utvärdera proven men också att delta i bedömning av elevexempel liksom i processen att fastställa kravgränser för provbetyg.

En viktig del i processen att ta fram nya provversioner är utprövning och samtliga delprov prövas ut i sin helhet enligt samma rutiner som vid genomförande av ordinarie prov. Utprövningen genomförs för delprov *Höra* och *Läsa* i två omgångar. För prov D16 gäller att 69 elever deltog i en första utprövning av delprov *Höra* och 48 elever i en första utprövning av delprov *Läsa*. Efter revidering prövades uppgifterna av ytterligare 206 elever (199 valida² resultat för *Höra* och 195 valida resultat för *Läsa*). För prov D18 gäller att 80 elever deltog i en första utprövning av delprov *Höra* och 48 elever i en första utprövning av delprov *Läsa*. Ytterligare 211 elever deltog i en andra utprövning (204 valida³ resultat för *Höra* och 188 valida resultat för *Läsa*). Utprövningarna hade

¹ Nationellt prov D17 utgick till följd av covid-19-pandemin 2020.

² Det beror på att vissa elever enbart deltog i ett av delproven och att sju elever inte uppfyllde kraven för nivå i något av delproven; en elev misstänktes för fusk.

³ Det beror på att vissa elever enbart deltog i ett av delproven, att 16 elever inte uppfyllde kraven för nivå i delprov *Läsa* och att fem elever inte uppfyllde kraven för nivå i delprov *Höra*.

geografisk spridning i landet och eleverna kom huvudsakligen från studieväg 3 (49,7% för prov D16 och 65% för prov D18), men även elever från studieväg 2 (43% för prov D16 och 33% för prov D18) och studieväg 1 deltog (7% för prov D16 och 2% för prov D18). Utprövningar av de produktiva delproven genomfördes för prov D16 på cirka 15 elever för delprov *Tala* och 61 elever för delprov *Skriva*, och för prov D18 på 25 elever för delprov *Tala* och 65 elever för delprov *Skriva*.

Utprövningsresultaten för de receptiva delproven (*Höra* och *Läsa*) bearbetas statistiskt och analyser från den första utprövningen används tillsammans med kvalitativa analyser som stöd i arbetet med att välja, utveckla och bearbeta uppgifter. Analyserna från den senare utprövningen används för att fastställa den slutgiltiga sammansättningen av uppgifter som ska ingå i provversionen, vilket görs av provgruppen tillsammans med provansvarig från Skolverket. Samtidigt väljs elevtexter från utprövningen av delprov *Skriva* ut och ett bedörmöte hålls där lärare tillsammans med provgruppen bedömer ett antal texter. Bedömningarna från bedörmötet används för att ta fram kravgränser och benchmarktexter för olika betygsnivåer för delprovet. När samtliga delprov har fastställts och instruktioner för genomförande och övrig information till lärare är färdigskrivna layouts provet. Därefter genomförs en kravsättning av de receptiva delproven och kravgränser fastslås för delproven *Läsa* och *Höra*.

Provets sammansättning

De nationella proven för sfi prövar fem färdigheter: hörförståelse, läsförståelse, muntlig interaktion och produktion samt skriftlig produktion, uppdelade i fyra delprov. Dessa speglar defem aspekter som finns beskrivna i kursplanen för vuxenutbildning i svenska för invandrare och som är formulerade i kunskapskrav för betyg E, C och A⁴.

Delprov *Tala* för kurs D består av två uppgifter som prövar förmågan att relativt självständigt delta i enkla samtal om bekanta ämnen som eleven kan möta i vanliga situationer i vardags-, samhälls-, studie- och arbetsliv. En uppgift fokuserar på muntlig produktion och genomförs enskilt och den andra uppgiften fokuserar på muntlig interaktion och genomförs tillsammans med en annan elev som samtalspartner. Delprov *Skriva* för kurs D består av två uppgifter varav den ena prövar elevens förmåga att skriva enkla texter med viss anpassning till syfte, mottagare och situation i informella situationer i vardags-, samhälls-, studie- och arbetsliv medan den andra uppgiften har fokus på mer formella situationer. I proven för kurs D är läsförståelsen fördelad på två provdelar, *Läsa A* och *Läsa B*, medan hörförståelse är samlad i en del, delprov *Höra*. Antalet deluppgifter som ingår i prov D16 är 40 i delprov *Läsa* och 23 i delprov *Höra*. I prov D18 ingår 38 deluppgifter i delprov *Läsa* och 21 i delprov *Höra*.

Utgångspunkten för provkonstruktionen är kursplanen för kommunal vuxenutbildning i svenska för invandrare⁵ av vilken framgår att utgångspunkten för bedömningen ska vara elevens förmåga att använda det svenska språket på ett begripligt sätt och för olika syften i vardags-, samhälls-, studie- och arbetsliv med en given progression mellan kurserna. Det innebär att på kurs B förväntaseleven kunna hantera ett enkelt språk i vardagliga situationer medan på kurs D förväntas eleven hantera ett mer komplext

⁴ Observera att en ny förenklad betygsskala används inom kommunal vuxenutbildning i sfi från och med den 1 januari 2022.

⁵ Observera att en ny kursplan för kommunal vuxenutbildning i sfi gäller från och med den 1 januari 2022.

språk inom fler domäner. Kursplanen bygger på en kommunikativ, funktionell, syn på språk vilket innebär att man utgår från att all språkanvändning sker i ett visst syfte och i en viss social kontext (Ahlgren m.fl. 2016). För att kunna göra relevanta och adekvata språkliga val i förhållande till olika sociala och kommunikativa situationer behöver språkanvändaren ha kunskap om såväl det språkliga systemet som kunskap om hur systemet används. Föresatsen är att provuppgifterna ska vara så autentiska som möjligt, det vill säga att de ska vara utformade så att de liknar uppgifter som var och en kan ställas inför i sitt dagliga liv.

I delprov *Tala* prövas muntlig interaktion och produktion vilket för kurs D avser förmågan att med viss anpassning till syfte och mottagare/samtalspartner, med ett enkelt språk och med visst flyt, tala och delta i samtal och diskussioner om bekanta ämnen som eleven kan möta i såväl informella som mer formella situationer i vardags-, samhälls-, studie- och arbetsliv. Vidare prövas förmågan att relativt självständigt berätta, beskriva, ge råd och instruktioner, framföra och efterfråga erfarenheter, intryck, tankar och information, diskutera, uttrycka och bemöta åsikter och argumentera i enkel form. Uppgifterna berör aktuella händelser, erfarenheter, intryck och åsikter som eleven kan möta i informella och mer formella situationer i vardags-, samhälls-, studie- och arbetsliv, exempelvis utbildning, arbete, boende, familj/vänner, intressen/aktiviteter, konsumtion, trafik, kultur, miljö, ekonomi.

I delprov *Skriva* prövas skriftlig produktion vilket för kurs D avser förmågan att för olika syften och med viss anpassning till syfte och mottagare skriva enkla texter för att kommunicera i vanliga informella och mer formella situationer i vardags-, samhälls-, studie- och arbetsliv som eleven kan ställas inför. Vidare prövas förmågan att skriva enkla texter som har visst flyt och viss anpassning till syfte och mottagare. Texterna kan vara berättande, beskrivande, redogörande och/eller argumenterande. De ämnen som eleven förväntas klara av ryms inom domänerna vardags-, samhälls-, studie- och arbetsliv och rör exempelvis utbildning, arbete, boende, familj/vänner, intressen/aktiviteter, konsumtion, trafik, kultur, miljö, ekonomi. Den informella uppgiften har en personlig utgångspunkt utifrån elevens perspektiv medan den mer formella uppgiften visserligen har en personlig utgångspunkt men även en del som är av mer generell karaktär.

I delprov *Höra* prövas för kurs D förmågan att kunna uppfatta detaljerat och tydligt uttryckt information och till exempel svara på frågor om när, var och hur ofta något sker samt vad någon gör och vem som gör något. Vidare prövas förmågan att kunna uppfatta ett mer övergripande innehåll i talade texter där sambanden framgår tydligt och där nyckelord och -fraser återfinns i olika delar av texten eller där budskapet uttrycks mellan raderna, och till exempel svara på frågor om vad något handlar om, vad någon tycker och varför personen tycker så, vad personerna i ett samtal kommer överens om eller i vilket ärende en person ringer. I delprov *Höra* förekommer en variation av tydliga talade texter om bekanta ämnen som eleven kan möta i informella och mer formella situationer i vardags-, samhälls-, studie- och arbetsliv. Det kan vara uttalanden där några personer berättar om ett intresse eller beskriver en aktivitet/händelse, allmänna och personliga meddelanden och instruktioner, eller samtal mellan två för varandra bekanta eller obekanta personer. Det kan vidare röra sig om nyheter eller en längre monologisk talad text av skönlitterär karaktär där någon återger en händelse/ett händelseförlopp.

I delprov *Läsa* prövas för kurs D förmågan att kunna uppfatta enkel information, både i löpande och icke-löpande text, och till exempel svara på frågor om när, var, hur ofta något sker eller vem man ska kontakta i ett ärende, vad någon gör och vem som gör något. Vidare prövas förmågan att kunna uppfatta ett mer övergripande innehåll i texter där sambanden framgår tydligt och där nyckelord och -fraser återfinns i olika delar av texten, eller där budskapet uttrycks mellan raderna, och till exempel svara på frågor om vad någon vill eller gör/har gjort, vem som gör/tycker något och vilket alternativ som passar ihop med personen, vad någon tycker/tyckte och varför personen tycker/tyckte så, vad som händer/hände och varför något händer/hände. Utöver det prövas förmågan att kunna uppfatta textuella och innehållsliga samband i texter, och till exempel para ihop ett textstycke med en rubrik, ett ord, en person eller en fråga. I delprov *Läsa* förekommer en variation av enkla texter om bekanta ämnen som eleven kan möta i informella och mer formella situationer i vardags-, samhälls-, studie- och arbetsliv. Det kan vara texter som innehåller tydlig information och instruktioner, till exempel annonser, program och faktatexter. Det kan vidare röra sig om berättande, beskrivande, redogörande och argumenterande texter, till exempel tidningsartiklar, insändare, texter i sociala medier, intervjuer och personliga uttalanden samt mejl. På kurs D har eleven utvecklat sitt läsflyt och läser med större självständighet, vilket visar sig genom att eleven kan hantera mer omfångsrika texter och klarar att uppfatta innehållet även då obekanta ord och uttryck förekommer. Eleven läser också med bibehållen förståelse texter som har en viss abstraktionsnivå och behandlar mer generella ämnen, och som har viss komplexitet i form av exempelvis mer implicit uttryckt innehåll, fler nominaliseringar eller variation i ordförråd.

Insamling

För att kunna följa upp elevernas kunskaper i förhållande till kunskapskraven i svensk skola, förforskning och för utveckling av de nationella proven, samlas provresultat in från genomförda nationella prov. Lärare skickar in provresultat för två insamlingar. Den ena insamlingen gäller rapportering av delprovresultat och provbetyg för samtliga elever i alla skolor. Insamlingen är en del av Sveriges officiella statistik och görs av Statistiska centralbyrån (SCB). Uppgifterna lämnas in till SCB från huvudmännen eller direkt från skolenheterna.

Den andra insamlingen görs för att provgruppen ska ha möjlighet att analysera och vidareutveckla proven. Anordnare ombeds därför att skicka in genomförda prov från var femte elev samt lärarenkäter tillsammans med berörda elevers bakgrundsuppgifter direkt till provkonstruktören. I samband med denna insamling ombeds lärare även att fylla i en enkät där de får utvärdera det genomförda provet. I enkäterna får lärarna svara på frågor om innehåll, svårighetsgrad, tid för genomförande, i hur hög grad bedömningsprotokoll och elevexempel har fungerat som stöd vid bedömning och hur lärarna på den aktuella skolan organiserar bedömning och sambedömning.

Insamlingen av resultat och enkäter pågår under en ettårsperiod från och med första provdatum.

Provresultat med kommentarer

Elever som genomfört proven för kurs D i relation till utbildningsbakgrund

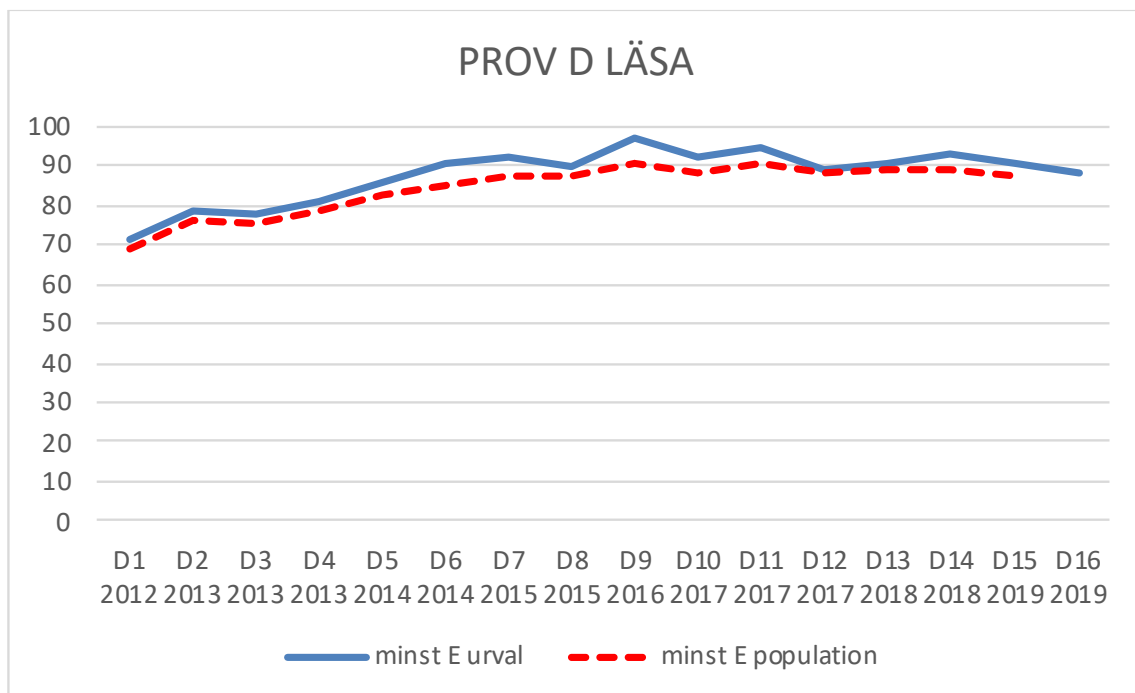
Kurs D är en fortsättningskurs inom samtliga studievägar och den sista kursen inom utbildningen i svenska för invandrare. Proven för kurs D ges således till elever från alla tre studievägar.

Under konstruktörens insamlingsperiod för prov D16, 2019-10-21–2020-10-31, och för prov D18, 2020-10-19–2021-10-31, genomfördes proven av 65 elever för prov D16 och 34 elever för prov D18. Statistik på nationell nivå från insamlingsperioden saknas till följd av att de nationella proven varit inställda under första halvåret 2020 och 2021 på grund av restriktioner under covid-19-pandemin.

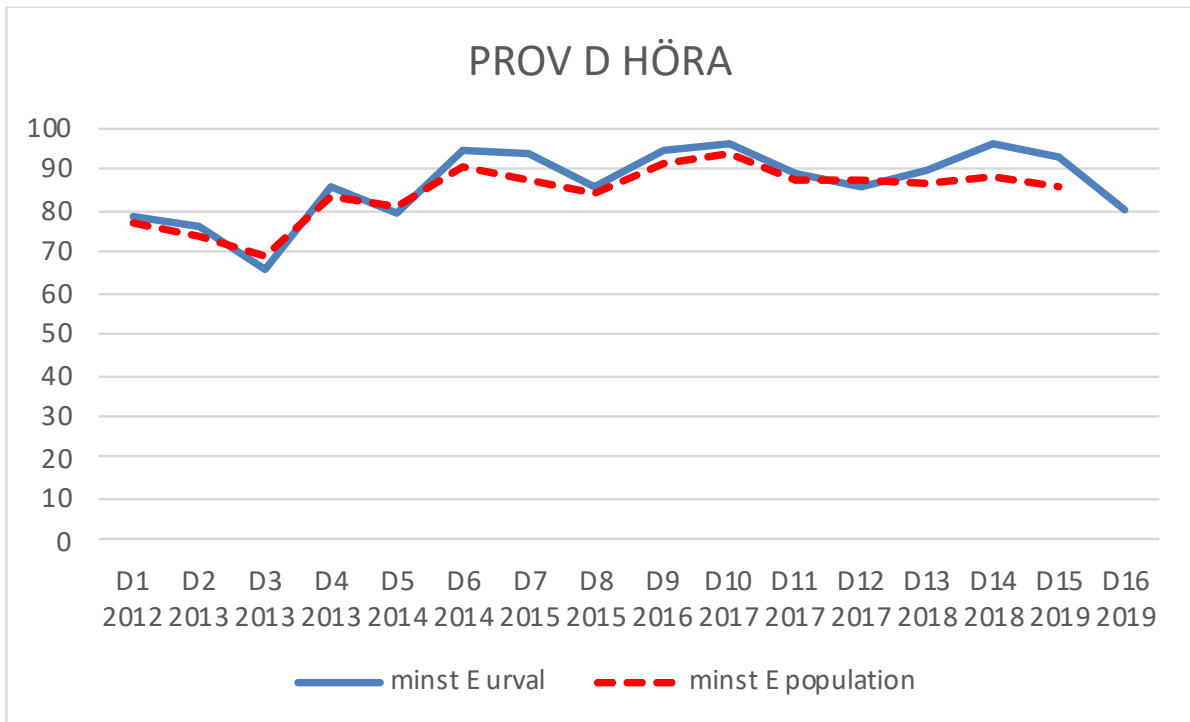
Resultat på nationell nivå

I detta avsnitt redovisas delprovsresultat för prov D16 utifrån konstruktörens urval. Eftersom konstruktörens urval för prov D18 inte är tillräckligt omfattande redovisas det inte i den här rapporten. Resultat på nationell nivå saknas för både prov D16 och D18 till följd av att de nationella proven varit inställda under första halvåret 2020 och 2021 på grund av restriktioner under covid-19-pandemin.

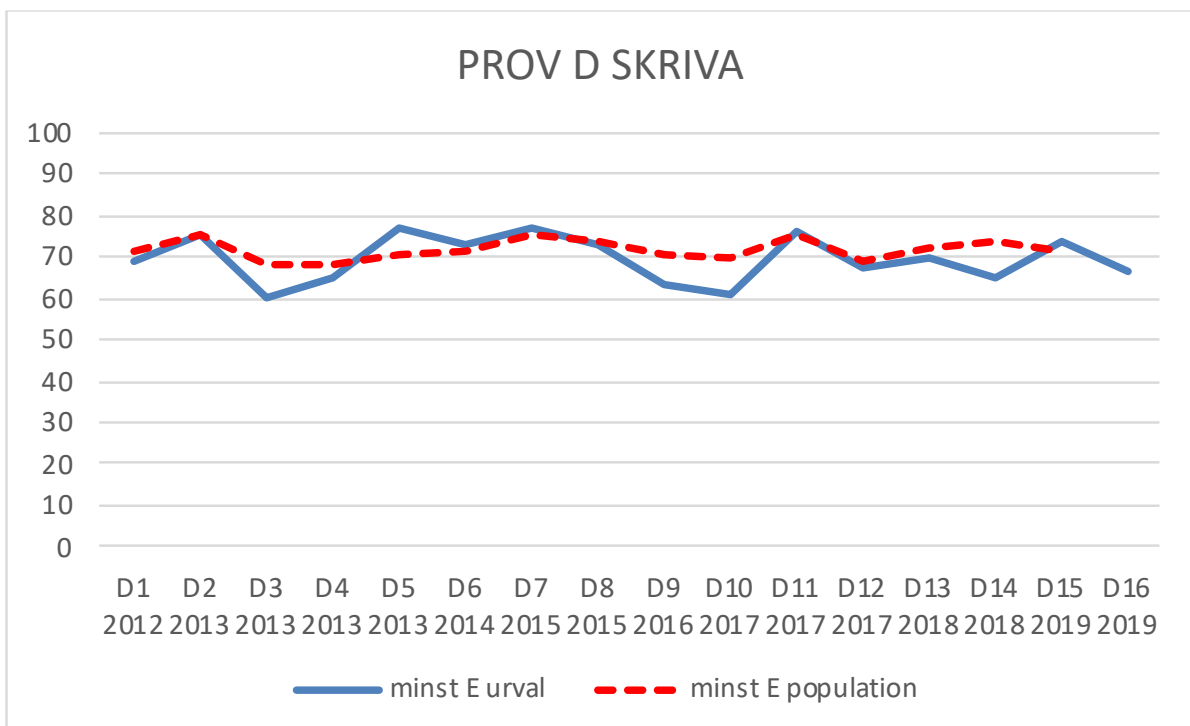
Figur 1. Prov kurs D, delprov LÄSA jämförelse av minst betyg E på nationell nivå och konstruktörens urval.



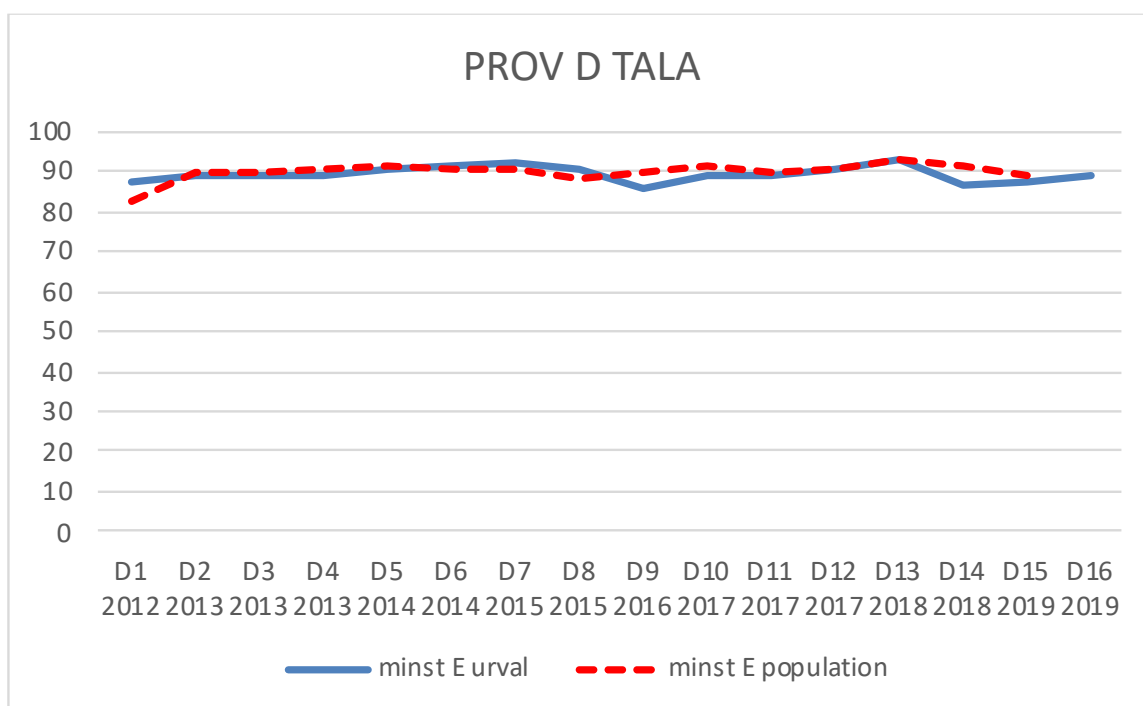
Figur 2. Prov kurs D, delprov HÖRA jämförelse av minst betyg E på nationell nivå och konstruktörens urval.



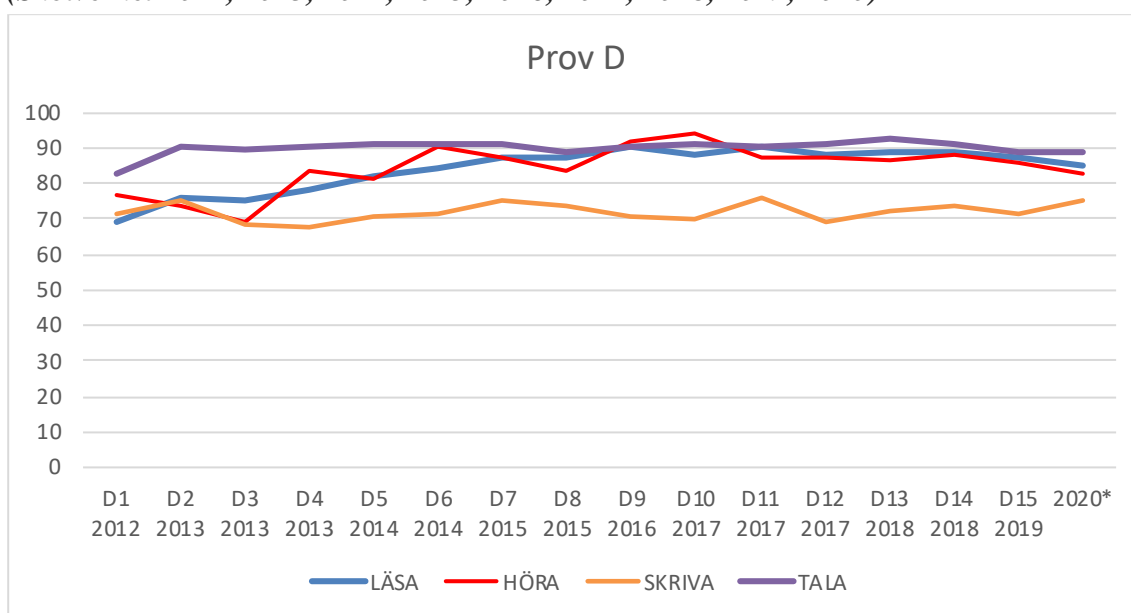
Figur 3. Prov kurs D, delprov SKRIVA jämförelse av minst betyg E på nationell nivå och konstruktörens urval.



Figur 4. Prov kurs D, delprov TALA jämförelse av minst betyg E på nationell nivå och konstruktörens urval.



Figur 5. Proven kurs D 2012–2020, procentandel elever med minst betyg E, nationell nivå (Skolverket 2012, 2013, 2014, 2015, 2016, 2017, 2018, 2019, 2020)



Källa: (PM) Elever och studieresultat i kommunal vuxenutbildning 2020. Skolverket.

*För år 2020 finns enbart uppgifter om prov som genomfördes under andra halvåret 2020, utan att provversioner som användes av anordnare specificeras.

Resultaten för delprov *Skriva* och *Tala* har varit tämligen stabila från prov D1–D16 medan resultaten för delprov *Läsa* och *Höra* har fluktuerat något mer över tid. Resultaten för de båda receptiva delproven uppvisar en uppåtgående trend som nådde sin kulmen 2016–2017 för att därefter stabiliseras runt en nivå på ca 90 procent andel

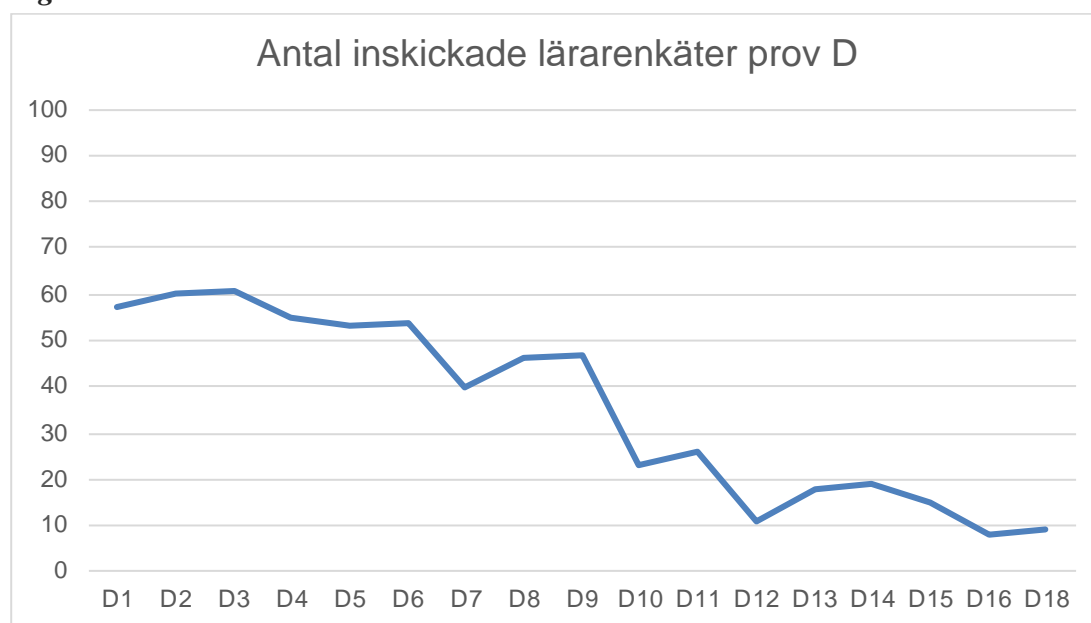
godkända på delproven. Denna trend har brutits 2019 och resultaten på de receptiva delproven har sjunkit till drygt 80 procent andel godkända resultat på delproven *Läsa* och *Höra*. Samtidigt kan en viss uppåtgående trend skönjas vad gäller andelen godkända resultat på delprov *Skriva*.

Provgruppens insamling

Som nämnts ovan samlar provgruppen in ett urval av genomförda prov för att kunna utvärdera och utveckla proven. Denna insamling gör det möjligt för provgruppen att följa upp resultat på uppgiftsnivå och på så sätt närmare kunna analysera eventuella avvikelser eller trendbrott för proven. Antalet inskickade prov tenderar att vara lågt i förhållande till antalet genomförda prov under insamlingsperioden, dock kan nämnas att korrelationen är hög mellan de resultat som skickats in till provgruppen och resultaten på nationell nivå, varför provgruppen bedömer att analyser kan göras på uppgiftsnivå utifrån de inskickade proven.

För prov D16 inkom 65 genomförda prov till provgruppen från 21 kommuner. Vidare inkom åtta svar på den digitala lärarenkäten. Motsvarande siffror för prov D18 var 34 prov från åtta kommuner och nio svar på lärarenkäten. Lärarenkäten är från och med prov D18 tillgänglig både digitalt och i pappersformat och bland de inkomna svaren har fyra lämnats digitalt och fem i pappersformat. Värt att notera är det mycket låga antalet inskickade lärarenkäter även i denna insamlingsperiod, vilket skulle kunna förklaras som en effekt av de inställda proven till följd av covid-19-pandemin.

Figur 6. Antal inskickade lärarenkäter D1–D18.



Enkätresultat med svar

Merparten av de få lärare som svarat på enkäten är positiva till provens innehåll och utformning och anser att provet ger stöd för betygsättning. Provgruppen vill rikta ett stort tack till de lärare som svarat på enkäten men på grund av det begränsade antalet svar kommer ingen närmare analys av enkätsvaren att redogöras för i denna rapport.

Avslutning

Sammanfattningsvis kan konstateras att resultaten för prov D16 utifrån konstruktörens urval ligger i linje med tidigare provversioner. Konstruktörens urval för prov D18 är för alltför litet och statistiskt osäkert för att kunna analyseras på liknande sätt. Avsaknaden av statistik på nationell nivå gör det dessutom omöjligt att dra slutsatser om eventuella förändringar i sammansättningen av elevpopulationen som har genomfört proven eller om elevernas resultat för prov D16 och D18 i förhållande till tidigare provversioner.

En fortsatt oroande utveckling är antalet inskickade prov och lärarenkäter till provgruppen som blir färre för varje ny uppföljningsperiod. Denna utveckling riskerar att få en negativ inverkan på provgruppens möjlighet att följa upp och analysera resultat på uppgiftsnivå, vilket är av stor vikt för att kunna säkra kvaliteten hos provet och följa upp avvikelser i resultat på nationell nivå. Det gör det också svårt för provgruppen att på ett systematiskt sätt följa upp lärares åsikter om och uppfattningar av provet.