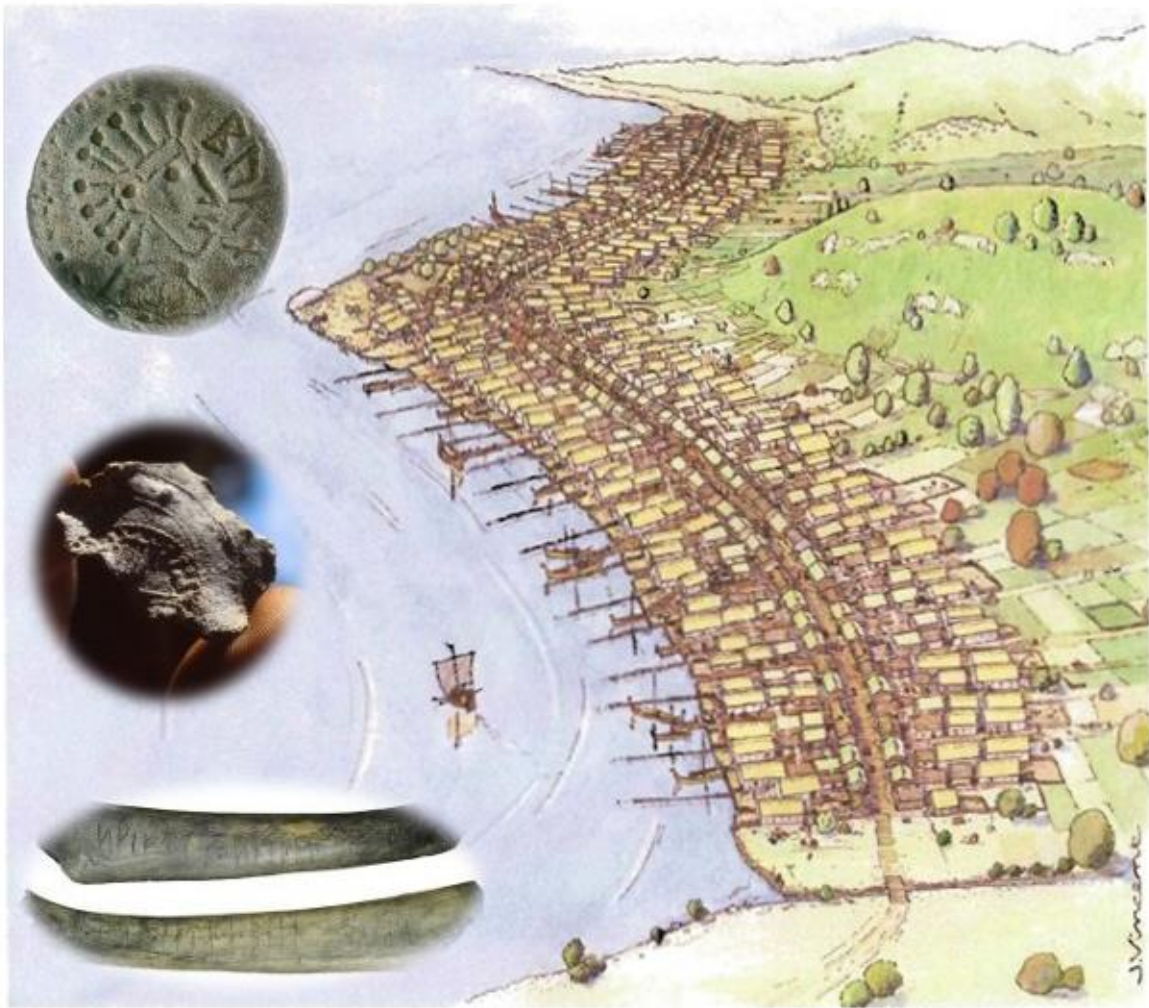


Cirkulationsanalys av Sigtunas lösfunna mynt – från dess numismatiska vikingatid ca. 980-1150



Kandidatuppsats i arkeologi

Stockholms Universitet

Höstterminen 2022

Marie Siegers

Handledare: Jens-Christian Moesgaard

Innehåll

1. Introduktion	1
1.1 Syfte.....	1
1.2 Frågeställningar	2
1.3 Teori och metod.....	2
1.4 Material, tidigare forskning och källkritiska aspekter.....	4
2. Vikingatida Sigtuna – turbulens och ordning	5
3. Cirkulationsanalys	9
3.1 Introduktion	9
3.2 Cirkulationsanalys av de tyska mynten	10
3.3 Cirkulationsanalys av de engelska mynten.....	12
3.4 Cirkulationsanalys av de skandinaviska mynten	13
3.5 Cirkulationsanalys av Kalifatets mynt.....	16
3.6 Cirkulationsanalys av de bysantiska mynten.....	18
3.7 Cirkulationsanalys av de övriga mynten - Irland.....	19
4. Mynttabell/Fyndlista	20
5. Sammanställande tolkning och diskussion	26
6. Sammanfattning	27
7. Referenser	29

Abstract: The coin circulation in the Viking-age town of Sigtuna, ca. 980-1150, will be analysed in this paper with the help of flow charts. The parameters will include the dates of the different single found coin types together with the archaeological phase dated stratigraphic soil layers and additionally divided into the regions of the origins of the coins. This will be an attempt to visualize the coin groups movements and circulation over time. This is to see their dynamic movements, how they may overlap, spot any anomalies or similar patterns. That may create new questions or ideas about what more they might reflect in the life biography that the coins get in the hands of the people using them for reasons and changes that occurs over time of use. Sigtuna is specifically interesting cause of the towns own probable minting starting c. 995, during its time of urban formation of ca 980. The flow charts time span ends at c. 1150. Which we address as a numismatic Viking-age of that region c. 980-1150.

Bild framsida: Jaques Vincent 2003. Infällt: Arkeologikonsult & Sigtuna museum. Collage M.Siegers

1. Introduktion

Innan man började prägla mynt själva i Sverige kom vi från en lång tradition av att importera och använda mynt. Mynten bär ofta på flerbottnade betydelser vilka vi kan försöka förstå och tolka både arkeologiskt och historiskt. Ett mynt kan vara något mer än endast sitt silvervärde som betalningsmedel. Det har ofta en dynamisk natur, likt oss själva, och cirkulerar tillsammans med människan på olika sätt och med olika syfte, i olika kontexter. Den präglas, delas, reser, byts, ges bort, offras, bärs som ett prestigesmycke, används som politisk propaganda, sparas, tappas m.m. Som ett helhetsbegrepp kan man säga att "...mynten har en livsbiografi" tillsammans med en primär och sekundär kontext." (N.Myrberg,2008:45). Den tidiga myntningen i Sverige är ofta komplicerad och ibland svårgreppbar. Numismatiker och professor Brita Malmer beskriver det som iden om en rörelse "... från periferin till centrum och sedan åter till periferin. På vindlande vägar..." (B.Malmer 2010:7-8) Min avgränsning för uppsatsen kommer att innefatta de lösfunna mynt som har cirkulerat i vikingatida Sigtuna. Vilket innebär att skatt- och gravfynd inte inkluderas denna gång utan får eventuellt ses i framtiden som en expansion för ytterligare jämförelseanalyser. Däremot kommer hopade fynd att ingå, då de är en samling av lösfunna mynt.

1.1 Syfte

Det är just dessa rörelser som mynten gjorde i vikingatida Sigtuna tillsammans med stadens invånare som jag rent grafiskt skulle vilja få en primär inblick i. Ett mynt rör sig om vi människor använder och förflyttar det, med ett syfte och orsak där mellan. Detta blir som en avspegling av tiden som eventuellt senare kan studeras och tolkas i sina arkeologiska kontexter ytterligare och rörelser över tid. Så mitt syfte är inte främst att svara på nya konkreta frågor, utan snarare att analysera hur, när och på vilket sätt mynten reagerar på sin omvärld. Vi kan exempelvis se att mynten reagerar och får skiften. Jag kallar det för "skuggreflektering", att avspeglingen kan visa på något vi ännu inte ser men vi kan förstå det faktum att de faktiskt reagerar och att det finns en orsak till det som kan väcka nya tankar och frågor.

Vidare skulle detta eventuellt kunna kopplas till andra arkeologiska analyser och vara som en del i en hermeneutisk process - med fler detaljer som kan bearbetas i sina helheter och nya perspektiv. Exempel på detta skulle kunna vara att myntens rörelser studeras tillsammans med detaljstudier av fyndomständigheter, hantverk, handel, historiska händelser och spridningskartor m.m. Mitt syfte skulle därför i framtiden kunna vidareutvecklas från att gå från skuggreflektioner till mer konkreta tolkningar för att sedan får mer insikter i både myntens och människornas livsbiografi.

1.2 Frågeställningar

- 1) När, hur och på vilket sätt avspeglas rörelserna i cirkulationen? (Inkluderat både mynt- och arkeologiska fasdateringar, då samtliga hittills kända lösfunna mynt i vikingatida Sigtuna analyseras i mina cirkulationsdiagram indelat i landsgrupper.)
- 2) Hur ser Sigtunas egna präglade mynt ut i förhållande till det?
- 3) Finns det några tydliga anomalier som kan, i ett inledande skede, väcka nya frågeställningar och tankar eller kan användas för att söka nya kopplingar relaterade till mynten genom att studera diagrammen?

1.3 Teori och metod

Från ett kunskapsteoretiskt perspektiv kommer jag att utgå från visst positivistiskt perspektiv där typologi och kronologi ska baseras på intersubjektivitet vilket syftar till att göra analyserna empiriskt observerbara. Detta bland annat genom att presentera en mynttabell/fyndlista, vilken jag har sammanställt, över all data som är relevant för analyserna med tydliga källhänvisningar. Detta kan sedan delvis tolkas utifrån en systemteoretisk förklaringsmodell där försörjningsekonomi och förändringar i social struktur spelar roll. Men också med en strukturalistisk grundtanke om att diagrammen kan spegla relationen mellan olika objekt och händelser, hur det ser ut, transformeras och peka emot vilken eventuell mening det skapar och väcka tankar på vilken innebörd det kan tänkas ha. Mynten kan, genom sin materiella kultur, läsas och tolkas som ett "ickespråkligt fenomen" med bakomliggande betydelse genom att titta på likheter, skillnader och kontraster. (B.Olsen 2003:166-67)

Detta kommer jag göra metodiskt via en cirkulationsdiagrammodell för att analysera myntens cirkulation och dynamiska rörelser indelat i grupper om myntens ursprung, som exempelvis Tyskland, England, Skandinavien (inklusive Sigtuna), Kalifatet m.fl. För att kunna göra en bra analys har jag lagt ner mycket arbete på att sammanställa källmaterialet i en egen tabell med de data jag kunde få tag på. Jag kommer att utgå från den och plocka ut de data relevant för mina analyser och dela det som en specifik fyndlista under varje myntgrupp, från vilka man kan återkoppla de presenterade data till. Jag använder mig av alla lösfunna inkluderandes hopade myntfynd hittills funna i Sigtuna från dess numismatiska vikingatid ca. 980-1150. Ett tidsspänn satt utifrån att staden bildades, för att kort därefter börja prägla mynt, till det ungefärliga slutet på stadens viktekonomi där mynten vägdes efter sitt metallvärde.

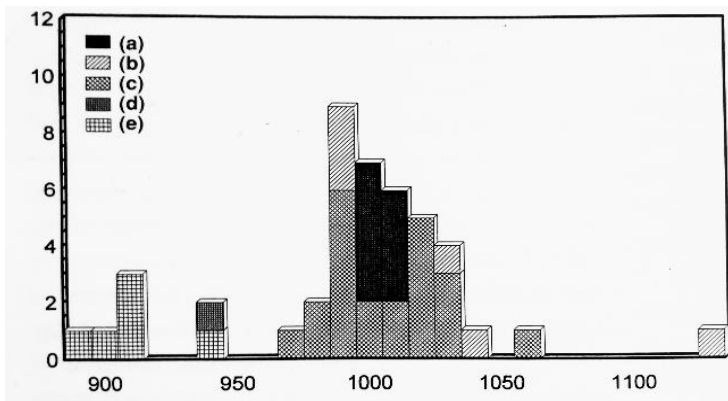


Fig 1: Brita Malmers cirkulationsdiagram. "Mynt präglade innan c. 1150 funna i Sigtuna. (a) Skandinaviska, 9 ex., varav minst 6 är präglade i Sigtuna. (b) Engelska, 6 ex. (c) Tyska, 22 ex. (d) Bysantinska, 1 ex. (e) Arabiska, 6 ex." (B.Malmer 1997:55. Fig. 4).

att exaktheten på dateringarna varierar väldigt mycket. Exempelvis har islamiska mynt oftare en mycket mer exakt datering men för exempelvis vissa tyska mynt kan tidsspannet endast bestämmas till inom ett antal årtionden. Min egen metod utgår ifrån hennes genom att titta på myntens cirkulation över tid. Men istället för tioårsperioder så använder jag mig av två parametrar. Dels en sammanställning av myntens egna exakta dateringar och dels de data från de moderna utgrävningarna i Sigtuna som gjort ett mycket noggrant jobb att placera artefakterna i daterbara fyndsammanhang som visar på en ungefärlig tid när mynten tillslut har hamnat i jorden. Dessa dateringar kommer också i ett tidsspann. Benämningen på dessa är "fas" – ett begrepp som jag kommer att använda mycket i min uppsats. Exempelvis hade den stora utgrävningen av Trädgårdmästaren 9 och 10, 1988-1990 kunnat identifiera tio faser från ca 985-1250 där man kan studera samtida, dynamiska skeenden och dess förändringar över tid (S.Tesch 2007:87). I Sigtuna har det pågått över 400 arkeologiska undersökningar sedan slutet på 1800-talet. (A.Wikström 2015:5) Dessa har varit mer eller mindre omfattande. Från många mindre förundersökningar till stora forskningsprojekt.

Mynten är daterade med olika numismatiska metoder. Förutom att mynten, som är i varierande skick, har kunnat dateras med olika exakthet, så kommer jag även kunna placera fler av dem i just dessa daterbara jordlager – faser. Sedan delar jag in dem ytterligare i grupper om land då de har egna cirkulationsmönster. Genom att kombinera dessa tre parametrar jag då får fram, så skapar jag cirkulationsdiagram – alltså hur myntgrupperna har rört sig på olika sätt över tid. Sedan kommer jag att jämföra dessa och dela min egen tolkningsanalys.

I efterföljande kapitel i min uppsats delar jag min sammanställande mynt/fyndtabell. Den kan man använda parallellt med analyskapiteln och titta på mynten närmare. Dels mer i detalj för varje mynt var för sig men även i vilka tomter och faser de har hittats.

Diagrammen används för att se hur myntgrupperna har rört sig på olika sätt över tidsspannet och titta på vilka mönster de eventuellt uppvisar - både likheter och skillnader. Jag kommer att utgå från Brita Malmers metod från hennes bok från 1997: "The Anglo-Scandinavian Coinage c. 995-1020", där hon har gjort stapeldiagram över de då kända mynten i vikingatida Sigtuna (B.Malmer 1997:55). Där hon placerade in myntens egna dateringar, alltså präglingstid i ett diagram (fig. 1). Här har hon preciserat myntgrupperna om tioårsperioder, då myntens ursprung gör

I.4 Material, tidigare forskning och källkritiska aspekter



Fig 2: Korroderade mynt från kvarteret Professorn (Foto: Sigtuna museum)

Mynten i Sigtuna är, som källmaterial, som sagt i varierande skick. De flesta mynten lider av mer eller mindre hög grad av korrosion. Bevarandeförhållandena i de vikingatida jordlagren är gynnsamma för organiskt material, vilket är positivt, men tyvärr sämre för metaller. Trots detta har de myntstudier som hittills har gjorts gett tillräckligt bra data och kunskap som via god expertis har kunnat identifiera och datera många utifrån studier av bland annat stampkedjor kopplade till präglingsorter.

Numismatik är ett eget fält inom arkeologin som använder sig av fler egna metoder för att få fram vetenskaplig kunskap genom dels att forska, bedöma och katalogisera mynten noggrant, men också metallurgi, spridningskartor, kontextuell arkeologi m.m.

Fältet används ofta av den moderna arkeologin som helhet för att hjälpa till att datera jordlager mer precist och därmed dess kontexter. Men en önskan att få exakt daterad kunskap om forntiden kommer alltid med svårigheter och kräver att man är ödmjukt och källkritisk. Men trots svårigheterna har numismatiker lagt ner mycket omsorg i det arbetet via noggrannhet och stor omsorg vilket har gett goda utkomster. Vilket är bra för att ge mina analyser de förutsättningar de behöver för att kunna vara representativa. Forskningsarbeten är pågående i detta nu och allt material i Sigtuna har ännu inte hunnit gås igenom. Så framtiden kan bjuda på mer källmaterial att lägga till för att se hur resultaten står sig. Även ytterligare jämförande studier av skatt- och gravfynd kan vara intressant framöver.

Tillsammans med detta har de moderna, större, utgrävningarna i Sigtuna visat på samma noggrannhet och omsorg. Jag har även fått ta del av extra material med hjälp av arkeolog Anders Söderberg på Sigtuna museum, vilket kommer synas som asterisker (*) i mynt/fyndtabellen. Fler stora forskningsprojekt i fält har utförts på olika kvarter och tomter tillsammans med mängder av förundersökningar. Tusentals sidor med väldokumenterade rapporter, med omsorg över *allt* källmaterial, matrisscheman över kontexterna, fasindelningar så att man kan se hur staden har utvecklats över tid m.m. Dessa två fält numismatik och fältdokumentationen samspelar och i väl grundad form kan man se hur mynten följer dessa faser och utvecklingen över lag i och med att staden utvecklas och förändras.

I kontrast till detta stöter man även på andra problem. Bland annat att äldre arkeologi inte haft de metoder som vi har idag vilket innebär att alla mynt inte kan placeras i stratigrafiska jordlager som har daterats. Exempelvis blir ”in situ” dokumenterade fynd färre ju längre bakåt man tittar i gamla rapporter och fasdaterade jordlager finns inte heller att tillgå. Detta betyder dock inte att det materialet inte har något arkeologiskt värde. Fler har både kvarter och tomtbestämning och de omhändertagna mynten kan studeras numismatiskt i efterhand och fortfarande ge mycket värdefull information.

Brita Malmer är Sveriges första professor i numismatik. Hennes arbete, kataloger och analyser, ligger till grund för, har använts och används än idag av forskare och hennes bidrag har varit och är av stort värde. Inklusivt mig själv som använder hennes metoder som inspiration samt sammanställningar från hennes verk, vilka jag tidigare nämnde: ”Den svenska mynthistorien – Vikingatiden ca 995-1030 – 2010” och ”The Anglo Scandinavian Coinage c. 995-1020”. Även Cecilia Von Heijnes studier har legat till grund för mig att titta på hur mynten rör sig. (C.Heijne 2011:37-47).

Materialet jag har sammanställt kommer från arkeologiska rapporter, numismatiska myntstudier, databaser, landskapsinventeringen som har sammanställt material från utgrävningar innan år 1989, men även från arkeolog Anders Söderberg från Sigtuna museum som har gett mig tillgång till extra material från museets dokumentationer och listor från fler utgrävningar.

2. Vikingatida Sigtuna – turbulens och ordning

Så vad kan vi berätta om denna forntida stad i vilka mynten har befunnit sig i och relaterar till? Under den sista delen av 900-talet genomgick Skandinavien stora förändringar. Tidigare centralplatser som Uppåkra och Birka övergavs. I dess ställen kom Sigtuna, danska Lund och även Norge anlade Trondheim. Stadsbildningarna var i full gång med nya socialorganisatoriska förändringar. Lund tog sannolikt över efter Uppåkra på uppmaning från dåvarande Danmarks kung Harald Blåtand och fick även rollen som myntort. I Norge grundades staden Trondheim under kung Olav Tryggvason ca 997. I Sverige grundades Sigtuna på 980-talet vilket placerar kung Erik Segersäll dit som regerade från ca 970-995. Han klassas som ”den förste svenske kungen” i flera kretsar (B.Liljegren 2004:11) Förutom att han var grundare av Sigtuna så är han även bland annat känd för slaget vid Fyrisvallarna, nära Gamla Uppsala ca 980. Där han gick segrande ur men med eventuellt vissa kriterier att bibehålla den gamla tron och dess folk rätt. (L.O Lagerqvist 1997:24-28) Trots detta lät han sig även döpas. (B.Liljegren 2004:11) Därefter tog Olof Skötkonung över och myntprägling startades ca. 994-995 vilket gjorde honom till myntherre (C.Heijne 2011:37).

Man skulle ha kunnat sätta Sigtunas numismatiska dateringsstart vid ca 995, men då staden bildas borde dess förberedande startskott sättas något tidigare, ca 980 - som ingår i min titel. Detta för att man använde mynt redan innan man började med att präglade dem. Man kan kalla tiden för ”stadsbildningarnas tid” i Skandinavien med en ny kristen ordning av kungsmaktssystem som, tillsammans med kyrkan, försökte vidhålla sin stat och städer under en enda kung. Detta till skillnad från de tidigare hövdingasmåkungadömena som rådde under den s.k. ”odalrätten”. Sigtuna grundas efter en turbulent tid för att söka den nya ordning, men för att sedan gå in i ytterligare turbulenta tider därefter.

Från det tidigaste inhemska präglade mynten från Olof Skötkonungs tid kan vi bl.a. läsa: [OLAF REX SWEVO] och [REX AN ZITUN] vilket betyder ”Olaf svenskarnas kung” och ”kung i Sigtuna (S.Tesch 2007:99). Här kan mynten eventuellt även ha fungerat som politisk propaganda – alla ska veta vem som är kung och därför vilken ny ordning som gäller?



Fig. 3: Till vänster ett provstapat blyavtryck – likt myntet till höger. Avtrycket är funnet på Kvarteret Urmakaren 1 (Foto: Gabriel Hildebrand, Riksantikvarieämbetet.)

Kanske är det orsaken till varför vi hittar de flesta Sigtunapräglade mynten utanför Sigtuna och inte inom staden? Man ville kanske sprida budskapet samtidigt som templet i Gamla Uppsala fortfarande inte var besegrat (B.Liljegren 2004:13). Men myntningen i Sigtuna var inte långlivad, den pågick mellan ca. 995-1030, alltså endast ca. 35 år, innan den tog ett längre uppehåll och påbörjades inte igen förrän tidig medeltid. Däremot ser vi mycket utländska mynt i de vikingatida stadsjordlagren, med en tydlig procentuell dominans av de tyska. Samtliga myntgrupper visar ofta på

hårda tester av att bedöma god silverkvalitet – så kallade peckmärken, vikningar m.m. Många visar också i sitt skick på slitage och att vara klippta i mindre bitar. Andra fynd som exempelvis silverstavar, vågar och vikter visar på att viktekonomi sannolikt fortsatte att vara gällande för Sigtuna i mångt och mycket och att det skulle ta ytterligare tid innan ett penningekonomiskt system likt det vi har idag kom att bli mer gällande (J.Rönnlöf 2020:31). En skillnad mellan Lund, som då tillhörde Danmark, och Sigtuna var att när Lund fortsatte att präglade mynt, så slutade Sigtuna (C.Heijne 2011:37). Man kan titta på mynten indelat i perioder efter Brita Malmers metod baserat på stampstudier – vilket likt ett släkträd mellan mynten visar hur de kan dateras – tillsammans med myntorterna, myntherrarna och kungarna. Där har det identifierats olika kedjor varav en kedja har den äldsta datering relaterat till Sigtuna med år 994 vilket har lett till en slutsats inkluderat III perioder. (B.Malmer 2010:68). Den första inträder i direkt anslutning till Olof Skötkonungs inträde ca 994-995. Den har därför en indelning på från ca 994 till någonstans mellan 1000-1005. Exakta dateringar från denna tid är mycket svårt att få, varför de alltid bör tolkas som ungefärliga. När period II inträder kan man följa den fram till mynttypen Quatrefoil, vilken är Englands dåvarande kung Knut den stores första engelska typ. Eftersom den mynttypen inte fortsätter i period III så föreslår Malmer en gränsövergång mellan perioderna runt ca 1022, detta tillsammans med att kung Olof dör det året. Då tog Anund Jacob över kronan. Här ser Malmer en avsaknad av stampkoppling mellan mynttyperna Quatrefoil och kommande Pointed Helmet, vilket tyder på att det kan ha varit ett präglingsuppehåll i och med kung Olofs död. Därför ligger period III någonstans inom åren 1023-1029. Men skiljelinjerna är, som sagt, ungefärliga och inte exakta. Därefter upphör myntningen i Sigtuna. (B.Malmer 2010: 68-69).

Myntningen kommer inte igång igen förrän ca 1180 med kung Knut Eriksson och kommer då att pågå ytterligare ca 100 år (S.Tesch 2007:77). Men för att återgå till kung Anund Jacob, ca 1022-1050 som var den siste som präglade mynt i Sigtuna under vikingatiden. Han var kung i hela ca. 28 år fram till sin död ca. 1050. Den efterföljande politiska turbulensen kanske kan avspegla sig något i cirkulationsanalysen? Efter detta tog hans halvbror ”Emund den gamle” eller ”Emund slemme” tronen. Enligt västgötalagens kungalängd fick han binamnet ”slemme” – ”... för han var sniken och inte god att trotsa...” (L.O Lagerqvist 1997:38). Emund ska ha, enligt samma längd, gjort gränsläggningar mellan

Sverige och Danmark (B.Liljegren 2004:15). Avsaknaden av danska mynt i Sigtuna, bara enstaka, kanske säger något om relationerna där? Men bör också ses hur det ser ut generellt på andra platser. Efter ca.10 år dog även han ca.1060. Ännu kortare tid satt nästkommande kung - Stenkil - som regerade ca 1060-1066. Men under denna tid inrättade han ett biskopssäte i staden. Adam av Bremen beskriver att Sigtuna då fungerade som en motpol till det ”hedniska Uppsala” – en tid då det ”gamla” hednatemplet fortfarande stod kvar. (S.Tesch 2007:78) Men efter Stenkils död utbröt tronstrider om kungsmakten (L.O.Lagerqvist 1997:42) och fram till 1150, slutet av mitt valda tidsspann, hade vi avverkat hela 10 kungar tillsammans med mycket turbulens, eller kanske även tolv stycken - om vi inkluderar de två ”Erikarna” som inledde detta. Kungar avsattes, fördrevs och mördades på löpande band. Tiden efter Stenkil inleddes med, enligt Adam av Bremens krönika, att ”de två Erikarna” ska ha stridit om tronen efter Stenkil, där de båda stupade mot varandra. (L.O. Lagerqvist 1997:42-55). Lite mindre än 100 år senare slutar min ”numismatiska tid, ca. 1150 med att dåvarande kung Sverker den äldre dör 1156, möjligen mördad på väg till julottan (B.Liljegren 2004:29).

I och med denna turbulenta tid, inom vilken mina analyser finns, kanske det inte är helt oförståeligt att den inhemska myntningen inte fortsatte efter kung Anund Jacob, 1022-1029-1050, och kanske något av detta avspeglar sig delvis i de kommande cirkulationsdiagrammen? Eller kan det antyda något annat om tingens flerbottnade språk?

Mitt i all denna maktkamp och politiska turbulens, så har vi den Sigtuna stad där vanliga människorna levde sina egna liv, i de nya och turbulenta tiderna med dess maktskiftningar. Staden hade, som motpol till (gamla) Uppsala, mer kristna förtecken, där kungen och kyrkan införlivade en ny ordning. I forna Sigtuna ser vi arkeologiskt att den nya staden var tätbebyggd med fler olika verksamheter som hantverk, ekonomiska system, handel, fiske, omlastning m.m. (se rekonstruktion/bild framsida, 1000-talets första hälft) Allt detta är kriterier för ”en stad” som man har klassificerat det som idag (S.Tesch 1990:23).

Mälardalen var rikets centraldel och i Sigtuna kunde kyrkan bygga de första kyrkorna i riket. Människorna som levde här skulle nu få en ny identitet – från det gamla till det nya. Staden blev samtidigt en viktig inkomstkälla för den nya makten (S.Tesch 1990:26-27). Platsen för Sigtuna var väl vald baserad på vattenleden utanför som gav ytterligare kontroll då den kunde sammankopplas med hela Mälardalen, Östersjön och Uppsala. Själva staden var utformad efter många, tätt belagda, långsmala tomter. Denna tomtindelning har inte ändrats mycket genom tiden, utan har ersatts i olika faser på samma plats. Men i början var husen färre, runt två hus per tomt för att sedan öka över tid genom 1000-talet till mellan 4-5 hus per tomt (S.Tesch 1990:29,35). Huvudgatan utanför var ca. 1,5-2,5 meter bred ibland träbrobelaga (en typ av träkonstruktion över gatan) med huvudgatan ordnad parallellt med strandlinjen. De flesta av husen har haft en eldstad – även hantverkshuset, vilket visar att många även fungerade som bostadshus. Förutom vissa mindre verkstadsbodas, dessa placerades oftast närmast mot den stora gatan (S.Tesch 1990:28-29,31). Då dessa bodas saknar eldstäder, samt placeringen, kanske de även fungerade som handelsbodas.

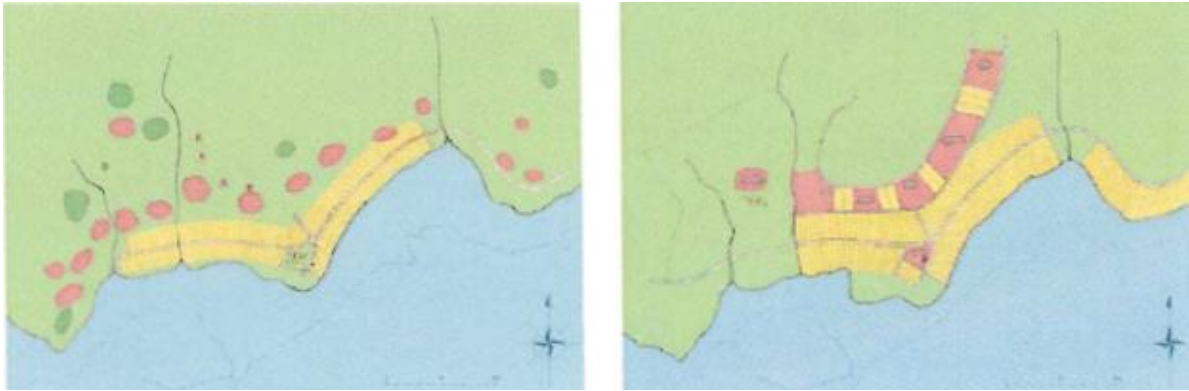


Fig 4: En rekonstruktion av Sigtunas äldsta stadsutformning till vänster - 1000-talet jämf. dess utformning och utveckling till på 1100-talet – till höger. Gul – stadslager. Röd – gravgårdar. (Bild/teckning: Tesch & Vincent 2003, S.Tesch 2007:93).

De största husen på tomterna har tolkats som gårdsägarens festhall. Att de inte hade stallar och lador i staden, som man hade under medeltiden, kan berätta att människorna som levde där behövde ha bra relationer med landsbygden (S.Tesch 2007:88). Om man vågar sig på en ungefärlig folkmängdsberäkning för tiden menar arkeolog och författare Sten Tesch, med försiktighet, på mellan 650-1400 personer på 1000-talet, sannolikt någonstans i mitten (S.Tesch 1990:35).

Vikingatida Sigtunas ekonomi baserades mycket på hantverk. I början var det smiderier som dominerade, då främst brons- och guldsmede. Sedan övergick det till ben- och hornhantverk, med fin ornering, som enkelkammar och skedar. Under 1100-talets första del startar en massproduktion av enkla dubbelhelkammar (S.Tesch 2007:98-99). Myntbruket verkar som att de hanterats i de byggnader som även var bostadshus men också de som var specifikt belägna längre in på tomterna (J.Rönnlöf 2020:28-30). Betydde det eventuellt att mynthanteringen av sigtunaborna skedde mest i de mer privata zonerna? Man har även hittat att det vikingatida Sigtunafolkets kyrkogårdar placerades som en halvcirkel bakom bebyggelsen. För att komma nära den vardagliga människan så har många ristade ”runben” hittats. Bara i kvarteret Trädgårdsmästaren 9 och 10 har 10 stycken hittats, ett bland annat tillsammans med ett tyskt silvermynt (A.Wikström et.al. 2011:51-160). Vissa har kristna budskap, andra är direkt ”seidande” till de gamla gudarna att försöka hela sår, andra en kombination och andra bara för att hedra kungens givmildhet eller för att uttrycka glädjen över att få dricka öl. Runbenen är som en liten avspegling av de människor som levde i staden och vilka olika uttryck de hade mitt i allt som skiftade. Trots det var begravningsformen kristen.

Den tydligaste uppvisningen av det konkreta sakrala kom under 1100-talet och uppförandet av stenkyrkor. Tidigare har arkeologer placerat att det borde ha funnits privata träkyrkor i början, alternativt att man hade kristna sammankomster i de större hall- gästbudsbyggnaderna på tomterna istället. Detta är något vilket eventuell framtida arkeologi kan klargöra mer. Under senare vikingatid uppfördes en stenkyrka då på den gamla kungsgårdstomten och de andra längs med en ny anlagd gata som placerades bakom, men i direkt anslutning till den ursprungliga staden. (S.Tesch 2007:102,109-110). Då blev det sakrala mer synligt.

Mitt i allt detta kretsade mynten, från en hand till en annan, med sina egna syften och en del av en större helhet. Cirkulationsdiagram kan ge en första hint om hur de följde med sin egen tid med konsekvent mönster och påvisa vart det fanns variation.

3. Cirkulationsanalys

3.1 Introduktion

Här kommer den inledande delen av mitt analyskapitel med instruktioner, samt vissa repetitioner, som hjälp till att följa de cirkulationsdiagram som jag kommer att presentera som underkapitel. Här kommer man att kunna titta på tre parametrar av myntgrupperna, vilka är indelade i präglingsländer, och se hur de rör sig över en tidslinje genom och i anslutning till Sigtunas numismatiska vikingatid ca. 980-1150. Dels har vi de olika mynttypernas egna dateringar i sitt präglingsspann som en egen parameter från äldsta till yngsta mynt. Sedan har vi fasdateringar på de jordlager där de har tillslut har avslutat sin resa och hamnat i jorden, vilket ger mynten en slutgiltig cirkulationsdestination och tid. Dessa dateringar är inte exakta utan bestäms inom ett spann där fler komplicerande faktorer bör tas i akt, bland annat förekomsterna av omrörda jordlager. En annan definition på fasbegreppet är ett område som använts på samma sätt under samma tidsperiod, detta varierar från tomt till tomt. När området förändras stratigrafiskt så blir det ett så kallat ”fasskilje” och ett nytt område/fas kan dateras (A. Wikström 2008:30) från äldsta till yngsta tid. Där kan vi titta på myntens rörelse separat från sin personliga datering i en egen parameter. Vissa faser har en så noggrann uträkning med ett spann om ca. 15 år. Till sist lägger vi ihop de båda parametrarna och ser hur de samspelar över tid. Jag avslutar med mina egna tolkningar. Så sammanfattande försöker vi se hur mynten har rört sig från prägling till slutdestination och i det skönja dess rörelser där mellan – en avspeglning av dess livsbiografi. Alla mynt som presenteras i cirkulationsdiagrammen har jag, som tidigare nämnt, även sammanställt i en tabell/fyndlista, där man kan titta på mynten separat i mer detalj med extra information, präglingsdatering och fasbestämning mynt för mynt, samt vilken tomt de har hittats på. Min ordning på den tabellen/fyndlistan är arkeologisk och inte numismatisk, vilket innebär att den är ordnad efter fyndplats och inte präglingsår. Jag har också ordnat mynten landsvis under tomterna så att de blir lätta att hitta och jämföra med diagrammen.

Mynten, 85 st., som ingår i analyserna är, på grund av uppsatsens storlek, som sagt begränsad till det vikingatida Sigtunas lösfunna mynt i vilka hopade fynd ingår. Detta exkluderar därför mynt funna i gravar samt de skattfynd som också har gjorts, då de behöver tolkas lite annorlunda. Trots att det är intressant att göra analyser på dem också för att göra ytterligare jämförelser, så är det något som får ligga i att studien eventuellt utökas i framtiden. Det har även gjorts nya myntfynd och viss opublicerad data, som tidigare nämnt. Dessa har jag fått ta del av via fyndlistor och Exceldokument från arkeolog Anders Söderberg på Sigtuna museum. Det som är viktigt att påminna om är att inga dateringar är exakta. Det finns fler komplicerade faktorer som gör att detta inte är möjligt. Exempelvis myntens skick, svårigheter att få exakta myntorts- och myntmästaredateringar på äldre mynt, de stratigrafiskt daterade faserna är ungefärliga och omrörda jordlager från modern tid eller överliggande gravgård som, i vissa fall, störa exaktheten – men i fler fall har detta noterats av arkeologerna och fasdateringarna tolkas. Alla mynt har inte heller fasdatering då de äldre utgrävningarna inte arbetade med jordlager på samma sätt. Trots detta har datan många möjligheter och är informativ. Trots att man inte kan dra helt tydliga gränser så är de data som man kan presentera talande både inom sitt spann och tillsammans. Min förhoppning är att cirkulationsdiagram därför kan vara ett något bättre alternativ för analys än exempelvis det klassiska stapeldiagrammet där gränsdragningar kan ge en känsla att ge ett mer definitivt intryck.

3.2 Cirkulationsanalys av de tyska mynten

Här ser vi den absolut mest dominerande mynttypen i antal funna och förekommande i Sigtuna under vikingatiden – de tyska mynten. Dessa totalt 40 mynt, som ingår i min analys nedan, peakar och dalar i cirkulationsdiagrammen tillsammans med överlappande, dynamisk data med de tre nämnda parametrarna. Av dessa 40 mynt kunde 23 stycken fasbestämmas och 31 dateras efter mynttyp. Nio av de 40 mynten hade endast fasdatering - men med osäker präglingstid som ”Tyskland, Vikingatid”. De tyska mynten har, som tidigare nämnt, mer osäkra dateringar än vissa andra mynttyper varför präglingstiden bör ses som mycket ungerfärlig.

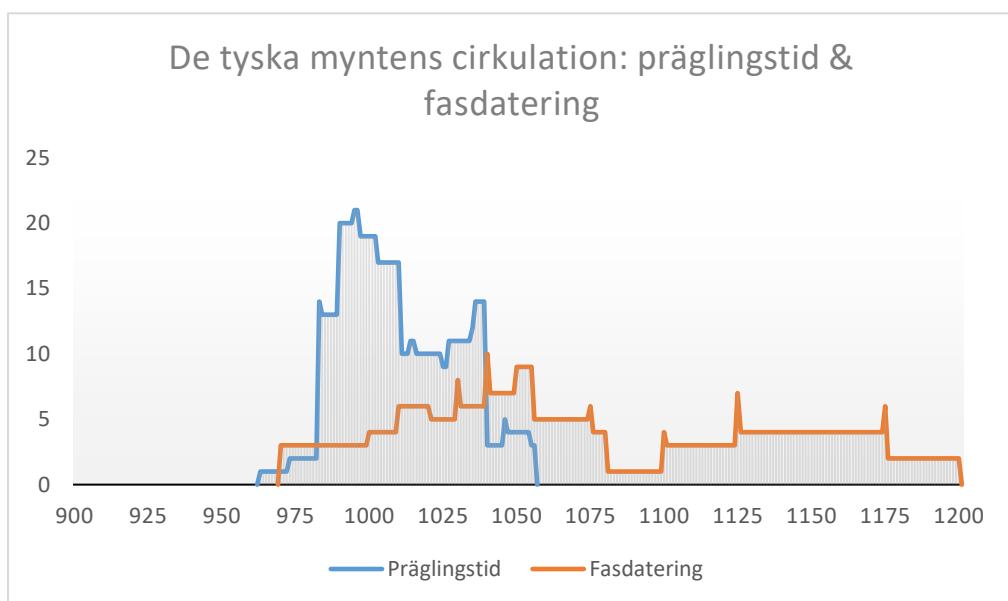


Fig 5: De tyska mynten cirkulerar horisontellt över vikingatida Sigtuna stad. (M.Siegers 2022)

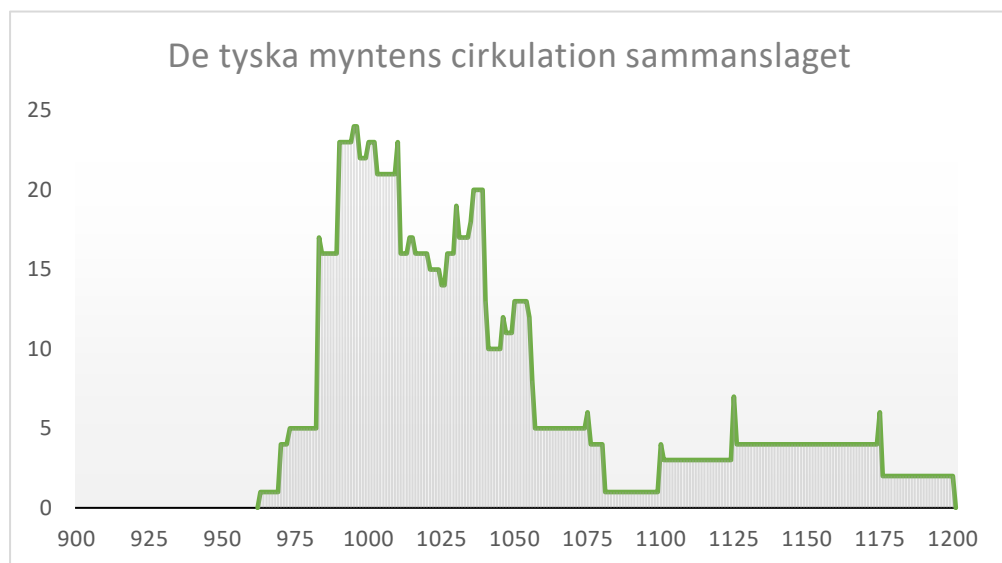


Fig 6: De två parametrarnas totala värde och myntens livslängd. (M.Siegers 2022)

Fig. 5 visar att de tyska mynten gjorde ett väldigt snabbt och starkt inträde i Sigtuna stad i och med att staden bildades ca. 980 – en stark etablering gjordes. Till detta ska läggas till den källkritiska aspekten att man inte vet hur lång tid det tog för mynten att verkligen nå Sigtuna från sin präglingsort. Man ser även att myntimporten av de tyska mynten slutade runt ca 1050. I samband med den tiden dör kung Anund Jakob och Emund den gamle tar över kronan, som tidigare nämnts. Den tyska myntimporten startar inte upp igen enligt diagrammet. Däremot fortsätter de tyska mynten att cirkulera ända in i tidig medeltid och parametern håller sig relativt stabil i ca 175 år. De båda parametrarna liknar varandra i sina mönster initialt med fasdateringen som en efterföljande våg. Detta är för att det kan ta tid för mynten att ta sig från sina präglingsorter till Sigtuna, varför det är helt rätt att den parametern ser ut just så. Så trots att mynten kommer in i Sigtuna starkt från början, så betyder det inte heller automatiskt att de hamnade där direkt efter sin prägling, vilket är en källkritisk aspekt. Men parametern säger ändå något tydligt om myntens importstart. Det går även en tid efter mynten präglas till att den visar tecken på cirkulation för att sedan till slut hamnar i jorden.

Fig. 6 Här blir det tydligare att de tyska mynten höll en stadig, lång cirkulation över hela tidsspannet och i viss mån eventuellt även förbi 1150, trots osäker fasdatering. Trots att den tappar och cirkulerar i lägre kvantitet så ser vi att den är stabil vilket även en viss ökning på 1100-talet bekräftar. Ett av mynten, Otto III, Köln el. Soest-myntet med fnr. 16184 (se fyndtabell) funnet på Trädgårdsmästartomten 9 & 10 1999-2000, är ett exempel på ett sådant stabilt mynt med lång cirkulationstid. Den präglades ca 983-996, cirkulerade och hamnade inte i den fasdaterade jorden förrän ca 1100-1125. Vilket ger myntet en livstid med dess biografi på över 100 år, vilket gör just det myntet representativt.

Det som jag också tycker är intressant (se fyndtabell) är olikheter mellan de två fasdaterade tomterna Humlegården 6 och Professorn 9 & 10. Humlegårdens tyska mynt har en fasdatering mellan åren ca. 970-1080 för att sedan sluta. I dess ställe verkar Trädgårdsmästaren ta över med start ca. 1050-1200. Humlegården var en tidig vikingatida boplats med fasdatering ca. 970-1080, för att sedan bli en kyrkogård någon gång efter 1080. Trädgårdsmästaren var ett stadskvarter som verkade tas i bruk - överlappande - efter att Humlegården övergavs som bosättning?

Ett exempel på att göra en enkel kontextuell inzoomning är med det enstaka tyska myntet från Verdun, fnr. 14323, vilket är funnet i ett hus på stadsgårdsmarken Trädgårdsmästaren 9 och 10. Präglingstiden inträffar i anslutning till att Sigtuna stad bildas och hamnar i marken lite mer än 100 år senare. Huset var ett så kallat hörnhärdshus och visade arkeologiska fynd på fler olika typer av hantverk. Även en vågarm till en balansvåg fanns där som eventuellt kan kopplas till myntet och husets handelsfunktion. (A.Wikström 2011:97)

3.3 Cirkulationsanalys av de engelska mynten

De engelska mynten är näst störst i antal och kan dateras med något mer exakthet än de tyska. Här presenteras de och är totalt 13. Av dessa kunde samtliga dateras efter präglingsår. Åtta av dem kunde fasbestämmas och fem kunde inte det.

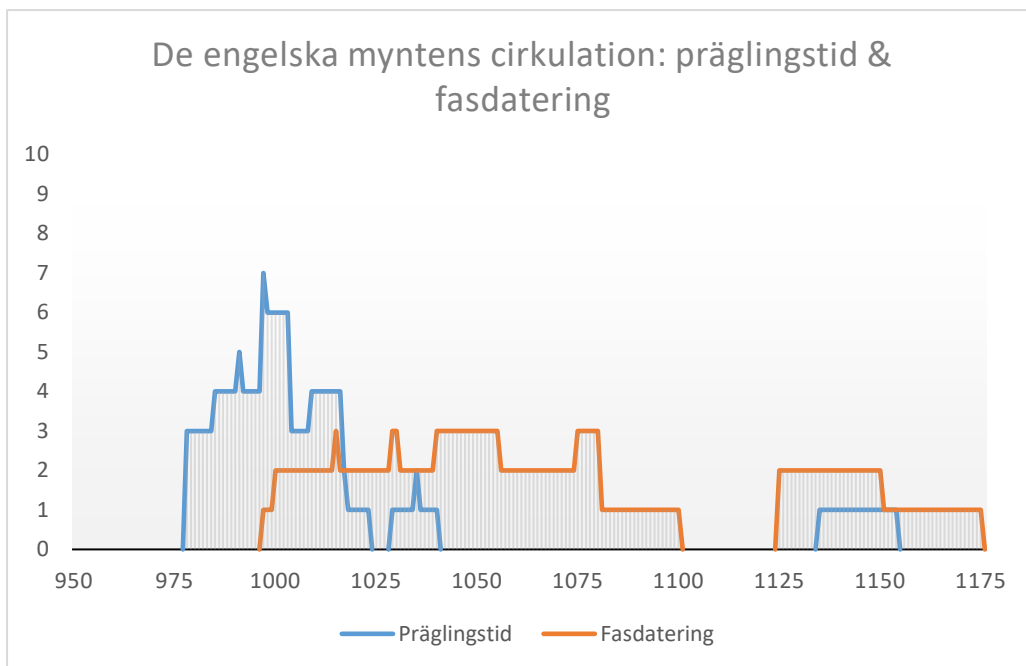


Fig 7: Parametrarna speglar varandra mycket likt i en efterföljd. (M.Siegers 2022)

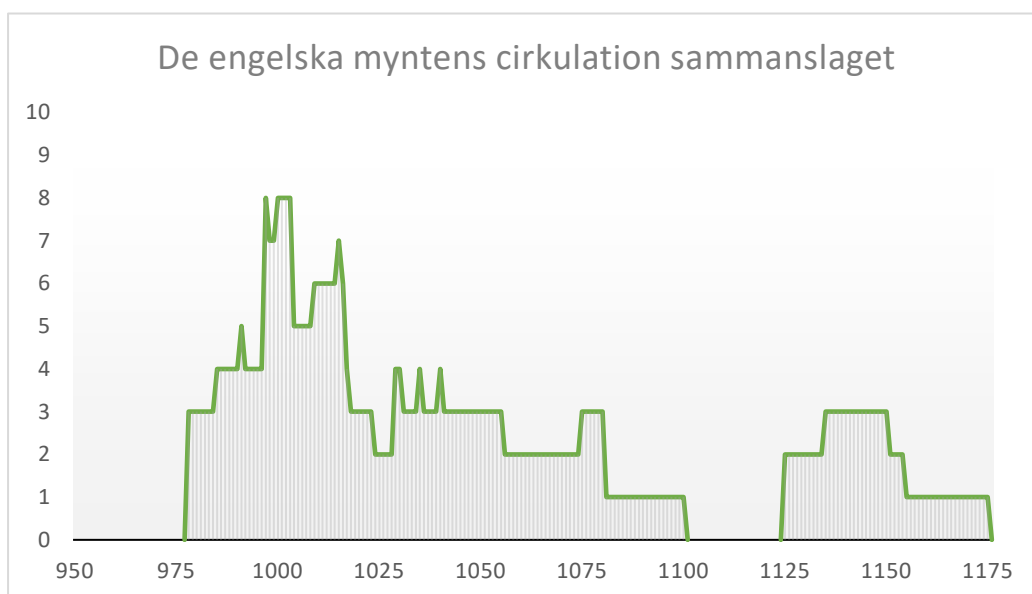


Fig 8: Likt men olikt de tyska mynten. (M.Siegers 2022)

Precis som de tyska mynten visar *fig. 7* att de importerades i samband med att staden bildades. Däremot så slutar importen rätt abrupt innan 1050. Det som också är intressant är att de engelska mynten har ett avbrott runt ca. 1025, vilket är det tidsspänn som Brita Malmer har indelat i fas III där hon, som tidigare sagt, har uppmärksammat ett sannolikt präglingssuppehåll i Sigtunas egen myntning (B.Malmer 2010:69). Om de engelska mynten därför uppvisar en spegling av Sigtunas egen myntning och eventuellt kan sammankopplas kan vara intressant att titta på. Men detta kan även vara svårt då antalet mynt inte är många. Engelska efterpräglingar var vanligt och präglingshjälp av engelska myntmästare (L.O.Lagerqvist 1997:30). Kanske med hjälp av framtida, utökade studier av större material vi kan se en klarare bild.

Fig. 8. visar att de engelska mynten, som med de tyska, hade en stabil cirkulation med långsam nedgång men upphör ca 1100, vilket är tidigare än de tyska mynten. Detta förutom ett enstaka yngre engelskt mynt som cirkulerar ensamt in i tidig medeltid.

3.4 Cirkulationsanalys av de skandinaviska mynten



Fig 9: Sigtunapräglade mynt. De två fyrkantiga är funna på kvarteret Ödåker och är Olof Skötkonungpenningar. (Foto: Mikael Agaton)

Brita Malmer har identifierat ca tio stycken Sigtunapräglade mynt som även är funna där. Sju av dem har hon gjort djupare studier på. De allra flesta av alla andra sigtunapräglade mynt hittar vi faktiskt utanför staden och inte i den. Exempelvis i dess närområde, Södermanland, Västmanland, Närke, Öland och Gotland, men även utomlands (B.Malmer 2010:72,74,77). Jag kommer att presentera elva stycken i min analys, då jag har fått information om ytterligare en på kvarteret Urmakaren via Sigtuna museum. Vi har alltså tre stycken med olika fnr. vilka har hittats på den så kallade, obekräftat benämnda, ”kungsmarken” med sitt troliga mynthus där de två stampavtrycken i bly hittades. Ett annat av mynten ska ha lämnats in 1924 och ha hittats på

tomten Humlegården 2 (Wiséhn 1989 nr. 424) under okända fyndomständigheter. Brita Malmer benämner den dock som ett gravfynd framkommit från en arkeologisk undersökning 1924 (B.Malmer 2010:73). Vilken fyndomständighet som verkligen gäller är svår att säga i nuläget, därför inkluderar jag detta mynt trots allt. Även eftersom denna plats är speciell, då utgrävningen på Humlegården 3, 2006, visade att den både var en medeltida gravgård men även har en underliggande vikingatida bebyggelse. Då jordlagren är omrörda på grund av gravanläggningarna så placeras mynten arkeologiskt med de andra funna tidiga mynten där – till just denna vikingatida bebyggelse vilken är daterade från ca. 970-980, när staden bildades, till ca 1080, Gravgården ska ha anlagts ca 1080. Dock ska dessa dateringar mer ses som riktlinjer framtolkade från fler olika källmaterial (A.Wikström et.al. 2008:50, 75-76, 79). Sedan har vi två mynt som grundaren av Sigtuna museum Olof Palme (den äldre) har haft i sin ägo.

Fyndomständigheterna är okända och har registrerats som ”Palme trädgård” då de kom till kännan först efter hans död och har nu sålts på auktion. De är ändå accepterade som *sannolikt* Sigtunafunna (B.Malmer 2010:73-74, 103). Olof Palme var själv tidvis fältarkeolog under sin tid i Sigtuna. Ett mynt är svårbedömt – ett kopparmynt – Pointed Helmet imitation, sannolikt en gång silverplätterat. Malmer har sett att myntet eventuellt kan vara stampidentiskt på åtsidan med ett av de ”Palmerska trädgårdens” mynt. Av de 11 sigtunapräglade mynten kan endast 3 stycken fasbestämmas då sju av dem tillhör äldre fynd och utgrävningar. Det nya myntet ligger i ett jordlager som är allt för omrört för att kunna bedömas. Vi har även ett ensamt danskt mynt som vi tittar på separat. Danska mynt är ovanliga i staden Sigtunas numismatiska vikingatid men enstaka återfinns ändå i skattfynd. Till sist har vi en okänd skandinavisk imitation. De båda sistnämnda grupperna har både präglings- och fasbestämning.

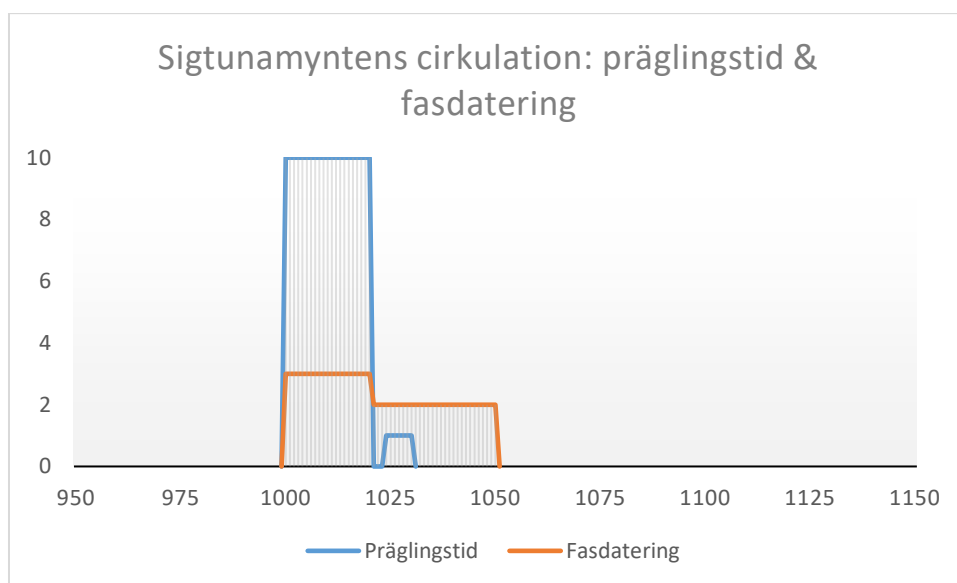


Fig 10: Sigtunamyntens uppgång och fall. (M.Siegers 2022)

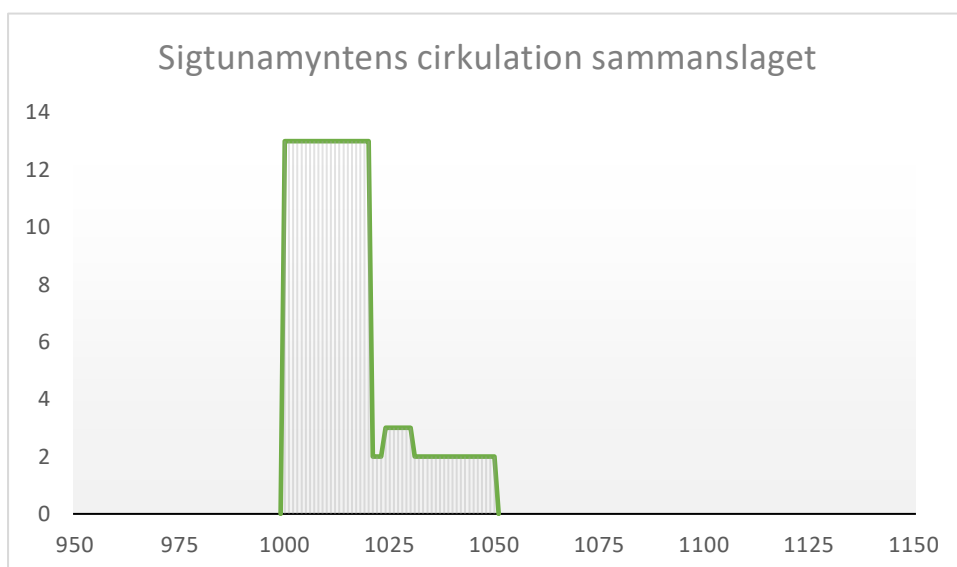


Fig 11: Cirkulerade nästan dubbelt så länge som den tid mynten präglades men i lägre kvantitet för att sedan förvinna helt. (M.Siegers 2022)

Fig. 10 visar att mynten började präglas runt ca 995 och visar på en stark uppgång och fall. De visar även att de börjar cirkulera snabbare än de andra myntgrupperna, vilket är logiskt då de inte behövde importeras. Likt de engelska mynten så dyker de runt ca 1025 för att sedan upphöra. De yngsta präglingsdateringarna vi har generellt på de sigtunapräglade mynten är i nuläget ca. 1029, där skiljelinjen mellan Quatrefoil och Pointed Helmet ligger någonstans mellan 1023- 1029 (Malmer 2010:69). Fasdateringen visar även den på en stadig cirkulation för att sedan falla snabbt.

Fig. 11 visar hur mynten fortsatte att cirkulera men inte så länge. Dessa mynt visar på en generell livstid på ca. 60 år, vilket skiljer dessa mynt från de tyska och engelska som snarare visar på lång cirkulation. Här kan vi igen se att likt de tyska mynten som får importstopp, så försvinner de sigtunapräglade myntens cirkulation helt straxt efter 1050. Vi har dock ett litet källmaterial att gå på, men den nuvarande tendensen visar på detta. Även här är det kung Emund den gamles inträde och regeringstid som är gällande. Om det är på grund av honom eller var påverkat av något annat är svårt att svara på utan fler bekräftande eller eventuellt dementerande kopplingar.

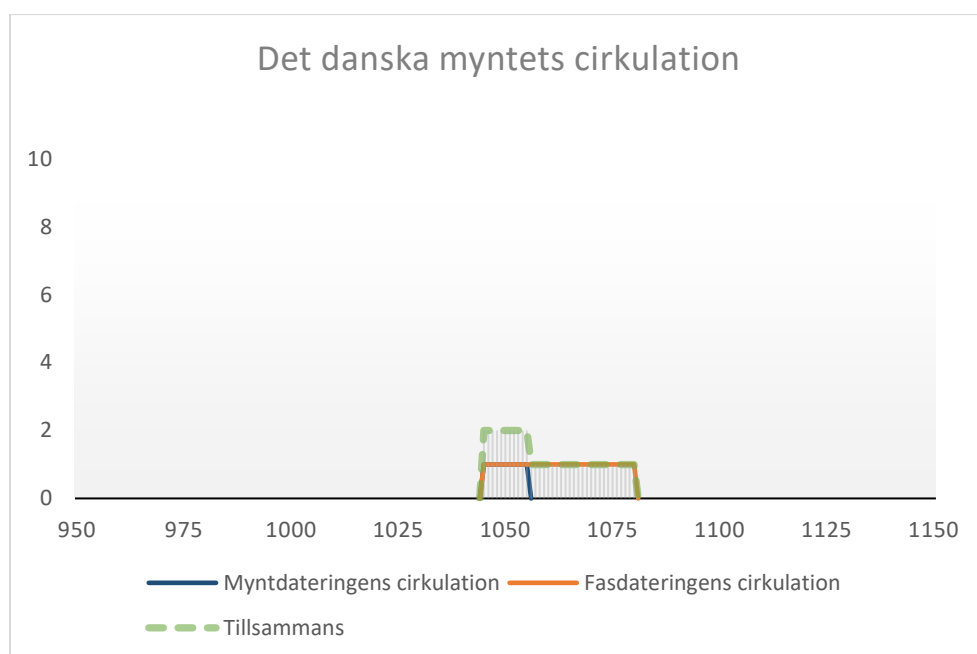


Fig 12: *Det danska myntet cirkulerade en kort tid någon gång under kung Emunds tid. (M.Siegers 2022)*

Fig. 12. Ett ensamt danskt mynt visar på att dessa knappt fanns i Sigtuna under dess numismatiska vikingatid. Detta mynt har en satt präglingstid till kung Svens regeringstid, men har en kortare präglingsdatering.

Detta mynts livstid är kort, men även detta mynt cirkulerade eventuellt under Emunds tid. Det kan också tala om för oss om den politiska relationen med Danmark under vikingatiden, då han enligt skriftliga källor ska ha arbetat fram gränsdragningar mellan Danmark och Sverige. Men om detta kan relateras till myntet, är oklart.



Fig. 13. Detta skandinaviska mynt har okänd myntort och myntmästare. Den är även ett enstaka fynd och överlappar inte i dateringarna. Den blå och orangea parametern visa därför på hela cirkulationen tillsammans. (M.Siegers 2022)

Sådana mynt är problematiska att tolka. Men trots det ser vi även här att den slutade cirkulera under kund Emunds tid straxt efter ca. 1050. Någon typ av identifikation har gjorts då man har en sannolik präglingstid för möjligtvis delar av myntet. Livstiden för detta mynt var också kort – max ca. 30 år vilket skiljer sig från andra myntgrupper som exempelvis Tyskland. Men liknar det vi har sett från de Sigtunapräglade – och de danska mynten. Att tillägga saknas de norska mynten helt, än så länge, i Sigtuna.

3.5 Cirkulationsanalys av Kalifatets mynt

Denna analys innefattar sex mynt, med relevant data, för analysen från kalifatet. Ytterligare ett har en bestämning som islamiskt mynt med okänt fnr. och är präglad någon gång under 900-talet, en annan är obestämd (Wiséhn 1989 nr. 485. SF utan inv.nr.). Ytterligare fyra mynt från ett hopat fynd från kvarteret Koppardosan (448B.KMK dnr. 7237/73) uteblir också då de endast nämns som vikingatida med ospecificerat antal av att de antingen är från Kalifatet eller Bysantiska riket. Detta innebär att totalt antal mynt från Kalifatet ligger någonstans mellan 7-10. Av de fem användbara, vilka alla kan dateras via präglingsår, så går endast tre stycken att fasbestämmas.

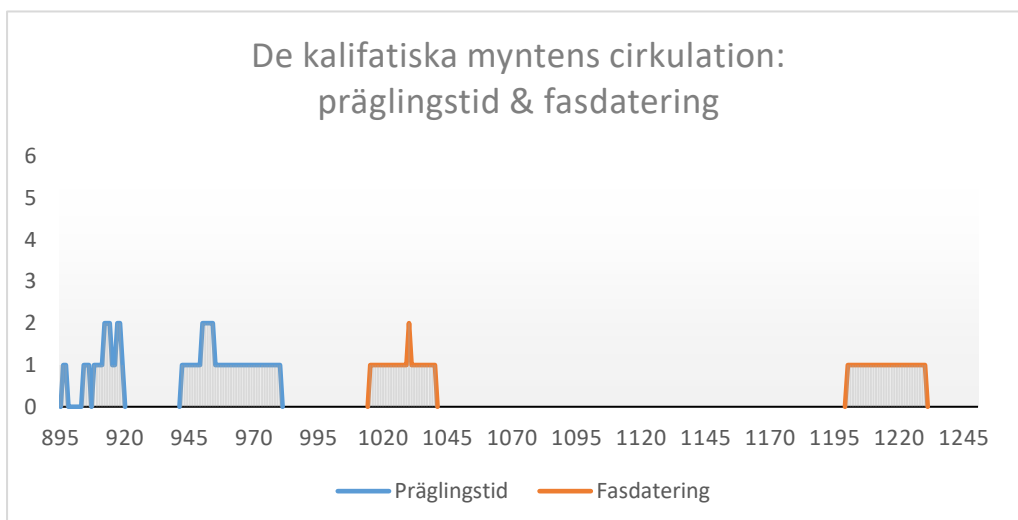


Fig. 14. Diagrammet visar ingen import av de islamiska mynten i det vikingatida Sigtuna. Men de äldre mynten togs ändå med till staden. (M.Siegers 2022)

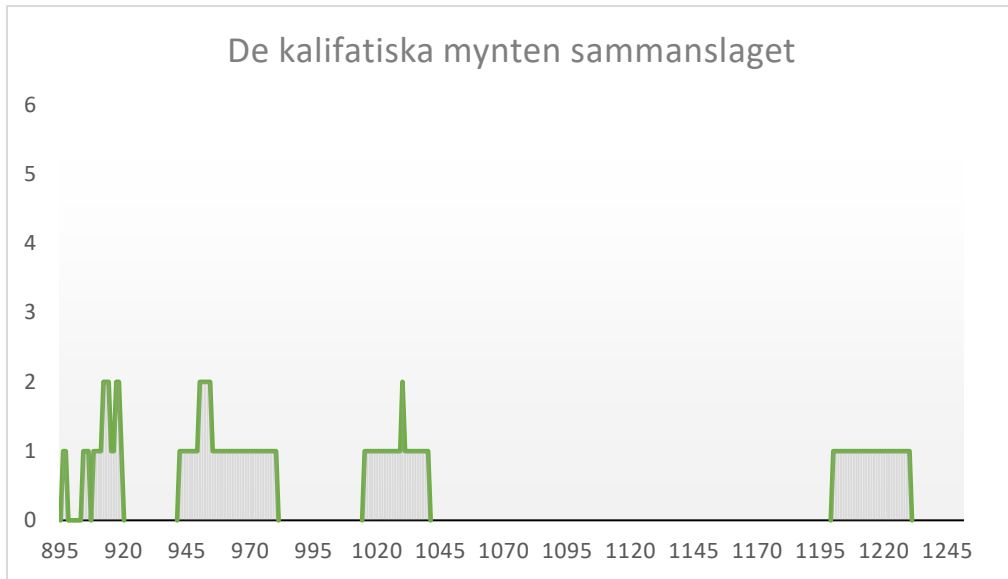


Fig. 15. Parametrarna är jämnhöga där de är representerade. (M.Siegers 2022)

Fig. 14 och 15. Kalifatets mynt skiljer sig från det vi hittills har sett. De har äldsta präglingstid representerat. De importerades inte till synes under 1000-1100-talet i Sigtuna, kanske för att Sigtuna var kristet eller att dessa mynts silverhalt försämrades? Eller av någon annan anledning? Men det verkar ändå som att de äldre mynten togs med till staden kanske via arv och behölls istället länge, det sistnämnda visar dock inte dessa diagram. Men vi ser att myntens präglingstid är äldre än själva staden. Dessa mynt är också ofta omgjorda till smycken och verkar även ha betytt andra saker för människor än endast sitt silvervärde i ett ekonomiskt system, då de ofta återfinns även som gravgåvor. Ett exempel på detta är ett mynt med fnr. 16634, funnet på tomten Trädgårdsmästaren 9 & 10 1988-1990, Ahmad ib Ismail. Samanid. Samarkand (se fyndtabell). Detta mynt är präglad någon gång mellan åren 908-14. Den ligger tyvärr i ett mycket omrört jordlager att dess fas, 9 – ca 1200-1230 vilket skulle ge myntet en cirkulationstid på ca 300 år, tyvärr inte kan säkerställas. Men det har även gjorts om till ett hänge och blivit förgyllt. Detta mynt är mycket svårt att avgöra om det är ett gravfynd eller inte och om det kan inkluderas i mina diagram. Att det är ett hänge skulle eventuellt tyda på gravgåva, men det är inte säkert. Men trots allt intressant att nämna, tycker jag.



Fig 16: Dirhem. Samanid, al-Shash. Präglad ca. 917-918. SF 22. Omgjort till hänge. Hittat på kvarteret Kopardosan, se fyndtabell. (Foto: Sigtuna museum)

3.6 Cirkulationsanalys av de bysantiska mynten

I fallande ordning uppgick det totala antalet av bysantiska mynt till två stycken, varav båda kunde dateras efter präglingsår. Av dessa gick endast ett mynt att fasbestämmas. Däremot så kan det totala antalet uppgå ligga mellan 3-5 stycken. Precis som mynten från kalifatet så ingår minst ett sådant mynt i det hopade fyndet av fyra från kvarteret Koppardosan (Wiséhn 1989 nr. 448B.KMK dnr. 7237/73). Den enda informationen från det, eller av de, är att det bysantiska myntet/mynten är äldst. Varför dessa igen uteblir.

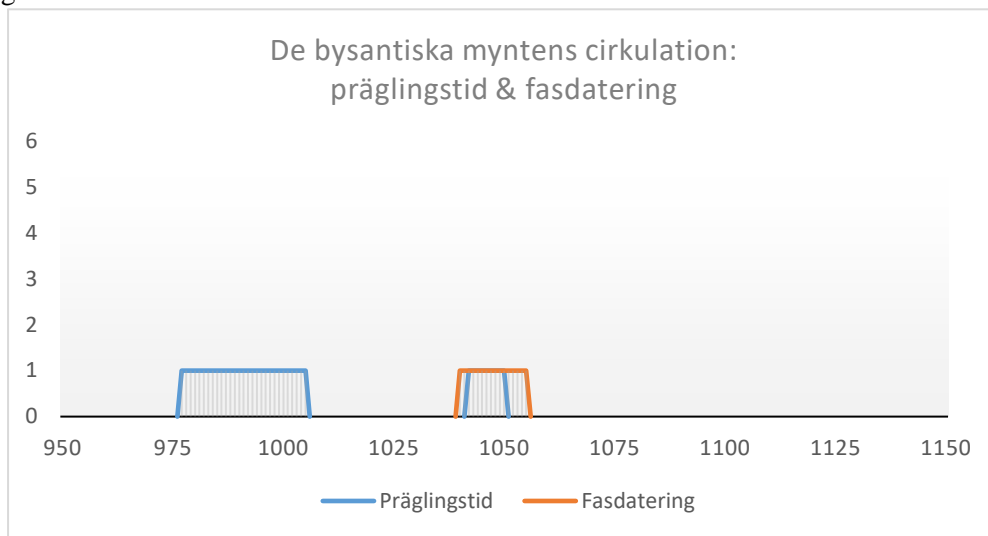


Fig. 17. Endast ett av de två mynten kunde fasdateras. Men ett av mynten går i linje med fasen runt 1050. Vilket kan ge det myntet en kort cirkulationstid. (M.Siegers 2022)

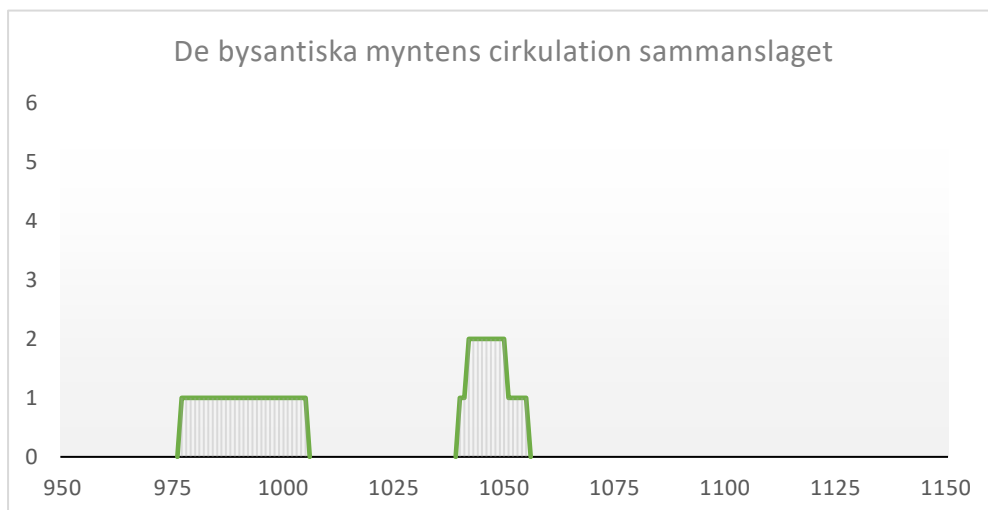


Fig.18:. Mynttypen är mycket lite och sporadiskt förekommande. (M.Siegers 2022)

Mynten från det bysantiska rikets representation är låg i vikingatida Sigtuna. Men även här ser vi att fasdateringen och existensen av mynttypen slutar straxt efter 1050 då kung Emund regerade. Datan här är väldigt liten och därför svårtolkad och kan behöva jämföras med ett större material av gravfynd, skattfynd och eventuellt utblickar i resten av Sverige för att få en bild. Trots det kan vi se att de bysantiska mynten vare sig var starkt närvarande eller visade på större cirkulation eller kontinuitet. Myntet som cirkulerar runt 1050 är dessutom ett kopparmynt och inte ett silvermynt. Silver var viktig för Sigtunaborna visar arkeologiska fynd.

3.7 Cirkulationsanalys av de övriga mynten - Irland



Fig.19. Ett ensamt Irländskt mynt med både präglingsår och fas. Ett mynt som inte spelar ett starkt kort i Sigtunas vikingatid. (M.Siegers 2022)

Den nordiske Kung Sigtrygg Silkeskägg representerar detta mynt och han var kung över Dublin. Det var även hans far Olav Kåvran och halvbror Järknä. Detta mynt kan ha hamnat i jorden så sent som runt år 1300. Även denna mynttyp har ingen import efter kung Emunds tillträde och några år in på 1050. Då de irländska mynten uteblir i Sigtuna så har vi ändå detta enda, hittills kända, mynt men har däremot en lång cirkulationstid. Myntet hittades på Humlegården 3 och kan ha tillhört den äldre fasdaterade vikingatida bebyggelsen, ca. 1000-1025, som låg under kyrkogården anlagd någon gång ca 1050-1080.

Men samtidigt visar fasdatan att myntet tillhörde den medeltida kyrkogården, så detta mynt är tvetydigt. Är det ett grav- eller ensamfunna mynt? Eventuellt kan därför myntet tolkas som tillhörande både vikingatid och medeltid. Men detta är mycket svårt att avgöra då gravgårdar har många komplicerade sektioner av omrörda jordlager på grund av gravgrävningarna. Hur lång tid det tog för myntet att verkligen komma från Irland till Sigtuna och om det har varit på andra platser längs vägen, är också omöjligt att veta exakt. Det är trots allt ett speciellt mynt som kan ha haft ett så långt liv som upp emot 300 år eller så kort som ca. 20 år.

4. Mynttabell/Fyndlista

* rad = nya mynt, * cell = ny information (extra från opublicerade fyndlistor från Sigtuna museum)

Humlegården 3. 2006. Tidigmedeltida gravgård med underliggande vikingatida bebyggelse. Omrört jordlager försvårar fasdateringen p.g.a. gravarna, men mynten tillhör sannolikt den vikingatida bebyggelse vilken troligtvis anlades ca 970/980, i samband med att staden grundades, trots att många ligger i fas 3. Bebyggelsen fortsatte fram till ca 1080 då kyrkogården anlades. Dateringarna är framtolkade från olika källmaterial och är endast riktvärden (A.Wikström et.al. 2008:50, 75-76, 79)

Fnr.	Stratigrafisk fas	Mynttyp	Datering
2553	3 (1080-1300) Fyllning i grav 5201. Låg straxt norr om smedja – kopplas till den. (Tillhör sannolikt bebyggelsen från ca 970/980 till ca 1080.)	Tyskland. Otto I/II. Kölnefterprägling	963-983.
1559	3 Fyllning i grop 7046. (Tillhör sannolikt bebyggelsen från ca 970/980 till ca 1080.)	Tyskland. Myntort? Myntherre?	?
1548	3. Fyllningslager över ett dike. (Tillhör sannolikt bebyggelsen från ca 970/980 till ca 1080)	Tyskland? Myntort? Myntherre?	?
1544	3. Utjämningslager. Kyrkogård 7053. (Tillhör sannolikt bebyggelsen från ca 970/980 till ca 1080.) 997-1080.	England. Ethelred II.	997-1003
1580	3. Fyllning i grav 5038. Låg nära 1791 för kontextuellt samband. (Tillhör sannolikt bebyggelsen från ca 970/980 till ca 1080.) 1029-1080.	England. Knut den store.	Ca 1029-1035
1791	3. Fyllning i grav 5047. (Tillhör sannolikt bebyggelsen från ca 970/980 till ca 1080.) 1045-1080.	Danmark. Sven Estridsen. Lund	1045-1055
1549	3 (1080-1300). Fyllning i grop 7046. (Tillhör sannolikt bebyggelsen från ca 970/980 till ca 1080.) 1035-1080.	Irland. Sigtrygg Silkeskägg. Dublin	Ca 1035-1055

(A.Wikström et.al 2008:50, 75-76, 79. S.Tesch, K. Jonsson 2006:6-9 & Sigtuna museums databas)

Professorn 1. 1999-2000: Stadskvarter och tomter.

9040	8 Troligt tillhörande underliggande lager.	Tyskland? Halvbrakteat. Saxisk el. imitation av slavisk Randpfennig? Obest. Myntort.	Sannolikt 900/1000-tal.
10167	7 (1030-1040)	Tyskland. Möjlig Otto-Adelheid penning el. Rhenland	900/1000-tal.
10800	8 (1040-1055)	Förmodligen Tysk Otto-Adelheid penning. Goslar	983/91 - ca. 1040
11213	8	Tyskland, Andernach. Ärkebiskop Pilgrim & kung/kejsare Konrad	Efter 1027. 1035-1046.
11500	8	Tyskland. Hittills okänd typ. Saxisk? Västslavisk?	Svarar till Henrik III:s tid ca. 1046-1056.
11548	7	Tyskland? Obestämd. Vikingatid.	900/1000-tal.
12716	6 (1015-1030)	Tyskland. Otto-Adelheid penning. Goslar.	983/91 - 1040
13059	6	Tyskland. Otto-Adelheid penning. Goslar	Ca. 995-1010/15 (förbehåll för osäker variant)
33102	8b. (Grupp 45. Tomt 1:2)	Tyskland, Deventer, Kejsare Henrik II.	1014-1024
12229	6	England. Knut, Quatrefoil.	Ca. 1017-1023
14504	5 (1000-1015)	England. Aethelred II, Second Hand. Beornulf.	Ca. 985-991
16140	8 Funnen under plankor.	Möjligtvis England. Aethelred II. Small Cross? Myntmästare Asferd?	900/1000-tal. Möjligtvis 978-1016.
12228	8	Trol. skandinavisk imitation av engelskt mynt. Knut, Short Cross. Obest. myntort & myntmästare	Ca. 1029-1035 (el. eventuellt senare imitation)
14588	6 Ytterligare kontextdatering hus E. 1015-1030	Kalifatet, Samanid. Dirhem. Balkh. [al-Muktafil] [Ismael b Ahmed]	Ca. 904-906
36930	7	Kalifatet, dirhemfragment. Sannolikt Samanid.	Ca. 950-980. (med förbehåll för korrosionsskador)
12481	8	Byzans. Basilius II & Konstantin VIII (976-1025)	Ca. 977-990-1005
12468	8	Obestämd	Vikingatid 900-100-tal

(*Sigtuna museum M.Roslunds fyndlista. A.Söderberg et.al. 2020:121, 151, 180, 419-425 & Sigtuna museums databas)

Urmakaren 1, 1990-1991."Kung Olofs mynthus". Möjlig kungsgårdsmark. Utgrävningarna har visat på fler möjliga mynt än listan nedan (A.Söderberg 2021: 46, 74). Dessa kan komma att bedömas närmare i framtiden.

* 206	Fas 5a (1125-1150)	England. Stephen of Blois.	1135-1154
2266	Fas 3 (ca 1000-1050) Anslutning till myntstamsavtryck *Hus A79	Sigtunapräglad Long Cross. E-stil.	1000/1005-1020 (B.Malmer 2010:73. Mynt d)
2252	Fas 3 (1000-1050). Huvudfas 2. Anslutning till myntstampavtryck.*Hus A79.	Sigtunapräglad. Efterprägling Ethelred II. Long cross E-stil.	1000/1005-1020 (B.Malmer 2010:73. Mynt g)
* 4568	Omrört jordlager. I fyllning ovanför grav A76.	Skandinavien. Sigtuna. Olofskötkonung, obestämd ocirkulerad.	994-1020 (Sigtuna museum fynddatabas + fyndlista 2021. J.Ros 2009)
* Fnr. Okänt. Finns idag hos KMK.	?	Islamiskt.	912 -919

(*J.Ros 2009 *Sigtuna museum fyndlista islamiska mynt: M.Roslund. A.Söderberg 2021. B.Malmer 2010:72-74 & 1997:334 & Sigtuna museums databas).

Trädgårdsmästaren 9 & 10. 1988-1990: Fem stadsgårdar.

11655	4 (1050-1075)	Tyskland. Köln. Otto III?	983-996
18478	5 (1075-1100) (Hus 234)	Tyskland. Goslar. Otto- Adelheid.	983/991-1040.
16184	6 (1100-1125) (Hus 194c)	Tyskland. Köln eller Soest. Otto III (?)	983-996.
22223	6	Tyskland. Worms. Heinrich III	1046-1056
17250	7 (1125-1175)	Tyskland. *Otto- Adelheid? Goslar?	983/991-1040?
17249	2 (1000-1020) (Hus 227)	Tyskland. Obestämbär.	Vikingatid
11654	4 (1050-1075)	Tysk? Obestämbär.	Vikingatid
13681	7	Tyskland. Obestämbär.	Vikingatid
21762	7 Hus (282)	Tyskland. Obestämbär.	Vikingatid
22087	7 (Hus 272. Kammakeri- & smedjebod)	Tysk efterprägling. Köln. Andernach. *Bardowick?	Vikingatid
4811	8 (1175-1200) Fas mkt. störd av sentida nedgrävningar.	Tyskland. Obestämbär.	Vikingatid

14616	8	Tyskland. Obestämd. Jever? Luneburg-efterprägling	Vikingatid
* 14323	6	Tyskland. Heinrich I. Efterprägling. Verdun.	900-talets slut
S8:3	?	Tyskland. Goslar. Otto Adelheid (E.Svensson 1990:68, men återfinns inte längre i fynd-databasen A.Wikström 2011:157)	983/991-1040
18799	5 (1075-1100)	England. Ethelred II. *Last Small Cross	1009-1017
6100	7 (1125-1175)	England. *Harald I.	1035-1040
17380	2 (1000-1020) Hus 232. Datering & fas stämmer.	Skandinavien. Sannolikt Sigtunapräglad. Ethelred II. Efterprägling *Last Small Cross.	1010-1020 (B.Malmer 2010: 72-72 Mynt c. 1997:334.)
16634	9 (1200-1230) Mycket omrört jordlager	Kalifatet. Samarkand. Samanid. Ahmad b. Ismail	908-914
16687		Obestämbär	Vikingatid
22318	7	Obestämbär	Vikingatid
22791		Obestämbär	Vikingatid

(A.Wikström 2011:69,79,91,103. *Sigtuna museum myntlista av K.Johnsson & M.Golabiewski 2010/2017. E.Svensson 1990:68-69. A.Wikström 2011:157 & Sigtuna museums databas)

Äldre fynd och utgrävningar. Förkortningar: KMK = Kungliga myntkabinetts fyndnummer. SHM = Statens Historiska Muséer's fyndnummer. SF = Sigtuna Fornhems fyndnummer (numera Sigtuna museum). SMH = Sveriges Mynthistoria litteraturreferens (B.Malmer 2010). Faser är inte känt för äldre fynd därför är den kolumnen borttagen här.

Kv.Träd-gårdsmästaren 1-2/ Kv.Sankta Gertrud 2. (Kvarter ej exakt p.g.a. inlämning) Fyndår 1914	509 (Wiséhn 1989). SF 73	Tyskland. Otto III? Myntort okänd	983-1002
Tryckaren nr 6. Västra kv. 26, 1/2 29, 36 Fyndår 1928	500 (Wiséhn 1989). SF utan inv. nr.	Tyskland. Sachsenpfennig.	Ca 1000
Kv.Handelsmannen. Stadskv. 8-9 Fyndår 1935-37	419 (Wiséhn 1989). SF utan inv.nr.	Tyskland. Worms?	1000-tal
Kv. Kammakaren 2. Stadskv. 14 Fyndår 1924	436A (Wiséhn 1989). SF 1099 (Sf 313)	Tyskland. Mainz? Kejsar Otto II/III.	973-1002
Kv. Kammakaren 2. Stadskv. 14. Fyndår ca 1924	436 B (Wiséhn 1989). SHM/KMK 17 443	Tyskland. Xanten. Ärkebiskop Hermann II.	1036-1056

Guldet & Svartens vret. Västra kv. 5, 41-45, 51 Fyndår före 1911	415A (Wiséhn 1989). SF 17. Hopat fynd.	Tyskland. Goslar. Otto-Adelheid	983/991-1040
Guldet & Svartens vret. Västra kv. 5, 41-45, 51 Fyndår före 1911	415A (Wiséhn 1989). SF 17. Hopat fynd.	Tyskland. Goslar. Otto-Adelheid	983/991-1040
Guldet & Svartens vret. Västra kv. 5, 41-45, 51 Fyndår före 1911	415A (Wiséhn 1989). SF 17. Hopat fynd	Tyskland. Köln. Kejsar Konrad II	1027-1039
Kvarteret Ödåker 1. Västra kv. 6. Fyndår 1922	517 (Wiséhn 1989). SF 243a-h, 128:1-4. Hopat fynd	Tyskland. Köln. Ärkebiskop Hermann II & kejsar Konrad II	1036-1039
Kvarteret Ödåker 1. Västra kv. 6. Fyndår 1922	517 (Wiséhn 1989). SF 243a-h, 128:1-4. Hopat fynd	Tyskland. Deventer. Biskop Bernold	1027-1054
Kvarteret Ödåker 1. Västra kv. 6. Fyndår 1922	517 (Wiséhn 1989). SF 243a-h, 128:1-4. Hopat fynd. Mynt 1/2	Tyskland. Otto-Adelheid. Goslar	983/991-1040
Kvarteret Ödåker 1. Västra kv. 6. Fyndår 1922	517 (Wiséhn 1989). SF 243a-h, 128:1-4. Hopat fynd. Mynt 2/2	Tyskland. Otto-Adelheid. Goslar	983/991-1040
Kv. Professorn 3. Stadskv. 18. Fyndår 1967	470 (Wiséhn 1989) KMK dnr 185/81. Hopat fynd	Tyskland. Obestämd	Vikingatid
Kv. Nunnan. Fyndår 1984	465 (Wiséhn 1989). KMK dnr 287/84. Hopat fynd mynt	Tyskland. Magdeburg. Mynterre okänd.	Ca. 1000 (Obs: Detta mynt klassas inte som gravfynd, vilket två andra tyska mynt på tomten gjorde (C.Ljung seminarium SU)
Kv. Kammakaren 4. Stadskv. 14-16. Fyndår 1960	440 (Wiséhn 1989). SHM/KMK 26 521.	England. Ethelred II. Long Cross.	Ca 997-1003
Kv. Sankta Gertrud. Västra kv. 7. Fyndår 1915	476A (Wiséhn 1989). Eventuellt samma som 476 C?	England. Ethelred II. Obestämd mynttyp.	978-1016
Kv. Sankta Gertrud 2. Västra kv. 7. Fyndår 1915	476 C (Wiséhn 1989). SF utan inv. nr. Eventuellt samma som 476 A?	England: Ethelred II. Obestämd mynttyp.	978-1016
Kv. Ödåker 1. Västra kv. 6. Fyndår 1922	517 (Wiséhn 1989). SF 243a-h, 128:1-4. Hopat fynd	England. Ethelred II. Crux	991-997
Kv. Ödåker 1. Västra kv. 6. Fyndår 1922	517 (Wiséhn 1989). SF 243a-h, 128:1-4. Hopat fynd	England Ethelred II. Long cross	997-1003
”Palmerska trädgården” Fyndår okänt Utauktionerat 1995	SMH nr. 112	Skandinavien. Sigtuna. Efterpräglning av Ethelred II. Long Cross.	Ca 1000/1005-1020 (B.Malmer 2010: 159, 103)

”Palmerska trädgården” Fyndår okänt. Utauktionerat 1995	SMH nr. A11	Skandinavien. Olof Skötkonung. Sigtuna	Ca 1000/1005-1020(B.Malmer 2010: 310, 103)
Kv. Ödåker 1. Västra kv. 6. Fyndår 1922	517 (Wiséhn 1989). SF 243a-h, 128:1-4. Hopat fynd Mynt 1/3	Sigtunapräglad. Efterprägling av Ethelred. Long cross. Fyrkantig platt.	Ca 1000/1005-1020 (B.Malmer: 2010: 72-73. 1997: 334. Mynt a)
Kv. Ödåker 1. Västra kv. 6. Fyndår 1922	517 (Wiséhn 1989). SF 243a-h, 128:1-4. Hopat fynd. Mynt 2/3	Sigtunaprägla. Efterprägling av Ethelred. Long cross. Fyrkantig platt.	Ca 1000/1005-1020 (B.Malmer: 2010: 72-73. 1997: 334. Mynt b)
Kv. Ödåker 1. Västra kv. 6. Fyndår 1922	517 (Wiséhn 1989). SF 243a-h, 128:1-4. Hopat fynd. Mynt 3/3	Sigtunaprägla. Efterprägling av Ethelred. Long cross.	Ca 1000/1005-1020 (B.Malmer: 2010: 72-73. 1997: 334. Mynt e)
Kv. Humlegården västra kv. 2. Fyndår 1924	424 (Wiséhn 1989). SF 106. Inlämnat.	Hybrid. Sannolikt Sigtunapräglad. Barbarisk efterprägling. Två fransidostampar. Long & Small Cross.	Ca 1000/1005-1020 Mynt f. (B.Malmer 2010: 73. 1997:334)
Guldet & Svartens vret. Västra kv. 5, 41-45, 51 Fyndår före 1911	415A (Wiséhn 1989). SF 17. Hopat fynd	Sigtunapräglad. Barbarisk efterprägling av anglosaxiskt mynt.	Ca. 1024-1030 (B.Malmer 2010 fig 7,5, 1997:334)
Guldet 2. Västra kv. 51. Fyndår 1937	416 (Wiséhn 1989). SHM/KMK 21 745	Kalifatet. Abbasid, al-Mu tadid-billah, al-Kufah.	896/97
Kvarteret Koppardosan. Stadskv. 22-24 Fyndår 1902-1904	442 (Wiséhn 1989). SF 22	Kalifatet. Samanid. Nasr ibn ahmad, al-Sjasj.	917-918
Kv. Sankt Lars. Stadskv. 6-7. Fyndår 1935	485 (Wiséhn 1989). SF utan inv. nr.	Kalifatet. Obestämbar.	?
Kv. Trekanten. Fyndår 1925	496B (Wiséhn 1989). SF 219	Kalifatet. Samanid. Nuh ibn Nasr.	942-54
Kv. Snickaren 3. Västra kvarteret 20, 24, 35. Fyndår 1911	490 (Wiséhn 1989). SHM/KMK 14 518	Bysantiska Riket. Anonym, follis, koppar.	Ca 1042-1050
Kv. Koppardosan. Stadskv. 22-24 Insändes 1973	448B (Wiséhn 1989). KMK dnr 7237/73	Fyra st. mynt från Kalifatet & Bysantiska riket. Ej specificerat antal av varje.	?

(E.Wiséhn 1989)

5. Sammanställande tolkning och diskussion

För att återanknyta till mitt syfte och frågeställningar så kan vi se att myntens rörelser är av en dynamisk natur och att rörelserna skiljer sig och har likheter. Avspeglingen över tid syns i relation till något, men endast på ett primärt sätt. För att få större insikter i detta behöver diagrammen kopplas till ytterligare arkeologisk forskning. Exempel på hur jag gjorde vissa kopplingar var att dels koppla myntens rörelser till bland annat Sigtunas politiska situation och min tolkning var att det kunde finnas eventuella kopplingar mellan myntens flöden, av antingen präglingstid och cirkulation med det. Detta är dock är en obekräftad teori som eventuellt kan avfärdas eller bekräftas i framtiden. Flera myntgrupper visade på att sjunka kraftigt eller till och med försvinna vid två registrerade skiften – dels ser Brita Malmers, 1020-talet, där ett eventuellt präglingsstopp kan ha inträffat och intressant var därför att se att andra myntgruppers parametrar också tappade till synes under loppet av dessa kortare tidsperioder, som Malmer beskriver (B.Malmer 2010:68-69). Det andra var tiden innan kungamakten hamnade i fortsatt lång tid av turbulens.

Många av myntgrupperna avspeglade som en reaktion under kung Emunds tid, med antingen präglingstid, fasdatering eller både och. Om det med säkerhet kan kopplas till honom eller har någon annan orsak kan man, som sagt inte veta utan fler kopplingar. Vi kan bara konstatera att just han var regent under den tiden. Men trots det kan det tolkas som att myntens dynamiska natur reagera på händelser under just dessa två specifika tillfällen. Jag kan registrera att det ser ut att vara så, men det kan ha haft andra orsaker, på grund av händelser, förändringar och skeenden. Tendenserna kan eventuellt väcka ett intresse för vidare studier. Trots allt rör sig mynten tillsammans med människorna och visar på anomalier, exempelvis mellan 1020-1030 och 1050-1060. Kanske pekades på en ny intressant skuggzon att fånga upp i framtiden? Att diagrammen är preliminära och kan inte i nuläget svara på direkta frågor, så kan den skapa nya tankar och frågeställningar där via de arkeologiska kontexterna bidra till att leta fler kopplingar i de specifika tomter där de har hittats för att göra ytterligare kopplingar till hur de har rört sig och använts över tid. Mina analyser blir därför som en extra del som kan byggas vidare på i jakten på mer kunskap och förståelse. Mitt syfte skulle därför i framtiden kunna gå från skuggreflektioner till mer konkreta tolkningar och får mer insikter i både mynten och människornas livsbiografi som tingen talar om. Analysen kan fungera som en del av att hitta ledtrådar som vidare eventuellt skulle kunna kopplas till andra arkeologiska analyser med frågor som exempelvis ”Vad mer hände i dessa fastdaterade samtida jordlager?” och ”Kan det återspegla och säga något om de reaktioner vi ser i myntens rörelsemönster under samma tid?”.

Med den stora mängd material och dokumentation som finns, blir jag väldigt sugen på att börja forska på väldigt många saker i flera riktningar: Spridningskartor via tomter tillsammans med fasar, inkluderandes min följande cirkulationsanalys? Tidigare har det presenterats en spridningskarta över mynten via kvarter (Heijne 2011:39), hur skulle det se ut med en sådan karta på tomt och fas nivå? Jag ser mycket möjligheter med det hittills forskade och framtagna material och det noggranna grundarbete som hittills har gjorts, varför det har varit svårt för mig att välja och begränsa mig till en viss del inom uppsatsens storlek. Den moderna forskningens noggrannheten skapar mycket tolkande möjligheter, därför så finns fortfarande rapporter och djupare myntanalyser som vi fortfarande väntar på, vilket man kan förstå.

6. Sammanfattning

En stor mängd mynt kom in i Sigtuna i samband med att staden bildades, speciellt tyska och engelska mynt och vi kan börja se dem i cirkulation från runt år 1000. I detta skede startade även Sigtuna sin egen myntning ca 995 och visade på samma tendens som den tyska och engelska myntgruppen. Topparna av det totala antalet importerade mynt i analyserna för dessa myntgrupper visar på att det mönstret var i linje och samtida med tiden för Sigtunas egen myntprägling som höll på i ca 35 år mellan ca. 995 – 1030. Men när Sigtunas egna mynt slutar att cirkulera ca 1050, så fortsätter de engelska och tyska att göra det trots att importen för dessa utländska mynt i stort sett upphör.

De engelska mynten slutar cirkulera ca 1150 och de tyska efter 1200. Vilket berättar att dessa myntgrupper användes mycket längre tid än Sigtunas egna. De uppvisar båda också en relativ stabilitet i sin cirkulation. Alla tre myntgrupper visar på ett tapp i antal under tiden mellan 1020-1030 och 1050-1060, i antingen en eller fler parametrar. Då denna anomali förekommer hos alla tre, inkluderat fler parametrar, så finns ett eventuellt gemensamt mönster att finna där som kan vara av arkeologiskt intresse och väcka nya frågor till vad de kan betyda och spegla i myntens vidare livsbiografi tillsammans med människornas liv och händelser som utspelade sig med orsak och mening genom att se om de kan avspeglas i andra arkeologiska och historiska sammanhang.

De tydligaste avbrotten gör de engelska och sigtunapräglade mynten gemensamt i perioden mellan 1020-1030 under Anund Jakobs tid som var den siste att prägla mynt i Sigtuna. Numismatiker Brita Malmer har hittat ett sannolikt stampbrott mellan två mynttyper inom den perioden vilket man kan misstänka synas även i diagrammet för Sigtuna, men intressant att även de engelska mynten visar samma mönster grafiskt. Om detta brott påverkade de engelska mynten, kanske vi hade ett relationsuppehåll med England under samma tid, vilket dock är en spekulat. När Sigtunas mynt slutar cirkulera runt 1050 upphör nästan samtidigt importen i stort sett helt av tyska mynt, något tidigare med de engelska. Efter ca 1050 har vi i stort sett ingen myntimport allt, förutom sporadiskt, i Sigtuna oavsett myntgrupp. En period som håller i sig ända förbi dess numismatiska vikingatid förbi 1150. Däremot ser vi fler myntgrupper cirkulera desto längre.

De andra skandinaviska mynten uteblir helt i stort sett. Det enda danska myntet är inte representativt förutom att berätta att de inte direkt fanns. Detta mynt, som hade kort cirkulationstid också mellan 1050-1060. Ingen representation av norska mynt. Ett okänt skandinaviskt mynt slutade även det att cirkulera någon gång runt 1050. Andra mynt som existerar i ett mindre antal är mynt från Kalifatet, Bysantiska riket och ett ensamt irländskt mynt. Mynten från Kalifatet skiljer sig mycket från de andra och dess import kan sannolikt hänvisas närmare deras äldre präglingsår och med en slutcirkulation på runt ca. 1030. Problemet är dock att dessa fynd ofta hittas i gravar och kan därför återfinnas där från nyare tid. Men då inte gravfynd ingår i just denna analys så uteblir jämförande data. De bysantiska mynten visar även de, som de tidigare myntgrupperna, på ett cirkulationsstopp runt ca 1050 och påträffas inte mer sedan.

Det irländska mynten är komplicerat men har en präglingstid som sträcker sig in på 1050-talet och har en eventuell cirkulationstid på mellan 20 - 300 år.

Mynten kan avspegla nya skeenden som vi ännu inte förstår förutom att göra nya vetenskapliga kopplingar och testa diagrammen mot på ett tvärvetenskapligt vis. De kan även eventuellt bekräfta en teori om stampuppehåll som Brita Malmer har sett vara ett eventuellt faktum någon gång mellan 1020-1030. Hur myntgrupperna har reagerat runt 1050-1060 har jag gjort en koppling till kung Emunds regeringstid. Han bestämde bland annat gränsdragningarna mellan Sverige och Danmark. Om det och andra politiska skeenden avspeglades i myntens mönster, går inte i nuläget att bekräfta eller om de reagerade på samma sätt av någon annan orsak. Men vi kan se indikationer på att det faktiskt var något just inom den tiden.

Analysen ska vara som en del av att hitta ledtrådar som vidare skulle eventuellt kunna kopplas till andra arkeologiska analyser som ”vad mer hände i dessa fastdaterade samtida jordlager?” och ”kan det återspegla och säga något om de reaktioner vi ser i myntens mönster under samma tid”? Att kanske kunna vara som en del i en hermeneutisk process - med fler detaljer som kan bearbetas i sina helheter, nya perspektiv och ny kunskap om liknande kopplingar kan göras och avslöja något mer om mynten och människornas dynamiska livsbiografi över tid.

7. Referenser

- Burström, Nanouschka (2008). *Ett eget värde: Gotlands tidigaste myntning, ca 1140-1220*. Diss. Stockholm : Stockholms universitet, 2008
- Hed Jakobsson, Anna, Runer, Johan, Kjellström, Anna och Björk, Tove (2017). *I Sigtunas utkant: slutundersökningsrapport över gravar och bebyggelse vid Götes Mack : arkeologisk undersökning Raä 195, Sigtuna stad och kommun, Stockholms län*. Upplands Väsby: Arkeologikonsult
- Heijne, Cecilia von (2011). Likt och olikt mellan Sigtuna och Lund ur ett myntperspektiv. *Moneta* 5. S. [37]-48
- Jonsson Kenneth, Sten Tesch (2006) Utgrävningen i kv. Humlegården, Sigtuna. *Myntstudier* 2006:3. Numismatiska forskningsgruppen. Stockholms universitet.
- Lagerqvist, Lars O. (1997). *Sveriges regenter: från forntid till nutid*. Stockholm: Norstedt
- Liljegren, Bengt (2004). *Regenter i Sverige*. Lund: Historiska media
- Malmer, Brita (2010). *Den svenska mynthistorien Vikingatiden ca 995-1030*. Stockholm: Kungl. Myntkabinettet
- Malmer, Brita (1997). *The Anglo-Scandinavian coinage c. 995-1020*. Stockholm: Royal Swedish Academy of Letters, History and Antiquities [Kungl. Vitterhets-, historie- och antikvitetsakad.]
- Moesgaard Jens Christian (2021) Nytt om "Kong Olofs Monthus" i Sigtuna. *Myntstudier* 2021:1. Numismatiska forskningsgruppen. Stockholms Universitet.
- Olsen, Bjørnar (2003). *Från ting till text: teoretiska perspektiv i arkeologisk forskning*. Lund: Studentlitteratur
- Ros, Jonas (2009). *Stad och gård: Sigtuna under sen vikingatid och tidig medeltid = Town and house : Sigtuna during late Viking Age and Early Medieval period*. Uppsala: Institutionen för arkeologi och antik historia, Uppsala universitet
- Rönnlöf Jesper (2020) Kandidatuppsats i arkeologi. *Myntbruk i Sigtuna 995-1260. Arkeologisk analys av mynt-, våg- och viktfynd från Trädgårdsmästaren 9 & 10*. Stockholms Universitet
- Svensson, Eva (1990). *Myntfynd i Sigtuna. Makt och människor i kungens Sigtuna: Sigtunautgrävningen 1988-90: 28 artiklar om de preliminära resultaten från den arkeologiska undersökningen i kv. Trädgårdsmästaren 9 och 10, Sigtuna*. Sigtuna: Sigtuna museer. S. 67-70.
- Söderberg Anders (2021) *Hantverk i mynthusmiljö. Tidigmedeltida hantverk i kvarteret Urmakaren 1, Sigtuna*. Rapport arkeologiskt forskningsprojekt. Morr 64. Sigtuna museum.
- Söderberg, Anders & Wikström, Anders (2020). *Hos Herr Niklas och annat skrivkunnigt folk*. Sigtuna: Sigtuna museer
- Tesch, Sten (2007). Sigtuna - det maktpolitiska och sakrala stadsrummet under sen vikingatid och tidig medeltid (c:a 980-1200). *Människors rum och människors möten : kulturhistoriska skisser : Berit Wallenbergs Stiftelse 50 år : vetenskapligt symposium på Nationalmuseum 14 november 2005*. S. 71-121

Tesch, Sten (red.) (1990). *Makt och människor i kungens Sigtuna: Sigtunautgrävningen 1988-90 : 28 artiklar om de preliminära resultaten från den arkeologiska undersökningen i kv. Trädgårdsmästaren 9 och 10, Sigtuna*. Sigtuna: Sigtuna museer

Wikström, Anders (red.) (2011). *Fem stadsgårdar: arkeologisk undersökning i kv. Trädgårdsmästaren 9 & 10 i Sigtuna 1988-90*. Sigtuna: Sigtuna museum

Wikström Anders, Viberg Andreas (2015) *S:t Lars Kyrkoruin 1987-88. Uppland. S:t Olofs socken, RAÄ 10:1. Rapport arkeologisk forskningsundersökning. Meddelanden och Rapporter från Sigtuna Museum nr. 59*

Wikström, Anders (red.) et.al. (2008). *På väg mot paradiset: arkeologisk undersökning i kvarteret Humlegården 3 i Sigtuna 2006*. Sigtuna: Sigtuna museum

Wiséhn, Eva (1989) *Myntfynd från Uppland*. Sigtuna. Landskapsinventeringen 4. Sveriges mynthistoria. Kungliga myntkabinettet.

Otryckta källor

Länkar. Jan. 2023

<https://arkiv.sigtunamuseum.se/publikationer/arkeologiska-rapporter/meddelanden-rapporter/>

<https://arkiv.sigtunamuseum.se/publikationer/arkeologiska-rapporter/rapportsammanstallning/>

<https://arkiv.sigtunamuseum.se/publikationer/arkeologiska-rapporter/arkivrapporter/>

<https://arkiv.sigtunamuseum.se/publikationer/situne-dei/>

<https://arkiv.sigtunamuseum.se/publikationer/artiklar/>

Databaser – Samlingarna. Sigtuna Museum & Art.

<https://emp-web-94.zetcom.ch/eMP/eMuseumPlus#>

Extra material – Sigtuna museum:

Fasdateringar kvarteret Urmakaren Upprättad av Anders Söderberg utifrån Jonas Ros 2009 *Stad och gård*, Uppsala

Excel. *Kvarteret Trädgårdsmästaren* – fyndlista, mynt. Sigtuna museum

Excel *Jordfunna islamiska mynt*. Mats Roslund. Fyndlista– Sigtuna museum

Excel *Urmakaren* fyndlista med faser. Samtliga fynd. – Sigtuna museum

Sammanställd fyndlista över samtliga mynt. Databas Sigtuna museums



Stockholms
universitet