

Integrerad språk- och yrkesutbildning



Sfi med park och trädgård

Ett samarbete mellan Botkyrka vuxenutbildning, Skillebyholms trädgårdsutbildning och Boodla

Innehållsförteckning

Bakgrund.....	3
<i>Kombinera respektive integrera</i>	<i>4</i>
<i>Didaktiska val för delaktighet i samhälls- och yrkesliv</i>	<i>5</i>
Boodla, Sfi park och trädgård.....	6
<i>Utbildningens innehåll och upplägg.....</i>	<i>9</i>
Undervisningen är utformad som en helhet och hela dagar	10
Undervisningen integrerar vardagspråk och yrkesspråk.....	11
Undervisningen fordrar tätt lärarsamarbete	12
Undervisningen integrerar ämnesstoff och kommunikativ kompetens	13
<i>Ett exempel på integrerat upplägg.....</i>	<i>14</i>
Undervisningen bygger på elevernas erfarenheter och kunskaper	16
Undervisningen börjar i praktiken.....	17
<i>Uppgifter för kommunikation i utildning och arbetsliv</i>	<i>18</i>
Framgångsfaktorerna tid, trygghet, tilltro, tillsammans.....	19
Avslutning	20

Integrerad språk- och yrkesutbildning – sfi med park och trädgård

Av Malin Dahlström

Denna text är en beskrivning av hur två lärare har samarbetat med utgångspunkt i den didaktiska modell för integrering av språk- och yrkesutbildning med sfi-elever på studieväg 2 som NC har utarbetat. Texten innehåller filmer som visar intervjuer med lärare och elever och undervisningsaktiviteter. Det går att skriva ut dokumentet och följa qr-koderna för att ta del av filmerna eller följa länkarna på skärm.

I denna text finns endast få angivna referenser till forskning men läsare som vill veta mer om de teoretiska utgångspunkterna för arbetsgången kan hitta dessa i vår tidigare rapport; [En didaktisk modell för integrering av yrkesutbildning och andraspråksundervisning](#).

Vår förhoppning är att detta material ska inspirera lärare och rektorer till att diskutera de utgångspunkter som vi beskriver och illustrerar och anpassa detta till sina egna förutsättningar. Vi hoppas också att materialet kan fungera som underlag för diskussioner inom arbetslag samt med rektorer och övrig ledning om vilka förutsättningar som krävs för att elevernas lärande ska kunna gynnas av integrerade upplägg av utbildningar.

Bakgrund

Nyanlända invandrare som står långt ifrån den svenska arbetsmarknaden erbjuds i många kommuner olika, ofta kallade kombinationsutbildningar, där yrkesutbildning inom bristyrken kombineras med sfi, utbildning i svenska för invandrare. Inom begreppet *kombinerade* utbildningar ryms en stor bredd av praktiska upplägg, men det kan vara viktigt för utbildningens ändamålsenlighet huruvida den är *kombinerad* med parallella upplägg där lärare i stort sett genomför utbildningarna parallellt utan någon tät samverkan, eller *integrerad* då lärare samverkar tätt för att bl.a. noga välja ut, fokusera och samordna – integrera – innehållet i utbildningarna.

Tanken bakom de kombinerade och integrerade utbildningar som har startats under de senaste åren är att öka möjligheterna för nyanlända att lära sig ett yrke samtidigt som de lär sig att kommunicera på svenska i yrkesrollen. Samtidigt vill man ofta komma till rätta med arbetslöshet och med kompetensförsörjningen i vissa yrken. Man tror att kombinerade/integrerade utbildningar ska bidra till att nyanlända invandrarare kommer snabbare in på den svenska arbetsmarknaden, snabbare än att först lära sig språket och därefter utbilda sig till ett yrke. Att kombinerade/integrerade utbildningar har sådana positiva effekter är dock inte tillräckligt undersökt, även om några mindre studier tyder på att kombinerade/integrerade utbildningar kan ge goda effekter. Det finns dock relativt gott om forskning som t.ex. stödjer att vuxnas lärande gynnas av att erbjudas i ett tydligt sammanhang och med ett innehåll som upplevs som direkt relevant.

Nationellt centrum för svenska som andraspråk har sedan 2015 arbetat med att utveckla en didaktisk modell för hur yrkes- och sfi-lärare kan samarbeta för att integrera innehållet i språk och yrke, den sk [SPYRK-modellen](#). NC har följt undervisning och arbetat tätt ihop med lärare inom en rad olika projekt och integrerade utbildningar. NC har också testat den didaktiska modellen i undervisningen av sfi-elever på vård- och omsorgsutbildningen; ett arbete som dokumenterades genom podcasten NC-podden Språk och yrke som du kan lyssna på [här](#).

Det är utifrån denna forskning och beprövad erfarenhet vi menar att integrerad språk- och yrkesutbildning generellt är mest ändamålsenlig för att gynna elevernas kunskapsutveckling och inträde på arbetsmarknaden – och även deras möjligheter att fortsätta utveckla kommunikationen och yrkeskunskaper på arbetsplatserna. Om innehållet i yrkesutbildningen integreras med det språk som faktiskt behövs för att klara yrket underlättar det elevernas hårda arbete både under utbildningen och efter den.

Kombinera respektive integrera

För att förtydliga vad *integrera* kan innebära kan vi jämföra med vad det konkret kan innebära att *kombinera* språk- och yrkesutbildningar. Här finns ofta ett fokus på att organisera schema, lokaler och personal; att säkerställa att de båda utbildningarna rymms inom ett heltidsschema t.ex. vård- och omsorgsutbildning med en lärare i en lokal på förmiddagarna och sfi eller sk ”vård- och omsorgsinfärgad sfi” med en annan lärare i en annan lokal på eftermiddagarna. Inom kombinerade upplägg ges lärarna ingen eller liten tid för att samverka vilket innebär att man är hänvisad till att ensam planera och genomföra ”sina delar” av

utbildningarna. I praktiken innebär detta att eleven går två utbildningar parallellt. Förmiddagens innehåll är troligen inte detsamma som eftermiddagens. Särskilt för elever som inte är vana vid formella studier kan detta upplevas som en dubbel börda.

En integrerad, mer sammanhängande utbildning, kan minska bördan genom att erbjuda ett mer fokuserat och fördjupande sammanhang. För att utveckla en kommunikativ språkförmåga krävs omfattande användning av det språk som ska läras in i varierade och meningsfulla sammanhang. Därmed kan en integrering av ämnesstoffet och de kommunikativa krav som yrket ställer skapa goda synergieffekter. Det kan handla om att utveckla förmågan att prata om vad man gör under ett praktiskt moment och att redogöra för olika tillvägagångssätt och utfall. Genom att samordna ett ämnesstoff med de kommunikativa förmågor som behövs för att uttrycka ämneskunskaper och jobba med den kommunikation som behövs i yrkesutbildningen underlättas elevernas lärande enormt. Det handlar alltså om att jobba med språk och innehåll samtidigt och inte var för sig.

Didaktiska val för delaktighet i samhälls- och yrkesliv

Inom sfi ska eleven utveckla en grundläggande kommunikativ språkförmåga i svenska. Utbildningens innehåll ska anpassas till elevernas förutsättningar och behov. Sfi-undervisningen ska anpassas och inte vara likadan för alla, det handlar om att utveckla förmågan att kommunicera i olika situationer, i vardags-, samhälls- och arbetsliv samt i fortsatta studier. För sfi-utbildningen finns inget centralt innehåll att utgå från eller lära. Kort sagt ska sfi-eleven få möjlighet att utveckla de kommunikativa förmågor som eleven själv uppfattar som viktiga.

En stor del av den kommunikation som krävs för att klara en yrkesutbildning och för att hantera situationer på en arbetsplats kan överföras till andra sammanhang i livet. Att utveckla förmågan att delta i en arbetsplatsträff/ett möte på praktik-/arbetsplatsen kan rusta eleven för att också delta i sina barns föräldramöten. Yrkesutbildningen behöver dock självklart omfatta grundläggande branschspecifika ord och uttryck.

Vad innebär det här för integreringen av språk och yrkesämne i olika utbildningar? Vi vet att förmågan att kommunicera bäst och enklast lärs in det sammanhang där kommunikationen används. Att lära sig ett yrke handlar om att lära sig att tänka, agera och kommunicera inom ramen för yrkesrollen, oavsett om yrket är undersköterska eller läkare, trädgårdsmästare eller byggnadsarbetare. Att kommunicera på en arbetsplats handlar om att kunna och våga ställa

frågor när man känner sig osäker på något, att kunna tolka information som kommuniceras med ansiktsuttryck och kroppsspråk, att förstå sammanhanget som kommunikationen utspelar sig i och att förstå vilka roller de som kommunicerar har i relation till varandra.

Ämnesstoffet i yrkesutbildningar är omfattande och ett noggrant urval av innehållet måste göras. Även de språkliga aspekter som behandlas måste noga väljas ut. Sådana urval måste alla lärare göra, men i integrerade utbildningar för elever som lär stoffet på sitt andraspråk och samtidigt lär sig andraspråket är urvalen helt avgörande. För dessa, ibland svåra, urval blir yrkes- och språklärarnas kompetenser och samverkan helt avgörande. Det är genom lärarnas gemensamma didaktiska val som en integrerad utbildning växer fram. Det är dessa val som möjliggör att utbildningen kan omfatta de krav som Skollagen ställer; att varje utbildning inom komvux erbjuder individen möjligheter att främja sin personliga utveckling och stärka sin ställning i arbets- och samhällslivet (Skollagen 2010:800). Men hur kan arbete med en sådan integrerad utbildning konkret se ut?

Boodla, Sfi park och trädgård

Skillebyholms trädgårdsutbildning erbjuder sedan april 2019 i samarbete med Botkyrka vuxenutbildning och Boodla en integrerad yrkesutbildning i sfi med park och trädgård för nyanlända. Nationellt centrum för svenska som andraspråk (NC) har sedan starten handlett lärarna inom projektet *Sfi park och trädgård* utifrån den didaktiska modell för integrering av yrkesutbildning och sfi-/andraspråksundervisning som NC utarbetat. Lärarna i utbildningen, Elisabet Bylund och Dennis Boberg, som har jobbat med NCs didaktiska modell som utgångspunkt, berättar kort i den första filmsekvensen här nedan om arbetet i Gula Villan där utbildningen äger rum.

Som vi tidigare nämnt omfattar det här materialet alltså skriftlig text samt filmer via länkar och qr-koder och ska därför gärna läsas på skärm med internetuppkoppling. I dator: ctrl-klicka på filmrubrikerna ovanför fotona. Det går också att skriva ut rapporten och följa qr-koderna i mobilen.

[Elisabet och Dennis i Gula villan](#) (1.10 min.)



[Boodla](#) är ett socialt företag i Botkyrka kommun som håller till i en sekelskiftesvilla, Gula villan, med odlingslotter vid en liten småbåtshamn i Fittja söder om Stockholm. Boodla arbetar sedan 2013 innovativt med stadsodling som ett verktyg för att förmedla kunskap kring matförsörjningsfrågor, hälsa, gemenskap, ekosystem och biologisk mångfald och för att göra livet i staden bättre för människor. Boodla arbetar både på uppdrag av företag och kommuner och med egna projekt. Daniel Björklund Johnson, utbildningsansvarig för [Skillebyholm trädgårdsskola](#) tog kontaktade Botkyrka vuxenutbildning med sin idé om att starta en trädgårdsutbildning för sfi-elever och fick positiv respons. Därefter kontaktades Agnes Fischer, grundare av Boodla som uppfattade att samarbetet skulle kunna bidra till att utveckla Boodlas kompetens och förutsättningar att sprida kunskap om hållbar utveckling i närområdet där många boende har svenska som andraspråk.

Den 23 april 2019 startade Skillebyholms trädgårdsutbildning i samarbete med Botkyrka vuxenutbildning och Boodla [Sfi park och trädgård](#). Projektet är Skillebyholms första trädgårdsutbildning för sfi-elever. NC fick kännedom om att projektet skulle starta och kontaktade Boodla för att höra om lärarna var intresserade av att få handledning utifrån NCs SPYRK-modell under projektets gång. NC ville få möjlighet att dokumentera exempel på hur lärare i integrerade utbildningar förstår och använder den didaktiska modell som vi har utvecklat och beprövat för att kunna sprida den vidare. Modellen går i korthet ut på att lärarna samarbetar med utgångspunkt i elevernas behov av integrerad språk- och kunskapsutveckling. Arbetsgången tar avstamp i praktiken och använder elevernas tidigare erfarenheter och elevernas aktiva kunskapsutvecklande som de främsta motorerna i undervisningen. Det är också viktigt att lärarna tillämpar ett formativt arbets- och förhållningssätt och tillhandahåller den stöttning som eleverna behöver för att komma vidare.

Stöttning¹ utgör en kärna i undervisning och lärande och brukar liknas vid en byggnadsställning för utveckling; i takt med att bygget utvecklas och expanderar ändras och flyttas byggnadsställningen och kan slutligen plockas bort helt. Lärarens stöttning är alltså tillfällig och anpassad utifrån vad eleven behöver i stunden för att komma vidare i sin utveckling. Stöttnings funktion är huvudsakligen att tydliggöra *hur* eleverna ska göra något och att erbjuda stöd så att eleverna kan genomföra utmanande uppgifter samt rusta eleverna så att de kan genomföra liknande uppgifter på egen hand vid senare tillfälle.

Utgångspunkten för idén om stöttning är att utveckling sker genom samspel med andra människor i olika situationer och miljöer och inte i första hand genom förmedling av kunskaper genom text eller muntlig föreläsning med bildstöd. Att lära ett yrke handlar då mycket om att utveckla yrkesgemensamma sätt att tänka, handla och samtala med andra yrkesverksamma.

Sfi-läraren i projektet Sfi park och trädgård, Elisabet Bylund, var sedan tidigare bekant med Jim Cummins teoretiska utgångspunkter² för hur lärare kan lägga upp undervisningen för elever som behöver mycket stöttning och kognitiva utmaningar. Cummins sk fyrfältare ligger till grund för NCs SPYRK-modell som samtidigt visar en arbetsgång för hur yrkeslärare och språklärare kan samarbeta i integrerade utbildningar.

I korthet går SPYRK-modellen ut på att i det språk- och kunskapsutvecklande arbetet ta avstamp i en praktisk, konkret situation och att lärarna tillhandahåller stöttning och kognitivt utmanande aktiviteter i undervisning som bygger vidare på elevernas erfarenheter och frågor. I takt med att eleverna utvecklar de kommunikativa färdigheter som krävs för att presentera sin förståelse ökar abstraktionsgraden i ämnesstoffet. (Du kan läsa mer [här](#).)

Dennis Boberg, trädgårdsläraren, var entusiastisk och nyfiken på arbetsgången och samarbetet mellan NC och Sfi park och trädgård inleddes.

¹ Wood, D. Bruner, J. & Ross, G. (1976) The role of tutoring in problem solving. *Journal och Child Psychology and Psychiatry* 18 (2): s. 89-100

² Cummins, J. (2001) *Negotiating identities: Education for empowerment in a diverse society* (2:a uppl.). Los Angeles: California Association for Bilingual Education.

Utbildningens innehåll och upplägg

Innehållet i de fyra yrkeskurserna inom trädgårdsutbildningen (Beskrining, Växtkännedom, Plantskoleväxter och Skötsel) har integrerats med undervisning i kommunikativ förmåga utifrån elevernas förutsättningar och behov i enlighet med NCs didaktiska modell. De flesta eleverna på Sfi med park och trädgård på Boodla har tidigare studerat sfi inom studieväg 2. Utbildningsansvarig för Skillebyholm har tillsammans med trädgårdsläraren bedömt att de elever som fullgör dessa fyra yrkeskurser och utvecklar en god kommunikativ förmåga kommer att ha goda förutsättningar att uppnå hållbara anställningar inom branschen. De fyra yrkeskurserna ger också eleverna en god grund för att fortsätta utvecklas inom yrket genom ytterligare utbildning. Skillebyholms första grupp elever i Sfi park och trädgård blir klara med utbildningen i mars 2020 och nästa omgång elever startar den 3 mars 2020.

I utbildningen Sfi park och trädgård har yrkesläraren Dennis arbetat halvtid och sfi-läraren Elisabet arbetat heltid. Vid utbildningens start hade Elisabet ingen tidigare erfarenhet av trädgårdsutbildning och Dennis hade aldrig tidigare jobbat med sfi-elever. De har dock haft möjlighet att planera undervisning och bedömning tillsammans och i huvudsak har de haft gemensam undervisning, vilket har möjliggjort en tydlig integrering av ämnesinnehåll och kommunikativ förmåga. Elisabet har dock haft några undervisningstimmar varje vecka då eleverna har jobbat med kommunikativa aspekter av ämnesinnehållet, men alltid med fokus på vad eleverna behöver kunna uttrycka och förstå i relation till innehållet i yrkeskurserna.

Undervisningen har nämligen tagit avstamp i de praktiska moment som eleverna genomfört, då lärarna och eleverna också har dokumenterat redskap, miljö, det praktiska utförandet och den kommunikation som används under det praktiska momentet. På så sätt har eleverna kunnat arbeta vidare med att utveckla både kunskaper och kommunikativ kompetens med stöd av bilder och filmer i efterhand i undervisningssalen. I miljön på Boodla finns saker att arbeta med, peka på, aktiviteter att studera och upprepa, skriftlig text att återgå till för kontroll osv. Miljön och aktiviteterna utgör helt enkelt en stöttning för samtal och därmed för lärandet eftersom tänkande i stor utsträckning är ett resultat av att sätta ord på gemensamma erfarenheter och reflektera över det som har hänt.

I filmen här nedan berättar Elisabet i början av kursen om hur de båda lärarna från början lade upp sitt samarbete med utgångspunkt i elevernas behov av stöttning. Elisabet resonerar

också i filmen om skillnaderna mellan att arbeta språkutvecklande med elever i yrkesundervisning och med elever som läser enbart sfi. Elisabet berättar bl.a. att man hela tiden fokuserar på vad eleverna behöver kunna uttrycka just nu i den pågående kursen och om elevernas starka engagemang i arbetet, om deras motivation och vilja att kunna formulera sina frågor och förklaringar. Hon är inte alls orolig för att eleverna inte ska klara sfi-kursens krav vad gäller interaktion; däremot kan det vara lite svårare att hitta all den tid som eleverna behöver för att träna på att skriva i relation till kunskapskraven.

[Samarbetet mellan yrkeslärare och sfi-lärare](#) (5.06 min)



Undervisningen är utformad som en helhet och hela dagar

Kommunikativ kompetens handlar om att kunna anpassa sin kommunikation utifrån situation, mottagare och sammanhang och beskrivs ofta som en funktionell förmåga. Elisabet har fokuserat på att arbeta med att utveckla elevernas kommunikativa kompetens, dvs de kommunikativa förmågor som eleverna behöver kunna använda i undervisningen och i det praktiska arbetet. Inom utbildningen utgör interaktionen en naturlig och nödvändig aspekt för att kunna lära sig kunskaper och färdigheter.

Eleverna kommer att uppnå betyg i sfi och även genomföra nationella prov, men bedömningen utgår ifrån att eleverna har utvecklat en grundläggande kommunikativ förmåga just inom ramen för utbildningen. Eleverna har inte haft någon lärobok i sfi, men har arbetat mycket koncentrerat med att utveckla en kommunikativ kompetens i såväl skrift som tal. En stor fördel för elevernas möjligheter till lärande har varit att undervisning och det praktiska arbetet har sammanfogats till heldagar; eleverna är på plats i Gula villan varje dag från 8.30-14.30 och fikar och äter medhavd lunch tillsammans mellan lektionspassen. Språkträningen pågår därmed ständigt och sammanhanget är tydligt. I filmen nedan resonerar Elisabet och Dennis om fördelar för eleverna med integrerad yrkesutbildning och sfi.

Fördelar med integrering (6.11 min)



I filmen berättar Elisabet också om hur hon ser på nationella provet i sfi som bedömningsverktyg för eleverna som har studerat sfi med park och trädgård. Elisabet har inte undervisat separat om språket som system, utan de grammatiska och lexikala frågor som avhandlas dagligen genereras av elevernas behov av att uttrycka sig. Den vägledande principen har därmed inte varit att utgå från kunskap OM språket som system utan fokusera de konkreta behov av svenska som eleverna har för att kunna lära och hantera situationer inom utbildningen och utanför – och för eventuella vidare studier.

Undervisningen integrerar vardagsspråk och yrkesspråk

Dennis och Elisabet resonerar i den här filmen från oktober 2019 om begreppet yrkessvenska och vad det innebär för dem att stötta eleverna att utveckla yrkeskunskaper och kommunikativ förmåga samtidigt.

Yrkessvenska? (5.39 min)



Lärarna resonerar om vikten av att kunna resonera utifrån sina kunskaper inom ramen för yrket men att den förmågan också är viktig utanför klassrummet. Yrkesspråket består av både specifika branschord och det vardagsspråk som eleverna behöver kunna använda i skolan, på praktikplatsen och utanför utbildningen. Vardagsspråket inryms alltså inom det språk som används i yrkesutövningen.

Vidare i filmen berättar de båda lärarna om vilka goda råd de skulle ge till andra lärare som står i färd med att starta upp liknande utbildningar. Främst handlar det om att arbeta tajt tillsammans, att inte separera yrkes- och sfi-kurser. Man behöver planera tillsammans, och planera en vecka i taget för att kunna ta hänsyn till vad som passar nu, är det dags att ta det

här steget, är eleverna klara eller ska vi ta samma sak en gång till? Det är viktigt att ha is i magen, menar Dennis, som i början var orolig för tidsaspekten, dvs att inte hinna med ämnesstoffet. Men båda lärarna är överens om att man kan ta det lite lugnt, både språk och yrke kommer efter hand. Det går inte att forcera utbildningen som kräver utveckling av *både* språk och yrke; även mycket engagerade elever blir helt enkelt trötta av en så omfattande kognitiv utmaning.

Undervisningen fordrar tätt lärarsamarbete

Vad gäller de gemensamma planeringen menar Elisabet och Dennis alltså att det viktigaste är att lärarna har ett tätt samarbete och att undervisningen ger eleverna förutsättningar att utveckla ämnes- och språkkunskaper i den takt de behöver.

[Den gemensamma planeringen](#) (7.10 min)



I den här filmen beskriver Dennis hur de har lagt upp och förändrat arbetet med den gemensamma planeringen. Elisabet berättar också om platta pannkakor i undervisningen, alltså moment som hon inte kommer att upprepa när Sfi park och trädgård går in på sitt andra år med en ny elevgrupp i mars 2020. Bland annat kommer Elisabet inte att lägga någon tid på att förenkla lärobokstexter för eleverna, eftersom de båda lärarna under arbetets gång har blivit övertygade om att eleverna kan utveckla kunskaper genom att kommunicera om det praktiska arbetet. Förenklade texter, som tar väldigt mycket tid för läraren att producera, blir bara en omväg som försvårar för eleverna. Detta är ytterligare ett exempel på att elever kan lära genom att göra och kommunicera/reflektera om sina erfarenheter under lärares ledning och att lärares oro över att inte hinna med kunskapsutvecklingen kan vara obefogad.

Undervisningen integrerar ämnesstoff och kommunikativ kompetens

Eleverna har studerat yrkeskurserna Beskärning och trädvård, Växtkännedom 1, Trädgårdsodling plantskola och Skötsel av utemiljöer.

Lärandemålen i de fyra yrkeskurserna har utgjorts av en integrering av ämnesstoffet och de kommunikativa förmågor som eleverna behöver utveckla för att kunna presentera sina kunskaper. Många moment kommer igen i de olika kurserna vilket möjliggör ett koncentriskt upplägg; progressionen kan alltså liknas vid ett expanderande integrerat språk- och yrkesfält snarare än sekvensiell progression i trappsteg. Eleverna kan t.ex. under de första veckorna i utbildningen plantera ett antal fröer i olika behållare och därefter på en grundläggande nivå återberätta för varandra vad de gör och varför. Efter ett halvår inom utbildningen kommer eleverna att kunna resonera om samma praktiska aktivitet utifrån långt fler aspekter; planteringsjordens sammansättning, vilken typ av behållare som bör användas för det specifika fröet och göra prognoser om växtbenägenhet i relation till temperatur, vatten- och ljusstillgång.

[Kursplanerna och kommunikationen](#) (9.03 min)



I den här filmen pratar Elisabet och Dennis om hur de har arbetat mot kunskapsmålen i yrkeskursen med samtidigt fokus på träning av elevernas kommunikativa färdigheter; hur de har hittat fram till en gemensam förståelse av kursplanerna och om vikten av att eleverna förstår arbetssättet. En viktig uppgift för lärarna är att skapa många tillfällen för eleverna att samtala om sin förståelse av kunskapsmålen.

Lärarna ger exempel på vilka utmaningar som kan uppstå när undervisningen skapar utrymme för elevernas avvikande uppfattningar. Elisabet menar att det visserligen kanske vore lugnare om eleverna satt tysta och höll på med sitt var och en för sig, men då skulle den helt avgörande träningen i att lyssna till och bemöta andras perspektiv och uppfattningar gå förlorad. Eleverna behöver ju träna på att uttrycka sin förståelse och ta del av hur andra

resonerar för att utveckla sin förmåga att kommunicera. Att resonera om hur ett praktiskt moment bör utföras och varför det bör utföras på ett visst sätt är en viktig förmåga som eleverna behöver utveckla för att kunna fungera i yrkesrollen efter slutförd utbildning. När elever t.ex. haft olika åsikter i ett grupparbete har man kunnat koppla situationen till ett arbetsplatsperspektiv, dvs till vikten av att kunna argumentera för sin åsikt och att lyssna på varandra. Det har då blivit tydligt för eleverna att de tränar i olika lärandesituationer som är relevanta för arbetslivet och att de direkt, i en grupparbetssituation, har kunnat träna på olika strategier för att kunna kommunicera effektivt i framtida möjliga jobbsituationer.

I den här filmen resonerar eleverna Elias och Nidchara om vikten av att få träna på att uttrycka sin förståelse och dela kunskaper med varandra.

[Vi växer tillsammans](#) (1.21 min)



Ett exempel på integrerat upplägg

I kursen Trädgårdsodling plantskola ingår momentet att i grupp upprätta en odlingsplan. Momentet examineras genom att eleverna individuellt redogör för och resonerar om innehållet i odlingsplanen.

[Elisabet om odlingsplanen](#) (9.50 min)



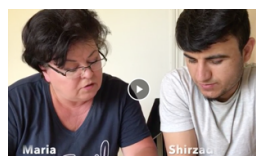
I den här filmen inleder Elisabet med att berätta hur eleverna har jobbat med att utveckla sina kunskaper och sin förmåga att kommunicera och hur eleverna arbetar med odlingsplanen genom att i smågrupper inventera vad gruppen redan vet, bland annat om kostnader för odling. Det blir tydligt att eleverna redan har en del erfarenhet av odling som de kan använda sig av i tankearbetet.

Odlingsplanen är ett digitalt kalkylark som visar kostnader och arbetsplan för ett arbetsmoment. Eleverna fick i början av kursen, i april, förodla stjälsellerifrön i olika behållare och fick instruktioner att starta fiktiva företag i grupper om tre. Med utgångspunkt i de odlade fröerna har grupperna fått planera för att ha 100 stjälselleri klara för försäljning i vecka 33 i augusti. Eleverna arbetar stegvis med att utveckla förmågan att uttrycka de kunskaper som de tillägnar sig med utgångspunkt i det praktiska arbetet. Odlingsplanen är alltså ett abstrakt, sammanfattande dokument som listar kronologisk arbetsordning och kostnader för utgifter och intäkter för ett fiktivt företag. Lärandemålet är dock inte att upprätta en korrekt odlingsplan utan att kunna presentera odlingsplanen och svara på frågor om de olika poster som tas upp i dokumentet.

Allteftersom arbetet med planen framskrider får eleverna många tillfällen att träna på att kommunicera om den. Genom att arbetet med odlingsplanen kontinuerligt dokumenteras, bl.a. med foton som används i undervisningen många gånger, kan eleverna upprepade gånger träna på att kommunicera i de situationer som fotona illustrerar. Man arbetar ofta i grupp för att främja omfattningen av elevernas taltid i klassrummet så att eleverna kan träna på att beskriva, berätta och argumentera för och emot varandras förslag. På så sätt kan man stötta varandras språk- och kunskapsutveckling.

Eftersom odlingsplanen är ett digitalt dokument får eleverna också möjlighet att utveckla digital kompetens. Filmen här nedan visar hur två elever; Shirzad och Maria jobbar i flera steg med att utveckla en odlingsplan över arbetet med stjälsellerin. Filmen innehåller också en intervju med Maria där hon resonerar om vad hon tycker fungerar bra i den här utbildningsformen.

[Odlingsplan Maria och Shirzad](#) (13.48 min)



Undervisningen bygger på elevernas erfarenheter och kunskaper

Genom det integrerade arbetssättet kan eleverna nå en djupare kunskap via de relativt begränsade språkliga färdigheter som eleverna hittills har. I undervisningen blir det tydligt för eleverna att språket är ett redskap för att kunna ge uttryck för sin tidigare kunskap och erfarenhet, för att kunna komma åt ny kunskap och bearbeta den samt för att kunna omsätta detta i nya situationer. Eleverna lär sig då inte meningar och fraser för att kunna upprepa det som ett svar på en fiktiv (lärar-)fråga utan för att man upplever ett direkt behov av att kunna använda språket. Eleverna upplever helt enkelt såväl det språkliga som yrkesmässiga innehållet i undervisningen som relevant och meningsfullt.

För en meningsfull undervisning behöver lärarna synliggöra vad eleverna redan kan och vet och stödja dem att utveckla ny förståelse utifrån deras hypoteser. Att ta reda på och utgå från elevernas förståelse är helt enkelt att arbeta effektivt. Flera av eleverna har tidigare arbetat inom park- och trädgårdsskötsel och som vuxna människor har de livserfarenhet och kunskaper som de måste få använda sig av i tillägnet av nya kunskaper.

[Språkstöttande miljö](#) (5.42 min)



Elisabet och Dennis har arbetat med olika aktiviteter för att synliggöra elevernas kunskaper och erfarenheter. I filmen berättar Dennis om hur han har använt ”Karusellen”; en språk- och kunskapsutvecklande aktivitet. Dennis berättar också om hur han ser på elevernas behov av språklig stöttning och om hur han har arbetat för att inventera elevernas befintliga kunskaper inom ämnesundervisningen och samtidigt skapat utrymme för elevaktiva moment i undervisningen. Inom aktiviteten tränar eleverna också att ställa frågor och samtala med varandra och på att presentera sina kunskaper för varandra.

I aktiviteten ”Karusellen” får eleverna i mindre grupper lista allt de redan kan och vet om ett ämne, det kan vara väldigt brett (ekologiskt) eller mer specifikt (likheter och skillnader mellan ogräsen ryssgubbe och maskros). I övningen ska ett stort blädderblocksblad per grupp läggas fram på gruppens bord med frågan i mitten av pappret och det ska vara olika frågor

eller ämnen på varje papper. Eleverna skriver i punktform allt de kommer på om ämnet. Efter en stund flyttar sig gruppen till en annan grupps bord och tar del av vad den gruppen har skrivit på sitt papper om sitt ämne. Så fyller gruppen som har flyttat på den tidigare gruppens anteckningar. Efter en stund är det dags att flytta igen till en ny grupps papper. När alla grupper har jobbat med alla papper är det dags att gå tillbaka gruppens första papper och sammanfatta alla reflektioner och frågor som kan ha kommit upp. När gruppen har sammanfattat kommer det kanske viktigaste steget; nu ska gruppen formulera ett antal frågor till läraren. Vad är det gruppen är oense om? Vad är fortfarande oklart och behöver ett förtydligande från läraren? Med den här övningen kan lärarna cirkulera i rummet och lyssna och plocka upp beställningar på vad eleverna behöver ytterligare undervisning om. Det blir alltså en fråga för läraren om att fylla i luckor snarare än att presentera ett helt område med kunskap som eleverna kanske inte har förstått att de behöver veta mer om. Läraren kan på det här sättet fokusera på att lyssna efter beställningar för vad som behöver tas upp i undervisningen eftersom det genererar mer kommunikativt utbyte mellan eleverna samtidigt som eleverna blir varse att de har mycket att lära av varandra.

Undervisningen börjar i praktiken

I filmen nedan presenteras hur lärare och elever har arbetat praktiskt och språk- och kunskapsutvecklande med arbetsmomentet beskärning. Till stor del består den planerade stöttningen av sammanhanget och miljön eftersom undervisningen tar avstamp i en konkret, praktisk arbetsuppgift. Eleverna behöver därmed inte några omfattande teoretiska kunskaper på förhand om t.ex. de korrekta sätten att beskära ett träd inför den inledande genomgången. Dennis tar istället först med sig eleverna ut till trädgården, ber eleverna filma honom och så tar han fram verktygen och berättar och visar hur han beskär och förklarar under tiden. Det är viktigt att eleverna får möjlighet att ställa frågor och be om förtydliganden. Det är också viktigt att eleverna förstår att målet för det här momentet i kursen är att eleverna både ska kunna berätta och resonera om trädbeskärning *och* utföra de praktiska momenten, precis som i arbetslivet.

Arbetsgång beskärning (14.11 min)



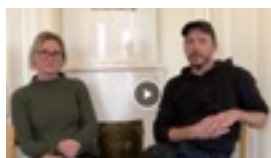
En stor del av stöttningen utgörs alltså av elevernas individuella och gemensamma erfarenhet (Dennis praktiska genomgång) och eftersom genomgången har dokumenterats kan de gå tillbaka många gånger för att aktivera minnet och tänkandet. Eleverna får prata, läsa, rita och ta del av skisser av grenar i beskärning och själva pröva att beskära buskar och träd många gånger samtidigt som de kommunicerar om vad de gör innan det är dags för examinationen.

På det här sättet arbetar lärarna och handledarna för att stötta eleverna i att utveckla förmågan att tänka och kommunicera inom ramen för yrket.

Uppgifter för kommunikation i utildning och arbetsliv

Eleverna använder skrivande som tankeverktyg; för att inventera förkunskaper och hypoteser och för att formulera frågor. Elisabet har också skapat ett antal uppgifter som är snarlika de skrivuppgifter som är vanliga i nationella provet i sfi; när eleverna hade jobbat mycket med odling i kruka fick eleverna ett fiktivt brev från en vän som bad om tips och råd med hur hon skulle få fina blommor på sin balkong. Uppgiften bestod i att eleverna skulle besvara brevet skriftligen och använda de kunskaper de utvecklat inom ramen för yrkesutbildningen när de formulerade sina svar.

Elevernas litteracitetsutveckling (5.20 min)



I den här filmen berättar Dennis om hur eleverna har fått arbeta med att formulera uppdrag till varandra, uppdrag som liknar autentiska uppdrag från samarbetspartnereleverna. Genom att använda en app i mobilen som Dennis har skapat, har eleverna kunnat träna på att ta emot och ge instruktioner samt ladda upp före- och efterbilder i mobilen.

Elisabet och Dennis resonerar också om hur deras användning av powerpointpresentationer har förändrats under projektets gång. Dennis använder avsevärt färre presentationer numera, för det behövs inte, menar han. Tidigare använde han många bilder och ofta som inledning på ett moment. Numera tycker han inte att det behövs, utan använder presentation istället som en sammanfattning när eleverna redan har jobbat med att utveckla kunskaper om ett ämne utifrån det praktiska arbetet och samtal och annat kommunikationsarbete i undervisningen. Att vända på ordningen på det sättet gör att eleverna, när de läser texten, har sådana förkunskaper så att de kan ta till sig texten. Att börja ett moment med en omfattande presentation kan få eleverna att känna sig otillräckliga när kunskapen swishar över huvudet på dem, menar Elisabet. Eleverna har också turats om att ansvara för den gemensamma klassbloggen som publiceras i gruppens google classroom. Eleverna dokumenterar veckans arbete med bilder och skriftlig text.

Framgångsfaktorerna tid, trygghet, tilltro, tillsammans

Den viktigaste framgångsfaktorn är att utforma undervisningen utifrån vad eleverna behöver för att komma vidare och att ta de olika momenten i en takt som anpassas utifrån elevernas förutsättningar att ta till sig innehållet i undervisningen. För att lärarna ska kunna göra det behöver de vara överens om vad eleverna ska kunna visa att de kan och förstår vid slutet av kursen. Sfi-läraren behöver fundera på vilka kommunikativa färdigheter eleverna behöver utveckla för att kunna presentera sin förståelse och det är viktigt att lärarna skapar en språkstöttande miljö, där det är högt i tak och där alla elever deltar aktivt i såväl de praktiska som de kommunikativa aktiviteterna.

[Framgångsfaktorer](#) (7.37 min)



I den här filmen resonerar Elisabet och Dennis om vad som gör att utbildningen fungerar så för eleverna. En av de allra viktigaste framgångsfaktorerna är just integreringen, att språk och yrke ”smälter ihop” så att språket används både i yrket och i ämnet. För detta är platsen viktig, att man tillsammans kan göra praktiska moment och koppla det till språkutveckling.

För detta behöver lärarna också ha frihet under ansvar vad gäller utformning och kontinuerlig planering av den integrerade utbildningen. Det är viktigt för att möjliggöra ett prestigelöst samarbete som bygger på var och ens specifika kompetens utanför och i klassrummet.

Andra framgångsfaktorer är tryggheten och tilltron inom gruppen och förståelsen av att man tillsammans kan väldigt mycket. Att gruppen är intakt sedan start och att man i princip har 100 %-ig närvaro är också viktigt för kunskapsbyggandet liksom att man tillbringar hela dagar tillsammans; ”det är språk hela vägen”, säger Elisabet, man lär känna varandra.

Avslutning

Sfi park och trädgård har många fördelar framför andra integrerade språk- och yrkesutbildningar. Närheten till den praktiska miljön är en uppenbar fördel. Att Elisabet och Dennis har möjlighet att ha gemensam undervisning 50% av tiden är en annan. Elisabet och Dennis har också haft de båda ledningarnas förtroende att utforma undervisningen och lägga schema utifrån de behov som lärarna har identifierat, vilket har underlättat lärarnas långsiktiga planering och formativa förhållningssätt. Att eleverna upplever miljön i Gula villan mer som en arbetsplats än en traditionell skola har förmodligen också positiva effekter; möjligen bidrar de gemensamma fika- och lunchstunderna till en känsla av sammanhang och gemenskap som bidrar till den språkstöttande miljön. Utifrån ett andraspråksperspektiv är en tydlig framgångsfaktor det faktum att eleverna inte lämnas ensamma med bearbetning av kunskapsstoffet; varje moment tar avstamp i en praktisk konkret erfarenhet som dokumenteras och som eleverna senare kan återskapa för att träna på att uttrycka vad som görs och varför. Under arbetets gång håller de båda lärarna koll på vad eleverna ännu inte förstår eller förmår uttrycka och stöttar när och där det behövs. Vår förhoppning är att lärare som arbetar med integrerade utbildningar kan få användning för den här rapporten och det filmade materialet från Boodla. Vi hoppas att presentationen av hur lärarna har arbetat med utgångspunkt i SPYRK-modellen ska inspirera andra lärare att anpassa arbetssättet till sina egna förutsättningar.

Den första gruppen med elever kommer att vara klara med utbildningen i mars 2020 och Sfi park och trädgård kommer att fortsätta med en andra omgång. Vi på Nationellt centrum för svenska som andraspråk vill uttrycka vårt varmaste tack till lärarna Elisabet Bylund och

Dennis Boberg för att de lät oss vara med och handleda dem i projektet och för att vi fick dokumentera deras undervisning och våra samtal. Ett varmt tack också till eleverna på Sfi park och trädgård för att de har delat med sig av sina tankar och sitt arbete i undervisningen. Tack också till Agnes Fischer, grundare av Boodla, Daniel Björklund Johnson, utbildningsansvarig för Skillebyholms trädgårdsutbildning och Sara Utku, biträdande rektor på Botkyrka vuxenutbildning.

Malin Dahlström, Nationellt centrum för svenska som andraspråk 2019