

# Humanvetenskapliga området

Strategier 2023-2026





## Humanvetenskapliga området

Den humanvetenskapliga forskningen är väl förankrad i universitetets historia. Stockholms högskola grundades 1878 och förstatligades som Stockholms universitet 1960. Juridiska fakulteten bildades redan 1907, Humanistiska fakulteten 1919 och Samhällsvetenskapliga fakulteten 1964.

Det humanvetenskapliga området består av humanistisk, juridisk och samhällsvetenskaplig fakultet och bildades 2012 i syfte att föra verksamheterna vid de tre fakulteterna närmare varandra.

Vid de tre fakulteterna finns 30 institutioner, två fristående forskningsinstitut och den särskilda inrättningen Accelerator. Området främjar idé- och erfarenhetsutbyte mellan fakulteterna med målet att skapa tvärvetenskapliga samsarbetsytter och, vid behov, samordning av utbildning och forskning.

Det humanvetenskapliga området vid Stockholms universitet bedriver utbildning, forskning och samverkan om människan och hennes förhållanden: fokus ligger på språk, samhälle, kultur, organisation, historia, normer och samspelet mellan dem. Centralt för området är dialog och diskussion, det vetenskapliga kunskaps- och erfarenhetsutbytet om människans villkor och erfarenheter, mänskliga sammanhang samt om människan som tänkande, handlande och meningsskapande varelse i relation till sin omvärld.

Det humanvetenskapliga områdets tre fakulteter är de största i sitt slag i landet. Många av områdets utbildningar är stora och bland Sveriges mest eftersökta. Rekrytering av studenter sker såväl från Stockholmsregionen som från övriga Sverige och utlandet, och områdets utbildningsverksamhet är en långsiktigt mycket viktig samhällsinsats. Omfattningen av forskarutbildningen är jämförbar med det

naturvetenskapliga områdets, medan det Humanvetenskapliga områdets utbildningsverksamhet på grundnivå och avancerad nivå är betydligt mer omfattande och utgör nästan 90 % av all utbildning som ges vid Stockholms universitet.

Det humanvetenskapliga området har en stark position vid tilldelning av konkurrensutsatta externa bidragsmedel från de största svenska forskningsfinansiärerna, vilket visar på forskning av god kvalitet. Samtliga fakulteter har en hög andel disputerade lärare som är aktiva inom både forskning och utbildning; detta ger en stark forskningsanknytning i utbildningen på alla nivåer. Flertalet av forskarutbildningsmiljöerna är stora, särskilt inom Samhällsvetenskapliga och Juridiska fakulteten. Humanistiska fakulteten rymmer även ett flertal små miljöer.

Det humanvetenskapliga området är en grundpelare i ett modernt, öppet huvudstadsuniversitet med betydande nationell och internationell samverkan. Den omedelbara tillgången till huvudstadens politiska och ekonomiska arenor, till kulturinstitutioner, myndigheter och intresseorganisationer innebär att områdets discipliner arbetar i nära dialog med det omgivande samhället, såväl utifrån historiska perspektiv som med centrala samtids- och framtidsfrågor. Ett sådant samspel är områdets omfattande remissarbete där områdets fakulteter och institutioner bidrar till nationell och europeisk lagstiftning och utformning av policy.

## Områdesnämnden för humanvetenskap

Områdesnämnden för humanvetenskap är det högsta beslutande organet inom det humanvetenskapliga området. Områdets två vicerektorer är ordförande respektive vice ordförande för områdesnämnden. Övriga Områdesnämnden för humanvetenskap är det högsta beslutande organet inom det humanvetenskapliga området. Områdets två vicerektorer är ordförande respektive vice ordförande för områdesnämnden. Övriga ledamöter utgörs av de valda fakultetsledningarna vid de tre fakulteterna och av studeranderepresentanter. Personalorganisationerna har närvaro- och yttranderätt. Områdeskansliets medarbetare fungerar som kanslistöd och är föredragande i områdesnämnden. Områdesnämndens uppdrag, ansvar och befogenheter regleras i Arbetsordning vid Stockholms universitet och Besluts- och delegationsordning för Stockholms universitet.

Områdesnämnden

- beslutar om anslagsfördelningen mellan de tre fakulteterna,

- beslutar om nödvändiga åtgärder samt rekommendationer inom ramen för de utbildningsgranskningar som genomförs genom Stockholms universitets kvalitetssäkringssystem,
- samarbetar kring och finansierar fakultetsöverskridande forskning, utbildning och samverkan,
- bereder ärenden åt rektor,
- kommunicerar områdets forskning, utbildning och samverkan internt och externt.

Områdesnämnden för humanvetenskap har delegerat viss beslutanderätt till områdets två vicerektorer. Vicerektorerna beslutar exempelvis om utseende av ledamöter till beredningar och arbetsgrupper, remissarbete och kursplaner. Områdesnämnden har till fakultetsnämnderna delegerat ansvaret för planering, genomförande och uppföljning av fakultetens utbildning, forskning och samverkan.

Områdesnämndens verksamhet bedrivs till stor del i de olika beredande organ

som områdesnämnden har inrättat. Arbetsutskottet (AU) består av dekaner och studeranderepresentanter. Arbetsutskottets uppdrag är att förbereda områdesnämndens sammanträden, bereda strategiska frågor inom området och stödja vicerektorerna i deras arbete. Forskningsberedningen nominerar och föreslår kandidater till forskningsanslag och stipendier för det Humanvetenskapliga området. Beredningen förbereder dels beslut om tilldelning av medel vid utlysningar av strategiska satsningar inom området, dels många ansökningar och nomineringar från området som nomineras till externa bidragsgivare av lärosätet.

De tre utbildningsberedningarna för utbildning på grundnivå och avancerad nivå (BUGA), för lärarutbildning (LUB) och för utbildning på forskarnivå (BUF) ska inför beslut i områdesnämnden bereda strategiskt viktiga frågor som rör utbildning inom det Humanvetenskapliga området. Beredningarna har en nyckelroll i områdets kvalitetsarbete och ska inom ramen för gällande kvalitetssäkringssystem kontinuerligt följa upp och föreslå systematiska åtgärder för att säkerställa och främja utbildningens kvalitet. VFU-kollegiet är ett forum under

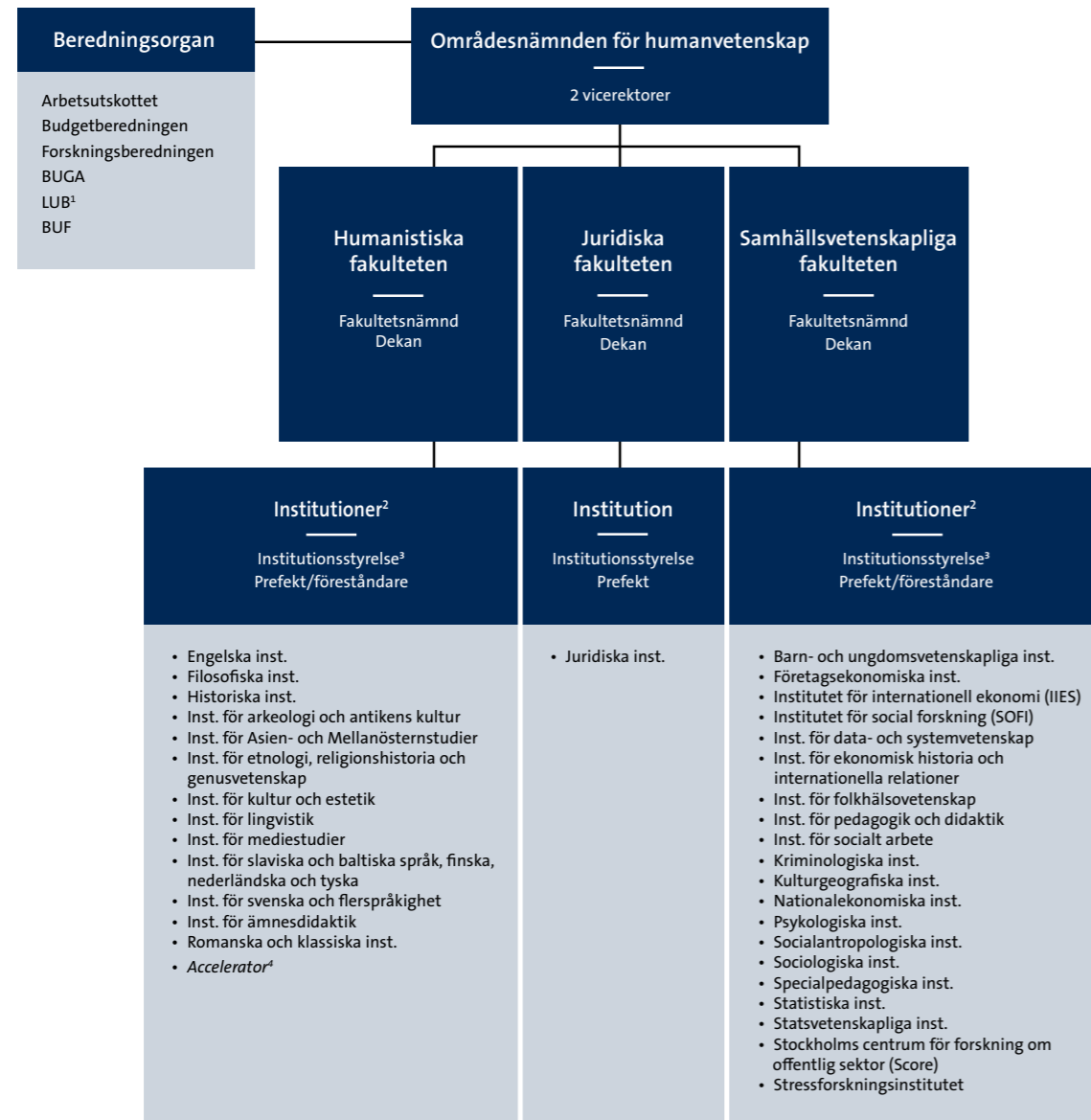
områdesnämnden där frågor som gäller den verksamhetsförlagda utbildningen för blivande lärare diskuteras och information mellan interna och externa parter utbyts. Områdesnämndens budgetberedning bereder dels strategiska satsningar på områdesnivå, dels fördelningen av anslag mellan fakulteterna.

### Områdeskansliet för humanvetenskap

Områdeskansliet utgör verksamhetsstöd till områdesledning, fakulteter och institutioner inom det humanvetenskapliga området och innefattar de tre fakultetskanslierna, Kommunikationssektionen, Sektionen för områdesövergripande samordning (SEFOS) samt Sektionen för uppdragssamordning (SUSA). Områdeskansliet ska stödja vicerektorerna, områdesnämnden och dess beredningar, dekanaten, fakultetsnämnderna och deras beredningar samt institutionsledningarna. Områdeskansliet arbetar främst med utbildning, lärarrekrutering, ekonomi och kommunikation. Områdeskansliet har även universitetsövergripande ansvar att stödja lärarutbildningskommunikation och samordning av uppdragsutbildning som riktar sig till skolverksamhet.



# Humanvetenskapliga områdets organisation



<sup>1</sup> Beredningsorgan gemensamt med Naturvetenskapliga området  
<sup>2</sup> Eller motsvarande centrum/institut  
<sup>3</sup> Eller motsvarande styrelse  
<sup>4</sup> Särskild inrättning

**Områdeskansliet för humanvetenskap**

Områdeskansliet för humanvetenskap utgör förvaltningsstödet till det humanvetenskapliga området. Kansliet har ca 60 medarbetare och består av 6 sektioner:

- Humanistiska fakultetskansliet
- Juridiska fakultetskansliet
- Samhällsvetenskapliga fakultetskansliet
- Kommunikationssektionen
- Sektionen för uppdragssamordning (SUSA)
- Sektionen för områdesövergripande samordning (SEFOS).

Kansliet leds av områdeskanslichefen och utgör en avdelning inom universitetets förvaltning.

# Profilområden

Det humanvetenskapliga områdets profilområden är fastställda av rektor och avspeglar tillsammans med det naturvetenskapliga områdets profilområden universitetets profil. De syftar till att öka kännedomen och kunskapen om den mångfacetterade verksamhet som bedrivs vid universitetet inom både forskning, utbildning och samverkan.

## Barns och ungas världar & villkor

I detta profilområde ingår studier av barn och ungdomar som aktörer i skola, kamratliv och familjeliv, samt deras idévärldar, rättigheter och utsatthet. Utifrån barns och ungdomars perspektiv studeras lärande, kommunikation och identifikation. Inom området studeras också barnkultur: litteratur, musik, film och teaterproduktion med barn som målgrupp, liksom gestaltning av barn och ungdomar i olika konstnärliga uttryck, inklusive stil och mode. En praktikinriktad samverkan sker med Stockholms läns skolor och det bedrivs en öppen seminarieverksamhet.

## Internationalisering & migration

Inom profilområdet studeras ekonomiska, kulturella, språkliga, sociala och miljömässiga konsekvenser av globala flöden

av individer, varor och information. Den infrastruktur och de nätverk som följer av internationalisering och globalisering undersöks också. Därtill studeras förändringar till följd av folkmflyttningar såväl i nutid som dåtid, liksom den flerspråkighet som är en konsekvens av migration. Forskningen undersöker hur världen påverkas och förändras genom internationella flöden, kontakter och utbyten av idéer och tjänster.

## Kulturarv & historiska processer

Inom profilområdet undersöks hur materiella och immateriella lämningar från det förflutna bevaras och tillskrivs mening i samspel mellan människor över tid. Centrala parter är nationer, stater och deras institutioner liksom internationella organisationer och i ökande grad lokala och regionala aktörer. Inom området studeras hur olika former av bevarande inkluderar både trädning och omtolkning, och hur skapandet av särskilt utpekade kulturarv är en politisk process. Närheten till nationella arkiv, museer och andra institutioner i regionen ger gynnsamma förhållanden och särskilt god tillgång till empiriskt material.



### Makt, demokrati & välfärd

Inom detta profilmråde studeras makt, demokrati och välfärd samt hur dessa fält interagerar med varandra. Forskningen inbegriper studier av stora samhälls- utmaningar som klimatförändringar, migration och globalisering. Viktiga forskningsfrågor rör exempelvis digitalisering och ett reformerat utbildningsväsende, en åldrande befolkning och ett förändrat medielandskap, samt hur dessa påverkar och påverkas av ledning och styrning på olika nivåer. Närhet till myndigheter och rikspolitik ger näring till området och såväl utbildning som forskning sker i samarbete med offentliga och privata verksamheter – lokala, nationella och internationella.

### Normer, rätt & etik

Inom profilmrådet studeras normer, rättsregler och regelverk, samt normers gränser och möjligheter. Inom forskning och utbildning på detta område ingår etiska frågor om mänskliga och sociala förhållningssätt. Forskning om brott och straff förekommer i en rad olika discipliner. Profilmrådet inrymmer exempelvis frågor om mänskliga rättigheter, internationell konflikthantering och normkritiska perspektiv. Det bedrivs en omfattande utåtriktad verksamhet i form av expertuppdrag, kunskapsförmedling via media och författande av remisser i lagstiftningsfrågor.

### Samhälle, organisation & individ

Samhällets institutioner skapas av individer med både gemensamma och motstridiga önskemål. De utmaningar som mänskliga samhällen möter förändras över tid och är föremål för kontinuerlig analys och diskussion. Områdets forskning och utbildning behandlar individers välbefinnande, förhållningssätt, värderingar och agerande enskilt och i sociala sammanhang. Inom detta profilmråde studeras olika mål och styrformer inom nationer, regioner, företag och andra organisationer, samt media. Här finns en sedan lång tid väl utvecklad samverkan med exempelvis statliga myndigheter och internationella organisationer.

### Språk & lärande

Språk är en förutsättning för tänkande, kommunikation, lärande och identitets- skapande, liksom för olika estetiska och kulturella uttryck. Vid Stockholms univer- sitet bedrivs forskning och utbildning i ett trettiotal språk. Profilmrådet är fokuserat på frågor inom ett brett fält som bland annat innefattar språkinlärning och språk- didaktik, flerspråkighet och social interak- tion, samt språkhistoria och språkfilosofi. Språk är centralt för exempelvis juridik, litteratur, media, politik och olika estetiska erfarenheter, vilket innebär att det inom området finns forskning som både fokuse- rar på språkens instrumentella funktioner och deras kulturella, representativa samt

meningsskapande uttryck. Även kontakt mellan språk utforskas, i form av tolkning, översättning och andra flerspråkiga prak- tiker. Områdets forskare rör sig mellan tusenåriga skriftliga lämningar och den digitala tidsålderns problem och möjligheter.

### Visuella gestaltningar & gränssnitt

Forskningen och utbildningen inom det humanvetenskapliga området arbetar idag i allt högre grad med olika former av bilder och visualiseringar i syfte att förmedla, synliggöra, tolka eller illustrera komplexa fenomen och sammanhang. Exempel på detta kan vara grafer, scheman, diagram, illustrationer och estetiska uttryck och i allt högre grad olika former av digitala gränssnitt. Därtill kommer forskning om hur människor förhåller sig till, interagerar med och skapar visuella representationer. Allt detta ställer stora krav på en konti- nuerlig metod- och teoriutveckling och skapar också förutsättningar för nya typer av tvärvetenskapliga mötesplatser inom universitetet och mellan universitetet och olika externa aktörer – alltifrån kultur- och forskningsinstitutioner till företag och myndigheter.



# Strategisk plan 2023-2026

## Fakultetsöverskridande forskning

Områdesnämnden ska:

- utlysa medel för fakultetsöverskridande forskningsprojekt och forskningsaktiviteter
- arrangera profilseminarier
- samarbeta och informera om etikprövningsfrågor och andra forskningsetiska frågor
- kommunicera områdets forskning – utåt och inåt.

## Fakultetsöverskridande utbildning

Områdesnämnden ska:

- utlysa medel för att initiera fakultetsöverskridande utbildning
- arrangera profilseminarier
- utvärdera och eventuellt utveckla Forum för doktorander samt verka för fakultetsöverskridande samarbeten
- kommunicera områdets utbildningar – utåt och inåt.

## Rekrytering och befordran

Områdesnämnden ska verka för att fakulteterna samarbetar om rekrytering och befordran.

## Fakultetsöverskridande samverkan med det omgivande samhället

Områdesnämnden ska:

- utlysa medel för fakultetsöverskridande
- utlysa medel för fakultetsöverskridande forskningsprojekt och forskningsaktiviteter
- arrangera profilseminarier
- samarbeta och informera om etikprövningsfrågor och andra forskningsetiska frågor
- kommunicera områdets forskning – utåt och inåt.

## Fakultetsöverskridande utbildning

Områdesnämnden ska:

- utlysa medel för att initiera fakultetsöverskridande utbildning
- arrangera profilseminarier
- utvärdera och eventuellt utveckla Forum för doktorander samt verka för fakultetsöverskridande samarbeten
- kommunicera områdets utbildningar – utåt och inåt.

## Rekrytering och befordran

Områdesnämnden ska verka för att fakulteterna samarbetar om rekrytering och befordran.

Fakultetsöverskridande samverkan med det omgivande samhället.

Områdesnämnden ska:

- utlysa medel för fakultetsöverskridande samverkan
- arrangera profilseminarier
- kommunicera områdets samverkan – utåt och inåt.

## Bilder

- s 1. Filmhuset, trapphuset. Filmhuset, byggt 1968–1970. Foto: Ingmarie Andersson/Stockholms universitet
- s 3. Frescati, Södra Husen. Foto: Ingmarie Andersson/Stockholms universitet
- s 4. Albanotrappan, Campus Albano. Foto: Ingmarie Andersson/Stockholms universitet
- s. 6. Till vänster, Foto: Mostphotos. Till höger: Arkeologiska Forskningslaboratoriet, Institutionen för arkeologi och antikens kultur. Foto: Lena Katarina Johansson/Stockholms universitet
- s. 7. Till vänster: Foto: Ingmarie Andersson/Stockholms universitet. Till höger: Tysta rummet, Fonetiklaboratoriet, Institutionen för lingvistik. Foto: Lena Katarina Johansson/Stockholms universitet
- s. 8. Till vänster: Röntgen av målning vid Stockholms universitets konstsamling på Spökslottet. Foto: Niklas Björling/Stockholms universitet. Till höger, ovan: DSV, Institutionen för data- och systemvetenskap, Extrality lab. Foto: Jens Olof Lasthein/Stockholms universitet. Till höger, nedan: Exponeringsrummet på Psykologiska kliniken, Psykologiska institutionen. Foto: Jens Olof Lasthein
- s. 10. Frescati, Södra Husen. Foto: Ingmarie Andersson/Stockholms universitet

