



Årsredovisning 2008

Stressforskningsinstitutet

Frescati hagväg 16A, 114 19 Stockholm
info@stressforskning.su.se, www.stressforskning.su.se



Stockholms
universitet



Innehåll

Föreståndaren	3
Verksamheten	4
Forskargrupper	5
Forskningsprojekt	6
Publikationer	9
Bibliometri	13
Utbildning	15
Information	16
Samverkan	17
Press och media	18
Webbplats	20
Övriga aktiviteter	22
Resultaträkning	23
Organisation	24
Styrelsen	25
Medarbetare	26
Föreskrifter	27
Kontaktuppgifter	28



Föreståndaren

År 2008 har varit över förväntan. Tack vare administrationens effektiva arbete med flytten från IPM - Institutet för Psykosocial Medicin - till Stockholms universitet i slutet av 2007, har forskningsarbetet kunnat rulla på relativt ostört och växa så att också vårt sömn- och hormonlaboratoriet kunnat komma igång med sitt arbete.

Vi ser resultatet i en rad nya publikationer under året, detta trots att vi fick lämna vissa ekonomiska resurser bakom oss. Mycket har handlat om stress, sömn och arbetstider, annat om arbetsorganisation, ledarskap, sjukfrånvaro och stresshantering och ytterligare annat om stress hos barn samt migration och hälsa. Ämnen som är högaktuella för folkhälsan i dagens krissamhälle.

Annat intressant som hänt under året är en mycket lyckad vetenskaplig presentation av vår forskning i Aula Magna i februari, liksom vår årliga stressnätverkskongress som gick av stapeln i Uppsala. Vi har också i samarbete med Forskningsrådet för arbetsliv och samhälle (FAS) producerat en respektingivande forskningsantologi kring "krav/kontrollmodellen", med alla de mest ledande forskarna inom området representerade.

Ett intensifierat och fördjupat samarbete med brittiska, franska och finska forskare i projektet "Sickness Absence Research Collaboration" (SARC) - ett internationellt samarbete kring forskning om sjukskrivning som riskmarkör och riskfaktor - har lett till ett flertal publikationer om sjukskrivning. Ett fynd som väckte betydande uppmärksamhet var en ökad dödlighet i cancer för personer som tidigare varit sjukskrivna för psykiatriska diagnoser.

Sveriges hittills enda evidensbaserade modell för introduktion av nyanlända flyktingar har tagits fram i ett samarbete mellan Stressforskningsinstitutet och Karolinska Institutet, samt en (enligt Harvard modellen) 5-veckors hälsokurs till nyanlända flyktingar med kognitiva inslag som hade en mycket positiv utvärdering.

Mycket stor uppmärksamhet i media - inte minst i USA - väckte en annan studie som visade ett tydligt samband mellan chefers ledarskap och risken för att medarbetarna skulle drabbas av allvarlig hjärtsjukdom eller hjärtrelaterad död.

Vi har vidare varit engagerade i internationellt arbete på lagstiftningsnivå, bl.a. i utvärderingen av flygarbetstider för "European Aviation Safety Organization" (EASA), liksom i utvecklingen av Fatigue Risk Management Recommendations (FRMR) för "International Organization of Civil Aviation Authorities" (ICAO). Båda insatserna kommer att påverka regelsystemen för arbetstider i luften, där vi har stora möjligheter att ta fram ny kunskap.

Jag vill också nämna att professor emeritus Töres Theorell - tidigare chef för IPM och fortfarande mycket aktiv i Stressforskningsinstitutets forskning - under 2008 utnämndes till den prestigefyllda titeln "Awarded Fellow of the European Association of Work and Organizational Psychology".

Nu väntar 2009 med nya utmaningar i den ekonomiska krisens tecken, men som för oss på Stressforskningsinstitutet också kan in-

nebära spännande och intressanta forskningsmöjligheter. Det händer saker i samhället nu och vi kommer att vara där för att förstå och utvärdera vad detta innebär, för såväl den psykosociala hälsan som för arbetsorganisationer och särskilt utsatta grupper.

" Sverige har under de senaste 15 åren sett en kraftig ökning av sjukfrånvaron och särskilt utmattningsrelaterad sådan. Denna utveckling har gått parallellt med en förändring av samhället i form av högre takt och högre krav på individen.

Med den ekonomiska krisen har ytterligare något hänt som kommer att förändra kravbildningen och antagligen skapa andra typer av problem. Vi ser det som vår uppgift att utvärdera och förstå effekterna och mekanismerna av detta.

*Professor Torbjörn Åkerstedt,
föreståndare vid Stressforskningsinstitutet*

Torbjörn Åkerstedt, föreståndare
Tfn: 08-5537 8928, fax: 08-5537 8900
torbjorn.akerstedt@stressforskning.su.se

Kontakt



Verksamheten

Stressforskningsinstitutet är ett kunskapscentrum inom området stress och hälsa vid Samhällsvetenskapliga fakulteten på Stockholms universitet. Verksamhetsidén är att studera hur individer och grupper påverkas av olika sociala miljöer, med särskilt fokus på stressreaktioner och hälsa.

Samhällsutvecklingen de senaste 15 åren har inneburit en väsentlig förändring av kraven på individen. Organisationer med diffusa mål, höga krav på individansvar och ständig insatsberedskap har skapat ett arbets- och privatliv utan gränser. Resultatet har blivit en kraftig ökning av stressrelaterade sjukdomar, inklusive utmattningsdepression.

Stressforskningsinstitutets forskning fokuserar på att utöka kunskaperna om mekanismerna, motmedlen och behandlingsformerna vid olika stressrelaterade tillstånd. Stressforskningsinstitutets forskare har huvudsakligen en bakgrund i beteendevetenskap, psykologi, fysiologi eller medicin. Den långsiktiga målsättningen med forskningen är att bidra till en förbättrad folkhälsa.

Institutet bedriver grund- och tillämpad forskning utifrån tvärvetenskapliga och tvärmetodologiska ansatser. Det handlar om stress och återhämtning i vid mening som inkluderar hela kedjan från sociala och psykologiska strukturer, biologiska mekanismer och långsiktiga hälsokonsekvenser. Frågeställningarna fokuserar på stressens orsaker, mekanismer, utfall, åtgärder och behandling, där även metodutveckling ingår.

Aktuella forskningsteman handlar huvudsakligen om:

- ▣ psykosomatiska sjukdomsmekanismer
- ▣ arbetslivets organisation och föränderlighet
- ▣ ledarskap och hälsa
- ▣ behandling av stress och utmattningsdepression
- ▣ sömn, trötthet och återhämtning
- ▣ arbetstider, skiftarbete och trötthet
- ▣ stress, sårbarhet och psykosocial hälsa hos asylsökande och utrikesfödda.
- ▣ kulturaktiviteter och hälsa
- ▣ stress och ohälsa hos barn och unga

Stressforskningsinstitutets verksamhet var tidigare förlagd till IPM - Institutet för Psykosocial Medicin - en forskningsmyndighet under Socialdepartementet, men överfördes 1 oktober 2007 till Stockholms universitet. I samband med övergången ändrade IPM namn till Stressforskningsinstitutet, som bättre anger verksamhetens uppgifter och fokus.

Bakgrunden till IPM:s avveckling var regeringens avsikt att renodla den statliga verksamheten, där forskning ska vara konkurrensutsatt och inte bedrivs i myndighetsform. Regeringen bedömde också att den psykosociala forskningen inte längre behöver det särskilda skydd som en myndighetsorganisation utgör, utan att den kan bedrivs inom ramen för det sedvanliga forskningsväsendet.

IPM inrättades 1980 efter ett initiativ av professor Lennart Levi som sedan 1950-talet hade lett Stressforskningslaboratoriet vid Karolinska Institutet (KI). Där grundlades en forsknings-tradition som utgjorde en ovanlig kombination av grundforskning och tillämpad forskning. Denna tradition har sedan förts vidare inom IPM och senare Stressforskningsinstitutet, vilket innebär att det idag finns en starkt tvärvetenskaplig tradition med inslag av såväl medicinsk och fysiologisk som psykologisk och samhällsvetenskaplig forskning.

IPM/Stressforskningsinstitutet har under de senaste tjugofem åren varit en viktig aktör i produktionen av kunskap om stress och psykosociala faktorer. Här har en stor del av det aktuella tänkandet utvecklats och introducerats när det gäller t.ex. modeller för arbetsbetingade stressrelaterade sjukdomstillstånd, som Krav/kontrollmodellen, liksom modeller för socialt stöd och hälsa. Här har också sömnen etablerats som en central faktor i utvecklingen av stresssjukdomar samt kunskap om arbetstidens betydelse för långsiktig hälsa.

Vidare har central kunskap kring trauma och sårbarhet hos barn tagits fram samt metoder för psykosocialt omhändertagande av flyktingar och då särskilt när det gäller posttraumatisk stress. Även när det gäller andra stressfrågor som t.ex. behandling av stressrelaterade utmattningstillstånd och mekanismer kring återhämtning från stress har kunskapsproduktion inom IPM/Stressforskningsinstitutet spelat en stor roll.



Forskargrupper

Inom Stressforskningsinstitutet finns fyra forskargrupper med olika innehåll, teman och projekt samt ett forskningslaboratorium. Nedan ges en närmare presentation av dessa.

Arbetsorganisation och hälsa

Forskargruppen "Arbetsorganisation och hälsa" leds av fil. dr. Hugo Westerlund och studerar de psykosomatiska sjukdomsprocesser som uppkommer i samspillet mellan den sociala miljön och individen. Gruppens främsta fokus ligger på hur arbetsorganisation och arbetsmiljö påverkar hälsan, men hänsyn tas även till faktorer utanför arbetslivet. Särskilt intresse har riktats mot påverkan på kroppens uppbyggande processer som en länk mellan psykosocial miljö och hälsa. Forskningen syftar till att öka förståelsen för hur stressrelaterade sjukdomar och hälsoproblem kan förebyggas i och utanför arbetslivet.

Migration och hälsa

Forskargruppen "Migration och hälsa" som leds av docent Solvig Ekblad, fokuserar på det mångkulturella samhället och behovet av ökad kunskap om folkhälsa och hälsofrämjande strategier ur ett integrationspolitiskt perspektiv. Gruppens projekt syftar till att öka kunskapen om den psykosociala hälsan hos asylsökande, flyktingar och andra utrikesfödda som befinner sig i utsatta situationer, på grund av händelser i hemlandet, av själva flykten och/eller på grund av mottagandet i det nya landet.

Stressprevention

Forskargruppen "Stressprevention" leds av docent Aleksander Perski och har sin inriktning mot de utmattnings- och utbrändhetsliknande tillståndens etiologi samt metoder för diagnos och behandling av stressrelaterade sjukdomar. Gruppen har ett nära samarbete med Stiftelsen Stressmottagningen, där forskning bedrivs kring diagnostik, sjukdomsmekanismer och behandlingsmetoder.

Sömn och återhämtning

Forskargruppen "Sömn och återhämtning" som leds av professor Torbjörn Åkerstedt, har fokus på frågor kring återhämtningskomponenten i samband med stress. Huvudidén är att stress får långsiktiga effekter först när återhämtningen störs, framförallt sömnen. Tonvikten ligger på återhämtande processer som speglas i aktivitet i centrala nervsystemet (t.ex. djupsömn), immunsystemet samt endokrina variabler som t.ex. tillväxthormonet testosteron.

Forskningslaboratoriet

Stressforskningsinstitutet har ett eget psykofysiologiskt laboratorium som består av två delar - ett hormonlaboratorium och ett sömnlaboratorium.

Hormonlaboratoriet gör huvudsakligen analyser av kortisol och andra hormoner i saliv. Samarbete i detta avseende pågår med hormonlaboratoriet på Psykologiska institutionen vid Stockholms universitet.

Sömnlaboratoriet har tillgång till psykofysiologisk utrustning för att registrera variationer i vakenhet, sömnmönster, hjärtfrekvens, blodtryck och andning. Här finns två ljudisolerade sovrum med en klimatanläggning för konstanthållning av temperatur samt särskilt utrustade testrum.



Stressforskningsinstitutets huvudentré på Frescati hagväg 16 A.



Forskningsprojekt

De nya forskningsrön som tagits fram inom Stressforskningsinstitutet under verksamhetsåret är resultatet av ett flertal pågående projekt. Många har gjorts i samarbete med andra myndigheter, universitet och institutioner.

Fokus för institutets forskningsprojekt är att studera sambandet mellan psykosociala livsmiljöer och människors känsloreaktioner, beteenden, fysiologiska reaktioner med inverkan på såväl fysisk som psykisk hälsa. Syftet med forskningen är att belysa effekterna av långvarig excessiv energimobilisering med risker för ohälsa.

Forskningsprojektet innefattar experimentella studier i laboratoriemiljö, studier under fältförhållanden och epidemiologiska kartläggningar. Forskargrupperna har använt såväl fysiologiska som medicinska mätmetoder som kompletterats med psykologiska och sociologiska. I första hand har projekten studerat samband mellan stress och bland annat hjärt-kärlsjukdom, depression, utbrändhet och sjukskrivning. För att förstå mekanismerna bakom dessa samband har vissa studier specifikt fokuserat på fysiologiska stressreaktioner i hjärnan och hjärtat samt i de endokrinologiska och immunologiska systemen.

Tabell 1 visar antalet beviljade ett- och fleråriga projekt som varit aktiva under 2008 samt storleken på dessa.

Tabell 1. Projekt, storlek och antal	
	2008
< 500 tkr.	3
500 - 1 000 tkr.	2
1 000 - 3 000 tkr.	10
> 3 000 tkr.	6
Summa projekt	21

Tabellen visar antal beviljade ett- och fleråriga projekt som varit aktiva under 2008 samt storleken på dessa.

Sammanställningen nedan redovisar en kort sammanfattning av de projekt som Stressforskningsinstitutets medarbetare har deltagit i under 2008 med projektnummer och bidragsgivare. På www.stressforskning.su.se/forskning/forskargrupper finns mer information om projekten i pdf-format.

ARBETSORGANISATION, ARBETSMILJÖ OCH HÄLSA

▣ Strukturella förändringar i arbetslivet

Projektnr: 1413201

Bidragsgivare: FAS

Detta programstöd innehåller planering för flera arbetsmiljöstudier baserade på bl.a. data i SLOSH, RALF- och WOLF-databaserna samt data från den franska GAZEL-studien och den brittiska Whitehall II-studien.

▣ SLOSH – en longitudinell studie

Projektnr: 1413203

Bidragsgivare: FAS

Studien Swedish Longitudinal Occupational Survey of Health (SLOSH), som omfattar 17 600 deltagare, är den första riksrepresentativa longitudinella kohortstudien av arbetsmiljö och hälsa i världen. Enkäter samlas in vartannat år och länkas till registerdata. Hittills har två datainsamlingar genomförts och den tredje är under planering. Studien förväntas ge ny och säkrare kunskap om orsakssamband mellan exponeringar i arbetslivet och hälsa och ska därigenom kunna bidra med underlag till ett effektivare arbetsmiljöarbete och till en ökad förståelse av den arbetsrelaterade ohälsan i Sverige.

▣ Korttidsfrånvarons orsaker

Projektnr: 2413303

Bidragsgivare: Eskilstuna kommun

Syftet med projektet är att studera faktorer som ligger bakom hög frekvens av korttidsfrånvaro inom Eskilstuna kommun. Eventuella orsaksfaktorer i arbetsmiljön och i deltagarnas psykosociala miljö utanför arbetet undersöks.

▣ Sjukskrivningsforskning – ett internationellt samarbete

Projektnr: 1413302

Bidragsgivare: FAS

Stressforskningsinstitutet är en part i projektet Sickness Absence Research Collaboration (SARC): ett internationellt samarbete kring forskning om sjukskrivning som riskmarkör och riskfaktor. Här undersöks bl.a. sambanden mellan sjukskrivning och risken för framtida hälsoproblem, förtidspension och död.

■ Personalexpansion och organisatorisk instabilitet

Projektnr: 1413301

Bidragsgivare: FAS

Projektet är en uppföljning av tidigare studier som visat att kraftig och utdragen expansion var associerad med hälsorisker, medan måttlig expansion föreföll ha skyddande effekter. Sambanden var starkast för kvinnor i offentlig sektor. För att utröna bakomliggande orsaker har ett antal intervjuer gjorts som nu analyseras.

■ Ledarskap och hälsa i Europa

Projektnr: 1413206

Bidragsgivare: fd. Arbetslivsinstitutet

Projektet studerar sambandet mellan ledarskapsbeteende i olika europeiska länder och de anställdas hälsa. Resultaten visar på betydande skillnader i uppfattat ledarbeteende mellan länderna i studien, men också på att uppfattningen om ett hälsosamt och ohälsosamt ledarskap är tämligen lika mellan de olika länderna.

■ Hälsöfrämjande ledarskap i byggsektorn

Projektnr: 2413304

Bidragsgivare: NCC

En pilotstudie av platschefernas ledarskap i byggsektorn har genomförts medelst intervjuer med platschefer, medarbetare och överordnade i tio byggprojekt inom NCC Construction Sverige AB. Resultatet visade att dynamiska effekter bör kunna uppnås genom att tillvarata och utveckla framgångsrika ledarstrategier. I samarbete med företaget planeras nu en vetenskapligt utvärderad intervention riktad till platschefer.

■ Arbetsplatskonflikter, arbetsmiljö och anställdas hälsa

Projektnr: 1413208

Bidragsgivare: FAS

Projektet undersöker om arbetsplatsfaktorer kan generera konflikter och om konflikter i sin tur kan påverka människors hälsa. Här ingår bl.a. en analys om vad arbetskonflikter handlar om, vilken betydelse konflikten haft för den enskilda medarbetaren samt hur utgången blivit.

■ Kultur som ledarskapsutveckling

Projektnr: 1413204

Bidragsgivare: Vetenskapsrådet

I ett samarbetsprojekt mellan Stressforskningsinstitutet, Karolinska Institutet, Akershus University College i Norge, Försvarshögskolan och Försvarsmaktens Luftstridsskola studeras hur ledares/chefers hälsa påverkas av kulturell stimulans.

■ Psykiska funktionshinder i ett transkulturellt perspektiv.

Projektnr: 1413501

Bidragsgivare: Europeiska flyktingfonden

Projektet är steg 2 av ett samverkansprojekt kring vård- och stödprocesser för flyktingar med psykisk sårbarhet i Botkyrka. Projektet har genomförts, dels på individnivå genom att 108 asylsökande har intervjuats i samband med hälsoundersökning på Flyktingmedicinsk centrum i Fittja och dels på grupp-nivå genom hälsofrämjande kurser till nyanlända flyktingar under introduktionen. Ett lokalt samverkansarbete mellan olika aktörer i området pågår också. Ett bildspel om erfarenheterna av detta projekt är under produktion.

SÖMN, TRÖTTHET OCH ÅTERHÄMTNING

■ Utbrändhet och återhämtning

Projektnr: 1413101

Bidragsgivare: FAS

Projektet är ett programstöd för att möjliggöra fördjupningar i forskargruppens studier av utbrändhet och återhämtning. Frågeställningen är i första hand vad som händer fysiologiskt och psykologiskt med sömn och vila under utbrändhetsrisk, under utbrändhet samt under behandling för utbrändhet (inkl. behandling av sömnstörning). Resultaten hittills visar att hög grad av utbrändhet är relaterad till störd sömn och sömnighet under dagen.

■ Hur påverkar stress sömnen?

Projektnr: 1413102

Bidragsgivare: Vetenskapsrådet

Projektet ingår i FAS programstöd (se ovan) för studier av utbrändhet och återhämtning. Frågeställningen är i första hand vad som händer fysiologiskt och psykologiskt under sömn och vila vid utbrändhetsrisk, vid utbrändhet samt under behandling för utbrändhet (inklusive behandling av sömnstörning). Resultaten visar att hög grad av utbrändhet är relaterad till störd sömn och sömnighet under dagen.

■ Självvalda arbetstider

Projektnr: 1413601

Bidragsgivare: FAS

Syftet med detta projekt är att undersöka hur individer väljer arbetstider och om valet av arbetstid har något samband med hälsa och välmående.

■ Långtidsfrånvaro, trötthet och sömn

Projektnr: 1413103

Bidragsgivare: FAS

Detta är en prospektiv epidemiologisk studie, där man med hjälp av befolkningsbaserade registermaterial studerar eventuella samband mellan sömnstörning och långtids-sjukskrivning.

■ DROWSI – trötthet i trafiken

Projektnr: 1413104

Bidragsgivare: IVSS

Projektet handlar om trötthet och trafiksäkerhet. Det är ett samarbete mellan Stressforskningsinstitutet, VTI, Chalmers, Autoliv, Vägverket, Volvo Personvagnar samt Volvo. Stressforskningsinstitutet ansvarar för det grundläggande forskningsarbetet och den kunskapsgrund som ska möjliggöra en vidare förståelse för trötthet i trafiken.

■ SENSATION

Administreras av Karolinska Institutet

Bidragsgivare: EU

Projektet är tvärvetenskapligt där fyrtiofem partners inom EU ingår. Projektets huvuduppgift är att utveckla nya sensorer och mätsystem för att registrera stress, trötthet och sömn i arbetslivet, i hemmiljö och i sjukvården. Syftet är bl.a. att utveckla varningssystem för trötthet inom transportindustrin.

■ Ljus i kontrollrummet vid Forsmark 3

Projektnr: 1413901

Bidragsgivare: Vattenfall

Genom en rätt utformad ljus teknik vill detta projekt underlätta anpassningen till udda arbetstider och arbete i kontrollrumsmiljö utan naturligt dagsljus. Resultaten ska ligga till grund för kommande ljusutformningar i Forsmark 3 och kan komma att ha stort inflytande på ljusförhållanden i fönsterlösa rum och vid arbete på udda tider framöver.

■ Vad kännetecknar bra och dåliga skiftscheman?

Projektnr: 1413105

Bidragsgivare: AFA

Projektet beskriver gemensamma kriterier för skiftscheman som upplevs som "bra" respektive "dåliga". Dessa kriterier kan sedan erbjudas företag och fackföreningar i syfte att minska belastningen på skiftarbetande personal. Metoder som används är bl.a. fokusintervjuer med grupper av skiftarbetare samt inventering av befintliga skiftscheman.

■ Stress, trötthet och sjukskrivning

Projektnr: 1413108

Bidragsgivare: Alecta

I ett samarbete med försäkringsbolaget Alecta genomförs ett flerårigt projekt med syfte att undersöka kopplingen mellan stress, sömnfragmentering och funktionsförmåga, kopplat till olika signalsubstanser i hjärnan. Här ingår också försök med att experimentellt fragmentera sömnen för att simulera utbrändas nivåer av fragmentering.

■ Våld och övergrepp mot barn i rättsväsendet

Projektnr: 1413401

Bidragsgivare: Brottsoffermyndigheten

Gruppens tidigare forskning inom området sexuella övergrepp mot barn har till stor del varit fokuserad på rättspsykologiska frågeställningar. En central fråga har varit hur man ska kunna tolka ett barns uppgifter om övergrepp. Till största delen bedrivs den övergreppsinriktade forskningen i dag inom ett samarbetsprojekt med den Juridiska fakulteten vid Stockholms universitet.

■ Dataspel – stress och sömn hos unga individer

Projektnr: 1413402

Bidragsgivare: FAS

Detta projekt syftar till att studera hur användandet av dataspel (med respektive utan våldsfokusering) påverkar sömn och stressreaktioner hos barn och unga, mot bakgrund av de olika uppfattningar som finns avseende risker i samband med dataspel.



Publikationer

Stressforskningsinstitutet producerar årligen en stor mängd publikationer, t.ex. vetenskapliga originalartiklar, kunskaps-sammanställningar, bidrag till populärvetenskapliga böcker, läromedel och tidskrifter samt en egen serie stressforskningsrapporter.

Institutets publikationer sprids till viktiga målgrupper som t.ex. myndigheter, frivilligorganisationer och olika professionella grupper. Detta avsnitt listar samtliga publikationer som har producerats under 2008. Några av de originalartiklar och kunskapssammanställningar som tas upp kan ha tidigare år som utgivningsdatum, men på grund av tidskriftens/bokens försenade utgivning redovisas de inte förrän 2008.

Tabell 2 visar antal originalartiklar, kunskapssammanställningar och forskningsrapporter som Stressforskningsinstitutet producerat 2008.

Tabell 2. Producerade publikationer, antal	
	2008
Originalartiklar	45
Kunskapssammanställningar/reviews	27
Summa publikationer	72
<i>Tabellen visar antal producerade originalartiklar och kunskapssammanställningar/reviews, år 2008.</i>	

Tabell 3 visar antal publikationer per forskare, beräknat på de 12 disputerade forskare som var anställda vid Stressforskningsinstitutet 2008.

Tabell 3. Publikationer per forskare, antal	
	2008
Antal publikationer per forskare	6
<i>Tabellen visar antal publikationer per disputerad forskare, år 2008</i>	

Läs mer

På www.stressforskning.su.se under rubriken publikationer finns information om Stressforskningsinstitutets rapporter, originalartiklar och kunskapssammanställningar som producerats mellan åren 2005 och 2008.

ORIGINALARTIKLAR

- Abbo C, Ekblad S, Waako P, Okello E, Muhwezi W, Musisi S (2008) Psychological distress and associated factors among the attendees of traditional healing practices in Jinja and Iganga districts, Eastern Uganda: a cross-sectional study. *International Journal of Mental Health Systems*, 2(1):16-24 – P2715
- Anund A, Kecklund G, Peters B, Forsman Å, Lowden A, Åkerstedt T (2008) Driver impairment at night and its relation to physiological sleepiness. *Scandinavian Journal of Work, Environment and Health*, 34(2):142-150 – P2662
- Anund A, Kecklund G, Peters B, Åkerstedt T (2008) Driver sleepiness and individual differences in preferences for countermeasures. *Journal of Sleep Research*, 17:16-22 – P2642
- Anund A, Kecklund G, Vadeby A, Hjälm Dahl M, Åkerstedt T (2008) The alerting effect of hitting a rumble strip – A simulator study with sleepy drivers. *Accident Analysis and Prevention*, 4(6):1970-1976 – P2713
- Axelsson J, Kecklund G, Åkerstedt T, Donofrio P, Lekander M, Ingre M (2008) Sleepiness and performance in response to repeated sleep restriction and subsequent recovery during semi-laboratory conditions. *Chronobiology International* 25(2 and 3):297-308 – P2656
- Bäärnhielm S, Ekblad S (2008) Introducing a psychological agenda for understanding somatic symptoms – An area of conflict for clinicians in relation to patients in a multicultural community. *Culture, Medicine and Psychiatry*, 32:386-404 – P2671
- Dalen M, Hjern A, Lindblad F, Odenstad A, Rasmussen F, Vinnerljung B (2008) Educational attainment and cognitive competence in adopted men – A study of international and national adoptees, siblings and a general Swedish population. *Children and Youth Services Review*, 30:1211-1219 – P2694
- Dejman M, Ekblad S, Forouzan A-M, Baradaran-Eftekhari M, Malekafzali H (2008) Explanatory model of help-seeking and coping mechanisms among depressed women in three ethnic groups of Fars, Kurdish and Turkish in Iran. *Archives of Iranian Medicine*, 11(4):397-406 – P2672

- Ekéus C, Lindblad F, Hjern A (2008) Short stature, smoking habits and birth outcome in international adoptees in Sweden. *Acta Obstetrica et Gynecologica*, 87(12):1309-1314 – P2712
- Elofsson U E O, von Scheele B, Theorell T, Söndergaard H P (2008) Physiological correlates of eye movement desensitization and reprocessing. *Journal of Anxiety Disorders*, 22:622-634 – P2653
- Fischer, F.M., Radosevic-Vidacek, B., Koscec, A., Teixeira, L.R., Moreno, C.R.C. and Lowden, A. (2008). Internal and external time conflicts in adolescents: Sleep characteristics and interventions. *Mind, Brain and Education* 2(1):17–23 – P2716
- Hillert L, Åkerstedt T, Lowden A, Wiholm C, Kuster N, Ebert S, Boutry C, Moffat S D, Berg M, Arnetz B B (2008) The effects of 884 MHz GSM wireless communication signals on headache and other symptoms: An experimental provocation study. *Bioelectromagnetics*, 29(3):185-196 – P2687
- Hirvikoski T, Nordenström A, Lindholm T, Lindblad F, Ritzén E M, Lajic S (2008) Long-term follow-up of prenatally treated children at risk for congenital adrenal hyperplasia: does dexamethasone cause behavioural problems? *European Journal of Endocrinology*, 159:309-316 – P2692
- Hollander A-C, Ekblad S, Mukhamadiev D, Muminova R (2008) The validity of screening instruments for posttraumatic stress disorder, depression and other anxiety symptoms in Tajikistan. *The Journal of Nervous and Mental Disease*, 95(11):955-968 – P2673
- Ingre M, Kecklund G, Åkerstedt T, Söderström M, Kecklund L (2008) Sleep length as a function of morning shift-start time in irregular shift schedules for train drivers: self-rated health and individual differences. *Chronobiology International*, 25(2 and 3):349-358 – P2659
- Johansson Blight K, Persson J-O, Ekblad S, Ekberg J (2008) Medical and licit drug use in an urban/rural study population with a refugee background, 7-8 years into resettlement. *GMS Psycho-Social-Medicine*, 5:1-11 – P2651
- Kaida K, Åkerstedt T, Takahashi M, Vestergren P, Gillberg M, Lowden A, Kecklund K, Portin C (2008) Performance prediction by sleepiness-related subjective symptoms during 26-hours sleep deprivation. *Sleep and Biological Rhythms*, 6:234-241 – P2705
- Kecklund G, Eriksen C A, Åkerstedt T (2008) Police officers attitude to different shift systems: Association with age, present shift schedule, health and sleep/wake complaints, *Applied Ergonomics* 39:565-571 – P2660
- Kivimäki M, Theorell T, Westerlund H, Vahtera J, Alfredsson L (2008) Job strain and ischaemic disease: does the inclusion of older employees in the cohort dilute the association? The WOLF Stockholm Study. *Journal of Epidemiology and Community Health*, 62:372-374 – P2646
- Kivimäki M, Head J, Ferrie JE, Singh-Manoux A, Westerlund H, Vahtera J, Leclerc A, Melchior M, Chevalier A, Alexanderson K, Zins M, Goldberg M (2008) Sickness absence as a prognostic marker for common chronic conditions: analysis of mortality in the GAZEL study. *Occupational and Environmental Medicine*, 65:820-826 – P2717
- Larsson A, Åkerstedt T, Hansson L-O, Axelsson J (2008) Circadian variability of Cystatin C, Creatinine, and Glomerular Filtration Rate (GFR) in healthy men during normal sleep and after an acute shift of sleep. *Chronobiology International*, 25(6):1047-1061 – P2697
- Lindblad F, Backman L, Åkerstedt T (2008) Immigrant girls perceive less stress. *Acta Paediatrica*, 97:889-893 – P2670
- Lindblad F, Signell S (2008) Degrading attitudes related to foreign appearance: Interviews with Swedish female adoptees from Asia. *Adoption and Fostering*, 32(3):46-59 – P2701
- Lindblad F, Vinnerljung B, von Borczyskowski A, Hjern A (2008) Adopción internacional en Suecia: salud mental y adaptación social en adolescentes y jóvenes/International adoptees in Sweden: Mental health and social adjustment in adolescence and young adulthood. *Infancia y Aprendizaje*, 31(2):211-231 – P2652
- Lindencrona F, Ekblad S, Hauff E (2008) Mental health of recently resettled refugees from the Middle East in Sweden: the impact of pre-resettlement trauma, resettlement stress and capacity to handle stress. *Social Psychiatry and Psychiatric Epidemiology*, 43:121-131 – P2640
- Magnusson Hanson LL, Theorell T, Oxenstierna G, Hyde M, Westerlund H (2008) Demand, control and social climate as predictors of emotional exhaustion symptoms in working Swedish men and women. *Scandinavian Journal of Public Health* 36:737-743 – P2684
- Niedhammer I, Chastang J-F, Levy D, David S, Degioanni S, Theorell T (2008) Study of the validity of a job-exposure matrix for psychosocial work factors: results from the national French SUMER survey. *International Archives of Occupational and Environmental Health*, 82:87-97 – P2666
- Nyberg A, Westerlund H, Magnusson Hanson LL, Theorell T (2008) Managerial leadership is associated with self-reported sickness absence and sickness presenteeism among Swedish men and women. *Scandinavian Journal of Public Health*, 36:803-311 – P2696
- Odenstad A, Hjern A, Lindblad F, Rasmussen F, Vinnerljung B, Dalen M (2008) Does age at adoption and geographic origin matter? A national cohort study of cognitive test performance in adult inter-country adoptees. *Psychological Medicine*, 38:1803-1814 – P2685

- Oxenstierna G, Widmark M, Finnholm K, Elofsson S (2008) A new questionnaire and model for research into the impact of work and the work environment on employee health. *Scandinavian Journal of Work, Environment and Health Suppl*(6):150-162 – P2682
 - Pergert P, Ekblad S, Enskär K, Björk O (2008) Protecting professional composure in transcultural pediatric nursing. *Qualitative Health Research*, 18(5):647-657 – P2643
 - Pergert P, Ekblad S, Enskär K, Björk O (2008) Bridging obstacles to transcultural caring relationships – Tools discovered through interviews with staff in pediatric oncology care. *European Journal of Oncology Nursing*, 12(1):35-43 – P2675
 - Sagaspe P, Taillard J, Åkerstedt T, Bayon V, Espié S, Chaumet G, Bioulac B, Philip P (2008) Extended driving impairs nocturnal driving performances. *PLoS ONE*, 3(10):e3493 – P2688
 - Schell E, Theorell T, Hasson D, Arnetz B, Saraste H (2008) Impact of web-based stress management and health promotion program on neck-shoulder-back pain in knowledge workers? 12 month prospective controlled follow-up. *JOEM Journal of Occupational and Environmental Medicine*, 50(6):667-676 – P2668
 - Schell E, Theorell T, Hasson D, Arnetz B, Saraste H (2008) Stress biomarkers' association to pain in the neck, shoulder and back in healthy media workers: 12-month prospective follow-up. *European Spine Journal*, 17:393-405 – P2703
 - Soares J J F, Grossi G, Macassa G, Fandino-Losada A (2008) Social support among lifetime victimized men. *Victims and Offenders*, 3:275-288 – P2663
 - Soares J J F, Macassa G, Grossi G, Viitasara E (2008) Psychosocial correlates of hopelessness among men. *Cognitive Behaviour Therapy* 37(1):50-61 – P
 - Stenius F, Theorell T, Lilja G, Scheynius A, Alm J, Lindblad F (2008) Comparisons between salivary cortisol levels in six-months-olds and their parents. *Psychoneuroendocrinology* 33:352-359 – P2647
 - Tucker P, Dahlgren A, Åkerstedt T, Waterhouse J (2008) The impact of free-time activities on sleep, recovery and well-being. *Applied Ergonomics*, 39:653-662 – P2661
 - Westerlund H, Alexanderson K, Åkerstedt T, Magnusson Hanson L, Theorell T, Kivimäki M (2008) Work-related sleep disturbances and sickness absence in the Swedish working population. *Sleep*, 31(8):1169-1177 – P2676
 - Åkerstedt T, Connor J, Gray A, Kecklund G (2008) Predicting road crashes from a mathematical model of alertness regulation – The Sleep/Wake Predictor. *Accident Analysis and Prevention*, 40:1480-1485 – P2667
 - Åkerstedt T, Ingre M, Broman J-E, Kecklund G (2008) Disturbed sleep in shift workers, day workers, and insomniacs. *Chronobiology International*, 25(2 and 3):333-348 – P2658
 - Åkerstedt T, Ingre M, Kecklund G, Folkard S, Axelsson J (2008) Accounting for partial sleep deprivation and cumulative sleepiness in the Three-Process Model of alertness regulation. *Chronobiology International* 25(2 and 3):309-319 – P2657
 - Åkerstedt T, Kecklund G, Axelsson J (2008) Effects of context on sleepiness self-ratings during repeated partial sleep deprivation. *Chronobiology International* 25(2 and 3):271-278 – P2655
 - Åkerstedt T, Kecklund G, Axelsson J (2008) Subjective and objective quality of sleep. *Somnologie* 12:104-109 – P2677
- ### KUNSKAPSSAMMANSTÄLLNINGAR/REVIEWS
- After 30 years with the demand-control-support model – how is it used today? *Scandinavian Journal of Work, Environment and Health Supplement* 6 (2008).
 - Alderling M, de la Torre B, Forsell Y, Lundberg I, Söndergaard HP, Theorell T (2008) Psychiatric diagnoses and circadian cortisol variations in a Swedish population-based sample (The PART Study). *Psychotherapy and Psychosomatics*, 77:129-131 – P2648
 - Arendt J, Van Someren EJW, Appleton R, Skene DJ, Åkerstedt T (2008) Clinical update: melatonin and sleep disorders. *Clinical Medicine*, 8(4):381-383 – P2691
 - Arnetz BB, Frenzel L, Åkerstedt T, Lisspers J (2008) The Brief Fatigue Syndrome Scale: Validation and utilization in fatigue recovery studies. In: Watanabe Y, Evengård B, Natelson BH, Jason LA, Kuratsune H (Eds.). *Fatigue science for human health*, Springer. pp 55-66 – P2698
 - Ekblad S (2008) Migration och hälsa i vård och omsorg. *Vårdalinstitutet* – P2644
 - Ekblad, S (2008) Mental health among recent immigrants to Sweden from Eastern Europe and the former Soviet Bloc. Special issue on Eastern European Immigration. *International Psychiatry*, 5(3):55-57 – P2714
 - Ferrie JE, Westerlund H, Virtanen M, Vahtera J, Kivimäki M (2008) Flexible labor markets and employee health. *Scandinavian Journal of Work, Environment and Health Suppl* (6):98-110 – P2680
 - Finnholm K (2008) Efter Taylorismen: Organisation och ledarskap i ett svenskt högteknologiskt företag. *Stressforskningsinstitutet, Stockholms universitet*, 66 s. – P2686

- Grossi G (2008) Hantera din stress med kognitiv beteendeterapi. Stockholm: Viva. 277 s. – P2704
- Kecklund K, Söderström M, Åkerstedt T (2008) Att motverka sömnstörningar: orsaker och behandling. I: Orth-Gomér K, Perski A (Red.). Preventiv medicin – Teori och praktik. Lund: Studentlitteratur, Upplaga 2:1, pp 115-126 – P2690
- Lindencrona F (2008) Strategies for a health promoting Introduction for newly-arrived refugees and other immigrants. Thesis for doctoral degree (PhD). Stockholm: Karolinska Institutet – P2700
- Lynöe N, Ekblad S, Elinder G (2008) Patientens medverkan i klinisk undervisning av läkarstudenter: Intervjuer med lärare, patienter och studenter. Läkartidningen 105(38):2568-2571 – P2683
- Nyberg A, Bernin P, Theorell T (2008) Leadership and health in four European countries – Sweden, Poland, Italy and Germany. Stress Research Institute, Stockholm University – P2650.
- Nyberg A (2008) Det goda chefskapet: Organisatorisk effektivitet och anställdas hälsa. En kunskapsöversikt. I: Döös M, Waldenström K (Red.). Chefskapets former och resultat: Två kunskapsöversikter om arbetsplatsens ledarskap. Vinnova Rapport VR 2008:15. pp 113-210 – P2699
- Orth-Gomér K, Perski A (Red.) (2008) Preventiv medicin - Teori och praktik. Lund: Studentlitteratur, Upplaga 2:1 – P2664
- Oxenstierna G, Widmark M, Finnholm K, Elofsson S (2008) Psykosociala faktorer i dagens arbetsliv och hur man mäter och beskriver dem. Stressforskningsrapport nr 320
- Pergert P (2008) Facing in transcultural relationships: Healthcare staff and foreign born parents in childhood cancer care. Thesis for doctoral degree (PhD). Stockholm: Karolinska Institutet – P2674
- Perski A (2008) Interview with Töres Theorell. In: After 30 years with the demand-control-support model – how is it used today? Scandinavian Journal of Work, Environment and Health Suppl(6):7-17 – P2679
- Perski A, Jeding K (2008) Att motverka kronisk stress och utbrändhet. I: Orth-Gomér K, Perski A (Red.). Preventiv medicin – Teori och praktik. Lund: Studentlitteratur, Upplaga 2:1 pp 91-114 – P2689
- Rose J, Perski A (2008) Duktighetsfällan: en överlevnads-handbok för prestationsprinsessor. Stockholm: Prisma, 245 s. – P2693
- Schell E (2008) Work environment and health determinants: Longitudinal, controlled intervention and cross-sectional studies in public-service broadcasting companies. Thesis for doctoral degree. Stockholm: Karolinska Institutet – P2702
- Theorell T (2008) Många mår dåligt efter att ha gjort fel i vården: Två tredjedelar oroliga för att göra nya fel, enligt nordamerikansk enkät. Läkartidningen, 105(9):610-611 – P2645
- Theorell T (2008) Introduction. In: After 30 years with the demand-control-support model – how is it used today? Scandinavian Journal of Work, Environment and Health Suppl (6):3-5 – P2678
- Theorell T (2008) Anabolism and catabolism – antagonistic partners in stress and strain. Scandinavian Journal of Work, Environment and Health Suppl (6):136-143 – P2681
- Theorell T (2007) Psychosocial factors in research on work conditions and health in Sweden. Scandinavian Journal of Work Environment and Health, 33(suppl.1):20-26 – P2649
- Westerholm P, Theorell T (2008) Att förändra arbetsorganisationer – om skadlig stress och brist på inflytande. I: Orth-Gomér K, Perski A (Red.). Preventiv medicin – Teori och praktik. Lund: Studentlitteratur, Upplaga 2:1, pp 147-169 – P2695
- Åkerstedt T. Arbete som stör dygnsrytmen. In: Toomingas A, Mathiassen SE, Wigaeus Tornqvist E (Red.) (2008) Arbetslivsfysiologi. Lund: Studentlitteratur. pp 279-306 – P2718



Bibliometri

Stressforskningsinstitutet har i detta avsnitt sammanställt några bibliometriska data som ett verktyg för utvärdering av institutets vetenskapliga kvalitet.

Bibliometri är en samling metoder för statistisk analys av publikationer för att mäta vetenskaplig produktivitet (antal publikationer) och vetenskapligt genomslag (antal citeringar). Ju fler citeringar en publikation får desto större genomslag (impact) kan den antas ha fått.

Impact faktor (impact factor)

Impact faktor är en form av citeringsanalys som rankar vetenskapliga tidskrifter. Impactindikator är ett kriterium för tidskriftens vetenskapliga inflytande och beräknas utifrån hur ofta artiklar i tidskriften citeras.

Tabell 4 visar impact faktorer för Stressforskningsinstitutets originalartiklar och för de review-artiklar som publicerades i en vetenskaplig tidskrift år 2008.

Tabell 4. Originalartiklar och reviews, impact faktor

Impact faktor	Original	Reviews	Totalt
–	16	1	17
- 1	3	–	3
1 - 2	10	7	17
2 - 3	6	–	6
3 - 4	7	–	7
4 - 5	3	–	3
5 - 6	–	1	1
Summa	45	9	54

Tabellen visar impactfaktor för originalartiklar och för de reviews som publicerats i en vetenskaplig tidskrift, år 2008. Uppgifterna är hämtade från Journal Citation Reports som ingår i Web of Science.

Citeringar (citations)

En annan form av citeringsanalys utgår från enskilda forskare och rankar dessa utifrån hur många citeringar forskarnas artiklar har. Citeringsvärden är inte ett absolut mått på vetenskaplig kvalitet, eftersom citeringsmönstret varierar stort mellan olika forskningsområden bl.a. beroende på antalet tidskrifter inom området, antalet referenser per artikel, tidskrifternas utgivningstakt och citeringstraditioner inom området.

Tabell 5 visar en sammanställning av de mest citerade artiklarna under perioden 2003-2006. Den valda tidsperioden beror på att en publikation måste ligga ute minst ett par år för att kunna uppmärksammas och citeras.

Cit = publikationens citeringsgrad

If = tidskriftens impact faktor

Tabell 5. Publikationer, citeringar och impact faktor

Cit	If	Publikation
79	1.4	Åkerstedt T. Shift work and disturbed sleep/wakefulness. Occupational Medicine 2003;53:89-94
46	1.86	Grossi G, Perski A, Evengård B, Blomkvist V, Orth-Gomér K. Physiological correlates of burn-out among women. Journal of Psychosomatic Research 2003;55(4):309-316
41	4.9	Åkerstedt T, Nilsson PM. Editorial: Sleep as res-titution: an introduction. Journal of Internal Medicine 2003;254:6-12
25	2.99	Nilsson JP, Söderström M, Karlsson AU, Lekan-der M, Åkerstedt T, Erixon Lindroth N, Axelsson J. Less effective executive functioning after one night's sleep deprivation. Journal of Sleep Re-search 2005;14:1-6
25	28.6	Westerlund H, Ferrie J, Hagberg J, Jeding K, Oxenstierna G, Theorell T. Work expansion, long-term sickness absence, and hospital ad-mission. The Lancet 2004;363:1193-1197
25	3.1	Ekstedt M, Åkerstedt T, Söderström M. Micro-arousals during sleep are associated with in-creased level of lipids, cortisol, and blood pressu-re. Psychosomatic Medicine 2004;66:925-931
24	1.48	Axelsson J, Åkerstedt T, Kecklund G, Lowden A. Tolerance to shift work – how does it relate to sleep and wakefulness? International Archives of Occupational and Environmental Health 2004;77:121-129

Cit	If	Publikation
24	4.34	Philip P, Sagaspe P, Taillard J, Moore N, Guilleminault C, Sanchez-Ortuno M, Åkerstedt T, Bioulac B. Fatigue, sleep restriction, and performance in automobile drivers: A controlled study in a natural environment. <i>Sleep</i> 2003;26(3):277-280
24	2.99	Åkerstedt T, Peters B, Anund A, Kecklund G. Impaired alertness and performance driving home from the night shift: a driving simulator study. <i>Journal of Sleep Research</i> 2005;14:17-20
22	2.99	Lowden A, Åkerstedt T, Wibom R. Suppression of sleepiness and melatonin by bright light exposure during breaks in night work. <i>Journal of Sleep Research</i> 2004;13:37-43
22	1.86	Åkerstedt T, Knutsson A, Westerholm P, Theorell T, Alfredsson L, Kecklund G. Mental fatigue, work and sleep. <i>Journal of Psychosomatic Research</i> 2004;57:427-433
21	1.96	Lindblad F, Hjern A, Vinnerljung B. Intercountry adopted children as young adults – A Swedish cohort study. <i>American Journal of Orthopsychiatry</i> 2003;73(2):190-202
21	2.96	Möller J, Theorell T, de Faire U, Ahlbom A, Hallqvist J. Work related stressful life events and the risk of myocardial infarction. Case-control and case-crossover analyses within the Stockholm heart epidemiology programme (SHEEP). <i>Journal of Epidemiology and Community Health</i> 2005;59:23-30
20	3.77	Costa G, Sartori S, Åkerstedt T. Influence of flexibility and variability of working hours on health and well-being. <i>Chronobiology International</i> 2006;23(6):1125-1137
20	3.77	Ingre M, Kecklund G, Åkerstedt T, Kecklund L. Variation in sleepiness during early morning shifts: A mixed model approach to an experimental field study of train drivers. <i>Chronobiology International</i> 2004;21(6):973-990
18	1.86	Grossi G, Perski A, Ekstedt M, Johansson T, Lindström M, Holm K. The morning salivary cortisol response in burnout. <i>Journal of Psychosomatic Research</i> 2005;59:103-111
18	1.89	Leineweber C, Kecklund G, Janszky I, Åkerstedt T, Orth-Gomér K. Poor sleep increases the prospective risk for recurrent events in middle-aged women with coronary disease. The Stockholm Female Coronary Risk Study. <i>Journal of Psychosomatic Research</i> 2003;54(2):121-127

Cit	If	Publikation
17	3.63	Axelsson J, Åkerstedt T, Kecklund G, Lindqvist A, Attefors R. Hormonal changes in satisfied and dissatisfied shift workers across a shift cycle. <i>Journal of Applied Physiology</i> 2003;95:2099-2105
17	4.34	Philips P, Sagaspe P, Taillard J, Valtat C, Moore N, Åkerstedt T, Charles A, Bioulac B. Fatigue, sleepiness, and performance in simulated versus real driving conditions. <i>Sleep</i> 2005;28(12):1511-1516
17	4.34	Söderström M, Ekstedt M, Åkerstedt T, Nilsson J, Axelsson J. Sleep and sleepiness in young individuals with high burnout scores. <i>Sleep</i> 2004;27(7):1369-1377
17	1.39	Wergeland E L, Veiersted B, Ingre M, Olsson B, Åkerstedt T, Bjørnshau T, Varg N. A shorter workday as a means of reducing the occurrence of musculoskeletal disorders. <i>Scandinavian Journal of Work, Environment and Health</i> 2003;29(1):27-34
16	3.77	Costa G, Åkerstedt T, Nachreiner F, Baltieri F, Carvalhais J, Folkard S, Frings Dresen M, Gadbois C, Gartner J, Grzech Sukalo H, Härmä M, Kandolin I, Sartori S, Silvério J. Flexible working hours, health, and well-being in Europe: Some considerations from a SALTSA project. <i>Chronobiology International</i> 2004;21(6):831-844
16	2.72	Kecklund G, Åkerstedt T. Apprehension of the subsequent working day is associated with low amount of slow wave sleep. <i>Biological Psychology</i> 2004;66:169-176
16	0.83	Åkerstedt T, Folkard S, Portin C. Predictions from the Three-Process Model of Alertness. <i>Aviation, Space, and Environmental Medicine</i> 2004;75(3):A75-A83
14	0.83	Folkard S, Åkerstedt T. Trends in the risk of accidents and injuries and their implications for models of fatigue and performance. <i>Aviation, Space, and Environmental Medicine</i> 2004;75(3):A161-167
13	2.96	Brunner EJ, Kivimäki M, Siegrist J, Theorell T, Luukkonen R, Riihimäki H, Vahtera J, Kirjonen J, Leino-Arjas P. Is the effect of work stress on cardiovascular mortality confounded by socioeconomic factors in the Velmet study? <i>Journal of Epidemiology and Community Health</i> 2004;58:1019-1020
13	0.82	Cronqvist A, Theorell T, Burns T, Lütznén K. Caring about - caring for: moral obligations and work responsibilities in intensive care nursing. <i>Nursing Ethics</i> 2004;11(1):63-76

Tabellen visar publikationer graderade efter antal citeringar med tidsskriftens impact värde, åren 2003-2006. Data kommer från Web of Science, januari 2009.



Utbildning

Stressforskningsinstitutet medverkar i forskarutbildningen vid Stockholms universitet och Karolinska Institutet, främst genom handledning av doktorander, handledning av uppsatser på forskarnivå samt kurser och föreläsningar.

DISPUTATIONER

Enligt Stressforskningsinstitutets föreskrifter kan doktorander inte antas vid Stressforskningsinstitutet, utan ska antas vid institution eller fakultet.

Nedan följer de disputationer där någon av Stressforskningsinstitutets forskare varit huvudhandledare.

■ Pernilla Pergert

Institutionen för barns och kvinnors hälsa vid Karolinska Institutet, 13 juni 2008.

"Façading in transcultural caring relationships: healthcare staff and foreign-born parents in childhood cancer care"

Huvudhandledare: Solvig Ekblad, docent

Bihandledare: Olle Björk, professor

List of papers

■ Obstacles to transcultural caring relationships: experiences of health care staff in pediatric oncology. Pergert P, Ekblad S, Enskär K, Björk O. *J Pediatr Oncol Nurs*, 2007; 24(6): 314-28.

■ Bridging obstacles to transcultural caring relationships--tools discovered through interviews with staff in pediatric oncology care. Pergert P, Ekblad S, Enskär K, Björk O. *Eur J Oncol Nurs*, 2008; 12(1): 35-43. Epub 2008 Jan 22.

■ Protecting professional composure in transcultural pediatric nursing. Pergert P, Ekblad S, Enskär K, Björk O. *Qual Health Res*, 2008; 18(5): 647-57.

■ Struggling on: A grounded theory from interviews with foreign-born parents in childhood cancer care. Pergert P, Ekblad, S, Björk O, Enskär K, Andrews T. Submitted.

■ Fredrik Lindencrona

Institutionen för klinisk neurovetenskap vid Karolinska Institutet, 5 december 2008.

"Strategies for a health promoting introduction for newly-arrived refugees and other immigrants"

Huvudhandledare: Solvig Ekblad, docent

Bihandledare: Edvard Hauff, professor

List of papers

■ Refugee resettlement programmes as potential mental health promoting settings? A qualitative study of resettlement staffs constructions of refugees mental health in everyday episodes. Lindencrona F, Ekblad S, *International Journal of Migration, Health and Social Care*, 2006; 2(1): 48-62.

■ Mental health of recently resettled refugees from the Middle East in Sweden: the impact of pre-resettlement trauma, resettlement stress and capacity to handle stress. Lindencrona F, Ekblad S, Hauff E. *Soc Psychiatry Psychiatr Epidemiol*, 2008; 43(2): 121-31. Epub 2007 Dec 3.

■ Modes of interaction and performance of human service networks – a study of refugee resettlement support in Sweden. Lindencrona F, Ekblad S, Axelsson R, *Public Management Review*, Accepted.

■ Pathways to performance in human service networks - a study of Swedish refugee resettlement support. Lindencrona F, Ekblad S, Axelsson R, Submitted.



Information

Stressforskningsinstitutets informationsverksamhet innefattar seminarier, debatter, kurser, konferenser - såväl nationella som internationella - inom området stressreaktioner och psykosocial hälsa.

SEMINARIER

Stressforskningsinstitutet arrangerar regelbundet vetenskapliga forskningsseminarier inom områdena stress och psykosocial medicin med såväl interna som externa föreläsare. Seminarierna är normalt öppna för allmänheten.

Under verksamhetsåret har bl.a. följande seminarier arrangerats:

"Vad händer under en vecka med fyra timmars sömn per natt - endokrinologi, immunsystem, upplevelse och beteende."

Professor Torbjörn Åkerstedt och fil.dr Göran Kecklund, Stressforskningsinstitutet samt fil.dr. John Axelsson, Karolinska Institutet.

"Designing for empowerment – a way to deal with stress?"

Professor Kristina Höök, Människa-maskin-interaktion vid Institutionen för data- och systemvetenskap, Stockholms universitet.

"Ojämlighet i hälsa. Sverige och världen"

Professor Denny Vågerö, föreståndare vid CHES (Centrum för forskning om ojämlikhet i hälsa), Stockholms universitet.

"Biologiska markörer inom stressforskningen"

Professor emeritus Töres Theorell, Stressforskningsinstitutet.

"Vad behövs för att nätverk av hälso- och sociala organisationer ska fungera?"

Leg. psykolog Fredrik Lindencrona, doktorand vid Karolinska Institutet.

"Working hours in the eldercare sector - shiftwork and employee influence on the work hours."

Professor Kirsten Nabe Nielsen, Det Nationale Forskningscenter for Arbejdsmiljø, Danmark

STRESSFORSKNINGSDAG

Våren 2008 arrangerade Stressforskningsinstitutet en halvdag på Aula Magna med olika föreläsningar som presenterade en sammanfattning av forskningsläget när det gäller stressreaktioner, utmattning, sömn och återhämtning. Dagen blev mycket välbesökt med cirka 500 åhörare.

Docent Aleksander Perski och docent Giorgio Grossi inledde dagen med att beskriva människans behov av balans mellan aktivitet och återhämtning i tillvaron.

Professor Torbjörn Åkerstedt talade om sömnens betydelse för kroppens förmåga att reglera blodsocker och insulin försämras, hur blodfetterna påverkas och hur mottagligheten för infektioner ökar eftersom immunförsvaret tar stryk på sikt vid sömnbrist.

Professor emeritus Töres Theorell och fil.dr Hugo Westerlund belyste hur långvarig stress utan sömn och återhämtning kan leda till fysiologisk "uttömning". Vid stress mobiliseras energi genom ökad katabolism (tar av kroppens lager). Återhämtningen bygger upp organismen genom anabolism (fyller på kroppens lager). Utan en dynamisk växling mellan dessa anabola och katabola processer förlorar organismen sin förmåga att reglera sig själv.

Fil.dr. Göran Kecklund berättade om sömn vid skiftarbete, där sömnbristen är störst för dem som börjar sitt skift tidigt på morgonen, då man normalt inte har sovit mer än 4,5 timmar. Den som börjar sitt skift på dagen, har normalt sovit 6,5 timmar medan den som går på sitt skift kvällen normalt har sovit 8 timmar. Som allra tröttast är man kring kl. 04-05 på morgonen. Olycksrisken är därför stor om man slutar sitt skiftarbete vid den tiden och tar bilen hem.

Docent Solvig Ekblad avslutade dagen med att presentera en studie av självrapporterad psykisk hälsa bland nyanlända flyktingar från Mellanöstern som visade fyra dimensioner av postmigrationsstress: social och ekonomisk påfrestning, diskriminering och statusförlust, våld och hot i Sverige samt känsla av främlingskap.



Samverkan

Stressforskningsinstitutet har ett brett samarbete med olika slags forsknings- och kunskapsproducenter, lärosäten, forskningsmiljöer och nätverk - såväl nationellt som internationellt. Institutet fungerar också som koordinator för det svenska nätverket för stressforskning.

Forskningen vid Stressforskningsinstitutet är nära förknippad med flera andra forskargrupper och institutioner. Här bör främst nämnas Psykologiska Institutionen vid Stockholms universitet, Institutionen för Klinisk Neurovetenskap, Institutionen för Folhälsovetenskap och Institutionen för Miljömedicin vid Karolinska Institutet, Stiftelsen Stressmottagningen, Kungliga Tekniska Högskolan (KTH), Växjö universitet, Umeå universitet, FoUU/psyk.klin. sydväst och Transkulturellt centrum inom Stockholms Läns Landsting samt Kris- och Traumacentrum vid Danderyds Sjukhus. Andra samarbetspartners är Alecta, Migrationsverket, Socialstyrelsen, Statens Folkhälsoinstitut samt Försvarsmakten.

Ett större forskningssamarbete pågår för närvarande med Vägverket, Väg- och transportforskningsinstitutet, Volvo Technology, Autoliv AB, Volvo PV, Volvo lastvagnar, SAAB och SAS kring trötthet och säkerhet i luften och på vägen.

INTERNATIONELLA SAMARBETSPARTNERS

Ett intensifierat och fördjupat samarbete har inletts med internationella partners som t.ex. Whitehall II gruppen i England, GAZEL gruppen i Frankrike and Finnish Public Sector Study i Finland kring projektet "Sickness Absence Research Collaboration" (SARC) - ett internationellt samarbete kring forskning om sjukskrivning som riskmarkör och riskfaktor. SARC-studien har lett till ett flertal publikationer om sjukskrivning. Samarbete pågår också med "Det Nationale Forskningscenter för arbejdsmiljø" kring depressionsforskning.

Stressforskningsinstitutet samarbetar också inom olika EU-projekt med forskare från Bordeaux, Paris, Nantes, Lyon, Amsterdam och Oslo inom bl.a. projekteten "Crash och Countermeasure", med franska forskare i projektet "Capon" när det gäller trötthetsbedömning hos flygande personal.

SVENSKA NÄTVERKET FÖR STRESSFORSKNING

2002 tog Stressforskningsinstitutet initiativet till det "Svenska Nätverket för Stressforskning" som idag samlar ett 70-tal forskningsproducenter och berörda myndigheter. Gemensamt för medlemmarna är forskning kring stress och psykosocial hälsa i ett epidemiologiskt och psykosomatiskt perspektiv. En särskild styrgrupp för stressforskningsnätverket har utsetts för att fungera som kontaktpersoner för nätverkets medlemmar, leda nätverkets arbete och planera för de årliga kongresserna. Stressforskningsinstitutet fungerar som samordnare och koordinator för nätverkets medlemmar i Sverige.

Syftet med nätverket

Nätverket ska huvudsakligen:

- fungera som en nationell tvärvetenskaplig/multidisciplinär plattform för konsensus i olika frågor som t.ex. terminologi, definitioner och diagnostik.
- bidra till att kunskaper inom området stress och psykisk ohälsa får en bättre spridning.
- samordna aktiviteter av utbildningar och kurser och större mediala arrangemang.

Stressforskningskongress

Stressforskningsinstitutet arrangerar årligen i samarbete med styrgruppen för Svenska Nätverket för Stressforskning en kongress för nätverkets medlemmar. Syftet med kongressen är att skapa en tvärvetenskaplig och multidisciplinär plattform för Sveriges stressforskare.

Den sjätte nätverkskongressen arrangerades den 19 och 20 maj 2008 på Uppsala Konsert och Kongress. Kongressens tema var "Stress - sårbarhet och motståndsfaktorer; ur individens, organisationens och samhällets perspektiv". Cirka 200 forskare och kliniker deltog.

ÖVRIGA NÄTVERK

Stressforskningsinstitutet deltar också i det "Nordiska nätverket i transkulturell psykiatri och psykologi" och i det internationella vetenskapliga nätverket "Migration, Medicin och Psykologi".



Press och media

Stressforskningsinstitutets forskare medverkar flitigt som experter i tidningsartiklar, tv- och radioinslag för att sprida viktiga forskningsresultat. Totalt publicerades 286 st. artiklar om Stressforskningsinstitutet i webbmedia under 2008, med en sammanlagd räckvidd på 67 miljoner potentiella läsare.

Uppgifterna i detta avsnitt baseras på artiklar och inslag som publicerats på webbplatser som ingår i de 2 900 st. internationella och nationella källor som mediabevakningsföretaget Infopaq bevakar. Endast tryckt fackpress och inslag i etermedia som inte visats på en webbplats, ligger utanför statistiken. Sammanställningen ger således inte en heltäckande, men ändå en bra bild av i vilken mån institutet figurerar i mediala sammanhang.

Tabell 6 visar antal artiklar i webbmedia per forskningsområde .

Tabell 6. Artiklar per forskningsområde, antal	
	2008
Arbetslivets organisation och föränderlighet	58
Migration och hälsa	7
Stressprevention och utmattningsdepression	42
Sömn, trötthet, återhämtning och skiftarbete	179
Summa artiklar	286

Tabellen visar antal artiklar i webbmedia per forskningsområde, år 2008. Undersökningen baseras på artiklar i webbmedia som ingår i Infopacs bevakning där Stressforskningsinstitutet omnämns.

Tabell 7 visar antal uttalanden i webbmedia per forskare.

Tabell 7. Uttalanden per forskare, antal	
	2008
Torbjörn Åkerstedt, professor	169
Töres Theorell, professor emeritus	38
Göran Kecklund, fil.dr.	20
Arne Lowden, fil.dr	15
Giorgio Grossi, docent	10
Aleksander Perski, docent	8
Hugo Westerlund, fil.dr.	4
Solvig Ekblad, docent	2
Summa uttalanden	266

Tabellen visar antal uttalanden i webbmedia per forskare, år 2008. Undersökningen baseras på artiklar i webbmedia som ingår i Infopacs bevakning där någon av Stressforskningsinstitutets forskare omnämns.

Här följer ett axplock av artiklar där forskare knutna till Stressforskningsinstitutet medverkat:

Nattarbetare borde ha rätt till rast

Arbetarskydd 2008-01-24

Dagens lunchrast är norm. Men på natten jobbar många inte bara åtta utan tio timmar helt utan rast. Det är fel, enligt forskaren Göran Kecklund. Rätten till en tupplur är lika viktig på natten som rätten till lunch är på dagen.

Bli pigg snabbt på bara 15 minuter

Aftonbladet 2008-05-05

Räddningen för förlorad nattsömn kan vara en kvarts vila om dagen. Den korta sömntiden på dagen är värd fyra-fem gånger så mycket som samma tid i nattsömn, säger sömnforskaren Torbjörn Åkerstedt.

Trötthet - problem i skolarbetet

Södermanlands Nyheter 2008-07-16

Många tonåringar är uppe sena nätter på helgerna och går med sömnbrist större delen av skolveckan. Det är ett stort problem i skolan. Många lider av sömnbrist, berättar Arne Lowden, forskare vid Stressforskningsinstitutet.

Behåll sommarens lugn!

Sydsvenskan 2008-08-31

Vill du behålla sommarens lugn genom hela hösten? Då får du - paradoxalt nog - vara beredd att jobba hårt för det, säger Giorgio Grossi, docent i psykologi och forskare vid Stressforskningsinstitutet.

Lovet viktig tid för återhämtning

Västerviks Tidning 2008-10-27

Att ha höstlov är inte bara kul - det är också hälsosamt. Att vara ledig från kraven i skolan en vecka är bra, tycker stressforskaren Aleksander Perski. - Det är jätteviktigt att ha inlagda ledigheter under året.

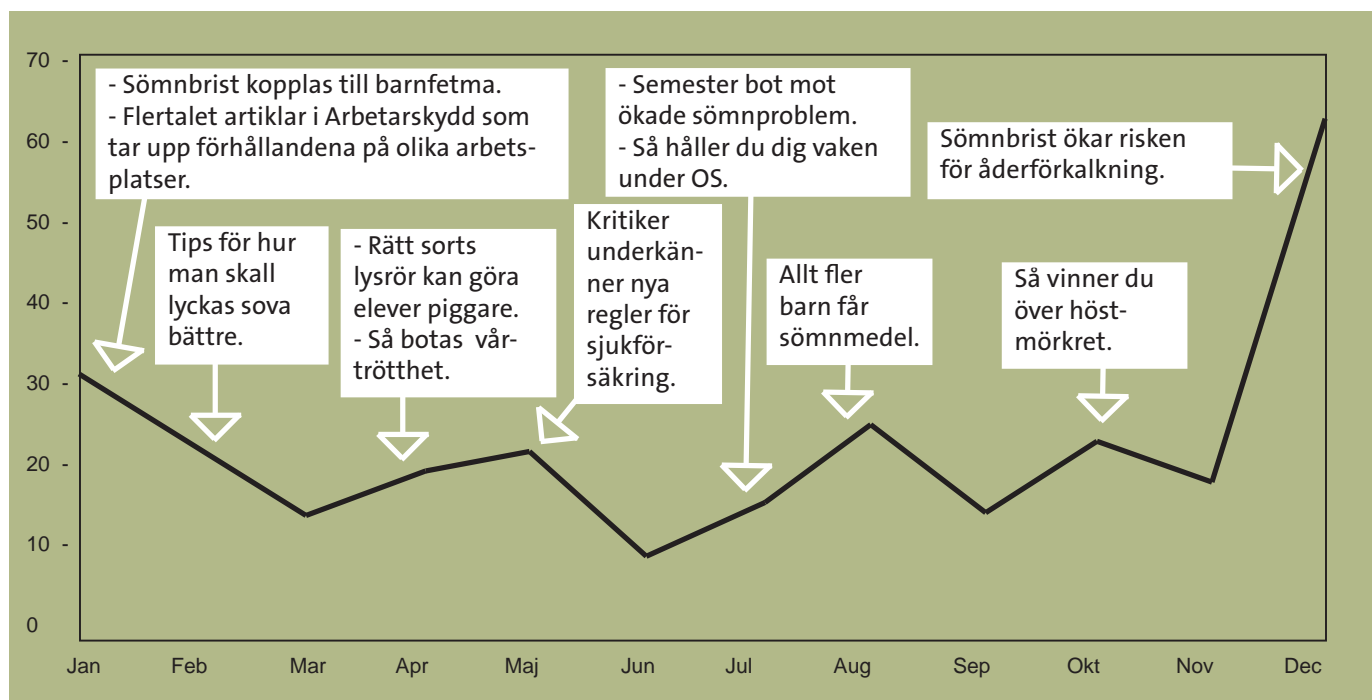
Dåliga chefer en fara för hälsan

Dagens industri 2008-11-27

Ju sämre chef desto större risk för hjärtinfarkt visar en ny svensk studie som fått stor uppmärksamhet internationellt. Det är minst 25% risk att drabbas av hjärtsjukdomar om man uppfattar sin chef som sämre. Har man varit anställd 4 år eller längre stiger risken till 64%, säger Anna Nyberg doktorand i folkhälsovetenskap.

Uppmärksammade frågeställningar

Diagrammet nedan visar antal tidningsartiklar fördelade över årets månader samt de frågeställningar som rönste mest uppmärksamhet i medierna. Undersökningen baseras på artiklar i webbmedia som ingår i Infopacs bevakning där Stressforskningsinstitutet eller någon av institutets forskare omnämns under 2008.



Mediapublicering

Tabell 8 visar hur antalet artiklar fördelar sig på de tio största nationella medierna, baserat på artiklar i webbmedia som ingår i Infopacs bevakning där Stressforskningsinstitutet eller någon av Stressforskningsinstitutets forskare omnämns under 2008.

	2008
Aftonbladet	21
Dagens Nyheter	17
Svenska Dagbladet	13
Arbetarskydd	11
Metro	8
Sveriges Radio	8
Expressen	6
Stockholm City	6
Helsingborgs Dagblad	5
Kollega (Unionens medlemstidning)	5
Summa artiklar	100

Tabellen visar antal artiklar fördelade på de tio största nationella tidningarna, år 2008. Undersökningen baseras på artiklar i webbmedia som ingår i Infopacs bevakning där Stressforskningsinstitutet eller någon av Stressforskningsinstitutets forskare omnämns.

Geografisk publicering

När det gäller geografisk publicering så återfanns flest artiklar i storstadspresen (82 st), därefter kom fackpress (77 st) och prioriterad landsortspres (64 st). Tillsammans utgör de 78 procent av publiciteten i Sverige. Artiklar i övriga medietyper (63 st) utgör 22 procent av publiciteten tillsammans. Den övervägande andel artiklar publicerades i Riksmedia,

därefter följer de tre storstadslänen: Skåne, Stockholm och Västra Götalands län.

Stockholms universitet i media

Forskningen/forskarna i form av forskningsresultat, expertuttalanden, debatt utgör 70% av Stockholms universitets mediaexponering, medan utbildning utgör 21%. Samhällsvetenskapliga fakultetens forskning förekommer mest i medierna, därefter följer Naturvetenskapliga fakulteten. Beteende, folkliv, psykologi, brott och straff, klimat, politik och andra länder är de vanligast förekommande frågeställningarna.

Tabell 9 visar de forskare inom Stockholms universitet som mest citerats och/eller omnämns i media, år 2007-2008.

	07/08
Erland Källén ² (professor i meteorologi)	1
Jerzy Sarnecki ³ (professor i kriminologi)	2
Josef Zila ¹ (lektor i juridik)	3
Sven Å Christianson ³ (professor i psykologi)	4
Torbjörn Åkerstedt ³ (professor i beteendefysiologi)	5

Tabellen visar de forskare inom Stockholms universitet som mest citerats och/eller omnämns, åren 2007-2008. Källa Stockholms universitets statistikprogram.

1. Juridiska fakulteten
2. Naturvetenskapliga fakulteten
3. Samhällsvetenskapliga fakulteten

Sofia Lagergren, informationsansvarig
Tfn: 08-5537 8940, fax:08-5537 8900
sofia.lagergren@stressforskning.su.se

Kontakt



Webbplats

Avsnittet presenterar hur många som besöker Stressforskningsinstitutets webbplats www.stressforskning.su.se, vilka sidor/frågor de besöker samt de vanligaste nyckelorden i internets sökmotorer som lett dem fram till webbplatsen.

Stressforskningsinstitutets webbplats besöks främst på vardagar. 66,7% av besökarna kommer från svenska domäner. 62,9% av besökarna nådde webbsidan genom bokmärke eller direktadress, medan 25,2% nådde sidan genom länkar från diverse sökmotorer (övervägande från Google). Resterande 11,7% av besökarna nådde webbplatsen genom övriga externa länkar, främst www.su.se/institutioner samt www.stressmottagningen.nu. Maj månad hade flest unika besökare under 2008 (1602 st.).

Tabell 10 visar antal besökare månadsvis, baserat på statistik från Stockholms universitets program för webbstatistik 2008.

Tabell 10. Besökare, antal per månad

	2008
Januari	1312
Februari	738
Mars	846
April	1516
Maj	1602
Juni	1210
Juli	524
Augusti	545
September	712
Oktober	824
November	886
December	782
Summa besökare	11 497

Tabellen visar antal besökare på Stressforskningsinstitutets webbplats, fördelade på årets månader, år 2008. Statistiken är hämtad från Stockholms universitets program för webbstatistik.

Nyckelfraser och sökord

Av statistik från Stockholms universitets program för webbstatistik 2008, framgår vilka fraser och nyckelord som mest frekvent använts för att nå institutets webbsida via olika sökmotorer.

De nyckelfraser som använts mest under mätperioden är krav/kontroll modellen, förtroendearbetstid, post-traumatisk stress och Arne Lowden samt olika varianter av ord för Stressforskningsinstitutet, stressforskning, Institutet för Psykosocial Medicin och IPM.

De sökord som lett flest användare till webbplatsen under mätperioden är krav, kontroll, modellen, stressforskningsinstitutet, stress, stressforskning, psykosocial och sömn.



Nedladdade rapporter

Tabell 11 visar vilka rapporter och i vilket antal rapporten har laddats ned i pdf-format från Stressforskningsinstitutets webbplats, www.stressforskning.su.se under 2008.

Tabell 11. Nedladdade rapporter från www.stressforskning.su.se , antal		
Nr	Författare och titel	Antal
		2008
299	Åkerstedt T (2001). Arbetstider, hälsa och säkerhet – Sammanställning av aktuell forskning.	476
305	Kecklund G, Dahlgren A, Åkerstedt T (2002) Undersökning av förtroendearbetstid: Vad betyder inflytande över arbetstiden för stress, hälsa och välmående?	396
298	Åkerstedt T (2001). Arbetstider, hälsa och säkerhet – En sammanfattning av en översikt av aktuell forskning.	292
302	Åkerstedt T, Theorell T. (2002). Biologiska stressmarkörer. Konsensusmöte 12–13/2 2002.	205
312	Söderström M, Jeding K, Ekstedt M, Kecklund G, Åkerstedt T. (2003). Arbetsmiljö, stress och utbrändhet inom ett företag i IT-branschen.	203
298	Kecklund G, Ingre M, Söderström M, Åkerstedt T (2001). Tågtrafik och säkerhet: hur kan lokförarens arbetsmiljö förbättras?	183
319	Kecklund G, Eriksen CA, Åkerstedt T (2006) Hälsa, arbetstider och säkerhet inom Polisen.	175
303	Åkerstedt T, Theorell T. (2002). Biologiska stressmarkörer. Sammanfattning konsensusmöte 12–13/2 2002.	164
321	Kinsten A, Magnusson Hanson L, Hyde M, Oxenstierna G, Westerlund H and Theorell T (2007) SLOSH – Swedish Longitudinal Occupational Survey of Health: a nationally representative psychosocial survey of the Swedish working population.	160
317	Söndergaard HP (2006). Hälsoeffekter av rån och övriga traumatiska händelser bland handelsanställda. Delstudie I och II.	83
309	Åkerstedt T, Kecklund G (2003). Trötthet och trafiksäkerhet – en översikt av kunskapsläget.	71
306	Ingre M, Kecklund G, Åkerstedt T, Lindqvist A, Johansson R (2002). Effekter av ändrad skiftordning i pappersindustri.	38
301	Ekstedt M, Kecklund G, Dahlgren A, Åkerstedt T, Samuelson B (2001). Kan dubbelskift vara en acceptabel arbetstidslösning? Effekt på återhämtning, stress och hälsa.	21
314	Widmark M (2005). Det nya arbetslivet. En explorativ studie som jämför två dominerande psykosociala arbetsmiljömodeller med aktuell arbetsmiljöproblematik i organisationsförhållanden.	14
308	Åkerstedt T, Ingre M, Eriksen C (2003). Work hour flexibility and the ability to sustain working life to retirement.	11
318	Thulin, Skantze E (2006). Organisationsstrukturens betydelse för de anställdas hälsa. En explorativ studie baserad på fokusgruppsintervjuer bland chefer.	9
	Summa nedladdade rapporter	2 501
<p><i>Tabellen visar vilka rapporter och i vilket antal de har laddats ned från Stressforskningsinstitutets webbplats, år 2008. Statistiken är hämtad från Stockholms universitets program för webbstatistik.</i></p>		



Övriga aktiviteter

Stressforskningsinstitutets forskare har deltagit i en rad olika nationella och internationella konferenser, utbildningar, kommittéer, arbetsgrupper och vetenskapliga råd. Nedan presenteras ett axplock av verksamhetsårets aktiviteter.

Arbetsgrupper, kommittéer och utbildningar

Forskare från Stressforskningsinstitutet har bl.a. deltagit/medverkat i:

- Statens beredning för medicinsk utvärdering (SBU), gruppen för insomnibehandling.
- Socialstyrelsens folkhälsorapport (den psykosociala delen).
- Etikrådet, Karolinska Institutet.
- Vetenskapliga rådet i RCT, Köpenhamn, Danmark.
- planering av (APS) internationella möte om stress.
- planering, genomförande och skrivning av slutsatserna från ett internationellt program för "Future Directions in Fatigue and Safety Research".
- planering av nästa års internationella konferens för "Fatigue in transport" i Boston, USA. (Arrangerat av Department of Transport).
- Internationella luftfartsverksorganisationens (ICAOH) arbete med att ta fram regler för "Fatigue Risk Management för piloter och kabinpersonal".
- Europeiska flygsäkerhetsorganets (EASA) utvärdering av flygarbetstidsregler för Europa.
- Europeiska rymdflygstyrelsens (ESA) arbetsgrupp för framtagning av mätmetoder för framtida europeiska rymdflygningar till månen och mars.
- Global Mental Health: Trauma and Recovery Master Course, presented by The Harvard Program in Refugee Trauma and Ministry of Health of Italy.
- "International Congress of Behavioural Medicine" Tokyo, Japan med presentation av Linda M. Hansson, "Psychosocial working conditions and depressive symptoms - findings from the Swedish Longitudinell Occupational Survey of Health (SLOSH).

Forskningsantologi

Stressforskningsinstitutet har tagit initiativ till ett supplement i tidskriften "Scandinavian Journal of Work, Environment and Health". (Supplement nr 6, 2008).

"After 30 years with the demand/control/support model - how is it used today?" beskriver relevant och aktuell forskningen kring tillämpningen av den s.k. krav/kontroll/stöd modellen som introducerades i mitten av 1970-talet av Robert Karasek och Töres Theorell. Här redovisas kritiska analyser, uppslag om fortsatt forskning samt utveckling av frågeformulär och modellbygge. Ett stort antal nationella och internationella forskare har bidragit med artiklar och ger en inblick i den aktuella psykosociala arbetsmiljöforskningens centrala frågeställningar.



Resultaträkning

2008

INTÄKTER		
1	Fakultetsanslag ¹	13 715 104
2	Externa bidragsmedel	11 263 436
3	Externa uppdragsmedel	119 916
4	Avlyft från externa bidragsmedel ²	1 555 694
5	Övriga intäkter, t.ex. externa föreläsningar och rapportförsäljning	239 738
	Summa intäkter	27 275 402
KOSTNADER		
1	Personalkostnader	- 14 977 842
2	Lokalkostnader	- 1 413 524
3	Driftskostnader	- 6 745 541
4	OH-faktura till SU	0
5	Avlyft från externa bidragsmedel	- 1 555 694
6	Avskrivningar	- 302 300
	Summa kostnader	- 24 994 900
VERKSAMHETSRESULTAT		
	ÅRETS KAPITALFÖRÄNDRING ³	2 280 502
	Kapitalförändring sedan 2007	124 554
	SUMMA KAPITALFÖRÄNDRING	2 405 056
	Ej förbrukade bidragsmedel	6 225 933
	UTGÅENDE BALANSERADE MEDEL	8 630 989
	dvs. totalt ej förbrukade medel	
	Återstående avskrivningskostnader	- 4 121 878

1. Beloppet avser det anslag Stressforskningsinstitutet tilldelas av Samhällsvetenskapliga fakulteten.

2. Beloppet avser den förvaltningsavgift på 35% som tas av upparbetade kostnader på externa bidragsmedel.

3. Beloppet avser bl.a. medel avsatta för anställning av en forskare som ännu ej tillsatts och avskrivningskostnader som blev lägre än beräknat 2008.

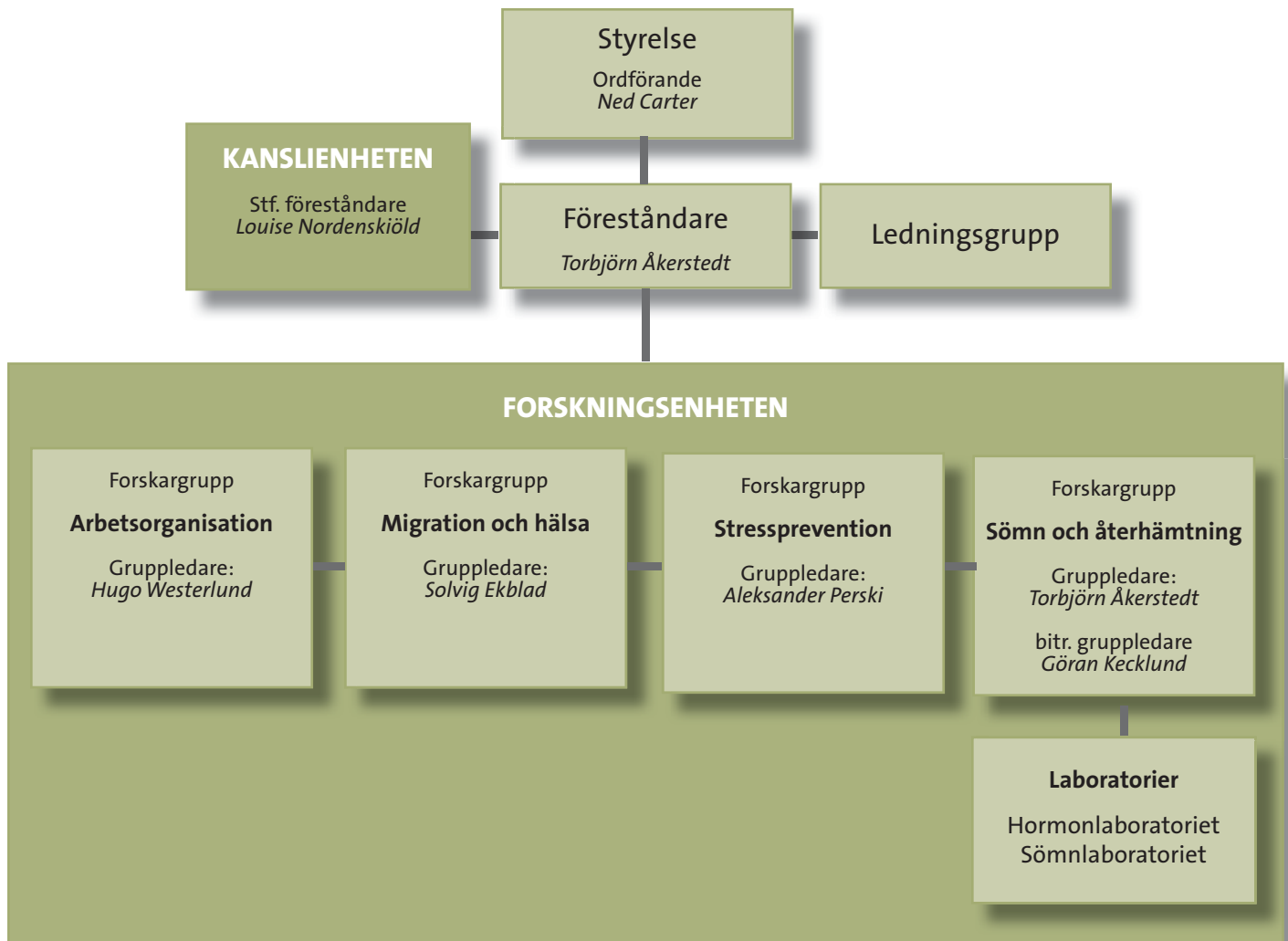
Veronica Grenhagen, ekonomiansvarig
Tfn: 08-5537 8904, fax: 08-5537 8900
veronica.grenhagen@stressforskning.su.se

Kontakt



Organisation

Nedan presenteras Stressforskningsinstitutets organisation 2008 genom ett organisationsschema. Institutet leds av en styrelse och en föreståndare. Till föreståndaren är knutet en ledningsgrupp bestående av forskargrupsledare och stf. föreståndare. Verksamheten är organiserad i två huvudenheter - en kanslienhet och en forskningsenhet med fyra olika forskargrupper samt ett forskningslaboratorium som har beskrivits under avsnittet Forskargrupper. Kanslienheten ansvarar för administration, arkiv, ekonomi, information och personal.





Styrelsen

Till styrelse för Stressforskningsinstitutet har valts nedanstående personer med mandatperiod fr.o.m. 2008 t.o.m. 2010.

Ordförande:

Ned Carter,
handläggare på Avd. för arbetsgivarpolitik, Sveriges Kommuner och Landsting (SKL).

Ledamöter:

Kerstin Hildingsson,
utredare på Samhällspolitiska avd, SACO.

Kristina Höök,
professor vid Institutionen för data-och systemvetenskap, Stockholms universitet.

Lucie Laflamme,
prefekt vid Institutionen för folkhälsovetenskap, Karolinska Institutet.

Lena Mårtensson,
professor vid Avd. för arbetsvetenskap, Kungliga Tekniska Högskolan.

Louise Nordenskiöld,
stf. föreståndare och administrativ chef vid Stressforskningsinstitutet, Stockholms universitet.

Torbjörn Åkerstedt,
professor och föreståndare vid Stressforskningsinstitutet, Stockholms universitet.

Personalrepresentanter:

Göran Kecklund,
forskare vid Stressforskningsinstitutet, Stockholms universitet.

Hugo Westerlund,
forskare vid Stressforskningsinstitutet, Stockholms universitet.

Närvaro- och yttranderätt

Veronica Grenhagen,
ekonomiansvarig vid Stressforskningsinstitutet, Stockholms universitet.

Styrelsens sammanträden

Under verksamhetsåret har styrelsen haft fyra protokollförda möten.

Bilden fr.v.

Kerstin Hildingsson, Lucie Laflamme, Hugo Westerlund, Ned Carter, Kristina Höök, Göran Kecklund, Lena Mårtensson, Torbjörn Åkerstedt och Louise Nordenskiöld.



Medarbetare

Avsnittet redovisar antal medarbetare, åldersstruktur, könsfördelning, rörlighet samt fördelning mellan män och kvinnor inom olika anställningskategorier.

Anställda

Stressforskningsinstitutet hade 2008-12-31, 23 personer anställda - 14 kvinnor och 9 män. Under hela 2008 har Stressforskningsinstitutet haft sammanlagt 36 personer (dvs 21,14 årsarbetskrafter) anställda.

Tabell 12 visar anställda medarbetare i totalt antal och i årsarbetskrafter.

Tabell 12. Medarbetare, antal

	2008
Totalt antal medarbetare	36
Årsarbetskrafter	22, 14

Tabellen visar anställda medarbetare i totalt antal och i årsarbetskrafter, år 2008.

Arbetsuppgifter och anställningsform

Av de totalt 36 medarbetarna har 28 personer (80 %) haft forskande uppgifter och 8 personer (20 %) haft administrativa uppgifter. Samtlig teknisk/administrativ personal har varit tillsvidareanställd. 52 % av den forskande personalen har varit tillsvidareanställda och 48% har varit tidsbegränsat anställda. 60 % av medarbetarna avlönades via ramanslaget och övriga - huvudsakligen forskningsassistenter - har avlönats av externa bidrag.

Rörlighet

Rörligheten hos institutets tillsvidareanställda personal är förhållandevis låg. Under 2008 har 2 medarbetare slutat på egen begäran, 1 person har gått i pension och 2 medarbetare har sagts upp p.g.a arbetsbrist. 1 person har nyanställts som informatör/administratör. Bland den tidsbegränsat anställda personalen - huvudsakligen forskningsassistenter - har 3 personer börjat och 3 personer slutat sin anställning under 2008.

Medelålder och kön

Medelåldern hos Stressforskningsinstitutets personal är relativt hög, 45 år, räknat på de totalt 36 anställda medarbetarna. Åldern fördelade sig så att 16 % av personalen var under 30 år, 50 % var mellan 30 och 49 år och 34 % var 50 år eller äldre. Könsfördelningen är ojämn med fler kvinnor än män - 22 (61%) kvinnor i förhållande till 14 (39%) män.

Tabell 13 visar personalens antal fördelat på medelålder samt kön.

Tabell 13. Medarbetare, medelålder och kön

	2008
Medelålder, år	45
Kvinnor, antal	22
Män, antal	14

Tabellen visar totalt antal medarbetare fördelade på medelålder samt kön, år 2008.

När det gäller könsfördelningen mellan olika anställningskategorier, så dominerar männen bland de disputerade forskarna - 8 män i förhållande till 3 kvinnor. Bland forskningsassistenter däremot dominerar kvinnor starkt - 11 kvinnor i förhållande till 3 män. I institutets styrelse är könsfördelningen dock något jämnare - 4 män och 6 kvinnor.

Tabell 14 visar det totala antalet medarbetare under 2008, fördelat på kön och anställningskategori.

Tabell 14. Medarbetare, kön per anställningskategori

Kategori	Totalt	Kvinnor		Män	
		antal (i %)	antal (i %)	antal (i %)	antal (i %)
Teknisk/adm. personal	8	6 (75%)	2 (25%)		
Forskningspersonal	28	16 (57%)	12 (43%)		
varav:					
Professorer	1	-	1		
Docenter	4	1 (25%)	3 (75%)		
Disputerade forskare	6	2 (33%)	4 (67%)		
Doktorander	3	2 (67%)	1 (33%)		
Forskningsassistenter	14	11 (78%)	3 (22%)		

Tabellen visar totalt antal medarbetare med fördelning på kön per anställningskategori, år 2008.

Louise Nordenskiöld, stf. föreståndare
Tfn: 08-5537 8918, fax:08-5537 8900
louise.nordenskiold@stressforskning.su.se

Kontakt



Föreskrifter

VERKSAMHET OCH FORSKNINGSSOMRÅDE

Stressforskningsinstitutet ska bedriva grund- och tillämpad forskning utifrån tvärvetenskapliga och tvärmotodologiska ansatser. Verksamhetsidén är att studera hur individer och grupper påverkas av olika sociala miljöer, med särskilt fokus på stressreaktioner och hälsa. Det långsiktiga målet med forskningen är att bidra till en förbättrad folkhälsa.

Stressforskningsinstitutet ska vidare - inom sitt forskningsområde - medverka i den forskarutbildning som bedrivs vid Stockholms universitet samt på olika sätt informera om sin verksamhet och om den egna forskningen. Stressforskningsinstitutet ska också samarbeta och samverka med andra lärosäten, forskningsmiljöer och nätverk, såväl nationellt som internationellt.

ORGANISATION OCH LEDNING

Stressforskningsinstitutet är ett institut inom den samhällsvetenskapliga fakulteten vid Stockholms universitet (SU). Stressforskningsinstitutet leds av en styrelse och en föreståndare.

För Stressforskningsinstitutet och dess styrelse, föreståndare samt ställföreträdande föreståndare gäller i alla tillämpliga delar universitetets bestämmelser och regelverk.

Styrelsens sammansättning

Styrelsen består av nio ledamöter. Styrelsen utser en ordförande inom sig och sammanträder på kallelse av ordföranden.

Två ledamöter utses efter förslag från Stressforskningsinstitutets styrelse.

En ledamot utses efter förslag av samhällsvetenskapliga fakultetsnämnden vid SU.

En ledamot vardera utses efter förslag från respektive Karolinska Institutet och Sveriges Kommuner och Landsting.

Föreståndaren och den ställföreträdande föreståndaren är ledamöter av styrelsen.

Två representanter för Stressforskningsinstitutets forskande personal utses genom val bland dessa.

En representant för Stressforskningsinstitutets TA-personal, vald av densamma, har rätt att med närvaro- och yttranderätt delta i styrelsens sammanträden.

De ledamöter som inte utses genom val, ska utses av rektor vid SU.

Mandatperioden för samtliga ledamöter i styrelsen är tre år och samtliga kan ges förnyat förtroende.

Styrelsen äger rätt att därutöver särskilt kalla sakkunniga/motsvarande med närvaro- och yttranderätt till sina sammanträden.

Styrelsens uppgifter

Styrelsen ska främst pröva om Stressforskningsinstitutets verksamhet bedrivs effektivt och i överensstämmelse med syftet och målen.

Styrelsen ska därutöver fastställa budget och verksamhetsplan, yttra sig i frågor om tillsvidareanställningar och åtagande av forskningsuppdrag, avge en årlig verksamhetsberättelse samt verka för medelsanskaffning.

Föreståndaren

Föreståndaren och den ställföreträdande föreståndaren utses av rektor vid SU enligt de regler som gäller för utnämning av prefekter.

Föreståndarens uppgifter

Föreståndaren ska tillse att styrelsens beslut verkställs samt leda, organisera och fördela arbetet vid Stressforskningsinstitutet och i övrigt ansvara för den löpande förvaltningen.

FINANSIERING/RESURSHANTERING

Stressforskningsinstitutet finansieras genom fakultetsanslag och genom externa medel som forskningsbidrag, ersättning för uppdragsforskning samt övriga externa uppdrag.

Attest- och utanordningsreglerna vid Stockholms universitet ska tillämpas vid Stressforskningsinstitutet.

UTBILDNING/UNDERVISNING

Kursplaner fastställs enligt vad som gäller vid Samhällsvetenskapliga fakulteten.

Doktorander kan inte antas vid Stressforskningsinstitutet utan ska antas vid institution eller fakultet.

ÄNDRING AV FÖRESKRIFTERNA

Ändringar i dessa föreskrifter beslutas av rektor på förslag av Stressforskningsinstitutets styrelse och efter hörande av Samhällsvetenskapliga fakultetsnämnden.

(fastställda av rektor 08-02-21)



Kontaktuppgifter

DISPUTERADE FORSKARE

Ekblad Solvig, docent

Gruppledare "Migration och hälsa"

solvig.ekblad@stressforskning.su.se, 08-5537 8902

Grossi Giorgio, docent

giorgio.grossi@stressforskning.su.se, 08-5537 8905

Hanson M. Linda, med.dr

linda.hanson@stressforskning.su.se, 08-5537 8916

Hasson Dan, fil.dr

dan.hasson@ki.se, 08-5537 8935

Kecklund Göran, fil.dr

Bitr. gruppledare "Sömn och återhämtning"

goran.kecklund@stressforskning.su.se, 08-5537 8912

Leineweber Constanze, fil.dr

constanze.leineweber@stressforskning.su.se, 08-5537 8937

Lindblad Frank, docent (affilierad)

frank.lindblad@neuro.uu.se, 018-611 8887

Lowden Arne, fil.dr

arne.lowden@stressforskning.su.se, 08-5537 8915

Oxenstierna Gabriel, fil.dr.

gabriel.oxenstierna@stressforskning.su.se, 08-5537 8921

Perski Alexander, docent

Gruppledare "Stressprevention"

aleksander.perski@stressforskning.su.se, 08-5537 8922

Theorell Töres, professor emeritus

tores.theorell@stressforskning.su.se, 08-5537 8925

Westerlund Hugo, fil.dr

Gruppledare "Arbetsorganisation och hälsa"

hugo.westerlund@stressforskning.su.se, 08-5537 8926

Åkerstedt Torbjörn, professor

Gruppledare "Sömn och återhämtning"

torbjorn.akerstedt@stressforskning.su.se, 08-5537 8928

DOKTORANDER

Ingre Michael, doktorand

michael.ingre@stressforskning.su.se, 08-5537 8908

Ivarsson Malena, doktorand

malena.ivarsson@stressforskning.su.se, 08-5537 8909

Lainpelto Katrin, doktorand

katrin.lainpelto@juridicum.su.se, 08-5537 8913

FORSKNINGSASSISTENTER

Baltzer Maria, forskningsassistent

mariabaltzer@hotmail.com, 08-5537 8920

Holmberg Lars, laboratorieingenjör

lars.holmberg@stressforskning.su.se, 08-5537 8907

Nyberg Anna, forskningsassistent

anna.nyberg@ki.se, 08-5537 8919

Petersen Helena, forskningsassistent

helena.petersen@stressforskning.su.se, 08-5537 8931

Schraml Karin, forskningsassistent

karin.schraml@stressforskning.su.se, 08-5537 8911

Stenfors Cecilia, forskningsassistent

cecilia.stenfors@stressforskning.su.se, 08-5537 8938

LEDNING OCH KANSLI

Föreståndare

Åkerstedt Torbjörn, professor

08-5537 8947, 0737-078 928

torbjorn.akerstedt@stressforskning.su.se

Ställföreträdande föreståndare

Nordenskiöld Louise, administrativ chef

Tfn: 08-5537 8918, 0708-570 017

louise.nordenskiold@stressforskning.su.se

Informationsansvarig

Lagergren Sofia

sofia.lagergren@stressforskning.su.se, 08-5537 8940

Ekonomiansvarig

Grenhagen Veronica

veronica.grenhagen@stressforskning.su.se, 08-5537 8904

Informatör

Katz Lillemor

lillemor.katz@stressforskning.su.se, 08-5537 8910

Sekreterare

Hedberg Anette

anette.hedberg@stressforskning.su.se, 08-5537 8906

Systemanalytiker

Portin Christian

christian.portin@stressforskning.su.se, 08-5537 89 23

Stressforskningsinstitutet

Postadress

Stressforskningsinstitutet,
Stockholms universitet,
SE-106 91 Stockholm

Besöksadress

Frescati hagväg 16 A,
114 19 Stockholm

Webbadress

www.stressforskning.su.se

Telefon och telefax

Växel: +468-16 20 00

Fax: +468-5537 8900

E-post adresser

info@stressforskning.su.se

laboratory@stressforskning.su.se

fornamn.efternamn@stressforskning.su.se

