



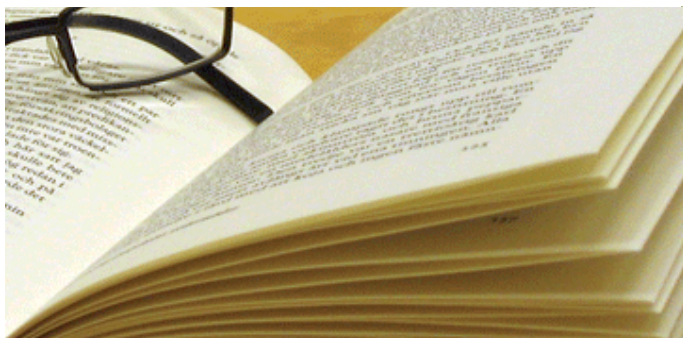
Årsredovisning 2009

Stressforskningsinstitutet

Frescati hagväg 16A, 114 19 Stockholm
info@stressforskning.su.se, www.stressforskning.su.se



Stockholms
universitet



Innehåll

Föreståndaren har ordet	3
Verksamheten	4
Forskningsenheter	5
Forskningsprojekt	6
Publikationer	10
Bibliometri	13
Utbildning	15
Evenemang	17
Samverkan	19
Press och media	20
Webbplats	22
Resultaträkning	24
Organisation	25
Styrelsen	26
Rapportering	27
Medarbetare	28
Kontaktuppgifter	29



Föreståndaren

Vårt andra verksamhetsår vid Stockholms universitet är till ända och vi har börjat känna oss hemmastadda och bli varma i kläderna. Det har hänt en hel del under 2009 och vi har tagit flera steg framåt.

Det största steget är kanske "Stockholm Stress Center" som etablerades hos oss i slutet av 2009 genom medel från FAS. Tillsammans med samarbetspartners från Psykologiska institutionen vid Stockholms universitet och institutionerna för Klinisk neurovetenskap och Folkhälsovetenskap vid Karolinska Institutet, så har vi dragit igång ett samarbete som skall lyfta stressforskningsprofilen i samhället och inom akademien.

Vi har haft flera stora arrangemang som väckt uppmärksamhet. Här bör nämnas vår publika "Stressforskningsdag" i Aula Magna - som vi arrangerade för andra året i rad - där vi uppmärksammade den ekonomiska krisens effekter på arbete, stress och hälsa. Läs mer om innehållet på sidan 17. Vi kommer för övrigt att fortsätta följa effekterna av den pågående krisen genom att den s.k. SLOSH-kohorten i år genomför en datainsamling för att jämföra med den insamling som gjordes några månader innan krisen bröt ut 2008.

För sjunde året i rad arrangerade vi kongressen för det "Svenska stressforskningsnätverket", denna gång i Umeå den 25 och 26 maj tillsammans med Umeå universitet. Vi hann också med att genomföra ett stort internationellt möte kring "Fatigue in the Air and on the Road", med deltagare från många länder. Syftet var att diskutera trötthet inom transportområdet - konsekvenser, orsaker och motmedel. Föreläsare var ledande forskare från Storbritannien, Frankrike, Nya Zeeland, Australien, USA och Sverige.

Evenemangsraden avslutades med en 50-års fest i december, dels för att fira svensk stressforsknings 50-årsdag och dels för att ha kick-off för det nya Stressforskningscentrets tillblivelse, (baserat på 50 miljoner kronor under en 10-års period), se ovan. Särskilt inbjudna gäster var rektor Kåre Bremer, professor emeritus Lennart Levi och Kenneth Abrahamsson från FAS.

Sedan har vi forskat också. Av sammanställningen över aktiva projekt på sidan 6, framgår att projekten under 2009 är både fler och ekonomiskt större i jämförelse med 2008. Resultatet går att också avläsa i publikationslistan, på sidan 10. Mycket intressant har kommit ut, med flera publikationer i tunga tidskrifter som även fått stort genomslag i media. Visserligen är publikationerna något färre till antalet 2009, men procentuellt sett har de publicerats i tidskrifter med högre impaktfaktor.

Under verksamhetsåret har vi också tagit fram en särskild strategiplan för att beskriva vår framtida forsknings- och verksamhetsinriktning. Där har vi satt målet högt - vi ska producera världsledande forskning inom området stress och hälsa. Detta mål ska vi uppnå genom att öka antal publikationer i tidskrifter med hög impaktfaktor, omorganisera till större enheter, öka antalet professorskompetenta forskare, utveckla institutets egna forskningsmetoder genom fler experimentella studier t.ex. när det gäller mätning av stress (stressskalor/självskattningar/observationer/fysiologi) samt öka andelen extern forskningsfinansiering.

En hel del av detta har vi redan hunnit göra, som t.ex. en omorganisation från fyra mindre forskningsgrupper till två forskningsenheter. Våra originalartiklar har som jag tidigare nämnt, publicerats i tidskrifter med högre impaktfaktor än tidigare år och våra projekt är både fler och större. Vi har också börjat bygga på våra muskler

när det gäller forskningskompetensen och anställt en senior forskare och en post-doc. Vi ligger dessutom i startgroparna för en ny professur i epidemiologi. Till detta kommer att två av institutets forskare blivit docenter under 2009. Detta sammantaget har gjort att antalet forskningsledare har ökat, vilket kommer att göra oss ännu mer produktiva och spännande framöver.

Det nya året ser väldigt lovande ut!

//

Samhällsutvecklingen de senaste 20 åren har inneburit en väsentlig förändring av kraven på individen, med högre takt i arbetslivet och större krav på den enskilda människan. Arbetslivets inriktning mot styrning med relativt otydliga mål men samtidigt med höga krav på individens ansvar och insatsberedskap, skapar ett gränslöst arbetsliv och privatliv.

Resultatet har blivit en kraftig utveckling av stressrelaterade sjukdomar inklusive utmattningssyndrom, vilket innebär ett växande problem inom allt fler yrken. Vi ser det som vår uppgift att utvärdera och förstå de bakomliggande mekanismerna och effekterna av detta.

*Professor Torbjörn Åkerstedt,
föreståndare vid Stressforskningsinstitutet*

Torbjörn Åkerstedt, föreståndare
Tfn: 08-5537 8947, fax: 08-5537 8900
torbjorn.akerstedt@stressforskning.su.se

Kontakt



Verksamheten

Stressforskningsinstitutet är ett kunskapscentrum inom området stress och hälsa vid Samhällsvetenskapliga fakulteten på Stockholms universitet. Verksamhetsidén är att studera hur individer och grupper påverkas av olika sociala miljöer, med särskilt fokus på stressreaktioner och hälsa.

Samhällsutvecklingen de senaste 15 åren har inneburit en väsentlig förändring av kraven på individen. Organisationer med diffusa mål, höga krav på individansvar och ständig insatsberedskap har skapat ett arbets- och privatliv utan gränser. Resultatet har blivit en kraftig ökning av stressrelaterade sjukdomar, inklusive utmattningsdepression.

Stressforskningsinstitutet bedriver grund- och tillämpad forskning utifrån tvärvetenskapliga och tvärmotodologiska ansatser. Det handlar om stress och återhämtning i vid mening, som inkluderar hela kedjan från sociala och psykologiska strukturer, biologiska mekanismer och långsiktiga hälsokonsekvenser.

Frågeställningarna fokuserar på stressens orsaker, mekanismer, utfall, åtgärder och behandling, där även metodutveckling ingår. Institutets forskare har huvudsakligen en bakgrund i beteendevetenskap, psykologi, fysiologi och medicin. Den långsiktiga målsättningen med forskningen är att bidra till en förbättrad folkhälsa.

Forskningsteman under 2009 har huvudsakligen varit:

- Psykosomatiska sjukdomsmekanismer
- Arbetslivets organisation och föränderlighet
- Stressens epidemiologi och samband med hälsa och sjukdom i olika befolkningsgrupper
- Ledarskap och hälsa
- Behandling av stress och utmattningsdepression
- Sömn, trötthet och återhämtning
- Arbetstider, skiftarbete och trötthet
- Stress, sårbarhet och psykosocial hälsa hos asylsökande och utrikesfödda
- Kulturaktiviteter och hälsa
- Barns och ungas psykosociala hälsa

Stressforskningsinstitutets verksamhet var tidigare förlagd till IPM - Institutet för Psykosocial Medicin - en forskningsmyndighet under Socialdepartementet, men överfördes 2007 till Stockholms universitet. I samband med övergången ändrade IPM namn till Stressforskningsinstitutet, som bättre anger verksamhetens uppgifter och fokus.

IPM/Stressforskningsinstitutet har under de senaste tjugofem åren varit en viktig aktör i produktionen av kunskap om stress och psykosociala faktorer. Här har en stor del av det aktuella tänkandet utvecklats och introducerats när det gäller t.ex. modeller för arbetsbetingade stressrelaterade sjukdomstillstånd, som Krav/kontrollmodellen, liksom modeller för socialt stöd och hälsa. Här har också sömnen etablerats som en central faktor i utvecklingen av stressrelaterade sjukdomar samt kunskap om arbetstidens betydelse för långsiktig hälsa. Vidare har central kunskap kring trauma och sårbarhet hos barn tagits fram samt metoder för psykosocialt omhändertagande av flyktingar och då särskilt när det gäller posttraumatisk stress. Även när det gäller andra stressfrågor som t.ex. behandling av stressrelaterade utmattningstillstånd och mekanismer kring återhämtning från stress har kunskapsproduktion inom IPM/Stressforskningsinstitutet spelat en stor roll.

Sedan 2009 finns också Stockholm Stress Center - ett tvärvetenskapligt centrum för forskning om arbetsrelaterad stress och hälsa - integrerat i Stressforskningsinstitutet. Stockholm Stress Center är ett samarbete mellan Stockholms universitet och Karolinska Institutet och består av åtta samarbetande forskargrupper från dels Stressforskningsinstitutet och Psykologiska institutionen vid Stockholms universitet och dels från Institutionen för klinisk neurovetenskap samt Institutionen för folkhälsovetenskap vid Karolinska Institutet. Inom ramen för detta samarbete är syftet att bygga ett "center-of-excellence" med framstående forskning inom området arbete, stress och hälsa med en kvalitet som kan konkurrera internationellt. Centret finansieras genom ett anslag från FAS - Svenska forskningsrådet för arbetsliv och socialvetenskap - på 5 miljoner kronor per år t.o.m. 2011, med möjlighet till förlängning ytterligare sju år, vilket innebär totalt 50 miljoner kronor.

Föreståndare för centret är Stressforskningsinstitutets föreståndare, professor Torbjörn Åkerstedt. En styrgrupp bestående av en representant från varje större deltagande forskningsgrupp/institution ansvarar för långsiktiga och strategiska beslut inom Stockholm Stress Center.



Forskningsenheter

Stressforskningsinstitutets forskningsverksamhet består av två forskningsenheter med delvis olika inriktning och projekt samt ett forskningslaboratorium. Nedan ges en närmare presentation av dessa.

Enheten för epidemiologi

Forskningsenheten som leds av docent Hugo Westerlund, studerar de psykosomatiska sjukdomsprocesser som uppkommer i samspillet mellan den sociala miljön och individen. Enhetens främsta fokus ligger på hur arbetsorganisation och arbetsmiljö påverkar hälsan, men hänsyn tas även till faktorer utanför arbetslivet. Särskilt intresse har riktats mot påverkan på kroppens uppbyggande processer, som en länk mellan psykosocial miljö och hälsa. Forskningen syftar till att öka förståelsen för hur stressrelaterade sjukdomar och hälsoproblem kan förebyggas i och utanför arbetslivet.

Enheten för biologisk psykologi och behandlingsforskning

Forskningsenheten leds av professor Torbjörn Åkerstedt och inriktar sig på frågor kring återhämtningskomponenten i samband med stress. Huvudidén är att stress/belastning får långsiktiga effekter först när återhämtningen störs och då framför allt sömnen. Tonvikten ligger på återhämtande processer som speglas i aktivitet i centrala nervsystemet (t.ex. djupsömnen), immunsystemet samt endokrina variabler som tillväxthormonet testosteron, etc. Detta kopplas ihop med möjliga orsaksfaktorer som stress, skiftarbete samt med utfallsvariabler som sjukdom, sjukskrivning och mortalitet. I forskningen ingår också motåtgärder som t.ex. stressreduktion, sömnrådgivning, förbättring av skiftscheman och ljusbehandling.

Inom enheten bedrivs vidare forskning om utmattnings- och utbrändhetsliknande tillstånd samt metoder för diagnos och behandling av stressrelaterade sjukdomar. Enheten har ett nära samarbete med Stiftelsen Stressmottagningen där forskning bedrivs kring diagnostik, sjukdomsmekanismer och behandlingsmetoder.

Inom enheten för biologisk psykologi och behandlingsforskning har också under 2009, bedrivits forskning kring migrationens och integrationens inverkan på den psykosociala hälsan hos asylsökande, flyktingar och andra utrikesfödda.

Forskningslaboratoriet

Stressforskningsinstitutet har ett eget psykofysiologiskt laboratorium som består av två delar - ett hormonlaboratorium och ett sömnlaboratorium.

Hormonlaboratoriet gör huvudsakligen analyser av kortisol och andra hormoner i saliv. Samarbete i detta avseende pågår med hormonlaboratoriet på Psykologiska institutionen vid Stockholms universitet.

Sömnlaboratoriet har tillgång till psykofysiologisk utrustning för att registrera variationer i vakenhet, sömnmönster, hjärtfrekvens, blodtryck och andning. Här finns bl.a. två ljudisolerade sovrum med klimatanläggning för konstanthållning av temperatur samt särskilt utrustade testrum.



Bilden visar EEG-utrustning som kopplas för mätning av hjärnans aktivitet.



Forskningsprojekt

De nya forskningsrön som tagits fram inom Stressforskningsinstitutet är resultatet av många olika pågående projekt. Flera av dessa har gjorts i samarbete med andra universitet och myndigheter, såväl nationellt som internationellt.

Fokus för institutets forskningsprojekt är att studera sambandet mellan psykosociala livsmiljöer och människors känslorreaktioner, beteenden, fysiologiska reaktioner med inverkan på såväl fysisk som psykisk hälsa. Syftet är att belysa effekterna av långvarig excessiv energimobilisering med risker för ohälsa. Forskningsprojekten innefattar experimentella studier i laboratoriemiljö, studier under fältförhållanden och epidemiologiska kartläggningar. Forskningsenheterna använder såväl fysiologiska som medicinska mätmetoder som kompletterats med psykologiska och sociologiska. I första hand har projekten studerat samband mellan stress och bland annat hjärt-kärlsjukdom, depression, utbrändhet och sjukskrivning. För att förstå mekanismerna bakom dessa samband har vissa studier specifikt fokuserat på fysiologiska stressreaktioner i hjärnan och hjärtat samt i de endokrinologiska och immunologiska systemen.

Tabell 1 visar storleken i tkr. på det antal ett- och fleråriga projekt som varit aktiva under 2009. Sammanfattningsvis kan sägas att projekten under denna verksamhetsperiod är både fler och ekonomiskt större, i jämförelse med 2008 års projekt.

Tabell 1. Projekt, storlek och antal

	2009	2008
< 500 tkr.	5	3
500 - 1 000 tkr.	3	2
1 000 - 3 000 tkr.	12	10
> 3 000 tkr.	8	6
Summa projekt	28	21

Tabellen visar antal beviljade ett- och fleråriga projekt som varit aktiva samt storleken på dessa, år 2009 och som jämförelse motsvarande för år 2008.

Projektsammanställning

Sammanställningen i följande spalt redovisar de projekt som Stressforskningsinstitutet administrerar och som varit aktiva under 2009. I sammanställningen finns ytterligare fyra projekt än vad som framgår av tabell 1, vilket beror på att där också redovisas två underprojekt och två projekt som betalas av fakultetsanslaget. Projekten som presenteras med projektnummer och bidragsgivare, är sorterade under aktuella huvudteman.

Läs mer

På www.stressforskning.su.se under fliken Forskning --> forskningsprojekt, finns mer information om projekten i pdf-format.

ARBETSLIV, LEDARSKAP OCH ARBETSMILJÖ

■ Strukturella förändringar i arbetslivet

Projekt nr: 1413201

Bidragsgivare: FAS

Projektet är ett programstöd inom vilket flera studier finansieras, bl.a. baserade på SLOSH, RALF- och WOLF-databaserna. Syftet är att studera hur strukturella faktorer i dagens arbetsliv påverkar arbetsmiljö, hälsa och samhälle. Ramanslaget har möjliggjort en sexårig planering av flera projekt som sker i samarbete med bland andra den franska "GAZEL-studien" och de engelska "Whitehallstudierna".

■ SLOSH – en longitudinell studie

Projekt nr: 1413203

Bidragsgivare: FAS

Studien Swedish Longitudinal Occupational Survey of Health (SLOSH) påbörjades 2006 och syftar till att studera komplexa samband mellan arbetsorganisation, arbetsmiljö och hälsa. SLOSH bygger på 2003 och 2005 års arbetsmiljöundersökningar (AMU). Den första uppföljningen gjordes i mars 2006 genom utskickande av frågeformulär till samtliga 9 200 personer som besvarade AMU 2003. Under 2008 genomfördes den andra uppföljningen, då även de som besvarade 2005 års AMU inbjöds att medverka. Frågeformulären skickades då ut till sammanlagt 18 915 personer. Fortsatta uppföljningar är planerade till vartannat år.

■ Mätinstrument för stress och psykisk ohälsa

Projekt nr: 1413210

Bidragsgivare: Henrik Granholms stiftelse

Studien syftar till att kvalitetstesta ett antal instrument som avser att mäta stress och psykisk ohälsa. Med hjälp av frågeformulär som besvarats av personer i arbetsför ålder i Stockholms län, jämförs skattningar på etablerade och nya eller alternativa mätinstrument för krav, kontroll, stöd, uppvarvning/långtidsstress, depression och utbrändhet.

■ Arbetsplatskonflikter, arbetsmiljö och anställdas hälsa

Projekt nr: 1413208

Bidragsgivare: FAS

Konflikter på arbetsplatsen utgör en riskfaktor för långtidssjukskrivning, visar tidigare forskning. Projektet ställer frågor som syftar till fördjupade analyser av olika omständigheter på detta tema i en kedja av arbetsförhållanden, arbetsplatskonflikter och hälsa. Den praktiska betydelsen av denna studie ligger främst i att projektet kan erbjuda en vidgad tolkningsgrund av stressorsaker i det nutida arbetslivet.

■ Kultur som ledarskapsutveckling

Projekt nr: 1413204

Bidragsgivare: Vetenskapsrådet

I ett samarbetsprojekt mellan Stressforskningsinstitutet, Karolinska Institutet, Akershus University College i Norge, Försvarshögskolan och Försvarsmaktens Luftstridsskola studeras hur ledares/chefers hälsa påverkas av kulturell stimulans.

■ Sjuknärvaro – faktorer och konsekvenser

Projekt nr: 1413302

Bidragsgivare: FAS

Projektet har beviljades medel för att studera sjuknärvaro i olika epidemiologiska material. Syftet är att beskriva prevalensen av sjuknärvaro i olika populationer, studera sambanden mellan sjuknärvaro och sjukskrivning samt studera arbetsmiljö som prediktor för sjuknärvaro. Vidare undersöks sjuknärvaro som prediktor av framtida hälsa, funktionsförmåga, sjukskrivning och förtidspension. Inom ramen för projektet studeras även möjliga mekanismer som länkar sjuknärvaro till framtida ohälsa. För närvarande pågår prospektiva analyser av sjuknärvarons konsekvenser. Arbetet genomförs i samarbete med forskare i ett internationellt nätverk för forskning om sjukskrivning, kallat SARC.

■ Stressrelaterade hörselproblem i arbetslivet

Projekt nr: 1413209

Bidragsgivare: Vetenskapsrådet

Hörselproblem är vanligare hos individer som exponeras för olika former av stress (t.ex. hot om uppsägning/konkurs, stressrelaterade symtom) och hos dem som sover dåligt. Projektets huvudsyfte är att identifiera individer med en ökad mottaglighet för stressrelaterade hörselproblem (t.ex. ljudkänslighet, tinnitus och hörselnedsättning) och därmed minska risken för negativa arbetsmiljökonsekvenser och långvarig sjukskrivning.

■ Psykosocial arbetsmiljö, återhämtning och depression

Projekt nr: 1439001

Bidragsgivare: FAS

Projektet syftar till att studera samband över tid mellan psykosocial arbetsmiljö, återhämtning och depressiva symptom samt användning av antidepressiva läkemedel i Sverige och Danmark. Projektet syftar också till att testa, bekräfta och giltiggöra en självskattad depressionsskala (en kortversion av Symptom Checklist 90) med hjälp av registerdata. Projektet baseras på data från officiella register, bland annat från det nya läkemedelsregistret och SLOSH-studien.

■ Sjukskrivningsforskning - ett internationellt samarbete

Projekt nr: HW 1

Bidragsgivare: Finansieras av fakultetsanslaget

Stressforskningsinstitutet är en part i projektet Sickness Absence Research Collaboration (SARC): ett internationellt samarbete kring epidemiologisk forskning om sjukskrivning som riskmarkör och riskfaktor. Här undersöks sambanden mellan sjukskrivning och risken för framtida hälsoproblem, förtidspensionering och död. I SARC deltar främst forskare från Finland, Frankrike, Storbritannien och Sverige. Projektet beräknas producera 10-15 publikationer i internationella tidskrifter och planeras leda fram till ett större internationellt samarbetsprojekt med fokus på longitudinella studier av hälsoutveckling.

■ Långtidsfrånvaro, trötthet och sömn

Projekt nr: 1413103

Bidragsgivare: FAS

Detta är en prospektiv epidemiologisk studie, där man med hjälp av befolkningsbaserade registermaterial studerar eventuella samband mellan sömnstörning och långtidssjukskrivning. Resultaten visar att både sömnstörningar och trötthet predicerar långtidssjukfrånvaro. Individer som kommer tillbaka i arbete efter långtidssjukskrivning uppvisar en minskning av sömnbesvär.

■ Hälsobeteenden i förhållande till större livsförändringar

Projekt nr: HW 2

Bidragsgivare: Finansieras av fakultetsanslaget

Denna studie syftar till att undersöka långsiktiga förändringar i hälsa och välbefinnande för personer som genomgår avsevärda livsförändringar i senare skeden av arbetslivet/i tidig pensionsålder och klargöra hur arbetsrelaterade, individuella och samhällsliga faktorer påverkar och ändrar utvecklingen. Undersökningarna baseras på befintlig data från den franska Gazelkohorten samt data från andra redan befintliga kohorter. Studien kommer att omfatta jämförelser av resultat från samarbetsparter i Finland, Sverige och Storbritannien för att undersöka olika yrkessammanhang och socialpolitiska sammanhang som bestämningsfaktorer för hälsoutvecklingen.

■ Arbetsvillkor och hälsofrågor i samband med omstruktureringar i arbetslivet

Projekt nr: 1413211

Bidragsgivare: European Commission

Globalisering, tekniska förändringar, strukturella förändringar på arbetsplatsen, avindustrialisering, omlokalisering och stora ekonomiska omstruktureringar påverkar arbetsmarknaden och därigenom enskilda arbetstagares liv och välbefinnande i Europa. Dessa mönster av ekonomiska förändringar kan ha en betydande inverkan på den europeiska befolkningens hälsa. Studien med en "case-control" design, syftar till att undersöka förhållandet mellan hälsa och omstruktureringar i Frankrike, Storbritannien, Sverige och Ungern.

■ Stockholm Stress Center

Projekt nr: 1413116

Bidragsgivare: FAS

Projektet Stockholm Stress Center är ett FAS-centrum för interdisciplinär forskning om arbetsrelaterad stress och hälsa. Finansieringen är en del av den extra förstärkning till forskning om arbetsliv som framgår av forskningspropositionen 2008. Stockholm Stress Center består av sex samarbetande forskargrupper från Stressforskningsinstitutet och Psykologiska institutionen vid Stockholms universitet samt från Institutionen för klinisk neurovetenskap och Institutionen för folkhälsovetenskap vid Karolinska Institutet. Inom ramen för detta samarbete är syftet att bygga ett "center of excellence" med internationellt framstående forskning inom området arbete, stress och hälsa.

Utbrändhet och återhämtning

Projekt nr: 1413101

Bidragsgivare: FAS

Projektet är ett programstöd för att möjliggöra fördjupningar i forskargruppens studier av utmattningssyndrom och återhämtning. Frågeställningen är i första hand vad som händer fysiologiskt och psykologiskt med sömn och vila under utbrändhetsrisk, under utbrändhet samt under behandling för utbrändhet (inkl. behandling av sömnstörning). Resultaten hittills visar att hög grad av utbrändhet är relaterad till störd sömn och sömnhet under dagen. Återgång till arbetet efter utbrändhet prediceras av en minskning i trötthet under behandlingsperioden.

Hur påverkar stress sömnen?

Projekt nr: 1413102

Bidragsgivare: Vetenskapsrådet

Projektet undersöker hur stress hos lärare påverkar sömnen. Lärarna jämförs under två betingelser: låg stress och hög stress. Hög stress förekommer främst i slutet av terminen när betygen ska sättas. Både subjektiv sömnkvalitet och fysiologisk sömnregistrering genomförs. Preliminära resultat visar att hög stress påverkar sömneffektiviteten negativt, dvs. man får lite mer störd sömn. Sömnlängd och mängden djupsömn påverkas inte av hög stress.

Stress, trötthet och sjukskrivning

Projekt nr: 1413108

Bidragsgivare: Alecta

I ett samarbete med försäkringsbolaget Alecta genomförs ett flerårigt projekt med syfte att undersöka kopplingen mellan stress, sömnfragmentering och funktionsförmåga, kopplat till olika signalsubstanser i hjärnan. Här ingår också försök med att experimentellt fragmentera sömnen för att simulera utbrändas nivåer av fragmentering.

Utmattningssyndrom - resultat av behandling och rehabilitering

Projekt nr: 1414102

Bidragsgivare: Alecta (underprojekt till 1413108)

I denna studie utvärderas effekten av behandling och arbetslivsrehabilitering för den totala gruppen om 600 av Stressmottagningens patienter på såväl kort som lång sikt. Studien undersöker även vilka faktorer som kan hindra/underlätta återgången till arbete samt belyser betydelsen av återställd sömnfunktion för återgång till arbete. Utöver detta förväntas projektet leda till en central datasamling inom det behandlarnätverk i Stockholm som samarbetar runt stressrehabilitering för att kunna utföra långsiktiga uppföljningar.

Utbrändhet, sömn och serotonin

Projekt nr: 1413109

Bidragsgivare: Alecta (underprojekt till 1413108)

En grupp patienter med utbrändhetsrelaterade diagnoser undersöks i sömnlaboratorium (polysomnografi). Även blodprov tas för analys av immunologiska och endokrina variabler. Gruppen har också genomgått en PET-studie med fokus på serotoninreceptorer (Karolinska Institutet). Resultaten i undersökningarna relateras till varandra.

Horizon: ett EU-projekt om trötthet till sjöss

Projekt nr: 1413113

Bidragsgivare: Europeiska Unionen

Projektets huvudsyfte är att studera trötthet och prestation till sjöss genom användning av moderna simulatorer (för bryga, maskinrum och last). Scenarierna ska vara så realistiska som möjligt och baseras i stor utsträckning på olika vakscheman och hur dessa påverkar möjligheten att få tillräckligt med sömn mellan arbetspassen och trötthetsnivån under arbete. Målsättningen med projektet är att utveckla optimala vakscheman som kan minimera riskerna med trötthet och möjliggöra hög säkerhet.

DROWSI – trötthet i trafiken

Projekt nr: 1413104

Bidragsgivare: IVSS

Projektet handlar om trötthet och trafiksäkerhet. Det är ett samarbete mellan Stressforskningsinstitutet, VTI, Chalmers, Autoliv, Vägverket, Volvo Personvagnar samt Volvo. Stressforskningsinstitutet ansvarar för det grundläggande forskningsarbetet och den kunskapsgrund som ska möjliggöra en vidare förståelse för trötthet i trafiken. Studierna visar att trötthet är vanligt förekommande i samband med nattkörning och att körning i VTI:s bilsimulator leder till högre grad av sömnhet jämfört med körning på riktig väg. Det finns också stora individuella skillnader när det gäller hur sömnhet påverkar körförmågan. En studie av långtradarförare visade att 70% av deltagarna avbröt nattkörningen till följd av trötthet.

Vad kännetecknar bra och dåliga skiftscheman?

Projekt nr: 1413105

Bidragsgivare: AFA

Projektet beskriver gemensamma kriterier för skiftscheman som upplevs som "bra" respektive "dåliga". Dessa kriterier kan sedan erbjudas företag och fackföreningar i syfte att minska belastningen på skiftarbetande personal. Metoder som används är bl.a. fokusintervjuer med grupper av skiftarbetare samt inventering av befintliga skiftscheman.

Trötthet i trafiken: ERA-Net

Projekt nr: 1413106/1413107

Bidragsgivare: Vinnova

Projektet handlar om trötthet i trafiken och drivs genom ett samarbete mellan forskare från Frankrike, Nederländerna och Norge samt från Sverige; Stressforskningsinstitutet och Statens Väg- och transportforskningsinstitut (VTI). Frågeställningen är hur många trafikolyckor som kan bero på trötthet hos föraren samt hur trötthet i trafiken kan motverkas. Huvudsyftet är att undersöka betydelsen av trötthet och sömnhet vid trafikolyckor samt att undersöka om vanliga motåtgärder kan få förarna att vara mer alerta.

Ljus i kontrollrummet vid Forsmark 3

Projekt nr: 1413901

Bidragsgivare: Vattenfall

Genom en rätt utformad ljusteknik vill detta projekt underlätta anpassningen till udda arbetstider och arbete i kontrollrumsmiljö utan naturligt dagsljus. Resultaten ska ligga till grund för kommande ljusutformningar i Forsmark 3 och kan komma att ha stort inflytande på ljusförhållanden i fönsterlösa rum och vid arbete på udda tider framöver.

■ Självvalda arbetstider

Projektnr: 1413601

Bidragsgivare: FAS

Syftet med detta projekt är att undersöka hur individer väljer arbetstider och om valet av arbetstid har något samband med hälsa och välmående.

■ Arbetstider inom vården med inriktning på hälsa och säker vård

Projektnr: 1413111

Bidragsgivare: Vårdförbundet

Denna litteraturstudie avser att sammanställa aktuell forskning rörande nattarbete, hälsa och säkerhet. Studien är initierad och finansierad av Vårdförbundet och syftar till att vidga kunskapen i kommuner, landsting och arbetsgivare om hur skiftarbetsrelaterad ohälsa kan förebyggas, hur hög patientsäkerhet kan säkerställas och hur man kan göra nattarbete mer attraktivt för både arbetstagare och arbetsgivare. Kunskapsöversikten görs i form av en litteraturöversikt där tidigare forskning inom området går igenom och kompletteras med nya rön och resulterar i en rapport i serien Stressforskningsrapporter.

■ Driver drowsiness and distraction detection by sensor fusion

Projektnr: 1413114

Bidragsgivare: VTI

Projektet bedrivs inom ramen för VTI:s fordonsforskningsprogram och syftar till att genom fusion av sensorer/indikatorer på sömnhet varna förare som är för sömniga för att köra. Inom ramen för projektet genomförs två experiment på väg med instrumenterad bil med sensorer som mäter olika körprestationsmått som hastighet, sidoläge och rattvinkel. Sammantaget omfattar projektet 45 förare som kört under 3 betingelser. Arbetet bedrivs i samarbete mellan fordonsindustrin, VTI och Stressforskningsinstitutet.

MIGRATION OCH HÄLSA

■ Psykiska funktionshinder i ett transkulturellt perspektiv

Projektnr: 1413501

Bidragsgivare: Europeiska flyktingfonden

Projektet är steg 2 av ett samverkansprojekt kring vård- och stödprocesser för flyktingar med psykisk sårbarhet i Botkyrka. Projektet har genomförts, på individnivå genom att 108 asylsökande har intervjuats i samband med hälsoundersökning på Flyktingmedicinsk centrum i Fittja, men även på gruppnivå genom hälsofrämjande kurser till nyanlända flyktingar under introduktionen. Ett bildspel har producerats under 2009, om erfarenheterna av detta projekt.

■ Migration, socialmedicin och global hälsa - ett nätverk

Projektnr: 1413502

Bidragsgivare: FAS

Bidraget är ett finansiellt stöd till ett vetenskapligt, nationellt och internationellt nätverk inom området migration, socialmedicin och global psykisk hälsa. Under 2009 har nätverket bl.a. arrangerat ett nationellt metodseminarium för 20 doktorander och forskare.

■ Stress i gymnasieskolor

Projektnr: 1414101

Bidragsgivare: Länsförsäkringar

Projektet är en interventionsstudie vid tre gymnasieskolor i Stockholmsområdet. Syftet med detta projekt är att förändra gymnasieelevernas stressbeteende och irrationella föreställningar som bidrar till inadekvata sätt att bemöta och hantera de inre och yttre krav som kan leda till utmattning.

■ Ljusstudie vid Sigtunaskolan

Projektnr: AL1

Bidragsgivare: Sigtunaskolan

Projektets syfte är att via en fältstudie fastställa om ljusbeteende har betydelse för ungdomars möjlighet att erhålla en fullgod sömn, vakenhetsnivå och prestation i skolan. På Sigtunaskolan är det möjligt att förändra elevernas ljusintag på morgonen. Studien förväntas ge en god uppfattning om hur sömn och vakenhet påverkas av extraljus på morgonen, vilket i tidigare forskning har visat sig ha stor betydelse för möjligheten att anpassa dygnsrytmen till skolans arbetstider.

■ Våld och övergrepp mot barn i rättsväsendet

Projektnr: 1413401

Bidragsgivare: Brottsoffermyndigheten

Gruppens tidigare forskning inom området sexuella övergrepp mot barn har till stor del varit fokuserad på rättspsykologiska frågeställningar. En central fråga har varit hur man ska kunna tolka ett barns uppgifter om övergrepp. Till största delen bedrivs den övergreppsriktade forskningen i dag inom ett samarbetsprojekt med den Juridiska fakulteten vid Stockholms universitet.

■ Dataspel – stress och sömn hos unga individer

Projektnr: 1413402

Bidragsgivare: FAS

Detta projekt syftar till att studera hur användandet av dataspel (med respektive utan våldsfokusering) påverkar sömn och stressreaktioner hos barn och unga, mot bakgrund av de olika uppfattningar som finns avseende risker i samband med dataspel.



Publikationer

Stressforskningsinstitutet producerar årligen en stor mängd publikationer, t.ex. vetenskapliga originalartiklar, kunskaps-sammanställningar, bidrag till populärvetenskapliga böcker, läromedel och tidskrifter.

Institutets publikationer sprids till viktiga målgrupper som t.ex. myndigheter, frivilligorganisationer och olika professionella grupper. Detta avsnitt listar samtliga originalartiklar och kunskaps-sammanställningar som har publicerats under 2009. Några av de publikationer som tas upp kan ha tidigare år som utgivningsdatum, men på grund av tidskriftens/bokens förse-nade utgivning redovisas de inte förrän 2009.

Tabell 2 visar antal publicerade originalartiklar och kunskaps-sammanställningar 2009. Sammanfattningsvis kan sägas att antalet publicerade artiklar har minskat något 2009 jämfört med 2008, men i gengäld är de publicerade i tidskrifter med högre impaktfaktor. Se vidare under nästa avsnitt Bibliometri.

Tabell 2. Publikationer, antal

	2009	2008
Originalartiklar	39	45
Kunskaps-sammanställningar/reviews	20	27
Summa publikationer	59	72

Tabellen visar antal producerade originalartiklar och kunskaps-sammanställningar/reviews, år 2009 och som jämförelse motsvarande för år 2008.

Tabell 3 visar antal publikationer per forskare samt andel första författare i % av antalet originalartiklar och reviews. Underlaget är beräknat på de disputerade forskare som var anställda vid Stressforskningsinstitutet under 2009, samt några icke anställda medarbetare vars publikationer institutet tillgodoräknat sig.

Tabell 3. Publikationer per disputerad forskare

	2009	2008
Antal publikationer per forskare	3,9	5,1
Andel första författare/originalartikel	41 %	40 %
Andel första författare/review	80 %	59 %

Tabellen visar antal publikationer per forskare (12 st.) år 2009 och som jämförelse motsvarande (11 st.) för år 2008. Tabellen visar också andel första författare i % av antalet originalartiklar och reviews. Underlaget är beräknat på anställda disputerade forskare under resp. år, samt några icke anställda medarbetare vars publikationer institutet tillgodoräknat sig.

Läs mer

På www.stressforskning.su.se under fliken Publikationer finns information om Stressforskningsinstitutets publikationer, åren fr.o.m. 2005 t.o.m. 2010.

ORIGINALARTIKLAR

- Anund A, Kecklund G, Kircher A, Tapani A, Åkerstedt T (2009) The effects of driving situation on sleepiness indicators after sleep loss: a driving simulator study. *Industrial Health*, 47(4):393401 – P2749
- Bengtsson C, Theorell T, Klareskog L, Alfredsson L (2009) Psychosocial Stress at Work and the Risk of Developing Rheumatoid Arthritis: Results from the Swedish EIRA Study. *Psychotherapy and psychosomatics*, 24;78(3):193-194 – P2736
- Dahlgren A, Kecklund G, Theorell T, Åkerstedt T (2009) Day-to-day variation in saliva cortisol-Relation with sleep, stress and self-rated health. *Biological Psychology*, 82:149-155 – P2752
- Ekéus C, Hjern A, Lindblad F, Vinnerljung B (2009) Teenage childbirth among female international adoptees: a national cohort study. *Acta Paediatrica*, 98(6):1054-6 – P2747
- Ekstedt M, Söderström M, Åkerstedt T (2009) Sleep physiology in recovery from burnout. *Biological Psychology*, 82(3):267-73 – P2763
- Ferrie JE, Vahtera J, Kivimäki M, Westerlund H, Melchior M, Alexanderson K, Head J, Chevalier A, Leclerc A, Zins M, Goldberg M, Singh-Manoux A (2009) Diagnosis-specific sickness absence and all-cause mortality in the GAZEL study. *Journal of Epidemiology and Community Health*, 63(1):50-55 – P2710
- Grape C, Theorell T, Wikström BM, Ekman R (2009) Choir singing and fibrinogen. VEGF, cholecystokinin and motilin in IBS patients. *Medical Hypotheses*, 72(2):223-225 – P2706
- Grossi G, Santell B (2009) Quasi-experimental evaluation of a stress management programme for female county and municipal employees on long-term sick leave due to work-related psychological complaints. *Journal of rehabilitation medicine*, 41(8):632-8 – P2751
- Grossi G, Thomtén J, Fandino-Losanda A, Soares J.F, Sundin Ö (2009) Does burnout predict changes in pain experience among woman living in Sweden? A longitudinal study. *Stress and Health*, 25:297-311 – P2757
- Hasson D, Von Thiele Schwartz U, Lindfors P (2009) Self-rated Health and Allostatic Load in Women Working in Two Occupational Sectors. *Journal of Health Psychology*, 14(4):568-577 – P2735

- Hasson D, Theorell T, Liljeholm-Johansson Y, Canlon B (2009) Psychosocial and physiological correlates of self-reported hearing problems in male and female musicians in symphony orchestras. *International Journal of Psychophysiology*, 74(2):93-100 – P2762
- Icks A, Kruse J, Dragano N, Broecker-Preuss M, Slomiany U, Mann K, Jöckel KH, Erbel R, Giani G, Moebus S; Heinz Nixdorf Recall Study Investigator Group. Collaborators: Baumgart D, Hirche H, Peter R, Schermund A, Stang A, Lauterbach K, Assert R, Beck EM, Benemann J, Berenbein S, Ebraldize T, Freitag N, Gutersohn A, Jaeger B, Karoussos I, Kriener P, Mankovski J, Münkel S, Offner A, Pump H, Püttmann P, Ritzel A, Schuldt K, Snyder-Schendel E, Weyers S, Winterhalder S, Meinertz T, Bode C, de Fayter J, Güntert B, Hall IT, Gutzwiller F, Heinen H, Hess O, Klein B, Löwel H, Reiser M, Schmidt G, Schwaiger M, Steinmüller C, Theorell T, Willich SN. (2008) Are symptoms of depression more common in diabetes? Results from the Heinz Nixdorf Recall study. *Diabetic Medicine*, 25(11):1330-1336 – P2723
- Ivarsson M, Anderson M, Åkerstedt T, Lindblad F (2009) Playing a violent television game affects heart rate variability. *Acta Paediatrica*, 98(1):166-172 – P2707
- Ivarsson M, Anderson M, Åkerstedt T, Lindblad F (2009) Playing a violent television game does not affect saliva cortisol. *Acta Paediatrica*, 98(6):1052-3 – P2746
- Jablonska B, Lindberg L, Lindblad F, Hjern A (2009) Ethnicity, socio-economic status and self-harm in Swedish youth: a national cohort study. *Psychological Medicine*, 39(1):87-96 – P2708
- Jablonska B, Lindberg L, Lindblad F, Rasmussen F, Östberg V, Hjern A (2009) School performance and hospital admissions due to self-inflicted injury: a Swedish national cohort study. *International Journal of Epidemiology*, 38(5):1334-41 – P2761
- Kumari M, Badrick E, Ferrie J, Perski A, Marmot M, Chandola T (2009) Self-reported sleep duration and sleep disturbance are independently associated with cortisol secretion in the Whitehall II study. *Journal of clinical endocrinology and metabolism*, 94(12):4801-9 – P2770
- Lindblad F, Dalen M, Rasmussen F, Vinnerljung B, Hjern A (2009) School performance of international adoptees better than expected from cognitive test results. *European child and adolescent psychiatry*, 18(5):301-308 – P2738
- Lindblad F, Lainpelto K (2009) When superior courts reach different conclusions in the same child sexual abuse cases - is there a lesson to be learned? *Journal of Investigative Psychology and Offender Profiling*, 5(3):171-187 – P2733
- Lindencrona F, Ekblad S, Axelsson R (2009) Modes of interaction and performance of human service networks: a study of refugee resettlement support in Sweden. *Public Management Review*, 11(2):191-215 – P2726
- Lindholm T, Sjöberg R, Pedroletti C, Boman A, Olsson G, Sund A, Lindblad F (2009) Infants and Toddlers Remembering and Forgetting of a stressful Medical Procedure. *Journal of Pediatric Psychology*, 34(2):205-216 – P2728
- Lindström K, Lindblad F, Hjern A (2009) Psychiatric morbidity in adolescent and young adults born preterm: A Swedish national cohort study. *Pediatrics*, 123(1):e47-53 – P2719
- Lingham J, Theorell T (2009) Self-selected "favourite" stimulative and sedative music listening - how does familiar and preferred music listening affect the body? *Nordic journal of Music Therapy*, 18(2):150-166 – P2754
- Lowden A, Anund A, Kecklund G, Peters B, Åkerstedt T (2009) Wakefulness in young and elderly subjects driving at night in a car simulator. *Accident Analysis and Prevention*, 41(5):1001-7 – P2745
- Magnusson Hanson L, Theorell T, Bech P, Rugulies R, Burr H, Hyde M, Oxenstierna G, Westerlund H (2009) Psychosocial working conditions and depressive symptoms among Swedish employees. *International archives of occupational and environmental health*, 82(8):951-60 – P2750
- Melchior M, Ferrie JE, Alexanderson K, Goldberg M, Kivimäki M, Singh-Manoux A, Vahtera J, Westerlund H, Zins M, Head J (2009) Using sickness absence records to predict future depression in a working population: prospective findings from the GAZEL cohort. *American Journal of Public Health*, 99(8):1417-22 – P2744
- Nyberg A, Alfredsson L, Theorell T, Westerlund H, Vahtera J, Kivimäki M (2009) Managerial leadership and ischaemic heart disease among employee: the Swedish WOLF study. *Occupational and Environmental Medicine*, 66(1):51-55 – P2709
- Roth G, Ekblad S, Prochazka H (2009) A study of aggression among mass-evacuated Kosovo Albanians. *Torture*, 19(3):227-237 – P2767
- Selander J, Bluhm G, Theorell T, Pershagen G, Babisch W, Seiffert I, Houthuijs D, Breugelmans O, Vigna-Taglianti F, Antoniotti MC, Velonakis E, Davou E, Dudley ML, Järup L; HYENA Consortium (2009) Saliva cortisol and exposure to aircraft noise in six European countries. *Environmental health perspectives*, 117(11):1713-7 – P2772
- Svensson M, Ekblad S, Ascher H (2009) Making meaningful space for oneself: photo-based dialogue with siblings of refugee children with severe withdrawal symptoms. *Children's Geographies*, 7(2):209-228 – P2748
- Theorell T, Hartzell M, Näslund S (2009) A note on designing evaluations of health effects of cultural activities at work. *Art and Health*, 1(1):89-92 – P2727
- Tholin S, Lindroos A, Tynelius P, Åkerstedt T, Stunkard AJ, Bulik CM, Rasmussen F (2009) Prevalence of night eating in obese and nonobese twins. *Obesity (Silver Spring)*, 17(5):1050-5 – P2731
- Waage S, Moen BE, Pallesen S, Eriksen HR, Ursin H, Åkerstedt T, Bjorvatn B (2009) Shift work disorder among oil rig workers in the North Sea. *Sleep*, 32(4):558-65 – P2739

- Vahtera J, Westerlund H, Hall M, Sjösten N, Kivimäki M, Salo P, Ferrie JE, Jokela M, Pentti J, Singh-Manoux A, Goldberg M, Zins M (2009) Effect of retirement on sleep disturbances: the GAZEL prospective cohort study. *Sleep*, 32(11):1459-66 – P2764
- Westerlund H, Kivimäki M, Ferrie JE, Marmot M, Shipley MJ, Vahtera J, Head J (2009) Does working while ill trigger serious coronary events? The Whitehall II study. *Journal of occupational and environmental medicine*, 51(9):1099-104 – P2753
- Westerlund H, Kivimäki M, Singh-Manoux A, Melchior M, Ferrie JE, Pentti J, Jokela M, Leineweber C, Goldberg M, Zins M, Vahtera J (2009) Self-rated health before and after retirement in France (GAZEL): a cohort study. *Lancet*, 5;374(9705):1889-96 – P2766
- Wiholm C, Lowden A, Kuster N, Hillert L, Arnetz B, Åkerstedt T, Moffat SD (2009) Mobile phone exposure and spatial memory. *Bioelectromagnetics*, 30(1):59-65 – P2711
- Åkerstedt T, Kecklund G, Ingre M, Lekander M, Axelsson J (2009) Sleep homeostasis during repeated sleep restriction and recovery: support from EEG dynamics. *Sleep*, 32(2):217-22 – P2730
- Åsberg M, Nygren Å, Leopardi R, Rylander G, Peterson U, Wilczek L, Källmén H, Ekstedt M, Åkerstedt T, Lekander M, Ekman R (2009) Novel biochemical markers of psychosocial stress in women. *PLoS One*, 4(1):e3590 – P2721
- Eller NH, Netterstrøm B, Gyntelberg F, Kristensen TS, Nielsen F, Steptoe A, Theorell T (2009) Work-related psychosocial factors and the development of ischemic heart disease: a systematic review. *Cardiology in review*, 17(2):83-97 – P2734
- Hjern, A. Vinnerljung B, Lindblad F. (2009) Santé et adaptation sociale chez de jeunes adultes adoptés à l'international en Suède. Que peuvent nous apprendre les registres nationaux ? In: Chomilier J, Duyme M. Editors. Adoption: un lien pour la vie, 170 p. Marseille: Éditions Solal – P2773
- Lindblad F (2009) Alternativhypotesen - ett hjälpmedel eller en fallgrop? Juridisk publikation, 1:93-118 – P2760
- Lindblad F, Lindgren C (2009) Välfärdslandets gåta. Varför mår barnen inte lika bra som de har det? Stockholm: Carlssons – P2720
- Lindblad F, Hjern A (2009) Adaptation of International Adoptees in Sweden. In: Dalen M, Rygvold, A-L. International adoptees - School Performance, Educational Attainment and Social Adjustment. Oslo: University of Oslo, pp 61-68 – P2774
- Nyberg A (2009) The impact of Managerial Leadership on Stress and Health Among Employees. Thesis for doctoral degree (PhD). Stockholm: Karolinska Institutet – P2755
- Theorell T (2009) Anabolism and catabolism at work. Research in Occupational Stress and Well Being, (7):249-276 – P2741

KUNSKAPSSAMMANSTÄLLNINGAR

- Abbo Catherine (2009) Profiles and Outcome of Traditional Healing Practices for Severe Mental Illness in two districts of Eastern Uganda. Thesis for doctoral degree (PhD). Stockholm: Karolinska Institutet – P2756
- Anund A (2009) Sleepiness at the wheel. Thesis for doctoral degree (PhD). Stockholm: Karolinska Institutet – P2737
- Blight Johanson Karin (2009) Mental health and employment among persons who resettled in Sweden in 1993-1994 due to the war in Bosnia-Herzegovina. Thesis for doctoral degree (PhD). Stockholm: Karolinska Institutet – P2759
- Ekblad S (2009) Migration and mental health in woman: Mental health action plan as a tool to increase communication between clinicians and policy makers. In: Chandra, Herrman, Fisher, Kastrup, Niaz, Rondón, Okasha (Eds.). Contemporary Topics in womens mental health: global perspectives in a changing society, pp. 205-221 – P2768
- Ekblad S (2009) Upplevd ohälsa hos vuxna asylsökande. I: Fryklund B, Lundberg, A (Red.). Current themes in IMER research. Asylsökande i Sverige- ett rättssäkert och värdigt motagande för barn och vuxna? Nummer 9, pp170-192 – P2729
- Ekblad S, Roth G (2009) Transkulturell psykiatri och flyktingpsykiatri. Lund: Studentlitteratur, Upplaga 1:1, pp 703-710 – P2742
- Theorell T (2009) Noter om musik och hälsa. Stockholm: Karolinska University Press. 117 s. – P 2732
- Theorell, T (2009) Kulturen och hälsan. Essäer om sambandet mellan kulturens yttringar och hälsans tillstånd. (Vahlne Westerhäll, L, Bjursell, G. Eds). Santérus Förlag Göteborg.
- Theorell, T (2009) Det psykosomatiska perspektivet hos Gunnar Björck. Serafimerlasarettet. En framgångsrik miljö för klinisk forskning – några medarbetares berättelser. pp 49-52, 2009.
- Theorell, T (2009) Det svenska 1990-talet i ett stressmedicinskt perspektiv. *Arbetsmarknad & Arbetsliv*, 15;4 pp 43-56.
- Theorell T, Andreeva E, Leineweber C, Hanson Magnusson L, Oxenstierna G, Westerlund H (2009) Restructuring and Employee Health. In: Grassbauer M, Sakalauska L, Zavadskas E.K (Eds.). 5th international Vilnius Conference, Knowledge-Based Technologies and OR Methodologies for Strategic Decisions of Sustainable Development, pp. 331-336 – P2758
- Åkerstedt T, Nilsson P, Kecklund G (2009) Sleep and recovery. *Research in Occupational Stress and Well Being* (7):205-247 – P2740
- Åkerstedt T, Wallskär H (2009) Goda sömnboken - Hur du får en bättre sömn. Stockholm: Brombergs bokförlag. 110 s. – P 2743



Bibliometri

Detta avsnitt presenterar en sammanställning av Stressforskningsinstitutets bibliometriska data som ett verktyg för utvärdering av institutets vetenskapliga kvalitet.

Bibliometri är en samling metoder för statistisk analys av publikationer för att mäta vetenskaplig produktivitet (antal publikationer) och vetenskapligt genomslag (antal citeringar). Ju fler citeringar en publikation får desto större genomslag (impakt) kan den antas ha fått.

Impaktfaktor (impact factor)

Impaktfaktor är en form av citeringsanalys som rankar vetenskapliga tidskrifter. Impaktindikator är ett kriterium för tidskriftens vetenskapliga inflytande och beräknas utifrån hur ofta artiklar i tidskriften citeras.

Tabell 4 visar impaktfaktorer för Stressforskningsinstitutets originalartiklar och för de review-artiklar som publicerades i en vetenskaplig tidskrift år 2009 jämfört med år 2008.

Tabell 4. Originalartiklar och reviews, impaktfaktor

Impaktfaktor	Original		Reviews		Totalt antal	
	2009	2008	2009	2008	2009	2008
–	6	16	3	1	9	17
- 1	3	3	–	–	3	3
1 - 2	9	10	–	7	9	17
2 - 3	5	6	–	–	5	6
3 - 4	5	7	–	–	5	7
4 - 5	7	3	–	–	7	3
5 - 6	2	–	–	1	2	1
6 - 7	1	–	–	–	1	–
28 - 29	1	–	–	–	1	–
Summa	39	45	3	9	42	54

Tabellen visar impaktfaktor för de originalartiklar och reviews som publicerats i en vetenskaplig tidskrift år 2009 och som jämförelse år 2008. Uppgifterna är hämtade från Journal Citation Reports som ingår i Web of Science, januari 2010.

Antal publicerade artiklar har minskat något 2009 jämfört med 2008. Däremot har en positiv förskjutning procentuellt sett skett mot publicering i tidskrifter med högre impaktfaktor (IF). 2008 var 78 % av originalartiklarna publicerade i tidskrifter med IF 0-3, 22 % i tidskrifter med IF 3-5 och 0 % i tidskrifter med högre IF. 2009 var 59 % av originalartiklarna publicerade i tidskrifter med IF 0-3, 31 % i tidskrifter med IF 3-5 och 8 % i tidskrifter med IF 5-7. Utöver detta har en originalartikel publicerats i en tidskrift med IF 28.409 att jämföra med 2008 där ingen originalartikel publicerades i tidskrift med högre IF än 4.9.

Citeringar (citations)

En annan form av citeringsanalys utgår från enskilda forskare och rankar dessa utifrån hur många citeringar en forskares artiklar har. Citeringsvärden är inte ett absolut mått på vetenskaplig kvalitet, eftersom citeringsmönstret varierar stort mellan olika forskningsområden bl.a. beroende på antalet tidskrifter inom området, antalet referenser per artikel, tidskrifternas utgivningstakt och citeringstraditioner inom området.

Tabell 5 visar en sammanställning av de mest citerade artiklarna under perioden 2004-2007. Att den valda tidsperioden inte sträcker sig fram t.o.m. verksamhetsåret 2009 beror på att en publikation måste ligga ute minst ett par år för att kunna uppmärksammas och citeras. Tabellen visar publikationer med minst 16 citeringar graderade efter antal citeringar. Även tidskriftens impaktfaktor redovisas.

Cit = publikationens citeringsgrad

If = tidskriftens impaktfaktor

Tabell 5. Citeringar och impaktfaktorer 2004 - 2007

Cit	If	Publikation
35	3.46	Ekstedt M, Åkerstedt T, Söderström M. Microarousals during sleep are associated with increased level of lipids, cortisol, and blood pressure. Psychosomatic Medicine 2004;66:925-931
35	3.26	Nilsson JP, Söderström M, Karlsson AU, Lekan-der M, Åkerstedt T, Erixon Lindroth N, Axelsson J. Less effective executive functioning after one night's sleep deprivation. Journal of Sleep Research 2005;14:1-6
31	28.41	Westerlund H, Ferrie J, Hagberg J, Jeding K, Oxenstierna G, Theorell T. Work expansion, long-term sickness absence, and hospital admission. The Lancet 2004;363:1193-1197
31	3.26	Åkerstedt T, Peters B, Anund A, Kecklund G. Impaired alertness and performance driving home from the night shift: a driving simulator study. Journal of Sleep Research 2005;14:17-20
30	2.54	Åkerstedt T, Knutsson A, Westerholm P, Theorell T, Alfredsson L, Kecklund G. Mental fatigue, work and sleep. Journal of Psychosomatic Research 2004;57:427-433

Cit	If	Publikation
28	1.94	Axelsson J, Åkerstedt T, Kecklund G, Lowden A. Tolerance to shift work – how does it relate to sleep and wakefulness? <i>International Archives of Occupational and Environmental Health</i> 2004;77:121-129
28	3.19	Möller J, Theorell T, de Faire U, Ahlbom A, Hallqvist J. Work related stressful life events and the risk of myocardial infarction. Case-control and case-crossover analyses within the Stockholm heart epidemiology programme (SHEEP). <i>Journal of Epidemiology and Community Health</i> 2005;59:23-30
27	4.48	Philip P, Sagaspe P, Taillard J, Valtat C, Moore N, Åkerstedt T, Charles A, Bioulac B. Fatigue, sleepiness, and performance in simulated versus real driving conditions. <i>Sleep</i> 2005;28(12):1511-1516
24	3.26	Lowden A, Åkerstedt T, Wibom R. Suppression of sleepiness and melatonin by bright light exposure during breaks in night work. <i>Journal of Sleep Research</i> 2004;13:37-43
23	3.77	Ingre M, Kecklund G, Åkerstedt T, Kecklund L. Variation in sleepiness during early morning shifts: A mixed model approach to an experimental field study of train drivers. <i>Chronobiology International</i> 2004;21(6):973-990
23	2.54	Grossi G, Perski A, Ekstedt M, Johansson T, Lindström M, Holm K. The morning salivary cortisol response in burnout. <i>Journal of Psychosomatic Research</i> 2005;59:103-111
23	3.5	Costa G, Sartori S, Åkerstedt T. Influence of flexibility and variability of working hours on health and well-being. <i>Chronobiology International</i> 2006;23(6):1125-1137
21	4.48	Söderström M, Ekstedt M, Åkerstedt T, Nilsson J, Axelsson J. Sleep and sleepiness in young individuals with high burnout scores. <i>Sleep</i> 2004;27(7):1369-1377
19	1.65	Hertting A, Nilsson K, Theorell T, Sätterlund Larsson U. Downsizing and reorganization: demands, challenges and ambiguity for registered nurses. <i>Journal of Advanced Nursing</i> 2004;45(2):145-154
18	3.69	Kecklund G, Åkerstedt T. Apprehension of the subsequent working day is associated with low amount of slow wave sleep. <i>Biological Psychology</i> 2004;66:169-176
18	2.97	Kaida K, Takahashi M, Åkerstedt T, Nakata A, Otsuka Y, Haratani T, Fukasawa K. Validation of the Karolinska sleepiness scale against performance and EEG variables. <i>Clinical Neurophysiology</i> 2006;117:1574-1581

Cit	If	Publikation
17	3.5	Costa G, Åkerstedt T, Nachreiner F, Baltieri F, Carvalhais J, Folkard S, Frings Dresen M, Gadbois C, Gartner J, Grzech Sukalo H, Härmä M, Kandolin I, Sartori S, Silvério J. Flexible working hours, health, and well-being in Europe: Some considerations from a SALTSA project. <i>Chronobiology International</i> 2004;21(6):831-844
17	6.33	Axelsson J, Ingre M, Åkerstedt T, Holmbäck U. Effects of acutely displaced sleep on testosterone. <i>The Journal of Clinical Endocrinology & Metabolism</i> 2005;90(8):4530-4535
17	1.65	Ekstedt M, Fagerberg I. Lived experiences of the time preceding burnout. <i>Journal of Advanced Nursing</i> 2005;49(1):59-67
17	2.8	Ekstedt M, Söderström M, Åkerstedt T, Nilsson J, Sondergaard HP, Perski A. Disturbed sleep and fatigue in occupational burnout. <i>Scandinavian Journal of Work, Environment and Health</i> 2006;32(2):121-131
17	2.8	Åkerstedt T. Psychosocial stress and impaired sleep. <i>Scandinavian Journal of Work, Environment and Health</i> 2006;32(6, special issue):493-501
17	6.25	Kuper H, Adami H-O, Theorell T, Weiderpass MD. The socioeconomic gradient in the incidence of stroke. A prospective study in middle-aged women in Sweden. <i>Stroke</i> 2007;38(1):27-33
16	0.77	Åkerstedt T, Folkard S, Portin C. Predictions from the Three-Process Model of Alertness. <i>Aviation, Space, and Environmental Medicine</i> 2004;75(3):A75-A83
16	2.8	Dahlgren A, Kecklund G, Åkerstedt T. Different levels of work-related stress and the effects on sleep, fatigue and cortisol. <i>Scandinavian Journal of Work Environment and Health</i> 2005;31(4):277-285
16	3.26	Ingre M, Åkerstedt T, Peters B, Anund A, Kecklund G, Pickles A. Subjective sleepiness and accident risk avoiding the ecological fallacy. <i>Journal of Sleep Research</i> 2006;15:142-148
16	6.14	Philip P, Åkerstedt T. Transport and industrial safety, how are they affected by sleepiness and sleep restriction? <i>Sleep Medicine Reviews</i> 2006;10:347-356

Tabellen visar publikationer med som minst 16 citeringar graderade efter antal citeringar åren 2004-2007. Även tidskriftens impactfaktor redovisas. Data kommer från Web of Science, januari 2010.



Utbildning

Stressforskningsinstitutet medverkar i forskarutbildningen vid Stockholms universitet och Karolinska Institutet, främst genom handledning av doktorander, handledning av uppsatser på forskarnivå samt kurser och föreläsningar.

DISPUTATIONER

Nedan följer de disputationer där någon av Stressforskningsinstitutets forskare varit huvudhandledare. Enligt Stressforskningsinstitutets föreskrifter kan doktorander inte antas vid institutet, utan ska vara antagna vid institution eller fakultet. De doktorander som handleds vid Stressforskningsinstitutet är huvudsakligen antagna vid Psykologiska Institutionen på Stockholms universitet och på Karolinska Institutet.

■ Catherine Abbo

"Profiles and Outcome of Traditional Healing Practices for Severe Mental Illness in two districts of Eastern Uganda"

Thesis for doctoral degree (PhD)

Karolinska Institutet, 20 oktober 2009.

Huvudhandledare: Docent Solvig Ekblad.

Publikationslista

■ Abbo C, Okello ES, Ekblad S, Waako P, Musisi S. Lay concepts of psychosis in Busoga, Eastern Uganda: A pilot study. *J World Cultural Psychiatry Research Reviews*, 2008; 3(3):132-145

■ Abbo C, Ekblad S, Waako P, Okello E, Muhwezi W, Musisi S. Psychological distress and associated factors among the attendees of traditional healing practices in Jinja and Iganga districts, Eastern Uganda: a cross-sectional study. *Int J Ment Health Syst*, 2008, 2(1):16

■ Abbo C, Ekblad S, Waako P, Okello ES, Musisi S. The prevalence and severity of mental illnesses handled by traditional healers in two districts in Uganda. *African Health Sciences*, 2009, 9(52):S16-S22

■ Abbo C, Musisi S, Waako P, Okello ES, Ekblad S. Naturalistic outcome of psychosis treatment of by traditional healers in Jinja and Iganga districts, Eastern Uganda - a 3- and 6 month follow-up. Submitted.

■ Anna Anund

"Sleepiness at the wheel"

Thesis for doctoral degree (PhD)

Karolinska Institutet, 13 maj 2009.

Huvudhandledare: Professor Torbjörn Åkerstedt.

Bihandledare: Docent Göran Kecklund.

Publikationslista

■ Åkerstedt T, Peters B, Anund A, Kecklund G. Impaired alertness and performance driving home from the night shift: a driving simulator study. *J Sleep Res*, 2005, 14(1):17-20

■ Anund A, Kecklund G, Kircher A, Tapani A, Åkerstedt T. The effects of driving situation on sleepiness indicators after sleep loss a driving simulator study. *Industrial Health*, 2009, 47;393 - 401

■ Anund A, Kecklund G, Vadeby A, Hjälm Dahl M, Åkerstedt T. The alerting effect of hitting a rumble strip - a simulator study with sleepy drivers. *Accid Anal Prev*, 2008,40(6):1970-6

■ Anund A, Kecklund G, Peters B, Åkerstedt T. Driver sleepiness and individual differences in preferences for countermeasures. *J Sleep Res*, 2008, 17(1):16-22

■ Anund A, Kecklund G, Peters B, Forsman A, Lowden A, Åkerstedt T. Driver impairment at night and its relation to physiological sleepiness. *Scand J Work Environ Health*, 2008; 34(2): 142-50

■ Karin Blight Johanson

"Mental health and employment among persons who resettled in Sweden in 1993-1994 due to the war in Bosnia-Herzegovina"

Thesis for doctoral degree (PhD)

Karolinska Institutet, 6 november 2009.

Huvudhandledare: Docent Solvig Ekblad.

Publikationslista

■ Blight KJ, Ekblad S, Persson JO, Ekberg J. Mental health, employment and gender. Cross-sectional evidence in a sample of refugees from Bosnia-Herzegovina living in two Swedish regions. *Soc Sci Med*, 2006, 62(7):1697-709

■ Blight KJ, Persson J-O, Ekblad S, Ekberg J. Medical and licit drug use in an urban/rural study population with a refugee background, 7-8 years into resettlement. *GMS Psycho-Social-Medicine*, 2008, 5:Doc 4.

■ Blight KJ, Ekberg J, Persson J-O, Ekblad S. Registered labour market access, sickness and social benefit, and perceived mental health among refugees from Bosnia-Herzegovina in Sweden. Submitted.

■ Blight KJ, Ekberg J, Ekblad S. War-time job loss and post migration integration. Opportunities for restoring a basic need. Submitted.

- Blight KJ, Ekblad S, Lindencrona F, Shahnavaz S. Promoting mental health and preventing mental disorder. *International Journal of Mental Health Promotion*, 2009, 11:32 – 44

■ Anna Nyberg

"The Impact of Managerial Leadership on Stress and Health Among Employees".

Thesis for doctoral degree (PhD)

Karolinska Institutet, 23 oktober 2009.

Huvudhandledare: Professor emeritus Töres Theorell.

Bihandledare: Docent Hugo Westerlund.

Publikationslista

- Nyberg A, Westerlund H, Magnusson Hanson L, Theorell T. Managerial leadership is associated with self-reported sickness absence and sickness presenteeism among Swedish men and women. *Scandinavian Journal of Public Health*, 2008, 36:803-11
- Westerlund H, Nyberg A, Bernin P, Hyde M, Oxenstierna G, Jäppinen P, Väänänen A, Theorell T. Managerial Leadership is Associated with Employee Stress, Health, and Sickness Absence Independently of the Demand-Control-Support Model. *WORK: A Journal of Prevention, Assessment & Rehabilitation*, Accepted.
- Nyberg A, Holmberg I, Bernin P, Alderling M, Åkerblom S, Wiederszal-Bazyl M, Magrin M, Hasselhorn H-M, Milczarek M, D'Angelo G, Denk M, Westerlund H, Theorell T. Destructive Managerial Leadership and Psychological Well-Being among Employees in Swedish, Polish, and Italian Hotels. Submitted.
- Nyberg A, Westerlund H, Theorell T. Destructive managerial leadership – stress or exit? A prospective study of Swedish employees. Submitted.
- Nyberg A, Alfredsson L, Theorell T, Westerlund H, Vahtera J, Kivimäki M. Managerial leadership and ischaemic heart disease among employees: the Swedish WOLF study. *Occup Environ Med*; 66(1): 51-5

KURSER OCH UTBILDNINGAR

Arbets- och organisationspsykologi

Stressforskningsinstitutet har i samarbete med Karolinska Institutet organiserat och genomfört grundutbildningen "Arbets- och organisationspsykologi 1", 15 hp. på psykologiprogrammet på KI, termin 5. Kursansvarig var fil.dr. Arne Lowden.

Livsstil och hälsa

Stressforskningsinstitutet har i samarbete med Sveriges Lantbruksuniversitet (Institutionen för Livsmedelsvetenskap) utformat ett kursavsnitt om sömn på distansutbildningen "Livsstil och hälsa", 10 hp., fristående kurs. Ämnesansvarig var fil.dr. Arne Lowden.

Transcultural Mental Health

Stressforskningsinstitutet har i samarbete med Karolinska Institutet arrangerat en veckas forskarutbildningskurs "Transcultural Mental Health", en internationell sommarskola inom området migration, psykologi och medicin för svenska och internationella doktorander och forskare samt en IPULS SK-kurs i transkulturell psykiatri och flyktingpsykiatri. Kursansvarig var docent Solvig Ekblad.

Flertalet av Stressforskningsinstitutets forskare har dessutom medverkat i undervisningen på läkarprogrammet, folkhälsovetarprogrammet och psykologprogrammet på Stockholms universitet och Karolinska Institutet samt i olika magisterutbildningar på bl.a. Karolinska Institutet och Mälardalens högskola.



Evenemang

Stressforskningsinstitutets arrangerar årligen ett flertal seminarier, debatter, kurser, konferenser - såväl nationella som internationella - inom området stressreaktioner och psykosocial hälsa. Avsnittet redovisar ett axplock av de aktiviteter som institutet själva arrangerat eller medverkat i under 2009.

MÅNDAGSSEMINARIER

Stressforskningsinstitutet arrangerar regelbundet vetenskapliga forskningsseminarier inom områdena stress och psykosocial medicin med såväl interna som externa föreläsare. Seminarierna är normalt öppna för allmänheten.

Under verksamhetsåret 2009 har bl.a. följande seminarier arrangerats:

"Injuries analysis and prevention. A social equity perspective"
Lucie Laflamme, professor, Karolinska Institutet.

"Arbetsplatsen - en arena för hälsa och välbefinnande"
Eva Vingård, professor, Uppsala Universitet.

"Människans roll i komplexa tekniska system"
Lena Mårtensson, professor, Kungliga Tekniska Högskolan.

"Hinder och möjligheter i jämställdhetsarbetet"
Angela Nilsson, jämställdhetssamordnare, Ceifo, Stockholms universitet.

"Cognitive behavioural treatment of stress related self-harm"
Maria Levander, PhD, Karolinska Institutet.

"The gendered regulation of work - Levels of work regulation among men and women on the Swedish labour market"
Christin Mellner, fil.dr, Stockholms universitet.

"Exhaustion, recovery, and achievement in elite athletes"
Göran Kentää, fil.dr, Idrottshögskolan.

STRESSFORSKNINGSDAG 2009

Den 6 april arrangerade Stressforskningsinstitutet en halvdag på Aula Magna med olika föreläsningar på temat Stress, sömn och hälsa i kristider. Dagen blev välbesökt med drygt 150 åhörer. Programmet innehöll bl.a. följande inslag:

Om 90-talskrisen och hur den påverkade stressen

Professor emeritus Töres Theorell inledde dagen med en beskrivning av hur den ekonomiska turbulensen i Sverige på 1990-talet satte igång en rad processer som återverkade på folkhälsan, såväl socialt som biologiskt och hur man kan applicera 90-talskrisens lärdomar på dagens ekonomiska kris.

Hälsa på den osäkra arbetsmarknaden

Docent Hugo Westerlund talade om vad vi utifrån tidigare lågkonjunkturer och strukturställningar vet om sambanden mellan konjunktur, arbetsförhållanden och hälsa. Lågkonjunktur och kris för med sig nedskärningar, minskad anställningstrygghet och ökade svårigheter att få jobb, men kanske också mindre stress för en del som arbetar kvar.

Kris, stress och sömn

Professor Torbjörn Åkerstedt tog i sitt inlägg upp att sömnen är den viktigaste faktorn för att motverka stress och utbrändhetsdepression. Trots att många människor som rapporterar stress också rapporterar störd sömn, så vet forskarna inte tillräckligt mycket om hur sömn påverkas av stress. Detta gäller särskilt när man följer individer över tid och tittar på de fysiologiska måtten på sömn.

Välfärdslandets gåta - vad säger svenska barns vacklande psykiska hälsa om vår tid och vår kultur?

Docent Frank Lindblad belyste frågan om barn och ungdomar verkligen är rustade för att möta livets olika kriser och hur man kan förstå detta utifrån en analys av barns och ungas hälsa.

Hur kan krisens hälsokonsekvenser hanteras på individnivå?

Arbetslöshet och ekonomisk utsatthet är stressorer som koppas till en rad negativa hälsokonsekvenser. Bland dessa hör ångest och depressioner till de vanligaste. Docent Giorgio Grossi avslutade stressforskningsdagen med att beskriva hur kognitiv beteendeterapi (KBT) kan användas för att förebygga eller lindra sådana tillstånd.

MEDVERKAN

Stressforskningsinstitutets forskare har deltagit i en rad olika nationella och internationella konferenser, kommittéer, arbetsgrupper och vetenskapliga råd.

Forskare från Stressforskningsinstitutet har under 2009 deltagit/medverkat/presenterat i bl.a:

- Presentation om stress för deltagare i Vasaloppet i samarbete med Alecta försäkringar.
- Lanseringen av Alecta försäkringars nya hemsida för allmänheten med kunskap inom området "Stress, Sömn och hälsa".
- Presentation av positiva resultat av behandlingsarbetet inom Stressnätverket i Stockholm för politiker i SLL.
- Presentation av olika forskningresultat på konferensen "Work Stress and Health 2009: Global concern and approaches", i San Juan, Puerto Rico. Under denna konferens tilldelades professor emeritus Töres Theorell priset "Lifetime Achievement Award" för sin forskargärning inom stress och psykosocial hälsa. Utmärkelsen som delas ut av American Psychological Association, tilldelas forskare och praktiker vars gärningar väsentligt bidragit till kunskapen om hälsa och psykologi.
- Deltagande och presentation vid "13th Nordic Sleep Conference" i Turku, Finland.
- Presentation vid "14th European Congress of Work and Organizational Psychology (EAWOP)" i Santiago de Compostela, Spanien.
- Samarbete med Sjukvårdsupplysningen och Vårdguiden (över 1 miljon besökare per månad) kring information om stress och stressrelaterade sjukdomar och hur sådana sjukdomar kan behandlas.
- Presentation vid "2nd Joint European Public Health Conference: Human Ecology and Public Health" i Polen.
- Medverkan vid en hearing i riksdagen kring "Gross National Wellbeing- how to promote it in the workplace", en brittisk-svensk konferens i Stockholm, arrangerad mot bakgrund av den ekonomiska krisen och dess konsekvenser för folkhälsan.
- Presentation vid Nordic congress in psychiatry, "Transcultural psychology and psychiatry", Stockholm
- Presentation vid sektionssymposium på Läkarstämman, "Vårdbehov och tillgänglighet till vården – hur förbättra hälsa hos utsatta grupper", Göteborg.

TRÖTTHET PÅ VÄG OCH I LUFTEN

Den 11 maj arrangerade Stressforskningsinstitutet ett symposium med ca. 150 deltagare, Temat för symposiet var trötthet inom transportområdet - konsekvenser, orsaker och motmedel. Talare var ledande forskare från Storbritannien, Frankrike, Nya Zeeland, Australien, USA och Sverige. Flera talare uppskattade andelen trötthetsrelaterade olyckor på väg, i luften, till sjöss till mellan 15 och 30 %. Huvudorsaken till trötthetsrelaterad säkerhetsrisk är lång vakentid, reducerad sömnlängd, tid på dygnet (framför allt tiden 02-06) och "time on task". Vad det gäller motmedel så framhölls framför allt "Fatigue Risk Management" (FRM). FRM är en viktig del av det förebyggande arbetet med att höja säkerheten och reducera risken för trötthetsrelaterade olyckor. Fokus ligger inte på individen utan på att organisationen ska bli mer medveten om risksituationer där allvarlig trötthet förekommer samt vidta lämpliga åtgärder för att minska tröttheten.

En ny rapport till EASA (Europeiska flygsäkerhetsorganisationen) presenterades. Där föreslås att flygbolag som certifieras för FRM kan få vissa undantag från gällande flygarbetstidsregler (Flight time limitations). För certifiering krävs utbildning av all personal i FRM, testning av alla flygrutter med matematiska modeller som uppskattar trötthetseffekterna, regelbunden rapportering/mätning av trötthet, samt övervakning av det lokala luftfartsverket. En huvudtanke med FRM är att man på det sättet kommer åt kärnproblemet – tröttheten.

STRESSFORSKNINGSINSTITUTET FIRADE 50

Den 17 december 2009 arrangerade Stressforskningsinstitutet en fest på Stockholms universitets fakultetsklubb för att fira att svensk stressforskning fyllde 50 år. Festen var samtidigt en "kick-off" för den nya centrumbildningen Stockholm Stress Center, som tilldelats ett FAS-anslag på 50 miljoner kronor fördelat på tio år. Medverkande var Stressforskningsinstitutets föreståndare professor Torbjörn Åkerstedt, professor emeritus Lennart Levi, professor emeritus Töres Theorell, Stockholms universitets rektor Kåre Bremer, dekan Gudrun Dahl och Kenneth Abrahamsson från FAS.



Samverkan

Stressforskningsinstitutet har ett brett samarbete med olika slags forsknings- och kunskapsproducenter, lärosäten, forskningsmiljöer och nätverk - såväl nationellt som internationellt. Institutet fungerar också som koordinatör för det Svenska nätverket för stressforskning.

Forskningen vid Stressforskningsinstitutet är nära förknippad med flera andra forskargrupper och institutioner. Här bör främst nämnas Psykologiska institutionen vid Stockholms universitet, Institutionen för Klinisk Neurovetenskap, Institutionen för Folihälsovetenskap och Institutionen för Miljömedicin vid Karolinska Institutet, Stiftelsen Stressmottagningen, Kungliga Tekniska Högskolan (KTH), Växjö universitet, Umeå universitet, FoUU/psyk.klin.sydväst och Transkulturellt centrum inom Stockholms Läns Landsting samt Kris- och Traumacentrum vid Danderyds Sjukhus. Andra samarbetspartners är Alecta, Migrationsverket, Socialstyrelsen, Statens Folkhälsoinstitut samt Försvarsmakten.

Flera större forskningssamarbeten pågår för närvarande med Vägverket, Väg- och Transportforskningsinstitutet, Volvo Technology, Autoliv AB, Volvo PV, Volvo lastvagnar, SAAB och SAS kring trötthet och säkerhet i luften och på vägen.

INTERNATIONELLA SAMARBETSPARTNERS

Ett intensifierat och fördjupat samarbete har inletts med internationella partners som t.ex. Whitehall II gruppen i England, GAZEL gruppen i Frankrike och Finnish Public Sector Study i Finland kring projektet "Sickness Absence Research Collaboration" (SARC) - ett internationellt samarbete kring forskning om sjukskrivning som riskmarkör och riskfaktor. SARC-studien har lett till ett flertal publikationer om sjukskrivning. Samarbete pågår också med "Det Nationale Forskningscenter för arbetsmiljö" kring depressionsforskning.

Stressforskningsinstitutet samarbetar också inom olika EU-projekt med forskare från Bordeaux, Paris, Nantes, Lyon, Amsterdam och Oslo inom bl.a. projekteten "Crash och Countermeasure", med franska forskare i projektet "Cabon" när det gäller trötthetsbedömning hos flygande personal.

SVENSKA NÄTVERKET FÖR STRESSFORSKNING

Det "Svenska Nätverket för Stressforskning" som bildades 2002 på Stressforskningsinstitutets initiativ, samlar idag ett 70-tal forskningsproducenter och berörda myndigheter. Gemensamt för medlemmarna är forskning kring stress och psykosocial hälsa i ett epidemiologiskt och psykosomatiskt perspektiv. En särskild styrgrupp för stressforskningsnätverket har utsetts för att fungera som kontaktpersoner för nätverkets medlemmar, leda nätverkets arbete och planera för de årliga kongresserna. Stressforskningsinstitutet fungerar som samordnare och koordinatör för nätverkets medlemmar.

Nätverket ska huvudsakligen:

- fungera som en nationell tvärvetenskaplig/multidisciplinär plattform för konsensus i olika frågor som t.ex. terminologi, definitioner och diagnostik.
- bidra till att kunskaper inom området stress och psykisk ohälsa får en bättre spridning.
- samordna aktiviteter av utbildningar och kurser och större mediala arrangemang.

Stressforskningskongress i Umeå

Stressforskningsinstitutet arrangerar årligen i samarbete med styrgruppen för Svenska Nätverket för Stressforskning en kongress för nätverkets medlemmar. Syftet med kongressen är att skapa en tvärvetenskaplig och multidisciplinär plattform för Sveriges stressforskare.

Den sjunde stressforskningskongressen arrangerades den 25 och 26 maj 2009 på Folkets Hus i Umeå. Kongressens övergripande tema var "Effekter av stress och behovet av återhämtning i ett föränderligt samhälle" med tre underteman: 1. Stresseffekter på hjärnan, 2. Stressrelaterad ohälsa hos barn och unga och 3. Återhämtning i grön miljö. Kongressen som var mycket välbesökt, samlade drygt 140 forskare och kliniker.

ÖVRIGA NÄTVERK

Stressforskningsinstitutet har också deltagit i det "Nordiska nätverket i transkulturell psykiatri och psykologi" samt varit koordinatör för det internationella vetenskapliga nätverket "Migration, socialmedicin och global hälsa".



Press och media

Stressforskningsinstitutets forskare medverkar flitigt som experter i tidningsartiklar, tv- och radioinslag för att sprida viktiga forskningsresultat. Totalt publicerades 942 st. pressklipp där Stressforskningsinstitutets forskare figurerade under 2009.

Uppgifterna i detta avsnitt baseras på pressklipp från Retriever som är Stressforskningsinstitutets leverantör av mediebevakning. I bevakningen ingår tryckt press, webbtidningar, bloggar och radio/tv, såväl i Sverige som utomlands. Pressklipparna är tagna från de cirka 60 000 källor och över 100 miljoner sökbara artiklar som ingår i Retrievers utbud.

Eftersom nya källor tillkommer årligen hos Retriever har nya sökningar gjorts för både 2008 och 2009, för att ge en så rättvis jämförelse som möjligt. Viss felmarginal kan förekomma, men sammanställningen ger ändå en bra bild av i vilken mån institutet och dess forskare figurerar i mediala sammanhang.

Sammanfattning av medieåret 2009

Antal pressklipp per forskare samt per forskningsenhet liksom medieexponering per mediekanal och per källkategori avseende tryckt press redovisas i nedanstående tabeller och diagram. Sammanfattningsvis kan konstateras att antal pressklipp har minskat från 2008 till 2009 gällande enheten för biologisk behandlingsforskning, men i gengäld ökat för enheten för epidemiologi vilket innebär en total ökning jämfört med 2008.

Det finns ett synligt samband mellan ökningen av pressklipp och intresset för enskilda forskningsresultat då forskarnas roll som tillfrågade experter i princip är oförändrad, medan ett par genomförda studier genererat mycket extra uppmärksamhet.

Avseende medieexponering per mediekanal, är den största skillnaden jämfört med 2008 att antal generade pressklipp i tryckt press och Tv/radio minskat något till fördel för antal klipp i webbmedia som ökat.

Den största skillnaden 2009 gällande fördelningen av medieexponeringen i tryckta källor, är att antal pressklipp i storstadspress minskat med hälften medan pressklipparna istället har ökat främst i landsortspress och fackpress.

Flest pressklipp i webbmedia återfinns i Dagens Nyheter, Svenska Dagbladet och Aftonbladet. Flest pressklipp i tryckt media återfinns i Östgöta Correspondenten, Svenska Dagbladet och Sundsvalls tidning.

Sammanställning över pressklipp

Tabell 6 visar dels antal pressklipp per forskare och dels fördelningen av pressklipp per forskningsenhet. Samtliga pressklipp rör Stressforskningsinstitutets verksamhetsområden.

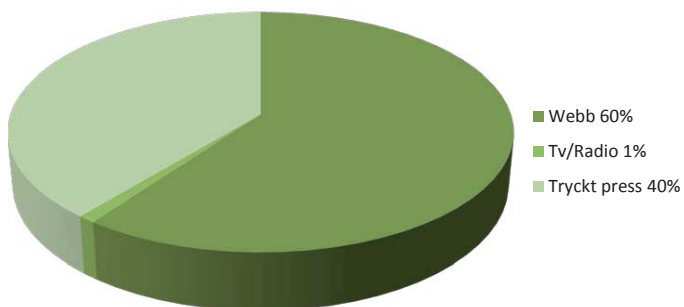
Tabell 6. Pressklipp per forskare och enhet, antal		
	2009	2008
Enheten för biologisk psykologi och behandlingsforskning		
Giorgio Grossi, docent	21	34
Solvig Ekblad, docent	21	10
Göran Kecklund, docent	8	24
Arne Lowden, fil.dr	12	36
Aleksander Perski, docent	102	72
Torbjörn Åkerstedt, professor	223	372
Summa pressklipp	387	548
Enheten för epidemiologi		
Dan Hasson, med dr	53	95
Constanze Leineweber, med dr	119	0
Linda Magnusson Hanson, med dr	5	0
Anna Nyberg, med dr	44	28
Töres Theorell, professor emeritus	85	64
Hugo Westerlund, docent	176	15
Summa pressklipp	482	202
Temagrupp Barn och Trauma		
Malena Ivarsson, doktorand	0	3
Katrin Lainpelto, doktorand	9	0
Frank Lindblad, professor	64	42
Summa pressklipp	73	45
Totalt antal pressklipp	942	795

Tabellen visar antal pressklipp per forskare uppdelat på respektive forskningsenhet, år 2009 och som jämförelse år 2008. Utsökningen är gjort utifrån enskilda sökningar på de forskare som genererat pressklipp under 2008 och 2009 och baseras på de källor som ingår i Retrievers mediebevakning. Temagruppen barn och trauma ligger inte under någon enhet och redovisas därför för sig.

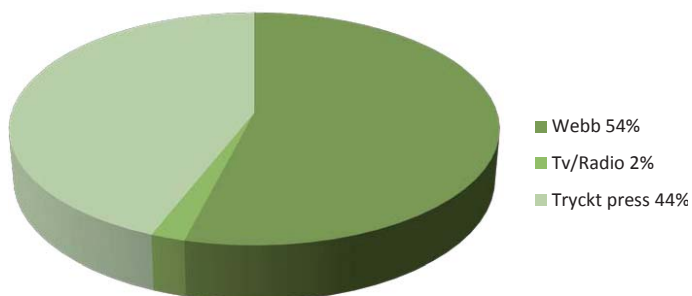
Medieexponering per mediekanal

Diagrammen nedan visar hur den totala andelen pressklipp i tabell 6 fördelas per mediekanal år 2009 jämfört med 2008.

2009



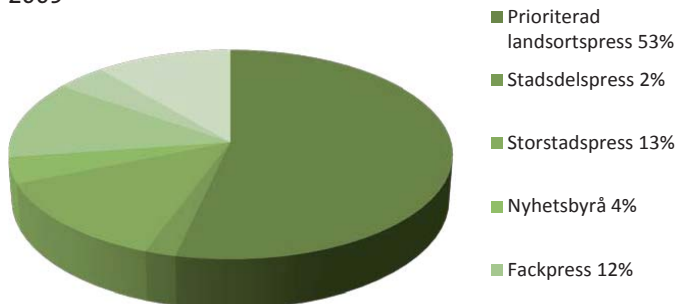
2008



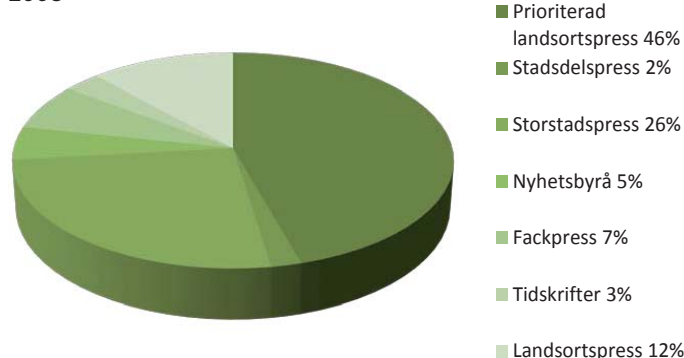
Medieexponering per källkategori

Diagrammen nedan visar hur den totala andelen pressklipp i tabell 6 fördelas per tryckt källa år 2009 jämfört med 2008.

2009



2008



Uppmärksammade frågor

Här följer ett urval av uppmärksammade frågeställningar som genererade pressklipp med institutets forskande medarbetare månadsvis under 2009.

Sov mer - slipp förkylning

Sveriges Radio P3 Nyheter 2009-01-13

Pressklipp med Torbjörn Åkerstedt.

Stress och sömnproblem drabbar unga kvinnor

Mora Tidning 2009-02-27

Pressklipp med Aleksander Perski.

Många läkare jobbar sjukt mycket övertid

Dagens Nyheter 2009-03-25

Pressklipp med Torbjörn Åkerstedt.

Dåliga tider ger lägre dödlighet

Svenska Dagbladet 2009-04-13

Pressklipp med Töres Theorell.

Risk för bakslag i krisens spår

Svenska Dagbladet 2009-05-24

Pressklipp med Töres Theorell.

Välj rätt säng och vakna utvilad

Helsingborgs Dagblad 2009-06-21

Pressklipp med Torbjörn Åkerstedt.

Behandling på internet hjälper mot sömnlöshet

Dagens Nyheter 2009-07-06

Pressklipp med Torbjörn Åkerstedt.

Livet tar inte slut med semestern

Aftonbladet 2009-08-02

Pressklipp med Dan Hasson.

Ny forskning om stress på jobbet

ST Press 2009-09-25

Pressklipp med Torbjörn Åkerstedt angående Stockholm Stress Center.

Åtta av tio piloter har nickat till på jobbet

Metro 2009-10-05

Pressklipp med Torbjörn Åkerstedt.

Hälsan blir bättre efter pension

Dagens industri 2009-11-09

Pressklipp med Hugo Westerlund.

Farligt för hjärtat att bita ihop på jobbet

TCO-tidningen 2009-12-09

Pressklipp med Constanze Leineweber.

Sofia Lagergren, informationsansvarig
Tfn: 08-5537 8940, fax:08-5537 8900
sofia.lagergren@stressforskning.su.se

Kontakt



Webbplats

Avsnittet presenterar besöksstatistik och besöksprofil för Stressforskningsinstitutets webbplats, vilka sidor som besöks mest frekvent samt de vanligaste nyckelorden i internetns sökmotorer som lett fram till webbplatsen.

Tabell 7 visar antal unika besökare månadsvis på www.stressforskning.su.se, fördelade på årets månader.

Tabell 7. Unika besökare, antal per månad

	2009	2008
Januari	934	1312
Februari	789	738
Mars	950	846
April	772	1516
Maj	861	1602
Juni	513	1210
Juli	280	524
Augusti	399	545
September	407	712
Oktober	563	824
November	416	886
December	393	782
Summa besökare	7277	11 497

Tabellen visar antal unika besökare på Stressforskningsinstitutets webbplats, fördelat på årets månader, år 2009 i jämförelse med 2008. Statistiken är hämtad från webbstatistikverktyget AWStats.

Tabell 8 visar vilka domäner besökarna kommer ifrån samt fördelning över hur besökare når webbplatsen.

Tabell 8. Besöksprofil, procent

Besökandes domäner/länder	2009	2008
Besökare från svenska domäner	61,0%	66,7 %
Besökare från .com	15,2 %	15,2%
Besökare från .net	7,0%	3,6%
Besökare från europeiska domäner	2,4%	1,5%
Övriga domäner	14,4%	13,0%
Besökare hittade webbplatsen genom	2009	2008
Besök via direktadress eller bokmärke	82,2%	62,9%
Besök via sökmotor (främst Google)	4,2%	25,2%
Besök via länkning från externa sidor (främst genom www.su.se/institutioner samt www.stressmottagningen.nu)	13,4 %	11,7%

Tabellen visar i procent från vilka domäner besökare kommer och hur besökarna hittade webbplatsen, år 2009 i jämförelse med 2008. Statistiken är hämtad från webbstatistikverktyget AWStats.

Tabell 9 visar de 10 mest populära sidorna på Stressforskningsinstitutets webbplats som har haft flest besökare 2009.

Tabell 9. De 10 mest besökta sidorna på webbplatsen

2009	2008
stressforskning.su.se	stressforskning.su.se
Stressforskningskongress	Publikationer
Måndagsseminarier	Aktuellt (under Forskning)
Publikationer	Forskning
Internt	Om oss
Forskning	Temablad arbetsorganisation
Om oss	Utbildning
Konferenser	Stressforskningsrapporter
stressresearch.su.se	Kontaktuppgifter
Stressforskningsrapporter	Samverkan

Tabellen visar de 10 mest besökta sidorna på www.stressforskning.su.se, år 2009 i jämförelse med 2008. Statistiken är hämtad från webbstatistikverktyget AWStats.

Nyckelfraser och sökord

I webbstatistiken framgår vilka söknyckelfraser och söknyckelord som mest frekvent använts för att nå institutets webbsida via olika sökmotorer.

De söknyckelfraser som använts mest under 2009 är stressforskning samt olika varianter av fraser för Stressforskningsinstitutet på svenska och engelska samt Institutet för Psykosocial Medicin.

De sökord som lett flest användare till webbplatsen under 2009 är stressforskning, stress, sömn och stressforskningsinstitutet.



Nedladdade rapporter 2009

Tabell 10 visar vilka rapporter och i vilket antal rapporten har laddats ned i pdf-format från Stressforskningsinstitutets webbplats, www.stressforskning.su.se.

Tabell 10. Antal nedladdade rapporter från www.stressforskning.su.se			
Nr	Författare och titel	Antal	
		2009	2008
292	Ingre M, Söderström M, Kecklund G, Åkerstedt T, Kecklund L (2000) <i>Lokförarens arbetssituation med fokus på arbetstider, sömn, stress och säkerhet</i>	8	–
295	Matell G, Theorell T (2001) <i>Musikens roll i barns utveckling</i>	1	–
298	Kecklund G, Ingre M, Söderström M, Åkerstedt T (2001) <i>Tågtrafik och säkerhet: hur kan lokförarens arbetsmiljö förbättras?</i>	7	183
299	Åkerstedt T (2001) <i>Arbetstider, hälsa och säkerhet – Sammanställning av aktuell forskning</i>	21	476
300	Åkerstedt T (2001) <i>Arbetstider, hälsa och säkerhet – En sammanfattning av en översikt av aktuell forskning</i>	42	292
301	Ekstedt M, Kecklund G, Dahlgren A, Åkerstedt T, Samuelson B (2001) <i>Kan dubbelskift vara en acceptabel arbetstidslösning? Effekt på återhämtning, stress och hälsa</i>	16	21
302	Åkerstedt T, Theorell T (2002) <i>Biologiska stressmarkörer. Konsensusmöte 12–13/2 2002</i>	12	205
303	Åkerstedt T, Theorell T (2002) <i>Biologiska stressmarkörer. Sammanfattning konsensusmöte 12–13/2 2002</i>	27	164
304	Ekblad S, Wasserman D (2002) <i>Tidig upptäckt och preventiv behandling av asylsökande i riskzonen för självmord</i>	1	–
305	Kecklund G, Dahlgren A, Åkerstedt T (2002) <i>Undersökning av förtroendearbetstid: Vad betyder inflytande över arbetstiden för stress, hälsa och välbefinnande?</i>	41	396
306	Ingre M, Kecklund G, Åkerstedt T, Lindqvist A, Johansson R (2002) <i>Effekter av ändrad skiftordning i pappersindustri</i>	6	38
307	Shahnavaz S, Ekblad S (2002) <i>Skolsköterskornas möte med asylsökande och andra nyanlända invandrar- och flyktingbarn</i>	1	–
308	Åkerstedt T, Ingre M, Eriksen C (2003) <i>Work hour flexibility and the ability to sustain working life to retirement</i>	10	11
309	Åkerstedt T, Kecklund G (2003) <i>Trötthet och trafiksäkerhet – en översikt av kunskapsläget</i>	20	71
312	Söderström M, Jeding K, Ekstedt M, Kecklund G, Åkerstedt T (2003) <i>Arbetsmiljö, stress och utbrändhet inom ett företag i IT-branschen</i>	45	203
314	Hasselhorn HM, Theorell T, Hammar N, Alfredsson L, Westerholm P, the WOLF Study Group (2004) <i>Occupational health care team ratings and self reports of demands and decision latitude – results from the Swedish WOLF Study</i>	0	–
315	Widmark M (2005) <i>Det nya arbetslivet. En explorativ studie som jämför två dominerande psykosociala arbetsmiljömodeller med aktuell arbetsmiljöproblematik i organisationsförhållanden</i>	57	14
316	Holmén-Isaksson M (2005) <i>Rehabilitering. En förhandling mellan individer och organisationer</i>	0	–
317	Söndergaard HP (2006) <i>Hälsoeffekter av rån och övriga traumatiska händelser bland handelsanställda. Delstudie I och II</i>	12	83
318	Thulin, Skantze E (2006) <i>Organisationsstrukturens betydelse för de anställdas hälsa. En explorativ studie baserad på fokusgrupp-samtal bland chefer</i>	54	9
319	Kecklund G, Eriksen CA, Åkerstedt T (2006) <i>Hälsa, arbetstider och säkerhet inom Polisen</i>	38	175
321	Kinsten A, Magnusson Hanson L, Hyde M, Oxenstierna G, Westerlund H and Theorell T (2007) <i>SLOSH – Swedish Longitudinal Occupational Survey of Health: a nationally representative psychosocial survey of the Swedish working population</i>	64	160
	Summa nedladdade rapporter	483	2501

Tabellen visar vilka rapporter och i vilket antal de har laddats ned från Stressforskningsinstitutets webbplats, år 2009 jämfört med 2008. Statistiken är hämtad från webbstatistikverktyget AWStats.



Resultaträkning

INTÄKTER		2009	2008
1	Fakultetsanslag ¹	13 694 186	13 715 104
2	Externa bidragsmedel	12 443 282	11 263 436
3	Externa uppdragsmedel	345 149	119 916
4	Avlyft från externa bidragsmedel ²	2 181 182	1 555 694
5	Övriga intäkter, t.ex. externa föreläsningar och konferensavgifter	1 211 414	239 738
	Summa intäkter	29 875 213	27 275 402
KOSTNADER			
1	Personalkostnader, inkl. förändrad semesterlöneskuld	- 13 966 872	- 14 977 842
2	Lokalkostnader	- 1 639 131	- 1 413 524
3	Driftskostnader, inkl. lämnade medel	- 7 816 564	- 6 745 541
4	OH-faktura till SU	- 1 260 080	0
5	Avlyft från externa bidragsmedel	- 2 181 182	- 1 555 694
6	Avskrivningar	- 605 407	- 302 300
	Summa kostnader	- 27 469 236	- 24 994 900
VERKSAMHETSRESULTAT			
	ÅRETS KAPITALFÖRÄNDRING ³	2 405 977	2 280 502
	Kapitalförändring sedan tidigare år	2 405 056	124 554
	SUMMA KAPITALFÖRÄNDRING	4 811 033	2 405 056
	Ej förbrukade bidragsmedel	7 681 317	6 225 933
	UTGÅENDE BALANSERADE MEDEL, dvs. totalt ej förbrukade medel	12 492 349	8 630 989
	Återstående avskrivningskostnader	- 3 832 429	- 4 121 878

1. Beloppet avser det anslag Stressforskningsinstitutet tilldelas av Samhällsvetenskapliga fakulteten.

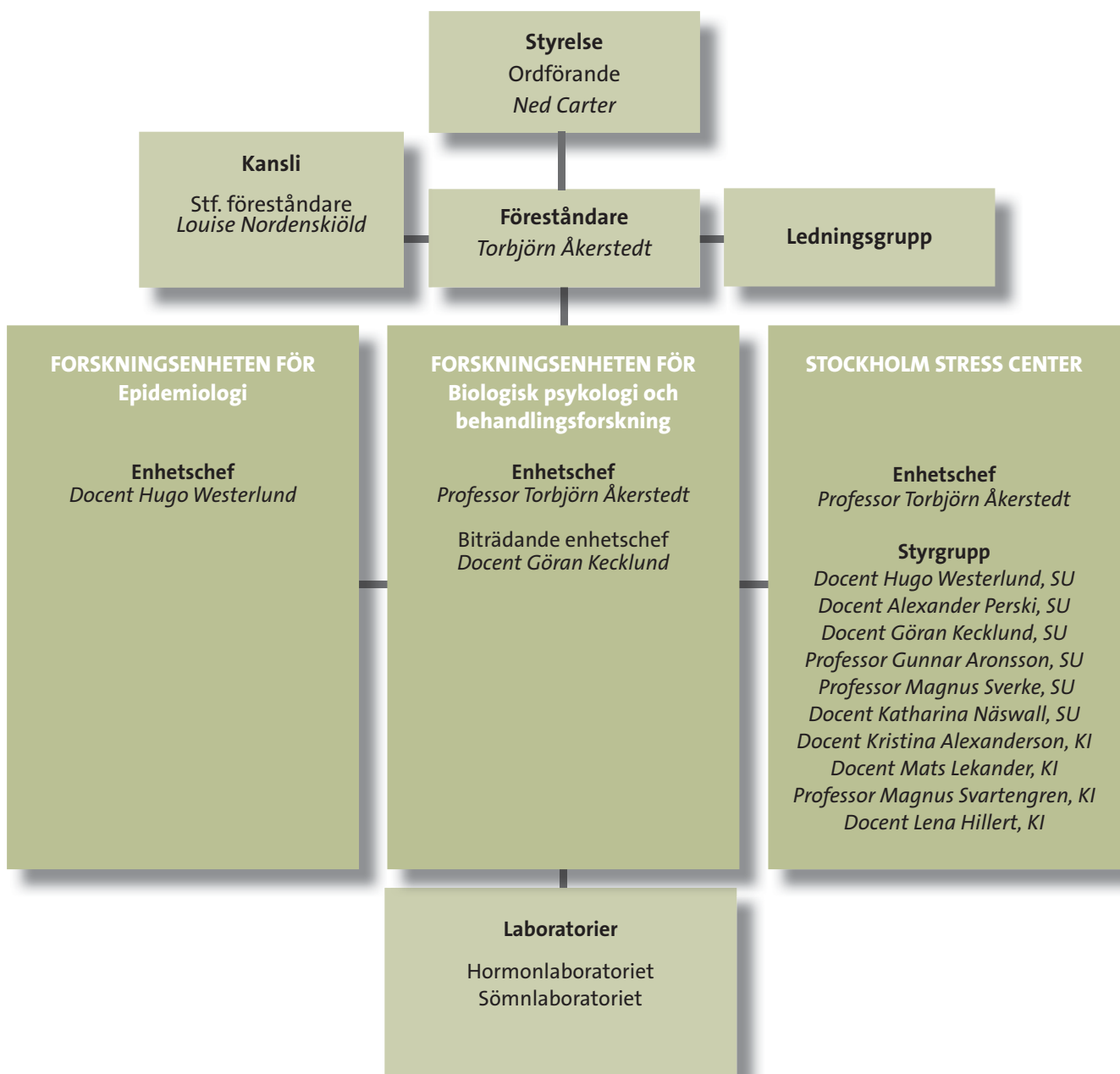
2. Beloppet avser den förvaltningsavgift på 35% som tas av upparbetade kostnader på externa bidragsmedel.

3. Beloppet 2009 avser bl.a. medel avsatta för anställning av en forskare som ännu ej tillsatts och avskrivningskostnader som blev lägre än beräknat.



Organisation

Nedan presenteras Stressforskningsinstitutets organisation 2009 genom ett organisationsschema. Institutet leds av en styrelse och en föreståndare. Till föreståndaren är knutet en ledningsgrupp bestående av enhetschefer och stf. föreståndare. Efter en omorganisation som genomfördes under 2009 är verksamheten organiserad i två forskningsenheter, ett forskningslaboratorium och ett kansli. Kansliet ansvarar för administration, arkiv, ekonomi, information och personal. Under 2009 har Stockholm Stress Center- ett tvärvetenskapligt centrum för forskning om arbetsrelaterad stress och hälsa - integrerats i Stressforskningsinstitutet som en särskild enhet. Centret är ett samarbete mellan Stockholms universitet (SU) och Karolinska Institutet (KI).





Styrelsen

Stressforskningsinstitutets ledning utgörs av en styrelse och en föreståndare. Styrelsen som består av nedanstående ledamöter, är vald på mandatperioden fr.o.m. 2008 t.o.m. 2010.

Ordförande:

Ned Carter,

handläggare på Avd. för arbetsgivarpolitik, Sveriges Kommuner och Landsting (SKL).

Ledamöter:

Kerstin Hildingsson,

f.d. utredare på Samhällspolitiska avd, SACO.

Kristina Höök,

professor vid Institutionen för data-och systemvetenskap, Stockholms universitet.

Lucie Laflamme,

prefekt vid Institutionen för folkhälsovetenskap, Karolinska Institutet.

Lena Mårtensson,

professor vid Avd. för arbetsvetenskap, Kungliga Tekniska Högskolan.

Louise Nordenskiöld,

stf. föreståndare och administrativ chef vid Stressforskningsinstitutet, Stockholms universitet.

Torbjörn Åkerstedt,

professor och föreståndare vid Stressforskningsinstitutet, Stockholms universitet.

Personalrepresentanter:

Göran Kecklund,

docent vid Stressforskningsinstitutet, Stockholms universitet.

Hugo Westerlund,

docent vid Stressforskningsinstitutet, Stockholms universitet.

Närvaro- och yttranderätt:

Veronica Grenhagen,

ekonomiansvarig vid Stressforskningsinstitutet, Stockholms universitet.

Bilden från vänster

Kerstin Hildingsson, Lucie Laflamme, Hugo Westerlund, Ned Carter, Kristina Höök, Göran Kecklund, Lena Mårtensson, Torbjörn Åkerstedt och Louise Nordenskiöld.

Styrelsens sammanträden 2009

Under verksamhetsåret har styrelsen haft fem protokollförda möten.





Rapportering

Under verksamhetsåret har Stressforskningsinstitutet tagit fram en strategiplan för perioden 2009 - 2012. Institutet har också gjort en plan för miljöledningsarbetet. Detta avsnitt redovisar vad Stressforskningsinstitutet har gjort för att genomföra målen i strategiplanen och miljöledningsplanen.

STRATEGIPLAN

Stressforskningsinstitutet har i sin strategiplan som syftar till att beskriva den framtida forsknings- och verksamhetsinriktningen - angett som mål att institutet ska producera världsledande forskning inriktad på stress. Detta mål ska uppnås genom att öka antal publikationer i tidskrifter med hög impaktfaktor, omorganisera till större forskningsenheter, öka antalet professorskompetenta forskare, utveckla institutets egna forskningsmetoder genom fler experimentella studier t.ex. när det gäller mätning av stress (stresskalor/självskattningar/observationer/fysiologi) samt öka andelen extern forskningsfinansiering.

Öka antalet publikationer i ledande tidskrifter

Under 2009 har Stressforskningsinstitutet publicerat ett mindre antal artiklar jämfört med 2008, men i gengäld har institutet procentuellt sett publicerat fler artiklar i tidskrifter med högre impaktfaktor.

Omorganisera till större forskningsenheter

Stressforskningsinstitutet har under hösten 2009 genomfört en omorganisation från fyra mindre forskargrupper till två större och mer slagkraftiga forskningsenheter, för att på så sätt bättre kunna fokusera på färre utvecklings- och forskningsområden och få en tydligare "spets".

Öka antalet professorskompetenta forskare

Stressforskningsinstitutet har satt som ett särskilt mål att öka antal professorskompetenta forskare i syfte att säkerställa den framtida kompetensförsörjningen. Motivet är att institutet för närvarande är sårbart p.g.a. dålig återväxt av yngre forskare under senare år och att Stressforskningsinstitutet i dagsläget endast har en professor, som inom 3 år går i pension. För att säkra kontinuiteten, stärka profilen inom vetenskap och utbildning, höja forskningskvaliteten och öka möjligheterna att erhålla externa forskningsmedel behöver ytterligare minst två professorer nyrekryteras. En anställning som senior forskare och en post-doc tjänst har tillsatts under 2009. Dessutom har två av institutets forskare blivit docenter under 2009. Detta sammanlagt har gjort antalet forskningsledare har ökat.

Genomföra experimentella studier

Av strategiplanen framgår vidare att Stressforskningsinstitutet satt som mål att genomföra en serie experiment för att utveckla egna forskningsmetoder. Syftet är att kunna inta en ledande roll nationellt och tillhöra den internationella forskningsfronten. För att kunna ringa in de forskningsbehov som ligger i framtiden och förbereda för egna experimentstudier har institutet under 2009 arrangerat ett antal idé- och metodseminarier på olika teman - ibland med särskilt inbjudna experter och inspiratörer - t.ex. när det gäller mätning av stress (stresskalor/självskattningar) och "Heart Rate Variability" (HRV).

Öka andelen intäkter från externa källor

Genom att öka samarbetet med andra forskargrupper inom universitetet och på andra universitet har Stressforskningsinstitutet fastställt som målsättning att öka andelen extern finansiering och få projekt med större omfattning som t.ex. programstöd. En sådan ansökan gjordes till FAS och resulterade i att Stressforskningsinstitutet 2009 fick 15 miljoner SEK under perioden 2009-2011 med möjlighet till ytterligare 5 miljoner SEK årligen under sju år. Medlen har använts till att inrätta ett särskilt "center of excellence" - Stockholm Stress Center - inom Stressforskningsinstitutet.

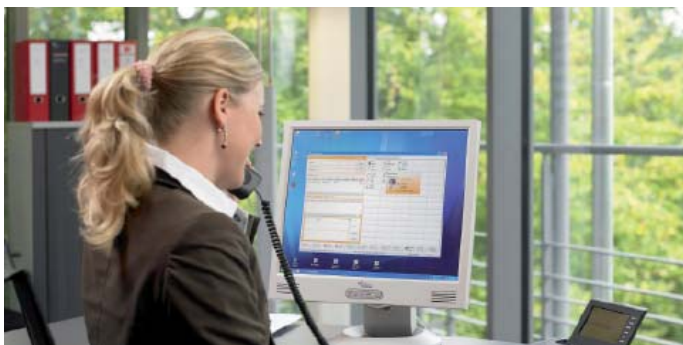
MILJÖLEDNING

Stressforskningsinstitutets har under 2009 tagit fram en miljöledningsplan som innefattar miljöpolicy, miljömål, miljöåtgärder samt en handlingsplan för hur åtgärderna ska genomföras. Rapportering av miljöprestanda ska ske årligen genom institutets årsredovisning. Det är för närvarande svårt att få fram nyckeltal för institutets miljöprestanda, då t.ex. el- och vattenförbrukning inte kan avläsas för enskilda byggnader inom universitetets campusområde. Detta innebär att institutet måste bygga upp egna system för mätning av olika miljöfaktorer, vilket planeras till 2010. Tabell 11 visar total förbrukning och återvinning av papper i kg och förbrukning per anställd. Att pappersåtervinningen överstiger pappersförbrukningen, beror på en större arkivgallring under 2009.

Tabell 11 . Pappersförbrukning, kg

	2009
Pappersförbrukning totalt, kg	687,5
Pappersförbrukning per anställd, kg	21,5
Pappersåtervinning, kg	777,0
Pappersåtervinning per anställd, kg	24,3

Tabellen visar pappersförbrukning (55 kartonger à 12,5 kg) och pappersåtervinning (7 kärl à 111 kg) i kg, år 2009. I underlaget för förbrukning och återvinning av per anställd ingår också fyra icke anställda medarbetare. Inga jämförande data finns för år 2008.



Medarbetare

Avsnittet redovisar antal medarbetare, åldersstruktur, könsfördelning, rörlighet samt fördelning mellan män och kvinnor inom olika anställningskategorier.

Anställda

Stressforskningsinstitutet hade 2009-12-31, 26 personer anställda. Under hela 2009 har sammanlagt 28 personer varit anställda, d.v.s. 20,61 årsarbetskrafter.

Tabell 12 visar anställda medarbetare i totalt antal och i årsarbetskrafter.

Tabell 12. Medarbetare, antal

	2009	2008
Totalt antal medarbetare	28	36
Årsarbetskrafter	20,61	22,14

Tabellen visar anställda medarbetare i totalt antal och i årsarbetskrafter, år 2009 och för jämförelse år 2008.

Arbetsuppgifter och anställningsform

Av de totalt 28 medarbetarna har 23 personer (82 %) haft forskande uppgifter och 5 personer (18 %) haft administrativa uppgifter. Samtlig teknisk/administrativ personal har varit tillsvidareanställd. 52 % av den forskande personalen har varit tillsvidareanställda och 48 % har varit tidsbegränsat anställda. 60 % av medarbetarna avlönades via ramanslaget och övriga - huvudsakligen forskningsassistenter - har avlönats genom externa bidrag.

Rörlighet

Rörligheten hos institutets tillsvidareanställda personal är förhållandevis låg. Under 2009 har totalt 3 medarbetare slutat - 1 person p.g.a pension och 2 medarbetare p.g.a tidsbegränsade anställningar som avslutats. 4 personer har nyanställts - 1 postdoktor och 3 forskningsassistenter på tidsbegränsade anställningar.

Medelålder, åldersfördelning och kön

Medelåldern hos Stressforskningsinstitutets personal är relativt hög, 45 år - räknat på de totalt 28 anställda medarbetarna. Åldern fördelade sig så att 7 % av personalen var under 30 år, 57 % var mellan 30 och 49 år och 36 % var 50 år eller äldre. Könsfördelningen är något ojämn med fler kvinnor än män - 16 (57 %) kvinnor i förhållande till 12 (43 %) män.

Tabell 13 visar personalens antal fördelat på medelålder samt kön.

Tabell 13. Medarbetare, medelålder och kön

	2009	2008
Medelålder, år	45	45
Kvinnor, antal	16	22
Män, antal	12	14

Tabellen visar totalt antal medarbetare fördelade på medelålder samt kön, år 2009 och för jämförelse år 2008.

När det gäller könsfördelningen mellan olika anställningskategorier, så dominerar männen bland de disputerade forskarna - 8 män i förhållande till 3 kvinnor. Bland forskningsassistenter däremot dominerar kvinnorna - 7 kvinnor i förhållande till 2 män. I institutets styrelse är könsfördelningen dock något jämnare - 4 män och 6 kvinnor.

Tabell 14 visar det totala antalet medarbetare under 2009, fördelat på kön och anställningskategori.

Tabell 14. Medarbetare, kön per anställningskategori

Kategori	Totalt	Kvinnor antal (i %)	Män antal (i %)
Teknisk/adm. personal	5	5 (100%)	-
Forskningspersonal	23	11 (48%)	12 (52%)
varav:			
Professorer ¹	1	-	1 (100%)
Docenter	5	1 (20%)	4 (80%)
Övr. disputerade forskare ¹	6	3 (50%)	3 (50%)
Doktorander ¹	3	2 (67%)	1 (33%)
Forskningsassistenter	8	5 (78%)	3 (22%)

Tabellen visar totalt antal medarbetare med fördelning på kön per anställningskategori, år 2009.

¹. Vid Stressforskningsinstitutet finns också fyra icke anställda medarbetare, en professor emeritus, en affilierad professor, en disputerad forskare och en doktorand.

Louise Nordenskiöld, stf. föreståndare
Tfn: 08-5537 8918, fax:08-5537 8900
louise.nordenskiold@stressforskning.su.se

Kontakt



Kontaktuppgifter

Medarbetare 2010-02-01

LEDNING OCH KANSLI

Föreståndare

Åkerstedt Torbjörn, professor
08-5537 8947, 0737-078 928
torbjorn.akerstedt@stressforskning.su.se

Ställföreträdande föreståndare

Nordenskiöld Louise, administrativ chef
Tfn: 08-5537 8918, 0708-570 017
louise.nordenskiold@stressforskning.su.se

Informationsansvarig

Lagergren Sofia
sofia.lagergren@stressforskning.su.se, 08-5537 8940

Ekonomiansvarig

Grenhagen Veronica
veronica.grenhagen@stressforskning.su.se, 08-5537 8904

Sekreterare

Hedberg Anette
anette.hedberg@stressforskning.su.se, 08-5537 8906

Systemanalytiker

Portin Christian
christian.portin@stressforskning.su.se, 08-5537 8923

DISPUTERADE FORSKARE

Grossi Giorgio, docent
giorgio.grossi@stressforskning.su.se, 08-5537 8905

Hanson M. Linda, med.dr
linda.hanson@stressforskning.su.se, 08-5537 8916

Hasson Dan, fil.dr.
dan.hasson@ki.se, 08-5537 8935

Kecklund Göran, docent och bitr. enhetschef
goran.kecklund@stressforskning.su.se, 08-5537 8912

Leineweber Constanze, fil.dr
constanze.leineweber@stressforskning.su.se, 08-5537 8937

Lekander Mats, docent
mats.lekander@stressforskning.su.se, 08-5537 8933

Lindblad Frank, professor (affilierad)
frank.lindblad@neuro.uu.se, 08-5537 8914

Lowden Arne, fil.dr
arne.lowden@stressforskning.su.se, 08-5537 8915

Osika Walter, med.dr
walter.osika@stressforskning.su.se, 08-5537 8930

Oxenstierna Gabriel, fil.dr.
gabriel.oxenstierna@stressforskning.su.se, 08-5537 8921

Perski Alexander, docent
aleksander.perski@stressforskning.su.se, 08-5537 8922

Theorell Töres, professor emeritus
tores.theorell@stressforskning.su.se, 08-5537 8925

Westerlund Hugo, docent och enhetschef
hugo.westerlund@stressforskning.su.se, 08-5537 8926

Åkerstedt Torbjörn, professor och enhetschef
torbjorn.akerstedt@stressforskning.su.se, 08-5537 8928

FORSKNINGSASSISTENTER

Baltzer Maria, forskningsassistent
maria.baltzer@stressforskning.su.se, 08-5537 8920

Holmberg Lars, laboratorieingenjör
lars.holmberg@stressforskning.su.se, 08-5537 8907

Kleinschmidt Nina, forskningsassistent
nina.kleinschmidt@stressforskning.su.se, 08-5537 8929

d'Onofrio, Paolo, forskningsassistent
paolo.donofrio@stressforskning.su.se, 08-5537 8939

Petersen Helena, forskningsassistent
helena.petersen@stressforskning.su.se, 08-5537 8931

Schraml Karin, forskningsassistent
karin.schraml@stressforskning.su.se, 08-5537 8911

Stenfors Cecilia, forskningsassistent
cecilia.stenfors@stressforskning.su.se, 08-5537 8938

van Leeuwen Wessel, forskningsassistent
wessel.vleeuwen@stressforskning.su.se, 08-5537 8917

DOKTORANDER

Benka-Wallén Martin, doktorand
martin.b-wallen@stressforskning.su.se, 08-5537 8924

Ingre Michael, doktorand
michael.ingre@stressforskning.su.se, 08-5537 8908

Ivarsson Malena, doktorand
malena.ivarsson@stressforskning.su.se, 08-5537 8909

Stressforskningsinstitutet

Postadress

Stressforskningsinstitutet,
Stockholms universitet,
SE-106 91 Stockholm

Besöksadress

Frescati Hagväg 16 A,
114 19 Stockholm

Webbadress

www.stressforskning.su.se

Telefon och telefax

Växel: +468-16 20 00

Fax: +468-5537 8900

E-post adresser

info@stressforskning.su.se

laboratory@stressforskning.su.se

foramn.efternamn@stressforskning.su.se

