



Årsredovisning 2010

- en presentation av verksamhet, publikationer och resultaträkning

Stressforskningsinstitutet

Frescati hagväg 16A, 114 19 Stockholm
info@stressforskning.su.se, www.stressforskning.su.se



Stockholms
universitet



Innehåll

Föreståndaren har ordet	3
Verksamheten	4
Forskningsenheter	5
Forskningsprojekt	6
Publikationer	10
Bibliometri	14
Utbildning	16
Evenemang	17
Samverkan	19
Press och media	20
Webbplats	22
Resultaträkning	24
Organisation	25
Styrelsen	26
Målrapporering	27
Medarbetare	28
Kontaktuppgifter	29



Föreståndaren

Vi har nu avverkat vårt tredje ”hela” verksamhetsår vid Stockholms Universitet och får betrakta oss som väl etablerade i vårt nya hem. Det syns inte minst på våra ”produktionssiffror”. Antalet originalpublikationer har ökat rejält och med hög impact. Lustigt nog är antal publikationer per forskare (3.9) lika med siffran för 2009. Uppenbarligen ligger mycket av ökningen på nyrekryterade forskare och samarbeten. Titta i publikationslistan så ser ni mycket intressant.

En rejäl ökning ser vi också i inflödet av externa medel. Som alla förstår är både publikationer och indragna medel livsnödvändiga för oss. Vad som är viktigast för oss av de två är en intressant filosofisk/strategisk fråga. Utan externa medel - ingen forskning och bara halva personalstyrkan. Utan publikationer – inga forskningsmedel. I väntan på insikt så kämpar vi på.

En annan indikator på vårt arbete är antalet citat i media, där vi också har sett en rejäl ökning. Att synas och ge tillbaka kunskap till samhället är en viktig uppgift för oss och det gynnar också Stockholms Universitet, framför allt genom att locka studenter. Kunskapsservicen till samhället sker också genom våra publika föreläsningar. Vi har under året arrangerat en synnerligen välbesökt ”Stressdag” i Aula Magna. Temat var ”trötthet” och det blev en stor succé. Vi har också arrangerat möte i vårt svenska stressnätverk här i Stockholm. Också det en stor succé, liksom en temadag om skiftarbete, framför allt riktat till arbetslivet.

Vi håller också på att långsiktigt bygga upp den vetenskapliga kompetensen. Ett steg i den riktningen är vår nya professor i epidemiologi – Hugo Westerlund, som inte är direkt ny för oss som forskare, men däremot som professor. Mats Lekander kom till oss som docent för litet drygt ett år sedan och har etablerat sig under året med en rad intressanta studier och samarbeten. Vi har också rekryterat en post-doc i statistik (namnet). Fler professorer blir det under året (förutsatt att universitetsledningen går med på det).

Vårt FAS-centrum för stress och hälsa har konsoliderat sig och samarbetet har utvecklats. I år skall vi utvärderas av internationella bedömare. Har vi skött oss så får vi fortsätta. Litet nervöst.

Sammanfattningsvis – ett mycket bra år.

”

Det postindustriella samhället innebär för många en nästan konstant tillgänglighet, höga krav på individuellt ansvar, luddiga gränser mellan arbete och privatliv, mer flexibla arbetstider och osäkra anställningsförhållanden. Samtidigt finns det ett mönster av arbetsjukdomar som kännetecknas av stressrelaterade sjukdomar. Det är idag väl känt att arbetsrelaterad stress är en riskfaktor för flera av de mest vanliga folkhälsosjukdomarna, inklusive allvarliga sömnstörningar.

Även om det finns påtagliga bevis för att stress orsakar sjukdom, så är mekanismerna ännu inte helt klarlagda. En djupare förståelse av kopplingen mellan arbete, stress och sjukdom är nödvändig för att utveckla effektivt förebyggande och behandling. Stressforskningsinstitutet ser som sin uppgift att utvärdera och förstå de bakomliggande mekanismerna och effekterna av detta.

*Professor Torbjörn Åkerstedt,
föreståndare vid Stressforskningsinstitutet*

Torbjörn Åkerstedt, föreståndare
Tfn: 08-5537 8947, fax: 08-5537 8900
torbjorn.akerstedt@stressforskning.su.se

Kontakt



Verksamheten

Stressforskningsinstitutet¹ är ett kunskapscentrum inom området stress och hälsa vid Samhällsvetenskapliga fakulteten på Stockholms universitet. Verksamhetsidén är att studera hur individer och grupper påverkas av olika sociala miljöer, med särskilt fokus på stressreaktioner och hälsa.

Samhällsutvecklingen de senaste 15 åren har inneburit en väsentlig förändring av kraven på individen. Organisationer med diffusa mål, höga krav på individansvar och ständig insatsberedskap har skapat ett arbets- och privatliv utan gränser. Resultatet har blivit en kraftig ökning av stressrelaterade sjukdomar, inklusive utmattningsdepression.

Stressforskningsinstitutet bedriver grund- och tillämpad forskning utifrån tvärvetenskapliga och tvärvetenskapliga ansatser. Syftet är att belysa effekterna av långvarig excessiv energimobilisering och de risker för ohälsa som detta kan innebära. Det handlar om stress och återhämtning i vid mening, som inkluderar hela kedjan från sociala och psykologiska strukturer, biologiska mekanismer och långsiktiga hälsokonsekvenser.

Frageställningarna fokuserar på stressens orsaker, mekanismer, utfall, åtgärder och behandling, där även metodutveckling ingår. Institutets forskare har huvudsakligen en bakgrund i beteendevetenskap, psykologi, fysiologi och medicin. Den långsiktiga målsättningen med forskningen är att bidra till en förbättrad folkhälsa.

Forskningsteman under 2010 har huvudsakligen varit:

- Arbetslivets organisation och ledarskap
- Arbetstider, skiftarbete och trötthet
- Hjärna, immunsystem och beteende
- Kulturaktiviteter, stress och hälsa
- Prevention och behandling av stress och sömnproblem
- Psykobiologiska mekanismer och subjektiv hälsa
- Stressens orsaker, mekanismer och effekter
- Sömn, trötthet och återhämtning

Stressforskningsinstitutet har under flera decennier varit en viktig aktör i produktionen av kunskap om stress och psykosociala faktorer. Här har en stor del av det aktuella tänkandet utvecklats och introducerats när det gäller t.ex. modeller för arbetsbetingade stressrelaterade sjukdomstillstånd, som Krav/kontrollmodellen, liksom modeller för socialt stöd och hälsa. Här har också sömnen etablerats som en central faktor i utvecklingen av stressrelaterade sjukdomar samt kunskap om arbetstidens betydelse för långsiktig hälsa. Vidare har central kunskap kring trauma och sårbarhet hos barn tagits fram samt metoder för psykosocialt omhändertagande av flyktingar och då särskilt när det gäller posttraumatisk stress. Även när det gäller andra stressfrågor som t.ex. behandling av stressrelaterade utmattningstillstånd och mekanismer kring återhämtning från stress har kunskapsproduktion inom Stressforskningsinstitutet spelat en stor roll.

Stockholm Stress Center

Sedan 2009 finns också Stockholm Stress Center - ett tvärvetenskapligt centrum för forskning om arbetsrelaterad stress och hälsa - integrerat i Stressforskningsinstitutet. Stockholm Stress Center är ett samarbete mellan Stockholms universitet och Karolinska Institutet och består av sex samarbetande forskargrupper från dels Stressforskningsinstitutet och Psykologiska institutionen vid Stockholms universitet och dels från Institutionen för klinisk neurovetenskap samt Institutionen för folkhälsovetenskap vid Karolinska Institutet. Inom ramen för detta samarbete är syftet att bygga ett "center-of-excellence" med framstående forskning inom området arbete, stress och hälsa med en kvalitet som kan konkurrera internationellt.

Centret finansieras genom ett anslag från FAS - Svenska forskningsrådet för arbetsliv och socialvetenskap - på 5 miljoner kronor per år t.o.m. 2011, med möjlighet till förlängning ytterligare sju år, vilket innebär totalt 50 miljoner kronor.

Föreståndare för centret är Stressforskningsinstitutets föreståndare, professor Torbjörn Åkerstedt. En styrgrupp bestående av en projektledare från varje forskningsgrupp ansvarar för de långsiktiga och strategiska besluten inom Stockholm Stress Center.

1. Stressforskningsinstitutets verksamhet var tidigare förlagd till IPM - Institutet för Psykosocial Medicin - en forskningsmyndighet under Socialdepartementet, men överfördes 2007 till Stockholms universitet. I samband med övergången ändrade IPM namn till Stressforskningsinstitutet, som bättre anger verksamhetens uppgifter och fokus.



Forskningsenheter

Avsnittet presenterar Stressforskningsinstitutets forskningsverksamhet som består av två forskningsenheter - enheten för epidemiologi och enheten för biologisk psykologi och behandlingsforskning - samt ett forskningslaboratorium.

Enheten för epidemiologi

Forskningsenheten, som leds av professor Hugo Westerlund, studerar hur den psykosociala miljön påverkar individens hälsa. Enhetens främsta fokus ligger på hur arbete, arbetsorganisation och arbetsmiljö påverkar hälsan på längre sikt men hänsyn tas även till faktorer utanför arbetslivet. Särskilt intresse har riktats mot såväl psykosomatiska sjukdomsprocesser som kroppens uppbyggande processer, vilka kan utgöra en länk mellan psykosocial miljö och hälsa. Forskningen syftar till att öka förståelsen för hur stressrelaterade sjukdomar och hälsoproblem kan förebyggas i och utanför arbetslivet.

Enheten för biologisk psykologi och behandlingsforskning

Forskningsenheten leds av professor Torbjörn Åkerstedt och inriktar sig på frågor kring återhämtningskomponenten i samband med stress. Huvudidén är att stress/belastning får långsiktiga effekter först när återhämtningen störs och då framför allt sömnen. Tonvikten ligger på återhämtande processer som speglas i aktivitet i centrala nervsystemet (t.ex. djupsömnen), immunsystemet samt endokrina variabler som tillväxthormonet testosteron, etc. Detta kopplas ihop med möjliga orsaksfaktorer som stress, skiftarbete samt med utfallsvariabler som sjukdom, sjukskrivning och mortalitet. I forskningen ingår också motåtgärder som t.ex. stressreduktion, sömnrådgivning, förbättring av skiftscheman och ljusbehandling.

Inom enheten bedrivs också forskning om utmattnings- och utbrändhetsliknande tillstånd samt metoder för diagnos och behandling av stressrelaterade sjukdomar. Enheten har i detta avseende ett nära samarbete med Stiftelsen Stressmottagningen där forskning bedrivs kring diagnostik, sjukdomsmekanismer och behandlingsmetoder.

Här bedrivs även forskning kring effekterna av stress på immunsystemet, relationen mellan immunfunktion och sömn och immunsystemets påverkan på hjärnans funktion, kognition och självskattad hälsa.

Forskningslaboratoriet

Stressforskningsinstitutet har ett eget psykofysiologiskt laboratorium som består av två delar - ett hormonlaboratorium och ett sömnlaboratorium.

Hormonlaboratoriet gör huvudsakligen analyser av kortisol och andra hormoner i saliv. Sömlaboratoriet har tillgång till psykofysiologisk utrustning för att registrera variationer i vakenhet, sömnmönster, hjärtfrekvens, blodtryck och andning. Här finns bl.a. två ljudisolerade sovrum med klimatanläggning för konstanthållning av temperatur samt särskilt utrustade testrum.



Mätning av hjärnans aktivitet



Forskningsprojekt

De nya forskningsrön som tagits fram inom Stressforskningsinstitutet är resultatet av många olika pågående projekt. Flera av forskningsprojekten har gjorts i samarbete med andra universitet och myndigheter, såväl nationellt som internationellt. Avsnittet presenterar de forskningsprojekt som Stressforskningsinstitutet administrerat och som varit aktiva under 2010.

Fokus för institutets forskningsprojekt är att studera sambandet mellan psykosociala livsmiljöer och människors känslorreaktioner, beteenden, fysiologiska reaktioner med inverkan på såväl fysisk som psykisk hälsa. Forskningsprojekten innefattar experimentella studier i laboratoriemiljö, studier under fältförhållanden och epidemiologiska kartläggningar.

Forskningsenheterna använder såväl fysiologiska som medicinska mätmetoder som kompletterats med psykologiska och sociologiska. I första hand har projekten studerat samband mellan stress och bland annat hjärt-kärlsjukdom, depression, utbrändhet och sjukskrivning. För att förstå mekanismerna bakom dessa samband har vissa studier specifikt fokuserat på fysiologiska stressreaktioner i hjärnan och hjärtat samt i de endokrinologiska och immunologiska systemen.

Tabell 1 nedan visar projektbidrag i storlek i tkr. på ett- och fleråriga projekt som varit aktiva under 2010. I sammanställningen över aktuella projekt redovisas, utöver vad som framgår av tabell 1, ytterligare några projekt - två underprojekt samt tre projekt som betalas av fakultetsanslaget. Här presenteras också sex underprojekt till det institutövergripande projektet "Stockholm Stress Center".

Projektbidrag i storlek och antal

	2010	2009	2008
< 500 tkr.	7	5	3
500 - 1 000 tkr.	1	3	2
1 000 - 3 000 tkr.	15	12	10
> 3 000 tkr.	4	8	6
Summa projekt	27	28	21

Tabell 1 visar antal aktiva ett- och fleråriga projektbidrag och storleken på dessa, år 2010 samt som jämförelse motsvarande uppgift för åren 2009 och 2008. Två poster avser utbildningsuppdrag för magisterkurser.

Läs mer

På www.stressforskning.su.se under fliken Forskning --> forskningsprojekt, finns mer information om Stressforskningsinstitutets projekt.

På www.stressforskning.su.se/english under fliken Collaboration --> Stockholm Stress Center --> research projects, finns mer information om forskningsprojekten inom Stockholm Stress Center.

Sammanställningen över aktuella projekt nedan redovisar Stressforskningsinstitutets pågående projekt med projektnummer, bidragsgivare samt korta sammanfattningar. Projekten är uppdelade under institutets aktuella huvudteman.

Stressforskningsinstitutets medarbetare är också inblandade i projekt utöver de som redovisas i sammanställning. Eftersom dessa administreras av andra institutioner på Stockholms universitet eller andra huvudmän redovisas inte dessa projekt här.

INSTITUTÖVERGRIPANDE PROJEKT

■ Stockholm Stress Center

Projektnr: 1413116

Bidragsgivare: FAS

Stockholms Stress Center (SSC) är ett tvärvetenskapligt centrum för forskning om arbetsrelaterad stress och hälsa. Centret finansieras genom ett anslag på 50 miljoner kronor under tio år från Forskningsrådet för arbetsliv och socialvetenskap (FAS). SSC består av sex samarbetande forskargrupper från Stressforskningsinstitutet och Psykologiska institutionen vid Stockholms universitet samt från Institutionen för klinisk neurovetenskap samt Institutionen för folkhälsovetenskap vid Karolinska Institutet. Inom ramen för detta samarbete är syftet att bygga ett forskningscenter med internationellt framstående forskning inom området arbete, stress och hälsa.

Underprojekt inom Stockholm Stress Center

■ Dag till dag variationer i subjektiv hälsa, trötthet och sömn (1413117/TÅ)

Projektet syftar till att identifiera variablerna subjektiv hälsa genom att använda blandad modellanalys med SRH som beroendevariabel och de andra variablerna samma dag som prediktorer.

■ Samband mellan stress, arbetsmiljöfaktorer och störd sömn (1413602/TÅ)

Projektet använder en longitudinell databas med två mätpunkter i syfte att försöka relatera förändringar i ett antal möjliga prediktorer för förändringar i hälsoutfall. Databasen är WOLF-N som innehåller 3500 individer vid två mätningstillfällen 1997 och 2002.

■ Sjukfrånvaro, sjuknärvaro, inläsning och exkludering (1413303/HW)

Fokus i projektet är sjukfrånvaro, sjuknärvaro, inläsning, osäker anställningstrygghet och arbetslöshet som relateras till konjunkturens vängningar och då särskilt den senaste finanskrisen.

■ Orsakssamband mellan social miljö och hälsa

(1413303/HW)

Projektet går ut på att modellera hur hälsa och hälsobeteenden utvecklas över tid i relation till pensionering, avancemang i arbetet samt skilsmässa. Syftet är dels att förstå hur livshändelser påverkar hälsan och dels att undersöka hur miljö, hälsobeteenden och hälsa påverkar varandra över delar av livsloppet. Detta kan ge ökad förståelse av de antagna kausala sambanden mellan social miljö och hälsa.

■ Behandling av patienter med stress-relaterade sjukdomar

(1414103/AP)

Projektet avser att utvärdera behandling och rehabilitering av ca. 1200 patienter som remitterats till "Stockholms behandlarnätverk". Patienterna följs upp efter 6, 12 och 24 månader med mått på hälsa och arbets/sjukskrivningstatus.

■ Stress bland gymnasieungdomar - psykosociala faktorer, livsstil och självkänsla

(1414103/AP)

Projektet syftar till att kartlägga stress hos gymnasieungdomar, könsskillnader och de faktorer som kan bidra till uppkomsten av stressymptom. Interventioner mot stress riktade till skolpersonalen och elever utvärderas.

ARBETSLIV, LEDARSKAP OCH ARBETSMILJÖ

■ Strukturella förändringar i arbetslivet

Projektnr: 1413201

Bidragsgivare: FAS

Projektet är ett programstöd inom vilket flera studier finansieras, bl.a. baserade på SLOSH, RALF- och WOLF-databaserna. Syftet är att studera hur strukturella faktorer i dagens arbetsliv påverkar arbetsmiljö, hälsa och samhälle. Ramanslaget har möjliggjort en sexårig planering av flera projekt som sker i samarbete med bland andra den franska "GAZEL-studien" och de engelska "Whitehallstudierna". Projektet är avslutat och programstödet kommer att slutredovisas under 2011.

■ Mätinstrument för stress och mental ohälsa

Projektnr: 1413210

Bidragsgivare: Henrik Granholms stiftelse

Studien syftar till att kvalitetstesta ett antal instrument som avser att mäta stress och psykisk ohälsa. Med hjälp av frågeformulär som besvarats av personer i arbetsför ålder i Stockholms län, jämförs skattningar på etablerade och nya eller alternativa mätinstrument för krav, kontroll, stöd, uppvarvning/långtidsstress, depression och utbrändhet.

■ SLOSH – en longitudinell studie

Projektnr: 1413212

Bidragsgivare: Vetenskapsrådet

Studien Swedish Longitudinal Occupational Survey of Health (SLOSH) påbörjades 2006 och är en riksrepresentativ kohortstudie med 18 915 deltagare som syftar till att studera komplexa samband mellan arbetsorganisation, arbetsmiljö och hälsa. SLOSH bygger på 2003 och 2005 års arbetsmiljöundersökningar (AMU). Den första uppföljningen gjordes i mars 2006 genom utskickande av frågeformulär till samtliga 9 200 personer som besvarade AMU 2003. Under 2008 genomfördes den andra uppföljningen, då även de som besvarade 2005 års AMU inbjöds att medverka. Den tredje uppföljningen genomfördes 2010, då även

boende i Stockholms län och Västra Götaland vilka besvarat AMU 2007 var med. Fortsatta uppföljningar är planerade vartannat år under lång tid framöver.

■ Arbetsplatskonflikter, arbetsmiljö och de anställdas hälsa

Projektnr: 1413208

Bidragsgivare: FAS

Konflikter på arbetsplatsen utgör en riskfaktor för långtidssjukskrivning, visar tidigare forskning. Projektet ställer frågor som syftar till fördjupade analyser av olika omständigheter på detta tema i en kedja av arbetsförhållanden, arbetsplatskonflikter och hälsa. Den praktiska betydelsen av denna studie ligger främst i att projektet kan erbjuda en vidgad tolkningsgrund av stressorsaker i det nutida arbetslivet.

■ Stressrelaterade hörselproblem i arbetslivet

Projektnr: 1413209

Bidragsgivare: Vetenskapsrådet

Hörselproblem är vanligare hos individer som exponeras för olika former av stress (t.ex. hot om uppsägning/konkurs, stressrelaterade symtom) och hos dem som sover dåligt. Projektets huvudsyfte är att identifiera individer med en ökad mottaglighet för stressrelaterade hörselproblem (t.ex. ljudkänslighet, tinnitus och hörselnedsättning) och därmed minska risken för negativa arbetsmiljökonsekvenser och långvarig sjukskrivning.

■ Arbetsvillkor och hälsofrågor i samband med omstruktureringar i arbetslivet

Projektnr: 1413211

Bidragsgivare: European Commission

Globalisering, tekniska förändringar, strukturella förändringar på arbetsplatsen, avindustrialisering, omlokalisering och stora ekonomiska omstruktureringar påverkar arbetsmarknaden och därigenom enskilda arbetstagares liv och välbefinnande i Europa. Dessa mönster av ekonomiska förändringar kan ha en betydande inverkan på den europeiska befolkningens hälsa. Studien med en "case-control" design, syftar till att undersöka förhållandet mellan hälsa och omstruktureringar i Frankrike, Storbritannien, Sverige och Ungern.

■ Arbetsrelaterade psykosociala faktorer och hälsa (IPD-Work)

Projektnr: 1413213

Bidragsgivare: FAS

Det övergripande målet med projektet är att belysa effekterna av psykosociala arbetsförhållanden på kroniska sjukdomar, funktionsnedsättning och dödlighet i specifika grupper av anställda. Projektet genomförs inom ett konsortium bestående av ansvariga för ett antal större europeiska kohortstudier i Finland, Sverige, Danmark, Tyskland, Frankrike och Storbritannien.

■ Sjuknärvaro – faktorer och konsekvenser

Projektnr: 1413302

Bidragsgivare: FAS

Projektet syftar till att studera sjuknärvaro i olika epidemiologiska material: sambanden mellan sjuknärvaro och sjukskrivning, arbetsmiljö som prediktor för sjuknärvaro samt sjuknärvaro som prediktor av framtida hälsa. Arbetet genomförs i samarbete med forskare i ett internationellt nätverk för forskning om sjukskrivning, kallat SARC. <http://www.ucl-sarc.org/>

■ Psykosocial arbetsmiljö, återhämtning och depression

Projektnr: 1439001

Bidragsgivare: FAS

Projektet syftar till att studera samband över tid mellan psykosocial arbetsmiljö, återhämtning och depressiva symptom, användning av antidepressiva läkemedel i Sverige och Danmark. Projektet syftar också till att testa, bekräfta och validera en självskattad depressionsskala (en kortversion av Symptom Checklist 90) med hjälp av registerdata samt att jämföra förekomsten av depression i Sverige och Danmark. Projektet baseras på data från officiella register, bland annat från det nya läkemedelsregistret och SLOSH-studien.

■ Konflikten mellan arbete och privatliv och dess konsekvenser för hälsan

Projektnr: 1450902

Bidragsgivare: FAS

Denna studie syftar till att undersöka obalansen mellan arbete och privatliv som är en av de största psykosociala riskerna idag. Projektet ska bl.a. identifiera strategier som kan hjälpa människor att förena arbete med familjeliv vilket ska utmynnas i modeller som underlättar skapande av balans mellan de två sfärerna.

■ Sjukskrivningsforskning - ett internationellt samarbete

Projektnr: HW 1

Bidragsgivare: Finansieras av fakultetsanslaget

Stressforskningsinstitutet är en part i projektet Sickness Absence Research Collaboration (SARC) <http://www.ucl-sarc.org>. Projektet är ett internationellt samarbete kring epidemiologisk forskning om sjukskrivning som riskmarkör och riskfaktor. Här undersöks sambanden mellan sjukskrivning och risken för framtida hälsoproblem, förtidspensionering och död. I SARC deltar främst forskare från Finland, Frankrike, Storbritannien och Sverige. Samarbetet har hittills producerat ett 20-tal publikationer i internationella tidskrifter och planeras leda fram till ett större internationellt samarbetsprojekt med fokus på longitudinella studier av hälsoutveckling under senare delen av livsloppet. (IDEAR-Integrated Datasets across Europe for ageing Research).

■ Hälsoutveckling i förhållande till större livsförändringar

Projektnr: HW 2

Bidragsgivare: Finansieras av fakultetsanslaget

Studien undersöker långsiktiga förändringar i hälsa och välbefinnande för personer som genomgår avsevärda livsförändringar i senare skeden av arbetslivet/tidig pensionsålder och klagör hur arbetsrelaterade, individuella och samhällsliga faktorer påverkar och ändrar utvecklingen. Undersökningarna baseras på befintlig data från den franska Gazelkohorten samt data från andra redan befintliga kohorter. Studien omfattar jämförelser av resultat från samarbetsparter i Finland, Sverige och Storbritannien för att undersöka olika socialpolitiska sammanhang som bestämningsfaktorer för hälsoutvecklingen.

SÖMN, TRÖTTHET OCH UTMATTNINGSSYNDROM

■ Långtidsfrånvaro, trötthet och sömn

Projektnr: 1413103

Bidragsgivare: FAS

Projektet - en prospektiv epidemiologisk studie - handlar om eventuella samband mellan sömnstörningar och långtidssjukskrivning. Resultaten visar att både sömnstörningar och trötthet predicerar långtidssjukfrånvaro.

■ DROWSI – trötthet i trafiken

Projektnr: 1413104

Bidragsgivare: IVSS

Projektet handlar om trötthet och trafiksäkerhet och är ett samarbete mellan Stressforskningsinstitutet, VTI, Chalmers, Autoliv, Vägverket, Volvo Personvagnar samt Volvo. Stressforskningsinstitutet ansvarar för det grundläggande forskningsarbetet och den kunskapsgrund som ska möjliggöra en vidare förståelse för trötthet i trafiken. Studierna visar att trötthet är vanligt förekommande i samband med nattkörning och att körning i VTI:s bilsimulator leder till högre grad av sömnhet jämfört med körning på riktig väg. Det finns också stora individuella skillnader när det gäller hur sömnhet påverkar körförmågan.

■ Vad kännetecknar bra och dåliga skiftscheman?

Projektnr: 1413105

Bidragsgivare: AFA

Projektet beskriver gemensamma kriterier för skiftscheman som upplevs som "bra" respektive "dåliga". Dessa kriterier kan sedan erbjudas företag och fackföreningar i syfte att minska belastningen på skiftarbetande personal. En enkät skickas ut till skiftarbetare samt en mindre grupp dagtidsarbetare som deltar i SCB:s Arbetskraftsundersökning (AKU). Resultatet redovisas vid en arbetstidskonferens i Stockholm, juni 2011.

■ ERA-Net: trötthet i trafiken

Projektnr: 1413106

Bidragsgivare: Vinnova

Huvudprojektet handlar om trötthet i trafiken och drivs genom ett samarbete mellan forskare från Frankrike, Nederländerna och Norge samt från Sverige; Stressforskningsinstitutet och Statens Väg- och transportforskningsinstitut (VTI). Frågeställningen är trafikolyckor i relation till trötthet hos föraren samt hur trötthet i trafiken kan motverkas. I detta delprojekt är frågeställningen hur många bilolyckor som beror på trötthet hos föraren. Datainsamlingen har precis avslutats och resultat beräknas finnas tillgängliga under slutet av februari/början av mars 2011.

■ ERA-Net: motåtgärder

Projektnr: 1413107

Bidragsgivare: Vinnova

Projektet är en delstudie som ingår i ovanstående huvudprojekt och syftet är att utvärdera olika motåtgärder mot trötthet under färd, till exempel att veva ner fönstret och släppa in luft eller att sätta på bilradion. Detta är den första fältstudie som experimentellt utvärderar sådana vanliga åtgärder mot trötthet. Studien kommer att utföras i en instrumenterad testbil på riktiga vägar. Resultaten redovisas i form av objektiva trötthetsindikatorer såsom ögonrörelser, försämrad körning (avåkning) och elektroencefalografi (hjärnvågor).

■ Stress, trötthet och sjukskrivning

Projektnr: 1413108

Bidragsgivare: Alecta

I samarbete med försäkringsbolaget Alecta genomförs ett flerårigt projekt för att undersöka kopplingen mellan stress, sömnfragmentering och funktionsförmåga, kopplat till olika signalsubstanser i hjärnan. Här ingår försök med att experimentellt fragmentera sömnen för att simulera utbrändas nivåer av fragmentering. Datainsamlingen påbörjas under våren 2011.

■ Utbrändhet, sömn och serotonin

Projektnr: 1413109

Bidragsgivare: Alecta (underprojekt till 1413108)

En grupp patienter med utbrändhetsrelaterade diagnoser undersöks i sömnlaboratorium (polysomnografi). Även blodprov tas för analys av immunologiska och endokrina variabler. Gruppen har också genomgått en PET-studie med fokus på serotoninreceptorer (Karolinska Institutet). Resultaten i undersökningarna relateras till varandra.

■ Utmattningssyndrom - resultat av behandling och rehabilitering

Projektnr: 1414102

Bidragsgivare: Alecta (underprojekt till 1413108)

I denna studie utvärderas effekten av behandling och arbetslivsrehabilitering för den totala gruppen om 600 av Stressmottagningens patienter på såväl kort som lång sikt. Studien undersöker även vilka faktorer som kan hindra/underlätta återgången till arbete samt belyser betydelsen av återställd sömnfunktion för återgång till arbete. Utöver detta förväntas projektet leda till en central datasamling inom det behandlarnätverk i Stockholm som samarbetar runt stressrehabilitering för att kunna utföra långsiktiga uppföljningar.

■ Arbetstider inom vården

Projektnr: 1413111

Bidragsgivare: SKL och Vårdförbundet

Denna litteraturstudie avser att sammanställa aktuell forskning rörande nattarbete, hälsa och säkerhet. Studien syftar till att vidga kunskapen i kommuner, landsting och arbetsgivare om hur skiftarbetsrelaterad ohälsa kan förebyggas, hur hög patientsäkerhet kan säkerställas och hur man kan göra nattarbete mer attraktivt för både arbetstagare och arbetsgivare. Resultatet har redovisats i Stressforskningsrapport nr. 322 och vid flera arbetstidsseminarier under 2010.

■ Horizon: ett EU-projekt om trötthet till sjöss

Projektnr: 1413113

Bidragsgivare: Europeiska Unionen

Projektets huvudsyfte är att studera trötthet och prestation till sjöss genom användning av moderna simulatorer (för brygga, maskinrum och last). Scenarierna baseras i stor utsträckning på olika vaktscheman och hur dessa dels påverkar möjligheten att få tillräckligt med sömn mellan arbetspassen och dels trötthetsnivån under arbete. Målsättningen med projektet är att utveckla optimala vaktscheman som kan minimera riskerna med trötthet och möjliggöra hög säkerhet. Preliminära resultat redovisas 2011.

■ Driver drowsiness and distraction detection by sensor fusion

Projektnr: 1413114

Bidragsgivare: VTI

Projektet bedrivs inom ramen för VTI:s fordonsforskningsprogram och syftar till att genom fusion av sensorer/indikatorer på sömnhet varna förare som är för sömnlaga för att köra. Inom ramen för projektet genomförs experiment med instrumenterad bil med sensorer som mäter olika körprestationsmått som hastighet, sidoläge och rattvinkel. Sammantaget omfattar projektet 45 förare som kört under 3 betingelser. Arbetet bedrivs i samarbete mellan fordonsindustrin, VTI och Stressforskningsinstitutet. Resultat kommer att redovisas under 2011.

■ Effekten av radiofrekventa fält från 3G mobiltelefoner på sömn och kognitiva funktioner.

Projektnummer: 1413119

Bidragsgivare: FAS

Projektet bedrivs i samarbete med Karolinska Institutet och syftar till att studera hur radiofrekventa fält från mobiltelefoner påverkar fysiologisk sömnkvalitet och kognitiv prestationsförmåga hos unga personer (≈ 20 år). Studien är en uppföljning på nyligen publicerad undersökning som bl.a visade reducerad djupsömn vid exponering för elektromagnetiska fält. Datainsamling genomförs under 2011 och resultat redovisas under 2012.

■ Minskad stress bland personer i arbetslivsintroduktion

Projektnr: 1413701

Bidragsgivare: Europeiska socialfonden och Arbetsförmedlingen

Detta projekt avser att ge en bild av den hälsorelaterade och psykosociala livssituationen hos en representativ grupp om cirka 500 individer som omfattas av Arbetsförmedlingens arbetslivsintroduktion. Projektet riktar sig till män och kvinnor som är registrerade som arbetslösa vid några utav Arbetsförmedlingens lokalkontor i Stockholm och vars rätt till sjukpenning/ersättning löper ut under 2010.

■ Ljus i kontrollrummet vid Forsmark 3

Projektnr: 1413901

Bidragsgivare: Vattenfall

Projektet handlar om att genom rätt utformad ljus teknik underlätta anpassningen till udda arbetstider och arbete i kontrollrumsmiljö utan naturligt dagsljus. Resultaten ska ligga till grund för kommande ljusutformningar i Forsmark 3 och kan komma att ha stort inflytande på ljusförhållanden i fönsterlösa rum och vid arbete på udda tider framöver. Resultat redovisas under 2011 i samband med en arbetstidskonferens i Stockholm.

■ Utvärdering av hälsoeffekter av "Grounding" hos patienter med stressrelaterade besvär

Projektnr: AP1

Bidragsgivare: Finasieras av fakultetsanslaget

Projektet är ett samarbete mellan Stressforskningsinstitutet och Stiftelsen Stressmottagningen och genomförs med en patientgrupp och en kontrollgrupp. Syftet med studien är att undersöka vilka hälsoeffekter "Grounding" - en allsidig träningsform som utgår från grundprinciperna för all afrikansk dans - kan ge hos patienter som har dokumenterade stressrelaterade besvär.

BARN - STRESS OCH TRAUMA

■ Stress i gymnasieskolor

Projektnr: 1414101

Bidragsgivare: Länsförsäkringar

Projektet är en interventionsstudie vid tre gymnasieskolor i Stockholmsområdet. Syftet är att förändra gymnasieelevernas stressbeteende och irrationella föreställningar som bidrar till inadekvata sätt att bemöta och hantera de inre och yttre krav som kan leda till utmattning.

■ Dataspel - stress och sömn hos unga individer

Projektnr: 1413402

Bidragsgivare: FAS

Studien handlar om hur användandet av dataspel (med respektive utan våldsfokusering) påverkar sömn och stressreaktioner hos barn och unga, mot bakgrund av de olika uppfattningar som finns avseende risker i samband med dataspel.



Publikationer

Avsnittet redovisar samtliga producerade originalartiklar och kunskapssammanställningar/reviews publicerade under 2010 samt antal publikationer per disputerad forskare.

Stressforskningsinstitutet producerar årligen en stor mängd publikationer såsom vetenskapliga originalartiklar, kunskapssammanställningar, bidrag till populärvetenskapliga böcker, läromedel och tidskrifter. Institutets publikationer sprids till viktiga målgrupper som t.ex. andra forskningsproducenter, myndigheter, frivilligorganisationer och olika professionella grupper.

Tabell 2 visar antal publicerade originalartiklar och kunskapssammanställningar 2010. Sammanfattningsvis har antalet publikationer ökat något sedan tidigare år och det har skett en tydlig förskjutning mellan originalartiklar och sammanställningar där den sista kategorin minskat till förmån för publicerade originalartiklar i vetenskapliga tidskrifter. Se vidare under nästa avsnitt Bibliometri.

Publikationer, antal

	2010	2009	2008
Originalartiklar	52	39	45
Kunskapssammanställningar	10	20	27
Summa publikationer	62	59	72

Tabell 2 visar antal producerade originalartiklar och kunskapssammanställningar/reviews, år 2010 och som jämförelse motsvarande för åren 2009 och 2008.

Tabell 3 visar antal publikationer per forskare samt andel första författare i % av antalet originalartiklar och reviews. Underlaget är beräknat på de disputerade forskare som var anställda vid Stressforskningsinstitutet under 2010, samt några externa forskare som varit knutna till institutet under året.

Publikationer per disputerad forskare

	2010	2009	2008
Antal publikationer/forskare	3,9	3,9	5,1
Första författare/originalartikel	25%	41%	40%
Första författare/review	80%	80%	59%

Tabell 3 visar totalt antal publikationer per disputerad forskare (16 st) samt andel första författare för originalartiklar och reviews/kunskapssammanställningar i %, år 2010 samt som jämförelse motsvarande uppgifter för åren 2009 och 2008. Underlaget är beräknat på antal anställda och affilierade disputerade forskare under respektive år.

Läs mer

På www.stressforskning.su.se under fliken Publikationer finns information om Stressforskningsinstitutets publikationer, åren 2005 t.o.m. 2010.

ORIGINALARTIKLAR

■ Ahrén-Moonga J, Lekander M, von Blixen N, Rönnelid J, Holmgren S, Af Klinteberg B (2010) Levels of Tumour Necrosis Factor-Alpha and Interleukin-6 in Severely Ill Patients with Eating Disorders. *Neuropsychobiology*, 20;63(1):8-14 – P2823

■ Axelsson J, Sundelin T, Ingre M, Van Someren EJ, Olsson A, Lekander M (2010) Beauty sleep: experimental study on the perceived health and attractiveness of sleep deprived people. *British Medical Journal*, 14;341:c6614 – P2832

■ Boman KK, Lindblad F, Hjern A (2010) Long-term outcomes of childhood cancer survivors in Sweden: A population-based study of education, employment, and income. *Cancer*, 19;116(5):1385-1391 – P2783

■ Chandola T, Ferrie JE, Perski A, Akbaraly T, Marmot MG (2010) The effect of short sleep duration on coronary heart disease risk is greatest among those with sleep disturbance: a prospective study from the Whitehall II cohort. *Sleep*, 1;33(6):739-44 – P2817

■ de Manzano O, Theorell T, Harmat L, Ullén F (2010) The psychophysiology of flow during piano playing. *Emotion*, 10(3):301-11 – P2809

■ Dugravot A, Sabia S, Stringhini S, Kivimaki M, Westerlund H, Vahtera J, Guéguen A, Zins M, Goldberg M, Nabi H, Singh-Manoux A (2010) Do socioeconomic factors shape weight and obesity trajectories over the transition from midlife to old age? Results from the French GAZEL cohort study. *American Journal of Clinical Nutrition*, 92(1):16-23 – P2807

■ Ekeus C, Lindström K, Lindblad F, Rasmussen F, Hjern A (2010) Preterm Birth, Social Disadvantage, and Cognitive Competence in Swedish 18- to 19-Year-Old Men. *Pediatrics*, 125(1):e67-73 – P2771

■ Grape C, Wikström BM, Ekman R, Hasson D, Theorell T (2010) Comparison between choir singing and group discussion in irritable bowel syndrome patients over one year: saliva testosterone increases in new choir singers. *Psychotherapy and Psychosomatics*, 79(3):196-8 – P2794

■ Gustafsson PE, Janlert U, Theorell T, Hammarström A (2010) Is body size at birth related to circadian salivary cortisol levels in adulthood? Results from a longitudinal cohort study. *BMC Public Health*, 17;10:346 – P2811

- Gustafsson PE, Janlert U, Theorell T, Hammarström A (2010) Life-course socioeconomic trajectories and diurnal cortisol regulation in adulthood. *Psychoneuroendocrinology*, 35(4):613-23 – 2787
- Gustafsson PE, Janlert U, Theorell T, Westerlund H, Hammarström A (2010) Fetal and life course origins of serum lipids in mid-adulthood: results from a prospective cohort study. *BMC Public Health*, 16;10(1):484 – P2813
- Harmat L, Theorell T (2010) Heart Rate Variability During Singing and Flute Playing. *Music and Medicine*, 2(1):10-17 – P2781
- Hasson D, Gustavsson P (2010) Declining Sleep Quality among Nurses: A Population-Based Four-Year Longitudinal Study on the Transition from Nursing Education to Working Life. *PLoS One*, 8;5(12):e14265 – P2838
- Hasson D, Lindfors P, Gustavsson P (2010) Trends in self-rated health among nurses: a 4-year longitudinal study on the transition from nursing education to working life. *Journal of Professional Nursing*, 26(1):54-60 – P2786
- Hasson D, Theorell T, Westerlund H, Canlon B (2010) Prevalence and characteristics of hearing problems in a working and non-working Swedish population. *Journal of Epidemiology and Community Health*, 64(5):453-60 – P2796
- Hasson H, Brown C, Hasson D (2010) Factors associated with high use of a workplace web-based stress management program in a randomized controlled intervention study. *Health Education Research*, 25(4):596-607 – P2816
- Henje Blom EC, Serlachius E, Larsson JO, Theorell T, Ingvar M (2010) Low Sense of Coherence (SOC) is a mirror of general anxiety and persistent depressive symptoms in adolescent girls - a cross-sectional study of a clinical and a non-clinical cohort. *Health and quality of life outcomes*, 10;8:58 – P2810
- Heponiemi T, Elovainio M, Pentti J, Virtanen M, Westerlund H, Virtanen P, Oksanen T, Kivimäki M, Vahtera J (2010) Association of Contractual and Subjective Job Insecurity With Sickness Presenteeism Among Public Sector Employees. *Journal of Occupational and Environmental Medicine*, 52(8):830-835 – P2808
- Hintsanen M, Kivimäki M, Hintsala T, Theorell T, Elovainio M, Raitakari OT, Viikari JS, Keltikangas-Järvinen L (2010) A prospective cohort study of deficient maternal nurturing attitudes predicting adulthood work stress independent of adulthood hostility and depressive symptoms. *Stress*, 13(5):425-34 – 2812
- Hjelmstedt A, Shenoy ST, Stener-Victorin E, Lekander M, Bhat M, Balakumaran L, Waldenström U (2010) Acupressure to reduce labor pain: a randomized controlled trial. *Acta obstetrica et gynecologica Scandinavica*, 89(11):1453-9 – P2824
- Hjern A, Weitoft GR, Lindblad F (2010) Social adversity predicts ADHD-medication in school children - a national cohort study. *Acta Paediatrica*, 99(6):920-4 – P2799
- Härmä M, Kecklund G (2010) Shift work and health - how to proceed? *Scandinavian Journal of Work, Environment and Health*, 36(2):81-4 – P2797
- Jokela M, Ferrie JE, Gimeno D, Chandola T, Shipley MJ, Head J, Vahtera J, Westerlund H, Marmot MG, Kivimäki M (2010) From Midlife to Early Old Age: Health Trajectories Associated With Retirement. *Epidemiology*, 21(3):284-90 – P2792
- Kempe A, Noor-Aldin Alwazer FA, Theorell T (2010) Women's authority during childbirth and Safe Motherhood in Yemen. *Sexual and Reproductive Healthcare*, 1(4):129-34 – P2837
- Leineweber C, Wege N, Westerlund H, Theorell T, Wahrendorf M, Siegrist J (2010) How valid is a short measure of effort-reward imbalance at work? A replication study from Sweden. *Occupational and Environmental Medicine*, 67(8):526-31 – P2798
- Lindblad F, Hjern A (2010) ADHD after fetal exposure to maternal smoking. *Nicotine and Tobacco Research*, 12(4):408-15 – P2790
- Lindblad F, Ringbäck Weitoft G, Hjern A (2010) ADHD in international adoptees: a national cohort study. *European child and adolescent psychiatry*, 19(1):37-44 – P2769
- Lindgren C, Lindblad F (2010) The enigma of the welfare state: excellent child health prerequisites--poor subjective health. *Acta Paediatrica*, 99(6):803-7 – P2800
- Malmberg B, Kecklund G, Karlson B, Persson R, Flisberg P, Orbaek P (2010) Sleep and recovery in physicians on night call: a longitudinal field study. *BMC health services research*, 15;10(1):239 – P2819
- Melchior M, Ferrie JE, Alexanderson K, Goldberg M, Kivimäki M, Singh-Manoux A, Vahtera J, Westerlund H, Zins M, Head J (2010) Does sickness absence due to psychiatric disorder predict cause-specific mortality? A 16-year follow-up of the GAZEL occupational cohort study. *American Journal of Epidemiology*, 15;172(6):700-7 – P2820
- Montgomery S, Osika W, Brus O, Bartley M (2010) Sex differences in childhood hearing impairment and adult obesity. *Longitudinal and Life Course Studies*, 1(4): 359-370 – P2840
- Nabe-Nielsen K, Kecklund G, Ingre M, Skotte J, Diderichsen F, Garde AH (2010) The importance of individual preferences when evaluating the associations between working hours and indicators of health and well-being. *Applied Ergonomics*, 41(6):779-86 – P2818
- Nixon Andréasson A, Jernelöv S, Szulkin R, Undén AL, Brismar K, Lekander M (2010) Associations between leptin and self-rated health in men and women. *Gender medicine*, 7(3):261-9 – P2806
- Rehman JU, Brismar K, Holmbäck U, Akerstedt T, Axelsson J (2010) Sleeping during the day: effects on the 24-h patterns of IGF-binding protein 1, insulin, glucose, cortisol, and growth hormone. *European journal of endocrinology*, 163(3):383-90 – P2822

- Sinadinovic K, Berman AH, Hasson D, Wennberg P (2010) Internet-based assessment and self-monitoring of problematic alcohol and drug use. *Addictive Behaviors*, 35(5):464-70 – P2788
 - Stenius F, Swartz J, Lindblad F, Pershagen G, Scheynius A, Alm J, Theorell T (2010) Low salivary cortisol levels in infants of families with an anthroposophic lifestyle. *Psychoneuroendocrinology*, 35(10):1431-7 – P2826
 - Teixeira L, Lowden A, Roberta Moreno C, Turte S, Nagai R, Do Rosário Latorre M, Valente D, Marina Fischer F (2010) Work and excessive sleepiness among Brazilian evening high school students. *International Journal of Occupational and Environmental Health*, 16:172-177 – P2784
 - Tucker P, Brown M, Dahlgren A, Davies G, Ebdon P, Folkard S, Hutchings H, Åkerstedt T (2010) The impact of junior doctors' worktime arrangements on their fatigue and well-being. *Scandinavian Journal of Work Environment and Health*, 36(6):458-65 – P2827
 - Vadeby A, Forsman A, Kecklund G, Åkerstedt T, Sandberg D, Anund A (2010) Sleepiness and prediction of driver impairment in simulator studies using a Cox proportional hazard approach. *Accident Analysis and Prevention*, 42(3):835-41 – P2793
 - Vahtera J, Westerlund H, Ferrie JE, Head J, Melchior M, Singh-Manoux A, Zins M, Goldberg M, Alexanderson K, Kivimäki M (2010) All-cause and diagnosis-specific sickness absence as a predictor of sustained suboptimal health: a 14-year follow-up in the GAZEL cohort. *Journal of Epidemiology and Community Health*, 64(4):311-7 – P2791
 - Vinnerljung B, Lindblad F, Hjern A, Rasmussen F, Dalen M (2010) School performance at age 16 among international adoptees: A Swedish national cohort study. *International Social Work*, 53(4):510-527 – P2834
 - von Borczyskowski A, Lindblad F, Vinnerljung B, Hjern A (2010) Gender differences in risk factors for suicide: findings from a Swedish national cohort study. *Canadian Journal of Psychiatry*, 55(2):108-11 – P2789
 - von Borczyskowski A, Lindblad F, Vinnerljung B, Reintjes R, Hjern A (2010) Familial factors and suicide: an adoption study in a Swedish National Cohort. *Psychological Medicine*, 7:1-10 – P2833
 - Westerlund H, Nyberg A, Bernin P, Hyde M, Oxenstierna G, Jäppinen P, Väänänen A, Theorell T (2010) Managerial leadership is associated with employee stress, health, and sickness absence independently of the demand-control-support model. *Work*, 1;37(1):71-9 – P2821
 - Westerlund H, Vahtera J, Ferrie JE, Singh-Manoux A, Pentti J, Melchior M, Leineweber C, Jokela M, Siegrist J, Goldberg M, Zins M, Kivimäki M (2010) Effect of retirement on major chronic conditions and fatigue: French GAZEL occupational cohort study. *British Medical Journal*, 23;341:c6149 – P2831
 - Westman A, Linton SJ, Ohrvik J, Wahlén P, Theorell T, Leppert J (2010) Controlled 3-year follow-up of a multidisciplinary pain rehabilitation program in primary health care. *Disability and Rehabilitation*, 32(4):307-16 – P2775
 - Wicksell RK, Lekander M, Sorjonen K, Olsson GL (2010) The Psychological Inflexibility in Pain Scale (PIPS) - statistical properties and model fit of an instrument to assess change processes in pain related disability. *European journal of pain*, 14(7):771.e1-14 – 2825
 - Åkerstedt T, Ingre M, Kecklund G, Anund A, Sandberg D, Wahde M, Philip P, Kronberg P (2010) Reaction of sleepiness indicators to partial sleep deprivation, time of day and time on task in a driving simulator--the DROWSI project. *Journal of Sleep Research*, 19(2):298-309 – P2801
 - Åkerstedt T, Kecklund G, Selén J (2010) Disturbed sleep and fatigue as predictors of return from long-term sickness absence. *Industrial Health*, 48(2):209-14 – P2795
 - Åkerstedt T, Kecklund G, Selén J (2010) Early morning work - prevalence and relation to sleep/wake problems: a national representative survey. *Chronobiology International*, 27(5):975-86 – P2802
 - Åkerstedt T, Nordin M, Alfredsson L, Westerholm P, Kecklund G (2010) Sleep and sleepiness: impact of entering or leaving shiftwork - a prospective study. *Chronobiology International*, 27(5):987-96 – P2803
 - Åkerstedt T, Wright KP (2010) Sleep Loss and Fatigue in Shift Work and Shift Work Disorder. *Sleep medicine clinics*, 1;4(2):257-271 – P2804
- KUNSKAPSSAMMANSTÄLLNINGAR**
- Lindblad F (2010) Är hovrättens bevisprövning konsekvent? *Svensk Juristtidning*, 4:344-357 – P2835
 - Lowden A, Moreno C, Holmbäck U, Lennernäs M, Tucker P (2010) Eating and shift work - effects on habits, metabolism and performance. *Scandinavian journal of work, environment and health*, 36(2):150-162 – P2780
 - Sallinen M, Kecklund G (2010) Shift work, sleep and sleepiness - differences between shift schedules and systems. *Scandinavian journal of work, environment and health*, 36(2):121-133 – P2779
 - Theorell T (2010) Flexibility at Work in Relation to Employee Health. In: Cooper L C, Campbell Quick J, Schabracq J M (Eds.). *International Handbook of Work and Health Psychology*, 3rd Edition. pp 251-267 – P2785
 - Theorell T, Bernin P, Nyberg A, Oxenstierna G, Romanowska J, Westerlund H (2010) Leadership and Employee Health: A Challenge in the Contemporary Workplace. In: Houdmont J, Leka S (Eds.). *Contemporary Occupational Health Psychology: Global Perspectives on Research and Practice*, Volume 1. pp 46-58 – P2815

■ Theorell T, Kecklund G (2010) Psykosociala mekanismer i relation till hälsa och sjukdom. I: Arbets och miljömedicin - en lärobok om hälsa och miljö. Red: Edling C, Nordberg G, Albin M, Nordberg M. Studentlitteratur: Lund, pp 143-163 – P2777

■ Ullén F, de Manzano Ö, Theorell T, Harmat L (2010) The physiology of Effortless Attention: Correlates of State Flow and Flow Proneness. In: Bruya B (Eds.). Effortless Attention: A New Perspective in the Cognitive Science of Attention and Action. pp. 205-218 – P2814

■ Åkerstedt T (2010) Inbyggd klocka styr vår sömn och dygnsrytm. Tvärsnitt, 1:10:22-25 – P2805

■ Åkerstedt T (2010) Livsstilen påverkar sömnen - på gott och ont. Läkartidningen, 8-14;107(36):2072-6 – P2828

■ Åkerstedt T (2010) Sömn och sömnreglering - mekanismer bakom sömnens uttryck utanför patologin. Distriktsläkaren, 5:14-17 – P2829

STRESSFORSKNINGSRAPPORTER

Stressforskningsinstitutet ger också ut en egen serie av vetenskapligt granskade rapporter – Stressforskningsrapporter.

■ Kecklund G, Ingre M, Åkerstedt T (2010) Arbetstider, hälsa och säkerhet - en uppdatering av aktuell forskning. Stressforskningsrapporter nr 322.



Bibliometri

Bibliometri är en samling metoder för statistisk analys av publikationer för att mäta vetenskaplig produktivitet (antal publikationer) och vetenskapligt genomslag (antal citeringar). Ju fler citeringar en publikation får desto större genomslag (impakt) kan den antas ha fått. Avsnittet presenterar en sammanställning av Stressforskningsinstitutets bibliometriska data som ett verktyg för att mäta och utvärda institutets vetenskapliga kvalitet.

Impaktfaktor (impact factor)

Impaktfaktor är en form av citeringsanalys som rankar vetenskapliga tidskrifter. Impaktindikator är ett kriterium för tidskriftens vetenskapliga inflytande och beräknas utifrån hur ofta artiklar i tidskriften citeras. Tabell 4 visar impaktfaktorer för Stressforskningsinstitutets originalartiklar och för de review-artiklar som publicerades i en vetenskaplig tidskrift år 2010 jämfört med år 2009.

Originalartiklar och reviews, impaktfaktor

Impaktfaktor	Original	Reviews	Totalt antal
	2010	2010	2010
–	5 (6)	3 (3)	8 (9)
- 1	2 (3)	– (–)	2 (3)
1 - 2	12 (9)	– (–)	12 (9)
2 - 3	10 (5)	2 (–)	12 (5)
3 - 4	10 (5)	– (–)	10 (5)
4 - 5	4 (7)	– (–)	4 (7)
5 - 6	6 (2)	– (–)	4 (2)
6 - 7	1 (1)	– (–)	1 (1)
13-14	2 (–)	– (–)	2 (–)
28 - 29	– (1)	– (–)	– (1)
Summa	52 (39)	5 (3)	57 (42)

Tabell 4 visar impaktfaktor för de originalartiklar och reviews som publicerats i en vetenskaplig tidskrift, år 2010 och som jämförelse motsvarande uppgift för år 2009 inom parentes. Uppgifterna är hämtade från Journal Citation Reports som ingår i Web of Science.

Liksom tidigare år finns en fortsatt positiv förskjutning, procentuellt sett, mot publicering i tidskrifter med högre impaktfaktor (IF). 2008 var 78 % av originalartiklarna publicerade i tidskrifter med IF 0-3, 22 % i tidskrifter med IF 3-5 och 0 % i tidskrifter med högre IF. 2009 var 59 % av originalartiklarna publicerade i tidskrifter med IF 0-3, 31 % i tidskrifter med IF 3-5 och 8 % i tidskrifter med IF 5-7. 2010 var 56 % av originalartiklarna publicerade i tidskrifter med IF 0-3, 27 % i tidskrifter med IF 3-5 och 13 % i tidskrifter med IF 5-7. Utöver detta har två originalartiklar 2010 publicerats i tidskrifter med IF över 10 att jämföra med en artikel under 2009.

Citeringar (citations)

En annan form av citeringsanalys utgår från enskilda forskare och rankar dessa utifrån hur många citeringar en forskares artiklar har. Citeringsvärden är inte ett absolut mått på vetenskaplig kvalitet, eftersom citeringsmönstret varierar stort mellan olika forskningsområden bl.a. beroende på antalet tidskrifter inom området, antalet referenser per artikel, tidskrifternas utgivningstakt och citeringstraditioner inom området.

Tabell 5 visar en sammanställning av de mest citerade artiklarna under perioden 2005-2008. Att den valda tidsperioden inte sträcker sig fram t.o.m. verksamhetsåret 2010 beror på att en publikation måste ligga ute minst ett par år för att kunna uppmärksammas och citeras. Tabellen visar publikationer med minst 17 citeringar graderade efter antal citeringar. Även tidskriftens impaktfaktor redovisas.

Cit = publikationens citeringsgrad

If = tidskriftens impaktfaktor

Citeringar och impaktfaktorer 2005 - 2008

Cit	If	Publikation
45	3,5	Nilsson JP, Söderström M, Karlsson AU, Lekander M, Åkerstedt T, Erixon Lindroth N, Axelsson J. Less effective executive functioning after one night's sleep deprivation. <i>Journal of Sleep Research</i> 2005;14:1-6 – P2452
37	3,5	Åkerstedt T, Peters B, Anund A, Kecklund G. Impaired alertness and performance driving home from the night shift: a driving simulator study. <i>Journal of Sleep Research</i> 2005;14:17-20 – P2453
34	3,04	Möller J, Theorell T, de Faire U, Ahlbom A, Hallqvist J. Work related stressful life events and the risk of myocardial infarction. Case-control and case-crossover analyses within the Stockholm heart epidemiology programme (SHEEP). <i>Journal of Epidemiology and Community Health</i> 2005;59:23-30 – P2432
34	5,4	Philip P, Sagaspe P, Taillard J, Valtat C, Moore N, Åkerstedt T, Charles A, Bioulac B. Fatigue, sleepiness, and performance in simulated versus real driving conditions. <i>Sleep</i> 2005;28(12):1511-1516

Cit	If	Publikation
33	2,9	Grossi G, Perski A, Ekstedt M, Johansson T, Lindström M, Holm K. The morning salivary cortisol response in burnout. <i>Journal of Psychosomatic Research</i> 2005;59:103-111 – P2510
32	3.12	Kaida K, Takahashi M, Åkerstedt T, Nakata A, Otsuka Y, Haratani T, Fukasawa K. Validation of the Karolinska sleepiness scale against performance and EEG variables. <i>Clinical Neurophysiology</i> 2006;117:1574-1581 – P2572
28	3.99	Costa G, Sartori S, Åkerstedt T. Influence of flexibility and variability of working hours on health and well-being. <i>Chronobiology International</i> 2006;23(6):1125-1137 – P2605
26	2.3	Åkerstedt T. Psychosocial stress and impaired sleep. <i>Scandinavian Journal of Work, Environment and Health</i> 2006;32(6, special issue):493-501 – P2600
25	6.2	Axelsson J, Ingre M, Åkerstedt T, Holmbäck U. Effects of acutely displaced sleep on testosterone. <i>The Journal of Clinical Endocrinology & Metabolism</i> 2005;90(8):4530-4535 – P2487
23	3.99	Axelsson J, Kecklund G, Åkerstedt T, Donofrio P, Lekander M, Ingre M. Sleepiness and performance in response to repeated sleep restriction and subsequent recovery during semi-laboratory conditions. <i>Chronobiology International</i> 2008;25(2and3):297-308 – P2656
23	2.3	Ekstedt M, Söderström M, Åkerstedt T, Nilsson J, Sondergaard HP, Perski A. Disturbed sleep and fatigue in occupational burnout. <i>Scandinavian Journal of Work, Environment and Health</i> 2006;32(2):121-131 – P2545
23	5.97	Philip P, Åkerstedt T. Transport and industrial safety, how are they affected by sleepiness and sleep restriction? <i>Sleep Medicine Reviews</i> 2006;10:347-356 – P2577
22	7.04	Kuper H, Adami H-O, Theorell T, Weiderpass MD. The socioeconomic gradient in the incidence of stroke. A prospective study in middle-aged women in Sweden. <i>Stroke</i> 2007;38(1):27-33 – P2588
21	3.5	Ingre M, Åkerstedt T, Peters B, Anund A, Kecklund G, Pickles A. Subjective sleepiness and accident risk avoiding the ecological fallacy. <i>Journal of Sleep Research</i> 2006;15:142-148 – P2551

Cit	If	Publikation
20	1.52	Ekstedt M, Fagerberg I. Lived experiences of the time preceding burnout. <i>Journal of Advanced Nursing</i> 2005;49(1):59-67 – P2438
20	6.2	Hirvikoski T, Nordenström A, Lindholm T, Lindblad F, Ritzén EM, Wedell A, Lajic S. Cognitive functions in children at risk for congenital adrenal hyperplasia in treated prenatally with dexamethasone. <i>The Journal of Endocrinology & Metabolism</i> 2007;92(2):542-548 – P2616
19	2.3	Dahlgren A, Kecklund G, Åkerstedt T. Different levels of work-related stress and the effects on sleep, fatigue and cortisol. <i>Scandinavian Journal of Work Environment and Health</i> 2005;31(4):277-285 – P2511
19	2.25	Theorell T, Hasselhorn HM. On cross-sectional questionnaire studies of relationship between psychosocial conditions at work and health - are they reliable? <i>International Archives of Occupational and Environmental Health</i> 2005;78(7):517-522 – P2484
19	3.99	Åkerstedt T, Ingre M, Broman J-E, Kecklund G. Disturbed sleep in shift workers, day workers, and insomniacs. <i>Chronobiology International</i> 2008;25(2 and 3):333-348 – P2658
18	5.9	Wang H-X, Leineweber C, Kirkeeide R, Svane B, Schenck-Gustafsson K, Theorell T, Orth-Gomér K. Psychosocial stress and atherosclerosis: family and work stress accelerate progression of coronary disease in women. The Stockholm Female Coronary Angiography Study. <i>Journal of Internal Medicine</i> 2007;261(3):245-254 – P2611
18	4.98	Vinnerljung B, Hjern A, Lindblad F. Suicide attempts and severe psychiatric morbidity among former child welfare clients - a national cohort study. <i>Journal of Child Psychology and Psychiatry</i> 2006;47(7):723-733 – P2590
17	2.25	Fahlén G, Knutsson A, Peter R, Åkerstedt T, Nordin M, Alfredsson L, Westerholm P. Effort-reward imbalance, sleep disturbances and fatigue. <i>International Archives of Occupational and Environmental Health</i> 2006;79:371-378 – P2529
17	3.5	Ingre M, Åkerstedt T, Peters B, Anund A, Kecklund K. Subjective sleepiness, simulated driving performance and blink duration: examining individual differences. <i>Journal of Sleep Research</i> 2006;15:47-53 – P2537

Tabell 5 visar publikationer med som minst 17 citeringar graderade efter antal citeringar åren 2005-2008. Även tidskriftens impaktfaktor redovisas. Data kommer från Web of Science, januari 2011.



Utbildning

Stressforskningsinstitutet medverkar i forskarutbildningen vid Stockholms universitet och Karolinska Institutet, främst genom handledning av doktorander, handledning av uppsatser på forskarnivå samt kurser och föreläsningar.

DISPUTATIONER

Nedan listas disputationer där någon av Stressforskningsinstitutets forskare varit huvudhandledare ¹.

■ Johansson Yvonne Liljeholm

Psykosocial arbetsmiljö i en yrkesgrupp med krav på hög kvalitet - orkestrar inom konstmusik.

Thesis for doctoral degree (PhD), 2010-10-06

Karolinska Institutet, Institutionen för folkhälsovetenskap

Huvudhandledare: Professor emeritus Töres Theorell

Publikationslista

- Liljeholm Johansson Y, Theorell T (2003) Satisfaction with work task quality correlates with employee health. *Medical Problems of Performing Artists*, 141-149 18: 141-149
- Nyman T, Wiktorin C, Mulder M, Johansson YL (2007) Work postures and neck-shoulder pain among orchestra musicians. *Am J Ind Med*, 50: 370-376
- Hasson D, Theorell T, Liljeholm-Johansson Y, Canlon B (2009) Psychosocial and physiological correlates of self-reported hearing problems in male and female musicians in symphony orchestras. *Int J Psychophysiol*, 74: 93-100
- Theorell T, Liljeholm-Johansson Y, Björk H, Ericson M (2007) Saliva testosterone and heart rate variability in the professional symphony orchestra after "public faintings" of an orchestra member. *Psychoneuroendocrinology*, 32: 660-668
- Liljeholm Johansson Y, Theorell T (2010) Evaluation of a Psychosocial Intervention in a Swedish Professional Symphony Orchestra. (Submitted).

KURSER OCH UTBILDNINGAR

Flertalet av Stressforskningsinstitutets forskare medverkar i olika magisterutbildningar samt i undervisningen på läkarprogrammet, folkhälsovetarprogrammet och psykologprogrammet på Stockholms universitet, Karolinska Institutet och Mälardalens högskola. Nedan presenteras ett urval:

Arbets-och organisationspsykologi 1, (6 hp)

Kursen Arbets-och organisationspsykologi 1, Arbete och hälsa ges på Psykologprogrammet på Karolinska institutet, termin 5. Momentet innehåller föreläsningar av experter inom området arbete och hälsa. Några av de områden som ges stor vikt är återhämtning, dygnsrytm, stress i arbetslivet, arbetstider, behandling och prevention av psykosociala besvär, belastningsbesvär och säkerhet i arbetet.

Livsstil och hälsa. Fristående kurs på Lantbruksuniversitetet.

Kursen är ett samarbete mellan flera universitet och högskolor, den vänder sig huvudsakligen till skolpersonal (pedagoger, skolsköterskor, måltidsansvariga, skolläda) och pågick under hela 2010. Kursen var huvudsakligen webbaserad. Ett delmoment utgjordes av sömn (2 hp) som innehåller grundläggande kunskap om sömn och dess betydelse för hälsan hos barn och ungdomar, samt grundläggande kunskap om hälsa – begreppet hälsa.

Psykobiologiska processer, stress och hälsa (15 hp)

Kursen genomfördes i samarbete med CHES och gav en översikt av psykobiologiska processer som är relevanta för stress och hälsa. Viktiga stressmodeller, relevanta för socioekonomiska skillnader i hälsa, beskrevs och illustrerades med empiriska data. De viktigaste fysiologiska stress-systemen presenterades och relaterades till beteende och hälsoutfall. Psykobiologiska mekanismer involverade i några vanliga stressrelaterade problem förklarades. Vidare presenterades och diskuterades olika slags coping mekanismer, indikatorer för stressrelaterade sjukdomar (varningssignaler) och hälsofrämjande faktorer.

Hållbara arbetstider vid skiftarbete

- hur förenar man god hälsa, säkerhet och effektiv verksamhet

Stressforskningsinstitutet arrangerade en utbildningsdag om hållbara arbetstider vid skiftarbete. Målsättningen med utbildningsdagen var bl.a. att ge deltagarna fördjupade kunskaper om hur hälsan påverkas av skiftarbete, sömnens betydelse för förmågan att klara av att skiftarbete, hur man kan minska tröttheten genom ljus, tupplurar och andra vakenhetshöjande strategier samt hur man kan schemalägga skiftarbete så att det både passar verksamhetens behov och skiftarbetarnas egna önskemål. Målgrupp var personalplanerare, schemaläggare, fackligt förtroendevalda och företagshälsovårdspersonal.

1. Enligt Stressforskningsinstitutets föreskrifter kan doktorander inte antas vid institutet, utan ska vara antagna vid institution eller fakultet. De doktorander som handleds vid Stressforskningsinstitutet är därför huvudsakligen antagna vid Psykologiska Institutionen på Stockholms universitet och på Karolinska Institutet.



Evenemang

Stressforskningsinstitutet arrangerar årligen en rad olika nationella och internationella seminarier, debatter, konferenser, samt medverkar i olika kommittéer, arbetsgrupper och vetenskapliga råd. Avsnittet redovisar ett axplock av de aktiviteter som institutet själva arrangerat eller medverkat i under 2010.

STRESSFORSKNINGSDAGEN 2010

Den 23 mars arrangerade Stressforskningsinstitutet en halvdag på Aula Magna med olika föreläsningar på temat "Blir man sjuk av att vara trött eller är det tvärtom?" Trötthet, sömnstörningar och ohälsa har ökat kraftigt under nittiotalet. Stress är en av de sannolika orsaksfaktorerna, men hur hänger de olika komponenterna ihop. Föreläsningarna avsåg att försöka sprida lite ljus över detta. Dagen blev välbesökt med drygt 150 åhörare. Programmet innehöll bl.a. följande inslag:

Stress, immunsystem och hälsa

Docent Mats Lekander inledde dagen med att berätta varför man tycks lättare bli sjuk när man är stressad och varför man på samma gång kan känna sig trött och stressad när man är sjuk. Föreläsningen handlade också om hur de vita blodkropparna samtalar med hjärnan och vilken roll det egna beteendet spelar i detta samtal.

Sömn och trötthet

Professor Torbjörn Åkerstedt talade om frågor som handlade om vilken koppling trötthet har till sjukdomsupplevelse och vilka faktorer som leder till trötthet på kort och lång sikt samt hur trötthet och sjukfrånvaro hänger ihop.

Orkar man arbeta efter 55?

Docent Hugo Westerlund berättade om nya undersökningar som visar att många medelålders och äldre är trötta medan de arbetar, men blir mycket piggare när de går i pension och hur går det ihop med att politikerna önskar att vi ska arbeta längre.

Varför blir unga så trötta i skolan?

Fil.dr Arne Lowden talade om vilken betydelse sömn- och dygnsrytm har för att öka piggheten hos unga och hur ljuset påverkar tröttheten. Han talade också om hur man kan hjälpa unga som drabbats av stress i det nya 24-timmarssamhället.

Behandling av utmattningssyndrom - hur bra blir man?

Dr Walter Osika avslutade med att beskriva det arbete som pågår i behandlingsnätverket i Stockholms Län, där fyra kliniker tillsammans arbetar med patienter som har diagnosen utmattningssyndrom och som är remitterade från läkare i Stockholm. Positiva erfarenheter presenterades angående återgång till arbete och förbättrad psykisk status.

MEDVERKAN

Working life

Medverkan på Working Life 2010 med seminariet "Ta hand om dem som är kvar". Seminariet handlar om de neddragningar och uppsägningar som dominerar vardagen på många arbetsplatser med fokus på dem som blir kvar och vilka lärdomar vi kan dra av förra gången det var kris.

Skiftande skift sparar kroppen

Medverkan i en rad seminarier i samarbete med Arbetsmiljöföreningen Prevent, i syfte att hjälpa företag att förbättra för skiftmedarbetare. Stressforskningsinstitutets medarbetare har också granskat skriften "Skiftarbete och din hälsa" som användes vid seminarierna och som sammanfattar de senaste forskningsrönen på området.

Perspektiv på social ojämlikhet i hälsa

Medverkan i konferensen "Livslopps-perspektiv på social ojämlikhet i hälsa" som arrangerades av Centrum för tvärvetenskaplig forskning, Universitetet i Bielefeld.

Nya och gamla" orsaker i den psykosociala forskningen

Medverkan i seminarium arrangerat av Avdelningen för arbets- och organisationspsykologi vid Psykologiska institutionen, Stockholms universitet som bjöd in till seminarium om "nya och gamla" orsaker i den psykosociala forskningen.

Seminarium om kontemplation i utbildning och forskning

Arrangemang tillsammans med Svenska läkaresällskapet av ett seminarium om kontemplation i utbildning och forskning. Syftet var dels att belysa inom vilka livsområden ett kontemplativt förhållningssätt kan vara ett viktigt komplement och dels att ge exempel på hur detta tillämpats på skolor och universitet i Sverige.

Den nya sjukförsäkringslagen

Medverkan i arrangemang av Nätverket RESURS om den nya sjukförsäkringslagen och dess konsekvenser.

Centrum för allergiforskning

Medverkan i Centrum för allergiforskning, Karolinska Institutet, som höll öppet hus med föreläsningar och frågestund om allergier.

Den subjektiva hjärnan - Vad avgör om vi känner oss sjuka eller friska?

Medverkan i seminarium om hjärnans subjektiva arbetssätt och hur detta, i samspel med kulturella värderingar, påverkar vår upplevda hälsa.

■ **Fatigue Risk Management**

Medverkan i seminarium om trötthet, regelverk och säkerhet samt för förebyggande av olyckor i samarbete med Statens väg- och transportforskningsinstitut.

■ **Ljusets påverkan på hälsan**

Medverkan i seminarie i samverkan med Ljuslab på KTH, om vad vetenskapen idag kan om ljusets påverkan på vår hälsa och hur vardagen bör ljussättas för bästa hälsa och välbefinnande.

KONGRESSER

■ **The 11th International Congress of Behavioral Medicine**

Medverkan med presentation av paper i 11th International Congress of Behavioral Medicine. Washington DC, USA

■ **29th EAACI Congress**

Vetenskaplig konferens som arrangerades av European Academy of Allergy and Clinical Immunology. 8.000 kliniker, forskare, akademiker och vårdpersonal samlades på en konferens om utvecklingen inom allergi.

■ **5th Conference of Epidemiological Longitudinal Studies in Europe**

Medverkan med presentation av paper i Conference of Epidemiological Longitudinal Studies in Europe (CELSE). Paphos, Cyprus.

■ **3rd Joint European Public Health Conference**

Medverkan med presentation av paper i Joint European Public Health Conference (EUPHA+ASPHER) samt i en förkonferens om sjukskrivningsforskning. Amsterdam, The Netherlands

■ **17th Annual PNIRS meeting**

Medverkan i arrangemang av Psychoneuroimmunology Research Society gällande en vetenskaplig konferens för forskare med intresse av samspelet mellan nervsystemet och immunsystemet och förhållandet mellan beteende och hälsa.

■ **Addressing psychosocial risks in times of change**

Deltagande i Residency/European Commission High Level Conference "Investing in well-being at work: Addressing psychosocial risks in times of change" - om konsekvenserna av nedskärningar och omstruktureringar, där bl.a. data från SLOSH presenterades. Brussels, Belgium

■ **The 2010 ICOH-WOPS conference**

Deltagande i konferensen the 2010 ICOH-WOPS conference "The Changing World of Work" samt i en workshop om utvecklingen av det nya internationella arbetsmiljöinstrumentet JCQ 2.0. Amsterdam, Netherlands.

■ **20th Congress of The European Sleep Research Society**

Medverkan med presentationer vid 20th Congress of The European Sleep Research Society, Lissabon, Portugal.

MÅNDAGSSEMINARIER

Stressforskningsinstitutet arrangerar regelbundet vetenskapliga forskningsseminarier inom områdena stress och psykosocial medicin med såväl interna som externa föreläsare. Seminarierna är normalt öppna för allmänheten. Under verksamhetsåret 2010 har bl.a. följande seminarier arrangerats:

■ Docent Mats Lekander vid Institutionen för klinisk neurovetenskap vid Karolinska Institutet, presenterade sin forskning som är inriktad främst kring effekterna av stress på immunsystemet, relationen mellan immunfunktion och sömn och immunsystemets påverkan på hjärnans funktion, kognition och självskattad hälsa.

■ Professor Kristina Alexanderson, Institutionen för klinisk neurovetenskap vid Karolinska Institutet, berättade om sina forskningsprojekt som handlar om sjukskrivning, hälsa och levnadsförhållanden med fokus på sociala orättvisor, marginalisering och kön. I studierna ingår faktorer på olika strukturella nivåer (samhälle, organisation, individ).

■ Professor Magnus Svartengren och docent Lena Hillert, Institutionen för folkhälsovetenskap vid Karolinska Institutet, är båda läkare och kliniker. De beskrev sin forskning kring sambandet mellan arbetsmiljö och hälsa och hur olika ergonomiska, fysikaliska, kemiska eller psykosociala exponeringar i sig själva eller i kombination bidrar till hälsa eller sjukdom.

■ Professor Magnus Sverke, professor Gunnar Aronsson och docent Katharina Näswall från Psykologiska institutionen vid Stockholms universitet, berättade om sin forskning som handlar om den arbetande människan, i gruppen, i organisationen och i relation till olika aktiviteter och roller i samhället samt stress och hälsa, personlig och professionell utveckling, och individuella ställning på arbetsmarknaden.

■ Professor emeritus och fd. riksdagspolitikern (C) Lennart Levi föreläste om sin syn på hur forskning borde tillämpas, dvs. från kunskap till tillämpning, från tillämpning till utvärdering.



Samverkan

Stressforskningsinstitutet har ett brett samarbete med olika slags forsknings- och kunskapsproducenter, lärosäten, forskningsmiljöer och nätverk - såväl nationellt som internationellt. Institutet fungerar också som koordinatör för det Svenska nätverket för stressforskning.

Forskningen vid Stressforskningsinstitutet är nära förknippad med flera andra forskargrupper och institutioner. Här bör främst nämnas Psykologiska institutionen vid Stockholms universitet, Institutionen för Klinisk Neurovetenskap, Institutionen för Folihälsovetenskap och Institutionen för Miljömedicin vid Karolinska Institutet, Stiftelsen Stressmottagningen, Kungliga Tekniska Högskolan (KTH), Växjö universitet, Umeå universitet, FoUU/psyk.klin.sydväst och Transkulturellt centrum inom Stockholms Läns Landsting samt Kris- och Traumacentrum vid Danderyds Sjukhus. Andra samarbetspartners är Alecta, Socialstyrelsen, Statens Folkhälsoinstitut samt Försvarsmakten.

Flera större forskningssamarbeten pågår för närvarande även med Vägverket, Väg- och Transportforskningsinstitutet, Volvo Technology, Autoliv AB, Volvo PV, Volvo lastvagnar och SAAB kring trötthet och säkerhet på vägen.

INTERNATIONELLA SAMARBETSPARTNERS

Ett intensifierat och fördjupat samarbete pågår med internationella partners som t.ex. Whitehall II gruppen i England, GAZEL gruppen i Frankrike och Finnish Public Sector Study i Finland kring projektet "Sickness Absence Research Collaboration" (SARC) - ett internationellt samarbete kring forskning om sjukskrivning som riskmarkör och riskfaktor. SARC-studien har lett till ett flertal publikationer om sjukskrivning samt effekterna av pensionering. Samarbetet har lett vidare till gemensamma ansökningar för ett framtida projekt kring forskning om hälsoutvecklingen under senare delen av livsloppet (IDEAR) samt till ett projekt där data från ett flertal europeiska länder poolas för att möjliggöra storskaliga studier av arbetsmiljöns påverkan på hälsa (IPD-Work). Samarbete pågår också med "Det Nationale Forskningscenter för arbejdsmiljø" kring depressionsforskning samt med flera europiska partners i ett projekt om nedskärningar och hälsa. Nya kontakter har även tagits med forskare i Tyskland för samarbete kring arbetsmiljöstudier.

Stressforskningsinstitutet samarbetar också inom olika EU-projekt med forskare från Bordeaux, Paris, Nantes, Lyon, Amsterdam och Oslo inom bl.a. projektet "Crash och Countermeasure", med franska forskare i projektet "Cabon" när det gäller trötthetsbedömning hos flygande personal och med ett antal olika europeiska forskare kring flexibla arbetstider där arbetstagaren ges möjlighet att själv välja sina arbetstider.

SVENSKA NÄTVERKET FÖR STRESSFORSKNING

Det "Svenska Nätverket för Stressforskning" som bildades 2002 på Stressforskningsinstitutets initiativ, samlar idag ett 70-tal forskningsproducenter och berörda myndigheter. Gemensamt för medlemmarna är forskning kring stress och psykosocial hälsa i ett epidemiologiskt och psykosomatiskt perspektiv. En särskild styrgrupp för stressforskningsnätverket har utsetts för att fungera som kontaktpersoner för nätverkets medlemmar, leda nätverkets arbete och planera för de årliga kongresserna. Stressforskningsinstitutet fungerar som samordnare och koordinatör för nätverkets medlemmar.

Nätverket ska huvudsakligen:

- fungera som en nationell tvärvetenskaplig/multidisciplinär plattform för konsensus i olika frågor som t.ex. terminologi, definitioner och diagnostik.
- bidra till att kunskaper inom området stress och psykisk ohälsa får en bättre spridning.
- samordna aktiviteter av utbildningar, kurser och större mediala arrangemang.

Stressforskningskongress 2010

Stressforskningsinstitutet, i samarbete med styrgruppen för Svenska Nätverket för Stressforskning, arrangerar årligen en kongress för nätverkets medlemmar. Syftet med kongressen är att skapa en tvärvetenskaplig och multidisciplinär plattform för Sveriges stressforskare.

Den 17 och 18 maj 2010 anordnades i Stockholm den åttonde kongressen i ordningen med det hittills största antalet deltagare, 148 personer - såväl forskare som kliniker. Kongressen innehöll 3 huvudteman: "Utmattningsyndrom - ett kontroversiellt begrepp", "Ledarskap och stress" samt "Intervention och behandling".



Press och media

Stressforskningsinstitutets forskare medverkar flitigt som experter i tidningsartiklar, tv- och radioinslag för att sprida viktiga forskningsresultat. Totalt publicerades under 2010, 1165 st. pressklipp i vilka Stressforskningsinstitutets forskare förekommer.

Uppgifterna i detta avsnitt baseras på pressklipp från Retriever som är Stressforskningsinstitutets leverantör av mediebevakning. I bevakningen ingår tryckt press, webbtidningar, bloggar och radio/tv, såväl i Sverige som utomlands. Pressklipparna är tagna från de cirka 60 000 källor och över 100 miljoner sökbara artiklar som ingår i Retrievers utbud.

Eftersom nya källor tillkommer årligen hos Retriever kan viss felmarginal förekomma vid jämförelsen med 2009. Sammanställningen ger dock ändå en bra bild av i vilken mån institutet och dess forskare figurerar i mediala sammanhang.

Sammanfattning av medieåret 2010

Främst är det i rollen som experter som institutets forskare figurerat i media under året. Dock finns ett synligt samband mellan ökningen och institutets egen pressaktiviteter under 2010 (genom tips och pressmeddelanden om särskilda frågor/studier) om man ser till hur många klipp varje aktivitet genererat.

Avseende medieexponering per mediekanal är den största skillnaden, jämfört med 2009, att antal pressklipp i tryckt press ökat betydligt gentemot antal klipp i webbmedia.

Gällande fördelningen av medieexponeringen i tryckta källor har antal pressklipp i landsortspress och fackpress minskat. Detta till förmån för antal klipp i storstadspress som ökat med nästan det dubbla jämfört med 2009.

Flest pressklipp i tryckt media återfinns i Dagens Nyheter, Nerikes Allehanda och Metro Riks. Flest pressklipp i webbmedia återfinns i Dagens Nyheter, Expressen och Aftonbladet.

Sammanfattningsvis kan konstateras att antal pressklipp har ökat från 2009 till 2010 gällande enheten för biologisk behandlingsforskning och minskat något för enheten för epidemiologi och för temagruppern Barn och Trauma. Det totala resultatet 2010 innebär ändå en ökning med 223 pressklipp jämfört med 2009.

Tabell 6 visar dels antal pressklipp per forskare och dels fördelningen av pressklipp per forskningsenhet. Samtliga pressklipp rör Stressforskningsinstitutets verksamhetsområden.

Pressklipp per forskare och enhet, antal

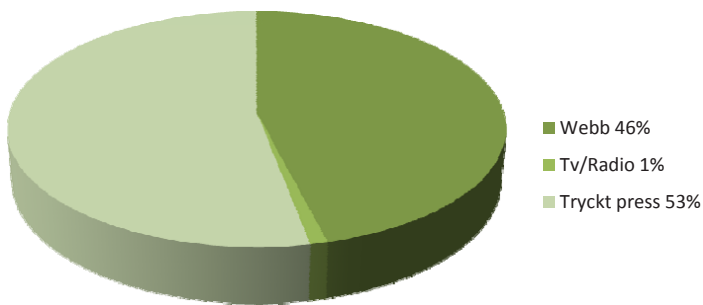
	2010	2009
Enheten för biologisk psykologi och behandlingsforskning		
Giorgio Grossi, docent	15	21
Solvig Ekblad, docent	-	21
Michael Ingre, doktorand	8	0
Göran Kecklund, docent	41	8
Mats Lekander, docent	22	-
Arne Lowden, docent	195	12
Aleksander Perski, docent	37	102
Karin Schraml, forskningassistent	1	0
Torbjörn Åkerstedt, professor	459	223
Summa pressklipp	778	387
Enheten för epidemiologi		
Dan Hasson, fil dr	52	53
Constanze Leineweber, fil dr	2	119
Linda Magnusson Hanson, med dr	0	5
Anna Nyberg, fil dr	-	44
Walter Osika, med dr	18	-
Gabriel Oxenstierna, fil dr	61	0
Cecilia Stenfors, doktorand	4	0
Töres Theorell, professor emeritus	172	85
Hugo Westerlund, professor	65	176
Summa pressklipp	374	482
Temagrupp Barn och Trauma		
Malena Ivarsson, doktorand	1	0
Katrin Lainpelto, doktorand	2	9
Frank Lindblad, professor	10	64
Summa pressklipp	13	73
Totalt antal pressklipp	1165	942

Tabell 6 visar antal pressklipp per forskare uppdelat på respektive forskningsenhet, år 2010 och som jämförelse motsvarande uppgifter år 2009. Utsökningen är gjord utifrån enskilda sökningar på de forskare som genererat pressklipp under 2010 och 2009 och baseras på de källor som ingår i Retrievers mediebevakning. Temagruppern barn och trauma ligger inte under någon enhet och redovisas därför för sig. (-) innebär att forskaren ej var anställd vid institutet detta år.

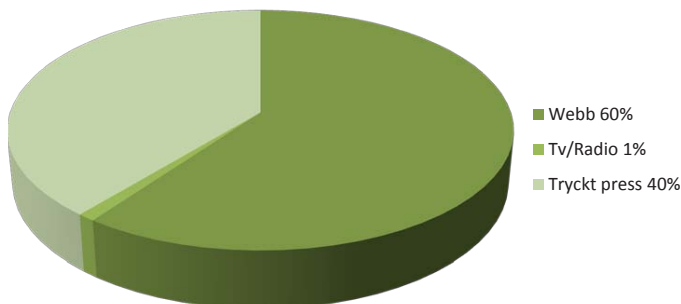
Medieexponering per mediekanal

Diagrammen nedan visar hur den totala andelen pressklipp i tabell 6 fördelas per mediekanal år 2010 jämfört med 2009.

2010



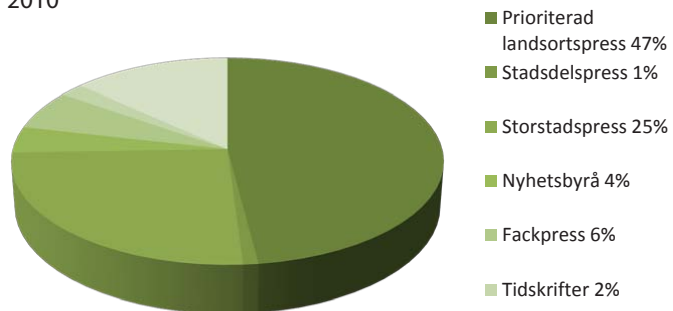
2009



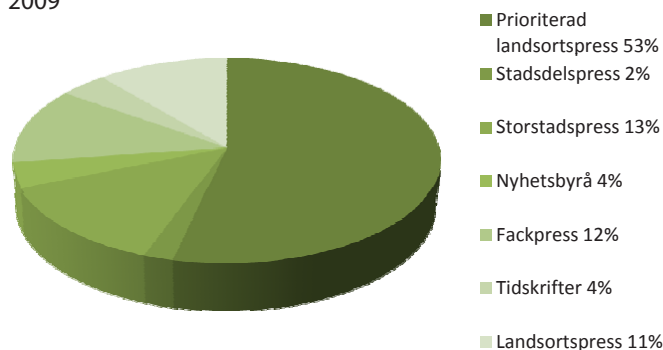
Medieexponering per källkategori

Diagrammen nedan visar hur den totala andelen pressklipp i tabell 6 fördelas per tryckt källa år 2010 jämfört med 2009.

2010



2009



Uppmärksammade frågor

Här följer ett urval av uppmärksammade frågeställningar som genererade pressklipp med institutets forskande medarbetare månadsvis under 2010.

Testa din trötthet

SVT Rapport 2010-01-03

Pressklipp med professor Torbjörn Åkerstedt.

Sömnapné ger färre hjärnceller

Dagens Nyheter 2010-02-01

Pressklipp med professor Torbjörn Åkerstedt.

Sommartid kan rubba skör dygnsrytm

Svenska Dagbladet 2010-03-27

Pressklipp med docent Arne Lowden.

Läkares arbetsvillkor undersöks

Läkartidningen 2010-04-23

Pressklipp med professor emeritus Töres Theorell och professor Torbjörn Åkerstedt.

KBT effektivast mot sömnproblem

SVT Nyheter 2010-05-12

Pressklipp med professor Torbjörn Åkerstedt.

Svårt att koppla bort arbetet

Upsala Tidning 2010-06-18

Pressklipp med professor Hugo Westerlund.

Hur semestern blir skön och stressfri

Dagens Nyheter 2010-07-20

Pressklipp med fil.dr Dan Hasson.

Dåliga chefer ger mobbningsklimat

SVT Nyheter 2010-08-07

Pressklipp med professor emeritus Töres Theorell.

Smartphone eller stressphone?

Tidningarnas Telegrambyrå 2010-09-26

Pressklipp med professor Torbjörn Åkerstedt.

Nattarbete och ökade risker

Dagens Medicin 2010-10-22

Pressklipp med docent Göran Kecklund.

Depression och trötthet minskar markant vid pensionering

Medicinsk access 2010-11-29

Pressklipp med professor Hugo Westerlund.

Årstiden när vi föds kan påverka dygnsrytmen

Sveriges Radio Vetenskapsradion 2010-12-20

Pressklipp med docent Arne Lowden.

Sofia Lagergren, informationsansvarig
Tfn: 08-5537 8940, fax: 08-5537 8900
sofia.lagergren@stressforskning.su.se

Kontakt



Webbplats

Avsnittet presenterar besöksstatistik och besöksprofil för Stressforskningsinstitutets webbplats, vilka sidor som besöks mest frekvent samt de vanligaste nyckelorden i internets sökmotorer som lett fram till webbplatsen.

Tabell 7 visar antal unika besökare på www.stressforskning.su.se, fördelade över årets månader.

Unika besökare, antal per månad		
	2010	2009
Januari	735	934
Februari	453	789
Mars	736	950
April	786	772
Maj	743	861
Juni	881	513
Juli	528	280
Augusti	978	399
September	754	407
Oktober	802	563
November	1097	416
December	1392	393
Summa besökare	9885	7277

Tabell 7 visar antal unika besökare på Stressforskningsinstitutets webbplats, fördelat på årets månader, år 2010 och som jämförelse motsvarande uppgifter för år 2009. Statistiken är hämtad från webbstatistikverktyget AWStats.

Tabell 8 visar vilka domäner besökarna kommer ifrån samt fördelning över hur besökare når webbplatsen.

Besöksprofil, procent		
	2010	2009
Besökandes domäner/länder		
Besökare från svenska domäner	54,2%	61,0%
Besökare från .com	17,2%	15,2%
Besökare från .net	4,8%	7,0%
Besökare från europeiska domäner	5,0%	2,4%
Övriga domäner	18,8%	14,4%
Besökare hittade webbplatsen genom		
Besök via direktadress eller bokmärke	78,1%	82,2%
Besök via sökmotor (främst Google)	6,8%	4,2%
Besök via länkning från externa sidor (främst genom www.su.se/institutioner samt www.stressmottagningen.nu)	15,0%	13,4%

Tabell 8 visar i procent från vilka domäner besökare kommer och hur besökarna hittade webbplatsen, år 2010 och som jämförelse motsvarande uppgifter för år 2009. Statistiken är hämtad från webbstatistikverktyget AWStats.

Tabell 9 redovisar de 10 mest populära sidorna på Stressforskningsinstitutets webbplats, dvs. de som har haft flest besökare 2010.

Mest besökta sidorna på webbplatsen

2010	2009
stressforskning.su.se	stressforskning.su.se
Publikationer --> Aktuellt	Stressforskningskongress
Stockholm Stress Center	Måndagsseminarier
Shiftwork 2011	Publikationer
Forskning	Internt
Publikationer	Forskning
Shiftwork 2011 --> Latest news	Om oss
Om oss	Konferenser
Internt	stressresearch.su.se
stressresearch.su.se	Stressforskningsrapporter

Tabell 9 visar de 10 mest besökta sidorna på www.stressforskning.su.se, år 2010 i jämförelse med 2009. Statistiken är hämtad från webbstatistikverktyget AWStats.

Nyckelfraser och sökord

I webbstatistiken framgår vilka söknyckelfraser och söknyckelord som mest frekvent använts för att nå institutets webbsida via olika sökmotorer.

De söknyckelfraser som använts mest under 2010 är trötthet, stressforskning och stress samt olika varianter av fraser för Stressforskningsinstitutet på svenska och engelska.

De sökord som lett flest användare till webbplatsen under 2010 är trötthet, stress och stressforskningsinstitutet.



Nr	Författare och titel	Antal	
		2010	2009
292	Ingre M, Söderström M, Kecklund G, Åkerstedt T, Kecklund L (2000) <i>Lokförarens arbetssituation med fokus på arbetstider, sömn, stress och säkerhet</i>	2	8
295	Matell G, Theorell T (2001) <i>Musikens roll i barns utveckling</i>	8	1
298	Kecklund G, Ingre M, Söderström M, Åkerstedt T (2001) <i>Tågtrafik och säkerhet: hur kan lokförarens arbetsmiljö förbättras?</i>	3	7
299	Åkerstedt T (2001) <i>Arbetstider, hälsa och säkerhet – Sammanställning av aktuell forskning</i>	10	21
300	Åkerstedt T (2001) <i>Arbetstider, hälsa och säkerhet – En sammanfattning av en översikt av aktuell forskning</i>	36	42
301	Ekstedt M, Kecklund G, Dahlgren A, Åkerstedt T, Samuelson B (2001) <i>Kan dubbelskift vara en acceptabel arbetstidslösning? Effekt på återhämtning, stress och hälsa</i>	6	16
302	Åkerstedt T, Theorell T (2002) <i>Biologiska stressmarkörer. Konsensusmöte 12–13/2 2002</i>	8	12
303	Åkerstedt T, Theorell T (2002) <i>Biologiska stressmarkörer. Sammanfattning konsensusmöte 12–13/2 2002</i>	18	27
304	Ekblad S, Wasserman D (2002) <i>Tidig upptäckt och preventiv behandling av asylsökande i riskzonen för självmord</i>	1	1
305	Kecklund G, Dahlgren A, Åkerstedt T (2002) <i>Undersökning av förtroendearbetstid: Vad betyder inflytande över arbetstiden för stress, hälsa och välmående?</i>	27	41
306	Ingre M, Kecklund G, Åkerstedt T, Lindqvist A, Johansson R (2002) <i>Effekter av ändrad skiftordning i pappersindustri</i>	5	6
307	Shahnavaz S, Ekblad S (2002) <i>Skolsköterskornas möte med asylsökande och andra nyanlända invandrar- och flyktingbarn</i>	2	1
308	Åkerstedt T, Ingre M, Eriksen C (2003) <i>Work hour flexibility and the ability to sustain working life to retirement</i>	7	10
309	Åkerstedt T, Kecklund G (2003) <i>Trötthet och trafiksäkerhet – en översikt av kunskapsläget</i>	11	20
312	Söderström M, Jeding K, Ekstedt M, Kecklund G, Åkerstedt T (2003) <i>Arbetsmiljö, stress och utbrändhet inom ett företag i IT-branschen</i>	22	45
313	Bernin P, Theorell T (2004) <i>Mönster för framgångsrikt ledarskap i vården.</i>	17	-
314	Hasselhorn HM, Theorell T, Hammar N, Alfredsson L, Westerholm P, the WOLF Study Group (2004) <i>Occupational health care team ratings and self reports of demands and decision latitude – results from the Swedish WOLF Study</i>	4	0
315	Widmark M (2005) <i>Det nya arbetslivet. En explorativ studie som jämför två dominerande psykosociala arbetsmiljömodeller med aktuell arbetsmiljöproblematik i organisationsförhållanden</i>	37	57
316	Holmén-Isaksson M (2005) <i>Rehabilitering. En förhandling mellan individer och organisationer</i>	33	0
317	Söndergaard HP (2006) <i>Hälsoeffekter av rån och övriga traumatiska händelser bland handelsanställda. Delstudie I och II</i>	6	12
318	Thulin, Skantze E (2006) <i>Organisationsstrukturens betydelse för de anställdas hälsa. En explorativ studie baserad på fokusgrupp-samtal bland chefer</i>	34	54
319	Kecklund G, Eriksen CA, Åkerstedt T (2006) <i>Hälsa, arbetstider och säkerhet inom Polisen</i>	23	38
321	Kinsten A, Magnusson Hanson L, Hyde M, Oxenstierna G, Westerlund H and Theorell T (2007) <i>SLOSH – Swedish Longitudinal Occupational Survey of Health: a nationally representative psychosocial survey of the Swedish working population</i>	24	64
322	Kecklund G, Åkerstedt T, Ingre M (2010) <i>Arbetstider, hälsa och säkerhet - en uppdatering av aktuell forskning</i>	197	-
Summa nedladdade rapporter		541	483

Förteckningen visar vilka rapporter och i vilket antal de har laddats ned från Stressforskningsinstitutets webbplats, år 2010 och som jämförelse motsvarande uppgift för år 2009. Statistiken är hämtad från webbstatistikverktyget AWStats.



Resultaträkning

INTÄKTER		2010	2009
1	Fakultetsanslag ¹	13 611 119	13 694 186
2	Externa bidragsmedel	15 477 074	12 443 282
3	Externa uppdragsmedel	- 97 984	345 149
4	Avlyft från externa bidragsmedel ²	2 026 208	2 181 182
5	Övriga intäkter, t.ex. externa föreläsningar och konferensavgifter ³	2 169 866	1 211 414
	Summa intäkter	33 186 283	29 875 213

KOSTNADER		2010	2009
1	Personalkostnader, inkl. förändrad semesterlöneskuld	- 14 806 403	- 13 966 872
2	Lokalkostnader	- 1 620 796	- 1 639 131
3	Driftskostnader, inkl. lämnade medel	- 12 234 111	- 7 816 564
4	OH-faktura till SU	- 2 517 010	- 1 260 080
5	Avlyft från externa bidragsmedel	- 2 026 208	- 2 181 182
6	Avskrivningar	- 652 883	- 605 407
	Summa kostnader	- 33 857 411	- 27 469 236

VERKSAMHETSRESULTAT		2010	2009
	ÅRETS KAPITALFÖRÄNDRING ⁴	- 671 128	2 405 977
	Kapitalförändring sedan tidigare år	4 811 033	2 405 056
	SUMMA KAPITALFÖRÄNDRING	4 139 905	4 811 033
	Ej förbrukade bidragsmedel	11 313 772	7 681 317
	UTGÅENDE BALANSERADE MEDEL, dvs. totalt ej förbrukade medel	15 453 678	12 492 349
	Återstående avskrivningskostnader	- 3 302 990	- 3 832 429

1. Beloppet avser det anslag Stressforskningsinstitutet tilldelas av Samhällsvetenskapliga fakulteten.

2. Beloppet avser den förvaltningsavgift som tas av utarbetade lönekostnader på externa bidragsmedel och som 2010 uppgick till 41%.

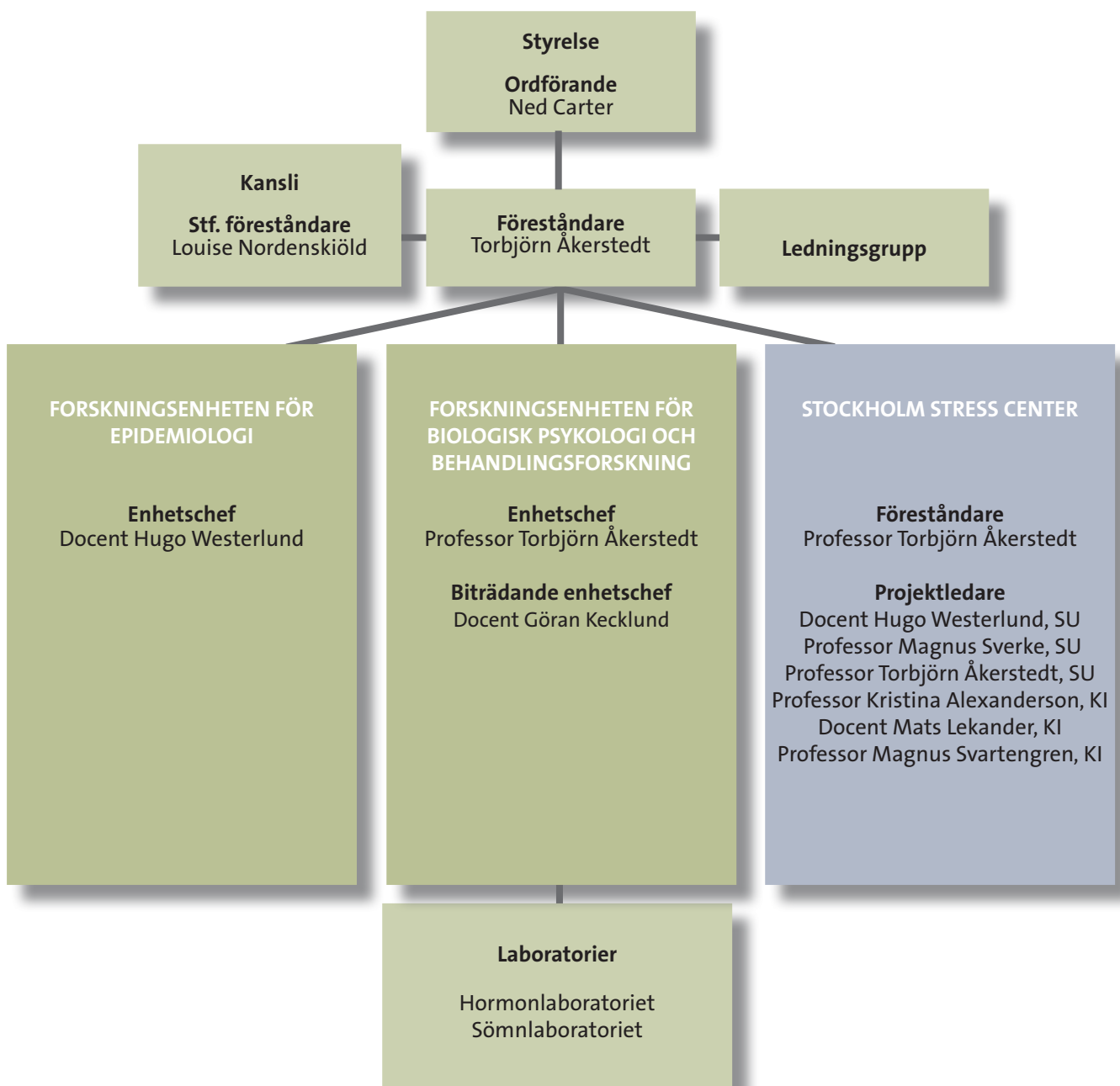
3. I beloppet ingår intäkter på 644 829 från föreläsningar och utbildningskonferenser som kommer att användas till symposiet "Shiftwork and WorkingTime" under 2011.

4. Beloppet 2010 avser bl.a. kostnader för överföring av lönebidrag motsvarande en årslön, p.g.a. en anställds övergång till annan högskola.



Organisation

Stressforskningsinstitutet leds av en styrelse och en föreståndare som till sin hjälp har en ledningsgrupp bestående av enhetschefer, forskargrupsledare och stf. föreståndare. Verksamheten är organiserad i två forskningsenheter som presenteras på sidan 5, ett forskningslaboratorium och ett kansli. Kansliet ansvarar för administration, arkiv, ekonomi, information och personalfrågor. Till institutet hör också sedan 2009, Stockholm Stress Center- ett tvärvetenskapligt centrum för forskning om arbetsrelaterad stress och hälsa. Centret är ett samarbete mellan Stockholms universitet (SU) och Karolinska Institutet (KI).





Styrelsen

Stressforskningsinstitutets ledning utgörs av en styrelse och en föreståndare. Styrelsen ska främst pröva om institutets verksamhet bedrivs effektivt och i överensstämmelse med syftet och målen. Styrelsen ska därutöver fastställa budget och verksamhetsplan, yttra sig i frågor om tillsvidareanställningar och åtagande av forskningsuppdrag, avge en årlig verksamhetsberättelse samt verka för medelsanskaffning.

Styrelsen som består av nedanstående ledamöter, är vald på mandatperioden fr.o.m. 2008 t.o.m. 2010.

Ordförande:

Ned Carter

Handläggare på Avd. för arbetsgivarpolitik, Sveriges Kommuner och Landsting (SKL).

Ledamöter:

Kerstin Hildingsson

F.d. utredare på Samhällspolitiska avd, SACO.

Kristina Höök

Professor vid Institutionen för data- och systemvetenskap, Stockholms universitet.

Lucie Laflamme

Professor vid Institutionen för folkhälsovetenskap, Karolinska Institutet.

Lena Mårtensson

Professor vid Avd. för arbetsvetenskap, Kungliga Tekniska Högskolan.

Louise Nordenskiöld

Stf. föreståndare och administrativ chef vid Stressforskningsinstitutet, Stockholms universitet.

Torbjörn Åkerstedt

Professor och föreståndare vid Stressforskningsinstitutet, Stockholms universitet.

Personalrepresentanter:

Göran Kecklund

Docent vid Stressforskningsinstitutet, Stockholms universitet.

Hugo Westerlund

Docent vid Stressforskningsinstitutet, Stockholms universitet.

Närvaro- och yttranderätt:

Veronica Klevegren

Ekonomiansvarig vid Stressforskningsinstitutet, Stockholms universitet.

Styrelsens sammanträden 2010

Under verksamhetsåret har styrelsen haft fyra ordinarie möten samt tagit två per capsulam beslut via e-post.

Bilden ovan från vänster

Kerstin Hildingsson, Lucie Laflamme, Hugo Westerlund, Ned Carter, Kristina Höök, Göran Kecklund, Lena Mårtensson, Torbjörn Åkerstedt och Louise Nordenskiöld.





Målrapporering

Detta avsnitt redovisar vad Stressforskningsinstitutet har gjort för att genomföra målen i strategiplanen och i miljöledningsplanen.

STRATEGIPLAN

Stressforskningsinstitutet har i sin strategiplan 2009-2012, som syftar till att beskriva den framtida forsknings- och verksamhetsinriktningen, angett som mål att institutet ska producera världsledande forskning inriktad på stress. Detta mål ska uppnås genom att bl.a. öka antal publikationer i tidskrifter med hög impakt faktor, omorganisera till större forskningsenheter, öka antalet professorskompetenta forskare samt säkerställa tillgången till doktorander.

Öka antalet publikationer i ledande tidskrifter

Under 2010 har Stressforskningsinstitutet, liksom år 2009, fortsatt att öka antalet publikationer i tidskrifter med högre impakt faktor. Se vidare kapitlet Bibliometri.

Omorganisera till större forskningsenheter

Stressforskningsinstitutet genomförde 2009 en omorganisation från fyra mindre forskargrupper till två större forskningsenheter, för att på så sätt bättre kunna fokusera på färre utvecklings- och forskningsområden och få en tydligare "spets". Ingen ytterligare omorganisation har gjorts under 2010.

Öka antalet professorskompetenta forskare

Ett särskilt viktigt mål i strategiplanen är att öka antal professorskompetenta forskare i syfte att säkerställa den framtida kompetensförsörjningen. En anställning som senior forskare och en post-doc tjänst tillsattes under 2009. En av institutets medarbetare har sökt och erhållit en utannonserad professorsanställning 2010. Två av institutets forskare blev docenter under 2009 och ytterligare en under 2010. Detta sammanlagt har gjort att antalet forskningsledare har ökat betydligt.

Säkerställa tillgången till doktorander

Ett annat mål i strategiplanen handlar om att arrangera och medverka i fler kurser på forskarutbildningsnivå, t.ex. läskurser, enstaka kurser alternativt magisterkurser/utbildningar i "Stressvetenskap", såväl i egen regi som i samarbete med andra institutioner/högskolor i syfte att säkra tillgången till duktiga högskolestuderande och doktorander. Under 2010 har institutets medarbetare ansvarat för 3 magisterutbildningar som samtliga har fått positiva utvärderingar och troligen medverkat till ökade möjligheter för Stressforskningsinstitutet att rekrytera fler potentiella framtida forskare.

MILJÖLEDNING

Stressforskningsinstitutets har tagit fram en miljöledningsplan för perioden 2009-2012 som innefattar miljöpolicy, miljömål, miljöåtgärder samt en handlingsplan för hur åtgärderna ska genomföras. Rapportering av miljöprestanda ska ske årligen genom institutets årsredovisning.

Av miljömålen framgår att institutet ska minska förbrukningen av vatten, el, flygresor och förbrukningsmaterial som t.ex. papper. Det går för närvarande inte att få fram egna nyckeltal för institutets el- och vattenförbrukning inom Stockholms universitet, då detta inte kan avläsas för enskilda byggnader inom universitetets campusområde.

Tabell 11 visar total förbrukning och återvinning av papper i kg och förbrukning per anställd. Den höga pappersåtervinningen 2009 berodde på en större arkivgallring.

Pappersförbrukning, kg

	2010	2009
Pappersförbrukning totalt, kg	775,0	687,5
Pappersförbrukning per anställd, kg	23,5	21,5
Pappersåtervinning, kg	660,0	770,0
Pappersåtervinning per anställd, kg	20,0	24,3

Tabell 11 visar pappersförbrukning och pappersåtervinning i kg, år 2010 och som jämförelse motsvarande uppgift för år 2009. I underlaget för förbrukning och återvinning av per anställd ingår också 3 icke anställda medarbetare som har sin arbetsplats på institutet.

Tabell 12 visar totalt antal genomförda resor via flyg och tåg.

Resor - internationella och nationella, antal

	2010	2009
Flyg, internationella	53	-
Flyg, nationella	42	-
Tåg, nationella	68	-
Summa flyg- och tågresor	163	-

Tabell 12 visar antalet resor via flyg och tåg under 2010. Motsvarande uppgift för 2009 saknas. Uppgifterna kommer från Via Travel, den resbyrå som Stockholms universitet anlitar.



Medarbetare

Avsnittet redovisar antal medarbetare, åldersstruktur, könsfördelning, fördelning mellan män och kvinnor inom olika anställningskategorier samt rörlighet.

Anställda

Stressforskningsinstitutet hade 2010-12-31, 25 personer anställda. Under hela året har sammanlagt 30 personer varit anställda, vilket innebär 21,89 årsarbetskrafter. Tabell 13 visar anställda medarbetare i totalt antal och i årsarbetskrafter.

Medarbetare - antal och årsarbetskrafter

	2010	2009	2008
Totalt antal medarbetare	30	28	36
Årsarbetskrafter	21,89	20,61	22,14

Tabell 13 visar anställda medarbetare i totalt antal och i årsarbetskrafter, år 2010 och som jämförelse motsvarande uppgift för åren 2009 och 2008.

Ålder och kön

Medelåldern hos Stressforskningsinstitutets personal 2010 var 44,3 år - räknat på totalt 30 anställda medarbetare. Åldern fördelade sig så att 7 % av personalen var under 30 år, 60% var mellan 30 och 49 år och 33 % var 50 år eller äldre. Könsfördelningen är ganska jämn, med något fler kvinnor än män - 16 (53 %) kvinnor i förhållande till 14 (47 %) män. Tabell 14 visar personalens medelålder samt könsfördelning.

Medarbetare - åldersfördelning och kön

	2010	2009	2008
Medelålder, år	44,3	45	45
Kvinnor, antal	16	16	22
Män, antal	14	12	14

Tabell 14 visar medarbetarnas medelålder och könsfördelning, år 2010 och som jämförelse motsvarande uppgift för åren 2009 och 2008.

Arbetsuppgifter och anställningsform

Av de totalt 30 medarbetarna 2010 har 26 personer (87 %) haft forskande uppgifter och 4 personer (13 %) haft administrativa uppgifter. Samtlig administrativ personal har varit tillsvidareanställd. 70 % av den forskande personalen har varit tillsvidareanställda och 30 % har varit tidsbegränsat anställda. 53 % av medarbetarna avlönades via fakultetsanslaget och övriga - huvudsakligen forskningsassistenter - har avlönats genom externa bidrag.

Anställningskategori och kön

I Stressforskningsinstitutets styrelse är könsfördelningen relativt jämn - 4 män och 6 kvinnor. När det gäller könsfördelningen bland institutets olika anställningskategorier, så dominerar männen bland de disputerade forskarna - 8 män i förhållande

till 5 kvinnor. Bland doktorander och forskningsassistenter däremot, dominerar kvinnorna något - 7 kvinnor i förhållande till 5 män. Tabell 15 visar det totala antalet medarbetare under 2010, fördelat på kön och anställningskategori.

Medarbetare, kön per anställningskategori

Kategori	Totalt	Kvinnor antal (%)	Män antal (%)
Administrativ personal	4	4 (100%)	-
Forskningspersonal ¹	26	12 (46%)	14 (54%)
varav:			
Professorer	1	-	1 (100%)
Docenter	7	1 (14%)	6 (86%)
Övr. disputerade forskare	6	4 (50%)	2 (50%)
Doktorander	3	2 (67%)	1 (33%)
Forskningsassistenter	9	5 (56%)	4 (44%)

Tabell 15 visar totalt antal medarbetare med fördelning på anställningskategori och kön, år 2010.

1. Vid Stressforskningsinstitutet finns också tre icke anställda medarbetare - en professor emeritus, en affilierad professor och en disputerad forskare - som arbetar inom institutets projekt och vars publikationer institutet därmed har tillgodoräknat sig.

Rörlighet

Rörligheten hos institutets personal är förhållandevis låg. Under 2010 har totalt 5 medarbetare slutat - 1 person p.g.a övergång till annan huvudman, 3 medarbetare p.g.a tidsbegränsade anställningar som avslutats och en person p.g.a. en påbörjad doktorandanställning. 5 personer har nyanställts på tidsbegränsade anställningar - 1 docent och 1 disputerad forskare samt 3 forskningsassistenter.

Louise Nordenskiöld, stf. föreståndare
Tfn: 08-5537 8918, fax:08-5537 8900
louise.nordenskiold@stressforskning.su.se

Kontakt



Kontaktuppgifter

Medarbetare 2010-12-31

LEDNING OCH KANSLI

Föreståndare

Åkerstedt Torbjörn, professor
08-5537 8947, 0737-078 928
torbjorn.akerstedt@stressforskning.su.se

Ställföreträdande föreståndare

Nordenskiöld Louise, administrativ chef
Tfn: 08-5537 8918, 0708-570 017
louise.nordenskiold@stressforskning.su.se

Informationsansvarig

Lagergren Sofia
sofia.lagergren@stressforskning.su.se, 08-5537 8940

Ekonomiansvarig

Klevegren Veronica
veronica.klevegren@stressforskning.su.se, 08-5537 8904

Sekreterare

Hedberg Anette
anette.hedberg@stressforskning.su.se, 08-5537 8906

DISPUTERADE FORSKARE

Grossi Giorgio, docent
giorgio.grossi@stressforskning.su.se, 08-5537 8905

Hanson M. Linda, med.dr
linda.hanson@stressforskning.su.se, 08-5537 8916

Hasson Dan, fil.dr.
dan.hasson@ki.se, 08-5537 8935

Kecklund Göran, docent och bitr. enhetschef
goran.kecklund@stressforskning.su.se, 08-5537 8912

Leineweber Constanze, fil.dr
constanze.leineweber@stressforskning.su.se, 08-5537 8937

Lekander Mats, docent
mats.lekander@stressforskning.su.se, 08-5537 8933

Lindblad Frank, professor (affilierad)
frank.lindblad@neuro.uu.se, 08-5537 8914

Lowden Arne, docent
arne.lowden@stressforskning.su.se, 08-5537 8915

Nagai Roberta, fil.dr
roberta.nagai@stressforskning.su.se, 08-5537 8923

Osika Walter, med.dr
walter.osika@stressforskning.su.se, 08-5537 8930

Oxenstierna Gabriel, fil.dr.
gabriel.oxenstierna@stressforskning.su.se, 08-5537 8921

Perski Alexander, docent
aleksander.perski@stressforskning.su.se, 08-5537 8922

Theorell Töres, professor emeritus
tores.theorell@stressforskning.su.se, 08-5537 8925

Westerlund Hugo, docent och enhetschef
hugo.westerlund@stressforskning.su.se, 08-5537 8926

FORSKNINGSASSISTENTER

Baltzer Maria, forskningsassistent
maria.baltzer@stressforskning.su.se, 08-5537 8920

Holmberg Lars, laboratorieingenjör
lars.holmberg@stressforskning.su.se, 08-5537 8907

van Leeuwen Wessel, forskningsassistent
wessel.vleeuwen@stressforskning.su.se, 08-5537 8917

d'Onofrio Paolo, forskningsassistent
paolo.donofrio@stressforskning.su.se, 08-5537 8939

Petersen Helena, forskningsassistent
helena.petersen@stressforskning.su.se, 08-5537 8931

Schwarz Johanna
johanna.schwarz@stressforskning.su.se, 08-5537 8932

Schraml Karin, forskningsassistent
karin.schraml@stressforskning.su.se, 08-5537 8911

DOKTORANDER

Stenfors Cecilia, doktorand
cecilia.stenfors@stressforskning.su.se, 08-5537 8938

Ingre Michael, doktorand
michael.ingre@stressforskning.su.se, 08-5537 8908

Ivarsson Malena, doktorand
malena.ivarsson@stressforskning.su.se, 08-5537 8909

Stressforskningsinstitutet

Postadress

Stressforskningsinstitutet,
Stockholms universitet,
SE-106 91 Stockholm

Besöksadress

Frescati Hagväg 16 A,
114 19 Stockholm

Webbadress

www.stressforskning.su.se

Telefon och telefax

Växel: +468-16 20 00
Fax: +468-5537 8900

E-post adresser

info@stressforskning.su.se
laboratory@stressforskning.su.se
fornamn.efternamn@stressforskning.su.se

