



Årsredovisning 2011

- en presentation av verksamhet och resultaträkning

Stressforskningsinstitutet

Frescati hagväg 16A, 114 19 Stockholm
info@stressforskning.su.se, www.stressforskning.su.se



**Stockholms
universitet**

Innehåll

Föreståndaren har ordet	2
Verksamheten	3
Forskningsenheter	4
Forskningsprojekt	5
Publikationer	10
Bibliometri	13
Utbildning	15
Evenemang	17
Samverkan	19
Press och media	20
Webbplats	22
Resultaträkning	24
Organisation	25
Styrelsen	26
Målrapportering	27
Medarbetare	28
Kontaktuppgifter	29



Föreståndaren inleder

Vi har just avslutat ett riktigt bra år. Vi publicerade mycket och hade fler publikationer i tidskrifter med högre impactfaktor än tidigare. Stressforskningsinstitutet ligger nu på andra plats i den senast publicerade citeringsstudien vid Stockholms universitet (december 2011). Vi syns rejält i media och når verkligen ut med vår forskning - i enlighet med den tredje uppgiften.

Under juni 2011 anordnade vi en internationell vetenskaplig kongress med fler än 200 deltagare. Vi fick väldigt mycket beröm för denna kongress som fokuserade på arbetstider och hälsa i bred mening. Många deltagare tyckte att det var det bästa arrangemang de varit på någonsin. Det gällde både det vetenskapliga innehållet, organisationen, vädret och till och med platsen för kongressen som var Frösundavik.

Stressforskningsinstitutet växer även på andra sätt, bl.a. har vi inrättat en ny enhet - psyko-neuroimmunologi - som leds av professor Mats Lekander. Tre nya post-docs och flera forskare har också anställts under året som gått.

Stockholm Stress Center, som är ett hos oss integrerat FAS "Center of Excellence", har utvärderats och fått positiva omdömen. Utvärderarna var särskilt nöjda med alla forskningsresultat och de uppfattade administrationen som "exemplarisk". Centret har under 2011 fått ordentlig fart och är förstås en viktig del i institutets tillväxt.

Mot slutet av året hamnade vi en märklig ekonomisk situation. Universitetet hade för stora överskott i finanserna, vilket kan vara ett problem inför betraktare utifrån. Orsaken är antagligen att prefekter har en benägenhet att anlägga en buffert för att överbrygga sämre tider. För att reducera det centrala överskottet ombads vi att ansöka om finansiering av kurser, gästforskare, tidigareläggning av projekt, internationella möten och myck-



et annat. Vad jag förstår fick vi den högsta tilldelningen inom vår fakultet, vilket var trevligt.

Vi uppmanades även att göra av med vårt eget sparande och gärna visa röda siffror för att hjälpa till att minimera universitetets överskott. Ännu mer att spendera alltså. Jag kan försäkra att det är svårare än man tror att på kort tid göra av med pengar på ett ansvarsfullt sätt; till slut finns det inget kvar att tidigarelägga, köpa eller organisera. Vi lyckades dock till slut och vårt institut kommer antagligen att få beröm för att vi kommer att gå back i år. Märkliga tider. Låt oss nu hoppas att de pengar vi gjort av med är optimalt använda. De kommer under alla förhållanden att leda till massor av spännande forskning som vi aldrig skulle ha haft råd att göra annars.

Ännu roligare ser det ut framöver. En rad spännande projekt-samarbeten växer sig starka och det är kanske det bästa; tvärvetenskapliga samarbeten ger ofta rejäla vetenskapliga lyft. Notera också att denna positiva vetenskapliga utveckling sker samtidigt som vår egen interna arbetsmiljöenkät bland personalen visade på ett positivt resultat på så gott som samtliga frågeavsnitt. Dessa två områden hänger rimligen ihop.

Verksamheten

Stressforskningsinstitutet är ett kunskapscentrum inom området stress och hälsa vid Samhällsvetenskapliga fakulteten på Stockholms universitet. Den övergripande verksamhetsidén är att studera hur individer och grupper påverkas av olika sociala miljöer, med särskilt fokus på stressreaktioner och hälsa.

Stressforskningsinstitutet bedriver grund- och tillämpad forskning utifrån tvärvetenskapliga och tvärmotodologiska ansatser. Syftet är att belysa effekterna av långvarig excessiv energimobilisering och de risker för ohälsa som detta kan innebära. Det handlar om stress och återhämtning i vid mening, som inkluderar hela kedjan från sociala och psykologiska strukturer, biologiska mekanismer och långsiktiga hälsokonsekvenser.

Frågeställningarna fokuserar på orsaker till stress, mekanismer, utfall, åtgärder och behandling, där även metodutveckling ingår. Institutets forskare har huvudsakligen en bakgrund i beteendevetenskap, psykologi, fysiologi och medicin. Den långsiktiga målsättningen med forskningen är att bidra till en förbättrad folkhälsa.

Forskningsteman under 2011 har huvudsakligen varit:

- Arbetstidens organisation och ledarskap
- Hjärna, immunsystem och självskattad hälsa
- Prevention och behandling av stress och sömnproblem
- Psykobiologiska mekanismer och subjektiv hälsa
- Skiftarbete, arbetstider och trötthet
- Stressens orsaker, mekanismer och effekter
- Sömn, trötthet och återhämtning

Stressforskningsinstitutet har under flera decennier varit en viktig aktör i produktionen av kunskap om stress och psykosociala faktorer. Här har en stor del av det aktuella tänkandet utvecklats och introducerats när det gäller t.ex. modeller för arbetsbetingade stressrelaterade sjukdomstillstånd, som Krav/kontrollmodellen, liksom modeller för socialt stöd och hälsa. Här har även sömnen etablerats som en central faktor i utvecklingen av



stressrelaterade sjukdomar samt kunskap om arbetstidens betydelse för långsiktig hälsa. Central kunskap kring trauma och sårbarhet hos barn samt metoder för psykosocialt omhändertagande av flyktingar och då särskilt när det gäller posttraumatisk stress har också tagits fram. Även när det gäller andra stressfrågor som t.ex. behandling av stressrelaterade utmattningstillstånd och mekanismer kring återhämtning från stress har kunskapsproduktion inom Stressforskningsinstitutet spelat en stor roll.

Stockholm Stress Center

Stockholm Stress Center är ett tvärvetenskapligt centrum för forskning om arbetsrelaterad stress- och hälsa som integrerades i Stressforskningsinstitutet 2009. Stockholm Stress Center är ett samarbete mellan Stockholms universitet och Karolinska Institutet och består av sex samarbetande forskargrupper från dels Stressforskningsinstitutet och Psykologiska institutionen vid Stockholms universitet och dels från Institutionen för klinisk neurovetenskap samt Institutionen för folkhälsovetenskap vid Karolinska Institutet. Inom ramen för detta samarbete är syftet att bygga ett "Center-of-Excellence" med framstående forskning inom området arbete, stress och hälsa med en kvalitet som kan konkurrera internationellt.

Centret finansieras genom ett anslag från FAS - Svenska forskningsrådet för arbetsliv och socialvetenskap - på 5 miljoner kronor per år t.o.m. 2014, med möjlighet till förlängning ytterligare fyra år, vilket innebär totalt 50 miljoner kronor. Föreståndare för centret är Stressforskningsinstitutets föreståndare, professor Torbjörn Åkerstedt. En styrgrupp bestående av en projektledare från varje forskningsgrupp ansvarar för de långsiktiga och strategiska besluten inom Stockholm Stress Center.

Forskningsenheter

Avsnittet presenterar Stressforskningsinstitutets forskningsverksamhet som består av tre forskningsenheter - enheten för biologisk psykologi och behandlingsforskning, enheten för epidemiologi och enheten för psykoneuroimmunologi - samt ett sömnlaboratorium.

Enheten för biologisk psykologi och behandlingsforskning

Forskningsenheten leds av professor Torbjörn Åkerstedt och inriktar sig på frågor kring återhämtningskomponenten i samband med stress. Huvudidén är att stress/belastning får långsiktiga effekter först när återhämtningen störs och då framför allt sömnen. Tonvikten ligger på återhämtande processer som speglas i aktivitet i centrala nervsystemet (t.ex. djupsömnen), immunsystemet samt endokrina variabler som tillväxthormonet testosteron, etc. Detta kopplas ihop med möjliga orsaksfaktorer som stress, skiftarbete samt med utfallsvariabler som sjukdom, sjukskrivning och mortalitet. I forskningen ingår också motåtgärder som t.ex. stressreduktion, sömnrådgivning, förbättring av skiftscheman och ljusbehandling.

Inom denna enhet bedrivs också forskning om utmattnings- och utbrändhetsliknande tillstånd samt metoder för diagnos och behandling av stressrelaterade sjukdomar. Enheten har i detta avseende ett nära samarbete med Stiftelsen Stressmottagningen för studier kring diagnostik, sjukdomsmekanismer och behandlingsmetoder.

Enheten för epidemiologi

Forskningsenheten leds av professor Hugo Westerlund och studerar hur den psykosociala miljön påverkar individens hälsa. Enhetens främsta fokus ligger på hur arbete, arbetsorganisation och arbetsmiljö påverkar hälsan på längre sikt men hänsyn tas även till faktorer utanför arbetslivet. Särskilt intresse har riktats mot såväl psykosomatiska sjukdomsprocesser som kroppens uppbyggande processer, vilka kan utgöra en länk mellan psykosocial miljö och hälsa. Forskningen syftar till att öka förståelsen för hur stressrelaterade sjukdomar och hälsoproblem kan förebyggas i och utanför arbetslivet.



Enheten för psykoneuroimmunologi

Forskningsenheten leds av professor Mats Lekander och bedriver forskning kring sambandet mellan immunförsvaret, hjärnan och de psykologiska funktionerna. Här studeras effekterna av stress på immunsystemet, relationen mellan immunfunktion och sömn samt immunsystemets påverkan på hjärnans funktion, kognition och självskattad hälsa. Inom den tvärvetenskapliga teoretiska ramen utförs även behandlingsforskning, t.ex. psykologisk behandling vid störd sömn eller kronisk smärta och effekter av placebo och akupunktur vid illamående.

Sömnlaboratoriet

Stressforskningsinstitutet har ett eget psykofysiologiskt sömnlaboratorium som har tillgång till utrustning för att registrera variationer i vakenhet, sömnmönster, hjärtfrekvens, blodtryck och andning. Här finns bl.a. två ljudisolerade sovrum med klimatanläggning för konstanthållning av temperatur samt särskilt utrustade testrum. Laboratoriet hanterar data från ett brett spektrum - från elektrofysiologi under sömn och vakenhet och hormonnivåer i saliv till funktionsförmåga.

Forskningsprojekt

De nya forskningsrön som tagits fram inom Stressforskningsinstitutet är resultatet av många olika pågående projekt. Flera av forskningsprojekten har gjorts i samarbete med andra universitet och myndigheter, såväl nationellt som internationellt. Avsnittet presenterar de forskningsprojekt som Stressforskningsinstitutet administrerat och som varit aktiva under 2011.

Fokus för institutets forskningsprojekt är att studera sambandet mellan psykosociala livsmiljöer och människors känslorreaktioner, beteenden, fysiologiska reaktioner med inverkan på såväl fysisk som psykisk hälsa. Forskningsprojekten innefattar experimentella studier i laboriemiljö, studier under fältförhållanden och epidemiologiska kartläggningar.

Forskningsenheterna använder såväl fysiologiska, medicinska som psykologiska och sociologiska mätmetoder som kompletteras med registerdata. I första hand har projekten studerat samband mellan stress och bland annat hjärt-kärlsjukdom, depression, utbrändhet och sjukskrivning. För att förstå mekanismerna bakom dessa samband har vissa studier specifikt fokuserat på fysiologiska stressreaktioner i hjärnan och hjärtat samt i de endokrinologiska och immunologiska systemen.

Tabell 1 nedan visar externa projektbidrag i storlek i tkr. på ett- och fleråriga projekt som varit ekonomiskt aktiva under 2011. Här redovisas också ett konferensbidrag och ett bidrag för en gästforskare.

1. Projektbidrag i storlek och antal, ekonomiskt aktiva, år	2011	2010	2009
< 500 tkr.	6	7	5
500 - 1 000 tkr.	-	1	3
1 000 - 3 000 tkr.	16	15	12
> 3 000 tkr.	4	4	8
Summa projekt	26	27	28

Tabell 1 visar antal ekonomiskt aktiva ett- och fleråriga projektbidrag och storleken på dessa, år 2011 samt som jämförelse motsvarande uppgift för åren 2010 och 2009.

Läs mer

Mer information om Stressforskningsinstitutets projekt finns på www.stressforskning.su.se/forskning. Mer information om forskningsprojekten inom Stockholm Stress Center finns på www.stockholmstresscenter.se.

Sammanställningen nedan redovisar Stressforskningsinstitutets pågående projekt under 2011, med projektnummer, bidragsgivare samt korta sammanfattningar. Projekten är uppdelade enligt institutets aktuella forskningsteman. Sammanställningen inkluderar också, utöver vad som framgår av tabell 1, fem underprojekt till "Stockholm Stress Center", några projekt som finansieras av fakultetsanslaget och ytterligare några projekt där institu-



tets forskare medverkar, men som administreras av andra institutioner på Stockholms universitet eller av andra forskningshuvudmän, främst Karolinska Institutet.

ARBETSRELATERAD STRESS OCH HÄLSA

■ Stockholm Stress Center

Projektnr: 1413116

Bidragsgivare: FAS

Projekttid: 2009-10-01 -- 2019-12-31

Stockholms Stress Center (SSC) är ett centrum för interdisciplinär forskning om arbetsrelaterad stress och hälsa. Centret finansieras genom ett anslag på 50 miljoner kronor under tio år från Forskningsrådet för arbetsliv och socialvetenskap (FAS). SSC består av sex samarbetande forskargrupper från Stressforskningsinstitutet och Psykologiska institutionen vid Stockholms universitet samt från Institutionen för klinisk neurovetenskap och Institutionen för folkhälsovetenskap vid Karolinska Institutet. Inom ramen för detta samarbete är syftet att bygga ett forskningscenter med internationellt framstående forskning inom området arbete, stress och hälsa.

UNDERPROJEKT TILL STOCKHOLM STRESS CENTER

■ Dag till dag variationer i subjektiv hälsa, trötthet och sömn (1413117/TÅ)

Stress och sömn varierar från dag till dag och långsiktiga problem på båda områdena tros vara relaterade till om de dagliga problemen blir för omfattande. Projektet är inriktat på de dagliga variationernas samband till sömn, trötthet, stress, subjektiv hälsa och andra variabler och syftar till att identifiera variablerna subjektiv hälsa genom att använda blandad modellanalys med SRH som beroendevariabel och de andra variablerna samma dag som prediktorer.

■ Sjukfrånvaro, sjuknärvaro, inläsning och exkludering (1413303/HW1)

Fokus i projektet är sjukfrånvaro, sjuknärvaro, inläsning, osäker anställningstrygghet och arbetslöshet som relateras till konjunktursvängningar och då särskilt de senaste finanskriserna.

■ Orsakssamband mellan social miljö och hälsa

(1413303/HW2)

Projektet går ut på att modellera hur hälsa och hälsobeteenden utvecklas över tid i relation till pensionering, avancemang i arbetet samt andra livshändelser. Syftet är dels att förstå hur livshändelser påverkar hälsan och dels att undersöka hur miljö, hälsobeteenden och hälsa påverkar varandra över delar av livsloppet. Detta kan ge ökad förståelse av de antagna kausala sambanden mellan social miljö och hälsa.

■ Samband mellan stress, arbetsmiljöfaktorer och störd sömn

(1413602/GK)

Projektet använder en longitudinell databas med två mätpunkter i syfte att försöka relatera förändringar i ett antal möjliga prediktorer för förändringar i hälsoutfall. Databasen är WOLF-N som innehåller 3500 individer vid två mätningstillfällen 1997 och 2002.

■ Behandling av patienter med stressrelaterade sjukdomar

(1414103/AP)

Projektet avser att utvärdera behandling och rehabilitering av ca. 1200 patienter som remitterats till Stockholms behandlarnätverk. Patienterna följs upp efter 6, 12 och 24 månader med mått på hälsa samt arbets- och sjukskrivningsstatus.

■ Sömn och förkylning

(ML1)

Studien syftar till att förstå sambandet mellan sömnlängd och varaktighet i infektioner i de övre luftvägarna. Naturligt förekommande infektioner studeras i projektet, dels för att förstå hur en infektion påverkar sömnen och dels för att se om förlängd sömn i samband med infektion påskyndar tillfrisknandet.

■ Stress och immunreglering

(ML2)

I projektet undersöks hur viktiga celler för att reglera immunologisk aktivitet påverkas av stress eller förkortad sömn. I studierna ingår flera metoder för att studera vita blodkroppars känslighet för glukokortikoider.

■ Den sömniga hjärnan

(ML3)

Projektet omfattar flera studier som syftar till att studera hur störd sömn och stress påverkar dels reglering av sömnhet och trötthet, men också påverkan på hjärnan mätt med fMRI i förhållande till emotionell reglering.

ARBETSLIVETS ORGANISATION OCH LEDARSKAP

■ Strukturella förändringar i arbetslivet

Projekt nr: 1413201

Bidragsgivare: FAS

Projektet är ett programstöd inom vilket flera studier finansieras, bl.a. baserade på SLOSH, RALF- och WOLF-databaserna. Syftet är att studera hur strukturella faktorer i dagens arbetsliv påverkar arbetsmiljö, hälsa och samhälle. Ramanslaget har möjliggjort en sexårig planering av flera projekt som sker i samarbete med bland andra den franska GAZEL-studien och de engelska Whitehallstudierna. Projektet har avslutats och slutredovisats under 2011.

■ SLOSH – en longitudinell studie

Projekt nr: 1413212

Bidragsgivare: Vetenskapsrådet

Studien Swedish Longitudinal Occupational Survey of Health (SLOSH) påbörjades 2006 och är en riksrepresentativ kohortstudie med 18 915 deltagare som syftar till att studera komplexa samband mellan arbetsorganisation, arbetsmiljö och hälsa. SLOSH bygger på 2003, 2005 och 2007 års arbetsmiljöundersökningar (AMU). Tre uppföljningar har gjorts, 2006, 2008 och 2010. Fortsatta uppföljningar är planerade vartannat år under lång tid framöver.

■ Arbetsrelaterade psykosociala faktorer och hälsa (NEW OSH ERA)

Projekt nr: 1413213

Bidragsgivare: FAS

Det övergripande målet med projektet är att belysa effekterna av psykosociala arbetsförhållanden på kroniska sjukdomar, funktionsnedsättning och dödlighet i specifika grupper av anställda. Projektet genomförs inom ett konsortium bestående av ansvariga för ett antal större europeiska kohortstudier i Finland, Sverige, Danmark, Tyskland, Frankrike och Storbritannien.

■ Sjuknärvaro – faktorer och konsekvenser

Projekt nr: 1413302

Bidragsgivare: FAS

Projektet syftar bl.a. till att beskriva prevalensen av sjuknärvaro i olika populationer, studera sambanden mellan sjuknärvaro och sjukskrivning, arbetsmiljön som prediktor för sjuknärvaro, sjuknärvaro som prediktor av framtida hälsa och funktionsförmåga samt möjliga mekanismer som länkar sjuknärvaro till framtida ohälsa. Arbetet genomförs i samarbete med forskare i ett internationellt nätverk för forskning om sjukskrivning, kallat SARC. <http://www.ucl-sarc.org/>. För närvarande pågår prospektiva analyser av sjuknärvarons konsekvenser.

■ Pensionering - bestämningsfaktorer, upplevelser och hälso-konsekvenser

Projekt nr: 1413304

Bidragsgivare: FAS

Det övergripande målet är att studera determinanter för olika former av permanent utträde från arbetsmarknaden inklusive arbete efter 65, samt vilka hälsomässiga och sociala konsekvenser dessa utträden får för individerna. Projektet ska bl.a. undersöka förändringar i livskvalitet och hälsa i relation till olika slags permanenta utträden från arbetsmarknaden och beskriva hur sömn, stress och trötthet påverkas av pensionering. Studien genomförs som en del i ett etablerat och mycket aktivt internationellt samarbete.

■ Kontorslandskap, ledarskap och hälsa

Projekt nr: 1413305

Bidragsgivare: AFA

Studien syftar till att studera hur olika kontorstyper, med fokus på öppna kontorslösningar, påverkar medarbetarna och produktiviteten under olika förhållanden. Resultaten förväntas bidra med utökad kunskap om sambanden mellan kontorstyp och hälsa, samt hur aspekter i den fysiska arbetsmiljön samverkar med ledarskapet och de anställdes personliga preferenser. Projektet vill bidra till en fördjupad förståelse av kontorsmiljöns påverkan på medarbetarna samt om ledarskapet kan moderera de negativa effekter som noterats av vissa typer av öppna lösningar.

■ Psykosocial arbetsmiljö, återhämtning och depression

Projektnr: 1439001

Bidragsgivare: FAS

Projektet syftar till att studera samband över tid mellan psykosocial arbetsmiljö, återhämtning och depressiva symptom och användning av antidepressiva läkemedel i Sverige och Danmark. Projektet syftar också till att testa, bekräfta och validera en självskattad depressionsskala (en kortversion av Symptom Checklist 90) med hjälp av registerdata samt att jämföra förekomsten av depression i Sverige och Danmark. Projektet baseras på data från officiella register, bland annat från det nya läkemedelsregistret och SLOSH-studien.

■ Konflikten mellan arbete och privatliv och dess konsekvenser för hälsan

Projektnr: 1450902

Bidragsgivare: FAS

Denna studie syftar till att undersöka obalansen mellan arbete och privatliv som anses vara en av de största psykosociala riskerna idag, men också hur arbete och privatliv kan befrukta varandra. Projektet ska bl.a. identifiera strategier som kan hjälpa människor att förena arbete med familjeliv vilket ska utmynnas i modeller som underlättar skapande av balans mellan de två sfärerna.

■ Sjukskrivningsforskning - ett internationellt samarbete

Bidragsgivare: Finansieras av fakultetsanslaget/HW1

Stressforskningsinstitutet är en part i projektet Sickness Absence Research Collaboration (SARC) <http://www.ucl-sarc.org>. Projektet är ett internationellt samarbete med Finland, Frankrike, Storbritannien och Sverige kring epidemiologisk forskning om sjukskrivning som riskmarkör och riskfaktor. Här undersöks sambanden mellan sjukskrivning och risken för framtida hälsoproblem, förtidspensionering och död. Samarbetet har hittills producerat över 20 publikationer i internationella tidskrifter och planeras leda fram till ett större internationellt samarbetsprojekt med fokus på longitudinella studier av hälsoutveckling under senare delen av livsloppet.

■ Hälsoutveckling i förhållande till större livsförändringar

Bidragsgivare: Finansieras av fakultetsanslaget/HW2

Studien undersöker långsiktiga förändringar i hälsa och välbefinnande för personer i senare skeden av arbetslivet/tidig pensionsålder och klargör hur arbetsrelaterade, individuella och samhällsliga faktorer påverkar och ändrar utvecklingen. Undersökningarna baseras på befintlig data från den franska Gazelkohorten samt data från andra redan befintliga kohorter. Studien omfattar jämförelser av resultat från samarbetsparter i Finland, Sverige och Storbritannien för att undersöka olika socialpolitiska sammanhang som bestämningsfaktorer för hälsoutvecklingen.

SÖMN, STRESS, TRÖTTHET OCH ÅTERHÄMTNING

■ Stress, trötthet och sjukskrivning

Projektnr: 1413108

Bidragsgivare: Alecta

I samarbete med försäkringsbolaget Alecta genomförs ett flerårigt projekt för att undersöka kopplingen mellan stress, sömnfragmentering och funktionsförmåga, kopplat till olika signalsubstanser i hjärnan. Här ingår försök med att experimentellt fragmentera sömnen för att simulera utbrändas nivåer av fragmentering. Datainsamlingen påbörjades våren 2011.

■ DROWSI - trötthet i trafiken

Projektnr: 1413104

Bidragsgivare: Vovo/IVSS

Projektet handlar om trötthet och trafiksäkerhet och är ett samarbete mellan Stressforskningsinstitutet, VTI, Chalmers, Autoliv, Vägverket, Volvo och Volvo Personvagnar. Studierna visar att trötthet är vanligt förekommande i samband med nattkörning och att körning i VTI:s bilsimulator leder till högre grad av sömnhet jämfört med körning på riktig väg. Det finns också stora individuella skillnader när det gäller hur sömnhet påverkar körförmågan.

■ Utbrändhet, sömn och serotonin

Projektnr: 1413109

Bidragsgivare: Alecta (underprojekt till 1413108)

En grupp patienter med utbrändhetsrelaterade diagnoser undersöks i sömnlaboratorium (polysomnografi). Även blodprov tas för analys av immunologiska och endokrina variabler. Gruppen har också genomgått en PET-studie med fokus på serotoninreceptorer (Karolinska Institutet). Resultaten i undersökningarna relateras till varandra.

■ Horizon: ett EU-projekt om trötthet till sjöss

Projektnr: 1413113

Bidragsgivare: Europeiska Unionen

Projektets huvudsyfte är att studera trötthet och prestation till sjöss genom användning av moderna simulatorer (för brygga, maskinrum och last). Scenarierna baseras i stor utsträckning på olika vaktsceman och hur dessa dels påverkar möjligheten att få tillräckligt med sömn mellan arbetspassen och dels trötthetsnivån under arbete. Målsättningen med projektet är att utveckla optimala vaktsceman som kan minimera riskerna med trötthet och möjliggöra hög säkerhet. Preliminära resultat redovisas 2011.

■ Driver drowsiness and distraction detection

Projektnr: 1413114

Bidragsgivare: VTI

Projektet bedrivs inom ramen för VTI:s fordonsforskningsprogram och syftar till att genom fusion av sensorer/indikatorer på sömnhet varna förare som är för sömniga för att köra. Experiment genomförs med instrumenterad bil med sensorer som mäter olika körprestationsmått som hastighet, sidoläge och rattvinkel. Sammantaget omfattar projektet 45 förare som kört under 3 betingelser. Arbetet bedrivs i samarbete mellan fordonsindustrin, VTI och Stressforskningsinstitutet.

■ Effekten av radiofrekventa fält från 3G mobiltelefoner på sömn och kognitiva funktioner

Projektnummer: 1413119

Bidragsgivare: FAS

Projektet bedrivs i samarbete med Karolinska Institutet och syftar till att studera hur radiofrekventa fält från mobiltelefoner påverkar fysiologisk sömnkvalitet och kognitiv prestationsförmåga hos unga personer (≈ 20 år). Studien är en uppföljning på en nyligen publicerad undersökning som bl.a. visade reducerad djupsömn vid exponering för elektromagnetiska fält. Datainsamling genomförs under 2011 och resultat redovisas under 2012.

■ AS-HMI

Projektnr: 1413120

Bidragsgivare: VTI

Projektet handlar om medverkan i studier kring mätning av fysiologi och kamerabaserad ögonrörelseanalys under bilkörning med olika grader av sömnbrist. Avsikten är att validera kameraregistrerade ögonrörelser som en indikator på kritisk trötthet för eventuell användning som trötthetsvarnare.

■ Förändringar i självskattad hälsa över tid

Projektnummer: 1471601

Bidragsgivare: bl.a. FAS och Hjärt-lungfonden

Projektet studerar bestämningsfaktorer för subjektiv hälsa med fokus på variation över tid. Det kombinerar epidemiologiska, naturalistiska och experimentella angreppssätt i en tvärvetenskaplig miljö för att avgränsa mekanismer för subjektiv hälsa på psykologisk och biologisk nivå.

■ Fit for duty test?

Projektnr: 2413108

Bidragsgivare: VTI

Projektet handlar om att bedöma trötthetsnivån hos förare speciellt vad gäller sömnighet genom ett sk. "Fit for duty" test. Projektet innehåller dels en litteraturgenomgång och dels experiment med och utan sömnbrist. Deltagarna får följa olika stimulusmönster med ögonen och resultaten analyseras med avseende på förmåga att följa rörelserna via kamerabaserade videoregistrering av ögonrörelser. Huvudfokus är att undersöka om ögats förmåga att följa olika typer av standardiserade rörelser kan användas som mått på sömnighet/trötthet.

■ Påverkan av trötthet på social interaktion

Finansiär: Fakultetsanslaget, Osher centrum för integrativ medicin. Hur trötthet orsakad av sjukdom eller otillräcklig sömn påverkar social interaktion undersöks i detta projekt. Hjälpämhet, effekter av social exkludering, utseende mm studeras efter förkortad sömn eller efter experimentellt framkallad inflammation med hjälp av endotoxin.

SKIFTARBETE , ARBETSTIDER OCH TRÖTTHET

■ Vad kännetecknar bra och dåliga skiftscheman?

Projektnr: 1413105

Bidragsgivare: AFA

Projektet beskriver gemensamma kriterier för skiftscheman som upplevs som "bra" respektive "dåliga". Dessa kriterier kan sedan erbjudas företag och fackföreningar i syfte att minska belastningen på skiftarbetande personal. En enkät skickades till skiftarbetare samt till en mindre grupp dagtidsarbetare som deltar i SCB:s Arbetskraftsundersökning (AKU). Resultatet redovisades vid en arbetstidskonferens i Stockholm, juni 2011.

■ Arbetstider inom vården

Projektnr: 1413111

Bidragsgivare: SKL och Vårdförbundet

Denna litteraturstudie avser att sammanställa aktuell forskning rörande nattarbete, hälsa och säkerhet. Studien syftar till att vidga kunskapen i kommuner, landsting och arbetsgivare om hur skiftarbetsrelaterad ohälsa kan förebyggas, hur hög patientsäkerhet

kan säkerställas och hur man kan göra nattarbete mer attraktivt för både arbetstagare och arbetsgivare. Resultatet har redovisats i Stressforskningsrapport nr. 322 och vid flera arbetstidsseminarier under 2011.

PREVENTION OCH BEHANDLING AV STRESS OCH SÖMN

■ Utbildning i motiverande samtal för minskad stress

Projektnr: 1413702

Bidragsgivare: AFA

Syftet med studien är att utvärdera effekterna av en utbildning i Motiverande samtal (MI) på deltagarnas självskattade psykiska och fysiska stresssymptom och där resultaten förväntas öka kunskaperna om MI:s effektivitet när det gäller att minska stress bland dess användare. MI är en personcentrerad samtalsmetod som syftar till att frammana och stärka motivation till förändring. Projektet genomförs i samarbete med Socialtjänsten i Södertälje och Karolinska Institutet. Till studien har 28 socialtjänstemän rekryterats för att delta i en MI-utbildning samt 30 deltagare som ej tar del av en sådan utbildning.

■ Stress i gymnasieskolor

Projektnr: 1414101

Bidragsgivare: Länsförsäkringar

Projektet är en interventionsstudie vid två gymnasieskolor i Stockholmsområdet. Syftet är att förändra gymnasieelevernas stressbeteende och irrationella föreställningar som bidrar till inadekvata sätt att bemöta och hantera de inre och yttre krav som kan leda till utmattning. Eleverna besvarar ett frågeformulär som rör skolsituation, stress, utmattning, sömn, självkänsla och välbefinnande. Utifrån projektets slutsatser kommer en omfattande behandlingsmanual med konkreta handlingstips och preventiva verktyg för skolpersonal och föräldrar att tas fram.

■ Utmattningssyndrom - resultat av behandling och rehabilitering

Projektnr: 1414102

Bidragsgivare: Alecta (underprojekt till 1413108)

I denna studie utvärderas effekten av behandling och arbetslivsrehabilitering för den totala gruppen om 600 av Stressmottagningens patienter på såväl kort som lång sikt. Studien undersöker även vilka faktorer som kan hindra/underlätta återgången till arbete samt belyser betydelsen av återställd sömnfunktion för återgång till arbete. Utöver detta förväntas projektet leda till en central datasamling inom det behandlarnätverk i Stockholm som samarbetar runt stressrehabilitering för att kunna utföra långsiktiga uppföljningar.

■ Mindfulness baserad kognitiv terapi (MBCT)

Projektnr: 1484001

Bidragsgivare: Svenska Läkaresällskapet

Projektet avser att studera metoden Mindfulness baserad kognitiv terapi (MBCT) på patienter med hjärt-kärlsjukdom. Syftet var att studera effekter på självskattad hälsa, fysiologiska variabler såsom HRV, endotelfunktion samt koronarkärlsflöde. Då patientflödet för inkluderbara patienter inte nått upp till förväntad nivå har projektet lagts om till en Mindfulness baserad terapi för utmattningspatienter, med liknande effektmått.

■ Utvärdering av hälsoeffekter av "Grounding"

Bidragsgivare: Finasieras av fakultetsanslaget/AP1

Projektet genomförs med en patientgrupp och en kontrollgrupp och undersöker vilka hälsoeffekter träningsformen "Grounding" kan ge hos patienter som har dokumenterade stressrelaterade besvär.

PSYKOBIOLOGISKA MEKANISMER OCH SUBJEKTIV HÄLSA

■ Förändringar i subjektiv hälsa

Bidragsgivare: FAS, Hedlunds stiftelse, Centrum för allergiforskning, Hjärt-lungfonden

I projektet studeras bestämningsfaktorer för subjektiv hälsa, med ett fokus på variation över tiden. Det kombinerar epidemiologiska, naturalistiska och experimentella angreppssätt i en tvärvetenskaplig miljö för att avgränsa mekanismer för subjektiv hälsa på psykologisk och biologisk nivå.

■ Betydelsen av neuroinflammation för smärta, trötthet och kognition

Bidragsgivare: Vetenskapsrådet, Osher centrum för integrativ medicin, Hjärt-lungfonden, Hedlunds stiftelse

Mikroglia i hjärnan är viktiga för inflammation i nervsystemet och aktiviteten i dessa kan studeras med hjälp av positronemissionstomografi (PET). I projektet studeras neuroinflammation hos personer med allergi inom och utom pollensäsong, hos personer med reumatoid artrit och hos friska försökspersoner. Projektet syftar till att studera hur inflammation i hjärnan relaterar till trötthet, smärtkänslighet och kognitiv förmåga.

■ Implementering av psykologisk behandling i primärvården

Finansiär: SLL, Osher centrum för integrativ medicin

Projektet utgår från en plattform som etablerats vid en akademisk vårdcentral utanför Stockholm. Inom projektet pågår en omfattande studier av behandling för att stärka återgång till arbete efter sjukskrivning, KBT vid psykisk ohälsa och internet-behandling med KBT mot hälsoångest.

■ Sjukdomsbeteende som länk mellan inflammation och dålig självskattad hälsa

Bidragsgivare: Fakultetsmedel

I ett första steg valideras ett nyligen framtaget formulär för att mäta sjukdomsbeteende, med data insamlade från flera patientgrupper. I ett andra steg testas om relationen mellan inflammation och dålig självskattad hälsa medieras av sjukdomsbeteende mätt med det aktuella formuläret. För detta ändamål samlas data in vid två primärvårdsenheter.

■ Subjektiv hälsa efter fettsugning eller bukplastik

Bidragsgivare: Osher centrum för integrativ medicin

I projektet studeras relationen mellan inflammation och subjektiv hälsa före och efter fettreduktion. Fetttväven har visats bidra till systemisk inflammatorisk aktivitet, varför kirurgisk reduktion av fett ger en möjlighet att studera relationen mellan inflammation och subjektiv hälsa där en viktig faktor varierar optimalt.

■ Behandling av komorbid insomni hos ungdom

Bidragsgivare: fakultetsmedel

Projektet syftar till att ta fram en behandlingsmanual för insomni hos ungdomar. Behandlingen kommer att utföras i två kliniska sammanhang: dels i barn- och ungdomspsykiatri och dels inom vård av kronisk smärta. I projektet studeras effekter av förbättrad sömn på smärta respektive psykiatriska komorbida symptom.

■ Förstärkt placebo vid akupunktur mot illamående

Bidragsgivare: Cancerfonden, Osher centrum för integrativ medicin

Projektet syftar till att studera hur placeboeffekter kan förstärkas i interaktionen mellan behandlare och patient vid behandling med akupunktur och placeboakupunktur. Ett ytterligare syfte är att studera samspelet mellan utfall och förväntan över tid.

■ Behandling av kronisk smärta med ACT

Bidragsgivare: SLL, fakultetsmedel KI

I flera studier undersöks effektivitet och inflammatoriska/neuronal mekanismer vid behandling av smärta med acceptance and commitment therapy (ACT).

Publikationer

Stressforskningsinstitutet producerar en stor mängd publikationer såsom originalartiklar, kunskapssammanställningar, bidrag till populärvetenskapliga böcker, läromedel och tidskrifter som sprids till viktiga målgrupper t.ex. andra forskningsproducenter, olika professionella grupper och myndigheter. Avsnittet redovisar publikationer gjorda 2011, i antal och per forskare.

Sammanfattningsvis har antalet publikationer minskat något i jämförelse med föregående år, med en viss förskjutning från kunskapssammanställningar till förmån för publicerade originalartiklar i vetenskapliga tidskrifter. En positiv ökning har dock skett av antalet publicerade originalartiklar i vetenskapliga tidskrifter med en högre impact factor.

Stressforskningsinstitutet återfinns på andra plats i den senast publicerade citeringsstudien vid Stockholms universitet, (december 2011). Studien gällde 8 samhällsvetenskapliga institutioner med publiceringsperioden 2007-2009. I studien användes data från SU:s publikationsdatabas DiVA och Karolinska institutets bibliotek. Se vidare under nästa avsnitt Bibliometri.

Tabell 2 visar antal publicerade originalartiklar och kunskapssammanställningar/reviews 2011.

2. Publikationer, antal			
	2011	2010	2009
Originalartiklar	44	52	39
Kunskapssammanställningar	12	10	20
Summa publikationer	56	62	59

Tabell 2 visar antal producerade originalartiklar och kunskapssammanställningar/reviews, år 2011 och som jämförelse motsvarande uppgifter för åren 2010 och 2009.

Tabell 3 visar antal publikationer per forskare samt andel första författare i % av antalet originalartiklar och reviews. Underlaget är beräknat på de disputerade forskare som var anställda vid Stressforskningsinstitutet under 2011, samt ytterligare några forskare som varit knutna till institutet under året.

3. Publikationer per disputerad forskare			
	2011	2010	2009
Antal publikationer/forskare	2,6	3,6	3,9
Andel första författare/originalartikel	28%	25%	41%
Andel första författare/review	83%	80%	80%

Tabell 3 visar totalt antal publikationer per disputerad forskare (22) samt andel första författare för originalartiklar och reviews/kunskapssammanställningar i %, år 2011 samt som jämförelse motsvarande uppgifter för åren 2010 (17) och 2009 (15). Underlaget är beräknat på antal anställda och affilerade/anknutna disputerade forskare under respektive år. Se vidare tabell 15.

Läs mer

Mer information om Stressforskningsinstitutets publikationer finns på www.stressforskning.su.se/publikationer.

ORIGINALARTIKLAR

■ Anund A, Ahlström C, Kecklund G, Åkerstedt T (2011) Rumble strips in centre of the lane and the effect on sleepy drivers. *Industrial health*, 15;49(5):549-58 – P2879

■ Baltzer M, Westerlund H, Backhans M, Melinder K (2011) Involvement and structure: A qualitative study of organizational change and sickness absence among women in the public sector in Sweden. *BMC Public Health*, 16;11(1):318 – P2865

■ Carlsson AC, Nixon Andreasson A, Wändell PE (2011) Poor self-rated health is not associated with a high total allostatic load in type 2 diabetic patients - but high blood pressure is. *Diabetes and Metabolism*, 37(5):446-51 – P2894

■ Dawson D, Ian Noy Y, Härmä M, Åkerstedt T, Belenky G (2011) Modelling fatigue and the use of fatigue models in work setting. *Accident; analysis and prevention*, 43(2):549-64 – P2830

■ Enblom A, Lekander M, Hammar M, Johnsson A, Onelöv E, Ingvar M, Steineck G, Börjeson S (2011) Getting the grip on nonspecific treatment effects: emesis in patients randomized to acupuncture or sham compared to patients receiving standard care. *PLoS One*, 23;6(3):e14766 – P2878

■ Fang F, Olgart Höglund C, Arck P, Lundholm C, Långström N, Lichtenstein P, Lekander M, Almqvist C (2011) Maternal bereavement and childhood asthma-analyses in two large samples of Swedish children. *PLoS One*, 6(11):e27202 – P2887

■ Ferrie JE, Kivimäki M, Westerlund H, Head J, Melchior M, Singh-Manoux A, Zins M, Goldberg M, Alexanderson K, Vahtera J (2011) Differences in the association between sickness absence and long-term sub-optimal health by occupational position: a 14-year follow-up in the GAZEL cohort. *Occupational and environmental medicine*, 68(10):729-33 – P2875

■ Fondell E, Axelsson J, Franck K, Ploner A, Lekander M, Bälter K, Gaines H (2011) Short natural sleep is associated with higher T cell and lower NK cell activities. *Brain, behavior, and immunity*, 25(7):1367-75 – P2874

■ Fondell E, Lagerros YT, Sundberg CJ, Lekander M, Bälter O, Rothman KJ, Bälter K (2011) Physical Activity, Stress, and Self-Reported Upper Respiratory Tract Infection. *Medicine and science in sports and exercise*, 43(2):272-279 – P2841

■ Greubel J, Kecklund G (2011) The impact of organizational changes on work stress, sleep, recovery and health. *Industrial health*, 49(3):353-64 – P2871

- Gustafsson PE, Janlert U, Theorell T, Westerlund H, Hammarström A (2011) Socioeconomic status over the life course and allostatic load in adulthood: results from the Northern Swedish Cohort. *Journal of epidemiology and community health*, 65(11):986-92 – P2877
- Harmat L, Ullén F, de Manzano Ö, Olsson E, Elofsson U, von Schéele B, Theorell T (2011) Heart Rate Variability During Piano Playing: A Case Study of Three Professional Solo Pianists Playing a Self-Selected and a Difficult Prima Vista Piece. *Music and Medicine*, 3(2):102-107 – P2849
- Hasson D, Theorell T, Benka Wallen M, Leineweber C, Canlon B (2011) Stress and prevalence of hearing problems in the Swedish working population. *BMC Public Health*, 23;11(1):130 – P2847
- Hedström AK, Åkerstedt T, Hillert J, Olsson T, Alfredsson L (2011) Shift work at young age is associated with increased risk for multiple sclerosis. *Annals of Neurology*, 70(5):733-41 – P2891
- Johnsson A, Tenenbaum A, Westerlund H (2011) Improvements in physical and mental health following a rehabilitation programme for breast cancer patients. *European Journal of Oncology Nursing*, 15(1):12-5 – P2843
- Jovanovic H, Perski A, Berglund H, Savic I (2011) Chronic stress is linked to 5-HT(1A) receptor changes and functional disintegration of the limbic networks. *Neuroimage*, 1;55(3):1178-88 – P2856
- Kempe A, Noor-Aldin Alwazer F, Theorell T (2011) The Role of Demand Factors in Utilization of Professional Care during Childbirth: Perspectives from Yemen. *ISRN Obstetrics Gynecology*, 2011:382487 – P2897
- Krantz G, Kreutz G, Ericson M, Theorell T (2011) Bodily Movements Influence Heart Rate Variability (HRV) Responses to Isolated Melodic Intervals. *Music and Medicine*, 3(2):108-113 – P2850
- Leineweber C, Westerlund H, Hagberg J, Svedberg P, Luukkala M, Alexanderson K (2010) Sickness presenteeism among Swedish police officers. *Journal of occupational rehabilitation*, 21(1):17-22 – P2846
- Leineweber C, Westerlund H, Theorell T, Kivimäki M, Westerholm P, Alfredsson L (2011) Covert coping with unfair treatment at work and risk of incident myocardial infarction and cardiac death among men: prospective cohort study. *Journal of Epidemiology Community Health*, 65(5):420-5 – P2857
- Lekander M, Von Essen J, Schultzberg M, Andreasson AN, Garlind A, Hansson LO, Nilsson LG (2011) Cytokines and memory across the mature life span of women. *Scandinavian Journal of Psychology*, 52(3):229-235 – P2862
- Lindblad F, Lainpelto K (2011) Sexual abuse allegations by children with neuropsychiatric disorders. *Journal of child sexual abuse*, 20(2):182-95 – P2848
- Lindblad F, Backman L, Lundin A, Åkerstedt T (2011) Sleep, stress and eating attitudes predict concentration at school. *Salud(i)Ciencia*, 18, 142-146 – P2881
- Lindblad F, Ringbäck Weitoft G, Hjern A (2011) Maternal and paternal psychopathology increases risk of offspring ADHD equally. *Epidemiology and psychiatric sciences*, 20(4):367-72 – P2893
- Lindström K, Lindblad F, Hjern A (2011) Preterm birth and attention-deficit/hyperactivity disorder in schoolchildren. *Pediatrics*, 127(5):858-65 – P2860
- Lowden A, Åkerstedt T, Ingre M, Wiholm C, Hillert L, Kuster N, Nilsson JP, Arnetz B (2011) Sleep after mobile phone exposure in subjects with mobile phone-related symptoms. *Bioelectromagnetics*, 32(1):4-14 – P2836
- Magnusson Hanson L, Åkerstedt T, Näswall K, Leineweber C, Theorell T, Westerlund H (2011) Cross-lagged relationships between workplace demands, control, support, and sleep problems. *Sleep*, 34(10):1403-10 – P2882
- Nilsson G, Appelgren A, Axelsson J, Fredrikson M (2011) Learning in a simple biological system: A pilot study of classical conditioning of human macrophages in vitro. *Behavioral and brain function*. 18;7(1):47 – P2888
- Nyberg A, Holmberg I, Bernin P, Alderling M, Åkerblom S, Widerszal-Bazyl M, Magrin ME, Hasselhorn HM, Milczarek M, D'Angelo G, Denk M, Westerlund H, Theorell T (2011) Destructive managerial leadership and psychological well-being among employees in Swedish, Polish, and Italian hotels. *Work*, 1;39(3):267-81 – P2869
- Oksanen T, Vahtera J, Westerlund H, Pentti J, Sjösten N, Virtanen M, Kawachi I, Kivimäki M (2011) Is retirement beneficial for mental health?: antidepressant use before and after retirement. *Epidemiology*, 22(4):553-9 – P2868
- Osika W, Montgomery SM, Dangardt F, Währborg P, Gan LM, Tideman E, Friberg P (2011) Anger, depression and anxiety associated with endothelial function in childhood and adolescence. *Archives of Disease in Childhood*, 96(1):38-43 – P2839
- Oxenstierna G, Magnusson Hanson LL, Widmark M, Finnholm K, Stenfors C, Elofsson S, Theorell T (2011) Conflicts at Work -The Relationship with Workplace Factors, Work Characteristics and Self-rated Health. *Industrial health*, 11;49(4):501-10 – P2867
- Radun I, Ohisalo J, Radun J, Kecklund G (2011) Night work, fatigued driving and traffic law: the case of police officers. *Industrial health*, 49(3):389-92 – P2872

KUNSKAPSSAMMANSTÄLLNINGAR

- Rod NH, Vahtera J, Westerlund H, Kivimäki M, Zins M, Goldberg M, Lange T (2011) Sleep Disturbances and Cause-Specific Mortality: Results From the GAZEL Cohort Study. *American Journal of Epidemiology*, 1;173(3):300-9 – P2844
- Romanowska J, Larsson G, Eriksson M, Wikström BM, Westerlund H, Theorell T (2011) Health Effects on Leaders and Co-Workers of an Art-Based Leadership Development Program. *Psychother Psychosom*, 80:78–87 – P2842
- Sandberg D, Anund A, Fors C, Kecklund G, Karlsson JG, Wahde M, Åkerstedt T (2011) The characteristics of sleepiness during real driving at night—a study of driving performance, physiology and subjective experience. *Sleep*, 1;34(10):1317-25 – P2880
- Schell E, Theorell T, Saraste H (2011) Workplace aesthetics: Impact of environments upon employee health? *Work*, 1;39(3):203-13 – P2866
- Schraml K, Perski A, Grossi G, Simonsson-Sarnecki M (2011) Stress symptoms among adolescents: The role of subjective psychosocial conditions, lifestyle, and self-esteem. *Journal of adolescence*, 34(5):987-96 – P2876
- Sjösten NM, Nabi H, Westerlund H, Singh-Manoux A, Dartigues JF, Goldberg M, Zins M, Oksanen T, Salo P, Pentti J, Kivimäki M, Vahtera J (2011) Influence of retirement and work stress on headache prevalence: A longitudinal modelling study from the GAZEL Cohort Study. *Cephalalgia*, 31(6):696-705 – P2859
- Stenius F, Borres M, Bottai M, Lilja G, Lindblad F, Pershagen G, Scheynius A, Swartz J, Theorell T, Alm J (2011) Salivary cortisol levels and allergy in children: The ALADDIN birth cohort. *Journal of allergy and clinical immunology*, 128(6):1335-9 – P2890
- Stevens RG, Hansen J, Costa G, Haus E, Kauppinen T, Aronson KJ, Castaño-Vinyals G, Davis S, Frings-Dresen MH, Fritschi L, Kogevinas M, Kogi K, Lie JA, Lowden A, Peplonska B, Pesch B, Pukkala E, Schernhammer E, Travis RC, Vermeulen R, Zheng T, Cogliano V, Straif K (2011) Considerations of circadian impact for defining 'shift work' in cancer studies: IARC Working Group Report. *Occupational and Environmental Medicine*, 68(2):154-62 – P2845
- Zins M, Guéguen A, Kivimäki M, Singh-Manoux A, Leclerc A, Vahtera J, Westerlund H, Ferrie JE, Goldberg M (2011) Effect of retirement on alcohol consumption: longitudinal evidence from the French gazel cohort study. *PLoS One*, 6(10):e26531 – P2883
- Zucchelli M, Camilleri M, Andreasson AN, Bresso F, Dlugosz A, Halfvarson J, Törkvist L, Schmidt PT, Karling P, Ohlsson B, Duerr RH, Simren M, Lindberg G, Agreus L, Carlson P, Zinsmeister AR, D'Amato M (2011) Association of TNFSF15 polymorphism with irritable bowel syndrome. *Gut*, 60(12):1671-7 – P2895
- Åkerstedt T, Philip P, Capelli A, Kecklund G (2011) Sleep loss and accidents—Work hours, life style, and sleep pathology. *Progress in Brain Research*, 190:169-88 – P2861
- Andreeva E, Mihályi P, Theorell T (2011) Speed matters. In: Brenner H and Andreeva E (ed.) Report On the research project financially supported by the European Commission Employment, Social Affairs and Equal Opportunities DG, Universitätsverlag der Technischen Universität Berlin – P2873
- Belenky G, Åkerstedt T (2011) Occupational Sleep Medicine, introduction. In: Kryger MH, Dement WC (eds.). Principle and Practice of Sleep Medicine. St. Louise, MO: Elsevier Saunders, 2011:1723 – P2863
- Lekander M, Nilsson G, Ingvar M (2011) Affective Regulation and the Neuroscience of Emotion: Festschrift in Honor of Arne Öhman. Stockholm: Karolinska Institutet. 188 p – P2855
- Levi L (2011) Towards a Europe of health – perspectives for future health policies. Editorial, *European journal of psychiatry*, – P2856
- Theorell T (2011) Om Hugo Theorell – den yngsta sonens perspektiv. I: Min svett är steril! Några människor och händelser vid Karolinska Institutet. Red: Wigzell H, pp 132-147 – P2853
- Theorell T (2011) Om körsångens betydelse för hälsan – en biologisk betraktelse. I: Bosse och hans flickkörsvärld. Red: Byström P-Å, pp 149-153 – P2852
- Theorell T (2011) Psychobiological factors in environmental health. In: Nriagu JO (ed.) Encyclopedia of Environmental Health, Burlington: Elsevier, volume 4, pp. 694–701 – P2851
- Theorell T (2011) Glöm inte bort arbetsmiljön i sjukskrivningsdebatten. *Läkartidningen*, 29-31(108):1416-1417 – P2870
- Theorell T (2011) Musik och litteratur formar bättre ledare. I: Ett hållbart arbetsliv – om organization och ledarskap. FAS populärvetenskaplig kunskapsöversikt. Stockholm: FAS, pp. 45-54 – P2886
- Theorell T (2011) Omorganisationer i vården ger högre risk för felanmälan – ju fler omorganisationer, desto högre risk för att bli anmäld, visar enkät. *Läkartidningen*, 48;108:2501-04 – P2889
- Åkerstedt T, Kecklund G (2011) Shift work, severe sleepiness and safety. *Industrial Health*, 14;49(2):141-2 – P2858
- Åkerstedt T, Perski A, Kecklund G (2011) Sleep, stress and burnout. In: Kryger MH, Dement WC (eds.). Principle and Practice of Sleep Medicine. St. Louise, MO: Elsevier Saunders, 2011:1723 – P2864
- Åkerstedt T, Perski A (2011) Sleep, Stress and Heart Disease. In: Hjelm Dahl P, Rosengren A, Steptoe A (eds.). Stress and Cardiovascular Disease. Springer, pp: 257-271 – P2884

Bibliometri

Bibliometri är en samling metoder för statistisk analys av publikationer för att mäta vetenskaplig produktivitet (antal publikationer) och vetenskapligt genomslag (antal citeringar). Ju fler citeringar en publikation får desto större genomslag (impakt) kan den antas ha fått. Avsnittet presenterar en sammanställning av Stressforskningsinstitutets bibliometriska data.

Impaktfaktor (impact factor)

Impaktfaktor är en form av citeringsanalys som rankar vetenskapliga tidskrifter. Impaktindikator är ett kriterium för tidskriftens vetenskapliga inflytande och beräknas utifrån hur ofta artiklar i tidskriften citeras. Tabell 4 visar impaktfaktorer för Stressforskningsinstitutets originalartiklar och för de review-artiklar som publicerades i en vetenskaplig tidskrift år 2011 jämfört med år 2010.

4. Originalartiklar och reviews, impaktfaktor			
Impaktfaktor	Original	Reviews	Totalt
	2011	2011	2011
–	5 (5)	1 (3)	16 (8)
- 1	7 (2)	2 (–)	9 (2)
1 - 2	4 (12)	– (–)	4 (12)
2 - 3	9 (10)	– (2)	9 (12)
3 - 4	4 (10)	– (–)	4 (10)
4 - 5	5 (4)	– (–)	5 (4)
5 - 6	6 (6)	– (–)	6 (4)
6 - 7	1 (1)	– (–)	1 (1)
9-10	1 (–)	– (–)	1 (–)
10-11	2 (–)	– (–)	2 (–)
13-14	– (2)	– (–)	– (2)
Summa	44 (52)	3 (5)	47 (57)

Tabell 4 visar impaktfaktor för de originalartiklar och reviews som publicerats i en vetenskaplig tidskrift, år 2011 och som jämförelse motsvarande uppgift för år 2010 inom parentes. Uppgifterna är hämtade från Journal Citation Reports som ingår i Web of Science.

Liksom tidigare år finns en fortsatt positiv förskjutning - procentuellt sett - mot publicering i tidskrifter med högre impakt faktor (IF). 2008 var 0 % av originalartiklarna publicerade i tidskrifter med i tidskrifter med högre IF än 5. 2009 var 8 % av originalartiklarna publicerade i tidskrifter med IF 5-10. 2010 var 13 % av originalartiklarna publicerade i tidskrifter med IF 5-10. 2011 var 20 % av av originalartiklarna publicerade i tidskrifter med IF 5-10.

Utöver det har två originalartiklar 2011 publicerats i tidskrifter med IF över 10, liksom år 2010, att jämföra med en artikel under år 2009 och ingen artikel år 2008.



Citeringar (citations)

En annan form av citeringsanalys utgår från enskilda forskare och rankar dessa utifrån hur många citeringar en forskares artiklar har. Citeringsvärden är inte ett absolut mått på vetenskaplig kvalitet, eftersom citeringsmönstret varierar stort mellan olika forskningsområden bl.a. beroende på antalet tidskrifter inom området, antalet referenser per artikel, tidskrifternas utgivningstakt och citeringstraditioner inom området.

Tabell 5 visar en sammanställning av de mest citerade artiklarna under perioden 2006-2009. Att den valda tidsperioden inte sträcker sig fram t.o.m. verksamhetsåret 2011 beror på att en publikation måste ligga ute minst ett par år för att kunna uppmärksammas och citeras. Tabellen visar publikationer med minst 21 citeringar graderade efter antal citeringar. Även tidskriftens impaktfaktor redovisas.

Cit = publikationens citeringsgrad

If = tidskriftens impaktfaktor

5. Citeringar och impaktfaktorer 2006 - 2009

Cit	If	Publikation
46	2.8	Kaida K, Takahashi M, Åkerstedt T, Nakata A, Otsuka Y, Haratani T, Fukasawa K (2006) Validation of the Karolinska sleepiness scale against performance and EEG variables. <i>Clinical Neurophysiology</i> , 117:1574-1581 – P2572
45	5.6	Axelsson J, Kecklund G, Åkerstedt T, Donofrio P, Lekander M, Ingre M (2008) Sleepiness and performance in response to repeated sleep restriction and subsequent recovery during semi-laboratory conditions. <i>Chronobiology International</i> 25(2 and 3):297-308 – P2656
44	3.5	Åkerstedt T (2006) Psychosocial stress and impaired sleep. <i>Scandinavian Journal of Work, Environment and Health</i> , 32(6, special issue):493-501 – P2600

Cit	If	Publikation	Cit	If	Publikation
39	5.6	Costa G, Sartori S, Åkerstedt T (2006) Influence of flexibility and variability of working hours on health and well-being. <i>Chronobiology International</i> , 23(6):1125-1137 – P2605	25	2.9	Eller NH, Netterstrøm B, Gyntelberg F, Kristensen TS, Nielsen F, Steptoe A, Theorell T (2009) Work-related psychosocial factors and the development of ischemic heart disease: a systematic review. <i>Cardiology in review</i> , 17(2):83-97 – P2734
36	3.4	Philip P, Åkerstedt T (2006) Transport and industrial safety, how are they affected by sleepiness and sleep restriction? <i>Sleep Medicine Reviews</i> , 10:347-356 – P2577	25	3.4	Ingre M, Åkerstedt T, Peters B, Anund A, Kecklund G (2006) Subjective sleepiness, simulated driving performance and blink duration: examining individual differences. <i>Journal of Sleep Research</i> , 15:47-53 – P2537
33	5.7	Kuper H, Adami H-O, Theorell T, Weiderpass MD (2007) The socioeconomic gradient in the incidence of stroke. A prospective study in middle-aged women in Sweden. <i>Stroke</i> , 38(1):27-33 – P2588	24	1.9	Fahlén G, Knutsson A, Peter R, Åkerstedt T, Nordin M, Alfredsson L, Westerholm P (2006) Effort-reward imbalance, sleep disturbances and fatigue. <i>International Archives of Occupational and Environmental Health</i> , 79:371-378 – P2529
27	5.6	Axelsson J, Kecklund G, Åkerstedt T, Donofrio P, Lekander M, Ingre M (2008) Sleepiness and performance in response to repeated sleep restriction and subsequent recovery during semi-laboratory conditions. <i>Chronobiology International</i> , 25(2 and 3):297-308 – P2656	24	3.0	Kivimäki M, Ferrie JE, Hagberg J, Head J, Westerlund H, Vahtera J, Alexanderson K (2007) Diagnosis-specific sick leave as a risk marker for disability pension in a Swedish population. <i>Journal of Epidemiology and Community Health</i> , 61:915-920 – P2669
27	5.4	Lindström K, Lindblad F, Hjern A (2009) Psychiatric morbidity in adolescent and young adults born preterm: A Swedish national cohort study. <i>Pediatrics</i> , 123(1):e47-53 – P2719	24	6.0	Wang H-X, Leineweber C, Kirkeeide R, Svane B, Schenck-Gustafsson K, Theorell T, Orth-Gomér K (2007) Psychosocial stress and atherosclerosis: family and work stress accelerate progression of coronary disease in women. The Stockholm Female Coronary Angiography Study. <i>Journal of Internal Medicine</i> , 261(3):245-254 – P2611
27	5.2	Kölves K, Värnik A, Tooding L-M, Wasserman D (2006) The role of alcohol in suicide: A case-control psychological autopsy study. <i>Psychological Medicine</i> , 36:923-930 – P2562	23	2.3	Hillert L, Åkerstedt T, Lowden A, Wiholm C, Kuster N, Ebert S, Boutry C, Moffat S D, Berg M, Arnetz BB (2008) The effects of 884 MHz GSM wireless communication signals on headache and other symptoms: An experimental provocation study. <i>Bioelectromagnetics</i> , 29(3);185-196 – P2687
27	4.4	Vinnerljung B, Hjern A, Lindblad F (2006) Suicide attempts and severe psychiatric morbidity among former child welfare clients - a national cohort study. <i>Journal of Child Psychology and Psychiatry</i> , 47(7):723-733 – P2590	22	13.5	Head J, Ferrie JE, Alexanderson K, Westerlund H, Vahtera J, Kivimäki M (2008) Diagnosis-specific sickness absence as a predictor of mortality: the Whitehall II prospective cohort study; Whitehall II prospective cohort study. <i>BMJ</i> , 2;337:a1469 – P2765
26	3.5	Ekstedt M, Söderström M, Åkerstedt T, Nilsson J, Sondergaard HP, Perski A (2006) Disturbed sleep and fatigue in occupational burnout. <i>Scandinavian Journal of Work, Environment and Health</i> , 32(2):121-131 – P2545	22	5.6	Åkerstedt T, Ingre M, Broman J-E, Kecklund G (2008) Disturbed sleep in shift workers, day workers, and insomniacs. <i>Chronobiology International</i> , 25(2 and 3):333-348 – P2658
26	6.2	Hirvikoski T, Nordenström A, Lindholm T, Lindblad F, Ritzen EM, Wedell A, Lajic S (2007) Cognitive functions in children at risk for congenital adrenal hyperplasia in treated prenatally with dexamethasone. <i>The Journal of Endocrinology & Metabolism</i> , 92(2):542-548 – P2616	21	2.9	Åkerstedt T (2007) Altered sleep/wake patterns and mental performance. <i>Physiology and Behavior</i> , 90:209-218 – P2580
26	3.4	Ingre M, Åkerstedt T, Peters B, Anund A, Kecklund G, Pickles A (2006) Subjective sleepiness and accident risk avoiding the ecological fallacy. <i>Journal of Sleep Research</i> , 15:142-148 – P2551			

Tabell 5 visar publikationer med som minst 21 citeringar graderade efter antal citeringar åren 2006-2009. Även tidskriftens impaktfaktor redovisas. Data kommer från Web of Science, januari 2011.

Utbildning

Stressforskningsinstitutet medverkar i grund- och forskarutbildningen vid Stockholms universitet och Karolinska Institutet, främst genom handledning av doktorander och handledning av uppsatser på forskarnivå. Institutets forskare medverkar också som föreläsare på läkarprogrammet, folkhälsovetarprogrammet och psykologprogrammet vid Stockholms universitet, Karolinska Institutet (KI), Kungliga Tekniska Högskolan (KTH), Sveriges Lantbruksuniversitet och Mälardalens högskola samt i olika magisterutbildningar. Avsnittet redovisar ett axplock av utbildningar som institutet själva arrangerat eller medverkat i under 2011.



KURSER, KONFERENSER OCH UTBILDNINGAR

▣ Arbets- och organisationspsykologi 1, (6 hp)

Kursen gavs på Psykologprogrammet, KI, termin 5. Några av de områden som gavs stor vikt var återhämtning, dygnsrytm, stress i arbetslivet, arbetstider, behandling och prevention av psykosociala besvär, belastningsbesvär och säkerhet i arbetet.

▣ Arbets- och organisationspsykologi 1, VT och HT 2011

Kursen gavs inom ramen av Psykologi B, Södertörns högskola. Några områden som behandlades var stress och välbefinnande i arbetet, ledarskap, organisationsförändringar och arbetsprestation. Med utgångspunkt i material från Stressforskningsinstitutet (SLOSH-studien) ställdes olika frågeställningar och statistiska beräkningar gjordes.

▣ Arkitektens kvalitetsfrågor (7,5 hp)

Kursen genomfördes vid Arkitekturskolan, KTH. Syftet med kursen var att belysa olika aspekter av kvalitetsbegreppet och sätta in det i ett arkitektoniskt sammanhang. Frågor som behandlades i kursen var bl.a. hur begreppet arkitektonisk kvalitet kan förstås av olika aktörer och hur det kan kommuniceras. Stor vikt lades vid relationen brukare, beställare och profession.

▣ Att utvärdera arkitektur – teori & metod (7,5 hp)

Kursen gavs vid Arkitekturskolan, KTH och var en fort- och vidareutbildningskurs som behandlar både utvärderingsteorier och praktiskt orienterade metoder som används vid professionella bedömningar av projektförslag och byggda miljöer. Det egna arbetet, i form av en uppsats, innebar att deltagarna tillämpade en utvärderingsmetod på en miljö och redovisade resultat på denna.

▣ Arkitektoniskt och miljöpsykologiskt perspektiv (15 hp)

Kursen gavs vid Psykologiska institutionen, Stockholms universitet och motsvarade i sin helhet 15 hp. Syftet med kursen var att ge deltagaren insikt i hur den fysiska miljön påverkar människan, psykologiskt och beteendemässigt.

▣ Humanfysiologi

Kursen gavs på Nutritionsprogrammet, Stockholms universitet, termin 4. Momentet innehöll föreläsningar och seminarier om människans fysiologi, t.ex. nerv-, hormon- och hjärt-kärlsystemet.

▣ Hypersomnier och Parasomnier

SFSS kurs för sömnspecialister med syfte att ge en specialistkompetens för sömnspecialister i Norden. Kursen hölls över tre dagar i Örebro.

▣ Hälsopsykologi

Kursen ingår i Psykologprogrammet, KI, termin 3 och innehåller föreläsningar och seminarier. Några av de områden som ges stor vikt är hälsobegreppet, olika sjukdomstillstånd och deras psykologiska risk-/skyddsfaktorer och konsekvenser.

▣ Livsstil och hälsa. Distanskurs på SLU (1,5 hp)

Kursen gavs på Sveriges Lantbruksuniversitet och vände sig till de yrkesgrupper som arbetar med hälsa i skolans värld. Kursen beskrev betydelsen av sömn för människans funktionsförmåga, inlärning och hälsa och några av de vanligaste hindren för utvecklande av en god återhämtning hos barn och ungdomar, samt dygnsrytmens påverkan på återhämtningsprocessen och vakenhetsfunktionen.

▣ Ljus och hälsa

Kursen gavs vid Ljusdesignutbildningen, Belysningsvetenskap 2, Jönköpings Tekniska Högskola och syftet var att implementera ett vetenskapligt förhållningssätt till interaktionen människa, ljus, färg och rum samt delge en vetenskapligt verifierad planeringsteori med inriktning på sinnesbaserad rumsutformning.

▣ Kognitiv neurovetenskap, inriktning mot psykiatri (15 hp)

Kursen gavs på KI för examinerade läkare och psykologer och syftade till att dels ge grundläggande kunskaper i kognitiv neurovetenskap och dels att tillämpa dessa kunskaper för att förstå depression, ångest, stress, psykos, m.m.

■ **Nervsystemet**

Kursen gavs på Läkarprogrammet vid KI, termin 3. Momentet innehöll föreläsningar och laborationer om nervsystemets uppbyggnad och funktion.

■ **Nervsystemets struktur och funktion (15 hp)**

Kursen nervsystemets struktur och funktion gavs på Läkarprogrammet, KI. Momentet neuropsykologi innehöll grundläggande stressfysiologi, beteendeförändringar vid stress samt olika behandlingsformer vid stressrelaterade tillstånd.

■ **Mindfulnessbaserad stresshantering (7,5 hp)**

Kursen gavs som fritt vald kurs på KI. Momentet innehöll föreläsningar om området body/mind medicine, stressfysiologi, effekter av mental träning, meditation och avslappningsövningar. Även upplevelsebaserade moment ingick.

■ **Psykobiologiska processer, stress och hälsa (15 hp)**

Kursen genomfördes i samarbete med CHES och gav en översikt av de psykobiologiska processer som är relevanta för stress och hälsa. Viktiga stressmodeller, relevanta för socioekonomiska skillnader i hälsa, beskrevs och illustrerades med empiriska data. De viktigaste fysiologiska stress-systemen presenterades och relaterades till beteende och hälsoutfall. Psykobiologiska mekanismer som är involverade i några vanliga stressrelaterade problemen förklarades. Vidare presenterades och diskuterades olika slags coping-mekanismer, indikatorer för stressrelaterade sjukdomar (varningssignaler) och hälsofrämjande faktorer.

■ **Skiftarbete och hälsa**

Kursen arrangerades i Prevents regi för målgrupper som personal inom företagshälsovård, arbetsgivarrepresentanter, fackliga förtroendeman och skyddsombud. Syftet är att utbilda handledare som kan ge skiftgående personal ökade kunskaper och förståelse för kopplingen mellan hälsa och dygnsrytm.

■ **Omsorg och rehabilitering vid förvärvad hjärnskada (15 hp)**

Kursen gavs på KI och syftade till att öka deltagarnas kunskap och medvetenhet om den normala hjärnan och medvetandet, den skadade hjärnan/medvetandet, stress och coping, tekniska hjälpmedel vid funktionshinder, förändring och anpassning, kris/sorg samt olika förhållningssätt, hjälpmedel och strategier som kan underlätta för personer med förvärvad hjärnskada.

Evenemang

Stressforskningsinstitutet arrangerar och medverkar årligen i en rad nationella och internationella seminarier, debatter, konferenser och kongresser samt medverkar i olika kommittéer, arbetsgrupper och vetenskapliga råd. Avsnittet redovisar ett axplock av de evenemang som institutet själva arrangerat eller medverkat i under 2011.

STRESSFORSKNINGSDAGEN 2011

Den 23 mars arrangerade Stressforskningsinstitutet en halvdag på Aula Magna med olika föreläsningar på temat "Vad avgör om man känner sig frisk eller sjuk? Temadagen presenterade forskning om dessa dagsaktuella frågor för allmänhet och forskare. Dagen blev välbesökt med drygt 400 åhörare. Programmet innehöll följande inslag:

Hur vet man om man är sjuk eller frisk?

Anna Nixon Andreasson inledde dagen med att tala om vad som avgör om man känner sig frisk eller sjuk och hur den subjektiva hälsan kan förutsäga den framtida hälsan.

Hälsa, sjukdom, arbetsförmåga och sjukfrånvaro

Kristina Alexanderson berättade om sin forskning kring vad som menas med hälsa och sjukdom. Att ha en sjukdom ger i sig inte rätt till sjukskrivning - men kan sjukskrivning leda till sjukdom var en fråga hon talade om.

Sjuknärvaro: hjältemodig insats eller kostsam dumhet?

Hugo Westerlund höll sin föreläsning kring om det är skadligt att arbeta när man är sjuk. Nya svenska studier tyder på det, men Hugo framhöll att det i vissa fall är bättre att arbeta än att vara sjukskriven.

Vad har sömn och sömnbrist med sjukdomskänsla att göra?

Göran Kecklund redde ut begreppen kring att subjektiv hälsa inte bara beror på formell sjukdom utan också på dag-till-dagvariationen i upplevd hälsa och vad som hänger ihop med den, som t.ex. feber eller smärta, trötthet eller störd sömn.

Placebo och självläkning som friskfaktorer

Mats Lekander beskrev begreppet placebo, då man får hjälp av kroppens inneboende förmåga till självläkning. Hur placebo fungerar och hur man kan utnyttja det för att snabbare bli frisk eller för att må bättre, var frågor som han tog upp.

Acceptans – i hälsans tjänst!

Giorgio Grossi avslutade temadagen med att tala om acceptans, d.v.s. viljan att se verkligheten som den är - utan att fly, undvika, förvränga eller döma den - vilket är ofta en förutsättning för positiv förändring. Han beskrev också hur den sk. "tredje vågens" kognitiva beteendeterapi använder detta begrepp.



KONFERENSER OCH KONGRESSER

■ The Ecophon Int. Acousticians´ Seminar (EIAS) 2011

Medverkan med presentation "The Future Office - A meeting-place or something else and what are the acoustic challenges in the future office de-sign?" vid the Ecophon International Acousticians´ Seminar (EIAS). Båstad.

■ The ARCC 2011 Spring Architectural Research Conference

Medverkan med presentation av paper i the ARCC 2011 Spring Architectural Research Conference. Detroit, MI, USA.

■ The 9th international Conference on Work, Stress, and Health

Medverkan med presentation av paper och poster (som medförfattare) i The 9th international Conference on Work, Stress, and Health: Work and Well-Being in an Economic Context. Orlando, USA.

■ Psychoneuroimmunology Research Societys

Medverkan med presentation av poster vid 18th Psychoneuroimmunology Research Societys Annual Meeting. Chicago, USA.

■ United European Gastroenterology Week

Medverkan med presentation av paper och poster i 19th United European Gastroenterology Week. Stockholm.

■ Symposium on Shiftwork and Working Time

Stressforskningsinstitutet var huvudorganisatör för "the 20th Int. Symposium on Shiftwork and Working Time", en 5-dagarskonferens som genomfördes i månadskiftet juni/juli 2011. Konferensen inleddes med symposiumet "The Sleepy Brain", där flera internationellt erkända sömn- och dygns-rytms forskare deltog. Drygt 210 deltagare från hela världen medverkade under konferensen som omfattade ett tiotal huvudteman, bl.a. självvalda arbetstider, nattarbete och cancer och ljus och individuella skillnader bland skiftarbetare. Stockholm.

■ Belgium Sleep Medicine Society

Medverkan med presentation av en keynote föreläsning om "Sleep deprivation and medical errors" på den Belgiska sömnföreningens höstmöte. Ghent, Holland.

■ Behavioral Research Institute, University of Nijmegen

Medverkan i Workshop om stress och sömn för den arbetspsykologiska forskargruppen vid Behavioral Research Institute. University of Nijmegen, Holland.

■ 20th Congress of Biological Rhythms

Medverkan med presentation vid 20th Congress of Biological Rhythms. Cambridge, UK.

■ Världssömnmötet i Kyoto

Medverkan med två symposiepapers vid Världssömnmötet. Kyoto, Japan.

■ Forskningsmetoder för hypnotikaforskning

Symposiemedverkan vid "Forskningsmetoder för hypnotikaforskning". Washington, USA.

■ The 14th Nordic Sleep Conference

Medverkan och presentation av ett forskningsprojekt. Reykjavik, Island.

■ Svensk sömnförening

Medverkan och presentation av ett forskningsprojekt på Svensk sömnförenings årsmöte. Örebro.

■ 19th annual Psychoneuroimmunology Research Society

Medverkan med muntlig presentation på 19th Annual Psychoneuroimmunology Research Society. Chicago, USA.

■ AllerGen Mind-Body Workshop

Medverkan med keynote speech vid AllerGen Mind-Body Workshop. Calgary, Canada.

■ Mindfulness i vård, utbildning och forskning

Arrangemang av ett symposium om Mindfulness på uppdrag av Svenska Läkaresällskapet. Riksstämman, Älvsjö.

■ The 5th Congress of education

Medverkan med föreläsning om mental träning och meditation. Kassel, Tyskland.

■ European Winter Brain Conference

Medverkan med presentation i European Winter Brain Conference. Frankrike.

■ Medverkan Mindfulness i skolan - hearing i Sveriges Riksdag

Medverkan med föreläsning om mental träning, avslappningsträning och meditation under hearing i Sveriges Riksdag om situationen i svenska skolor. Stockholm.

■ SOLO allergy meeting

Medverkan med presentation vid SOLO allergy meeting. Stockholm.

■ 8th Danish Stress Research Conference

Medverkan med keynote speech på den danska stressforskningskonferensen. Köpenhamn, Danmark.

■ IDEAR workshop

Arrangemang av workshop för det internationella forskningsnätverket Integrated Datasets in Europe for Ageing Research. Lidingö, Sverige.

■ Work and Well-Being in an Economic Context

Medverkan med presentation av paper på konferensen Work, Stress, and Health, Orlando, USA.

■ Sykefravær og uførhet i Norden: Velferdsordninger under press?

Medverkan med keynote speech och presentation av paper på en nordisk konferens om utmaningar för sjukförsäkringssystemen i Norden anordnad av Norges forskningsråd. Svolvaer, Norge.

■ 3rd COPSQ International Workshop

Medverkan med presentation av paper på en internationell workshop om COPSQ, ett kartläggnings- och forskningsinstrument för arbetsmiljö. Barcelona, Spanien.

■ Äntligen måndagmorgon!

Medverkan i planering och invigning av ett museiprojekt på Arbetets museum i Norrköping som finansierats av AFA försäkring. Utställningen syftar till att på ett inspirerande sätt presentera forskningsrön och kunskap om arbetsmiljö, främst för arbetsgrupper som ska kunna inspireras till ett kreativt arbetsmiljöarbete, men också för allmänheten. Norrköping.

■ Seminarium om medkänsla och altruism

Arrangemang av två seminarier med temat medkänsla, altruism och social hållbarhet med deltagare från olika fakulteter och olika högskolor.

Samverkan

Stressforskningsinstitutet har ett brett samarbete med olika slags forsknings- och kunskapsproducenter, lärosäten, forskningsmiljöer och nätverk - såväl nationellt som internationellt. Institutet fungerar också som koordinatör för det Svenska nätverket för stressforskning.

Forskningen vid Stressforskningsinstitutet är nära förknippad med flera andra forskargrupper och institutioner. Här bör främst nämnas Psykologiska institutionen vid Stockholms universitet, Institutionen för Klinisk Neurovetenskap, Institutionen för Folhälsovetenskap och Institutionen för Miljömedicin vid Karolinska Institutet, Stiftelsen Stressmottagningen, Kungliga Tekniska Högskolan (KTH), Swedish Institute of Computer Science (SICS), Handelshögskolan i Stockholm, Göteborgs universitet/Sahlgrenska akademien, Institutet för Stressmedicin i Västra Götalandsregionen, Växjö universitet, Umeå universitet, Socialstyrelsen och Statens Folkhälsoinstitut.

Flera större forskningssamarbeten pågår för närvarande med Vägverket, Väg- och Transportforskningsinstitutet, Volvo Technology, Autoliv AB, Volvo PV och Volvo lastvagnar kring trötthet och säkerhet på vägen samt med Transportmyndigheten, SAS och Jeppesen AB om validering av trötthetsprediktion för flygbesättningar.

INTERNATIONELLA SAMARBETSPARTNERS

Ett intensivt samarbete pågår med internationella partners som t.ex. Whitehall II gruppen i England, GAZEL gruppen i Frankrike och Finnish Public Sector Study i Finland kring projektet "Sickness Absence Research Collaboration" (SARC) - ett internationellt samarbete kring sjukskrivning som riskmarkör och riskfaktor. Samarbete pågår också med "Det Nationale Forskningscenter för arbetsmiljö" kring depressionsforskning samt med flera europeiska partners i ett projekt om nedskärningar och hälsa.

Institutets arbetstidsforskare har haft ett omfattande samarbete med Prof. Lee Di Milia (Central Queensland University, Australien) och varit "guest editors" för ett temanummer om arbetstidsforskning i tidskriften "Chronobiology International". Forskare vid institutet har även koordinerat ett temanummer om flexibla arbetstider och egen kontroll över arbetstiden i tidskriften "Scandinavian Journal of Work, Environment & Health".

Stressforskningsinstitutet samarbetar också inom olika EU-projekt med forskare från Bordeaux, Paris, Nantes, Lyon, Amsterdam och Oslo inom bl.a. projektet "Crash och Countermeasure", med franska forskare i projektet "Cabon" när det gäller trötthetsbedömning hos flygande personal och med ett



antal olika europeiska forskare kring flexibla arbetstider där arbetstagaren ges möjlighet att själv välja sina arbetstider. Samarbete pågår också med Warsash Maritime Academy (UK) och Solent University (UK).

SVENSKA NÄTVERKET FÖR STRESSFORSKNING

Det "Svenska nätverket för stressforskning" som bildades 2002 på Stressforskningsinstitutets initiativ, samlar idag ett 70-tal forskningsproducenter och berörda myndigheter. Gemensamt för medlemmarna är forskning kring stress och psykosocial hälsa. En särskild styrgrupp leder nätverkets arbete och planerar de årliga kongresserna. Stressforskningsinstitutet fungerar som samordnare och koordinatör för nätverkets medlemmar.

Nätverket ska huvudsakligen:

- fungera som en nationell tvärvetenskaplig/multidisciplinär plattform för konsensus i olika frågor som t.ex. terminologi, definitioner och diagnostik.
- bidra till att kunskaper inom området stress och psykisk ohälsa får en bättre spridning.
- samordna aktiviteter av utbildningar, kurser och större mediala arrangemang.

Stressforskningskongressen 2011

Stressforskningsinstitutet, i samarbete med styrgruppen för Svenska nätverket för stressforskning, arrangerar årligen en kongress för nätverkets medlemmar. Syftet med kongressen är att skapa en tvärvetenskaplig och multidisciplinär plattform för Sveriges stressforskare.

Den 23 och 24 maj anordnades den nionde kongressen på Örebro universitet i Musikhögskolans konsertsal. Teman för kongressen var "Långtidsuppföljning av patienter med utmattningssyndrom", "Behandlingsforskning kring utmattningssyndrom" samt "State of the art - forskningsöversikter inom stressområdet". I kongressen deltog ca. 130 personer och 10 abstract presenterades i muntlig eller skriftlig form.

Press och media

Stressforskningsinstitutets forskare medverkar flitigt som experter i tidningsartiklar, tv- och radioinslag för att sprida viktiga forskningsresultat. Totalt publicerades 1335 st. pressklipp i vilka Stressforskningsinstitutets forskare förekommer, år 2011.

Uppgifterna i detta avsnitt baseras på pressklipp från Retriever som är Stressforskningsinstitutets leverantör av mediebevakning. I bevakningen ingår tryckt press, webbtidningar, bloggar och radio/tv - såväl nationellt som internationellt. Pressklippen är tagna från de cirka 60 000 källor och över 100 miljoner sökbara artiklar som ingår i Retrievers utbud.

Eftersom nya källor tillkommer årligen hos Retriever kan viss felmarginal förekomma vid jämförelsen med 2010. Sammanställningen ger dock ändå en bra bild av i vilken mån institutet och dess forskare figurerar i mediala sammanhang.

Sammanfattning av medieåret 2011

Främst är det i rollen som experter som institutets forskare figurerat i media under året. Dock finns även ett synligt samband mellan Stressforskningsinstitutets arrangemang och pressaktiviteterna runt dessa under 2011 om man ser till hur många klipp varje aktivitet genererat.

Avseende medieexponering per mediekanal är andelen klipp procentuellt fördelade mellan tryckt press och webb densamma år 2011 som 2010 och största andelen klipp återfinns i den tryckta pressen.

Gällande fördelningen av medieexponeringen i tryckta källor har antal pressklipp i prioriterad landsortspress och nyhetsbyråer minskat. Detta till förmån för antal klipp i storstadspress och landsortspress som ökat i jämförelse med 2010.

Flest pressklipp i tryckt media återfinns i TT, Expressen, GT och Svenska Dagbladet. Flest pressklipp i webbmedia återfinns i Webbfinsan, SVT Nyheter och Svenska Dagbladet.

Sammanfattningsvis kan konstateras att antal pressklipp har ökat 2011 i jämförelse med 2010 för samtliga enheter samt för temagruppern barn och trauma. Enheten för Epidemiologi står för den enskilt största ökningen. (Enheten för Psykoneuroimmunologi är ny 2011 men jämförs med utsökningar för respektive anställd forskare även för 2010). Det totala resultatet 2011 innebär en ökning med 170 pressklipp jämfört med 2010.

Tabell 6 visar dels antal pressklipp per forskare och dels fördelningen av pressklipp per forskningsenhet 2011. Samtliga pressklipp rör Stressforskningsinstitutets verksamhetsområden.

6. Pressklipp per forskare och enhet, antal

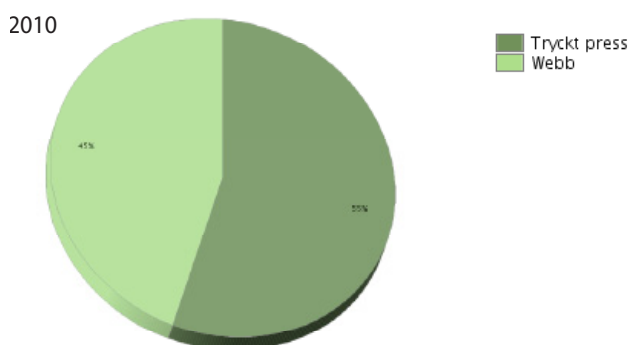
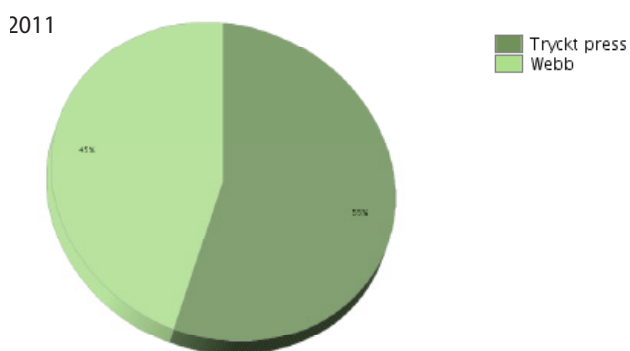
	2011	2010
Enheten för biologisk psykologi och behandlingsforskning		
Giorgio Grossi, docent	18	15
Michael Ingre, doktorand	1	8
Göran Kecklund, docent	30	41
Arne Lowden, docent	64	195
Walter Osika, med dr	26	18
Aleksander Perski, docent	12	37
Karin Schraml, forskningassistent	6	1
Torbjörn Åkerstedt, professor	639	459
Summa pressklipp	796	774
Enheten för epidemiologi		
Cristina Bodin Danielsson	44	-
Dan Hasson, fil dr ¹	155	52
Constanze Leineweber, fil dr	50	2
Linda Magnusson Hanson, med dr	0	0
Gabriel Oxenstierna, fil dr	8	61
Aram Seddigh, doktorand	6	-
Cecilia Stenfors, doktorand ¹	33	4
Töres Theorell, professor emeritus ¹	94	172
Hugo Westerlund, professor	93	65
Summa pressklipp	483	356
Enheten för Psykoneuroimmunologi		
Anna Nixon Andreasson, post doktor	11	-
Mats Lekander, professor	29	22
Summa pressklipp	40	22
Temagrupp Barn och Trauma		
Malena Ivarsson, doktorand ¹	2	1
Frank Lindblad, professor ¹	14	10
Summa pressklipp	16	13
Totalt antal pressklipp	1335	1165

Tabell 6 visar antal pressklipp per forskare uppdelat på respektive forskningsenhet, år 2011 och som jämförelse motsvarande uppgifter för år 2010. Underlaget är gjort utifrån enskilda sökningar på de forskare som genererat pressklipp under aktuella år och baseras på de källor som ingår i Retrievers mediebevakning. Temagruppern barn och trauma ligger inte under någon enhet och redovisas därför för sig. (-) innebär att forskaren ej var anställd vid institutet detta år.

¹ Affilierade och associerade medarbetare samt doktorander antagna vid Psykologiska Institutien vid Stockholms universitet.

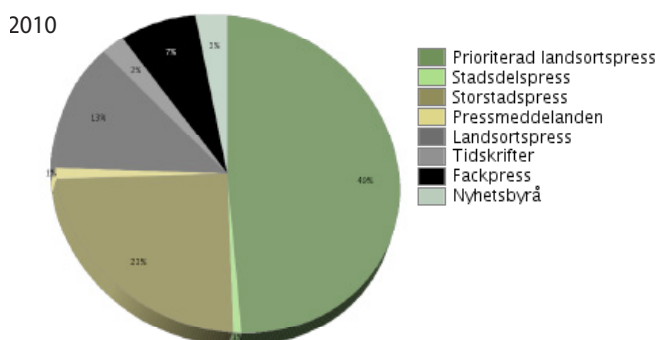
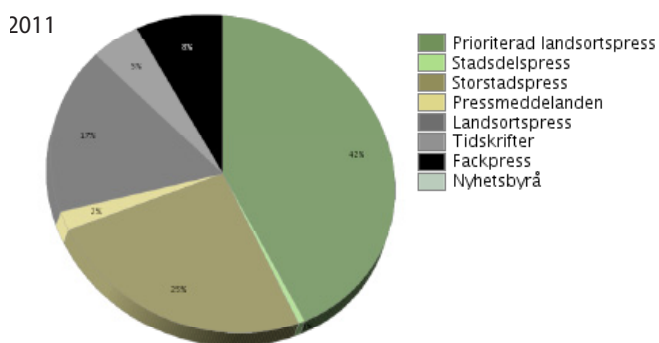
Medieexponering per mediekanal

Diagrammen nedan visar hur den totala andelen pressklipp i tabell 6 fördelas per mediekanal år 2011 jämfört med 2010.



Medieexponering per källkategori

Diagrammen nedan visar hur den totala andelen pressklipp i tabell 6 fördelas per tryckt källa år 2011 jämfört med 2010.



Uppmärksammade frågor

Här följer ett urval av uppmärksammade frågeställningar som genererade pressklipp med institutets forskande medarbetare månadsvis under 2011.

Sov gott – med hjälp av sömndagboken

Metro, januari 2011

Pressklipp med professor Torbjörn Åkerstedt

En hjärna på högvarv

TT Spektra, februari 2011

Pressklipp med doktorand Cecilia Stenfors

Is retirement good or bad for your health?

The Irish Times, mars 2011

Pressklipp med professor Hugo Westerlund

Blir du stressad av din smarta telefon?

GT, april 2011

Pressklipp med professor Torbjörn Åkerstedt

Betygshets! Pallar du?

Stockholm City, maj 2011

Pressklipp med forskningsassistent Karin Schraml

Ljusexponering nattetid kan öka cancerrisk

SVT Nyheter, juni 2011

Pressklipp med docent Arne Lowden

Bloggare i närkamp med ledighet

SvD, juli 2011

Pressklipp med docent Giorgio Grossi

Forskare: Därför blir vi irriterade när vi sover för lite

SVT Nyheter, augusti 2011

Pressklipp med professor Torbjörn Åkerstedt

Vana tv-spelare störs inte av våld

Dagens medicin, september 2011

Pressklipp med doktorand Malena Ivarsson

Yrkeslivet måste anpassas till äldre

TT, oktober 2011

Pressklipp med professor Hugo Westerlund

Självljart tar jag rast

Vårdfokus, november 2011

Pressklipp med docent Göran Kecklund

Hjärnan på krigsstigen när kroppen blir sjuk

Svenska Dagbladet, december 2011

Pressklipp med professor Mats Lekander

Webbplats

Avsnittet presenterar besöksstatistik och besöksprofil för Stressforskningsinstitutets webbplats, vilka sidor som besöks mest frekvent samt de vanligaste nyckelorden i internets sökmotorer som lett fram till webbplatsen.

Tabell 7 visar antal unika besökare på www.stressforskning.su.se, fördelade över årets månader.

7. Unika besökare, antal per månad			
	2011	2010	2009
Januari	1939	735	934
Februari	1994	453	789
Mars	2842	736	950
April	1852	786	772
Maj	1670	743	861
Juni	1583	881	513
Juli	938	528	280
Augusti	1174	978	399
September	1333	754	407
Oktober	1302	802	563
November	1547	1097	416
December	1233	1392	393
Summa besökare	19407	9885	7277

Tabell 7 visar antal unika besökare månadsvis på Stressforskningsinstitutets webbplats, år 2011 och som jämförelse motsvarande uppgifter för åren 2010 och 2009. Statistiken är hämtad från webbstatistikverktyget AWStats.

Tabell 8 visar vilka domäner besökarna kommer ifrån samt fördelning över hur besökare når webbplatsen.

8. Besöksprofil, procent			
	2011	2010	2009
Besökare från svenska domäner	44,9%	54,2%	61,0%
Besökare från .com	17,1%	17,2%	15,2%
Besökare från .net	6,3%	4,8%	7,0%
Besökare från europeiska domäner	8,0%	5,0%	2,4%
Övriga domäner	23,7%	18,8%	14,4%
Besökare hittade webbplatsen:	2011	2010	2009
genom direktadress eller bokmärke	74,4%	78,1%	82,2%
genom sökmotor (främst Google)	14,8%	6,8%	4,2%
genom länkning från externa sidor (främst genom www.sleepybrain.se , www.arbetsmiljoverket.se samt www.cdc.gov)	10,7%	15,0%	13,4%

Tabell 8 visar i procent från vilka domäner besökare kommer och hur besökarna hittade webbplatsen, år 2011 och som jämförelse motsvarande uppgifter för åren 2010 och 2009. Statistiken är hämtad från webbstatistikverktyget AWStats.

Tabell 9 redovisar de 10 mest populära sidorna på Stressforskningsinstitutets webbplats, dvs. de som har haft flest besökare 2011.

9. Mest besökta sidorna på webbplatsen

2011	2010
www.stressforskning.su.se	stressforskning.su.se
Shiftwork 2011	Publikationer --> Aktuellt
Shiftwork 2011 --> Latest news	Stockholm Stress Center
Publikationer --> Aktuellt	Shiftwork 2011
Stockholm Stress Center	Forskning
Forskning --> Aktuellt	Publikationer
Publikationer	Shiftwork 2011 --> Latest news
Testa din trötthet	Om oss
Forskning	Internt
Om oss	stressresearch.su.se

Tabell 9 visar de 10 mest besökta sidorna på www.stressforskning.su.se, år 2011 i jämförelse med 2010. Statistiken är hämtad från webbstatistikverktyget AWStats.

Nyckelfraser och sökord

I webbstatistiken framgår vilka söknyckelfraser och söknyckelord som mest frekvent använts för att nå institutets webbsida via olika sökmotorer.

De söknyckelfraser som använts mest under 2011 är trötthet, stressforskningsinstitutet och stress samt olika varianter av fraser för Shiftwork 2011.

De sökord som lett flest användare till webbplatsen under 2010 är stressforskningsinstitutet, trötthet och stress.



10. Antal nedladdade rapporter från www.stressforskning.su.se

Nr	Författare och titel	Antal	2011	2010	2009
292	Ingre M, Söderström M, Kecklund G, Åkerstedt T, Kecklund L (2000) <i>Lokförarens arbetssituation med fokus på arbetstider, sömn, stress och säkerhet</i>	12	2	8	
295	Matell G, Theorell T (2001) <i>Musikens roll i barns utveckling</i>	42	8	1	
298	Kecklund G, Ingre M, Söderström M, Åkerstedt T (2001) <i>Tågtrafik och säkerhet: hur kan lokförarens arbetsmiljö förbättras?</i>	4	3	7	
299	Åkerstedt T (2001) <i>Arbetstider, hälsa och säkerhet – Sammanställning av aktuell forskning</i>	14	10	21	
300	Åkerstedt T (2001) <i>Arbetstider, hälsa och säkerhet – En sammanfattning av en översikt av aktuell forskning</i>	39	36	42	
301	Ekstedt M, Kecklund G, Dahlgren A, Åkerstedt T, Samuelson B (2001) <i>Kan dubbelskift vara en acceptabel arbetstidslösning? Effekt på återhämtning, stress och hälsa</i>	13	6	16	
302	Åkerstedt T, Theorell T (2002) <i>Biologiska stressmarkörer. Konsensusmöte 12–13/2 2002</i>	17	8	12	
303	Åkerstedt T, Theorell T (2002) <i>Biologiska stressmarkörer. Sammanfattning konsensusmöte 12–13/2 2002</i>	35	18	27	
304	Ekblad S, Wasserman D (2002) <i>Tidig upptäckt och preventiv behandling av asylsökande i riskzonen för självmord</i>	2	1	1	
305	Kecklund G, Dahlgren A, Åkerstedt T (2002) <i>Undersökning av förtroendearbetstid: Vad betyder inflytande över arbetstiden för stress, hälsa och välmående?</i>	27	27	41	
306	Ingre M, Kecklund G, Åkerstedt T, Lindqvist A, Johansson R (2002) <i>Effekter av ändrad skiftordning i pappersindustri</i>	9	5	6	
307	Shahnavaz S, Ekblad S (2002) <i>Skolsköterskornas möte med asylsökande och andra nyanlända invandrar- och flyktingbarn</i>	4	2	1	
308	Åkerstedt T, Ingre M, Eriksen C (2003) <i>Work hour flexibility and the ability to sustain working life to retirement</i>	3	7	10	
309	Åkerstedt T, Kecklund G (2003) <i>Trötthet och trafiksäkerhet – en översikt av kunskapsläget</i>	8	11	20	
312	Söderström M, Jeding K, Ekstedt M, Kecklund G, Åkerstedt T (2003) <i>Arbetsmiljö, stress och utbrändhet inom ett företag i IT-branschen</i>	31	22	45	
313	Bernin P, Theorell T (2004) <i>Mönster för framgångsrikt ledarskap i vården.</i>	37	17	-	
314	Hasselhorn HM, Theorell T, Hammar N, Alfredsson L, Westerholm P, the WOLF Study Group (2004) <i>Occupational health care team ratings and self reports of demands and decision latitude – results from the Swedish WOLF Study</i>	9	4	0	
315	Widmark M (2005) <i>Det nya arbetslivet. En explorativ studie som jämför två dominerande psykosociala arbetsmiljömodeller med aktuell arbetsmiljöproblematik i organisationsförhållanden</i>	40	37	57	
316	Holmén-Isaksson M (2005) <i>Rehabilitering. En förhandling mellan individer och organisationer</i>	33	33	0	
317	Söndergaard HP (2006) <i>Hälsoeffekter av rån och övriga traumatiska händelser bland handelsanställda. Delstudie I och II</i>	12	6	12	
318	Thulin, Skantze E (2006) <i>Organisationsstrukturens betydelse för de anställdas hälsa. En explorativ studie baserad på fokusgruppsintervjuer bland chefer</i>	62	34	54	
319	Kecklund G, Eriksen CA, Åkerstedt T (2006) <i>Hälsa, arbetstider och säkerhet inom Polisen</i>	27	23	38	
321	Kinsten A, Magnusson Hanson L, Hyde M, Oxenstierna G, Westerlund H and Theorell T (2007) <i>SLOSH – Swedish Longitudinal Occupational Survey of Health: a nationally representative psychosocial survey of the Swedish working population</i>	46	24	64	
322	Kecklund G, Åkerstedt T, Ingre M (2010) <i>Arbetstider, hälsa och säkerhet - en uppdatering av aktuell forskning</i>	826	197	-	
Summa nedladdade rapporter			1352	541	483

Tabell 10 visar antal rapporter och i vilket antal de har nedladdats från Stressforskningsinstitutets webbplats, år 2011 och som jämförelse motsvarande uppgift för år 2010 och 2009. Statistiken är hämtad från webbstatistikverket AWStats.

Resultaträkning



INTÄKTER		2011	2010	2009
1	Fakultetsanslag ¹	18 706 198	13 611 119	13 694 186
2	Externa bidragsmedel	14 083 681	15 477 074	12 443 282
3	Externa uppdragsmedel	70 437	- 97 984	345 149
4	Avlyft från externa bidragsmedel ²	2 467 206	2 026 208	2 181 182
5	Övriga intäkter, t.ex. externa föreläsningar och konferensavgifter ³	2 772 380	2 169 866	1 211 414
	Summa intäkter	38 099 902	33 186 283	29 875 213

KOSTNADER		2011	2010	2009
1	Personalkostnader, inkl. förändrad semesterlöneskuld	-17 265 903	- 14 806 403	- 13 966 872
2	Lokalkostnader	-1 832 946	- 1 620 796	- 1 639 131
3	Driftskostnader, inkl. lämnade medel	-17 495 794	- 12 234 111	- 7 816 564
4	OH-faktura till SU	-2 641 546	- 2 517 010	- 1 260 080
5	Avlyft från externa bidragsmedel	-2 467 206	- 2 026 208	- 2 181 182
6	Avskrivningar	-655 480	- 652 883	- 605 407
	Summa kostnader	-42 358 875	- 33 857 411	- 27 469 236

VERKSAMHETSRESULTAT		2011	2010	2009
	ÅRETS KAPITALFÖRÄNDRING ⁴	-4 258 974	- 671 128	2 405 977
	Kapitalförändring sedan tidigare år	4 139 905	4 811 033	2 405 056
	SUMMA KAPITALFÖRÄNDRING	-119 068	4 139 905	4 811 033
	Ej förbrukade bidragsmedel	12 864 529	11 313 772	7 681 317
	UTGÅENDE BALANSERADE MEDEL, dvs. totalt ej förbrukade medel	12 745 461	15 453 678	12 492 349
	Återstående avskrivningskostnader	-3 112 914	- 3 302 990	- 3 832 429

1. Beloppet avser det anslag Stressforskningsinstitutet tilldelas av Samhällsvetenskapliga fakulteten.

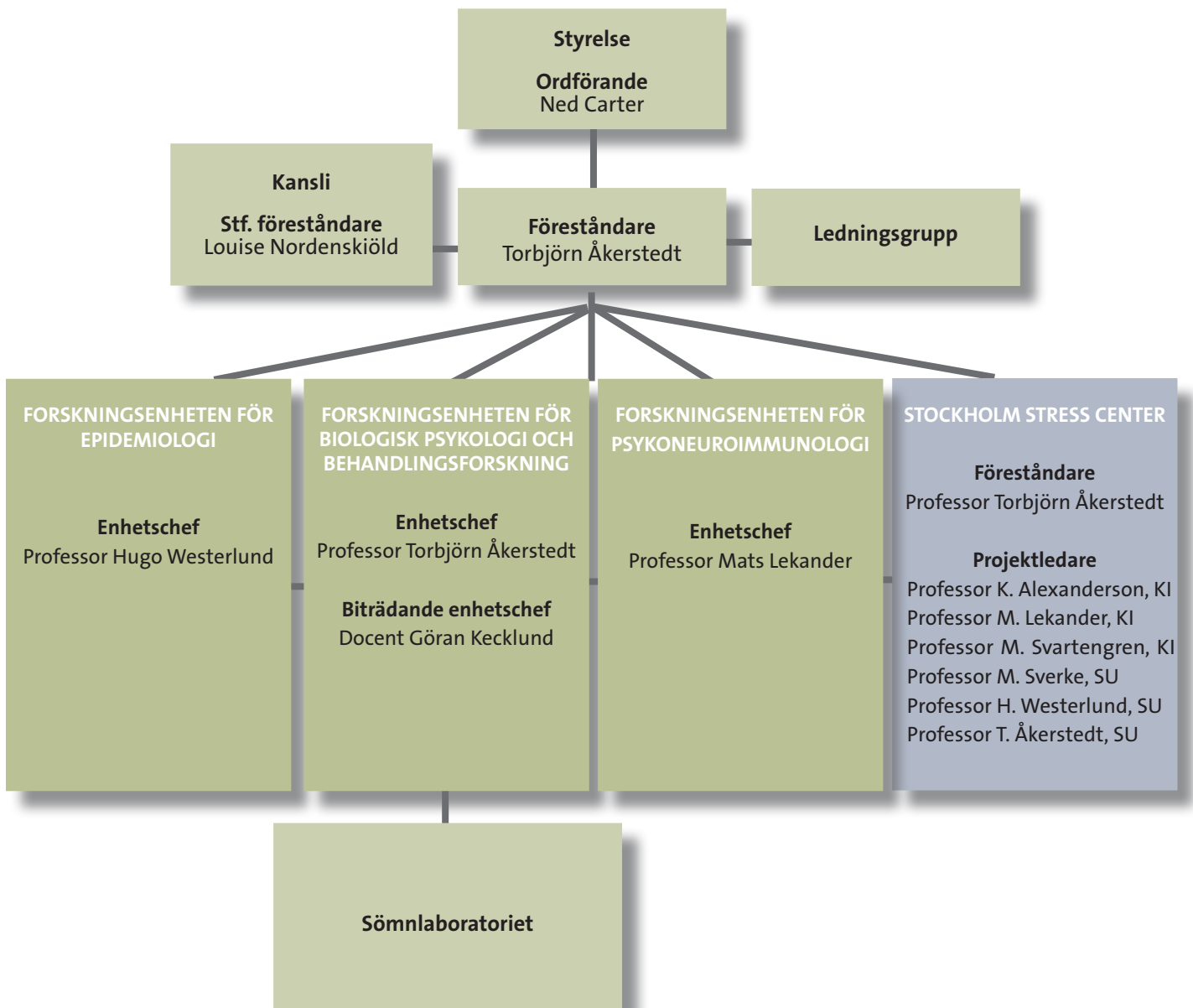
2. Beloppet avser den förvaltningsavgift som tas av upparbetade lönekostnader på externa bidragsmedel och som 2011 uppgick till 45%.

3. I beloppet ingår intäkter på 644 829 från föreläsningar och utbildningskonferenser gällande symposiet "Shiftwork and WorkingTime", 2011.

4. Beloppet 2010 avser bl.a. kostnader för överföring av löne medel motsvarande en årslön, p.g.a. en anställds övergång till annan högskola.

Organisation

Stressforskningsinstitutet leds av en styrelse och en föreståndare som till sin hjälp har en ledningsgrupp bestående av enhetschefer och stf. föreståndare. Verksamheten är organiserad i tre forskningsenheter som presenteras på sidan 5, ett sömnlaboratorium och ett kansli. Kansliet ansvarar för administration, arkiv, ekonomi, informations- och personalfrågor. Till institutet hör också Stockholm Stress Center - ett tvärvetenskapligt FAS centrum för forskning om arbetsrelaterad stress och hälsa. Centret är ett samarbete mellan Stockholms universitet (SU) och Karolinska Institutet (KI).



Styrelsen

Stressforskningsinstitutets ledning utgörs av en styrelse och en föreståndare. Styrelsen ska främst pröva om institutets verksamhet bedrivs effektivt och i överensstämmelse med syftet och målen. Styrelsen ska därutöver fastställa budget och verksamhetsplan, yttra sig i frågor om tillsvidareanställningar och åtagande av forskningsuppdrag, avge en årlig verksamhetsberättelse samt verka för medelsanskaffning. Sedan 2009 ingår även Stockholm Stress Center i styrelsens uppdrag.

Styrelsens sammanträden

Under verksamhetsåret 2011 har styrelsen haft fyra ordinarie protokollförda möten.

Styrelsens sammansättning

Styrelsen som består av nedanstående ledamöter är vald på mandatperioden fr.o.m. 2011-01-01 t.o.m. 2013-12-31.

Ordförande:

Ned Carter

Handläggare, Avdelningen för arbetsgivarpolitik, Sveriges Kommuner och Landsting (SKL).

Ledamöter:

Karin Karlström

Utredare, Samhällspolitiska avdelningen, SACO.

Kristina Höök

Professor vid Institutionen för data- och systemvetenskap, Stockholms universitet.

Lucie Laflamme

Professor vid Institutionen för folkhälsovetenskap, Karolinska Institutet.

Lena Mårtensson

Professor vid Avdelningen för arbetsvetenskap, Kungliga Tekniska Högskolan.



Louise Nordenskiöld

Stf. föreståndare och administrativ chef vid Stressforskningsinstitutet, Stockholms universitet.

Torbjörn Åkerstedt

Professor och föreståndare vid Stressforskningsinstitutet, Stockholms universitet.

Personalrepresentanter:

Göran Kecklund

Docent vid Stressforskningsinstitutet, Stockholms universitet.

Hugo Westerlund

Professor vid Stressforskningsinstitutet, Stockholms universitet.

Personalrepresentant med närvaro- och yttranderätt:

Sofia Lagergren

Informationsansvarig vid Stressforskningsinstitutet, Stockholms universitet.

Målrapportering

Detta avsnitt redovisar vad Stressforskningsinstitutet har gjort under året för att genomföra målen i institutets strategiplan och miljöledningsplan.

STRATEGIPLAN

Stressforskningsinstitutet har i strategiplanen 2009-2012 - som syftar till att beskriva den framtida forsknings- och verksamhetsinriktningen - angett som mål att institutet ska producera världsledande forskning inriktad på stress. Detta mål ska uppnås genom att bl.a. öka antal publikationer i tidskrifter med hög impakt faktor, fokusera på färre utvecklings- och forskningsområden, öka antalet professorskompetenta forskare samt säkerställa tillgången till doktorander.

Antal publikationer i ledande tidskrifter

Ett mål i strategiplanen är att öka antal publikationer i tidskrifter med hög impakt faktor. Under 2011 har Stressforskningsinstitutet - liksom år 2010 och 2009 - fortsatt att procentuellt sett öka antalet publikationer i tidskrifter med högre impaktfaktor. Institutet finns dessutom på andra plats i Stockholms universitets citeringsstudie 2011. Se vidare kapitlet Bibliometri. Målet bedöms därför vara uppnått.

Bättre fokus och en tydligare "spets"

Ett annat mål är att fokusera och utveckla några få forskningsområden och på så sätt få en tydligare "spets". Under 2009 genomförde institutet en omorganisation från flera mindre forskargrupper till två forskningsenheter och 2011 bildades ytterligare en enhet - psykoneuroimmunologi. Målet bedöms härmed vara uppnått.

Antal professorskompetenta forskare

Ett särskilt viktigt mål är att öka antal professorskompetenta forskare i syfte att säkerställa den framtida kompetensförsörjningen. Tre av institutets forskare har under målperioden blivit docenter och ytterligare två har utnämnts till professorer. Detta sammanlagt har gjort att antalet forskningsledare har ökat betydligt och målet bedöms därigenom uppnått.

Tillgång till doktorander

Ytterligare ett mål i strategiplanen handlar om att arrangera och medverka i fler kurser på forskarutbildningsnivå, t.ex. läskurser, enstaka kurser alternativt magisterkurser/utbildningar i "Stressvetenskap", såväl i egen regi som i samarbete med andra institutioner/högskolor i syfte att säkra tillgången till duktiga högskolestuderande och doktorander. Under målperioden har institutets medarbetare ansvarat/medverkat i flera magisterutbildningar som samtliga har fått positiva utvärderingar och troligen medverkat till ökade möjligheter för Stressforskningsinstitutet att rekrytera fler potentiella framtida forskare. Målet bedöms som delvis uppnått, men är förstås svårt att mäta.



MILJÖLEDNING

Stressforskningsinstitutets har tagit fram en miljöledningsplan för perioden 2009-2011 som innefattar miljöpolicy, miljömål, miljöåtgärder samt en handlingsplan för hur åtgärderna ska genomföras. Rapportering av miljöprestanda sker årligen genom institutets årsredovisning. Av miljömålen framgår att institutet ska minska förbrukningen av el, vatten, flygresor och förbrukningsmaterial som t.ex. papper. Det går för närvarande inte att få fram egna nyckeltal för el- och vattenförbrukning inom Stockholms universitet, då dessa inte kan avläsas för enskilda byggnader inom universitetets campusområde.

Tabell 11 visar total förbrukning och återvinning av papper i kg och förbrukning per anställd. Den höga pappersåtervinningen 2009 berodde på en större arkivgallring.

11. Pappersförbrukning, kg

	2011	2010	2009
Pappersförbrukning totalt, kg	720,0	775,0	687,5
Pappersförbrukning per anställd, kg	19,0	23,5	21,5
Pappersåtervinning, kg	770	660,0	770,0
Pappersåtervinning per anställd, kg	20,3	20,0	24,3

Tabell 11 visar pappersförbrukning och pappersåtervinning i kg, år 2011 och som jämförelse motsvarande uppgift för åren 2010 och 2009. I underlaget för förbrukning och återvinning per anställd ingår även 5 icke anställda medarbetare som haft sin arbetsplats på institutet.

Tabell 12 visar totalt antal genomförda resor via flyg och tåg.

12. Resor - internationella och nationella, antal

	2011	2010	2009
Flyg, internationella	62	53	-
Flyg, nationella	21	42	-
Tåg, nationella	51	68	-
Summa flyg- och tågresor	134	163	-

Tabell 12 visar antalet resor via flyg och tåg under 2011 och som jämförelse motsvarande uppgift för år 2010 (uppgifter för 2009 saknas). Uppgifterna kommer från Via Travel, den resebyrå som Stockholms universitet anlitar.

Medarbetare

Avsnittet redovisar antal medarbetare, åldersstruktur, könsfördelning, fördelning mellan män och kvinnor inom olika anställningskategorier samt rörlighet.

Anställda

Stressforskningsinstitutet hade 2011-12-31, 30 personer anställda. Under hela året har sammanlagt 33 personer varit anställda, vilket innebär totalt 24,58 årsarbetskrafter. Tabell 13 visar anställda medarbetare i antal och i årsarbetskrafter.

13. Medarbetare - antal och årsarbetskrafter

	2011	2010	2009
Totalt antal medarbetare	33	30	28
Årsarbetskrafter	24,58	21,89	20,61

Tabell 13 visar anställda medarbetare i totalt antal och i årsarbetskrafter, år 2011 och som jämförelse motsvarande uppgift för åren 2010 och 2009.

Ålder och kön

Medelåldern hos Stressforskningsinstitutets personal 2011 var 44 år - räknat på totalt 33 anställda medarbetare. Åldern fördelade sig så att 6 % av personalen var under 30 år, 52 % var mellan 30 och 49 år och 42 % var 50 år eller äldre. Könsfördelningen var ganska jämn, med något färre kvinnor än män - 15 kvinnor (45 %) i förhållande till 18 män (55 %) Tabell 14 visar personalens medelålder samt könsfördelning.

14. Medarbetare - åldersfördelning och kön

	2011	2010	2009
Medelålder, år	44	44,3	45
Kvinnor, antal	15	16	16
Män, antal	18	14	12

Tabell 14 visar medarbetarnas medelålder och könsfördelning, år 2011 och som jämförelse motsvarande uppgift för åren 2010 och 2009.

Arbetsuppgifter och anställningsform

Av de totalt 33 medarbetarna 2011 har 29 personer (88 %) haft forskande uppgifter och 4 personer (12 %) haft administrativa uppgifter. Samtlig administrativ personal har varit tillsvidareanställd. 55 % av den forskande personalen har varit tillsvidareanställda och 45 % har varit tidsbegränsat anställda, som t.ex. postdoktorer eller forskningsassistenter. 53 % av medarbetarna avlönades via fakultetsanslaget och övriga 47 % har avlönats genom externa forskningsbidrag.

Rörlighet

Rörligheten hos institutets personal är förhållandevis låg. Under 2011 har totalt 3 medarbetare slutat - 1 person p.g.a övergång till annan huvudman och 2 medarbetare p.g.a avslutade tidsbegränsade anställningar. 9 personer har nyanställts på tidsbegränsade anställningar - 3 postdoktorer, 1 doktorand, 4 disputerade forskare samt 1 forskningsassistent.



Anställningskategori och kön

I Stressforskningsinstitutets styrelse är könsfördelningen relativt jämn - 4 män och 6 kvinnor.

När det gäller könsfördelningen gällande institutets olika anställningskategorier, så har männen stor dominans bland de disputerade forskarna - 14 (74 %) män i förhållande till 5 (26 %) kvinnor. Bland doktorander och forskningsassistenter däremot, är könsfördelningen något jämnare med 6 (60 %) kvinnor i förhållande till 4 (40 %) män. Tabell 15 visar det totala antalet medarbetare under 2011, fördelat på kön och anställningskategori.

15. Medarbetare, kön per anställningskategori

Kategori	Totalt	Kvinnor antal (%)	Män antal (%)
Administrativ personal	4	4 (100%)	-
Forskningspersonal ¹	29	11 (38%)	18 (62%)
varav:			
Professorer	3	-	3 (100%)
Docenter	4	-	4 (100%)
Övr. disputerade forskare	12	5 (42%)	7 (58%)
Doktorander	4	2 (50%)	2 (50%)
Forskningsassistenter	6	4 (67%)	2 (33%)

Tabell 15 visar totalt antal medarbetare med fördelning på anställningskategori och kön, år 2011.

1. Vid Stressforskningsinstitutet finns också tre icke anställda medarbetare - en professor emeritus, en affilierad professor och en disputerad forskare - som arbetar inom institutets projekt och vars publikationer institutet därmed har tillgodoräknat sig.

Kontaktuppgifter

2011-12-31

LEDNING OCH KANSLI

Föreståndare

Åkerstedt Torbjörn, professor och enhetschef
torbjorn.akerstedt@stressforskning.su.se
08-5537 8947, 0737-078 928

Stf. föreståndare

Nordenskiöld Louise, administrativ chef
louise.nordenskiold@stressforskning.su.se
08-5537 8918, 0708-570 017

Lagergren Sofia, informationsansvarig
sofia.lagergren@stressforskning.su.se, 08-5537 8940

Klevegren Veronica, ekonomiansvarig
veronica.klevegren@stressforskning.su.se, 08-5537 8904

Hedberg Anette, sekreterare
anette.hedberg@stressforskning.su.se, 08-5537 8906

DISPUTERADE FORSKARE

Grossi Giorgio, docent
giorgio.grossi@stressforskning.su.se, 08-5537 8905

Hanson M. Linda, med.dr
linda.hanson@stressforskning.su.se, 08-5537 8916

Hyde Martin, fil.dr
martin.hyde@stressforskning.su.se, 08-5537 8921

Kecklund Göran, docent och bitr. enhetschef
goran.kecklund@stressforskning.su.se, 08-5537 8912

Leineweber Constanze, med.dr
constanze.leineweber@stressforskning.su.se, 08-5537 8937

Lekander Mats, professor och enhetschef
mats.lekander@stressforskning.su.se, 08-5537 8933

Lowden Arne, docent
arne.lowden@stressforskning.su.se, 08-5537 8915

d'Onofrio Paolo, fil.dr
paolo.donofrio@stressforskning.su.se, 08-5537 8939

Osika Walter, med.dr
walter.osika@stressforskning.su.se, 08-5537 8930

Perski Alexander, docent
aleksander.perski@stressforskning.su.se, 08-5537 8922

Saboonchi Fredrik, fil.dr
fredrik.saboonchi@stressforskning.su.se, 0736-843 441

Taloyan Marina, med.dr
marina.taloyan@stressforskning.su.se, 08-5537 8919

Tucker Philip, fil.dr
philip.tucker@stressforskning.su.se, 08-5537 8924

Theorell Töres, professor emeritus
tores.theorell@stressforskning.su.se, 08-5537 8925

Westerlund Hugo, professor och enhetschef
hugo.westerlund@stressforskning.su.se, 08-5537 8926



POSTDOKTORER

Bodin Danielsson Christina, tekn.dr
christina.bodin.danielsson@stressforskning.su.se, 0732-557 858

Caracciolo Barbara, fil.dr
barbara.caracciolo@stressforskning.su.se, 08-5537 8907

Chungkham Holendro, fil.dr
holendro.chungkham@stressforskning.su.se, 08-5537 8913

Nilsonne Gustav, med.dr
gustav.nilsonne@stressforskning.su.se, 08-5537 8934

DOKTORANDER

Ingre Michael
michael.ingre@stressforskning.su.se, 08-5537 8908

Petersen Helena
helena.petersen@stressforskning.su.se, 08-5537 8931

Schraml Karin
karin.schraml@stressforskning.su.se, 08-5537 8911

Seddigh Aram
aram.seddigh@stressforskning.su.se, 0739-739 663

FORSKNINGSASSISTENTER

Baltzer Maria
maria.baltzer@stressforskning.su.se, 08-5537 8920

van Leeuwen Wessel
wessel.vleeuwen@stressforskning.su.se, 08-5537 8917

Schiller Helena
helena.schiller@stressforskning.su.se, 08-5537 8922

Schwarz Johanna
johanna.schwarz@stressforskning.su.se, 08-5537 8932

AFFILIERADE/ANKNUTNA

Hasson Dan, forskare
Institutionen för Fysiologi och Farmakologi, Karolinska Institutet
dan.hasson@ki.se, 08-524 870 61

Lindblad Frank, affilierad professor
Institutionen för neurovetenskap, Uppsala universitet
frank.lindblad@neuro.uu.se, 018- 611 8887

Stressforskningsinstitutet

Postadress

Stressforskningsinstitutet,
Stockholms universitet,
SE-106 91 Stockholm

Besöksadress

Frescati Hagväg 16 A,
114 19 Stockholm

Webbadress

www.stressforskning.su.se

Telefon och telefax

Växel: +468-16 20 00

Fax: +468-5537 8900

E-postadresser

info@stressforskning.su.se

laboratory@stressforskning.su.se

fornamn.efternamn@stressforskning.su.se

