



# Årsredovisning

- en presentation av verksamhet och resultat

Stressforskningsinstitutet



Stockholms  
universitet

# Innehåll

<b>Föreståndaren inleder</b>	<b>3</b>
<b>Verksamheten</b>	<b>4</b>
<b>Forskningsenheter</b>	<b>5</b>
<b>Pågående projekt under 2013</b>	<b>6</b>
<b>Disputationer &amp; konferenser</b>	<b>9</b>
<b>Publikationer</b>	<b>10</b>
<b>Webbplats</b>	<b>15</b>
<b>Press &amp; media</b>	<b>15</b>
<b>Bibliometri</b>	<b>16</b>
<b>Samverkan</b>	<b>18</b>
<b>Resultaträkning</b>	<b>19</b>
<b>Medarbetare</b>	<b>20</b>
<b>Styrelsen</b>	<b>21</b>
<b>Målrapportering</b>	<b>22</b>
<b>Organisation</b>	<b>23</b>



# Föreståndaren inleder

Det gångna året har varit gynnsamt för institutets utveckling. Aldrig tidigare har vi dragit in så mycket externa forskningsmedel som under 2013, och tack vare beviljningar under året vet vi redan nu att 2014 kommer att bli ännu bättre. Publiceringarna har ökat kraftigt både i volym och bibliometrisk kvalitet. Även om man naturligtvis kan ifrågasätta vad sådana mått egentligen mäter så vill jag tro att ökningen är frukten av att institutet under flera år fokuserat på att utveckla den vetenskapliga kvaliteten.

En stor förändring, åtminstone för min egen horisont, är att jag under året tillträtt som föreståndare för institutet efter Torbjörn Åkerstedt. I förra årsredovisningen skrev Torbjörn att han såg fram emot att kunna fokusera mer på sin forskning, och så verkar det i högsta grad ha blivit. Det kanske mest intressanta är projektet Sleepy Brain som Torbjörn driver i samarbete med forskare som arbetar med hjärnabbildning, ett område som ju ligger i forskningen och teknologins framkant.

Även Louise Nordenskiöld, som efter en period som föreståndare har arbetat som administrativ chef och biträdande föreståndare, valde vid samma tidpunkt att lämna institutet, även om också hon finns kvar som en resurs för exempelvis den nu föreliggande årsredovisningen. I hennes ställe har docent Göran Kecklund tagit över som biträdande föreståndare, medan Veronica Klevegren trätt in som administrativ chef efter att tidigare varit ekonomiansvarig.

En av de största och viktigaste förändringarna i institutets verksamhet är att vi numera tillsammans med CHESS driver det nya forskarutbildningsämnet Folkhälsovetenskap. De fyra första doktoranderna antogs i höstas, två hos oss och två på CHESS. Under våren kommer Stressforskningsinstitutet att utlysa ännu en doktorandtjänst. Samtidigt driver institutet genom Stockholm Stress Center också en forskarskola inom centrets verksamhet, vilket sker i samarbete med Psykologiska institutionen, CHESS och flera forskargrupper vid andra universitet. Ambitionen är ingalunda att vi primärt ska bli en undervisningsinstitution, men vi ser det som mycket viktigt för både institutets och stressforskningens framtid att vi ökar våra kontakter med studenter och engagerar oss starkare i forskarutbildningen.

Under året arrangerade institutet som vanligt den populärvetenskapliga Stressforskningsdagen i Aula Magna med åldrande som tema och vi kunde då glädja oss åt publikrekord, drygt 600 personer i salen. Till detta kommer ett okänt

antal personer som sett föreläsningarna via nätet. Antalet mediaframträdanden nådde också rekordnivåer under året och Stressforskningsinstitutet fortsätter därmed att vara ett av de utåt mest synliga delarna av Stockholms universitet. Institutet var också medarrangör i den stora internationella PNIRS-konferensen om psykoneuroimmunologi. Tack vare ett idogt arbete under ledning av Mats Lekander blev konferensen en stor framgång, med flera nobelpristagare bland huvudtalarna och mycket nöjda deltagare från hela världen. Under 2014 flyttar Stressforskningsdagen tillfälligt till Almedalen på Gotland under den så kallade politikerveckan. Det är ju supervalår och institutet vill passa på att bidra till samhällsdebatten med saklig, forskningsbaserad kunskap som förhoppningsvis uppskattas i alla politiska läger.

Satsningen på Almedalen visar att Stressforskningsinstitutet även fortsättningsvis tar den Tredje uppgiften på stort allvar.



Som föreståndare kommer jag emellertid att fortsätta min företrädares linje att stärka fokuseringen på den internationellt konkurrenskraftiga forskningen. I linje med detta har jag beslutat att institutet inte längre ska finansiera och administrera den årliga Stressforskningskonferensen utan att ansvaret ska flyttas över på Stressforskningsnätverket och de lokala arrangörerna av konferensen. Detta frigör resurser som i första hand ska användas till att rätta till obalansen i budgeten och på sikt ska ge utrymme att stärka institutets forskningsverksamhet genom en ny professur. På så sätt kan vi ta fram mer forskningsbaserad kunskap att sprida både nationellt och internationellt.

Uppdraget som föreståndare är spännande och jag ser fram emot att under några år få möjligheten att arbeta strategiskt med att stärka hela institutets forskningsverksamhet. Min förhoppning är att jag förutom många intressanta forskningsresultat och bra publikationer ska få se hur institutet gradvis stärks genom att anställda utvecklar sig vidare och nya, lovande medarbetare kommer in i en allt mer stimulerande intellektuell miljö med många samarbeten både internationellt och nationellt.



*Hugo Westerlund*  
professor, föreståndare Stressforskningsinstitutet

# Verksamheten

Stressforskningsinstitutet är ett forskningscentrum inom området stress, sömn och hälsa vid Samhällsvetenskapliga fakulteten på Stockholms universitet. Den övergripande verksamhetsidén är att studera hur individer och grupper påverkas av olika sociala miljöer med särskilt fokus på arbete, stress, sömn, återhämtning och hälsa.

Stressforskningsinstitutet bedriver grund- och tillämpad forskning utifrån tvärvetenskapliga och tvärm Metodologiska ansatser. Syftet är att belysa effekterna av olika psykosociala exponeringar och de risker för ohälsa som detta kan medföra, särskilt om exponeringarna leder till långvarig och alltför stor energimobilisering. Det handlar om stress och återhämtning i vid mening, vilket inkluderar hela kedjan från sociala och psykologiska strukturer, biologiska mekanismer och långsiktiga hälsokonsekvenser.

Den långsiktiga målsättningen med forskningen är att bidra till en förbättrad folkhälsa.

Frageställningarna fokuserar såväl på orsaker till stress som på mekanismer, utfall och åtgärder, där även metodutveckling ingår. I första hand studeras samband mellan psykosociala exponeringar, stressreaktioner och bland annat hjärt-kärlsjukdom, depression, utbrändhet och sjukskrivning. De data som används kommer från en kombination av fysiologiska och medicinska mätningar, psykologiska och sociologiska självskattningar, omfattande kohortstudier samt uppgifter från myndighetsregister.

## VIKTIGA FORSKNINGSTEMAN UNDER 2013 HAR VARIT:

- Arbetsmiljö, organisationsförändringar och hälsa
- Arbetstider, skiftarbete, sömn, trötthet och hälsa
- Bestämningsfaktorer för subjektiv hälsa
- Hjärnfunktion vid sömnbrist, trötthet och stress
- Konflikt mellan arbete och privatliv i relation till hälsa
- Prevention och behandling av stress och sömnproblem
- Åldrande, arbetsmarknadsdeltagande och hälsa



Samtliga föreståndare för Stressforskningsinstitutet, från vänster till höger: Töres Theorell, Lennart Levi, Louise Nordenskiöld, Hugo Westerlund & Torbjörn Åkerstedt

## Stockholm Stress Center

Sedan år 2009 finns ett tvärvetenskapligt centrum för forskning om arbetsrelaterad stress- och hälsa - Stockholm Stress Center - integrerat i Stressforskningsinstitutet. Stockholm Stress Center är ett samarbete mellan Stockholms universitet och Karolinska Institutet. Det består av sex samarbetande forskargrupper, dels från Stressforskningsinstitutet och Psykologiska institutionen vid Stockholms universitet och dels från Institutionen för klinisk neurovetenskap och Institutet för miljömedicin vid Karolinska Institutet. Syftet är att skapa ett excellenscentrum med framstående forskning - inom området arbete, stress och hälsa - med en kvalitet som kan konkurrera med den bästa internationella forskningen inom området.

Centret finansieras genom ett anslag från Forte - Forskningsrådet för hälsa, arbetsliv och välfärd - på 5 miljoner kronor årligen till och med 2014, med möjlighet till förlängning ytterligare fyra år, vilket innebär totalt 50 miljoner kronor. Föreståndare för centret är professor Torbjörn Åkerstedt. En styrgrupp bestående av en projektledare från varje forskningsgrupp ansvarar för de långsiktiga och strategiska besluten.

2012 fick Stockholm Stress Center 3 miljoner kronor beviljat av Forte med möjlighet till förlängning - för en särskild Forskarskola som ett tillägg till Stockholm Stress Center. Forskarskolan ska erbjuda högkvalitativ forskarutbildning inriktad på stressepidemiologi, stress, sömnfysiologi, brain-scanning och avancerade statistiska metoder. Forskarskolan bedrivs i samarbete med CHESS vid Stockholms Universitet och Belastningsskadecentrum vid Högskolan i Gävle.

# Forskningsenheter

Avsnittet presenterar Stressforskningsinstitutets forskningsverksamhet som består av tre forskningsenheter - med delvis olika forskningsinriktning och projekt - samt ett sömnlaboratorium.

## ■ Epidemiologi

Forskningsenheten som leds av professor Hugo Westerlund, studerar hur psykosociala förhållanden under livsloppet påverkar risken för mental och fysisk ohälsa. Forskningen syftar generellt till att öka förståelsen för hur stressrelaterade sjukdomar och hälsoproblem kan förebyggas i och utanför arbetslivet.

De flesta forskningsprojekt handlar om hur arbetsmarknadsdeltagande och olika faktorer i arbetsmiljön påverkar människors hälsa, med ett särskilt fokus på äldre i arbetslivet, pensioneringen och den så kallade "tredje åldern" mellan pensionering och ålderdom. Enhetens forskning söker förstå det komplexa samspelet mellan olika faktorer, t.ex. hur social deprivering i ungdomen påverkar sårbarheten för arbetsstress i vuxenlivet, hur krav i arbetet och privatlivet samverkar och vilka samband som finns mellan arbetsstress, hälsovanor och sjukskrivning.

För att möjliggöra denna forskning driver enheten en egen, riksrepresentativ kohortstudie med fokus på arbetslivet (SLOSH) och genom ett stort nationellt och internationellt samarbete har forskarna även tillgång till ett flertal internationellt ledande kohorter. Även om enheten framförallt arbetar med stora epidemiologiska databaser - ofta i kombination med enkät- och registerdata - så förekommer även forskning av mer kvalitativ, medicinsk eller experimentell natur.

## ■ Sömn och vakenhet

Forskningsenheten som leds av professor Torbjörn Åkerstedt, inriktar sig på frågor kring återhämtningskomponenten i samband med stress. Forskningen spänner från epidemiologiska prospektiva studier till experimentella studier med inriktning på strukturell och funktionell avbildning på människans hjärna.

Huvudidén är att stress/belastning får långsiktiga effekter först när återhämtningen störs och då framför allt sömnen. Sömnstörningar ökar känsligheten för stress, vilket ökar risken för psykisk ohälsa som t.ex. utmattningsdepression och andra stressrelaterade diagnoser. Tonvikten ligger på återhämtande processer som speglas i aktivitet i centrala nervsystemet (t.ex. djupsömnen), immunsystemet samt endokrina variabler som tillväxthormonet testosteron. Detta kopplas ihop med möjliga orsaksfaktorer som stress, skiftarbete samt med utfallsvariabler som allvarlig trötthet, hälsoupplevelse, sjukdom, sjukskrivning och mortalitet.

I enhetens forskning ingår även motåtgärder som t.ex. stress- och sömnbehandling baserad på kognitiv beteendeterapi samt förbättring av skiftscheman. Enheten bedriver också



forskning om ljusbeteende och hur det påverkar anpassning till skiftarbete, samt ljusets betydelse för hälsa, dygnsrytmer och återhämtning.

Enheten studerar vidare hur sömn/vakenhetsreglering påverkar säkerhet inom transportområdet, framför allt när det gäller vägtrafik. Inom enheten bedrivs även forskning om de utmattnings- och utbrändhetsliknande tillstånden samt metoder för diagnos och behandling av stressrelaterade sjukdomar.

## ■ Psykoneuroimmunologi

Forskningsenheten som leds av professor Mats Lekander, studerar beteendefaktorer i förhållande till hjärnans samspel med immunsystemet. Här bedrivs forskning kring hur stress och sömn påverkar immunsystemet och hur immunsystemet i sin tur påverkar hjärnfunktion och faktorer som subjektiv hälsa, smärta, trötthet och socialt beteende.

Samma tvärvetenskapliga perspektiv tillämpas även för att studera mekanismer vid psykologisk behandling. Avsikten är att se om mått på t.ex. inflammation eller sömn följer förändringar i symptom eller funktionsnedsättning vid framgångsrik behandling. Detta perspektiv tillämpas vid behandling inom både psykisk och somatisk ohälsa.

På ett övergripande plan syftar enhetens forskning till att med sinsemellan kompletterande metoder och perspektiv studera centrala faktorer och mekanismer för subjektiv hälsa och välbefinnande. Forskningen utförs därför i både laboriemiljö, register och kliniska sammanhang.

## ■ Sömlaboratoriet

Stressforskningsinstitutet har ett eget psykofysiologiskt sömnlaboratorium som har tillgång till utrustning för att registrera variationer i vakenhet, sömnmönster, hjärtfrekvens, blodtryck och andning. Här finns bl.a. två ljudisolerade sovrum med klimatanläggning för konstanthållning av temperatur samt särskilt utrustade testrum. Laboratoriet hanterar data ur ett brett spektrum - alltifrån elektrofysiologi under sömn och vakenhet till hormonnivåer i saliv och funktionsförmåga.

# Pågående projekt under 2013

De nya forskningsrön som tagits fram inom Stressforskningsinstitutet är resultatet av många olika projekt. Flera har gjorts i samarbete med andra forskningsgrupper, universitet och myndigheter - såväl nationellt som internationellt. Detta avsnitt presenterar de forskningsprojekt som Stressforskningsinstitutet som varit ekonomiskt aktiva under 2013.

Institutets forskningsprojekt studerar sambandet mellan psykosociala livsmiljöer och människors känsloreaktioner, beteenden samt fysiologiska reaktioner med inverkan på såväl fysisk som psykisk hälsa. Forskningsprojekten innefattar experimentella studier i laboratoriemiljö, studier under fältförhållanden och longitudinella epidemiologiska kohortstudier.

Forskningsenheterna använder såväl fysiologiska, medicinska som psykologiska och sociologiska mätmetoder som kompletteras med registerdata. I första hand har projekten studerat samband mellan arbetsrelaterad stress och bland annat hjärt-kärlsjukdom, depression, utbrändhet och sjukskrivning. För att förstå mekanismerna bakom dessa samband har vissa studier specifikt fokuserat på fysiologiska stressreaktioner i hjärnan och hjärtat samt i de endokrinologiska och immunologiska systemen.

Tabell 1 nedan visar externa projektbidrag i tkr. på ett- och fleråriga projekt, som varit ekonomiskt aktiva under 2013. I redovisningen ingår även bidrag för resor, nätverk och postdoktor/gästforskaranställningar.

1. PROJEKTBI DRAG, STORLEK OCH ANTAL			
	2013	2012	2011
> 3 000 tkr.	5	7	4
1 000 - 3 000 tkr.	18	13	16
500 - 1 000 tkr.	4	1	-
< 500 tkr.	7	9	6
<b>Summa projekt</b>	<b>34</b>	30	26

Tabell 1 visar antal ekonomiskt aktiva ett- och fleråriga projektbidrag i tkr., år 2013 samt som jämförelse motsvarande uppgift för åren 2012 och 2011.

## Läs mer

Mer information om forskningsprojekten inom Stressforskningsinstitutet finns på [www.stressforskning.su.se/forskning](http://www.stressforskning.su.se/forskning).

Mer information om forskningsprojekten inom Stockholm Stress Center finns på [www.stockholmstresscenter.se](http://www.stockholmstresscenter.se).

Sammanställningen nedan redovisar Stressforskningsinstitutets forskningsprojekt som varit ekonomiskt aktiva under 2013. Projekten är indelade enligt institutets olika forskningsenheter och redovisas med projekttitel, projektnummer, principal investigator (PI) samt bidragsgivare.

Sammanställningen inkluderar också, utöver vad som framgår av tabell 1, de underprojekt till "Stockholm Stress Center" som bedrivs vid Stressforskningsinstitutet.

## EPIDEMIOLOGI

### ■ ARBETSRELATERADE PSYKOSOCIALA FAKTORER OCH HÄLSA (NEW OSH ERA)

Projektet studerar effekter av psykosociala arbetsförhållanden på kroniska sjukdomar, funktionsnedsättning och dödlighet i specifika grupper av anställda.

Projekt nr: 1413213, PI: Töres Theorell, Bidragsgivare: Forte

### ■ PENSIONERING - BESTÄMNINGSFAKTORER OCH HÄLSOKONSEKVENSER

Projektet studerar hälsomässiga och sociala konsekvenser av olika slags utträden från arbetsmarknaden och arbete efter 65.

Projekt nr: 1413304, PI: Hugo Westerlund, Bidragsgivare: Forte

### ■ KONTORSLANDSKAP, LEDARSKAP OCH HÄLSA

Projektet studerar hur olika slags kontorstyper påverkar medarbetare och produktivitet.

Projekt nr: 1413305, PI: Hugo Westerlund, Bidragsgivare: AFA

### ■ PRO WORK NET

Projektet är ett nätverksbidrag för forskning på prospektiva data om arbete och hälsa.

Projekt nr: 1413308, PI: Hugo Westerlund, Bidragsgivare: Forte

### ■ HÄLSOSAMT ÅLD RANDE OCH PENSIONERING

Projektet är en longitudinell studie ERA-AGE2 JCRA med internationella jämförelser baserad på IDEAR-nätverket.

Projekt nr: 1413309, PI: Hugo Westerlund, Bidragsgivare: Forte

### ■ KONFERENS "INDIA WORKSHOP"

Projektet är ett konferensbidrag i syfte att samla forskare för att diskutera stress och dåliga arbetsvillkor i relation till arbetstagens hälsa i Indien.

Projekt nr: 1413310, PI: Hugo Westerlund, Bidragsgivare: Forte

### ■ AKUSTIK I KONTORS MILJÖ

Projektet studerar ljudmiljöns påverkan på personer som arbetar i öppna ljudmiljöer.

Projekt nr: 1413311, PI: Hugo Westerlund, Bidragsgivare: Echophon

#### ▣ ÅLDRADE BEFOLKNING OCH ETT HÅLLBART ARBETSLIV

Projektet är ett programstöd för att studera hälsokonsekvenser av nedskärningar och organisationsförändringar genom registerdata och epidemiologiska material.

Projekt nr: 1413312, PI: Hugo Westerlund, Bidragsgivare: Forte

#### ▣ PSYKISK HÄLSA FÖR UNGA

Projektet studerar betydelsen av psykisk ohälsa i unga år för hälsa i vuxenlivet. Data kommer främst från den s.k. Luleå-kohorten.

Projekt nr: 1413313, PI: Hugo Westerlund, Bidragsgivare: Formas

#### ▣ PSYKOSOCIAL ARBETSMILJÖ, ÅTERHÄMTNING OCH DEPRESSION

Projektet studerar samband mellan psykosocial arbetsmiljö, återhämtning och depressiva symptom och användning av anti-depressiva läkemedel i Sverige och Danmark.

Projekt nr: 1439001, PI: Linda H. Magnusson, Bidragsgivare: Forte

#### ▣ HÄLSOKONFLIKTER MELLAN ARBETE OCH PRIVATLIV

Projektet studerar obalansen mellan arbete och privatliv, men också hur arbete och privatliv kan befrukta varandra.

Projekt nr: 1450902, PI: Constanze Leineweber, Bidragsgivare: Forte

#### ▣ POST DOKTOR

Projektet är ett anställningsbidrag för en post-doktor.

Projekt nr: 1482501, PI: Christina Bodin Danielsson, Bidragsgivare: Forte

#### ▣ DATABASMATERIAL FRÅN SCB

Projektet gäller bidrag till inköp av databasmaterial till projektet Ageing well at work.

Projekt nr: 1493501, PI: Martin Hyde, Bidragsgivare: Granholms Stiftelse

#### ▣ NYA FÖRVÄNTNINGAR - NY BALANS

Projektet studerar balans och konflikt mellan arbete och privatliv i Sverige.

Projekt nr: 1493502, PI: Martin Hyde, Bidragsgivare: AFA

#### ▣ DEN EKONOMISKA SITUATIONEN

Projektet är ett bidrag till konferensen "Economy, Stress and Health" i Santiago de Compostela, Spanien.

Projekt nr: 1512401, PI: Lennart Lewi, Bidragsgivare: Forte

#### ▣ KONTORETS ARKITEKTURS BETYDELSE

Projektet studerar vilken betydelse kontorets arkitektur har för kontorsanställdas välfärd, sett utifrån olika perspektiv och med olika angreppssätt.

Projekt nr: 2482501, PI: Christina Bodin Danielsson, Bidragsgivare: KTH

## SÖMN OCH VAKENHET

#### ▣ UTBRÄNDHET, SÖMN OCH SEROTONIN

Projektet studerar patienter med utbrändhetsrelaterade diagnoser i sömnlaboratorium (polysomnografi).

Projekt nr: 1413109, PI: Torbjörn Åkerstedt, Bidragsgivare: Alecta

#### ▣ EFFEKTEN AV RADIOFREKVENTA FÄLT FRÅN 3G MOBILTELEFONER PÅ SÖMN OCH KOGNITIVA FUNKTIONER

Projektet studerar hur radiofrekventa fält från mobiltelefoner påverkar sömnkvalitet och prestationsförmåga hos personer under 20 år.

Projekt nr: 1413119, PI: Arne Lowden, Bidragsgivare: Forte

#### ▣ SÖMNBESVÅR HOS KVINNOR

Projektet studerar sömnbesvär hos kvinnor och förändringar i sömnfysiologi, åldrande, livsförändringar och hormoner.

Projekt nr: 1413121, PI: Torbjörn Åkerstedt, Bidragsgivare: Forte

#### ▣ SÖMNIGHET HOS KVINNOR

Projektet studerar samband mellan sömnighet och olika fysiologiska och psykologiska sömnparametrar hos åldrande kvinnor.

Projekt nr: 1413122, PI: Torbjörn Åkerstedt, Bidragsgivare: Vetenskapsrådet

#### ▣ PREDIKTION AV TRÖTTHETSSYNDROM

Projektet studerar ökad flygsäkerhet genom bättre hantering av piloters trötthetssymptom och förbättrad prediktionsmodellering.

Projekt nr: 1413123, PI: Torbjörn Åkerstedt, Bidragsgivare: Vinnova

#### ▣ FINNS DET ETT SAMBAND MELLAN NATTARBETE OCH BRÖSTCANCER

Projektet använder information om nattarbete från Tvillingregistret och relaterar information om år med skiftarbete (främst nattarbete) till patientregistrets diagnoser av bl.a. bröstcancer.

Projekt nr: 1413125, PI: Torbjörn Åkerstedt, Bidragsgivare: AFA

#### ▣ ARBETSTIDER OCH SÖMNBESVÅR INOM HANDELN

Projektet studerar hur sömn påverkar arbetsprestation och välbefinnande hos anställda inom handeln.

Projekt nr: 1413604, PI: Göran Kecklund, Bidragsgivare: Handelns utvecklingsfond

#### ▣ BUSSFÖRARES ARBETSSITUATION

Projektet studerar hur arbetstider och arbetssituationen för bussförare i lokaltrafik påverkar sömn, trötthet och säkerhet.

Projekt nr: 1413605, PI: Göran Kecklund, Bidragsgivare: AFA

#### ▣ A NEW HORIZON

Projektet studerar arbetstider, sömn och trötthet inom sjöfarten.

Projekt nr: 1413606, PI: Göran Kecklund, Bidragsgivare: TK Foundation

#### ■ MINSKAD STRESS BLAND ARBETSSÖKANDE

Projektet utvärderar effekterna av interventioner på arbetslösa hälsa och sysselsättningsgrad.

*Projekt nr: 1413703, PI: Giorgio Grossi, Bidragsgivare: ESF och Arbetsförmedlingen i Stockholm*

#### ■ LJUSEXPONERINGENS BETYDELSE

Projektet studerar ljusexponeringens betydelse för anpassning till dag och skiftarbete, ovan och under jord samt under olika årstider.

*Projekt nr: 1413902, PI: Arne Lowden, Bidragsgivare: Forte*

#### ■ BRAZILIAN-SWEDISH RESEARCH COLLABORATION

Projektet är ett Brazilian-Swedish forskningssamarbete kring hur olika ljusstrategier påverkar hälsan med hänsyn till skillnader i latitud, årstid och kulturella skillnader.

*Projekt nr: 1413903, PI: Arne Lowden, Bidragsgivare: STINT*

#### ■ HÄLSA OCH PRODUKTIVITET VID ÖVERGÅNG TILL LED I KONTORSLANDSKAP

Projektet studerar hur LED-baserad belysning påverkar anställdas hälsa, välbefinnande och produktivitet.

*Projektnr: 1413904, PI: Arne Lowden, Bidragsgivare: Energimyndigheten/Philips Research*

#### ■ POST DOKTOR

Projektet är ett anställningsbidrag för en post-doktor.

*Projekt nr: 4413101, PI: Igor Radun, Bidragsgivare: SU*

#### ■ INTERNATIONELLT FORSKNINGSSAMARBETE

Projektet är ett anställningsbidrag för en gästforskare.

*Projekt nr: 4413601, PI: Phil Tucker, Bidragsgivare: SU*

### PSYKONEUROIMMUNOLOGI

#### ■ FÖRÄNDRINGAR I SJÄLVSKATTAD HÄLSA

Projektet studerar bestämningsfaktorer för subjektiv hälsa, med ett fokus på variation över tid.

*Projekt nr: 1471601, PI: Mats Lekander, Bidragsgivare: FAS, Hedlunds stiftelse, Centrum för allergiforskning, Hjärt-lungfonden.*

#### ■ PNIRS-KONFERENS STOCKHOLM

Projektet avser 2 bidrag till konferensen PNIRS 20th Scientific Meeting i Stockholm juni 2013.

*Projekt nr: 5471601, PI: Mats Lekander, Bidragsgivare: Svenska Läkaresällskapet och Forte.*

### STOCKHOLM STRESS CENTER

#### ■ Stockholm Stress Center

Stockholms Stress Center (SSC) är ett Forte excellens-centrum för interdisciplinär forskning om arbetsrelaterad stress och hälsa. SSC består av sex samarbetande forskargrupper från Stressforskningsinstitutet och Psykologiska institutionen vid Stockholms universitet samt från Institutionen för klinisk neurovetenskap och Institutet för Miljömedicin vid Karolinska Institutet.

*Projekt nr: 1413116, PI: Torbjörn Åkerstedt, Bidragsgivare: Forte*

#### Underprojekt till Stockholm Stress Center

##### ■ DAG-TILL-DAG VARIATIONER I STRESS SÖMN OCH SUBJEKTIV HÄLSA

Projektet studerar hur dagliga variationer av stress och sömn påverkar den subjektiva hälsan.

*Projekt nr: 1413117, PI: Torbjörn Åkerstedt*

##### ■ SSC FORSKARSKOLA

Forskarskolan ska erbjuda högkvalitativ forskarutbildning inriktad på stressepidemiologi, stress, sömnfysiologi, brain-scanning och avancerade statistiska metoder.

*Projekt nr: 1413124, PI: Torbjörn Åkerstedt*

##### ■ INTERDISCIPLINÄR FORSKNING

Projektet fokuserar på samarbete kring stora epidemiologiska studier gällande arbetsstress, återhämtning och hälsa samt biologiska mekanismstudier kring stress, återhämtning och hälsa.

*Projekt nr: 1413126, PI: Torbjörn Åkerstedt*

##### ■ ORSAKSSAMBAND MELLAN SOCIAL MILJÖ OCH HÄLSA

Projektet genomför epidemiologiska analyser av longitudinella kohortstudier med syfte att studera sambanden mellan arbete, social miljö och hälsa.

*Projekt nr: 1413303, PI: Hugo Westerlund*

##### ■ KONSEKVENSER AV NEDSKÄRNING OCH ORGANISATIONSFÖRÄNDRING

Projektet studerar hur hälsokonsekvenser av nedskärningar och omorganisationer, såväl hos anställda som tvingas eller väljer att sluta, som hos de som arbetar kvar efter förändringen.

*Projekt nr: 1413307, PI: Hugo Westerlund*

##### ■ SAMBAND MELLAN STRESS, ARBETSMILJÖFAKTORER OCH STÖRD SÖMN

Projektet använder två databaser för att relatera ett antal prediktorer för förändringar i hälsoutfall.

*Projekt nr: 1413602, PI: Göran Kecklund*

##### ■ BEHANDLING AV PATIENTER MED STRESSRELATERADE SJUKDOMAR

Projektet studerar utvärdering av behandling och rehabiliteringsmetoder av ca 1200 patienter.

*Projekt nr: 1414103, PI: Aleksander Perski*

##### ■ SLEEPY BRAIN

Projektet studerar hur störd sömn och stress påverkar reglering av sömnhet och trötthet och påverkan på hjärnan.



# Disputationer & konferenser

Avsnittet redovisar disputationer och de större evenemang som Stressforskningsinstitutet arrangerat under verksamhetsåret.

## DISPUTATIONER

Stressforskningsinstitutet medverkar i forskarutbildningen vid Stockholms universitet och Karolinska Institutet, främst genom handledning av doktorander och handledning av uppsatser på forskarnivå. Nedan listas disputationer 2013, där någon av Stressforskningsinstitutets forskare varit handledare.

### ■ CHRONIC STRESS AMONG ADOLESCENTS: CONTRIBUTING FACTORS AND ASSOCIATIONS WITH ACADEMIC ACHIEVEMENT.

Författare: *Schraml, Karin*  
Handledare: *docent Aleksander Perski*

Doktorsavhandling 2013, Stockholms universitet, Samhällsvetenskapliga fakulteten, Psykologiska institutionen.

Nyckelord: Chronic stress, adolescents, academic achievement, sleep, social jetlag, self-esteem, demand-control-support, gender.

#### Delarbeten:

- 1: Stress symptoms among adolescents: The role of subjective psychosocial conditions, lifestyle, and self-esteem.
- 2: Chronic stress and its consequences on subsequent academic achievement among adolescents.
- 3: The role of social jetlag and stress in academic achievement among adolescents.

### ■ SUBJECTIVE COGNITIVE COMPLAINTS IN THE WORKING POPULATION - THE INFLUENCE OF OBJECTIVE COGNITIVE FUNCTIONING AND WORKING CONDITIONS.

Författare: *Stenfors, Cecilia*  
Handledare: *professor emeritus Töres Theorell*

Doktorsavhandling 2013, Stockholms universitet, Samhällsvetenskapliga fakulteten, Psykologiska institutionen.

Nyckelord: Subjective cognitive complaints, cognitive functioning, declarative memory, episodic memory, semantic memory, working memory, executive cognitive functioning, psychosocial working conditions, demand-control-support model, population-based.

#### Delarbeten:

- 1: Are Subjective Cognitive Complaints Related to Poorer Memory Functioning in the Working Population? A Case-Control Study.
- 2: Subjective Cognitive Complaints in the Working Population - The Role of Executive Cognitive Functioning.
- 3: Psychosocial Working Conditions and Cognitive Complaints among Swedish Employees.

## STRESSFORSKNINGSDAGEN

Den 18 mars arrangerade Stressforskningsinstitutet sin årliga temadag i Aula Magna för allmänhet och forskare med olika föreläsningar i dagsaktuella frågor. Dagen blev mycket välbesökt med drygt 600 åhörare och årets tema var "Den tredje åldern, övergången mellan arbetsliv och pension". Programmet innehöll bl.a. föredrag kring teman som sömn hos äldre, pensionering, åldrandets sociologi, kognitivt åldrande, fysisk arbetsmiljö och åldrande samt immunsystemets åldrande.

## STRESSFORSKNINGSKONGRESS

I samarbete med det "Svenska nätverket för Stressforskning" arrangerade Stressforskningsinstitutet 13 och 14 maj i Göteborg, den 11:e Stressforskningskongressen under rubriken "New frontiers in Swedish Stress Research - what is underway?"

Kongressen innehöll bland annat två key note speeches: Mental Health and Work av Associate Professor *Ute Bultmann* från University of Groningen och Gene-environment interaction in stress sensitivity - the role of epigenetic mechanisms av Dr. rer. nat. *Nina Alexander* från Technische Universität Dresden. I övrigt presenterade några av Sveriges mest ledande forskargrupper inom området stress, sömn och hälsa, de bästa och de senaste rönen inom svensk stressforskning

## PNIRS KONFERENS

I juni arrangerade Stressforskningsinstitutet det 20:e årliga mötet i Psykoneuroimmunologi i samarbete med PNIRS (PsychoNeuroImmunology Research Society) som ägde rum i Frösundavik utanför Stockholm. Omkring två hundra deltagare från hela världen deltog. Innan konferensen organiserades ett satellitsymposium, inriktat på placebo och interaktion mellan behandlare och patient. Huvudtalare var bland andra *Irving Kirsch* från Harvard Medical School i Boston. Samma tema återkom vid konferensen, med ett Presidential Symposium som inkluderade professor *Fabrizio Benedetti* från universitet i Milano. Bland övriga huvudtalare kan nämnas *Bruce Beutler*, University of Texas, som fick Nobelpriset 2011 och *Elizabeth Blackburn*, University of California, San Francisco, som blev Nobelpristagare 2009.



*Elizabeth Blackburn, Nobelpristagare 2009 och Manfred Schiedlowski, ordförande för PNIRS under PNIRS 20th annual scientific meeting*

# Publikationer

Detta avsnitt redovisar Stressforskningsinstitutets samtliga publikationer 2013 i antal och per disputerad forskare.

Stressforskningsinstitutet producerar en stor mängd publikationer såsom originalartiklar, kunskapssammanställningar, bidrag till populärvetenskapliga böcker, läromedel och tidskrifter som sprids till viktiga målgrupper till exempel andra forskningsproducenter, olika professionella grupper och myndigheter.

Tabell 2 visar antal publicerade originalartiklar och kunskapssammanställningar/reviews 2013. Sammanfattningsvis har antalet originalartiklar ökat under året med cirka 37 %.

2. PUBLIKATIONER, ANTAL			
	2013	2012	2011
Originalartiklar	81	59	44
Övriga publikationer	9	23	12
Konferensbidrag	41	-	-
<b>Summa publikationer</b>	<b>131</b>	82	56

Tabell 2 visar antal producerade originalartiklar och kunskapssammanställningar/reviews, år 2013 och som jämförelse motsvarande uppgifter för åren 2012 och 2011. I "Övriga publikationer" ingår kunskapsöversikter och bokkapitel / antologibidrag. Konferensbidrag särredovisas för 2013, då dessa för första gången är med i årsredovisningen. Observera att Stressforskningsinstitutets redovisningsmodell för publikationer skiftat mellan 2012 och 2013, varför "Övriga publikationer" inte riktigt är jämförbara siffror. Originalartiklar redovisas dock på samma sätt som tidigare.

Tabell 3 visar antal publikationer per forskare samt andel första författare i % av antalet originalartiklar och reviews. Underlaget är beräknat på de disputerade forskare som var anställda vid Stressforskningsinstitutet under 2013, samt ytterligare fyra forskare som haft anknytning till institutet under året.

3. PUBLIKATIONER PER DISPUTERAD FORSKARE			
	2013	2012	2011
Antal publikationer/forskare	4,2	2,5	2
Andel första författare/artikel	31%	29%	28%
Andel första författare/övrig	59%	83%	83%

Tabell 3 visar totalt antal i tidskrift tryckt publikationer per disputerad forskare (22 st) samt andel första författare i % av originalartiklar och av övriga publikationer år 2013 samt som jämförelse motsvarande uppgifter för åren 2012 (23 st) och 2011 (22 st). Underlaget är beräknat på antal anställda och affilierade disputerade forskare under respektive år.

## LÄS MER

Mer information om Stressforskningsinstitutets publikationer finns på [www.stressforskning.su.se/publikationer](http://www.stressforskning.su.se/publikationer).



## ORIGINALARTIKLAR

- Aho V, Ollila HM, Rantanen V, Kronholm E, Surakka I, van Leeuwen WM, Lehto M, Matikainen S, Ripatti S, Härmä M, Sallinen M, Salomaa V, Jauhiainen M, Alenius H, Paunio T, Porkka-Heiskanen T. Partial sleep restriction activates immune response-related gene expression pathways: experimental and epidemiological studies in humans. *PLoS One*. 2013; 8(10):e77184. P-3065
- Andreasson AN, Carlsson AC, Wändell PE. High levels of leptin are associated with poor self-rated health in men and women with type 2 diabetes treated with metformin. *Nutrition, Metabolism and Cardiovascular Diseases*. 2013 Feb;23(2):e11-2. P-3066
- Anund A, Fors C, Hallvig D, Åkerfeldt T, Kecklund G. Observer rated sleepiness and real road driving: An explorative study. *PLoS ONE*, 2013;8(5):e64782. P-3003
- Axelsson J, Rehman JU, Akerstedt T, Ekman R, Miller GE, Höglund CO, Lekander M. Effects of sustained sleep restriction on mitogen-stimulated cytokines, chemokines and T helper 1/T helper 2 balance in humans. *PLoS One*. 2013 Dec 11;8(12):e82291. P-3072
- Blix E, Perski A, Berglund H, Savic I. Long-term occupational stress is associated with regional reductions in brain tissue volumes. *PLoS one*, 2013;8(6):e64065. P-3032
- Bodin Danielsson C, Wulff C, Westerlund H. Is perception of leadership influenced by office environment? *Journal of Corporate Real Estate*, 2013; 15 Iss: 3/4, pp.194-212. P-3060
- Bodin Danielsson C. An explorative review of the Lean office concept. *Journal of Corporate Real Estate*, 2013; 15 Iss: 3/4, pp.167-180. P-3055
- Bodin Danielsson C, Singh Chungkham H, Wulff C, & Westerlund H. Office design's impact on sick leave rates. *Ergonomics*, accepted for publication 2013 December 1. P-
- Branstrom R, Kvillemo P, Akerstedt T. Effects of mindfulness training on levels of cortisol in cancer patients. *Psychosomatics*, 2013;54(2):158-64. P-3023
- Canlon B, Theorell T, Hasson D. Associations between stress and hearing problems in humans. *Hearing research*, 2013; 295:9-15. P-2991
- Caracciolo B, Gatz M, Xu W, Marengoni A, Pedersen NL, Fratiglioni L. Relationship of subjective cognitive impairment and cognitive impairment no dementia to chronic disease and multimorbidity in a nation-wide twin study. *Journal of Alzheimers Disease* 2013; 36(2):275-84. P-3067

- Chungkham HS, Ingre M, Karasek R, Westerlund H, Theorell T. Factor structure and longitudinal measurement invariance of the demand control support model: an evidence from the Swedish Longitudinal Occupational Survey of Health (SLOSH). *PLoS ONE*. 2013;8(8):e70541. P-3033
- Darai-Ramqvist E, Nilsson G, Flores-Staino C, Hjerpe A, Dobra K. Micro-environment-dependent phenotypic changes in a SCID mouse model for malignant mesothelioma. *Frontiers in Oncology*, 2013; 3:203. P-3064
- Di Milia L, Kecklund G. The distribution of sleepiness, sleep and work hours during a long distance morning trip: a comparison between night- and non-night workers. *Accident; analysis and prevention*, 2013; 53:17-22. P-2995
- Falkenberg H, Fransson EI, Westerlund H, Head JA. Short- and long-term effects of major organisational change on minor psychiatric disorder and self-rated health: results from the Whitehall II study. *Occupational and Environmental Medicine*, 2013; 70(10):688-96. P-3015
- Flo E, Pallesen S, Åkerstedt T, Magerøy N, Moen BE, Grønli J, Nordhus IH and Bjorvatn B. Shift-related sleep problems vary according to work schedule. *Occupational and Environmental Medicine*, 2013; 70(4):238-45. P-3034
- Gustafsson PE, San Sebastian M, Janlert U, Theorell T, Westerlund H, & Hammarström A. Residential selection across the life course: Adolescent contextual and individual determinants of neighborhood disadvantage in mid-adulthood. *PLoS ONE*, 2013; 8(11):e80241: e80241. P-3069
- Hallvig D, Anund A, Fors C, Kecklund G, Karlsson JG, Wahde M and Akerstedt T. Sleepy driving on the real road and in the simulator--A comparison. *Accident, analysis and prevention*. 2013; 50:44-50. P-2965
- Handels RL, Xu W, Rizzuto D, Caracciolo B, Wang R, Winblad B, Verhey FR, Severens JL, Fratiglioni L, Joore MA, Wimo A. Natural progression model of cognition and physical functioning among people with mild cognitive impairment and Alzheimer's Disease. *Journal of Alzheimers Disease*, 2013; 37(2):357-65. P-3063
- Hasson D, Theorell T, Bergquist J, Canlon B. Acute stress induces hyperacusis in women with high levels of emotional exhaustion. *PLoS ONE*, 2013; 8(1):e52945. P-2992
- Hedman E, Mortberg E, Hesser H, Clark D M, Lekander M, Andersson E, Ljotsson B. Mediators in psychological treatment of social anxiety disorder: individual cognitive therapy compared to cognitive behavioral group therapy. *Behavior Research and Therapy*, 2013; 51:696-705. P-3021
- Hedman E, Lindefors N, Andersson G, Andersson E, Lekander M, Ruck C, Ljotsson B. Predictors of outcome in Internet-based cognitive behavior therapy for severe health anxiety. *Behavior Research and Therapy*, 2013; 51:711-717. P-3022
- Hedman E, Andersson E, Andersson G, Lindefors N, Lekander M, Ruck C, Ljotsson B. Mediators in internet-based cognitive behavior therapy for severe health anxiety. *PLoS ONE*, 2013; 17; 8(10). P-3035
- Heikkilä K, Nyberg ST, Theorell T, Fransson EI, Alfredsson L, Björner JB, Bonenfant S, Borritz M, Bouillon K, Burr H, Dragano N, Geuskens GA, Goldberg M, Hamer M, Hoofman WE, Houtman IL, Joensuu M, Knutsson A, Koskenvuo M, Koskinen A, Kouvonen A, Madsen IE, Magnusson Hanson LL, Marmot MG, Nielsen ML, Nordin M, Oksanen T, Pentti J, Salo P, Rugulies R, Steptoe A, Suominen S, Vahtera J, Virtanen M, Väänänen A, Westerholm P, Westerlund H, Zins M, Ferrie JE, Singh-Manoux A, Batty GD, Kivimäki M; IPD-Work Consortium. Work stress and risk of cancer: meta-analysis of 5700 incident cancer events in 116,000 European men and women. *BMJ*, 2013; 346:f165. P-3028
- Heikkilä K, Fransson EI, Nyberg ST, Zins M, Westerlund H, Westerholm P, Virtanen M, Vahtera J, Suominen S, Steptoe A, Salo P, Pentti J, Oksanen T, Nordin M, Marmot MG, Lunau T, Ladwig KH, Koskenvuo M, Knutsson A, Kittel F, Jöckel KH, Goldberg M, Erbel R, Dragano N, Debacquer D, Clays E, Casini A, Alfredsson L, Ferrie JE, Singh-Manoux A, Batty GD, Kivimäki M. Job strain and health-related lifestyle: findings from an individual-participant meta-analysis of 118 000 working adults. *American journal of public health*, 2013; 103(11):2090-7. P-3014
- Ingre, M: Why small low-powered studies are worse than large high-powered studies and how to protect against "trivial" findings in research: Comment on Friston, *Neuroimage*
- Isaksson J, Nilsson K, Lindblad F. Early psychosocial adversity and cortisol levels in children with Attention-Deficit/Hyperactivity Disorder. *European Child & Adolescent Psychiatry*, 2013; 22:425-32. P-3036
- Isaksson J, Hogmark A, Nilsson KW, Lindblad F. Effects of stimulants and atomoxetine on cortisol levels in children with ADHD. *Psychiatry Research*, 2013; 209(3):740-1. P-3037
- Ishtiak-Ahmed K, Perski A, Mittendorfer-Rutz E. Predictors of suicidal behaviour in 36,304 individuals sickness absent due to stress-related mental disorders -- a Swedish register linkage cohort study. *BMC Public Health*, 2013; 13:492. P-3038
- Ivarsson M, Anderson M, Åkerstedt T, Lindblad F. The effect of violent and nonviolent video games on Heart Rate Variability, sleep and emotions in adolescents with different violent gaming habits. *Psychosomatic Medicine*, 2013; 75:390-6. P-3006
- Jaghult S, Saboonchi F, Moller, J, Johansson U-B, Wredling R and Kapraali M. Stress as a trigger for relapses in IBD: A case-crossover study. *Gastroenterology Research*, 2013; 6(1): 10-16. P-3104
- Jansson C, Alexanderson K, Kecklund G, Akerstedt T. Clinically diagnosed insomnia and risk of all-cause and diagnosis-specific sickness absence: A nationwide Swedish prospective cohort study. *Scandinavian Journal of Public Health*, 2013; 41(7):712-21. P-2931
- Jernelöv S, Lekander M, Almqvist C, Axelsson J, Larsson H. Development of atopic disease and disturbed sleep in childhood and adolescence - a longitudinal population-based study. *Clinical & Experimental Allergy*, 2013; 43(5):552-9. P-3024
- Johansson G, Sandahl C, Hasson D. Role stress among first-line nurse managers and registered nurses - a comparative study. *Journal of Nursing Management*, 2013 Apr;21(3):449-58. P-3108
- Jonsson U, Alexanderson K, Kjeldgard L, Westerlund H, Mittendorfer-Rutz E. Diagnosis-specific disability pension predicts suicidal behaviour and mortality in young adults: a nationwide prospective cohort study. *BMJ open*, 2013; 3(2): e002286. P-3027
- Kempe A, Theorell T, Noor-Aldin Alwazer F, Christensson K, Johansson A. Yemeni women's perceptions of own authority during childbirth: what does it have to do with achieving the Millennium Development Goals? *Midwifery*, 2013; 29(10):1182-9. P-3039
- Kivimäki M, Nyberg ST, Fransson EI, Heikkilä K, Alfredsson L, Casini A, Clays E, De Bacquer D, Dragano N, Ferrie JE, Goldberg M, Hamer M, Jokela M, Karasek R, Kittel F, Knutsson A, Koskenvuo M, Nordin M, Oksanen T, Pentti J, Rugulies R, Salo P, Siegrist J, Suominen SB, Theorell T, Vahtera J, Virtanen M, Westerholm PJ, Westerlund H, Zins M, Steptoe A, Singh-Manoux A, Batty GD; IPD-Work Consortium. Associations of job strain and lifestyle risk factors with risk of coronary artery disease: a meta-analysis of individual participant data. *CMAJ : Canadian Medical Association journal = journal de l'Association medicale canadienne*, 2013; 11:185(9):763-9. P-3025
- Kivimäki M, Batty D, Hamer M, Nabi H, Korhonen M, Huupponen R, Pentti J, Oksanen T, Kawachi I, Virtanen M, Westerlund H, & Vahtera J. Influence of retirement on non-adherence to medication for hypertension and diabetes. *Canadian Medical Association Journal (CMAJ)*, 2013; 185(17):E784-90. P-3040
- Knutsson A, Alfredsson L, Karlsson B, Akerstedt T, Fransson EI, Westerholm P and Westerlund H. Breast cancer among shift workers: results of the WOLF longitudinal cohort study. *Scandinavian journal of Work, Environment & Health*, 2013; 39(2):170-7. P-2946

- Leineweber C, Westerlund H, Chungkham HS, Lindqvist R, Runesdotter S and Tishelman C. Hospital organizational factors influence work-family conflict in registered nurses: Multilevel modeling of a nation-wide cross-sectional survey in Sweden. *International journal of nursing studies*. 2013 Sep 25. pii: S0020-7489(13)00271-X. doi: 10.1016/j.ijnurstu.2013.09.010. [Epub ahead of print]. P-3041
- Leineweber C, Baltzer M, Magnusson Hanson LL, Westerlund H. Work-family conflict and health in Swedish working women and men: a 2-year prospective analysis (the SLOSH study). *European Journal of Public Health*, 2013; 23(4):710-6. P-2923
- Lekander M, Andreasson AN, Kecklund G, Ekman R, Ingre M, Åkerstedt T, Axelsson J. Subjective health perception in healthy young men changes in response to experimentally restricted sleep and subsequent recovery sleep. *Brain, Behavior, and Immunity*, 2013; 34:43-46. P-3005
- Lennartsson AK, Theorell T, Rockwood AL, Kushnir MM, Jonsdottir IH. Perceived Stress at Work Is Associated with Lower Levels of DHEA-S. *PloS ONE*, 2013; 28;8(8). P-2930
- Liu B, Lavebratt C, Nordqvist T, Fandiño-Losada A, Theorell T, Forsell Y, Lundberg I. Working conditions, serotonin transporter gene polymorphism (5-HTTLPR) and anxiety disorders: A prospective cohort study. *Journal of Affective Disorders*, 2013; 151(2):652-9. P-3042
- Magnusson Hanson LL, Madsen IE, Westerlund H, Theorell T, Burr H, Rugulies R. Antidepressant use and associations with psychosocial work characteristics. A comparative study of Swedish and Danish gainfully employed. *Journal of Affective Disorders*, 2013; 149 (1-3) :38-45. P-2947
- Magnusson Hanson LL, Leineweber C, Chungkham HS, & Westerlund H. Work-home interference and its prospective relation to major depression and treatment with antidepressants using the Swedish Longitudinal Occupational Survey of Health (SLOSH). *Scandinavian Journal of Work, Environment and Health*, 2014; 40(1):66-73. P-3016
- Magnusson Hanson LL, Westerlund H, Leineweber C, Rugulies R, Osika W, Theorell T, Bech P. The Symptom Checklist-core depression (SCL-CD6) scale: Psychometric properties of a brief six item scale for the assessment of depression. *Scandinavian Journal of Work, Environment & Health*, 2013 Aug 27. doi: 10.1177/1403494813500591 PubMed PMID: 23982463. P-3017
- Mittendorfer-Rutz E, Hensing G, Westerlund H, Backheden M, Hammartrom A. Determinants in adolescence for adult sickness absence in women and men: a 26-year follow-up of a prospective population based cohort (Northern Swedish cohort). *BMC Public Health*, 2013; 13:75. P-3043
- Mundt F, Nilsson G, Arslan S, Csürös K, Hillerdal G, Yildirim H, Metintas M, Dobra K, Hjerpe A, Hyauronan and N-ERC. Mesothelin as Key Biomarkers in a Specific Two-Step Model to Predict Pleural Malignant Mesothelioma. *PLoS One*, 2013; 8(8):e72030. P-3062
- Nordin M, Åkerstedt T and Nordin S. Psychometric evaluation and normative data for the Karolinska Sleep Questionnaire. *Sleep and Biological Rhythms* 2013, ;216-226. P-3124
- Nyberg ST, Fransson EI, Heikkilä K, Alfredsson L, Casini A, Clays E, De Bacquer D, Dragano N, Erbel R, Ferrie JE, Hamer M, Jöckel KH, Kittel F, Knutsson A, Ladwig KH, Lunau T, Marmot MG, Nordin M, Rugulies R, Siegrist J, Steptoe A, Westerholm PJ, Westerlund H, Theorell T, Brunner EJ, Singh-Manoux A, Batty GD, Kivimäki M; IPD-Work Consortium. Job strain and cardiovascular disease risk factors: meta-analysis of individual-participant data from 47,000 men and women. *PloS ONE*, 2013; 8(6):e67323. P-3044
- Odeen M, Westerlund H, Theorell T, Leineweber C, Eriksen HR, Ursin H. Expectancies, socioeconomic status, and self-rated health: use of the simplified TOMCATS Questionnaire. *International Journal of Behavioral Medicine*, 2013; 20(2):242-51. P-2936
- Otterman G, Lainpelto K, Lindblad F. Factors influencing the prosecution of child physical abuse cases in a Swedish metropolitan area. *Acta Paediatrica*, 2013; 102(12): 1199-1203. P-3045
- Oyane NM, Pallesen S, Moen BE, Akerstedt T, Bjorvatn B. Associations between night work and anxiety, depression, insomnia, sleepiness and fatigue in a sample of Norwegian nurses. *PloS ONE*, 2013; 8(8):e70228. P-3046
- Petersen H, Kecklund G, D'Onofrio P, Nilsson J, Åkerstedt T. Stress vulnerability and the effects of moderate daily stress on sleep polysomnography and subjective sleepiness. *Journal of Sleep Research*, 2013; 22(1):50-7. P-2948
- Quince C, Lundin EE, Andreasson AN, Greco D, Rafter J, Talley NJ, Agreus L, Andersson AF, Engstrand L, D'Amato M. The impact of Crohn's disease genes on healthy human gut microbiota: a pilot study. *Gut*, 2013 2013; 62(6):952-4. P-3068
- Radun I, Ohisalo J, Radun J, Wahde M, Kecklund G. Driver fatigue and the law from the perspective of police officers and prosecutors. *Transport Research part F – Traffic Psychology and Behavior*, 2013; 18: 159-167. P-2996
- Ristiniemi H, Perski A, Lyskov E, Emtner M. Hyperventilation and exhaustion syndrome. *Scandinavian journal of caring sciences*. 2013 Oct 18. PubMed PMID: 24134551, doi: 10.1111/scs.12090. P-3047
- Saboonchi F, Perski A, Grossi G. Validation of Karolinska Exhaustion Scale: psychometric properties of a measure of exhaustion syndrome. *Scandinavian Journal of Caring Sciences*, 2013; 27(4):1010-7. P-3048
- Saksvik-Lehouillier I, Bjorvatn B, Hetland H, Sandal GM, Moen BE, Magerøy N, Akerstedt T, Pallesen S. Individual, situational and lifestyle factors related to shift work tolerance among nurses who are new to and experienced in night work. *Journal of Advanced Nursing*, 2013; 69(5):1136-46. P-2949
- Selander J, Bluhm G, Nilsson M, Hallqvist J, Theorell T, Willix P, Pershagen G. Joint effects of job strain and road-traffic and occupational noise on myocardial infarction. *Scandinavian Journal of Work, Environment & Health*, 2013; 39(2):195-203. P-2957
- Schell E, Theorell T, Nilsson B, Saraste H. Work health determinants in employees without sickness absence. *Occupational Medicine*, 2013; 63(1):17-22. P-2967
- Schwarz JF, Popp R, Haas J, Zulle J, Geisler P, Alpers GW, Osterheider M, Eisenbarth H. Shortened night sleep impairs facial responsiveness to emotional stimuli. *Biological Psychology* 2013; 93(1):41-4. P-2998
- Siegrist J, Dragano N, Nyberg ST, Lunau T, Alfredsson L, Erbel R, Fahlén G, Goldberg M, Jöckel KH, Knutsson A, Leineweber C, Magnusson Hanson LL, Nordin M, Rugulies R, Schupp J, Singh-Manoux A, Theorell T, Wagner GG, Westerlund H, Zins M, Heikkilä K, Fransson EI, Kivimäki M. Validating abbreviated measures of effort-reward imbalance at work in European cohort studies: the IPD-Work consortium. *International Archives of Occupational and Environmental Health*, 2013 Mar doi:10.1007/s00420-013-0855-z). P-3012
- Sjösten N, Nabi H, Westerlund H, Salo P, Oksanen T, Pentti J, Virtanen M, Kivimäki M, Vahtera J. Effect of depression onset on adherence to medication among hypertensive patients: a longitudinal modelling study. *Journal of Hypertension*, 2013; 31(7):1477-84. P-3013
- Sténfors CU, Magnusson Hanson L, Oxenstierna G, Theorell T, Nilsson LG. Psychosocial working conditions and cognitive complaints among Swedish employees. *PloS ONE*, 2013; 8(4):e60637. P-3049
- Sundelin T, Lekander M, Kecklund G, Van Someren EJ, Olsson A, Axelsson J. Cues of fatigue: effects of sleep deprivation on facial appearance. *Sleep*, 2013; 36(9):1355-60. P-3018
- Syk J, Malinowski A, Johansson G, Undén A-L, Andreasson A, Lekander M, Alving K. Anti-inflammatory treatment of atopic asthma guided by exhaled nitric oxide: a randomized controlled trial. *Journal of Allergy and Clinical Immunology: In Practice*, 2013; 1:639-48. P-3071
- Swartz J, Alm J, Theorell T, Lindblad F. Parental Sense of Coherence is neither related to parental and child cortisol rhythm nor proxies of anthropomorphic life style. *Acta Paediatrica*, 2013; 102(9):920-4. P-3050

■ Szulkin A, Nilsson G, Mundt F, Wasik A, Souri P, Hjerpe A, Dobra K. Variation in Drug Sensitivity of Malignant Mesothelioma Cell Lines with Substantial Effects of Selenite and Bortezomib, Highlights Need for Individualized Therapy. *PLoS One*, 2013 8(6):e65903. P-3061

■ Taghavi Bayat J, Hallberg U, Lindblad F, Huggare J, Mohlin B. Daily life impact of malocclusion in Swedish adolescents: A grounded theory study. *Acta Odontologica Scandinavica*, 2013; 71(3-4):792-8. P-3051

■ Teixeira L, Lowden A, Luz AA, Turte SL, Moreno CR, Valente D, Nagai-Manelli R, Louzada FM, Fischer FM. Exposure to bright light during evening class hours increases alertness among working college students. *Sleep Medicine*, 2013, 14(1): 91-97. P-3056

■ Theorell T, Osika W, Leineweber C, Magnusson Hanson LL, Bojner Horwitz E, Westerlund H. Is cultural activity at work related to mental health in employees? *International Archives of Occupational & Environmental Health*, 2013; 86(3):281-8. P-2952

■ Ulhassan W, Sandahl C, Westerlund H, Henriksson P, Bennermo M, von Thiele Schwarz U, Thor J. Antecedents and characteristics of lean thinking implementation in a Swedish hospital: a case study. *Quality Management in Health Care*, 2013; 22(1):48-61. P2993

■ van Leeuwen WM, Kircher A, Dahlgren A, Lützhöft M, Barnett M, Kecklund G, Åkerstedt T. Sleep, Sleepiness, and Neurobehavioral Performance While on Watch in a Simulated 4 Hours on/8 Hours off Maritime Watch System. *Chronobiology International*, 2013; (9):1108-1115. P-3004

■ Virtanen M, Nyberg ST, Batty GD, Jokela M, Heikkilä K, Fransson EI, Alfreidsson L, Bjorner JB, Borritz M, Burr H, Casini A, Clays E, De Bacquer D, Dragano N, Elovainio M, Erbel R, Ferrie JE, Hamer M, Jöckel KH, Kittel F, Knutsson A, Koskenvuo M, Koskinen A, Lunau T, Madsen IE, Nielsen ML, Nordin M, Oksanen T, Pahkin K, Pejtersen JH, Pentti J, Rugulies R, Salo P, Shipley MJ, Siegrist J, Steptoe A, Suominen SB, Theorell T, Toppinen-Tanner S, Väänänen A, Vahtera J, Westerholm PJ, Westerlund H, Slopen N, Kawachi I, Singh-Manoux A, Kivimäki M; IPD-Work Consortium. Perceived job insecurity as a risk factor for incident coronary heart disease: systematic review and meta-analysis. *BMJ*, 2013; 347:f4746. P-3010

■ Walter SA, Jones MP, Talley NJ, Kjellström L, Nyhlin H, Andreasson AN, Agréus L. Abdominal pain is associated with anxiety and depression scores in a sample of the general adult population with no signs of organic gastrointestinal disease. *Neurogastroenterology & Motility*, 2013; 25(9):741-e576. P-3059

■ Westerlund H, Gustafsson PE, Theorell T, Janlert U, Hammarstrom A. Parental academic involvement in adolescence, academic achievement over the life course and allostatic load in middle age: a prospective population-based cohort study. *Journal of Epidemiology and Community Health*, 2013; 67(6):508-13. P-3026

■ Westerlund A, Bellocco R, Sundstrom J, Adami HO, Åkerstedt T, Trolle Lagerros Y. Sleep characteristics and cardiovascular events in a large Swedish cohort. *European Journal of Epidemiology*, 2013; 28(6):463-73. P-3007

■ Åkerstedt T, Axelsson J, Lekander M, Orsini N, Kecklund G. The daily variation in sleepiness and its relation to the preceding sleep episode—a prospective study across 42 days of normal living. *Journal of Sleep Research*, 2013; 22(3):258-65. P-2971

■ Åkerstedt T, Hallvig D, Anund A, Fors C, Schwarz J, Kecklund G. Having to stop driving at night because of dangerous sleepiness - awareness, physiology and behaviour. *Journal of Sleep Research*, 2013; 22(4):380-8. P-3008

■ Åkerstedt T, Lekander M, Petersén H, Kecklund G and Axelsson J. Sleep polysomnography and reported across 6 weeks. *Industrial Health*. Ahead of print. 2013; P-3070

## BOKKAPITEL (SVENSKA)

■ Bodin Danielsson, C. Lean i arbetslivet. Ed. Per Sederblad. Lean inom kontorsdesign. Liber, 2013, 162-189. P-3054

■ Åkerstedt T och Kecklund G. Säkerhet, arbetstider och trötthet. Patientsäkerhet - Teori och praktik. Synnevä Ödegård (red). 2013, 399-424. ISBN 978-91-47-10644-8. P-3073

## TIDSKRIFT (SVENSKA)

■ Bernhard-Oettel C, Näswall K, Stengård J, Östergren P-O, Westerlund H, & Berntson E. Inläsning, anställbarhet och välbefinnande efter en organisationsförändring. [Locked-in position, employability and wellbeing after an organizational change. In Swedish.] *Arbetsmarknad & Arbetsliv*, 2013;19(4):101-112.

■ Leineweber C, Kecklund G, Theorell T, Åkerstedt T, Alexanderson K, Westerlund H. Inflytande över arbetstiden och sjuknärvaro/sjukfrånvaro [Work-time control and sickness absence/presenteeism]. *Arbetsliv & Arbetsmarknad* Årgång 19. 2013; 4: 87-99. P-3074

## BOKKAPITEL (ENGELSKA)

■ Hyde M & Jones IR. Social class and age identities in later life. In: Formosa M & Higgs P (eds). *Social class in later life: Power, identity and lifestyle*. 2013. Bristol: Policy Press. P-3075

■ Åkerstedt T. (2013a). Shift work. In C. Kushida (Ed.), *The Encyclopedia of Sleep* (Vol. 1, pp. 197-201). Waltham, MA: Academic Press. P-3076

■ Åkerstedt T. (2013b). Social and Economic Impact. In C. Kushida (Ed.), *The Encyclopedia of Sleep* (Vol. 1, pp. 306-307). Waltham, MA: Academic Press. P-3123

■ Åkerstedt T. *The Encyclopedia of Sleep*. Occupational Impact. In: Kushida C (ed). 2013, Vol 1, pp 308-310. Waltham, MA, Academic Press. P-3078

## BOKKAPITEL (FRANSKA)

■ Bodin Danielsson, C. (2013). L'impact de la conception architecturale des bureaux sur le confort et le bien-être des employés (Eng. The impact of architectural design offices in the comfort and well-being of employees). In L. Rioux, J. Le Roy, L. Rubens & J. Le Conte (Eds.), *Le confort au travail : Que nous apprend la psychologie environnementale? (Eng. Comfort at work: What can we learn from environmental psychology?)*. Quebec City, Canada: Presses Universitaires de Laval. P-3058

## KONFERENSABSTRAKT

■ Karshikoff B, Lekander M, Olgart Höglund C, Axelsson J. Pain sensitivity during experimentally induced systemic inflammation in humans. 20th Annual meeting of the Psychoimmunological Research Society, June 5-8, Stockholm, Sweden. *Brain, Behavior, and Immunity*, Volume 32, Supplement, September 2013, Page e32. P-3098

■ Lidberg L, Andreasson A N, Karshikoff B, Axelsson J, Olgart Höglund C, Lekander M. Self-rated health in response to experimental manipulations of inflammation is mediated by sickness behavior as assessed by the sickness questionnaire. 20th Annual meeting of the Psychoimmunological Research Society, June 5-8, Stockholm, Sweden. *Brain, Behavior, and Immunity*, Volume 32, Supplement, September 2013, Page e34. P-3099

■ Sundelin T, Lekander M, Andreasson A N, Axelsson J. Sleep loss and subjective health. 20th Annual meeting of the Psychoimmunological Research Society, June 5-8, Stockholm, Sweden. *Brain, Behavior, and Immunity*, Volume 32, Supplement, September 2013, Page e22. P-3100

■ Lodin K, Syk J, Undén A, Alving K, Lekander M, Nixon Andreasson A. Self-rated health is associated with fatigue, but not inflammatory cytokines or fraction of exhaled nitric oxide in men and women with allergic asthma. 20th Annual meeting of the Psychoimmunological Research Society, June 5-8, Stockholm, Sweden. *Brain, Behavior, and Immunity*, Volume 32, Supplement, September 2013, Page e3. P-3101

- Andreasson A, Wicksell R B, Karshikoff K, Lodin J, Axelsson J, Olgart Hög-lund C, Lekander M. Development and preliminary validation of the Sickness Questionnaire (SicknessQ). 20th Annual meeting of the Psychoimmunological Research Society, June 5-8, Stockholm, Sweden. *Brain, Behavior, and Immunity*, Volume 32, Supplement, September 2013, Page e14. P-3102
- Frimansson L, Anderzén I, Lekander M. Frequency of prolonged social-evaluative threat and cytokine activity: A field experiment. 20th Annual meeting of the Psychoimmunological Research Society, June 5-8, Stockholm, Sweden. *Brain, Behavior, and Immunity*, Volume 32, Supplement, September 2013, Page e13. P-3103
- Nilsson G, Tamm S, d'Onofrio P, Schwarz J, Kecklund K, Åkerstedt T, Fischer H, Lekander M. Effects of partial sleep deprivation on self-rated health and sickness. 20th Annual meeting of the Psychoimmunological Research Society, June 5-8, Stockholm, Sweden. *Brain, Behavior, and Immunity*, Volume 32, Supplement, September 2013, Page e30. P-3085
- Walker M M, Talley N J, Jones M P, Andreasson A N, Inganas L, Nyhlin H, Agréus L. Spirochaetosis Is Associated With Symptoms of Irritable Bowel Syndrome (IBS) in a General Population (the Popcol Study) *Gastroenterology*, Volume 144, Issue 5, Supplement 1, May 2013, Page S-727. *Digestive Disease Week 2013*, 18–21 May 2013, Orlando, United States. P-3086
- Ek S, Ripke M, Zucchelli B, Niesler P, Schmidt N, Pedersen P, Magnusson N, Talley L, Holliday L, Houghton M, Gazouli G, Karamanolis, M, Barbaro R, Colucci G, Assadi P, Karling S, Walter B, Ohlsson H, Tornblom F, Bresso, Andreasson A, Dlugosz M, Simren L, Agréus G, Boeckxstaens M, Bellini G, Barbara G, Lindberg M, Daly M, Camilleri M, Wouters M, D'Amato. Exploring the genetics of irritable bowel syndrome: A GWA study in the general population and replication in multi-national case-control cohorts. *United European Gastroenterology Week*. Berlin, October 1-16, 2013. *United European Gastroenterology Journal* October 2013 vol. 1 no. 1 suppl A108. P-3087
- Andreasson A, Jones M, Walker M, Talley N, Nyhlin H, Agréus L. Prediction pathways for innate immune pathology, IBS, anxiety and depression in a general population (The POPCOL Study) *United European Gastroenterology Week*. Berlin, October 1-16. *United European Gastroenterology Journal* October 2013 vol. 1 no. 1 suppl A237. P-3088
- Carstens A, Fahlen A, Lundin D, Nixon A, Agréus L, Engstrand L, Halfvarson J. The faecal flora does not reflect the colonic mucosal flora. A 454, pyrosequencing study of a population-based cohort of healthy individuals. *United European Gastroenterology Week*. Berlin, October 1-16. *United European Gastroenterology Journal* October 2013 vol. 1 no. 1 suppl A503. P-3089
- Theorell T, Nyberg A, Leineweber C, Magnusson Hanson LL, Oxenstierna G, & Westerlund H. Non-listening and self centered leadership; relationships to socioeconomic conditions and employee mental health. Paper presented at the Sixth ICOH International Conference on Work Environment and Cardiovascular Diseases, Kitasato University, Tokyo, Japan, 28 March 2013. P-3072
- Chungkham HS, Westerlund H & Theorell T. A longitudinal analysis of confirmatory factor structure and measurement invariance of the Demand Control Support Model: an evidence from SLOSH. Paper presented at the Sixth ICOH International Conference on Work Environment and Cardiovascular Diseases, Kitasato University, Tokyo, Japan, 29 March 2013. P-3073
- Westerlund H, Vahtera J, Leineweber, & Hyde M. Retirement decreases the impact of chronic disease: The SLOSH occupational cohort. Paper presented at the Sixth ICOH International Conference on Work Environment and Cardiovascular Diseases, Kitasato University, Tokyo, Japan, 29 March 2013. P-3074
- Ulhassan W, Sandahl C, Westerlund H, von Thiele Schwarz U, & Thor J. Lean and teamwork: A longitudinal study of how Lean is related to teamwork in a hospital. Poster presented at the International Forum on Quality and Safety in Healthcare, London, 17 April 2013. P-3075
- Låstad L, Seddigh A, Berntson E, Näswall K, Westerlund H, Sverke M. Investigating job insecurity climate from a multilevel perspective: Outcomes and methodological challenges. Poster presented at Work, Stress, and Health 2013: Protecting and Promoting Total Worker Health, Los Angeles, CA, 17 May 2013. P-3076
- Bernard-Oettel C, Leineweber C, & Westerlund H. Temporary, self-employed and permanent workers: A Swedish study on work characteristics and individual well-being over time. Paper presented at Work, Stress, and Health 2013: Protecting and Promoting Total Worker Health, Los Angeles, CA, 17 May 2013. P-3077
- Magnusson Hanson LL, Leineweber C, Chungkham H, & Westerlund H. Prospective effects of work-to-home interference and its prospective relation to major depression and treatment with antidepressants using the Swedish Longitudinal Occupational Survey of Health. Paper presented at Work, Stress, and Health 2013: Protecting and Promoting Total Worker Health, Los Angeles, CA, 18 May 2013. P-3078
- Chungkham HS, Westerlund H, & Theorell T. A Longitudinal Analysis of Confirmatory Factor Structure and Measurement Invariance of the Demand Control Support Model: An evidence from SLOSH. Paper presented at Work, Stress, and Health 2013: Protecting and Promoting Total Worker Health, Los Angeles, CA, 18 May 2013. P-3079
- Ulhassan W, Westerlund H, Thor J, Sandahl C, & von Thiele Schwarz U. Interactions between Lean and Psychosocial Work Environment in a Hospital Setting – A Multiple Method Study. Paper presented at Work, Stress, and Health 2013: Protecting and Promoting Total Worker Health, Los Angeles, CA, 19 May 2013. P-3080
- Westerlund H. Trajectories of labour market exit and health – cross national results. Paper to be presented at the British Society for Gerontology Conference 2013: Global Ageing: Implications for Individuals and Society, Oxford, 11-13 September 2013. P-3081
- Tucker P, Bejerot E, Kecklund G, Aronsson G, Åkerstedt T. Doctor's work schedules and work time control. Paper presented at the 21st International Symposium on Shiftwork and Working time, 4-8 November, 2013, Costa do Saupe, Brazil. P-3082
- Folkard S & Tucker P. Shiftwork. Metabolic Dysfunction and Safety: a review. Paper presented at the 21st International Symposium on Shiftwork and Working time, 4-8 November, 2013, Costa do Saupe, Brazil. P-3083
- Mellner C, Aronsson G and Kecklund G. Boundary management strategies and work-life balance in knowledge intense, flexible work. Abstract. 21st International Symposium of Shiftwork and Working Time, 4-8 November, 2013, Costa do Saupe, Brasilien. P-3084
- Axelsson J, Kecklund G, Gustavsson P and Rudman A. Selection into shift and night work. Oral presentation + poster. 21st International Symposium of Shiftwork and Working Time, 4-8 November, 2013, Costa do Saupe, Brasilien. P-3085
- Dahlgren A, van Lewuwen WMA, Kircher A, Lüzhöft M, Barnett M, Kecklund G and Åkerstedt. Fatigue at sea: a simulator study of sleepiness, sleep and neurobehavioural performance during different watch schedules. Oral presentation. 21st International Symposium of Shiftwork and Working Time, 4-8 November, 2013, Costa do Saupe, Brasilien. P-3086
- Ingre M, van Leeuwen W, Kecklund G and Åkerstedt T. Second generation three process model (TMP) of alertness for better assessment of individual risks. Oral presentation. 21st International Symposium of Shiftwork and Working Time, 4-8 November, 2013, Costa do Saupe, Brasilien. P-3087
- Schwarz J, Åkerstedt T, Lindberg E., Kecklund G & Theorell-Haglöw J. Sleep length misperception and its association to subjective sleep quality and objective sleep duration in a large sample of women. Oral presentation at the DGSM conference, Wiesbaden, Germany, 18 October, 2013. Abstract published in *Somnologie* 17 (Suppl 1), 23. P-3088
- Marqueze EC, Vasconcelos S, Garefelt J, Fischer FM, Skene DJ, Moreno CRC and Lowden A. Difficulty falling asleep and daylight exposure: differences between Brazilian and Swedish workers. Poster. International Symposium of Shiftwork and Working Time, 4-8 November, 2013, Costa do Saupe, Brasilien. P-3089

■ Kecklund G, Ingre M and Åkerstedt T. What characterized good and bad shift schedules? Oral presentation. International Symposium of Shiftwork and Working Time, 4-8 November, 2013, Costa do Sauipe, Brasilien. P-3090

■ Vasconcelos S, Lowden A, Skene DJ, Fischer MF, Marqueze E and Moreno CRC. Satisfaction with work schedules is a contributing factor to reported sleep disturbances. Poster. International Symposium of Shiftwork and Working Time, 4-8 November, 2013, Costa do Sauipe, Brasilien. P-3091

■ Garefelt J, Lowden A and Åkerstedt T. Insomnia among day and shift workers above the arctic circle – associations with stress, light deprivation and underground work. Poster. International Symposium of Shiftwork and Working Time, 4-8 November, 2013, Costa do Sauipe, Brasilien. P-3092

■ Lowden A and Garefelt J. Winter depression among day and shift workers above the arctic circle. Oral presentation. International Symposium of Shiftwork and Working Time, 4-8 November, 2013, Costa do Sauipe, Brasilien. P-3093

■ Nilsson G, Sörman K, Tamm S, Golkar A, Gospic K, Olsson A, Kristianson M, Ingvar M, Petrovic P. Psychopathic traits and the representation of others' emotional states. Social and Affective Neuroscience, San Francisco, 2013-04-12, poster presentation. P-3094

■ Nilsson G, Tamm S, Golkar A, Gospic K, Olsson A, Ingvar M, Petrovic P. Pharmacological modulation of empathy using Oxazepam. Cognitive Neuroscience Society, San Francisco, 2013-04-14, poster presentation. P-3095

■ Nilsson G, Tamm S, d'Onofrio P, Schwarz J, Kecklund G, Lekander M, Åkerstedt T, Fischer H. Detection of facial mimicry by electromyography during fMRI scanning. Organization for Human Brain Mapping, Seattle, 2013-06-19, poster presentation. <http://f1000.com/posters/browse/summary/1093587>. P-3097

■ Leineweber C, Kecklund G, Westerlund H. Low control over work time increases the risk for sickness absence and sickness presenteeism. The Swedish Forum for Working Life (FALF): Changes in working life: Individual, organizational and methodological perspectives. Stockholm, Sweden, 17-19 June 2013. P-3122

■ Bernhard-Oettel C, Leineweber C, Westerlund H. The temporaries, the self-employed and the permanent staff: A Swedish study comparing work characteristics and individual well-being over time. Oral presentation. Paper to be presented at Work, Stress, and Health 2013: Protecting and Promoting Total Worker Health™, Los Angeles, CA, 16-19 May 2013. P-3121

■ Westerlund H, Vahtera J, Leineweber C, Hyde M. Retirement decreases the impact of chronic disease: The SLOSH occupational cohort. 6th International Conference on Work Environment and Cardiovascular Diseases (ICOH), 27-30 March 2013, Tokyo, Japan. P-3096

■ Sverke M, Aronsson G, Blom V, Häsänen L, Leineweber C, Nylén E-L. I don't have the time to do my job: Job demands and resources among Swedish public sector employees. 16th congress of the European Association of Work and Organizational Psychology, May 22-25 2013, Münster, Germany. P-3106

■ Sverke, M., Aronsson, G., Blom, V., Häsänen, L., Leineweber, C., Lindfors, P., & Nylén, E. C. (2013). Promoting Balance at Work and Employee Wellbeing? Comparing Two Intervention Types in Swedish Caring Organizations. Paper presented at the 13th European Congress of Psychology, Stockholm, Sweden, 9-12 July, 2013. P-3107

## Webbplats

Under 2013 hade [www.stressforskning.su.se](http://www.stressforskning.su.se) 62 839 besök av 46 390 unika besökare, en ökning med cirka 230% jämfört med 2011 (det senaste år vi har jämförbara data för). I medeltal har Stressforskningsinstitutets webbplats cirka 5200 besök per månad.

## Press och media

Stressforskningsinstitutets forskare medverkar flitigt som experter i tidningsartiklar, tv- och radioinslag för att sprida viktiga forskningsresultat. Totalt publicerades 2042 inslag i vilka Stressforskningsinstitutets forskare förekommer, år 2013. Detta är en ökning med cirka 20% jämfört med 2012.

### Sammanfattning av medieåret 2013

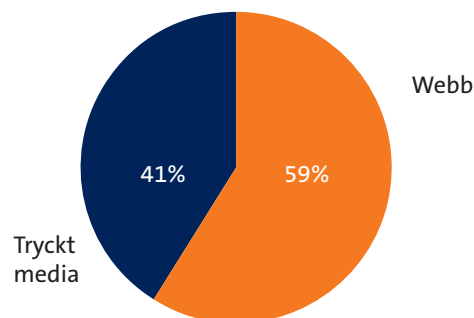
Stressforskningsinstitutets medianårsvärde är fortsatt hög och ökande. Som tidigare år är vår mediabild präglad av expertrollen inom en rad av våra forskningsområden, med speciellt fokus på stress och sömn i övergripande termer.

För första gången dominerar nu webb som den främsta media-kanalen. Under 2012 var fördelningen nära nog exakt 50-50 mellan webb och tryckt media; 2013 är fördelningen 59-41 till webbens favör. Detta stämmer väl överens med den allmänna mediautvecklingen och något som gissningsvis kommer att bestå.

### Medieexponering per mediekanal

Diagrammen visar hur pressklipp fördelas per mediekanal 2013

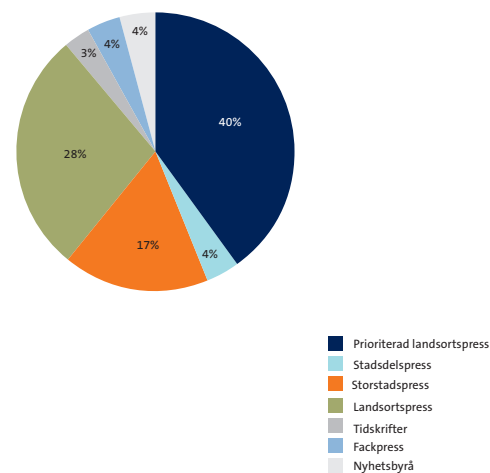
2013



### Medieexponering per källkategori

Diagrammen visar hur pressklipp fördelas per källkategori 2013.

2013



# Bibliometri

Bibliometri är en samling metoder för statistisk analys av publikationer för att mäta vetenskaplig produktivitet (antal publikationer) och vetenskapligt genomslag (antal citeringar). Ju fler citeringar en publikation får desto större genomslag (impact) kan den antas ha fått. Avsnittet presenterar en sammanställning av Stressforskningsinstitutets bibliometriska data.

## Norskt vetenskapsindex (NVI)

För första gången redovisar nu Stressforskningsinstitutet sin primära bibliometriska redovisning poäng enligt det norska vetenskapsindex, vanligen kallat det norska systemet. Stockhoms universitet har valt att ha detta system som bibliometriskt jämförelsesystem, och det är dessa siffror som bäst ger en rättvisande bild av hur väl Stressforskningsinstitutets vetenskapliga aktivitet står sig gentemot andra liknande enheter inom universitetet.

4. ORIGINALARTIKLAR , BOKKAPITEL OCH NORSKA POÄNG				
	2013		2012	
	Artiklar, antal	Poäng	Artiklar, antal	Poäng
NS2	18	16,14	8	5,30
NS1	68	26,78	54	20,38
NS0	6	0	17	0
<b>Totalt</b>	<b>91</b>	<b>42,92</b>	<b>79</b>	<b>25,68</b>

Tabell 4 visar antal artiklar och bokkapitel fördelade enligt kategorisering i den norska modellen där NS2 är artiklar i tidskrifter med utmärkt vetenskaplig kvalitet, NS1 i övriga peer-reviewed tidskrifter och NS0 i ej vetenskapliga tidskrifter. För mer information om systemet, se <https://dbh.nsd.uib.no/publiseringskanaler/Forside>. Observera att poängen för 2013 är preliminär och kan komma att justeras. Fastställt bibliometriskt resultat är planerat till april/maj 2014.

Stressforskningsinstitutet har genomfört en kraftig ökning av vetenskaplig produktion med en nära femtioprocentig ökning av poäng enligt det norska systemet. Detta beror dels på att institutet publicerat i tidskrifter med högre vetenskapligt renommé, dels publicerat färre artiklar / bokkapitel i källor utan poäng i det norska systemet. Det handlar således primärt om en kvalitetsökning, inte en kvantitetsökning (kvantitetsökningen ligger på bara dryga 15 procent om man ser till samtliga alster som faller inom det norska systemet). Dessa poäng ger institutet en genomsnittlig poäng / anställd forskande personal på 2,1, upp från 1,2 under 2012.

## Impaktfaktor (impact factor, IF)

Impaktfaktor är en form av citeringsanalys som rankar vetenskapliga tidskrifter. Impaktindikator är ett kriterium för tidskriftens vetenskapliga inflytande och beräknas utifrån hur ofta artiklar i tidskriften citeras. Tabell 5 visar impaktfaktorer för Stressforskningsinstitutets publikationer som publicerades i en vetenskaplig tidskrift år 2013 jämfört med år 2012.

5. ORIGINALARTIKLAR, IMPAKTFAKTOR (ANTAL & PROCENTUELL ANDEL)		
Impaktfaktor	2013	2012
< 2	<b>24 (29%)</b>	10 (17%)
2-4	<b>45 (54%)</b>	28 (47%)
4-6	<b>8(10%)</b>	17 (32%)
6-8	<b>3 (4%)</b>	0 (-)
8-10	<b>0 (-)</b>	0 (-)
10-12	<b>1 (1%)</b>	0 (-)
12-14	<b>1 (1%)</b>	0 (-)
14 <	<b>2 (2%)</b>	4 (7%)
<b>Summa</b>	<b>84</b>	<b>59</b>

Tabell 5 visar impaktfaktor för artiklar som publicerats i en vetenskaplig tidskrift, år 2013 och som jämförelse motsvarande uppgift för år 2012. Uppgifterna är hämtade från Journal Citation Reports som ingår i Web of Science. Notera att summan av antalet artiklar skiljer sig åt från summan av poänggivande artiklar i det norska systemet; mätpunkterna för dessa två olika system skiljer sig åt och man kan få norska poäng utan att en IF finns.

Antalet publikationer med IF har ökat kraftigt under 2013 jämfört med 2012, och den procentuella fördelningen mellan de olika IF-grupperna har förskjutits något nedåt. Stressforskningsinstitutet publicerar fortfarande i absoluta tal lika många artiklar i högprestigtidskrifter (IF >10), även om procentandelen sjunkit på grund av den kraftiga ökningen av publikationer totalt. Det är värt att notera att många av de tidskrifter som Stressforskningsinstitutet regelbundet publiceras i har måttlig IF och att detta är en tendens som finns bland många tidskrifter med tvärvetenskaplig ansats. Också noterbart är att det finns en tendens att Open Access-tidskrifter har lägre IF, vilket gör att medvetna satsningar på open access kan ge sjunkande IF på artiklar och publiceringar.

## Citeringar (citations)

En annan form av citeringsanalys utgår från enskilda forskare och rankar dessa utifrån hur många citeringar en forskares artiklar har. Citeringsvärden är inte ett absolut mått på vetenskaplig kvalitet, eftersom citeringsmönstret varierar stort mellan olika forskningsområden bland annat beroende på antalet tidskrifter inom området, antalet referenser per artikel, tidskrifternas utgivningstakt och citeringstraditioner inom området.

Tabell 6 visar en sammanställning av de mest citerade artiklarna under perioden 2008-2012. Att den valda tidsperioden inte sträcker sig fram till och med verksamhetsåret 2013 beror på att en publikation måste ligga ute minst ett par år för att kunna uppmärksammas och citeras. Tabellen visar de femton mest citerade publikationerna graderade efter antal citeringar. Även tidskriftens impaktfaktor redovisas. Två värden av citeringar visas; dels antal citeringar enligt Web of Science, dels antal citeringar enligt Google Scholar.

$Cit\ WoS =$  publikationens citeringsgrad i Web of Science

$Cit\ GS =$  publikationens citeringsgrad i Google Scholar

$If =$  tidskriftens impaktfaktor, femårsnitt 2008-2012



## 6. CITERINGAR OCH IMPAKTFAKTORER 2008-2012

Cit WoS	Cit GS	If	PUBLIKATION
80	146	3.24	<b>Eller, N; Netterstrom, B; Gyntelberg, F; Kristensen, T.; Nielsen, F; Steptoe, A; Theorell, T</b> (2009) Work-Related Psychosocial Factors and the Development of Ischemic Heart Disease A Systematic Review. <i>Cardiology in review</i> , 17(2):83-97
41	77	36.43	<b>Westerlund, H; Kivimaeki, M; Singh-Manoux, A; Melchior, M; Ferrie, J; Pentti, J; Jokela, M; Leineweber, C; Goldberg, M; Zins, M; Vahtera, J</b> (2009) Self-rated health before and after retirement in France (GAZEL): a cohort study. <i>Lancet</i> , 374(9705):1889-1896
39	61	3.59	<b>Akerstedt, T; Ingre, M; Broman, J; Kecklund, G</b> (2008) Disturbed sleep in shift workers, day workers, and insomniacs. <i>Chronobiology International</i> , 25(2-3):333-348
38	76	2.13	<b>Hanson, L M; Theorell, T; Oxenstierna, G; Hyde, M; Westerlund, H</b> (2008) Demand, control and social climate as predictors of emotional exhaustion symptoms in working Swedish men and women. <i>Scandinavian Journal of Public Health</i> , 36(7):737-743
38	57	3.59	<b>Axelsson, J; Kecklund, G; Akerstedt, T; Donofrio, P; Lekander, M; Ingre, M</b> (2008) Sleepiness and performance in response to repeated sleep restriction and subsequent recovery during semi-laboratory conditions. <i>Chronobiology International</i> , 25(2-3):297-308
37	70	15.88	<b>Head, J; Ferrie, J E.; Alexanderson, K; Westerlund, H; Vahtera, J; Kivimaki, M</b> (2008) Diagnosis-specific sickness absence as a predictor of mortality: the Whitehall II prospective cohort study. <i>British Medical Journal</i> , 337(7674) a1469
36	53	3.86	<b>Ferrie, J. E.; Vahtera, J.; Kivimaki, M.; Westerlund, H.; Melchior, M.; Alexanderson, K.; Head, J.; Chevalier, A.; Leclerc, A.; Zins, M.; Goldberg, M.; Singh-Manoux, A.</b> (2009) Diagnosis-specific sickness absence and all-cause mortality in the GAZEL study. <i>Journal of Epidemiology and Community Health</i> , 63(1):50-55
33	82	36.43	<b>Kivimaeki, M; Nyberg, S T.; Batty, G. D; Fransson, E I.; Heikkila, K; Alfredsson, L; Bjorner, J B.; Borritz, M; Burr, H; Casini, A; Clays, E; De Bacquer, D; Dragano, N; Ferrie, J E.; Geuskens, G A.; Goldberg, M; Hamer, M; Hooffman, W E.; Houtman, I L.; Joensuu, M; Jokela, M; Kittel, F; Knutsson, A; Koskenvuo, M; Koskinen, A; Kouvonen, A; Kumari, M; Madsen, I E. H.; Marmot, M G.; Nielsen, M L.; Nordin, M; Oksanen, T; Pentti, J; Rugulies, R; Salo, P; Siegrist, J; Singh-Manoux, A; Suominen, S.; Vaananen, A; Vahtera, J; Virtanen, M; Westerholm, P J. M.; Westerlund, H; Zins, M; Steptoe, A; Theorell, T</b> (2012) Job strain as a risk factor for coronary heart disease: a collaborative meta-analysis of individual participant data. <i>Lancet</i> 380(9852):1491-1497
31	51	4.34	<b>Dahlgren, A; Kecklund, G; Theorell, T; Akerstedt, T</b> (2009) Day-to-day variation in saliva cortisol-Relation with sleep, stress and self-rated health. <i>Biological Psychology</i> , 82(2):149-155
31	59	2.32	<b>Hillert, L; Akerstedt, T; Lowden, A; Wiholm, C; Kuster, N; Ebert, S; Boutry, C; Moffat, S D; Berg, M; Arnetz, B B</b> (2008) The effects of 884 MHz GSM wireless communication signals on headache and other symptoms: An experimental provocation study. <i>Bioelectromagnetics</i> , 29(3):185-196
27	40	6.18	<b>Westerlund, H; Alexanderson, K; Akerstedt, T; Hanson, L M; Theorell, T; Kivimaki, M</b> (2008) Work-related sleep disturbances and sickness absence in the Swedish working population, 1993-1999. <i>Sleep</i> , 31(8):1169-1177
26	35	2.39	<b>Dawson, D; Noy, Y I; Harma, M; Akerstedt, T; Belenky, G</b> (2011) Modelling fatigue and the use of fatigue models in work settings. <i>Accident Analysis and Prevention</i> . 43(2):549-564
25	48	15.88	<b>Westerlund, H; Vahtera, J; Ferrie, J E.; Singh-Manoux, A; Pentti, J; Melchior, M; Leineweber, C; Jokela, M; Siegrist, J; Goldberg, M; Zins, M; Kivimaeki, M</b> (2010) Effect of retirement on major chronic conditions and fatigue: French GAZEL occupational cohort study. <i>British Medical Journal</i> 341 c6149
25	38	6.18	<b>Waage, S; Bente, E M; Pallesen, S; Hege, R. E; Ursin, H; Akerstedt, T; Bjorvatn, B</b> (2009) Shift Work Disorder Among Oil Rig Workers in the North Sea. <i>Sleep</i> , 32(4):558-565
24	32	3.86	<b>Kivimaki, M; Theorell, T; Westerlund, .; Vahtera, J; Alfredsson, L</b> (2008) Job strain and ischaemic disease: does the inclusion of older employees in the cohort dilute the association? The WOLF Stockholm Study. <i>Journal of Epidemiology and Community Health</i> , 62(4):372-374

Tabell 6 visar en sammanställning av de mest citerade artiklarna under perioden 2008-2012. Att den valda tidsperioden inte sträcker sig fram till och med verksamhetsåret 2013 beror på att en publikation måste ligga ute minst ett par år för att kunna uppmärksammas och citeras. Tabellen visar de femton mest citerade publikationerna graderade efter antal citeringar. Även tidskriftens impaktfaktor (femårsnitt) redovisas. Data från Web of Science och Google Scholar, januari 2014.

Cit WoS = publikationens citeringsgrad, Web of Science  
 Cit CS = publikationens citeringsgrad, Google Scholar  
 If = tidskriftens impaktfaktor

# Samverkan

Avsnittet presenterar Stressforskningsinstitutets viktigaste samarbetspartners med tonvikt på andra forsknings- och kunskapsproducenter, lärosäten, forskningsmiljöer och nätverk - såväl nationellt som internationellt.

Forskningen vid Stressforskningsinstitutet är nära förknippad med flera andra forskargrupper och institutioner i landet. Här bör främst nämnas Psykologiska institutionen och CHES (Centre for Health Equity Studies) vid Stockholms universitet, institutionerna för Klinisk Neurovetenskap, Folhälsovetenskap och Miljömedicin vid Karolinska Institutet, Kungliga Tekniska Högskolan (KTH), Swedish Institute of Computer Science (SICS), Stockholm Brain Institute (KI, KTH och SU), Handelshögskolan i Stockholm, Göteborgs universitet/Sahlgrenska akademien, Institutet för Stressmedicin i Västra Götalandsregionen, Växjö universitet, Umeå universitet, Malmö Högskola, Socialstyrelsen och Statens Folkhälsoinstitut.

## INTERNATIONELLA SAMARBETSPARTNERS

Ett intensivt samarbete pågår även med internationella partners som t.ex. Whitehall II-gruppen i England, GAZEL-gruppen i Frankrike och Finnish Public Sector Study i Finland inom IDEAR (Integrated Datasets across Europe for Ageing research - ett internationellt nätverk för studier av åldrande baserade på större internationella kohortstudier). Institutet deltar vidare aktivt i att sammanläka data från ett stort antal studier från flera länder för att få bättre evidens kring sambanden mellan arbetsmiljö och hälsa, det så kallade IPD Work-projektet. Samarbete pågår också med "Det Nationale Forskningscenter for arbejdsmiljø" kring bland annat depressionsforskning och utveckling av frågeformulär för att mäta psykosocial arbetsmiljö.

Stressforskningsinstitutet bedriver flera internationella samarbeten när det gäller arbetstider. Här medverkar institutet i ett projekt om arbetstider inom sjöfarten som leds av Warsash Maritime Academy, Solent University, Southampton. Ett annat samarbetsprojekt handlar om gruvarbete i Sverige och Brasilien med bland annat University of Sao Paolo samt University of Surrey i England. En nordisk samarbetsgrupp kring flexibla arbetstider har startats under året och partners i detta projekt är bland andra "Det Nationale Forskningscenter for arbejdsmiljø", Finnish Institute of Occupational Health, Statens Arbejdsmiljøinstitut, Norge og Universitetet i Bergen, Norge.

Stressforskningsinstitutet samarbetar också inom olika EU-projekt med forskare från Bordeaux, Paris, Nantes, Lyon, Amsterdam och Oslo inom bland annat projektet Crash och Counter-measure, med franska forskare i projektet Cabon när det gäller trötthetsbedömning hos flygande personal och med ett antal olika europeiska forskare kring flexibla arbetstider där arbetstagaren ges möjlighet att själv välja sina arbetstider.

Inom området psykoneuroimmunologi pågår ett flertal internationella samarbetsprojekt. Dessa sker med forskargrupper i Essen, Tyskland, Brighton, Sussex Medical School, Kings College London, Oslo universitetssjukhus, University of Eastern



Finland, Northwestern University, University of California San Francisco, Stanford University och Harvard Medical School i USA. Stressforskningsinstitutet har stått som värd för det årliga världsmötet för Psychoneuroimmunology Research Society liksom internationella symposier om inflammation, hjärna och beteende.

Tack vare stöd från Forte har Stressforskningsinstitutet inlett ett samarbete med forskare från flera olika universitet runt om i Indien. Samarbetet tog sin början i WESHI-konferensen som institutet anordnade i dialog med International Institute for Population Sciences i Mumbai och kommer bland annat att resultera i en antologi i bokform.

## SVENSKA NÄTVERKET FÖR STRESSFORSKNING

Det "Svenska nätverket för stressforskning" som bildades 2002 på Stressforskningsinstitutets initiativ, samlar idag ett 70-tal forskningsproducenter och berörda myndigheter. Gemensamt för medlemmarna är forskning kring stress, sömn och psykosocial hälsa.

Stressforskningsinstitutet har hittills fungerat som samordnare och koordinator för nätverkets medlemmar. Under 2013 har nätverket delvis ombildats och en initiativgrupp från det tidigare styrgruppen har tagit på sig ansvaret att fortsätta arrangera konferenserna, dock vartannat år. Organisationsformen blir som en förening, där beslut tas kring nästa års konferens geografiska placering liksom förslag kring konferensinnehåll. Nästa konferens planeras att arrangeras under 2015.

## SAMVERKAN UTANFÖR AKADEMIN

Flera större forskningssamarbeten pågår för närvarande med Vägverket, Väg- och Transportforskningsinstitutet, Volvo Technology, Autoliv AB, Volvo PV och Volvo lastvagnar kring trötthet och säkerhet på vägen samt med Transportmyndigheten, SAS och Jeppesen AB om validering av trötthetsprediktion för flygbesättningar. Vidare genomförs en validering av den nya ISO-standarden för mätning av ljudmiljöer i samarbete med Saint-Gobain Ecophon AB.

# Resultaträkning

Detta avsnitt presenterar Stressforskningsinstitutets ekonomi 2013 vad gäller intäkter, kostnader och verksamhetsresultat samt kommentarer till utfall.



INTÄKTER				
		2013	2012	2011
1	Fakultetsanslag 1	14 768 272	13 613 874	18 706 198
2	Externa bidragsmedel	16 308 101	14 616 337	14 083 681
3	Externa uppdragsmedel	633 794	267 126	70 437
4	Övriga intäkter, t.ex. externa föreläsningar och konferensavgifter	631 026	661 012	2 772 380
	<b>Summa intäkter</b>	<b>32 341 193</b>	<b>29 158 348</b>	<b>35 632 696</b>

KOSTNADER				
		2013	2012	2011
1	Personalkostnader, inkl. semesterskuld och Lkp	-17 342 266	-17 284 326	-17 265 903
2	Lokalkostnader	-1 896 656	-1 835 679	-1 832 946
3	Driftskostnader, inkl. lämnade medel 2	-8 392 421	-6 990 439	-17 495 794
4	OH-faktura till SU	-3 602 133	-3 334 334	-2 641 546
5	Avskrivningar	-510 465	-752 146	-655 480
	<b>Summa kostnader</b>	<b>-31 743 941</b>	<b>-30 196 923</b>	<b>-39 891 670</b>

VERKSAMHETSRESULTAT				
		2013	2012	2011
	<b>ÅRETS KAPITALFÖRÄNDRING</b>	<b>597 251</b>	-1 038 575	-4 258 974
	Kapitalförändring sedan tidigare år	-1 157 643	-119 068	4 139 905
	<b>SUMMA KAPITALFÖRÄNDRING</b>	<b>-560 392</b>	-1 157 643	-119 068
	Ej förbrukade bidragsmedel	18 579 546	16 877 383	12 864 529
	<b>UTGÅENDE BALANSERADE MEDEL, dvs. totalt ej förbrukade medel</b>	<b>18 019 154</b>	15 719 740	12 745 461
	Återstående avskrivningskostnader	-1 877 346	-2 387 812	-3 112 914

1. Beloppet avser det anslag Stressforskningsinstitutet tilldelas av Samhällsvetenskapliga fakulteten.  
2. Lämnade medel avser transfereringar till andra statliga myndigheter.

# Medarbetare

Avsnittet redovisar Stressforskningsinstitutets personal i antal medarbetare, åldersstruktur och kön, rörlighet samt könsfördelning inom olika anställningskategorier.

## ANSTÄLLDA

2013-12-31 hade Stressforskningsinstitutet 29 anställda medarbetare. Under hela året 2013 har totalt 34 personer varit anställda, sammanlagt 23,6 årsarbetskrafter. Tabell 7 visar anställda medarbetare i antal och i årsarbetskrafter.

7. MEDARBETARE, ANTAL OCH ÅRSARBETSKRAFTER			
	2013	2012	2011
Totalt antal medarbetare	34	33	33
Årsarbetskrafter	23,6	23,6	24,6

Tabell 7 visar anställda medarbetare i totalt antal och i årsarbetskrafter, år 2013 och som jämförelse motsvarande uppgift för åren 2012 och 2011.

## ÅLDERSSTRUKTUR OCH KÖN

Medelåldern hos Stressforskningsinstitutets personal 2013 var 44 år - räknat på totalt 34 anställda medarbetare. Åldern fördelade sig så att en person i personalen var 30 år eller yngre, 23 personer var mellan 30 och 50 år och tio personer var 50 år eller äldre. Könsfördelningen totalt var så jämn den kan bli - 17 kvinnor och 17 män.

Tabell 8 visar personalens könsfördelning.

8. MEDARBETARE - KÖN			
	2013	2012	2011
Kvinnor, antal	17	15	15
Män, antal	17	18	18

Tabell 8 visar medarbetarnas könsfördelning, år 2013 och som jämförelse motsvarande uppgift för åren 2012 och 2011.

## ARBETSUPPGIFTER OCH ANSTÄLLNINGFORM

Av de totalt 34 medarbetarna 2013, har 29 personer haft forskande uppgifter och 5 personer administrativa uppgifter. Samtlig administrativ personal har varit tillsvidareanställd. 59 % av den forskande personalen har haft tillsvidareanställningar och 41 % har haft tidsbegränsade anställningar, till exempel som postdoktor eller som doktorand/forskningsassistent. 41 % av det totala antalet medarbetare avlönades via fakultetsanslaget och övriga 59 % har avlönats genom externa forskningsbidrag.

## REKRYTERING OCH RÖRLIGHET

Under 2013 har 6 personer nyanställts. 5 av dessa på tidsbegränsade anställningar - 2 postdoktorer och 3 forskningsassistenter samt 1 tillsvidareanställd administratör. 5 medarbetare har slutat - 1 person på grund av pension och 4 personer på grund av avslutade tidsbegränsade anställningar.



## ANSTÄLLNINGSKATEGORI OCH KÖN

Könsfördelningen bland institutets 29 forskare är totalt sett relativt jämn - 13 kvinnor i förhållande till 16 män.

Bland icke disputerade forskare är kvinnorna något fler - 5 kvinnor och 3 män. Bland disputerade forskare, så dominerar männen stort - 5 kvinnor och 13 män. Av den administrativa personalen är 4 kvinnor och 1 man.

Tabell 9 visar det totala antalet medarbetare under 2013, fördelat på kön och anställningskategori.

9. MEDARBETARE, KÖN PER ANSTÄLLNINGSKATEGORI			
Kategori	Totalt	Kvinnor	Män
		antal	antal
Administrativ personal	5	4	1
Forskande personal <sup>1</sup>	29	13	16
varav:			
Professorer	2	-	2
Docenter	6	1	5
Övr. disputerade forskare	10	4	6
Doktorander <sup>2</sup>	1	1	-
Forskningsassistenter	10	7	3

Tabell 9 visar totalt antal medarbetare med fördelning på anställningskategori och kön, år 2013.

1. Vid Stressforskningsinstitutet finns också 4 ej anställda forskare - en professor emeritus, en affilierad professor och en gästforskare samt en anknuten forskare - vilka har arbetat med institutets projekt och vars publikationer institutet har tillgodoräknat sig.

2. Anställningsbeslut för doktorander

## STYRELSEN

När det gäller könsfördelningen i Stressforskningsinstitutets styrelse har den varit mycket jämn - 5 män och 5 kvinnor.

# Styrelsen

Stressforskningsinstitutets ledning utgörs av en styrelse och en föreståndare. Detta avsnitt redovisar Stressforskningsinstitutets styrelse, dess uppgifter och sammansättning.

## STYRELSENS UPPGIFTER

Styrelsen ska främst pröva om institutets verksamhet bedrivs effektivt och i överensstämmelse med syftet och målen. Styrelsen ska därutöver fastställa budget och verksamhetsplan, yttra sig i frågor om tillsvidareanställningar och åtagande av forskningsuppdrag, avge en årlig verksamhetsberättelse samt verka för medelsanskaffning. Sedan 2009 ingår även Stockholm Stress Center i styrelsens uppdrag.

## STYRELSENS SAMMANTRÄDEN

Under verksamhetsåret 2013 har styrelsen haft fyra ordinarie protokollförda möten samt ett per capsulambeslut.

## STYRELSENS SAMMANSÄTTNING

Styrelsen består av nedanstående ledamöter som är valda för mandatperioden fr.o.m. 2011-01-01 t.o.m. 2013-12-31 samt föreståndare, stf. föreståndare och tre personalrepresentanter.

2013-08-31 gick föreståndaren och ställföreträdande föreståndaren i pension och en ny ledning tillsattes fr.o.m. 1 september.

## ORDFÖRANDE:

*Carter, Ned*

Handläggare, avdelningen för Arbetsgivarpolitik, Sveriges Kommuner och Landsting (SKL).

## LEDAMÖTER:

*Karlström, Karin*

Utredare, Samhällspolitiska avdelningen, SACO.

*Lundberg, Olle*

Professor och föreståndare, Centre for Health Equity Studies (CHESS), Stockholms universitet.

*Laflamme, Lucie*

Professor, Institutionen för folkhälsovetenskap, Karolinska Institutet.

*Ericson, Mats*

Professor, avdelningen för Ergonomi, Kungliga Tekniska Högskolan.



## INSTITUTLEDNING:

*Kecklund, Göran (fr.o.m. 2013-09-01)*

Ställföreträdande föreståndare och docent Stressforskningsinstitutet, Stockholms universitet.

*Nordenskiöld, Louise (t.o.m. 2013-08-31)*

Ställföreträdande föreståndare och administrativ chef, Stressforskningsinstitutet, Stockholms universitet.

*Westerlund, Hugo (fr.o.m. 2013-09-01)*

Föreståndare och professor, Stressforskningsinstitutet, Stockholms universitet.

*Åkerstedt, Torbjörn (t.o.m. 2013-08-31)*

Föreståndare och professor, Stressforskningsinstitutet, Stockholms universitet.

## PERSONALREPRESENTANTER:

*Kecklund, Göran (t.o.m. 2013-08-31)*

Docent och bitr. enhetschef, Stressforskningsinstitutet, Stockholms universitet.

*Leineweber Constanze (fr.o.m. 2013-09-01)*

Docent och Data Manager, Stressforskningsinstitutet, Stockholms universitet.

*Magnusson H. Linda (fr.o.m. 2013-09-01)*

Med.dr., forskare, Stressforskningsinstitutet, Stockholms universitet.

*Westerlund, Hugo (t.o.m. 2013-08-31)*

Professor och enhetschef, Stressforskningsinstitutet, Stockholms universitet.

## NÄRVARO- OCH YTTRANDERÄTT:

*Veronica Klevegren*

Administrativ chef, Stressforskningsinstitutet, Stockholms universitet.

# Målrappportering

Detta avsnitt redovisar vad Stressforskningsinstitutet har gjort under verksamhetsåret för att genomföra målen i strategiplanen och miljöledningsplanen.

## STRATEGIPLAN

Stressforskningsinstitutet har i sin strategiplan för perioden 2013-2015 som syftar till att beskriva den framtida forsknings- och verksamhetsinriktningen, angett som mål att institutet ska:

### 1. STÄRKA ROLLEN SOM INTERNATIONELLT LEDANDE FORSKNINGSinSTITUT

Detta mål ska uppnås bland annat genom att ökad tillgång till doktorander och postdoktorer, ökat antal professorskompetenta forskare samt ökat antal publikationer i tidskrifter med hög impakt faktor.

Under verksamhetsåret har Stressforskningsinstitutet genom det nya forskarutbildningsämnet Folkhälsovetenskap som görs i samarbete med CHESS, fått möjlighet att anta två egna doktorander. Två nya postdoktorer har anställts och en professorsrekrytering påbörjats. När det gäller antalet vetenskapliga publikationer är det svårt att jämföra med tidigare år, då institutet publikationsredovisning nu gjorts om för att bättre överensstämma med den s.k. norska modellen som tillämpas vid Stockholms universitet. Oavsett om det beror på mer komplett redovisning och/eller en verklig förbättring, så har de redovisade publikationspoängen ökat kraftigt, se vidare avsnittet Bibliometri.

### 2. ÖKA DE EXTERNA FORSKNINGSinTÄKTERNA

Detta mål ska uppnås bland annat genom ökat antal ansökningar till externa finansieringskällor, förbättrad kvalitet på ansökningarna och ökat samarbetet med andra forskningsgrupperingar för att möjliggöra ansökningar med större omfattning som till exempel programstöd.

Under verksamhetsåret har intäkterna från externa forskningsfinansiärer ökat med cirka 11 % jämfört med 2012, se vidare avsnittet Resultaträkning. Institutet har haft en god utveckling när det gäller beviljade externa forskningsmedel, vilket både är en indikation på institutets vetenskapliga ställning och en förutsättning för att långsiktigt upprätthålla och utveckla rollen som ledande forskningsinstitut. De medel som beviljats under 2013 pekar på att denna utveckling kommer att fortsätta.

### 3. STÄRKA PROFILERINGEN SOM FORSKNINGSCENTRUM

Detta mål ska uppnås bland annat genom att förbättrad hemsida vad gäller populärvetenskaplig information om stressmekanismer, orsaker, symptom och behandling så att institutet bättre sprider sin egen forskning samt ett ökat antal faktablad på fler områden.

Under verksamhetsåret så har besöksfrekvensen på institutets webbplats ökat med ca 230% jämfört med år 2011 (besöksstatistik saknas för 2012), se vidare avsnittet Media. En uppdatering av webbsidans innehåll pågår. Några nya faktablad har ej producerats under 2013, dock har de uppdaterats.



## MILJÖLEDNING

Enligt Stressforskningsinstitutets miljöledningsplan ska konsumtionen av kontorspapper, internationella flygresor och användning av elektricitet och vatten minska. Återvinning av olika fraktioner ska öka. Resultatet visar att pappersförbrukningen ligger ganska konstant, trots gjorda inställningar för dubbelsidig kopiering/utskrift. Antalet resor har ökat totalt sett, men internationella flygresor ligger på en relativt konstant nivå. Separata nyckeltal för el- och vattenförbrukning för institutets fastighet finns inte att tillgå. Återvinning av papper och kartong, böcker, tidskrifter och reklamtryck har ökat något jämfört med 2012 men minskat jämfört med 2011.

Tabell 10 visar total förbrukning och återvinning av papper i kg och förbrukning per anställd.

10. PAPPERSFÖRBRUKNING OCH ÅTERVINNING, KG			
	2013	2012	2011
Pappersförbrukning totalt	625	570	720
Pappersförbrukning/anställd	16,5	15,4	19,5
Pappersförbrukning, antal tusen ark	125	114	144
Återvinning av papper, kartong, m.m.	575	450	770
Återvinning/anställd	15,2	12,2	20,8

Tabell 10 visar pappersförbrukning och pappersåtervinning i kg, år 2013 och som jämförelse motsvarande uppgift för åren 2012 och 2011. I underlaget för uppgift per anställd, ingår även de ej anställda medarbetare som haft sin arbetsplats helt/delvis på institutet.

Tabell 11 visar antal genomförda resor via flyg och tåg.

11. RESOR - NATIONELLA OCH INTERNATIONELLA, ANTAL			
	2013	2012	2011
Flyg, internationella	61	60	62
Flyg, Norden	64	33	21
Tåg	66	80	51
Summa flyg- och tågresor	191	173	134

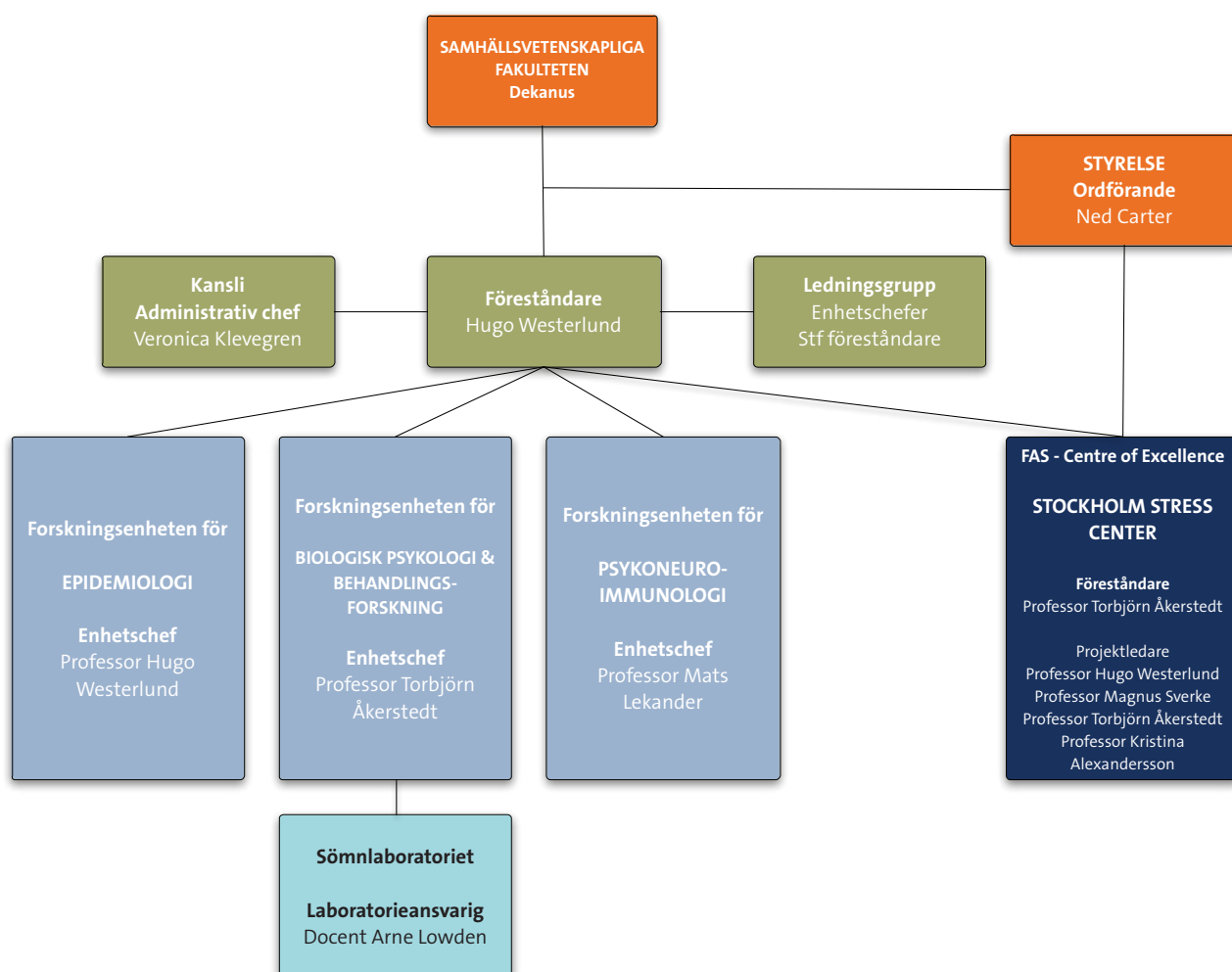
Tabell 11 visar antal resor via flyg och tåg under 2013 och som jämförelse motsvarande uppgift för år 2012 och 2011. Uppgifterna kommer från Via Egencia, Stockholms universitets resebyrå.

# Organisation

Nedanstående organisationsschema redovisar Stressforskningsinstitutet 2013, med institutets ledningsnivåer och enheter samt dessas inbördes förhållande. Observera att från och med 2013-08-01 har ny föreståndare, stf.föreståndare och administrativ chef tillträtt.

Institutet leds av en styrelse och en föreståndare som till sin hjälp har en ledningsgrupp bestående stf. föreståndare och administrativ chef. Verksamheten är organiserad i tre forskningsenheter som närmare presenteras på sidan 4, ett sömnlaboratorium och ett kansli. Kansliet ansvarar för bl.a. administration, arkiv, ekonomi, information och kommunikation, ledning, planering, personalfrågor och samordning. Till institutet hör också Stockholm Stress Center - ett tvärvetenskapligt Forte centrum för forskning om arbetsrelaterad stress och hälsa som är ett samarbete mellan Stockholms universitet (SU) och Karolinska Institutet (KI).

## Organisationsschema för Stressforskningsinstitutet





# Stressforskningsinstitutet

## Postadress

Stressforskningsinstitutet,  
Stockholms universitet,  
SE-106 91 Stockholm

## Besöksadress

Frescati Hagväg 16 A,  
114 19 Stockholm

## Telefon och telefax

Växel: +468-16 20 00  
Fax: +468-5537 8900

## Webbadress

[www.stressforskning.su.se](http://www.stressforskning.su.se)

## E-postadresser

[info@stressforskning.su.se](mailto:info@stressforskning.su.se)  
[laboratory@stressforskning.su.se](mailto:laboratory@stressforskning.su.se)  
[fornamn.efternamn@su.se](mailto:fornamn.efternamn@su.se)