



Årsredovisning

- en presentation av verksamhet och resultat

Stressforskningsinstitutet



Stockholms
universitet

Innehåll

Föreståndaren inleder	3
Verksamheten	
Forskningsenheterna	4
Stockholm Stress Center	6
Samverkan	6
Dissertation & kunskapsspridning	
Disputationer & konferenser	7
Press & media	7
Publikationer & bibliometri	
Publikationer	8
Bibliometri	13
Resultaträkning	15
Medarbetare	16
Styrelsen	16
Organisation	17



Föreståndaren inleder

2015 har varit ett händelserikt år som i den allmänna debatten alltmer kommit att domineras av flyktingfrågan. Stress och ohälsa i arbetslivet är dock fortfarande högaktuella frågor, med stigande sjukfrånvaro och larmrapporter från bland andra Unionen. Stressforskningsinstitutets mediala exponering fortsätter därför att vara stark, med en tioprocentig ökning sedan föregående år. För att ytterligare öka spridningen av den kunskap vi bygger upp har vi även tagit initiativ till en seminarierie i samarbete med arbetsmarknadens parter som ska börja under våren 2016.

Under året genomförde Samhällsvetenskapliga fakulteten en genomlysning av sin organisation, där det bland annat funnits farhågor om att små institutioner och institut kan bli sårbara. Utredarna konstaterar att institutet har ett starkt varumärke och en stabil verksamhet och rekommenderar därför ingen organisationsförändring i dagsläget, men lyfter frågan om att det på sikt skulle kunna vara fördelaktigt att bilda en folkhälsovetenskaplig institution.

Stressforskningsinstitutet har i dagsläget fem doktorander i folkhälsovetenskap, samt några knutna till andra institutioner. Alla dessa ingår i Stockholm Stress Centers forskarskola, som drivs tillsammans med Arbets- och organisationspsykologi vid SU, Klinisk neurovetenskap vid KI och Centrum för belastningsskadeforskning i Gävle. Då detta är ett tidsbegränsat projekt, och då vi trots forskarskolan ser att det lokala utbudet av lämpliga utbildningar är litet, ser vi ett behov av att på sikt stärka forskarutbildningen med mera lärarresurser.

Såväl forskningen som forskarutbildningen bedrivs i hög grad enligt en tvärvetenskaplig nätverksmodell, vilket vi ser som en central förutsättning för god kvalitet. Folkhälsovetenskap är ingen egen grundvetenskap, utan bygger på att kunskaper från bland annat de medicinska grundvetenskaperna, epidemiologi, farmakologi, psykofysiologi, psykologi, sociologi, statistik, demografi och statsvetenskap möts i strävan att förstå och motverka de stora folksjukdomarna. Stressforskningsinstitutet har i det sammanhanget en unik kombination av kompetens kring arbetsliv, arbetstider, sömn och psykoneuroimmunologi.

Hjärt-kärlsjukdomar och cancer är de dominerande dödsorsakerna i befolkningen. Genom samarbete mellan Stressforskningsinstitutet och en rad andra forskningscentra har vi på ett mycket säkrare sätt än förr kunnat konstatera att den psykosociala arbetsmiljön har samband med risken för hjärtinfarkt och typ 2 diabetes, men inte för cancer. Vi fort-

sätter nu att på olika sätt undersöka hur arbetsmiljön påverkar de kardiometabola sjukdomarna.

Den psykiska hälsan utvecklas ogynnsamt i befolkningen, och ligger bakom en stor del av ökningen i sjukskrivningar. Många av våra forskningsprojekt handlar därför om orsakerna till den psykiska ohälsan, såväl i den sociala miljön, återhämtningen som i kroppen och hjärnan. Av särskilt intresse är inflammatoriska processer, som kan vara en viktig länk mellan stress och bland annat trötthet, beteendeförändringar, depression och hjärt-kärlsjukdom. I samarbete med Karolinska institutet bedriver vi också ett stort projekt för att öka tillgängligheten till evidensbaserad psykologisk behandling.

Sömnpromblem är vanligt förekommande i befolkningen, och det finns starka skäl att tro att de är relaterade till risken för både psykisk och fysisk ohälsa. Vid institutet bedrivs ett antal experimentella studier där konsekvenserna av störd sömn för bland annat hjärnan och beteendet undersöks, medan vi i andra projekt analyserar hur ljuset, dygnsrytmen, arbetstiderna och pensionering påverkar olika aspekter av hälsa, välbefinnande och säkerhet.

Tack vare att institutet sparat in på utgifterna under några år är vi nu i ett läge där vi kan rekrytera två nya professorer, där de sökande för närvarande granskas av externa experter. Den ena professuren är i sömnforskning och syftar till att fortsätta och vidareutveckla det forskningsområde som professor emeritus Torbjörn Åkerstedt byggt upp vid institutet, där en långsiktig utveckling av sömnlaboratoriet är central. Den andra professuren är i epidemiologi med inriktning mot äldre i arbetskraften och syftar till att överbrygga den klyfta som idag finns mellan forskning om arbetslivet och forskning om åldrande. Inte minst tack vare de bägge nya professorerna ser vi fram emot en expansiv och nyskapande forskningsverksamhet under kommande år.



Hugo Westerlund
professor, föreståndare Stressforskningsinstitutet

Verksamheten

Forsknings- enheter

Verksamheten inom Stressforskningsinstitutet bedrivs inom tre forskningsenheter. Nedan presenteras respektive enhets arbete under 2015.

ENHETEN FÖR SÖMN OCH VAKENHET

Forskningsenheten som leds av docent Göran Kecklund inriktar sig på frågor kring sömn och återhämtning i samband med stress och besvärliga arbetstider. Forskningen spänner från epidemiologiska prospektiva studier till experimentella studier i laboratorium och fält med inriktning på objektiva mätningar av sömn och vakenhet, samt strukturell respektive funktionell avbildning på människans hjärna.

Betydelsen av god återhämtning lyfts fram som en central faktor i Arbetsmiljöverkets nya föreskrift om organisatorisk och social arbetsmiljö som träder i kraft i slutet av mars 2016. När det gäller återhämtning är nedvarvning efter arbetet och god sömnkvalitet centrala komponenter. Sömnproblem är vanligt förekommande i samhället och drabbar många grupper, både kvinnor och män samt unga och gamla. Att ständigt sova för lite, eller att ha insomni – det vill säga svårt att sova, orolig sömn eller att vakna i förtid – försämrar livskvaliteten för många människor. Men sömnbesvär, i synnerhet om besvären innebär ökad dagtidströtthet, får också konsekvenser för samhället i form av nedsatt arbetsprestation i skola och arbetsliv, lägre produktivitet, ökad risk för långtidssjukskrivning och psykisk ohälsa. Under 2015 har forskare vid enheten, i samarbete med sömnforskare vid Uppsala universitet, följt cirka 7000 kvinnor under en tioårsperiod och undersökt sömn- och vakenhetsbesvär. Ett huvudresultat var att kroniska sömnbesvär innebar mer än fyra gånger större risk att drabbas av allvarlig dagtidssömnighet.

För att kunna förebygga sömnbesvär är det viktigt att förstå vad som orsakar för lite sömn och insomni. Under 2015 publicerades SBU:s systematiska kunskapsöversikt om arbetsmiljö och sömn i en av de ledande vetenskapliga tidskrifterna inom sömnforskning. Arbetet har utförts av en expertgrupp, där bland annat docent Göran Kecklund ingick. Kunskapsöversikten identifierade 24 longitudinella studier av hög vetenskaplig kvalitet. Huvudresultatet var att hög psykosocial arbetsbelastning, till exempel höga arbetskrav, visade samband med sömnbesvär. Kunskapsöversikten visade även att arbete kan vara positivt för sömnen. Att ha goda möjligheter att påverka sin arbetsituation och ett bra socialt stöd i arbetet innebar generellt en låg förekomst av sömnbesvär.

Under 2015 publicerade forskare vid institutet en av de mest omfattande undersökningarna om arbete och sömn. Undersökningen innehöll drygt 4 800 individer som följdes under en två års period och gav flera intressanta resultat, bland annat bekräftades att höga arbetskrav ökade risken att drabbas av insomnibesvär. Däremot

fann undersökningen inga samband mellan dålig fysisk arbetsmiljö, eller skiftarbete och långa arbetsdagar, och störd sömn. Resultatet stärker bilden av att det framför allt är arbetsrelaterad psykosocial stress som har samband med sömnstörningar.

Ett annat viktigt resultat var att sömnstörningar påverkade upplevelsen av arbetsmiljön, och de individer som hade insomnibesvär upplevde vid två-års uppföljningen lägre socialt stöd, högre arbetskrav och lägre inflytande över arbetsituationen – samt även mer stressymptom vilket tyder på besvär att varva ned. Ett liknande samband – det vill säga att sömnbesvär påverkar hur arbetsituationen upplevs – förekom även i en studie där forskare vid enheten samarbetade med en holländsk forskargrupp. Den holländska studien visade även att sambandet mellan psykosocial arbetsbelastning och sömnbesvär till hög grad påverkades av stress och oro vid sänggåendet. Om den psykosociala arbetsbelastningen var hög men stress och oro inte förekom vid sänggåendet var risken att drabbas av sömnbesvär låg.

Orsaken till varför arbetsmiljön upplevs som mer belastande när sömnbesvär förekommer är fortfarande oklar, men en hypotes är att det blir svårare att orka med arbetet om sömnen är otillräcklig och individen ständigt går runt och känner sig trött, sliten och har nedsatt dagtidfunktion. Det pågår flera viktiga experimentella studier inom institutet som undersöker hur sömnbrist påverkar subjektiv och objektiv stress samt sociala och emotionella funktioner. Vi hoppas att den experimentella forskningen ska fylla viktiga kunskapsluckor om vad sömnbrist och störd sömn innebär för vårt vardagsliv, till exempel på arbetet, i skolan eller i familjen.

ENHETEN FÖR EPIDEMIOLOGI

Enheten, som leds av professor Hugo Westerlund, är främst inriktad på forskning om hur arbetslivet påverkar hälsa och välbefinnande. Krav och kontroll i arbetet, befordran, nedskärningar och pensionering är några av de exponeringar som studeras. Med tanke på att Arbetsmiljöverket rapporterar en ökande förekomst av arbetsrelaterade besvär samtidigt som sjukskrivningarna har ökat kraftigt under senare år, så finns det ett uppenbart behov av forskning som belyser arbetslivets betydelse för hälsa.

Som grund för forskningen har vi SLOSH (Swedish Longitudinal Occupational Survey of Health), som är en prospektiv kohortstudie som bygger på Arbetsmiljöundersökningarna. Vartannat år besvarar deltagarna enkäter med omfattande frågor om arbetsförhållanden, arbetsmiljö och hälsa, kompletterade med frågor om privatlivet och erfarenheter av att inte arbeta. Svaren kopplas till registerdata om inkomst, arbete, utbildning, sjukskrivningar, läkemedelsutköp, sjukhusvård och död. SLOSH påbörjades i mindre skala år 2006 och har därefter vuxit och består idag av närmare 40.000 personer. Vetenskapsrådet beslutade under 2015 att finansiera ytterligare en datainsamling under 2016 samt gav oss ett samordningsbidrag för att bygga en nationell infrastruktur kring SLOSH.

SLOSH är basen i vår interna forskning, men ingår också i ett stort internationellt samarbete kring arbetsförhållanden och hälsa. En artikel från det samarbetet väckte stor uppmärksamhet både i Sve-

rige och internationellt, då den visade att långa arbetstider hade samband med ökad risk för stroke. Studien bygger på data från drygt en halv miljon människor och publicerades i den ledande medicinska tidskriften *The Lancet*.

Tack vare ett stort anslag från NordForsk kommer det framgångsrika internationella konsortiet, som leds från Finland, att leva vidare. Vårt institut ansvarar för en av tre huvudområden i samarbetet, nämligen att studera vilka mekanismer som gör att psykosociala förhållanden i arbetslivet påverkar hälsan negativt. Detta kommer att ske med avancerade analyser av mediering och moderering, vilket kräver data från många tidpunkter av det slag som SLOSH erbjuder. Docent Linda Magnusson Hanson, som är central i detta arbete, har även fått ett separat anslag från Vetenskapsrådet för att arbeta med liknande frågor i samband med muskuloskeletala besvär.

Arbetslivet är inte isolerat från det övriga livet, utan trenden är snarare att sambanden mellan de olika livsfärens blir mer komplexa. Svårigheterna att ”få ihop livspusslet” är något som många talar om idag. Den ökade psykiska ohälsan särskilt bland unga tjejer – som oftast fortfarande studerar – tyder dessutom på att livet som helhet kan ha blivit för påfrestande för många. Den traditionella sekvensen av studier, arbete och pensionering i tur och ordning under livsloppet har brutits upp. Att byta karriär, vidareutbilda sig och rentav börja arbeta igen efter pensioneringen har blivit vanligare.

I ett par studier kunde vi visa att högre krav i arbetet, lägre inflytande och sämre välbefinnande för kvinnor jämfört med män kan hindra kvinnor att göra karriär, men också att utbildning, motivation och organisatorisk rättvisa var de viktigaste faktorerna för framgång i karriären bland kvinnor, medan öppen coping hade större betydelse för män.

Enheten kan glädja sig åt två nya doktorander i folkhälsovetenskap som börjat under året, Julia Åhlin och Sandra Blomqvist. Dr. Loretta Platts började sin anställning under året, liksom vår nya forskningsassistent Viktor Persson, som ska hjälpa till med att göra SLOSH-data tillgängliga för externa forskare. Vi gratulerar också Aram Seddigh som disputerade i psykologi med avhandlingen ”Office type, performance and wellbeing: A study of how personality and work tasks interact with contemporary office environment and ways of working” samt Linda Magnusson Hanson som blivit utnämnd till docent i folkhälsovetenskap.

ENHETEN FÖR PSYKONEUROIMMUNOLOGI

Inom området psykoneuroimmunologi studeras hur beteende både påverkar och påverkas av hjärnans och hormonsystemets samspel med immunsystemet. Enheten, som leds av professor Mats Lekander, tillämpar detta perspektiv inom forskningsfrågor som berör stress, sömn och mekanismer för psykologisk behandling. Lekander är även ställföreträdande föreståndare för Stockholm Stress Center.

Under 2015 knöt vi Bianka Karshikoff som post-doktor till enheten. Hon kombinerar sitt arbete på Stressforskningsinstitutet med arbete i ett samarbetsprojekt med hemvist på Sektionen för beteendemedicinsk smärtbehandling, Karolinska Sjukhuset och Karolinska Institutet. Bianka Karshikoffs uppgift är där att utveckla psykoneuroimmunologiska perspektiv vid psykologisk behandling

av kronisk smärta och i relation till komorbid problematik vid smärta, som nedstämdhet, ångest, stress eller sömnproblem. Vid Stressforskningsinstitutet arbetar Bianka Karshikoff framförallt med modeller för att studera inflammatorisk stress och påverkan på hjärnan, och denna påverkans betydelse för smärtekänslighet. En annan post-doktor, Julie Lasselin, avslutade under andra hälften av 2015 sin anställning på institutet för att påbörja arbete vid universitetssjukhuset i Essen i Tyskland. Detta arbete är ett led i strävan efter större samverkan med Manfred Schedlowskis forskargrupp, bland annat för att erhålla högre statistisk styrka vid analyser av inflammationspåverkan på hjärnfunktion och beteende. Detta resulterade redan 2015 i en första gemensam publikation där data från sex experimentella studier slogs samman. Inom samarbetsgruppen planeras en EU-ansökan med samarbetspartners från bland annat England, Holland och Israel. Vidare internationella samarbetsprojekt har resulterat i ett arbete med Robert Dantzer och kollegor från M D Andersson University i Texas, USA och ett nyligen accepterat arbete där vi bearbetat data från en amerikansk kohort tillsammans med Suzanne Segerström, University of Kentucky, USA. Ytterligare andra internationella samarbeten har utvecklats under året, med forskargrupper i bland annat Skottland, Harvard Medical School, och University of Pennsylvania i USA. Under året avslutade John Axelsson sin tillfälliga anställning som forskare vid enheten, men i samarbete med honom och Tina Sundelin, båda vid Karolinska Institutet, flera projekt där datainsamlingen utförs i sömnlabbet vid Stressforskningsinstitutet. Dessa olika arbeten finansieras genom anslag från bland annat Forte, Riksbanken och Vetenskapsrådet. En ny doktorand, Benjamin Holding, rekryterades under året till detta projekt.

Enheten har i samarbete med forskargrupper vid Psykologiska institutionen vid Stockholms Universitet och vid Institutionen för klinisk neurovetenskap vid Karolinska Institutet arbetat med metodutveckling. Ett gäller ett gemensamt inköp av en balansplatta som programmerats för att användas i tester av undvikande- och närmandebeteenden till relevanta stimuli. Vi har utfört ett första experiment där emotionell reglering av responser på visuella sjukdomsstimuli studerats. Vi har likaså tagit fram en billig och mobil metod att objektivt studera rörelsemönster och tillämpat denna metod i en avslutad studie av inflammation och en pågående studie som avser sömnbrist och stress.

Enheten är fortsatt aktiv i det så kallade Sleepy Brain-projektet, se Sömn och vakenhet, bland annat genom medicine doktorn Gustav Nilsson och doktoranden Sandra Tamm. Nilsson erhöll under året ett större forskningsanslag för en fortsättningsstudie på temat emotionella reaktioner på sömnbrist.

Avslutningsvis kan nämnas att enheten varit mycket aktiv i forskning om psykologisk behandling av stressrelevant (inkluderande depression och ångest) psykisk ohälsa i primärvården. Två större studier om sammanlagt 600 patienter har avslutats, där blodprov finns insamlade före och efter behandling för mer än hälften av patienterna. Studierna avser implementering av psykologisk behandling där evidensbasen är god (depression, ångest och insomni) och utveckling av behandling där evidensbasen är svag (maladaptiv stressreaktion, utmattningssyndrom och återgång till arbete vid sjukskrivning). Samtidigt prövar vi nu en internetfördelad version av vår behandling av maladaptiv stressreaktion och utmattningssyndrom. I vårt övergripande arbete har vi kontakt med Socialdepartementet och har deltagit i flera möten arrangerade av dem under året under temat tidiga insatser mot psykisk ohälsa.

Stockholm Stress Center

2015 har varit ytterligare ett framgångsrikt år. Huvuduppgiften – den vetenskapliga produktionen har varit ännu större än tidigare och framgår av publikationslistan www.stockholmstresscenter.se. Det går tyvärr inte att sammanfatta forskningsresultaten på några rader. Något som är väldigt slående är den utomordentligt starka internationella anknytningen – mycket värdefullt.

Vi har som vanligt haft styrgruppsmöten vid 6 tillfällen och hanterat alla frågor som kommer upp i centret. Vår forskarskola fick förlängt mandat av Forte och fungerar väldigt väl. Våra doktorander får delta i kurser med världsledande forskare och medverkar i regelbundna doktorandmöten.

Under året har vi haft ett möte med vårt internationella advisory board och där presenterat vår forskning och fått en rad värdefulla synpunkter. Vi har också haft SSC:s traditionella workshop under en dag då bland annat vårt internationella advisory board sammanfattade sin syn på forskningen inom sina respektive områden. Vi presenterade också vår egen forskning i form av korta presentationer från doktorander och yngre forskare. Mycket inspirerande! Under hösten har vi också haft ett möte med vår svenska referensgrupp som innehåller representanter för arbetsmarknadens parter och olika myndigheter. Också det var mycket lyckat och vi fick en rad värdefulla synpunkter och inviter till samarbete. Vi kommer att fortsätta dessa aktiviteter även innevarande år.

Stockholm Stress Center delade under 2015 för första gången ut priset Töres Theorell Young Investigator Award, ett pris som delas ut till en doktorand eller nyligen disputerad forskare verksam vid SSC och som under det senaste året publicerat en artikel av framstående kvalitet. Pristagare 2015 blev Bianka Karshikoff, som disputerade på KI under 2015.

Viktiga aktiviteter för år 2016 är att börja arbetet med SSC:s fortsatta liv efter att nuvarande finansiering avslutas om två år. I övrigt kommer våra workshops, möten med advisory board och referensgrupp att fortsätta med oförminskad styrka. Liksom förstås den intensiva forskningsaktiviteten.



Samverkan

Avsnittet presenterar Stressforskningsinstitutets viktigaste samarbetspartners med tonvikt på andra forsknings- och kunskapsproducenter, lärosäten, forskningsmiljöer och nätverk – såväl nationellt som internationellt.

Forskningen vid Stressforskningsinstitutet är nära förknippad med flera andra forskargrupper och institutioner i landet. Här bör främst nämnas Psykologiska institutionen och CHES (Centre for Health Equity Studies) vid Stockholms universitet, institutionerna för Klinisk Neurovetenskap, Folkhälsovetenskap och Miljömedicin vid Karolinska Institutet, Kungliga Tekniska Högskolan (KTH), Swedish Institute of Computer Science (SICS), Stockholm Brain Institute (KI, KTH och SU), Handelshögskolan i Stockholm, Göteborgs universitet/Sahlgrenska akademien, Institutet för Stressmedicin i Västra Götalandsregionen, Umeå universitet, Malmö Högskola, Socialstyrelsen och Statens Folkhälsoinstitut.

INTERNATIONELLA SAMARBETSPARTNERS

Ett intensivt samarbete pågår även med internationella partners som t.ex. Whitehall II-gruppen i England, GAZEL-gruppen i Frankrike och Finnish Public Sector Study i Finland inom IDEAR (Integrated Datasets across Europe for Ageing research - ett internationellt nätverk för studier av åldrande baserade på större internationella kohortstudier). Institutet deltar vidare aktivt i att sammanläsa data från ett stort antal studier från flera länder för att få bättre evidens kring sambanden mellan arbetsmiljö och hälsa, det så kallade IPD Work-projektet. Samarbete pågår också med "Det Nationale Forskningscenter før arbejdsmiljø" kring bland annat depressionsforskning och utveckling av frågeformulär för att mäta psykosocial arbetsmiljö. Vidare är också Stressforskningsinstitutet drivande i nätverket ProWorkNet, ett nätverk för studier av prospektiva data om arbete och hälsa.

Stressforskningsinstitutet bedriver flera internationella samarbeten när det gäller arbetstider. Här medverkar institutet i ett projekt om arbetstider inom sjöfarten som leds av Warsash Maritime Academy, Solent University, Southampton. Ett annat samarbetsprojekt handlar om gruvarbete i Sverige och Brasilien med bland annat University of Sao Paulo samt University of Surrey i England. Ett nordiskt nätverk om arbetstidsforskning (WINC, Working hours In the Nordic Countries) har nyligen startats och partners i detta projekt är bland andra "Det Nationale Forskningscenter før arbejdsmiljø" och Köpenhamns Universitet, Finnish Institute of Occupational Health och Tammerfors universitet, Statens Arbejdsmiljøinstitutt, Norge och Universitetet i Bergen, Norge.

Inom området psykoneuroimmunologi pågår ett flertal internationella samarbetsprojekt. Dessa sker med forskargrupper i Essen, Tyskland, Brighton, Sussex Medical School, Kings College London, Oslo universitetssjukhus, University of Eastern Finland, Northwestern University, University of California San Francisco, Stanford University och Harvard Medical School i USA.

Dissertation & kunskapspridning

Disputationer & konferenser

Avsnittet redovisar disputationer och de större evenemang som Stressforskningsinstitutet arrangerat under verksamhetsåret.

DISPUTATIONER

Stressforskningsinstitutet medverkar i forskarutbildningen vid Stockholms universitet och Karolinska Institutet, främst genom handledning av doktorander och handledning av uppsatser på forskarnivå. Nedan listas disputationer 2015, där någon av Stressforskningsinstitutets forskare varit handledare.

■ **OFFICE TYPE, PERFORMANCE AND WELL-BEING: A STUDY OF HOW PERSONALITY AND WORK TASKS INTERACT WITH CONTEMPORARY OFFICE ENVIRONMENTS AND WAYS OF WORKING**

Författare: Seddigh, Aram
Handledare: professor Hugo Westerlund

Doktorsavhandling 2015, Stockholms universitet, Samhällsvetenskapliga fakulteten, Psykologiska institutionen.

Nyckelord: Office type, open-plan office, flex office, performance, job satisfaction, distraction, self-rated health, well-being, cognitive stress, exhaustion, individual differences, personality, concentration, stimulus screening ability, memory.

Delarbeten:

- 1: Concentration requirements modify the effect of office type of health and performance.
- 2: The association between office design and performance on demanding cognitive tasks.
- 3: Does personality matter for performance in different office types? A study of how personality interact in relation to self-rated job performance.

STRESSFORSKNINGSDAGEN

2015 hölls Stressforskningsdagen den 26 mars på temat "Kvinnor, stress och sömn". Fyra forskare från Stressforskningsinstitutet eller Stockholm Stresscenter höll uppskattade föredrag för ca 450 besökare i Aula Magna. Alla föredragen spelades in och finns nu tillgängliga på institutets hemsida och via institutets YouTubekanal.



**Kvinnor, stress
och sömn**
Stressforskningsdagen 2015
Stressforskningsinstitutet
Stockholms universitet

Press och media

Stressforskningsinstitutets forskare medverkar flitigt som experter i tidningsartiklar, tv- och radioinslag för att sprida viktiga forskningsresultat. Totalt publicerades 1931 inslag i vilka Stressforskningsinstitutets forskare förekommer under år 2015. Detta är en ökning med cirka 10% jämfört med 2014, vilket gör att Stressforskningsinstitutets medianårvaro är fortsatt hög. Som tidigare år är vår mediabild präglad av expertrollen inom en rad av våra forskningsområden, med speciellt fokus på stress och sömn i övergripande termer.

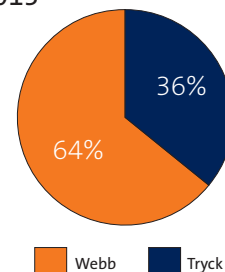
Även i år dominerar webb över tryckt media, en utveckling som verkar accelerera mer och mer för varje år som går. Denna utveckling speglar medieutvecklingen i stort mycket väl.

Under 2015 hade www.stressforskning.su.se 68 442 besök av 51 235 unika besökare. I medeltal har Stressforskningsinstitutets webbplats cirka 5 700 besök per månad eller 187 besök per dygn.

Medieexponering per mediekanal

Diagrammen visar hur pressklippnen fördelas per mediekanal 2015

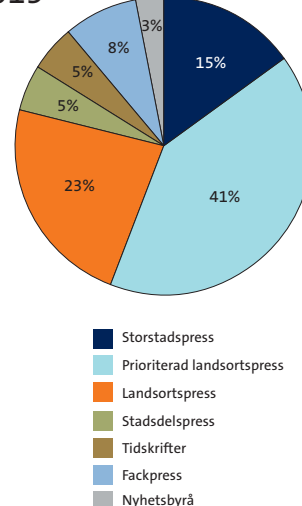
2015



Medieexponering per källkategori

Diagrammen visar hur pressklippnen fördelas per källkategori 2015

2015



Publikationer & bibliometri

Bibliometri

Detta avsnitt redovisar Stressforskningsinstitutets samtliga publikationer 2015 i antal och per disputerad forskare.

Stressforskningsinstitutet producerar en stor mängd publikationer såsom originalartiklar, kunskapssammanställningar, bidrag till populärvetenskapliga böcker, läromedel och tidskrifter som sprids till viktiga målgrupper till exempel andra forskningsproducenter, olika professionella grupper och myndigheter.

Tabell 1 visar antal publicerade originalartiklar och kunskapssammanställningar/reviews 2015.

1. PUBLIKATIONER, ANTAL			
	2015	2014	2013
Originalartiklar	71	66	84
Övriga publikationer	11	6	9
Konferensbidrag	7	38	41
Summa publikationer	89	112	134

Tabell 1 visar antal producerade originalartiklar och kunskapssammanställningar/reviews, år 2015 och som jämförelse motsvarande uppgifter för 2013 och 2014. I "Övriga publikationer" ingår kunskapsöversikter och bokkapitel / antologibidrag. Notera att samtliga dessa siffror är preliminära och kan komma att ändras i samband med den slutgiltiga bibliometriska sammanställningen som blir färdig vårsommar 2016.

Tabell 2 visar antal publikationer per forskare samt andel första författare i % av antalet originalartiklar och reviews. Underlaget är beräknat på de disputerade forskare som var anställda vid Stressforskningsinstitutet under 2015, samt ytterligare fyra forskare som haft anknytning till institutet under året.

2. PUBLIKATIONER PER DISPUTERAD FORSKARE			
	2015	2014	2013
Antal publikationer/forskare	2,5	3,1	4,2
Andel första författare/artikel	39%	38%	31%
Andel första författare/övrig	71%	66%	59%

Tabell 2 visar totalt antal i tidskrift tryckt publikationer per disputerad forskare (25 st) samt andel första författare i % av originalartiklar och av övriga publikationer år 2015 samt som jämförelse motsvarande uppgifter för åren 2013-2014. Underlaget är beräknat på antal anställda och affilierade disputerade forskare under respektive år.

LÄS MER

Mer information om Stressforskningsinstitutets publikationer finns på www.stressforskning.su.se/publikationer.

Norskt vetenskapsindex (NVI)

Stressforskningsinstitutet har som sin primära bibliometriska redovisning poäng enligt det norskt vetenskapsindex, vanligen kallat det norska systemet. Stockhoms universitet har valt att ha detta system som bibliometriskt jämförelsesystem, och det är dessa siffror som bäst ger en rättvisande bild av hur väl Stressforskningsinstitutets vetenskapliga aktivitet står sig gentemot andra liknande enheter inom universitetet.

3. ORIGINALARTIKLAR , BOKKAPITEL OCH NORSKA POÄNG				
	2015		2014	
	Artiklar, antal	Poäng	Artiklar, antal	Poäng
NS2	18	13,66	16	12,17
NS1	48	18,40	46	19,07
NS0	5	0	4	0
Totalt	71	32,06	66	31,24

Tabell 3 visar antal artiklar och bokkapitel fördelade enligt kategorisering i den norska modellen där NS2 är artiklar i tidskrifter med utmärkt vetenskaplig kvalitet, NS1 i övriga peer-reviewed tidskrifter och NS0 i ej vetenskapliga tidskrifter. För mer information om systemet, se <https://dbh.nsd.uib.no/publiseringskanaler/Forside>. Observera att poängen för 2015 är preliminär och kan komma att justeras. Fastställt bibliometriskt resultat är planerat till andra kvartalet 2015.

Institutet har under 2015 upprätthållit en mycket snarlik produktion som under 2014, och visar att vi har en jämn produktion utan dramatiska toppar och dalar. Värt att notera är att fler artiklar under 2015 ger färre poäng jämfört med 2014. Det har sin förklaring i att fler författare har varit involverade i artiklarna, vilket drar ned den poängandel respektive författare erhåller.

Norska poäng / anställd forskande personal under 2015 var 1,4.

Impaktfaktor (impact factor, IF)

Impaktfaktor är en form av citeringsanalys som rankar vetenskapliga tidskrifter. Impaktindikator är ett kriterium för tidskriftens vetenskapliga inflytande och beräknas utifrån hur ofta artiklar i tidskriften citeras. Tabell 4 visar impaktfaktorer för Stressforskningsinstitutets publikationer som publicerades i en vetenskaplig tidskrift år 2015 jämfört med år 2014.

4. ORIGINALARTIKLAR, IMPAKTFAKTOR (ANTAL & PROCENTUELL ANDEL)		
Impaktfaktor	2015	2014
> 14	4 (6%)	1 (2%)
12-14	0 (-)	0 (-)
10-12	0 (-)	0 (-)
8-10	4 (6%)	2 (3%)
6-8	1 (1%)	3 (5%)
4-6	11 (15%)	8 (12%)
2-4	35 (49%)	30 (45%)
< 2	16 (23%)	22 (33%)
Summa	71	66

Tabell 4 visar impaktfaktor för artiklar som publicerats i en vetenskaplig tidskrift, år 2015 och som jämförelse motsvarande uppgift för år 2014. Uppgifterna är hämtade från Journal Citation Reports som ingår i Web of Science.

Mönstret för våra publikationer är likartat som föregående år, med en klar majoritet av publikationerna i tidskrifter med en IF på 2-4. Dock har andelen publikationer med låg impact skjutit tämligen mycket, medan hög impact (8+) ökat kraftigt.

Även i år kan konstateras att vi har varit duktiga på att publicera i Open Access-tidskrifter, vilket förvisso ökar möjligheterna till spridning av våra forskningsresultat, men det påverkar såväl våra norska poäng som vår genomsnittliga IF, då denna typ av tidskrifter generellt sett tenderar att ha sämre värden för detta.

Citeringar (citations)

En annan form av citeringsanalys utgår från enskilda forskare och rankar dessa utifrån hur många citeringar en forskares artiklar har. Citeringsvärden är inte ett absolut mått på vetenskaplig kvalitet, eftersom citeringsmönstret varierar stort mellan olika forskningsområden bland annat beroende på antalet tidskrifter inom området, antalet referenser per artikel, tidskrifternas utgivningstakt och citeringstraditioner inom området.

Tabell 5 visar en sammanställning av de mest citerade artiklarna under perioden 2010-2014. Att den valda tidsperioden inte sträcker sig fram till och med verksamhetsåret 2015 beror på att en publikation måste ligga ute minst ett par år för att kunna uppmärksammas och citeras. Tabellen visar de femton mest citerade publikationerna graderade efter antal citeringar. Även tidskriftens impaktfaktor redovisas. Två värden av citeringar visas; dels antal citeringar enligt Web of Science, dels antal citeringar enligt Google Scholar.

Cit WoS= publikationens citeringsgrad i Web of Science

Cit GS= publikationens citeringsgrad i Google Scholar

If = tidskriftens impaktfaktor, femårssnitt 2010-2014

5. CITERINGAR OCH IMPAKTFAKTORER 2010-2014

Cit WoS	Cit GS	If	PUBLIKATION
187	314	45.22	Kivimäki, M; Nyberg, S T.; Batty, G. D; Fransson, E I.; Heikkilä, K; Alfredsson, L; Bjorner, J B.; Borritz, M; Burr, H; Casini, A; Clays, E; De Bacquer, D; Dragano, N; Ferrie, J E.; Geuskens, G A.; Goldberg, M; Hamer, M; Hooftman, W E.; Houtman, I L.; Joensuu, M; Jokela, M; Kittel, F; Knutsson, A; Koskenvuo, M; Koskinen, A; Kouvonen, A; Kumari, M; Madsen, I E. H.; Marmot, M G.; Nielsen, M L.; Nordin, M; Oksanen, T; Pentti, J; Rugulies, R; Salo, P; Siegrist, J; Singh-Manoux, A; Suominen, S.; Vaananen, A; Vahtera, J; Virtanen, M; Westerholm, P J. M.; Westerlund, H; Zins, M; Steptoe, A; Theorell, T (2012) Job strain as a risk factor for coronary heart disease: a collaborative meta-analysis of individual participant data. <i>Lancet</i> 380(9852):1491-1497
79	144	3.27	Stevens ,RG; Hansen, J; Costa ,G; Haus, E; Kauppinen, T; Aronson, KJ; Castaño-Vinyals ,G; Davis, S; Frings-Dresen, MHW; Fritschi, L; Kogevinas, M; Kogi, K; Lie, J-A; Lowden, A; Peplonska, B; Pesch, B; Pukkala, E; Schernhammer, E; Travis, R C; Vermeulen, R; Zheng, T; Cogliano, V; Straif, K (2011) Considerations of circadian impact for defining 'shift work' in cancer studies: IARC Working Group Report <i>Occupational and Environmental Medicine</i> vol.68 iss:2 pg:154 -162
74	147	3.54	Lowden, A; Moreno, C; Holmbäck, U; Lennernäs, M; Tucker, P (2010) Eating and shift work — effects on habits, metabolism, and performance. <i>Scandinavian Journal of Work environment & health</i> Vol. 36, No. 2, <i>Shift work and health (March 2010)</i> , pp. 150-162
52	82	6.06	Nyberg, ST; Heikkilä, K; Fransson, E; Alfredsson, L ; De Bacquer, D ; Bjorner, JB ; Bonenfant, S; Borritz, M; Burr, H; Casini, A ; Clays, E ; Dragano, N ; Erbel, R ; Geuskens, GA ; Goldberg, M; Hooftman, WE; Houtman, IL; Jockel, KH; Kittel, F ; Knutsson, A; Koskenvuo, M ; Leineweber, C ; Lunau, T; Madsen, IEH; Hanson, LLM; Marmot, MG; Nielsen, ML; Nordin, M; Oksanen, T; Pentti, ; Rugulies, ; Siegrist, J ; Suominen, S; Vahtera, ; Virtanen, M; Westerholm, P; Westerlund, H; Zins, M; Ferrie, JE; Theorell, T; Steptoe, A; Hamer, M; Singh-Manoux, A; Batty, GD; Kivimäki, M (2012) Job strain in relation to body mass index: pooled analysis of 160 000 adults from 13 cohort studies. <i>Journal of Internal Medicine</i> 2012 Jul;272(1):65-73
46	92	17.45	Westerlund, H; Vahtera, J; Ferrie, J E.; Singh-Manoux, A; Pentti, J; Melchior, M; Leineweber, C; Jokela, M; Siegrist, J; Goldberg, M; Zins, M; Kivimäki, M (2010) Effect of retirement on major chronic conditions and fatigue: French GAZEL occupational cohort study. <i>British Medical Journal</i> 341 c6149
42	75	2.07	Dawson, D; Noy, Y I; Harma, M; Akerstedt, T; Belenky, G (2011) Modelling fatigue and the use of fatigue models in work settings. <i>Accident Analysis and Prevention</i> . 43(2):549-564
42	105	5.71	de Manzano, O; Theorell, T; Harmat, L; Ullen, F (2010) Psychophysiology of Flow During Piano Playing. <i>Emotion</i> 2010 Jun;10(3):301-11
41	76	4.55	Rod, NH; Vahtera, J; Westerlund, H; Kivimäki, M; Zins, M; Goldberg, M; Lange, T (2011) Sleep Disturbances and Cause-Specific Mortality: Results From the GAZEL Cohort Study. <i>American Journal of Epidemiology</i> 2011 Feb 1;173(3):300-9
34	54	2.26	Fransson, E; Nyberg, ST; Heikkilä, K; Alfredsson, L; Bacquer, D; Batty, GD; Bonenfant, S; Casini, A ; Clays, E ; Goldberg, M ; Kittel, F; Koskenvuo, M; Knutsson, A ; Leineweber, C; Hanson, LLM; Nordin, M; Singh-Manoux, A; Suominen, S; Vahtera, J; Westerholm, P; Westerlund, H; Zins, M; Theorell, T; Kivimäki, M (2012) Comparison of alternative versions of the job demand-control scales in 17 European cohort studies: the IPD-Work consortium. <i>BMC Public Health</i> 2012, 12:62
34	58	3.50	Hasson D, Theorell T, Westerlund H, Canlon B (2010) Prevalence and characteristics of hearing problems in a working and non-working Swedish population. <i>J Epidemiol Community Health</i> doi:10.1136/jech.2009.095430
33	57	9.98	Hedström AK, Åkerstedt T, Hillert J, Olsson T, Alfredsson L (2011) Shift work at young age is associated with increased risk for multiple sclerosis. <i>Annals of Neurology</i> 2011, 70:5 733-741
33	60	4.55	Fransson EI, Heikkilä K, Nyberg ST, Zins M, Westerlund H, Westerholm P, Väänänen A, Virtanen M, Vahtera J, Theorell T, Suominen S, Singh-Manoux A, Siegrist J, Sabia S, Rugulies R, Pentti J, Oksanen T, Nordin M, Nielsen ML, Marmot MG, Magnusson Hanson LL, Madsen IEH, Lunau T, Leineweber C, Kumari M, Kouvonen A, Koskinen A, Koskenvuo M, Knutsson A, Kittel F, Jöckel KH, Joensuu M, Houtman IL, Hooftman WE, Goldberg M, Geuskens GA, Ferrie JE, Erbel R, Dragano N, de Bacquer D, Clays E, Casini A, Burr H, Borritz M, Bonenfant S, Bjørner JB, Alfredsson L, Hamer M, Batty GD, & Kivimäki M (2012) Job Strain as a Risk Factor for Leisure-Time Physical Inactivity: An Individual-Participant Meta-Analysis of Up to 170,000 Men and Women. <i>American Journal of Epidemiology</i> , 15;176(12):1078-89-P2972
29	51	2.26	Hasson D, Theorell T, Benka Wallen M, Leineweber C, Canlon B (2011) Stress and prevalence of hearing problems in the Swedish working population. <i>BMC Public Health</i> , 23;11(1):130 – P2847
27	41	3.45	Knutsson A, Alfredsson L, Karlsson B, Akerstedt T, Fransson EI, Westerholm P, Westerlund H (2013) Breast cancer among shift workers: results of the WOLF longitudinal cohort study. <i>Scandinavian journal of Work, Environment & Health</i> , 2013; 39(2):170-7. P-2946
27	50	3.35	Åkerstedt T, Ingre M, Kecklund G, Anund A, Sandberg D, Wahde M, Philip P, Kronberg P (2010) Reaction of sleepiness indicators to partial sleep deprivation, time of day and time on task in a driving simulator—the DROWSI project. <i>Journal of Sleep Research</i> , 19(2):298-309 – P2801

Tabell 5 visar en sammanställning av de mest citerade artiklarna under perioden 2010-2014. Att den valda tidsperioden inte sträcker sig fram till och med verksamhetsåret 2014 beror på att en publikation måste ligga ute minst ett par år för att kunna uppmärksammas och citeras. Tabellen visar de femton mest citerade publikationerna graderade efter antal citeringar. Även tidskriftens impaktfaktor (femårsnitt) redovisas. Data från Web of Science och Google Scholar, januari 2016.

Cit WoS = publikationens citeringsgrad, Web of Science

Cit CS = publikationens citeringsgrad, Google Scholar

If = tidskriftens impaktfaktor

Publikationer 2015

ORIGINALARTIKLAR

- Andreeva E, Magnusson Hanson LL, Westerlund H, Theorell T, & Brenner MH (2015) Depressive symptoms as a cause and effect of job loss in men and women: Evidence in the context of organisational downsizing from the Swedish Longitudinal Occupational Survey of Health. *BMC Public Health*. 15(1):1045. P-3294
- Arnberg FK, Michel PO, Lundin T (2015) Posttraumatic stress in survivors 1 month to 19 years after an airliner emergency landing. *PLoS One*. 3;10(3):e0119732. P-3247
- Arnberg FK, Gudmundsdóttir R, Butwicka A, Fang F, Lichtenstein P, Hultman CM, Valdimarsdóttir UA (2015) Psychiatric disorders and suicide attempts in Swedish survivors of the 2004 southeast Asia tsunami: a 5 year matched cohort study. *Lancet Psychiatry*. 2(9):817-24. P-3293
- Axelsson J, Vyazovskiy VV (2015) Banking sleep and biological sleep need. *Sleep*. 1;38(12):1843-5. P-3314
- Bodin Danielsson C, Bodin L, Wulff C, Theorell T (2015) The relation between office type and workplace conflict: A Gender and noise perspective. *Journal of Environmental Psychology*. 42; 161-171. P-3262
- Bodin Danielsson C (2015) Aesthetics versus function in office architecture: Employees' Perception of the Workplace. *Nordic Journal of Architectural Research*. 2;11-40. P-3295
- Bodin Danielsson C (2015) The impact of office design on the view of management. *Work & Place*, 5; 35-39. P-3289
- Bojner Horwitz E, Lennartsson A-K, Theorell T, and Ullén F (2015) Engagement in dance is associated with emotional competence in interplay with others. *Frontiers in Psychology*. 31;6:1096. P-3270
- Da Silva Brandão Gonçalves B, Adamowicz T, Louzada FM, Moreno CRC, Araujo JF (2015). A fresh look at the use of nonparametric analysis in actimetry. *Sleep Medicine Reviews*, 20:84-91. P-3315
- Ek WE, Reznichenko A, Ripke S, Niesler B, Zucchelli M, Rivera NV, Schmidt PT, Pedersen NL, Magnusson P, Talley NJ, Holliday EG, Houghton L, Gazouli M, Karamanolis G, Rappold G, Burwinkel B, Surowy H, Rafter J, Assadi G, Li L, Papadaki E, Gambaccini D, Marchi S, Colucci R, Blandizzi C, Barbaro R, Karling P, Walter S, Ohlsson B, Tornblom H, Bresso F, Andreasson A, Dlugosz A, Simren M, Agreus L, Lindberg G, Boeckxstaens G, Bellini M, Stanghellini V, Barbara G, Daly MJ, Camilleri M, Wouters MM, D'Amato M (2015) Exploring the genetics of irritable bowel syndrome: a GWA study in the general population and replication in multinational case-control cohorts. *Gut*. 64(11): 1774-82. P-3291
- Forsberg A, Kjellström L, Andreasson A, Jaramillo E, Rubio CA, Björck E, Agréus L, Talley NJ, Lindblom A (2015) Colonoscopy findings in high-risk individuals compared to an average-risk control population. *Scandinavian Journal of Gastroenterology*. 50(7):866-74. P-3311
- Fransson EI, Nyberg ST, Heikkilä K, Alfredsson L, Björner JB, Borritz M, Burr H, Dragano N, Geuskens GA, Goldberg M, Hamer M, Hoofman WE, Houtman IL, Joensuu M, Jokela M, Knutsson A, Koskenvuo M, Koskinen A, Kumari M, Leineweber C, Lunau T, Madsen IE, Hanson LL, Nielsen ML, Nordin M, Oksanen T, Pentti J, Peetersen JH, Rugulies R, Salo P, Shipley MJ, Steptoe A, Suominen SB, Theorell T, Toppinen-Tanner S, Vahtera J, Virtanen M, Väänänen A, Westerholm PJ, Westerlund H, Zins M, Britton A, Brunner EJ, Singh-Manoux A, Batty GD, Kivimäki M (2015) Job strain and the risk of stroke: an individual-participant data meta-analysis. *Stroke*. 46(2):557-9. P-3248
- Gonçalves M, Amici R, Lucas R, Åkerstedt T, Cirignotta F, Horne J, Léger D, McNicholas WT, Partinen M, Téran-Santos J, Peigneux P, Grote L (2015) Sleepiness at the wheel across Europe: a survey of 19 countries. *Journal of Sleep Research*. 24(3):242-53. P-3263
- Grape Viding C, Osika W, Theorell T, Kowalski J, Hallqvist J and Bojner Horwitz E (2015) "The culture palette" – a randomized intervention study for women with burnout symptoms in Sweden. *British Journal of Medical Practitioners*. 8 (2): a813. P-3296
- Griep Y, Hyde M, Vantilborgh T, Bidee J, De Witte H, Pepermans R (2015) Voluntary work and the relationship with unemployment, health, and well-being: A two-year follow-up study contrasting a materialistic and psychosocial pathway perspective. *Journal of Occupational Health Psychology*. 20(2):190-204. P-3220
- Grossi G, Perski A, Osika W, Savic I (2015) Stress-related exhaustion disorder - clinical manifestation of burnout? A review of assessment methods, sleep impairments, cognitive disturbances, and neuro-biological and physiological changes in clinical burnout. *Scandinavian Journal of Psychology*. 56(6):626-36. P-3285
- Grossi G, Jeding K, Söderström M, Osika W, Levander M, Perski A (2015) Self-reported sleep lengths ≥ 9 hours among Swedish patients with stress-related exhaustion: Associations with depression, quality of sleep and levels of fatigue. *Nordic Journal of Psychiatry*. 69(4):292-9. P-3171
- Guterstam J, Hammarberg A, Finn SW, Cervenka S, Lekander M, Petrovic P and Hedman E (2015) "Dialogical floor" can become a trap door. *Läkartidningen*. 2015:112. P-3297
- Halava H, Westerlund H, Korhonen MJ, Pentti J, Kivimäki M, Kjeldgård L, Alexanderson K, Vahtera J (2015) Influence of Retirement on Adherence to Statins in the Insurance Medicine All-Sweden Total Population Data Base. *PLoS One*, 10(6):e0130901. P-3264
- Harmat L, de Manzano Ö, Theorell T, Högman L, Fischer H, Ullén F (2015) Physiological correlates of the flow experience during computer game playing. *International Journal of Psychophysiology*. 97; 1-7. P-3265
- Hedman E, Ljótsson B, Andersson E, Andersson G, Lindfors N, Rück C, Axelsson E, Lekander M (2015) Psychometric properties of internet-administered measures of health anxiety: An investigation of the health anxiety inventory, the illness attitude scales and the Whiteley index. *Journal of Anxiety Disorders*. 7;31C:32-37. P-3249
- Hedman E, Andersson E, Lekander M, Ljótsson B (2015) Predictors in Internet-delivered cognitive behavior therapy and behavioral stress management for severe health anxiety. *Behaviour Research and Therapy*. 64:49-55. P-3221
- Hedman E, Lekander M, Ljótsson B, Lindfors N, Rück C, Andersson G, Andersson E (2015) Optimal cut-off points on the health anxiety inventory, illness attitude scales and whiteley index to identify severe health anxiety. *PLoS One*. 7;10(4):e0123412. P-3250

- Hedström A, Åkerstedt T, Olsson T, Alfredsson L (2015) Shift work influences multiple sclerosis risk. *Multiple Sclerosis*. 21(9):1195-9. P-3266
- Hyde M, Hanson LM, Chungkham HS, Leineweber C, Westerlund H (2015) The impact of involuntary exit from employment in later life on the risk of major depression and being prescribed anti-depressant medication. *Aging and Mental Health*. 19(5):381-9. P-3143
- Jepsen JR, Zha Z, van Leeuwen WMA (2015) Seafarer fatigue: a review of risk factors, consequences for seafarers' health and safety and options for mitigation. *International Maritime Health*. 66, 2: 106-117. P-3261
- Karshikoff B, Lekander M, Soop A, Lindstedt F, Ingvar M, Kosek E, Ölgart Höglund C, Axelsson J (2015) Modality and sex differences in pain sensitivity during human endotoxemia. *Brain, Behavior, and Immunity*. 46:35-43. P-3203
- Kemani MK, Olsson GO, Lekander M, Hesser H, Andersson E & Wicksell RK (2015) Efficacy and Cost-effectiveness of Acceptance and Commitment Therapy and Applied Relaxation for Longstanding Pain: A Randomized Controlled Trial. *The Clinical Journal of Pain*. 31(11):1004-16. P-3204
- Kivimäki M, Virtanen M, Kawachi I, Nyberg ST, Alfredsson L, Batty GD, Björner JB, Borritz M, Brunner EJ, Burr H, Dragano N, Ferrie JE, Fransson EI, Hamer M, Heikkilä K, Knutsson A, Koskenvuo M, Madsen IE, Nielsen ML, Nordin M, Oksanen T, Pejtersen JH, Pentti J, Rugulies R, Salo P, Siegrist J, Steptoe A, Suominen S, Theorell T, Vahtera J, Westerholm PJ, Westerlund H, Singh-Manoux A, Jokela M (2015) Long working hours, socioeconomic status, and the risk of incident type 2 diabetes: a meta-analysis of published and unpublished data from 222 120 individuals. *Lancet Diabetes Endocrinology*. *Lancet Diabetes Endocrinology*. 3(1):27-34 P-3172
- Kivimäki M, Jokela M, Nyberg ST, Singh-Manoux A, Fransson EI, Alfredsson L, Björner JB, Borritz M, Burr H, Casini A, Clays E, De Bacquer D, Dragano N, Erbel R, Geuskens GA, Hamer M, Hoofman WE, Houtman IL, Jöckel KH, Kittel F, Knutsson A, Koskenvuo M, Lunau T, Madsen IEH, Nielsen ML, Nordin M, Oksanen T, Pejtersen J, Pentti J, Rugulies R, Salo P, Shipley MJ, Siegrist J, Steptoe A, Suominen SB, Theorell T, Vahtera J, Westerholm PJM, Westerlund H, O'Reilly D, Kumari M, Batty GD, Ferrie JE, Virtanen M; for the IPD-Work Consortium (2015) Long working hours and risk of coronary heart disease and stroke: a systematic review and meta-analysis of published and unpublished data for 603 838 individuals. *The Lancet*. 396 (1005); 1739-46. P-3286
- Lasselín J, Rehman JU, Åkerstedt T, Lekander M, Axelsson J (2015) Effect of long-term sleep restriction and subsequent recovery sleep on the diurnal rhythms of white blood cell subpopulations. *Brain, Behavior, and Immunity*. 47:93-99. P-3222
- Lennartsson AK, Theorell T, Kushnir MM, Jonsdóttir IH (2015) Low Levels of Dehydroepiandrosterone Sulfate in Younger Burnout Patients. *PLoS One*. 10(10):e0140054. P-3274
- Linton SJ, Kecklund G, Franklin KA, Leissner LC, Sivertsen B, Lindberg E, Svensson AC, Hansson SO, Sundin Ö, Hetta J, Björkelund C, Hall C (2015) The effect of the work environment on future sleep disturbances: a systematic review. *Sleep Medicine Reviews*. 23:10-9. P-3271
- Magnusson Hanson LL, Chungkham HS, Ferrie J, Sverke M (2015) Threat of dismissal and symptoms of major depression: a study using repeat measures in the Swedish working population. *Journal of Epidemiology & Community Health*. 69(10):963-9. P-3273
- Marqueze EC, Vasconcelos S, Garefelt J, Skene DJ, Moreno CR, Lowden A (2015) Natural Light Exposure, Sleep and Depression among Day Workers and Shiftworkers at Arctic and Equatorial Latitudes. *PLoS One*. 15;10(4). P-3251
- Marquie J-C, Tucker P, Folkard S, Gentil C, Ansiau D (2015) Author response to "Time of day of cognitive tests might distort shift-work results". *Occupational & Environmental Medicine*. 72(5):382. P-3252
- Marquie J-C, Tucker P, Folkard S, Gentil C, Ansiau D (2015) Chronic effects of shift work on cognition: Findings from the VISAT longitudinal study. *Occupational & Environmental Medicine*. 72: 258-264. P-3253
- Molinder H, Agréus L, Kjellström L, Walter S, Talley NJ, Andreasson A, Nyhlin H (2015) How individuals with the irritable bowel syndrome describe their own symptoms before formal diagnosis. *Uppsala Journal of Medical Sciences*. 120(4):276-9. P-3290
- Moreno CR, Vasconcelos S, Marqueze EC, Lowden A, Middleton B, Fischer FM, Louzada FM, Skene DJ (2015) Sleep patterns in Amazon rubber tappers with and without electric light at home. *Science Report*. 11;5:14074. P-3310
- Nilsson G, Renberg A, Tamm S, Lekander M (2015) Disease threat does not predict attractiveness preference in a United Kingdom dataset: a replication attempt and commentary on White et al., *Psychological Science* 2013. *Peer J PrePrints* 3:e804v1 <http://dx.doi.org/10.7287/peerj.preprints.804v1>. P-3318
- Nilsson G, Tamm S, Månsson K, Åkerstedt T, Lekander M (2015) Leukocyte telomere length and hippocampus volume: a meta-analysis. *F1000Research*. 4:1073 (doi: 10.12688/f1000research.7198.1) P-3298
- Nyberg A, Leineweber C, Magnusson Hanson L (2015) Gender differences in psychosocial work factors, work-personal life interface, and well-being among Swedish managers and non-managers. *International Archives of Occupational and Environmental Health*. 88(8):1149-64 P-3276
- Nyberg A, Magnusson Hanson LL, Leineweber C, Johansson G (2015) Do predictors of career success differ between women and men? Data from the Swedish Longitudinal Occupational Survey of Health (SLOSH). *PLoS One*. 10(10):e0140516. P-3288
- Osmanovic-Thunström A, Mossello E, Åkerstedt T, Fratiglioni L, Wang HX (2015) Do levels of perceived stress increase with increasing age after age 65? A population-based study. *Age & Ageing*. 44(5):828-34. P-3275
- Radun I, Kaistinen J and Lajunen T (2015) Public-private partnership in traffic safety research and injury prevention. *International Journal of Epidemiology*. 44(1):364-5. P-3208
- Radun I, Radun J, Wahde M, Watling C N and Kecklund G (2015) Self-reported circumstances and consequences while sleepy. *Transportation Research Part F* 32, 91-100. P-3269
- Richter A, Schraml K, Leineweber C (2015) Work-family conflict, emotional exhaustion and performance-based self-esteem: reciprocal relationships. *International Archives of Occupational and Environmental Health*. 88(1): 103-112. P-3154
- Rindsjö E, Barber M, Theorell T, Lindblad F, Alm J, Scheynius A, Joerink M (2015) Increased mRNA expression of glucocorticoid receptor-P in placenta is associated with a decreased risk of allergen sensitisation in the child. *Acta Paediatrica*. 2015; 104, 638-640. P-3267

- Seddigh A, Stenfors C, Berntson E, Bååth R, Sikström S, Westerlund H (2015) The association between office design and performance on demanding cognitive tasks. *Journal of Environmental Psychology*. 42; 172-181. P-3260
- Seddigh A, Berntson E, Jönsson F, Bodin Danielson Ch, & Westerlund H. The effects of noise absorption variation in open-plan offices: A field study with a cross-over design. *Journal of Environmental Psychology*, 2015;44:34-44. P-3327
- Stenholm S, Vahtera J, Kawachi I, Pentti J, Halonen JI, Westerlund H, Razak F, Subramanian SV, Kivimäki M (2015) Patterns of weight gain in middle-aged and older US adults from 1992-2010. *Epidemiology*. 26(2):165-8. P-3224
- Stenholm S, Westerlund H, Head J, Hyde M, Kawachi I, Pentti J, Kivimäki M, Vahtera J (2015) Comorbidity and Functional Trajectories From Midlife to Old Age: The Health and Retirement Study. *The Journals of Gerontology Series A: Biological Sciences and Medical Sciences*. 70(3):332-8. P-3177
- Sundelin T, Karshikoff B, Axelsson E, Höglund CO, Lekander M, Axelsson J (2015) Sick man walking: Perception of health status from body motion. *Brain, Behavior, and Immunity*. 48:53-6. P-3267
- Swartz J, Lindblad F, Arinell H, Theorell T, Alm J (2015) Anthroposophic lifestyle and salivary cortisol are associated with a lower risk of sensitization during childhood. *Pediatric Allergy and Immunology*. 26(2):153-60. P-3254
- Taloyan M, Leineweber C, Hyde M, Westerlund H (2015) Self-rated health amongst male and female employees in Sweden: a nationally representative study. *International Archives of Occupational and Environmental Health*. 88(7):849-59. P-3225
- Theorell T, Lennartsson AK, Madison G, Mosing MA, Ullén F (2015) Predictors of continued playing or singing--from childhood and adolescence to adult years. *Acta Paediatrica*. 104(3):274-84. P-3255
- Theorell-Haglöw J, Åkerstedt T, Schwarz J, Lindberg E (2015) Predictors for Development of Excessive Daytime Sleepiness in Women - A Population-Based 10-Year Follow-up. *Sleep*. 38(12):1995-2003 P-3298
- Theorell T, Hammarström A, Aronsson G, Träskman Bendz L, Grape T, Hogstedt C, Marteinsdottir I, Skoog I, Hall C (2015) A systematic review including meta-analysis of work environment and depressive symptoms. *BMC Public Health*. 15(1):738. P-3277
- Tucker P, Bejerot E, Kecklund G, Aronsson G, Åkerstedt T (2015) The impact of work time control on physicians' sleep and well-being. *Applied Ergonomics*. 47:109-16. P-3179
- Törnroos M, Elovainio M, Keltikangas-Järvinen L, Hintsala T, Pulkki-Råback L, Hakulinen C, Merjonen P, Theorell T, Kivimäki M, Raitakari OT, Hintsanen M (2015) Is there a two-way relationship between cynicism and job strain? Evidence from a prospective population-based study. *Journal of Occupational and Environmental Medicine*. 57(5):479-84. P-3272
- Ulhassan W, von Thiele Schwarz U, Westerlund H, Sandahl C, Thor J (2015) How Visual Management for Continuous Improvement Might Guide and Affect Hospital Staff: A Case Study. *Quality Management in Health Care*. 24(4):222-8. P-3278
- Ulhoa MA, Marqueze EC, Burgos LGA and Moreno CRC (2015) Shift work and endocrine disorders. *International Journal of Endocrinology*. 2015:826249. doi: 10.1155/2015/826249. P-3279
- Van Laethem M, Beckers DG, Kompier MA, Kecklund G, van den Bossche SN, Geurts SA. Bidirectional relations between work-related stress, sleep quality and perseverative cognition. *Journal of Psychosomatic Research*. 2015 Nov;79(5):391-8. doi: 10.1016/j.jpsychores.2015.08.011. Epub 2015 Sep 2. P-3283
- Virtanen M, Jokela M, Nyberg ST, Madsen IEH, Lallukka T, Ahola K, Alfredsson L, Batty GD, Bjørner JB, Borritz M, Burr H, Casini A, Clays E, de Bacquer D, Dragano N, Erbel R, Ferrie JE, Fransson EI, Hamer M, Heikkilä K, Jöckel KH, Kittel F, Knutsson A, Koskenvuo M, Ladwig KH, Nielsen ML, Nordin M, Oksanen T, Pejtersen JH, Pentti J, Rugulies R, Salo P, Schupp J, Siegrist J, Singh-Manoux A, Steptoe A, Suominen SB, Theorell T, Vahtera J, Wagner GG, Westerholm PJM, Westerlund H, & Kivimäki M (2015) Long working hours and alcohol use: systematic review and meta-analysis of published studies and unpublished individual participant data. *BMJ*. 350:g7772. P-3246
- Virtanen P, Nummi T, Lintonen T, Westerlund H, Hägglöf B, & Hammarström A (2015) Mental health in adolescence as determinant of alcohol consumption trajectories in the Northern Swedish Cohort. *International Journal of Public Health*. 60(3):335-42. P-3256
- Watling CN, Armstrong KA, Radun I (2015) Examining signs of driver sleepiness, usage of sleepiness countermeasures and the associations with sleepy driving behaviours and individual factors. *Accident Analysis & Prevention*. 85:22-29. P-3287
- Walker MM, Talley NJ, Inganäs L, Engstrand L, Jones MP, Nyhlin H, Agréus L, Kjellstrom L, Öst Å, Andreasson A. Colonic spirochetosis is associated with colonic eosinophilia and irritable bowel syndrome in a general population in Sweden. *Human Pathology*. 46(2):277-83. P-3292
- Westerlund H, Rajaleid K, Virtanen P, Gustafsson PE, Nummi T, & Hammarström A (2015) Parental academic involvement in adolescence as predictor of mental health trajectories over the life course: A prospective population-based cohort study. *BMC Public Health*, 15:653. P-3280
- Åkerstedt T, Garefelt J, Richter A, Westerlund H, Magnusson Hansson LL, Sverke M & Kecklund G (2015) Work and sleep – a prospective study of psychosocial work factors, physical work factors and work scheduling. *Sleep*. 38(7):1129-1136. P-3268
- Åkerstedt T, Knutsson A, Narusyte J, Svedberg P, Kecklund G and Alexandersson K (2015) Night work and breast cancer in women: a Swedish cohort study. *BMJ*. 15;5(4):e008127. P-3257

RAPPORTER (ENGELSKA)

- Anund A, Fors C, Kecklund G, van Leeuwen W and Åkerstedt T (2015) Countermeasures for fatigue in transportation. A review of existing methods for drivers on road, rail, sea and in aviation. *VTI rapport 852A*. P-3258
- Larsen, AD, Albrecht, S, Hansen, J, Hansen, ÅM, Harris, A, Hjarsbech, PU, Härmä, M, Järnefelt, H, Karhula, K, Kecklund, G, Kolstad, HA, Leineweber, C, Lie, JAS, Lowden, A, Matre, D, Møller, SV, Puttonen, S, Pylkkönen, M, Ropponen, A, Sallinen, M, Sihvola, M, Specht, IO, Tucker, P, Vanttola, P, Vedaa, Ø, Vistisen, HT, Waage, S, Garde, AH (2015) Working hours and health - 2014: Coordination of research on working hours and health in the Nordic countries - Future perspectives 2014. Report to the Nordic Council of Ministers. *TemaNord 2015:543*. P-3300

ORIGINALARTIKLAR (SVENSKA)

■ Nilsson G (2015) Mindre än hälften av psykologistudier kunde reproduceras. *Läkartidningen*. 2015;112:DPMM *Läkartidningen*, 112;39/2015. P-3281

BÖCKER & ANTOLOGIBIDRAG (ENGELSKA)

■ Schwarz J, Lindberg E and Kecklund G (2015). Sleep as a means of recovery and restitution in women: The relation with psychosocial stress and health. In: *Psychosocial Stress and Cardiovascular Disease in Women*. Eds. Orth-Gomer K, Schneiderman N, Vaccarino V and Deter H-C. Chapter 8. Springer International Publishing Switzerland 2015. ISBN 978-3-319-09240-9. Pp 107-127. P-3245

■ Theorell T (2015) On basic physiological stress mechanisms in men and women: gender observations on catecholamines, cortisol and blood pressure monitored in daily life. In: *Psychosocial stress and cardiovascular disease in women. Concept, findings, future perspectives*. Eds. Orth-Gomer K, Schneiderman N, Vaccarino V and Deter H-C. Springer International Publishing Switzerland. Chapter 7. ISBN 978-3-319-09240-9. Pp 89-105. P-3243

■ Theorell T and Ullén F (2015) Epidemiological studies of the relationship between cultural experiences and public health. In: *Oxford Textbook of Creative Arts, Health and Wellbeing*. Oxford. Eds Clift S and Camic P M. Oxford University Press. pp 55-63. P-3324

■ Theorell T (2015) Physiological links between cultural activities and public health. In: *Oxford Textbook of Creative Arts, Health and Wellbeing*. Oxford. Eds Clift S and Camic P M. Oxford University Press. pp 65-72. P-3325

■ Theorell T, Skjei Knutsen M, Bojner Horwitz E and Wikström B-M (2015) Culture and public health activities in Sweden and Norway. In: *Oxford Textbook of Creative Arts, Health and Wellbeing*. Oxford. Eds Clift S and Camic P M. Oxford University Press. Pp 171-177. P-3326

BÖCKER & ANTOLOGIBIDRAG (SVENSKA)

■ Bojner Horwitz E, Osika W and Theorell T (2015) Hållbarhets-testning och implementering av kulturaktiviteter – forskarsamhällets roll. In: *Kultur & Folkhälsa – Antologi om forskning och praktik* Eds. Bojner Horwitz E, Hogstedt C, Wistén P and Theorell T. pp 107-114. ISBN 978-91-87724-04-6. F4 Print, Sverige. P-3294

■ Bojner Horwitz E, Hogstedt C, Wistén P and Theorell T (2015) Varför har inte fler studier publicerats? Reflektioner om seminarier om kultur och folkhälsa. In: *Kultur & Folkhälsa – Antologi om forskning och praktik*. Eds. Bojner Horwitz E, Hogstedt C, Wistén P and Theorell T (2015). Page 239-246. ISBN 978-91-87724-04-6. F4 Print, Sverige. P-3301

■ Bojner Horwitz E, Hogstedt C, Wistén P and Theorell T (2015) Kulturen – En viktig insats för hållbar folkhälsa. Seminarier, antologi och underlag för fortsatta insatser. In: *Kultur & Folkhälsa – Antologi om forskning och praktik* Eds. Bojner Horwitz E, Hogstedt C, Wistén P and Theorell T. pp 9-11. ISBN 978-91-87724-04-6. F4 Print, Sverige. P-3302

■ Theorell, T (2015) Stressens endokrinologi. In: *Endokrinologi*. Ed. Sigbritt Werner. Kapitel 19. Tredje upplagan. ISBN 978-91-47-11431-3. Liber AB. pp 389-394. P-3259

■ Theorell T and Ullén F (2015) Kultur och folkhälsa – vilka samband ser vi? In: *Kultur & Folkhälsa – Antologi om forskning och praktik*. Eds. Bojner Horwitz E, Hogstedt C, Wistén P and Theorell T. pp 15-40. ISBN 978-91-87724-04-6. F4 Print, Sverige. P-3303

■ Theorell T (2015) Psykofysiologiska samband mellan kulturella aktiviteter och folkhälsa. In: *Kultur & Folkhälsa – Antologi om forskning och praktik*. Eds. Bojner Horwitz E, Hogstedt C, Wistén P and Theorell T. pp 49-79. ISBN 978-91-87724-04-6. F4 Print, Sverige. P-3304

KONFERENS BIDRAG

■ Andreasson A, Schiller H, Kecklund G, Lekander M (2015) Contemplate your symptoms and re-evaluate your health Paper presented at the PsychoNeuroImmunology Research Society's 22nd Annual Scientific Meeting, Seattle, USA, Brain, Behavior, and Immunity, Vol 49, Suppl, Pages e38-39. P-3308

■ Axelsson J, Lekander M, Karshikoff B, Hedman E (2015) Is health anxiety related to disease avoidance? - Paper presented at the PsychoNeuroImmunology, 22nd Annual PNIRS Scientific meeting, Psycho-neuroimmunology Research Society, 3-6 June, 2015, Seattle, USA, Brain, Behavior, and Immunity, Vol 49, Suppl, Pages e47. P-3312

■ Gordon, Amy R.; Karshikoff, Bianka; Kimball, Bruce A.; et al. The scent of disease Conference: 24th Annual Meeting of the European-Chemoreception-Research-Organization (ECRO) Location: Dijon, FRANCE Date: SEP 10-13, 2014. Sponsor(s): European Chemorecept Res Org. CHEMICAL SENSES Volume: 40 Issue: 3 Pages: 254-254 Published: MAR 2015. P-3309

■ Lasselin J, Lekander M, Axelsson J, Karshikoff B, Engler H, Elsenbruch S, Grigoleit J, S. Benson S (2015) Pre-existent anxiety symptoms is associated with modified behavioral response during endotoxemia. Paper presented at the PsychoNeuroImmunology Research Society's 22nd Annual Scientific Meeting, Seattle, USA, Brain, Behavior, and Immunity, Vol 49, Suppl, Pages e29-30. P-3306

■ Lekander M, Arnberg FK, Segerstrom SC (2015) Longitudinal relationship between inflammation and poor self-rated health in elderly. Paper presented at the PsychoNeuroImmunology Research Society's 22nd Annual Scientific Meeting, Seattle, USA, Brain, Behavior, and Immunity, October 2015, e37. P-3307

■ Karshikoff B, Jensen KB, Ingvar M, Kosek E, Kalpouzos G, Soop A, Olgart Höglund C, Lekander M, Axelsson J (2015) LPS increases pain sensitivity by decreased pain inhibition and increased insular activation. Paper presented at the PsychoNeuroImmunology Research Society's 22nd Annual Scientific Meeting, Seattle, USA, Brain, Behavior, and Immunity, October 2015, e1. P-3305

■ Nilsson, G (2015) Effects of Sleep Deprivation on Emotional Processing Related to Others' Emotional Expression and Experience. Oral presentation. International Convention on Psychological Science. 12-14 mars 2015. Amsterdam, Nederländerna. P-3282

Not: Konferensbidragen är begränsade till poänggivande bidrag.

Resultaträkning

Detta avsnitt presenterar Stressforskningsinstitutets ekonomi 2015 vad gäller intäkter, kostnader och verksamhetsresultat samt kommentarer till utfall.

INTÄKTER		2015	2014	2013
1	Fakultetsanslag ¹	14 489 238	15 174 885	14 768 272
2	Externa bidragsmedel	20 869 297	20 216 357	16 308 101
3	Externa uppdragsmedel	351 710	-29 237	633 794
4	Övriga intäkter, t.ex. externa föreläsningar och konferensavgifter	112 672	595 543	631 026
Summa intäkter		35 822 917	35 957 548	32 341 193

KOSTNADER		2014	2013	
1	Personalkostnader, inklusive semesterskuld och Lkp	-19 443 583	-18 602 434	-17 342 266
2	Lokalkostnader	-1 831 114	-1 825 361	-1 896 656
3	Driftskostnader, inklusive lämnade medel ²	-6 683 881	-9 943 356	-8 392 421
4	OH-faktura till SU	-3 741 959	-3 707 277	-3 602 133
5	Avskrivningar	-435 987	-495 645	-510 465
Summa kostnader		-32 136 523	-34 574 074	-31 743 941

VERKSAMHETSRESULTAT		2015	2014	2013
ÅRETS KAPITALFÖRÄNDRING		3 686 393	1 383 474	597 251
Kapitalförändring sedan tidigare år		823 082	-560 392	-1 157 643
SUMMA KAPITALFÖRÄNDRING		4 509 475	823 082	-560 392
Ej förbrukade bidragsmedel		18 718 699 ³	20 607 995	18 579 546
UTGÅENDE BALANSERADE MEDEL, dvs. totalt ej förbrukade medel		23 228 174	21 431 076	18 019 154
Återstående avskrivningskostnader		-945 714	-1 381 701	-1 877 346

1. Beloppet avser det anslag Stressforskningsinstitutet tilldelas av Sambällsvetenskapliga fakulteten.

2. Lämnade medel avser transfereringar till andra statliga myndigheter.

3. Flera projektmedel betalas ut som en klumpsumma vid projektets början, därav postens storlek.

PROJEKT BIDRAG

Tabell 6 visar externa projektmedel i tkr på ett- och fleråriga projekt, som varit aktiva under 2015. I redovisningen ingår även bidrag för resor, nätverk och postdoc/gästforskaranställningar.

6. PROJEKT BIDRAG, STORLEK OCH ANTAL			
	2015	2014	2013
Mer än 3 000 tkr	8	5	5
1 000 - 3 000 tkr	19	12	18
500 - 1 000 tkr	2	-	4
Mindre än 500 tkr	7	2	7
Summa projekt	36	19	34

Medarbetare

Avsnittet redovisar Stressforskningsinstitutets personal i antal medarbetare, åldersstruktur och kön, rörlighet samt könsfördelning inom olika anställningskategorier.

ANSTÄLLDA

Under 2015 har 40 personer varit anställda, sammanlagt 26,5 årsarbetskrafter. Tabell 7 visar anställda medarbetare i antal och i årsarbetskrafter. Medelåldern hos Stressforskningsinstitutets personal 2015 var 41 år. Åldern fördelade sig så att 7 personer i personalen var 30 år eller yngre, 27 personer var mellan 30 och 50 år och 6 personer var 50 år eller äldre. Tabell 8 och 9 visar personalens könsfördelning. Av de totalt 40 medarbetarna 2015, har 36 personer haft forskande uppgifter och 4 personer administrativa uppgifter.

7. MEDARBETARE, ANTAL OCH ÅRSARBETSKRAFTER			
	2015	2014	2013
Totalt antal medarbetare	40	40	34
Årsarbetskrafter	26,2	26,5	23,6

Tabell 7 visar anställda medarbetare i totalt antal och i årsarbetskrafter, år 2015 och som jämförelse motsvarande uppgift för 2013 & 2014.

8. MEDARBETARE - KÖN			
	2015	2014	2013
Kvinnor, antal	22	21	17
Män, antal	18	19	17

Tabell 8 visar medarbetarnas könsfördelning, år 2015 och som jämförelse motsvarande uppgift för 2013 & 2014.

9. MEDARBETARE, KÖN PER ANSTÄLLNINGSKATEGORI			
Kategori	Totalt	Kvinnor	Män
		antal	antal
Administrativ personal	4	3	1
Forskande personal ¹	36	19	17
varav:			
Professorer	3	-	3
Docenter	6	2	4
Övr. disputerade forskare	12	7	5
Doktorander ²	6	6	-
Forskningsassistenter	9	4	5

Tabell 9 visar totalt antal medarbetare med fördelning på anställningskategori och kön, år 2015.

1. Vid Stressforskningsinstitutet finns också 4 ej anställda forskare - en professor emeritus, en affilierad professor och en gästforskare samt en anknuten forskare - vilka har arbetat med institutets projekt och vars publikationer institutet har tillgodoräknat sig.

2. Anställningsbeslut för doktorander

Styrelsen

Stressforskningsinstitutets ledning utgörs av en styrelse och en föreståndare. Detta avsnitt redovisar Stressforskningsinstitutets styrelse, dess uppgifter och sammansättning.

STYRELSEN UNDER 2015

Styrelsen ska främst pröva om institutets verksamhet bedrivs effektivt och i överensstämmelse med syftet och målen. Styrelsen ska därutöver fastställa budget och verksamhetsplan, yttra sig i frågor om tillsvidareanställningar och åtagande av forskningsuppdrag, avge en årlig verksamhetsberättelse samt verka för medelsankaffning. Sedan 2009 ingår även Stockholm Stress Center i styrelsens uppdrag. Under verksamhetsåret 2015 har styrelsen haft fyra ordinarie protokollförda möten.

Styrelsen består av nedanstående ledamöter som är valda för mandatperioden fr.o.m. 2014-01-01 t o m 2016-12-31 samt föreståndare, stf föreståndare och tre personalrepresentanter.

ORDFÖRANDE:

■ Carter, Ned

Handläggare, avdelningen för Arbetsgivarpolitik, Sveriges Kommuner och Landsting (SKL).

LEDAMÖTER:

■ Karlström, Karin

Utredare, Samhällspolitiska avdelningen, SACO.

■ Lundberg, Olle

Professor och föreståndare, Centre for Health Equity Studies (CHESS), Stockholms universitet.

■ Laflamme, Lucie

Professor, Institutionen för folkhälsovetenskap, Karolinska Institutet.

■ Ericson, Mats

Professor, avdelningen för Ergonomi, Kungliga Tekniska Högskolan.

INSTITUTLEDNING:

■ Kecklund, Göran

Ställföreträdande föreståndare och docent Stressforskningsinstitutet, Stockholms universitet.

■ Westerlund, Hugo

Föreståndare och professor, Stressforskningsinstitutet, Stockholms universitet.

PERSONALREPRESENTANTER:

■ Leineweber Constanze

Docent och Data Manager, Stressforskningsinstitutet, Stockholms universitet.

■ Magnusson H. Linda

Docent, Stressforskningsinstitutet, Stockholms universitet.

NÄRVARO- OCH YTTRANDEÄTT:

■ Veronica Klevegren

Administrativ chef, Stressforskningsinstitutet, Stockholms universitet.

Målrapportering miljöledning

Enligt Stressforskningsinstitutets miljöledningsplan ska institutet framförallt minska förbrukningen av flygresor, förbrukningsmaterial som till exempel papper samt på elektricitet och vatten. Pappersförbrukningen/pappersåtervinning har stadigt minskat, bland annat beroende på inställningar för dubbelsidig kopiering/utskrift, dock har minskningsgraden nu börjat plana ut. Antalet resor har minskat totalt sett, men antal flygresor är relativt konstant. Det går för närvarande inte att få fram nyckeltal för el- och vattenförbrukning för Institutets enskilda fastighet.

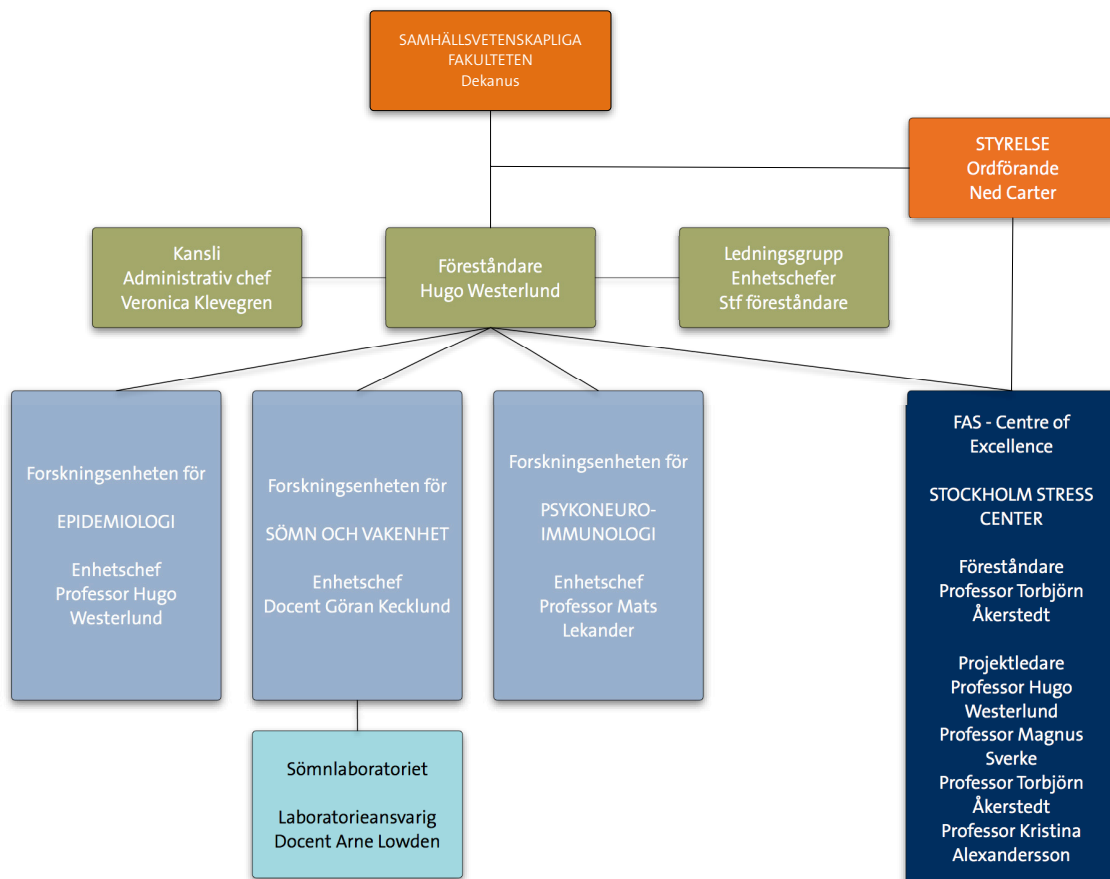
Tabell 10 visar total förbrukning och återvinning av papper i kg och förbrukning per anställd. Tabell 11 visar totalt antal genomförda resor via flyg och tåg.

10. PAPPERSFÖRBRUKNING	
	2015
Pappersförbrukning totalt, kilo	660
Pappersförbrukning per anställd, kilo	16,5
Pappersförbrukning, antal tusen ark	125
11. RESOR - NATIONELLA & INTERNATIONELLA	
	2015
Flyg, internationella	55
Flyg, Norden (inklusive inrikes)	45
Tåg, nationella	27
Summa flyg- & tågresor	127

Alla uppgifter om resor är hämtade från BCD Travels, den resebyrå som Stockholms universitet upphandlat.

Organisation

Organisationsschema för Stressforskningsinstitutet





Postadress

Stressforskningsinstitutet,
Stockholms universitet,
SE-106 91 Stockholm

Besöksadress

Frescati Hagväg 16 A,
114 19 Stockholm

Telefon och telefax

Växel: +468-16 20 00
Fax: +468-5537 8900

Webbadress

www.stressforskning.su.se

E-postadresser

info@stressforskning.su.se
laboratory@stressforskning.su.se
fornamn.efternamn@su.se