



Årsredovisning

- en presentation av verksamhet och resultat

Stressforskningsinstitutet



Stockholms
universitet

Innehåll

Föreståndaren inleder	2
Verksamheten	
Forskningsenheterna	4
Stockholm Stress Center	6
Samverkan	6
Dissertation & kunskapsspridning	
Disputationer & konferenser	7
Press & media	7
Publikationer & bibliometri	
Publikationer	8
Bibliometri	13
Resultaträkning	15
Medarbetare	16
Styrelsen	16
Organisation	17

Föreståndaren inleder

Stress, särskilt arbetsrelaterad stress, har under lång tid varit ett hett område i media och den allmänna debatten, inte minst i samband med ökningen av stressrelaterade sjukskrivningar. Ett antal larmrapporter under det gångna året har ytterligare satt fokus på stress som ett stort samhällsproblem och 2017 inleddes med en mycket omfattande artikelserie om stress i Dagens Nyheter. Den mediala uppmärksamheten är ett tydligt tecken på att Stressforskningsinstitutets forskning behövs – både för att stress de facto är ett stort samhällsproblem, men också för att faran med vardagsstress många gånger överdrivs i den allmänna debatten. Vår kompetens behövs således såväl för att hjälpa samhället att förebygga och behandla stressrelaterade problem, som för att nyansera bilden av stress.

PUBLIKATIONER OCH NÄRVARO I MEDIA

Stressforskningsinstitutet har, som framgår av siffrorna i denna årsredovisning, under 2016 haft fortsatt hög närvaro i media med 1 693 inslag under året, vilket är nästan fem per dag. I linje med institutets policy att ta bättre kontroll över vår medverkan noterade vi också en kvalitetshöjning i inslagen. Antalet inslag blivit något färre, sannolikt beroende på att vi oftare tackar nej när vi inte bedömer att inslaget blir seriöst ur vetenskaplig synvinkel.

Antalet vetenskapliga publiceringar varierar en del mellan åren, bland annat beroende på när större vetenskapliga konferenser äger rum, men vi kan konstatera att antalet originalpublikationer har ökat, liksom antalet publikationer per forskare och andelen försteförfattare. Detta tyder på en sund utveckling av den vetenskapliga produktionen. En spegling av detta är att antalet poäng enligt NVI (Norskt vetenskapligt index) har ökat trots att det totala antalet publikationer gått ner. I termer av impact factor har ett slags polarisering skett; antalet publikationer med värdet 6 eller högre har nästan dubblats, men det gäller även dem med lägre värde än 2. Analysen av citeringar och så kallad Altmetric Score visar dessutom att många av institutets publikationer omnämns flitigt i både vetenskapliga publikationer och media.

NYA PROFESSORER

Under året har rekryteringen till två professurer slutförts. Den ena professuren är i sömnforskning med inriktning mot psykiologi och utlystes för att långsiktigt säkra den framgångsrika forskningsinriktning som professor emeritus Torbjörn Åkerstedt har byggt upp, och som bidrar med en central länk i förståelsen av sambandet mellan stressexponering och hälsa. För institutet var det mycket glädjande att docent Göran Kecklund, ställföreträdande föreståndare på institutet, blev rankad etta bland flera mycket starka sökande. Vi kan därför i början av 2017 gratulera Göran till hans nya och välförtjänta professur.

Att internrekrytera en professor ger dock, av självklara skäl, inte den förstärkning som var den egentliga orsaken till utlysningen. I dialog med styrelsen beslutade jag därför att hemställa till rektor om att få dubblera professuren, vilket beviljades. Tack vare detta kommer vi den 1 februari 2017 att kunna hälsa en ny professor i sömnforskning välkommen, docent John Axelsson. Rekryteringen är mycket lämplig i relation till syftet att säkra den experimentella sömnforskningen vid institutet, då John doktorerade med Torbjörn Åkerstedt som handledare, men sedan har utvecklat sin egen karriär som framgångsrik experimentell sömnforskare vid Karolinska Institutet. John är dessutom en mycket uppskattad och engagerande lärare.

Den andra professuren som tillsatts under året är i socialepidemiologi med inriktning mot arbetsliv och åldrande. Bland sex behöriga sökande – alla med internationell bakgrund – hade vi hösten 2016 förmånen att rekrytera docent Hui-Xin Wang från Ageing Research Centre på KI. Detta var en speciellt intressant rekrytering, då hon är en av få äldreforskare som visat ett starkt intresse för hur psykosociala faktorer i arbetslivet påverkar risken för demens i ålderdomen. Detta passar särskilt väl för den inriktning som professuren var avsedd att stärka, nämligen forskning om hur arbetsmiljön och pensionering respektive fortsatt arbete påverkar hälsan i den åldrande befolkningen. Samtidigt för Hui-Xin med sig mycket värdefull kompetens om demenssjukdomar, som är ett av framtidens stora folkhälsoproblem.



BRA EKONOMI

Ekonomiskt sett har 2016 inneburit en relativt kraftigt ökad omsättning tack vare flera stora externa forskningsanslag (som kallas bidrag i resultaträkningen). Utgifterna har inte ökat i samma grad som intäkterna vilket ökar de totala oförbrukade medlen. Detta beror på att det tar tid att rekrytera kvalificerade forskare. De nya professorerna kommer sålunda i huvudsak att börja belasta budgeten under 2017, vilket kommer att leda till att balansen mellan intäkter och kostnader blir bättre och att överskottet på några års sikt minskar.

PÅ VÄG MOT NY ORGANISATION

Det har under året förts intensiva diskussioner om bildandet av en ny institution för att stärka utbildningen i folkhälsovetenskap vid Stockholms universitet, där Stressforskningsinstitutet är en central partner eftersom en betydande del av vår verksamhet faller inom detta område och vi redan deltar i forskarutbildningen i detta ämne tillsammans med CHES. Under sommaren utredde fakulteten frågan om möjligheterna att slå samman CHES, SoRAD och Stressforskningsinstitutet till en ny institution. Resultatet har blivit att CHES och SoRAD, som redan är i princip samlokaliserade, planeras bilda den nya institutionen från 1 januari 2018, medan Stressforskningsinstitutet ges möjlighet att ansluta i samband

med flytt till det nya Albano-området. Detta skapar möjlighet att närmare utreda hur Stressforskningsinstitutets unika och framgångsrika forskningskoncept ska kunna säkras även som en framtida del av den nya institutionen.

En flytt till Albano innebär inte bara en möjlighet till samgående med den folkhälsovetenskapliga institutionen, utan också ett fortsatt livligt samarbete med Psykologiska institutionen samt ett ökat samarbete med andra institutioner som också planeras flytta dit, exempelvis SOFI och Nationalekonomiska institutionen. En del frågetecken återstår dock angående den planerade flytten, inte minst vilka möjligheter som finns att uppföra ett sömnlaboratorium i Albano som är likvärdigt eller bättre än det som vi nu har i Frescati hage – och hur det i så fall ska finansieras.

I samband med diskussionerna som samgående kan det vara värt att rekapitulera vad som är de bärande tankarna i Stressforskningsinstitutets verksamhet. Enligt min mening handlar det om två länkade ambitioner. Den ena brukar vi ibland beskriva som att vi forskar om stress från ax till limpa, det vill säga att vi undersöker hela den tänkta kausala kedjan från stressexponeringar i samhället, via psykobiologiska mekanismer, till sjukdom och död. Den andra ambitionen är att bedriva forskning som är tydligt samhällsrelevant och praktiskt användbar, särskilt i arbetslivet.

Både den omfattande vetenskapliga publiceringen och det stora mediala intresset visar att institutet i i betydande grad har lyckats i dessa ambitioner – ett annat viktigt tecken är att vi har

ett mycket gott samarbete med arbetsmarknadens parter. Som exempel på detta kan nämnas att ett webbsänt seminarium om hälsosamt ledarskap som vi under våren arrangerade tillsammans med Sveriges Kommuner och Landsting (SKL) och SACO i dagsläget har setts av över 2 000 personer.

Under 2017 kommer Stressforskningsinstitutet att göra en stor satsning på informations spridning genom att arrangera en heldag med seminarier, intervjuer och dialogmötet i Almedalen den 4 juli, vilket är en vidareutveckling av den framgångsrika Stressforskningsdag som hölls i Almedalen år 2014 med fyra mycket välbesökta seminarier. Avsikten är att nå ut till policymakare och intresseorganisationer både på central nivå och i hela landet. Genom att vi befinner oss i Almedalen finns dessutom möjlighet att aktivt delta i andra arrangemang under veckan.

Hugo Westerlund
professor, föreståndare Stressforskningsinstitutet

Verksamheten

Forsknings- enheter

Verksamheten inom Stressforskningsinstitutet bedrivs inom tre forskningsenheter. Nedan presenteras respektive enhets arbete under 2016.

ENHETEN FÖR SÖMN OCH VAKENHET

Forskningsenheten som leds av docent (sedan 1 januari 2017 professor) Göran Kecklund inriktar sig på frågor kring sömn och återhämtning i samband med stress och besvärliga arbetstider. Forskningen spänner från epidemiologiska prospektiva studier till experimentella studier i laboratorium och fält med inriktning på objektiva och subjektiva mätningar av sömn och vakenhet, hälsorisker, och strukturell respektive funktionell avbildning på människans hjärna.

Störd sömn och bristande återhämtning är högaktuella frågor inom arbetslivet. Under 2016 publicerade Arbetsmiljöverket rapporten ”Arbetsorsakade besvär”. Rapporten visade att sömnbesvär tillsammans med psykiska besvär är den vanligast förekommande typen av besvär orsakade av arbetsmiljöfaktorer. Det fanns en tydlig könsskillnad, var tionde kvinna rapporterade arbetsrelaterade sömnbesvär medan förekomsten var lägre bland män (5 %). Den senaste Arbetsmiljöundersökningen, även den publicerad 2016 av Arbetsmiljöverket, bekräftade att sömnbesvär är vanliga. 39 % av kvinnorna respektive 32 % av männen rapporterade sömnbesvär minst en gång vecka i undersökningen.

Den höga förekomsten av sömnbesvär är oroande eftersom otillräcklig sömn och kroniska sömnbesvär ökar risken att drabbas av sjukdomar, långtidssjukskrivning och olyckor. Även om självrapporterad sömnkvalitet är den vanligaste metoden för att mäta sömnens återhämtningsvärde så ifrågasätts ofta värdet av de subjektiva skattningarna. Går det att lita på enkätresultat när det gäller förekomst av sömnbesvär? Under 2016 publicerade enheten, i samarbete med forskare från Karolinska Institutet, en artikel som jämförde fysiologiska sömnregistreringar med enkätreporterade sömnbesvär. Resultaten visade att sömnlängd överskattades och att vakenhet under sömn underskattades i enkätdata. Däremot fanns det vissa, ganska svaga, samband mellan upplevd sömnkvalitet och fysiologiska mått på sömnkvalitet, t ex korrelerade låg förekomst av sömnstörningar med en högre andel djupsömn och lägre andel vaken tid under sömnen. Sammantaget tyder resultaten på att sambandet mellan sömnstörningar som mäts med enkäter och fysiologisk sömnkvalitet var relativt svagt.

Sömnheten har utvecklat ett mätinstrument som heter Karolinska Sleep Diary och som mäter dag-till-dag variation i sömnkvalitet. KSD har i tidigare studier visat relativt starka

samband med fysiologiska sömnmätningar. Under 2016 publicerade Torbjörn Åkerstedt och Johanna Schwarz, i samarbete med forskare från Uppsala universitet, en omfattande undersökning på drygt 250 kvinnor som jämförde subjektiv sömnkvalitet med objektiv sömn. Resultaten bekräftade att subjektiv störd sömn korrelerade med flera objektiva mått, till exempel kort sömnlängd och många uppvaknanden. Men sambanden påverkades av ålder och för äldre kvinnor var god sömnkvalitet förenat med kort sömnlängd och relativt hög andel vaken tid under sömnen.

Resultaten av våra studier visade att sambandet mellan subjektiv sömnkvalitet och objektiv sömnkvalitet är svagt, särskilt när sömnstörningar mäts med enkätfrågor. Samtidigt har studierna som visat samband mellan sömnbesvär och hälsorisker nästan uteslutande baserats på enkätdata. Kan det vara så att frågor om global sömnkvalitet är ett bättre mått på sömnstörningar än enstaka fysiologiska sömnregistreringar? Eller kan sambandet mellan självrapporterade sömnbesvär och kroniska sjukdomar bero på andra bakomliggande faktorer, till exempel stress, socioekonomisk status, psykisk hälsa eller livsstil, som korrelerar med störd sömn? I dagsläget kan vi inte besvara dessa frågor och det är en utmaning för institutets sömnforskning att förbättra kunskapsläget om vad som utmärker bra sömn, och därigenom kunna dra säkrare slutsatser om störd sömn är en oberoende riskfaktor för framtida sjuklighet.

ENHETEN FÖR EPIDEMIOLOGI

Forskningsenheten leds av professor Hugo Westerlund och studerar sambanden mellan olika typer av stressexponeringar i och utanför arbetslivet, hälsobeteenden och risken för sjukdom och ohälsa.

Forskningen inom enheten för Epidemiologi bygger till stora delar på den riksrepresentativa SLOSH-kohorten, som totalt omfattar 40 000 svenskar som följs med enkäter vartannat år. Frågorna handlar om arbete – eller om livet för dem som inte arbetar – hälsa, hälsobeteenden och sociala förhållanden. Att finansiera och långsiktigt vidmakthålla en sådan studie med vanliga projektmedel låter sig inte göras, och de senaste två vågorna har därför finansierats via Vetenskapsrådets infrastrukturmedel. Formerna för infrastruktursatsningarna har emellertid gjorts om, och ett stort arbete under 2016 har därför varit att bygga ett konsortium av lärosäten som har kohorter och relationer, arbete och hälsa, vilket vi kallar REWARD. Institutet har för närvarande ett planeringsanslag och ansökan kommer att göras av rektor vid Stockholms universitet. Förutom SLOSH omfattar konsortiet även LNU vid SU samt databaser vid KI, Uppsala universitet och Lunds universitet. Planeringen har genererat en stor mängd arbete som inte är direkt relaterat till forskning, men som förhoppningsvis ska kunna garantera SLOSH överlevnad och utveckling under lång tid framöver.

Under årets har det även varit en intensiv produktion av artiklar om förväntad frisk livslängd inom nätverket IDEAR (Integrated Datasets Across Europe for Ageing Research, www.idear-net.net). I artiklar som publicerades under året eller på annat sätt har presenterats för forskarsamhället framgår att den fysiska arbetsmiljön har en betydande påverkan på hur länge man kan förväntas leva utan kroniska sjukdomar efter 50 års ålder (Platts et al, 2016), medan den psykosociala arbetsmiljön främst påverkar den självsfattade hälsan. Bägge typerna av förväntad frisk livslängd påverkas dessutom kraftigt av den enskildes hälsobeteenden (Stenholm et al, 2016).

SLOSH har också bidragit till det fortsatta publicerandet av poolade data om hur arbetsmiljöfaktorer påverkar risk för olika slags sjuklighet inom konsortiet IPD-Work. Bland annat har vi visat ett måttligt prospektivt samband mellan spänt arbete och klinisk depression (Madsen et al, 2017) och mellan anställningsotrygghet och diabetes (Ferrie et al, 2016), medan långa arbetstider inte predicerade de vanligaste cancerformerna med möjligt undantag för bröstcancer (Heikkilä et al, 2016). Vad dessa samband beror på undersöks i ett relativt nytt projekt med stöd från NordForsk, där Linda Magnusson Hanson bland annat visat att sambanden mellan å ena sidan krav och kontroll i arbetet, å andra sidan depressiva symptom, inte i någon högre grad förmedlas av hälsobeteenden (Magnusson Hanson, Peristera et al, 2016). Arbetet med att undersöka flera möjliga mekanismer fortsätter.

Institutets egna studier har bjudit på en del överraskningar. Bland annat visade Anna Nyberg i en studie att befördran till en högre post på arbetet kan leda till försämrad självsfattad hälsa och ökade depressiva symptom på 2–4 års sikt (Nyberg, Peristera et al, 2016), något som emellertid stämmer med vissa tidigare publikationer. Omvänt fanns det antydning till att dålig självsfattad hälsa och depression minskade chansen till befördran. Fynden visar att det finns anledning att fortsätta forska om hur den sociala gradienten i hälsa uppstår. Samma författare visade att hög utbildning, hög motivation och procedurrell rättvisa var viktiga för kvinnors möjligheter att avancera, medan öppen coping var viktigare hos män (Nyberg, Magnusson Hanson et al, 2016). Procedurrell rättvisa var för övrigt enligt en annan publikation reciprok associerat med självsfattad hälsa (Leineweber, Eib et al, 2016).

Andra resultat visar att minskad kontroll över arbetstiden ökar risken för konflikt mellan arbete och privatliv (Leineweber, Kecklund et al, 2016) samt att nöjdhet med arbetsscheman är relaterat till lägre avsikt att säga upp sig (Leineweber, Chungkham et al, 2016). Vidare att nedskärningar i någon mån ökar risken för depression, mätt som utköp av antidepressiv medicinering, bland tidigare friska personer (Magnusson Hanson, Westerlund et al, 2016).

ENHETEN FÖR PSYKONEUROIMMUNOLOGI

Inom området psykoneuroimmunologi studeras hur beteende både påverkar och påverkas av hjärnans och hormonsystemets samspel med immunsystemet. Enheten, som leds av professor Mats Lekander, tillämpar detta perspektiv inom forskningsfrågor som berör stress, sömn, subjektiv hälsa och mekanismer för psykologisk behandling. Lekander kommer att från januari 2017 vara föreståndare för Stockholm Stress Center.

Under året publicerade enhetens medarbetare ett stort antal studier inom våra centrala verksamhetsområden. Vi belönades också med Sveriges största pris för bästa kliniska forskning, Athenapriset. Priset delas ut av flera forskningsråd och Dagens Medicin, och utdelades för vårt samverkansprojekt kring vård av social fobi och hälsoångest, liksom för vår verksamhet att implementera evidensbaserad vård för psykisk ohälsa i primärvården. Huvudpristagare var Erik Hedman, Gustavsbergs vårdcentral, med Lekander som representant för Stockholms universitet.

Under året fortsatte Bianka Karshikoff sin verksamhet som postdoktor vid enheten. Hon kombinerar sitt arbete på Stressforskningsinstitutet med ett samarbetsprojekt på Sektionen för beteendemedicinsk smärtbehandling, Karolinska Sjukhuset och Karolinska Institutet. Karshikoffs uppgift är där att utveckla psykoneuroimmunologiska perspektiv vid psykologisk behandling av kronisk smärta och i relation till komorbid problematik vid smärta, som nedstämdhet, ångest, stress eller sömnproblem. Vid Stressforskningsinstitutet arbetar Karshikoff framförallt med modeller för att studera inflammatorisk stress och påverkan på hjärnan, och denna påverkans betydelse för smärtekänslighet. Anna Andreasson återkom till enheten under slutet av året för att jobba vidare med studier kring självsfattad hälsa. Även Gustav Nilsson är verksam vid enheten. Genom finansiering från Riksbankens jubileumsfond fortsätter han sina studier av effekterna av sömnbrist på emotionella och sociala funktioner och hjärnfunktion. I samma projekt arbetar doktoranden Sandra Tamm, som växlar sin forskarutbildning med en forskar-AT under sin medicinska utbildning. Nilsson är även verksam som representant för Stressforskningsinstitutet i forskarutbildningen i folkhälsovetenskap. Filip Arnberg avslutade sitt arbete som postdoktor vid enheten under året, men fortsätter att vara anknuten. Det gäller även Julie Lasselín, som i sin verksamhet vid universitetet i Essen, Tyskland, är aktiv som samarbetspartner med ett flertal gemensamma projekt och sampublicerade studier under året. Andra nära samarbetspartners är John Axelsson och Tina Sundelin, båda vid Karolinska Institutet, i flera projekt där datainsamlingen delvis utförs i Stressforskningsinstitutets sömnlaboratorium.

Enheten har fortsättningsvis varit mycket aktiv i forskning om psykologisk behandling av stressrelevant (inkluderande depression och ångest) psykisk ohälsa i primärvården. Två större studier om sammanlagt 600 deltagare sammanställs för närvarande. Studierna avser implementering av psykologisk behandling där evidensbasen är god (depression, ångest och insomni) och utveckling av behandling där evidensbasen är svag (maladaptiv stressreaktion, utmattningssyndrom och återgång till arbete vid sjukskrivning). Samtidigt sammanställer vi resultaten för en internetförmedlad version av vår behandling av maladaptiv stressreaktion och utmattningssyndrom.

Stockholm Stress Center

2016 har varit ytterligare ett framgångsrikt år. Huvuduppgiften – den vetenskapliga produktionen – har varit ännu större än tidigare och framgår av publikationslistan på centrets webbplats www.stockholmstresscenter.se. Det går tyvärr inte att sammanfatta forskningsresultaten på några rader. Något som är väldigt slående är den utomordentligt starka och värdefulla internationella anknytningen.

Styrgruppen har som vanligt haft möten vid sex tillfällen och hanterat alla frågor som kommer upp i centret. Forskarskolan fick förlängt mandat av Forte och fungerar väldigt väl. Våra doktorander får delta i kurser med världsledande forskare och medverkar i regelbundna doktorandmöten.

Under året har vi haft SSC:s traditionella workshop under en dag med presentationer av ledande forskare och korta presentationer av doktorander och yngre forskare, vilket var mycket inspirerande och förhoppningsvis leder till flera fördjupade samarbeten. Under hösten har vi också haft ett möte med vår svenska referensgrupp med representanter från arbetsmarknadens parter och olika myndigheter. Också det var mycket lyckat och vi fick en rad värdefulla synpunkter och inbjudningar till samarbete. SSC kommer att fortsätta dessa aktiviteter även under 2017.

En viktig aktivitet har också varit börja arbetet med SSC:s fortsättning efter att nuvarande finansiering avslutas 2018. Alternativ finansiering undersöks och planering av flera större workshops har inletts. Vid årsskiftet 2016-2017 efterträds Torbjörn Åkerstedt av Mats Lekander som föreståndare.



Annan extern samverkan

Avsnittet presenterar Stressforskningsinstitutets viktigaste samarbetspartners med tonvikt på andra forsknings- och kunskapsproducenter, lärosäten, forskningsmiljöer och nätverk såväl nationellt som internationellt.

Forskningen vid Stressforskningsinstitutet sker i nära samarbete med flera andra forskargrupper och institutioner i landet. Här bör främst nämnas Psykologiska institutionen och CHES (Centre for Health Equity Studies) vid Stockholms universitet, institutionerna för Klinisk Neurovetenskap, Folkhälsovetenskap och Miljömedicin vid Karolinska Institutet, Kungliga Tekniska Högskolan (KTH), Swedish Institute of Computer Science (SICS), Stockholm Brain Institute (KI, KTH och SU), Handelshögskolan i Stockholm, Göteborgs universitet/Sahlgrenska akademien, Institutet för Stressmedicin i Västra Götalandsregionen, Umeå universitet, Malmö Högskola, Socialstyrelsen och Statens Folkhälsoinstitut.

INTERNATIONELLA SAMARBETSPARTNERS

Ett intensivt samarbete pågår även med internationella partners som till exempel Whitehall II-gruppen i England, GAZEL-gruppen i Frankrike och Finnish Public Sector Study i Finland inom IDEAR (Integrated Datasets across Europe for Ageing Research – ett internationellt nätverk för studier av åldrande baserade på större internationella kohortstudier). Institutet deltar vidare aktivt i att sammanlänka data från ett stort antal studier från flera länder för att få bättre evidens kring sambanden mellan arbetsmiljö och hälsa, det så kallade IPD Work-projektet. Samarbete pågår också med Det Nationale Forskningscenter for Arbejdsmiljø kring bland annat depressionsforskning och utveckling av frågeformulär för att mäta psykosocial arbetsmiljö. Vidare är Stressforskningsinstitutet också drivande i nätverket ProWorkNet, ett nätverk för studier av prospektiva data om arbete och hälsa.

Stressforskningsinstitutet bedriver flera internationella samarbeten när det gäller arbetstider. Här medverkar institutet i ett projekt om arbetstider inom sjöfarten som leds av Warsash Maritime Academy, Solent University, Southampton. Ett annat samarbetsprojekt handlar om gruvarbete i Sverige och Brasilien med bland annat University of Sao Paulo samt University of Surrey i England. Ett nordiskt nätverk om arbetstidsforskning (WINC, Working Hours In the Nordic Countries) samarbetar om hur skiftarbete och flexibla arbetstider påverkar hälsa och säkerhet, och partners i detta projekt är bland andra Det Nationale Forskningscenter for Arbejdsmiljø och Köpenhamns Universitet, Finnish Institute of Occupational Health och Tammerfors universitet, Statens Arbejdsmiljøinstitutt, Norge och Universitetet i Bergen, Norge.

Inom området psykoneuroimmunologi pågår ett flertal internationella samarbetsprojekt. Dessa sker med forskargrupper i Essen, Brighton, Sussex Medical School, Kings College London, Oslo universitetssjukhus, University of Eastern Finland, Northwestern University, University of California San Francisco, Stanford University och Harvard Medical School i USA.

Dissertation & kunskapspridning

Disputationer & konferenser

Avsnittet redovisar disputationer och större evenemang som Stressforskningsinstitutet arrangerat under verksamhetsåret.

DISPUTATIONER

Ingen disputation genomfördes vid Stressforskningsinstitutet under 2016.

STRESSFORSKNINGSDAGEN

Stressforskningsdagen 2016 gick av stapeln den 14 november i Aula Magna. Temat för dagen var *Jobbet, privatlivet, livspusslet – stressar vi oss sjuka?* och fokuserade framförallt på det som kallas work-family conflict. Talare under dagen från Stressforskningsinstitutet var Hugo Westerlund, Constanze Leineweber och Göran Kecklund. Från Stockholm Stress Center talade Helena Falkenberg, forskare vid Psykologiska institutionen vid Stockholms universitet. Stressforskningsdagen besöktes av cirka 350 personer. Hela evenemanget filmades och har tillgängliggjorts via Stressforskningsinstitutets Youtubekanal. Evenemanget kommer också att sändas i SVT:s Kunskapskanalen under februari 2017.

Jobbet, privatlivet, livspusslet - stressar vi oss sjuka?

Stressforskningsdagen 2016
Aula Magna 14 november

Stressforskningsinstitutet



ALMEDALEN

Stressforskningsinstitutet medverkade under Almedalsveckan 2016 med ett seminarium under ledning av Mats Lekander på temat *Tidiga och effektiva insatser mot psykisk ohälsa och sjukskrivning*. Förutom Mats Lekander deltog Erik Hedman, KI, Martin Ingvar, KI, Annika Strandhäll, socialförsäkringsminister samt Anders Wahlberg, Psykologförbundet. Seminariet var mycket välbesökt, och även detta evenemang spelades in.

SAMARBETE SKL / STRESSFORSKNINGSINSTITUTET

I mars höll Stressforskningsinstitutet tillsammans med Sveriges Kommuner och Landsting och SACO ett seminarium på temat *Hur skapar organisationer och chefer en hållbar arbetsmiljö?*

Seminariet är en del i den satsning Stressforskningsinstitutet nu gör för att ytterligare sprida forskningsrön om stress och arbetsmiljö och för att försöka ge mer konkreta verktyg för arbetsgivare att jobba med dessa frågor.

Press och media

Stressforskningsinstitutets forskare medverkar flitigt som experter i tidningsartiklar och tv- och radioinslag för att sprida viktiga forskningsresultat. Totalt publicerades under 2016 1 693 inslag i vilka Stressforskningsinstitutets forskare deltar. Detta är en liten nedgång med cirka 10 % jämfört med 2015, men trots detta är Stressforskningsinstitutets medianårsvärde fortsatt hög. Som tidigare år är institutets mediabild präglad av expertrollen inom en rad av våra forskningsområden, med speciellt fokus på stress och sömn i övergripande termer.

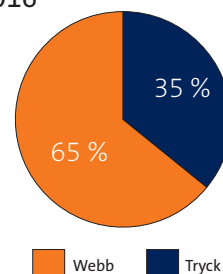
Även i år dominerar webb över tryckt media, en utveckling som har accelererat de senaste åren. Under 2016 har dock denna utveckling planat ut helt och hållet och fördelningen är i det närmaste identisk med 2015.

Under 2016 hade www.stressforskning.su.se 52 701 besök av 38 481 unika besökare. I medeltal har Stressforskningsinstitutets webbplats cirka 4 400 besök per månad eller 144 besök per dygn.

Medieexponering per mediekanal

Diagrammen visar hur pressklippfen fördelas per mediekanal 2016

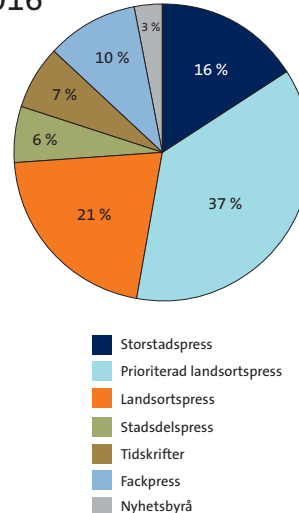
2016



Medieexponering per källkategori

Diagrammen visar hur pressklippfen fördelas per källkategori 2016

2016



Publikationer & bibliometri

Bibliometri

Detta avsnitt redovisar Stressforskningsinstitutets samtliga publikationer 2016 i antal och per disputerad forskare.

Stressforskningsinstitutet producerar en stor mängd publikationer såsom originalartiklar, kunskapssammanställningar, bidrag till populärvetenskapliga böcker, läromedel och tidskrifter som sprids till viktiga målgrupper till exempel andra forskningsproducenter, olika professionella grupper och myndigheter.

Tabell 1 visar antal producerade originalartiklar och kunskapssammanställningar/reviews 2016 och som jämförelse motsvarande uppgifter för 2014 och 2015. Siffra inom parentes markerar antalet slutligt publicerade artiklar. I "Övriga publikationer" ingår kunskapsöversikter och bokkapitel/antologibidrag. Notera att samtliga dessa siffror är preliminära och kan komma att ändras i samband med att den slutgiltiga bibliometriska sammanställningen som blir färdig vår/sommar 2017.

1. PUBLIKATIONER, ANTAL			
	2016	2015	2014
Originalartiklar	85 (59)	71	66
Övriga publikationer	5 (5)	11	6
Konferensbidrag	0	7	38
Summa publikationer	90 (64)	89	112

Tabell 2 visar genomsnittligt antal publikationer per forskare samt andel försteförfattare i procent av antalet originalartiklar och övriga publikationer 2016 samt jämförelse motsvarande uppgifter för 2014 och 2015. Underlaget är beräknat på de disputerade forskare som var anställda vid Stressforskningsinstitutet under 2016 och de forskare som haft anknytning till institutet under året.

2. PUBLIKATIONER PER DISPUTERAD FORSKARE			
	2016	2015	2014
Antal publikationer/forskare	3,0	2,5	3,1
Andel första författare/artikel	45 %	39 %	38 %
Andel första författare/övrig	71 %	71 %	66 %

LÄS MER

Mer information om Stressforskningsinstitutets publikationer finns på www.stressforskning.su.se/publikationer.

NORSKT VETENSKAPSINDEX (NVI)

Stressforskningsinstitutet har som sin primära bibliometriska redovisning poäng enligt det norskt vetenskapsindex, vanligen kallat det norska systemet. Stockhoms universitet har valt att ha detta system som bibliometriskt jämförelsesystem, och det är dessa siffror som bäst ger en rättvisande bild av hur väl Stressforskningsinstitutets vetenskapliga aktivitet står sig gentemot andra liknande enheter inom universitetet.

Tabell 3 visar antal artiklar och bokkapitel fördelade enligt kategorisering i den norska modellen där NS2 är artiklar i tidskrifter med utmärkt vetenskaplig kvalitet, NS1 i övriga peer-reviewed tidskrifter och NS0 i ej vetenskapliga tidskrifter. För mer information om systemet, se <https://dbh.nsd.uib.no/publiseringskanaler>. Endast publikationer som publicerats i ordinarie nummer av tidskrift under 2016 tas med i poängberäkningen. Epub ahead of print och liknande räknas således inte in i poängsumman.

Observera att poängen för 2016 är preliminär och kan komma att justeras. Fastställt bibliometriskt resultat är planerat till andra kvartalet 2017.

3. ORIGINALARTIKLAR , BOKKAPITEL OCH NORSKA POÄNG				
	2016		2015	
	Artiklar, antal	Poäng	Artiklar, antal	Poäng
NS2	17	14,61	18	13,66
NS1	46	18,40	48	18,40
NS0	1	0	5	0
Totalt	64	33,01	71	32,06

Institutet har under 2016 upprätthållit en snarlik produktion som under 2015 och bekräftar den tidigare trenden med en tämligen jämn produktion med få eller inga dramatiska toppar eller dalar.

Antalet så kallade norska poäng per anställd forskande personal under 2016 var 1,5.

IMPAKTFAKTOR (IMPACT FACTOR, IF)

Impaktfaktor är en form av citeringsanalys som rankar vetenskapliga tidskrifter. Impaktindikator är ett kriterium för tidskriftens vetenskapliga inflytande och beräknas utifrån hur ofta artiklar i tidskriften citeras. Tabell 4 visar impaktfaktorer för Stressforskningsinstitutets publikationer som publicerades i en vetenskaplig tidskrift år 2016 jämfört med år 2015.

Uppgifterna är hämtade från Journal Citation Reports som ingår i Web of Science. Alla publikationer under året, inklusive eub ahead of print, ingår i sammanställningen.

4. ORIGINALARTIKLAR, IMPAKTFAKTOR (ANTAL & PROCENTUELL ANDEL)		
Impaktfaktor	2016	2015
> 14	4 (4%)	4 (6%)
12-14	0 (-)	0 (-)
10-12	2 (2%)	0 (-)
8-10	2 (2%)	4 (6%)
6-8	8 (9%)	1 (1%)
4-6	14 (16%)	11 (15%)
2-4	33 (37%)	35 (49%)
< 2	27 (30%)	16 (23%)
Summa	90	71

Mönstret för institutets publikationer är likartat jämfört med föregående år, med en majoritet av publikationerna i tidskrifter med en IF på 2–4. Värt att notera är dock att antalet publikationer i tidskrifter med högre impact (6+) har ökat kraftigt och har nära nog fördubblats sedan 2015.

Även för 2016 kan konstateras att institutet har publicerat mycket i Open Access-tidskrifter, vilket förvisso ökar möjligheterna till spridning av forskningsresultat, men det påverkar såväl poäng i det norska systemet som genomsnittlig IF, då denna typ av tidskrifter generellt sett tenderar att ge sämre värden.

ALTMETRIC ATTENTION SCORE

För första gången redovisas Altmetricpoäng för våra publikationer i årsredovisningen. Altmetric är en poängskala som beskriver hur omtalad en publikation är utanför forskarsfären. Värdet mäter när en artikel omnämns i nyhetsmedier, sociala medier, multimedia, bloggar, policydokument, Wikipedia med flera. Begreppet Altmetric är tämligen nytt och det är det svårt att definiera exakt vad som är en bra poäng, men som en tumregel är att om en artikel får 20 poäng eller mer så har den genererat mycket extern uppmärksamhet.

Tabell 5 visar Altmetric score för samtliga publikationer från Stressforskningsinstitutet under 2016. Altmetric Score är beräknat 1 februari 2017. Det är värt att notera att denna poäng är dynamisk och ökar i allmänhet över tid.

5. ALTMETRIC SCORE	
Poängintervall	2016
100+	4
51-100	1
21-50	10
11-20	7
1-10	33
0	35
Summa	90

CITERINGAR (CITATIONS)

En annan form av citeringsanalys utgår från enskilda forskare och rankar dessa utifrån hur många citeringar en forskares artiklar har. Citeringsvärden är inte ett absolut mått på vetenskaplig kvalitet, eftersom citeringsmönstret varierar stort mellan olika forskningsområden bland annat beroende på antalet tidskrifter inom området, antalet referenser per artikel, tidskrifternas utgivningstakt och citeringstraditioner inom området.

Tabell 6 visar en sammanställning av de mest citerade artiklarna under perioden 2011–2015. Att den valda tidsperioden inte sträcker sig fram till och med verksamhetsåret 2016 beror på att en publikation måste ligga ute minst ett par år för att kunna uppmärksammas och citeras. Tabellen visar de tjugo mest citerade publikationerna graderade efter antal citeringar. Även tidskriftens impaktfaktor redovisas liksom artikelns Altmetric-värde. Två värden av citeringar visas; dels antal citeringar enligt Web of Science, dels antal citeringar enligt Google Scholar.

Cit WoS = publikationens citeringsgrad i Web of Science
Cit GS = publikationens citeringsgrad i Google Scholar
If = tidskriftens impaktfaktor, femårsnitt 2011–2015

6. CITERINGAR OCH IMPAKTFAKTORER 2011-2015, MEST CITERADE ARTIKLAR

CIT WoS	CIT GS	IF	ALTMETRIC	PUBLIKATION
245	436	46.12	275	Kivimäki, M; Nyberg, S T.; Batty, G. D; Fransson, E. I.; Heikkilä, K; Alfredsson, L; Bjorner, J B.; Borritz, M; Burr, H; Casini, A; Clays, E; De Bacquer, D; Dragano, N; Ferrie, J. E.; Geuskens, G. A.; Goldberg, M; Hamer, M; Hooftman, W E.; Houtman, I. L.; Joensuu, M; Jokela, M; Kittel, F; Knutsson, A; Koskenvuo, M; Koskinen, A; Kouvonon, A; Kumari, M; Madsen, I. E. H.; Marmot, M G.; Nielsen, M. L.; Nordin, M; Oksanen, T; Pentti, J; Rugulies, R; Salo, P; Siegrist, J; Singh-Manoux, A; Suominen, S.; Vaananen, A; Vahtera, J; Virtanen, M; Westerholm, P. J. M.; Westerlund, H; Zins, M; Steptoe, A; Theorell, T (2012) <i>Job strain as a risk factor for coronary heart disease: a collaborative meta-analysis of individual participant data.</i> <i>Lancet</i> 380(9852):1491-1497
101	173	3.49	1	Stevens ,RG; Hansen, J; Costa ,G; Haus, E; Kauppinen, T; Aronson, KJ; Castañó-Vinyals ,G; Davis, S; Frings-Dresen, MHW; Fritschi, L; Kogevinas, M; Kogi, K; Lie, J-A; Lowden, A; Peplonska, B; Pesch, B; Pukkala, E; Schernhammer, E; Travis, R C; Vermeulen, R; Zheng, T; Cogliano, V; Straif, K (2011) <i>Considerations of circadian impact for defining 'shift work' in cancer studies: IARC Working Group Report Occupational and Environmental Medicine vol:68 iss:2 pg:154 -162</i>
59	99	6.32	0	Nyberg, ST; Heikkilä, K; Fransson, E; Alfredsson, L ; De Bacquer, D ; Bjorner, JB ; Bonenfant, S; Borritz, M; Burr, H; Casini, A ; Clays, E; Dragano, N; Erbel, R; Geuskens, GA; Goldberg, M; Hooftman, WE; Houtman, IL; Jockel, KH; Kittel, F; Knutsson, A; Koskenvuo, M; Leineweber, C; Lunau, T; Madsen, IEH; Hanson, LLM; Marmot, MG; Nielsen, ML; Nordin, M; Oksanen, T; Pentti, J; Rugulies, R; Siegrist, J ; Suominen, S; Vahtera, J; Virtanen, M; Westerholm, P; Westerlund, H; Zins, M; Ferrie, JE; Theorell, T; Steptoe, A; Hamer, M; Singh-Manoux, A; Batty, GD; Kivimäki, M (2012) <i>Job strain in relation to body mass index: pooled analysis of 160 000 adults from 13 cohort studies.</i> <i>Journal of Internal Medicine</i> 2012 Jul;272(1):65-73
57	678	34.92	2988	Open Sci Collaboration (Nilsson, G et al) (2015) <i>Estimating the reproducibility of psychological science.</i> <i>Science.</i> 2015 Aug 28;349(6251):aac4716. doi: 10.1126/science.aac4716.
54	86	5.47	15	Fransson EI, Heikkilä K, Nyberg ST, Zins M, Westerlund H, Westerholm P, Väänänen A, Virtanen M, Vahtera J, Theorell T, Suominen S, Singh-Manoux A, Siegrist J, Sabia S, Rugulies R, Pentti J, Oksanen T, Nordin M, Nielsen ML, Marmot MG, Magnusson Hanson LL, Madsen IEH, Lunau T, Leineweber C, Kumari M, Kouvonon A, Koskinen A, Koskenvuo M, Knutsson A, Kittel F, Jöckel KH, Joensuu M, Houtman IL, Hooftman WE, Goldberg M, Geuskens GA, Ferrie JE, Erbel R, Dragano N, de Bacquer D, Clays E, Casini A, Burr H, Borritz M, Bonenfant S, Bjørner JB, Alfredsson L, Hamer M, Batty GD, & Kivimäki M (2012) <i>Job Strain as a Risk Factor for Leisure-Time Physical Inactivity: An Individual-Participant Meta-Analysis of Up to 170,000 Men and Women.</i> <i>American Journal of Epidemiology</i> , 15;176(12):1078-89-P2972
52	82	5.47	0	Rod, NH; Vahtera, J; Westerlund, H; Kivimäki, M; Zins, M; Goldberg, M; Lange, T (2011) <i>Sleep Disturbances and Cause-Specific Mortality: Results From the GAZEL Cohort Study.</i> <i>American Journal of Epidemiology</i> 2011 Feb 1;173(3):300-9
46	97	2.70	3	Dawson, D; Noy, Y I; Harma, M; Akerstedt, T; Belenky, G (2011) <i>Modelling fatigue and the use of fatigue models in work settings.</i> <i>Accident Analysis and Prevention.</i> 43(2):549-564
41	71	10.88	40	Hedström AK, Åkerstedt T, Hillert J, Olsson T, Alfredsson L (2011) <i>Shift work at young age is associated with increased risk for multiple sclerosis.</i> <i>Annals of Neurology</i> 2011, 70:5 733-741
36	71	3.54	58	Nyberg ST, Fransson EI, Heikkilä K, Alfredsson L, Casini A, Clays E, De Bacquer D, Dragano N, Erbel R, Ferrie JE, Hamer M, Jöckel KH, Kittel F, Knutsson A, Ladwig KH, Lunau T, Marmot MG, Nordin M, Rugulies R, Siegrist J, Steptoe A, Westerholm PJ, Westerlund H, Theorell T, Brunner EJ, Singh-Manoux A, Batty GD, Kivimäki M; IPD-Work Consortium. (2013) <i>Job Strain and Cardiovascular Disease Risk Factors: Meta-Analysis of Individual-Participant Data from 47,000 Men and Women.</i> <i>PLoS One.</i> 2013 Jun 20;8(6):e67323. doi: 10.1371/journal.pone.0067323
35	63	2.75	26	Hasson D, Theorell T, Benka Wallen M, Leineweber C, Carlson B (2011) <i>Stress and prevalence of hearing problems in the Swedish working population.</i> <i>BMC Public Health</i> , 23;11(1):130 – P2847
34	60	2.75	3	Fransson, EI; Nyberg, ST; Heikkilä, K; Alfredsson, L; Bacquer, D; Batty, GD; Bonenfant, S; Casini, A ; Clays, E ; Goldberg, M ; Kittel, F; Koskenvuo, M; Knutsson, A ; Leineweber, C; Hanson, LLM; Nordin, M; Singh-Manoux, A; Suominen, S; Vahtera, J; Westerholm, P; Westerlund, H; Zins, M; Theorell, T; Kivimäki, M (2012) <i>Comparison of alternative versions of the job demand-control scales in 17 European cohort studies: the IPD-Work consortium.</i> <i>BMC Public Health</i> 2012, 12:62
33	81	17.69	115	Virtanen M, Nyberg ST, Batty GD, Jokela M, Heikkilä K, Fransson EI, Alfredsson L, Bjorner JB, Borritz M, Burr H, Casini A, Clays E, De Bacquer D, Dragano N, Elovainio M, Erbel R, Ferrie JE, Hamer M, Jöckel KH, Kittel F, Knutsson A, Koskenvuo M, Koskinen A, Lunau T, Madsen IE, Nielsen ML, Nordin M, Oksanen T, Pahkin K, Pejtersen JH, Pentti J, Rugulies R, Salo P, Shipley MJ, Siegrist J, Steptoe A, Suominen SB, Theorell T, Toppinen-Tanner S, Väänänen A, Vahtera J, Westerholm PJ, Westerlund H, Slopen N, Kawachi I, Singh-Manoux A, Kivimäki M; IPD-Work Consortium. (2013) <i>Perceived job insecurity as a risk factor for incident coronary heart disease: systematic review and meta-analysis.</i> <i>BMJ.</i> 2013 Aug 8;347:f4746. doi: 10.1136/bmj.f4746.
33	73	3.54	12	Taloyan M, Aronsson G, Leineweber C, Magnusson Hanson L, Alexanderson K, Westerlund H (2012) <i>Sickness Presenteeism Predicts Suboptimal Self-Rated Health and Sickness Absence: A Nationally Representative Study of the Swedish Working Population.</i> <i>PLoS One.</i> 2012;7(9):e44721. doi: 10.1371/journal.pone.0044721
33	50	5.25	3	Heikkilä K, Fransson EI, Nyberg ST, Zins M, Westerlund H, Westerholm P, Virtanen M, Vahtera J, Suominen S, Steptoe A, Salo P, Pentti J, Oksanen T, Nordin M, Marmot MG, Lunau T, Ladwig KH, Koskenvuo M, Knutsson A, Kittel F, Jöckel KH, Goldberg M, Erbel R, Dragano N, DeBacquer D, Clays E, Casini A, Alfredsson L, Ferrie JE, Singh-Manoux A, Batty GD, Kivimäki M. (2013) <i>Job Strain and Health-Related Lifestyle: Findings From an Individual-Participant Meta-Analysis of 118 000 Working Adults.</i> <i>Am J Public Health.</i> 2013 Nov;103(11):2090-7.
32	64	4.22	3	Bonde JP, Hansen J, Kolstad HA, Mikkelsen S, Olsen JH, Blask DE, Härmä M, Kjuus H, de Koning HJ, Olsen J, Møller M, Schernhammer ES, Stevens RG, Akerstedt T. (2012) <i>Work at night and breast cancer - report on evidence-based options for preventive actions.</i> <i>Scandinavian Journal of Work, Environment and Health.</i> 1;38(4):380-90 – P2940
32	60	6.91	114	Kivimäki M, Nyberg ST, Fransson EI, Heikkilä K, Alfredsson L, Casini A, Clays E, De Bacquer D, Dragano N, Ferrie JE, Goldberg M, Hamer M, Jokela M, Karasek R, Kittel F, Knutsson A, Koskenvuo M, Nordin M, Oksanen T, Pentti J, Rugulies R, Salo P, Siegrist J, Suominen SB, Theorell T, Vahtera J, Virtanen M, Westerholm PJ, Westerlund H, Zins M, Steptoe A, Singh-Manoux A, Batty GD; IPD-Work Consortium. (2013) <i>Associations of job strain and lifestyle risk factors with risk of coronary artery disease: a meta-analysis of individual participant data.</i> <i>CMAJ</i> 2013; 11:185(9):763-9. P-3025
31	53	4.22	1	Knutsson A, Alfredsson L, Karlsson B, Akerstedt T, Fransson EI, Westerholm P, Westerlund H (2013) <i>Breast cancer among shift workers: results of the WOLF longitudinal cohort study.</i> <i>Scandinavian Journal of Work, Environment & Health</i> , 2013; 39(2):170-7. P-2946
30	66	46.12	1798	Kivimäki M, Jokela M, Nyberg ST, Singh-Manoux A, Fransson EI, Alfredsson L, Bjørner JB, Borritz M, Burr H, Casini A, Clays E, De Bacquer D, Dragano N, Erbel R, Geuskens GA, Hamer M, Hooftman WE, Houtman IL, Jöckel KH, Kittel F, Knutsson A, Koskenvuo M, Lunau T, Madsen IEH, Nielsen ML, Nordin M, Oksanen T, Pejtersen J, Pentti J, Rugulies R, Salo P, Shipley MJ, Siegrist J, Steptoe A, Suominen SB, Theorell T, Vahtera J, Westerholm PJ, Westerlund H, O'Reilly D, Kumari M, Batty GD, Ferrie JE, Virtanen M; for the IPD-Work Consortium. (2015) <i>Long working hours and risk of coronary heart disease and stroke: a systematic review and meta-analysis of published and unpublished data for 603 838 individuals.</i> <i>Lancet.</i> 2015 Oct 31;386(10005):1739-46
30	52	4.67	22	Jernelöv S, Lekander M, Almqvist C, Axelsson J, Larsson H. (2012) <i>Development of atopic disease and disturbed sleep in childhood and adolescence - a longitudinal population-based study.</i> <i>Clinical & Experimental Allergy</i> , 2013; 43(5):552-9. P-3024
29	40	5.53	0	Magnusson Hanson L, Åkerstedt T, Näswall K, Leineweber C, Theorell T, Westerlund H (2011) <i>Cross-lagged relationships between workplace demands, control, support, and sleep problems.</i> <i>Sleep.</i> 34(10):1403-10 – P2882

Publikationer 2016

ORIGINALARTIKLAR

- Albrecht SC, Kecklund G, Tucker P, Leineweber C (2016) Investigating the factorial structure and availability of work time control in a representative sample of the Swedish working population. *Scandinavian Journal of Public Health*. 44(3):320-8. P-3313
- Anderson CJ, Bahník Š, Barnett-Cowan M, Bosco FA, Chandler J, Chartier CR, et al. (2016) Response to Comment on "Estimating the reproducibility of psychological science." *Science*. 4;351(6277):1037-1037. P-3328
- Andreasson A, Wicksell RK, Lodin K, Karshikoff B, Axelsson J, Lekander M. (2016) A Global Measure of Sickness Behavior: Development of the Sickness Questionnaire (SicknessQ). *Journal of Health Psychology*. E-pub Ahead of print.
- Anund A, Ihlström J, Fors C, Kecklund G, Filtness A (2016) Factors associated with self-reported driver sleepiness and incidents in city bus drivers. *Industrial Health*. 54(4):337-46. P-3355
- Arnberg FK, Lekander M, Morey JN, Segerstrom SC (2016) Self-rated health and interleukin-6: Longitudinal relationships in older adults. *Brain Behavior and Immunity*. 54:226-32. P-3335
- Berthelsen H, Hakanen J, Kristensen TS, Lönnblad A, & Westerlund H (2016) A Qualitative study on the content validity of the social capital scales in Copenhagen Psychosocial Questionnaire (COPSOQ II). *Scandinavian Journal of Work and Organizational Psychology*, accepted for publication June 15, 2016. P-
- Bodin Danielsson C (2016). Office type's Association to Employees' Welfare - Three Studies. *WORK: A Journal of Prevention, Assessment & Rehabilitation*, Special issue: Environmental Design. 12;54(4):779-90. P-3373
- de la Iglesia HO, Moreno C, Lowden A, Louzada F, Marqueze E, Levandovski R, Pilz LK, Valeggia C, Fernandez-Duque E, Golombek DA, Czeisler CA, Skene DJ, Duffy JF, Roenneberg T (2016) Ancestral sleep. *Current Biology*. 4;26(7):R271-2. P-3343
- Dahlgren A, Tucker P, Gustavsson P & Rudman A (2016). Quick returns and night work as predictors of sleep quality, fatigue, work-family balance and satisfaction with work hours. *Chronobiology International*, 33(6), 759-767. P-3383
- Di Gessa A, Corna LM, Platts LG, Worts D, McDonough P, Sacker A, Price D & Glaser K. (2016) Is being in paid work beyond state pension age beneficial for health? Evidence from England using a life-course approach. *Journal of Epidemiology and Community Health*, in press.
- Faxén UL, Hage C, Benson L, Zabarovskaja S, Andreasson A, Donal E, Daubert JC, Linde C, Brismar K, Lund LH (2016) HFpEF and HFrEF Display Different Phenotypes as Assessed by IGF-1 and IGFBP-1. *Journal of Cardiac Failure*. pii: S1071-9164(16)30111-7. doi: 10.1016/j.cardfail.2016.06.008. [Epub ahead of print] P-3365
- Hagström H, Stål P, Hultcrantz R, Hemmingsson T, Andreasson A (2016) Overweight in late adolescence predicts development of severe liver disease later in life: A 39years follow-up study. *Journal of Hepatology*. 65(2):363-8. P-3356
- Hammarström A, Westerlund H, Kirves K, Nygren K, Virtanen P, Hägglöf B (2016) Addressing challenges of validity and internal consistency of mental health measures in a 27-year longitudinal cohort study - the Northern Swedish Cohort study. *BMC Medical Research Methodology*. 7;16(1):4. P-3329
- Hadizadeh F, Walter S, Belheouane M, Bonfiglio F, Heinsen FA, Andreasson A, Agreus L, Engstrand L, Baines JF, Rafter J, Franke A, D'Amato M (2016) Stool frequency is associated with gut microbiota composition. *Gut*. 2016 Apr 28. pii: gutjnl-2016-311935. doi: 10.1136/gutjnl-2016-311935. [Epub ahead of print]
- Hansdottir I, Björ O, Andreasson A, Agreus L, Hellström P, Forsberg A, Talley NJ, Vieth M, Wallner B (2016) Hill classification is superior to the axial length of a hiatal hernia for assessment of the mechanical anti-reflux barrier at the gastroesophageal junction. *Endoscopy International Open*. 4(3):E311-7. P-3357
- Hedman E, Andersson E, Ljótsson B, Axelsson E, & Lekander M (2016) Cost-effectiveness of Internet-based cognitive behaviour therapy and behavioural stress management for severe health anxiety. *BMJ Open*. 6(4):e009327. P-3340
- Hedman E, Axelsson E, Andersson E, Lekander M, Ljótsson B (2016) Exposure-based cognitive-behavioural therapy via the internet and as bibliotherapy for somatic symptom disorder and illness anxiety disorder: randomised controlled trial. *British Journal of Psychiatry*. 209(5):407-413. P-3374
- Hedman E, Lekander M, Karshikoff B, Ljótsson B, Axelsson E, Axelsson J. (2016) Health Anxiety in a Disease-Avoidance Framework: Investigation of Anxiety, Disgust and Disease Perception in Response to Sickness Cues. *Journal of Abnormal Psychology* 125(7):868-878. P-3391
- Heikkilä K, Nyberg ST, Madsen IE, de Vroome E, Alfredsson L, Björner JJ, Borritz M, Burr H, Erbel R, Ferrie JE, Fransson EI, Geuskens GA, Hooftman WE, Houtman IL, Jöckel KH, Knutsson A, Koskenvuo M, Lunau T, Nielsen ML, Nordin M, Oksanen T, Pejtersen JH, Pentti J, Shipley MJ, Steptoe A, Suominen SB, Theorell T, Vahtera J, Westerholm PJ, Westerlund H, Dragano N, Rugulies R, Kawachi I, Batty GD, Singh-Manoux A, Virtanen M, Kivimäki M (2016) Long working hours and cancer risk: a multi-cohort study. *British Journal of Cancer*. 114:7:813-818. P-3330
- Henström M, Hadizadeh F, Beyder A, Bonfiglio F, Zheng T, Assadi G, Rafter J, Bujanda L, Agreus L, Andreasson A, Dlugosz A, Lindberg G, Schmidt PT, Karling P, Ohlsson B, Talley NJ, Simren M, Walter S, Wouters M, Farrugia G, D'Amato M. (2016) TRPM8 polymorphisms associated with increased risk of IBS-C and IBS-M. *Gut*. 2016 Dec 14. [Epub ahead of print]
- Henström M, Diekmann L, Bonfiglio F, Hadizadeh F, Kuech EM, von Köckritz-Blickwede M, Thingholm LB, Zheng T, Assadi G, Dierks C, Heine M, Philipp U, Distl O, Money ME, Belheouane M, Heinsen FA, Rafter J, Nardone G, Cuomo R, Usai-Satta P, Galeazzi F, Neri M, Walter S, Simrén M, Karling P, Ohlsson B, Schmidt PT, Lindberg G, Dlugosz A, Agreus L, Andreasson A, Mayer E, Baines JF, Engstrand L, Portincasa P, Bellini M, Stanghellini V, Barbara G, Chang L, Camilleri M, Franke A, Naim HY, D'Amato M (2016) Functional variants in the sucrase-isomaltase gene associate with increased risk of irritable bowel syndrome. *Gut*. 2016 Nov 21. pii: gutjnl-2016-312456. doi: 10.1136/gutjnl-2016-312456. [Epub ahead of print]

- Holmen J, Espnes G A, Håpnes O, Rangul V, Svebak S, Sørensen T, Theorell T (2016) Jakten på helsefremmende faktorer i epidemiologisk forskning: Eksempler fra Helseundersøkelsen i Nord-Trøndelag (HUNT). *Norsk Epidemiologi*. 26(1-2) 125-137. P-3366
- Jankipersadsing SA, Hadizadeh F, Bonder MJ, Tigchelaar EF, Deelen P, Fu J, Andreasson A, Agreus L, Walter S, Wijmenga C, Hysi P, D'Amato M, Zhernakova A (2016) A GWAS meta-analysis suggests roles for xenobiotic metabolism and ion channel activity in the biology of stool frequency. *Gut*. [Epub ahead of print.]
- Jepsen, JR, Zhao Z, Tu M and Van Leeuwen, WMA. (2016) Seafarers' Fatigue: A Review of the Consequences for Seafarers' Health and Safety. *Journal of Environmental and Occupational Medicine*. 33(7); 723-727. P- 3397
- Jepsen, JR, Zhao Z, Tu M and Van Leeuwen, WMA. (2016) Seafarers' Fatigue: A Review of the Risk Factors. *Journal of Environmental and Occupational Medicine*. 33(8); 801-807 P-3398
- Jepsen, JR, Zhao Z, Tu M and Van Leeuwen, WMA. (2016) Seafarers' Fatigue: A Review of the Methods for Mitigation. *Journal of Environmental Occupational and Medicine*. 33(9); 915-918. P-3399
- Järbrink Sehgal ME, Andreasson A, Talley NJ, Agréus L, Song JY, Schmidt PT (2016) Symptomatic Diverticulosis Is Characterized By Loose Stools. *Clinical Gastroenterology and Hepatology* 14(12):1763-1770. P-3380
- Kanegawa N, Collste K, Forsberg A, Schain M, Arakawa R, Jucaite A, Lekander M, Olgart Höglund C, Kosek E, Lampa J, Halldin C, Farde L, Varrone A, Cervenka S (2016) In vivo evidence of a functional association between immune cells in blood and brain in healthy human subjects. *Brain, behavior, and immunity*. 54:149-57. P-3336
- Kanstrup M, Wicksell RK, Kemani M, Wiwe Lipsker C, Lekander M, Holmström L. (2016) Effects of Acceptance and Commitment Therapy on functioning in a randomized pilot study comparing individual and group treatment for adolescents with chronic pain and their parents. *Children* (accepted).
- Karshikoff B, Jensen KB, Kosek E, Kalpouzos G, Soop A, Ingvar M, Olgart Höglund C, Lekander M, Axelsson J (2016) Why sickness hurts: A central mechanism for pain induced by peripheral inflammation. *Brain, behavior, and immunity*. 57:38-46 P-3358
- Karshikoff B, Sundelin T, Lasselin J. (2016) Role of inflammation in human fatigue: relevance of multidimensional assessments and potential neuronal mechanisms. *Frontiers in Immunology*. In press.
- Kecklund G and Axelsson J (2016) Health consequences of shift work and insufficient sleep. *BMJ* 2016;355:i5210 doi: 10.1136/bmj.i5210. P-3375
- Kemani MK, Hesser H, Olsson GL, Lekander M, Wicksell RK (2016) Processes of change in Acceptance and Commitment Therapy and Applied Relaxation for long-standing pain. *European Journal of Pain*. 20(4):521-31. P-3334
- Lasselin J, Elsenbruch S, Lekander M, Axelsson J, Karshikoff B, Grigoleit JS, Engler H, Schedlowski M, Benson S (2016) Mood disturbance during experimental endotoxemia: Predictors of state anxiety as a psychological component of sickness behavior. *Brain, behavior, and immunity*. 57:30-7 P-3367
- Lasselin J, Magne E, Beau C, Aubert A, Dexpert S, Carrez J, Layé S, Forestier D, Ledaguenel P, Capuron L (2016) Low-grade inflammation is a major contributor of impaired attentional set shifting in obese subjects. *Brain, behavior, and immunity*. 58:63-68. P-3400
- Lasselin J, Alvarez-Salas E, Jan-Sebastian G (2016) Well-being and immune response: a multi-system perspective. *Current Opinion in Pharmacology*. 29:34-41. P-3359
- Lasselin J, Kemani MK, Kanstrup M, Olsson GL, Axelsson J, Andreasson A, Lekander M, Wicksell RK (2016) Low-grade inflammation may moderate the effect of behavioral treatment for chronic pain in adults. *Journal of Behavioral Medicine*. 39(5):916-24. P-3360
- Lasselin J, Treadway MT, Lacourt TE, Soop A, Olsson MJ, Karshikoff B, Paues-Göranson S, Axelsson J, Dantzer R, Lekander M (2016) Lipopolysaccharide Alters Motivated Behavior in a Monetary Reward Task: A Randomized Trial. *Neuropsychopharmacology*. 2016 Sep 13. doi: 10.1038/npp.2016.191. [Epub ahead of print]
- Leineweber C, Chungkam HS, Lindqvist R, Westerlund H, Runnesdotter S, Smeds Alenius L, Tishelman C, for the RN4CAST Consortium (2016) Nurses' practice environment and satisfaction with schedule flexibility is related to intention to leave due to dissatisfaction: A multi-country, multilevel study. *International Journal of Nursing Studies* 58, 47-58. P-3322
- Leineweber C, Eib C, Peristera P, Bernhard-Oettel C (2016) The influence of and change in procedural justice on self-rated health trajectories: Swedish Longitudinal Occupational Survey of Health results. *Scandinavian Journal of Work, Environment & Health*. Open access. 42(4):320-8 P-3361
- Leineweber C, Kecklund G, Lindfors P & Magnusson Hanson LL (2016) Change in Work-Time Control and Work-Home Interference Among Swedish Working Men and Women: Findings from the SLOSH Cohort Study. *International Journal of Behavioral Medicine*. 23(6):670-678. P-3376
- Lekander M, Karshikoff B, Johansson E, Soop A, Fransson P, Lundström JN, Andreasson A, Ingvar M, Petrovic P, Axelsson J and Nilsson G (2016) Intrinsic functional connectivity of insular cortex and symptoms of sickness during acute experimental inflammation. *Brain, Behavior, and Immunity*. 56:34-41. P-3316
- Lennartsson AK, Theorell T, Kushnir MM, Jonsdottir IH (2016) Changes in DHEA-s levels during the first year of treatment in patients with clinical burnout are related to health development. *Biological Psychology*. 120:28-34. P-3362
- Lindam A, Ness-Jensen E, Jansson C, Nordenstedt H, Åkerstedt T, Hveem K, Lagergren J (2016) Gastroesophageal Reflux and Sleep Disturbances: A Bidirectional Association in a Population-Based Cohort Study, The HUNT Study. *Sleep*. 39(7):1421-7. P-3350
- Lu W, Benson R, Platts LG, Corna LM, Worts D, McDonough P, Di Gessa G, Glaser K & Sacker S. (2016) Relationship between employment histories and frailty trajectories in later life: Evidence from the English Longitudinal Study of Ageing. *Journal of Epidemiology and Community Health*, in press.
- Madsen IEH, Hansen JV, Magnusson Hanson L, T. Nyberg S, Batty DG, Borritz M, Burr H, Leineweber C, L. Nielsen M, Oksanen T, H. Pejtersen J, Salo P, Singh-Manoux A, Theorell T, Vahtera J, Westerlund H, Virtanen M, Rugulies R, Kivimäki M (2016) Study protocol: Job strain as a predictor of depressive symptoms - assessing interaction between job demands and job control and examining effect modification by co-existing mental and somatic disorders and low socioeconomic status. *figshare*. <https://dx.doi.org/10.6084/m9.figshare.3474299.v1> P-
- Magnusson Hanson LL, Westerlund H, Chungkham HS, Vahtera J, Sverke M, Alexanderson K (2016) Purchases of Prescription Antidepressants in the Swedish Population in Relation to Major Workplace Downsizing. *Epidemiology*. 27(2):257-64. P-3331

- Magnusson Hanson LL, Persistera P, Chungkham HS, Hugo Westerlund H (2016) Longitudinal Mediation Modeling of Unhealthy Behaviors as Mediators Between Workplace Demands/Support and Depressive symptoms. *PLoS One*. 2016 Dec 30;11(12):e0169276.P-3391
- Moreno CRC, Lowden A, Vasconcelos S & Marqueze E C (2016) Musculoskeletal pain and insomnia among workers with different occupations and working hours. *Chronobiology International*. 33(6):749-53. P-3351
- Müller K, Edvall NK, Idrizbegovic E, Huhn R, Cima RF, Persson V, Leineweber C, Westerlund H, Langguth B, Schlee W, Canlon B and Cederroth CR (2016) Validation of online versions of tinnitus questionnaires translated into Swedish. *Front. Aging Neurosci*. 22;8:272. P-3384
- Nilsson G, Lekander M, Åkerstedt T, Axelsson J, Ingre M (2016) Diurnal Variation of Circulating Interleukin-6 in Humans: A Meta-Analysis. *PLoS One*. 11(11):e0165799. P-3377
- Nilsson G, Hilgard J, Lekander M, Arnberg F (2016) Post-traumatic stress disorder and interleukin 6. *Lancet Psychiatry*. 3(3):200-201. P-3332
- Nilsson G, Renberg A, Tamm S, Lekander M (2016) Health at the ballot box: disease threat does not predict attractiveness preference in British politicians. *Royal Society Open Science*. P-3333
- Nilsson G, Lekander M. (2016) Circulating interleukin-6 in Parkinson's disease. *JAMA Neurology* (accepted).
- Nordin-Bates, S. M., Schwarz, J. F. A., Quedsted, E., Cumming, J., Aujla, I. J. and Redding, E. (2016) Within- and between-person predictors of disordered eating attitudes among male and female dancers: Findings from the UK Centres for Advanced Training. *Psychology of Sport and Exercise*, 2016, 27: 101-11. P-3385
- Nyberg A, Persistera P, Westerlund H, Johansson G, Magnusson Hanson, LL (2016) Does job promotion affect men's and women's health differently? Dynamic panel models with fixed effects. *International Journal of Epidemiology*. A-head of print.
- Paanalahti K, Wertli MM, Held U, Åkerstedt T, Holm LW, Nordin M, Skillgate E (2016) Spinal pain-good sleep matters: a secondary analysis of a randomized controlled trial. *European Spine Journal*. 25(3):760-5. P-3319
- Platts LG, Head J, Stenholm S, Chungkham HS, Goldberg M & Zins, M. (2016) Physical occupational exposures and health expectancies in a French occupational cohort. *Occupational and Environmental Medicine*, oemed-2016-103804. <http://doi.org/10.1136/oemed-2016-103804>
- Platts, L. G., & Gerry, C. J. (2016) Social inequalities in self-rated health in Ukraine in 2007: The role of psychosocial, material and behavioural factors. *The European Journal of Public Health*, ckw143.
- Rajaleid K, Nummi T, Westerlund H, Virtanen P, Gustafsson PE, Hammarström A (2016) Social adversities in adolescence predict unfavourable trajectories of internalized mental health symptoms until middle age: results from the Northern Swedish Cohort. *European Journal of Public Health*. 26(1):23-9. P-3320
- Sallinen M, Sihvolaa M, Puttonena S, Ketolac K, Tuoric A, Härmä M, Kecklund G, Åkerstedt T (2016) Sleep, alertness and alertness management among commercial airlinepilots on short-haul and long-haul flights. *Accident Analysis and Prevention*. 98:320-329 P-3377
- Schwarz J F, Geisler P, Hajak G et al. (2016) The effect of partial sleep deprivation on computer-based measures of fitness to drive. *Sleep and Breathing* 20(1):285-92. P-3386.
- Seddigh A, Berntson E, Platts LG, Westerlund H (2016) Does Personality Have a Different Impact on Self-Rated Distraction, Job Satisfaction, and Job Performance in Different Office Types? *PLoS One*. 2016 May 25;11(5):e0155295. P-3346
- Stadin M, Nordin M, Broström A, Magnusson Hanson LL, Westerlund H, Fransson EI (2016) Information and communication technology demands at work: the association with job strain, effort-reward imbalance and self-rated health in different socio-economic strata. *International Archives of Occupational and Environmental Health*. 89(7):1049-58. P-3363
- Steel JL, Dunlavy AC, Harding CE, Theorell T (2016) The Psychological Consequences of Pre-Emigration Trauma and Post-Migration Stress in Refugees and Immigrants from Africa. *Journal of Immigrant and Minority Health*. 2016 Aug 25. [Epub ahead of print] P-
- Stengård J, Bernhard-Oettel C, Berntson E, Leineweber C, Aronsson G (2016) Stuck in a job: being "locked-in" or at risk of becoming locked-in at the workplace and well-being over time. *Work Stress*. 30(2):152-172. P-3342
- Stenholm S, Kivimäki M, Jylhä M, Kawachi I, Westerlund H, Pentti J, Goldberg M, Zins M, & Vahtera J. (2016) Trajectories of self-rated health in the last 15 years of life by cause of death. *European Journal of Epidemiology*. 31(2):177-185. P-3347
- Stenholm S, Head J, Kivimäki M, Kawachi I, Aalto V, Zins M, Goldberg M, Zaninotto P, Magnusson Hanson L, Westerlund H, & Vahtera J (2016) Smoking, physical inactivity and obesity as predictors of healthy and disease-free life expectancy between ages 50 and 75: a multicohort study. *International Journal of Epidemiology*. 45(4):1260-1270 P-3372
- Sveen, J., Arnberg, F., Arinell, H., & Johannesson, K. B. (2016) The role of personality traits in trajectories of long-term posttraumatic stress and general distress six years after the tsunami in Southeast Asia. *Personality and Individual Differences*, 97, 134-139.
- Syk J, Malinowski A, Borres MP, Undén A-L, Andreasson A, Lekander M, Alving K (2016) Parallel reductions of IgE and exhaled nitric oxide after optimised anti-inflammatory asthma treatment. *Immunology, Inflammation and Disease*. 4(2):182-190 P-3394
- Sörman K, Nilsson G, Howner K, Tamm S, Caman S, Wang H-X, Ingvar M, John F, Edens JF, Gustavsson P, Lilienfeld SO, Petrovic P, Fischer H, Kristiansson M (2016) Reliability and Construct Validity of the Psychopathic Personality Inventory-Revised in a Swedish Non-Criminal Sample – A Multimethod Approach including Psychophysiological Correlates of Empathy for Pain. *PLoS One*. 11(6): e0156570. P-3352
- Talamas SM, Mavor KI, Axelsson J, Sundelin T & Perrett DI.(2016) Eyelid-Openness and Mouth Curvature Influence Perceived Intelligence Beyond Attractiveness. *Journal of Experimental Psychology: General* 2016 May;145(5):603-20. P-3387
- Taloyan M, Kecklund G, Thörn L, Kjeldgård L, Westerlund H, Svedberg P, Alexanderson K (2016) Sickness presence in the Swedish Police in 2007 and in 2010: Associations with demographic factors, job characteristics, and health. *Work*. 54(2):379-387. P-3353
- Theorell T, De Manzano Ö, Lennartsson AK, Pedersen NL, Ullén F (2016) Self-reported psychological demands, skill discretion and decision authority at work: A twin study. *Scandinavian Journal of Public Health*. 44(4):354-60. P-3324

■ Theorell T, Jood K, Järholm LS, Vingård E, Perk J, Östergren PO, Hall C. (2016) A systematic review of studies in the contributions of the work environment to ischaemic heart disease development. *European Journal of Public Health*. *European Journal of Public Health*. 26(3):470-7. P-3344

■ Theorell T (2016) Growing evidence supports the positive impact of music on child health. *Acta Paediatrica*. 105(10):1119-20. P-3364

■ Thun E, Bjorvatn B, Åkerstedt T, Moen BE, Waage S, Molde H, Pallesen S (2016) Trajectories of sleepiness and insomnia symptoms in Norwegian nurses with and without night work and rotational work. *Chronobiology International*. 33(5):480-9. P-3345

■ Tucker P, Albrecht S, Kecklund G, Beckers DGJ & Leineweber C (2016) Work time control, sleep & accident risk: A prospective cohort study. *Chronobiology International*. 33(6):619-29. P-3354

■ Tucker P, & Byrne A (2016) The new junior doctors contract: an occupational health perspective (Editorial). *Occupational Medicine*. 66(9):686-688. P-3395.

■ van de Ven HA, Brouwer S, Koolhaas W, Goudswaard A, de Looze MP, Kecklund G, Almansa J, Bültmann U, van der Klink JJ (2016) Associations between shift schedule characteristics with sleep, need for recovery, health and performance measures for regular (semi-) continuous 3-shift systems. *Applied Ergonomics*. 56:203-12. P-3348

■ Warnoff C, Lekander M, Hemmingsson T, Sorjonen K, Melin B, Andreasson A (2016) Is poor self-rated health associated with low-grade inflammation in 43 110 late adolescent men of the general population? A cross-sectional study. *BMJ Open*. 6(4):e009440. P-3341

■ Watling CN, Åkerstedt T, Kecklund G, Anund A (2016) Do repeated rumble strip hits improve driver alertness? *Journal of Sleep Research*. 25(2):241-7. P-3284

■ Vedaø Ø, Harris A, Bjornvatn B, Waage S, Sivertsen B, Tucker P & Pallesen S (2016). Systematic review of the relationship between quick returns in rotating shift work and health-related outcomes. *Ergonomics*, 59(1), 1-14. P-3323

■ Westerlund A, Lagerros YT, Kecklund G, Axelsson J, Åkerstedt T (2016) Relationships Between Questionnaire Ratings of Sleep Quality and Polysomnography in Healthy Adults. *Behavioural Sleep Medicine*. 14(2):185-99. P-3169

■ Wey D, Garefelt J, Fischer FM, Moreno CR, Lowden A (2016) Individual differences in the sleep/wake cycle of Arctic flexitime workers. *Chronobiology International*. 33(10):1422-1432. P-3378

■ Virtanen P, Lintonen T, Westerlund H, Nummi T, Janlert U, & Hammarström A (2016) Unemployment in the teens and trajectories of alcohol consumption in adulthood. *BMJ Open*. 6(3):e006430. P-3349

■ Vågerö D and Rajaleid K (2016) Does childhood trauma influence offspring's birth characteristics? *International Journal of Epidemiology*. Ahead of print. P-3379

■ Åkerstedt T, Schwarz J, Gruber G, Lindberg E, Theorell-Haglöw J (2016) The relation between polysomnography and subjective sleep and its dependence on age - poor sleep may become good sleep. *Journal of Sleep Research*. 25(5):565-570 P-3371

■ Åkerstedt T, Kecklund G (2016) What work schedule characteristics constitute a problem to the individual? A representative study of Swedish shift workers. *Applied Ergonomics*. Mar;59(Pt A):320-325. P-3388

ORIGINALARTIKLAR (SVENSKA)

■ Nilsson G and Willén R (2016) Öppen data kan öka kunskapsmassan och motverka fusk. *Läkartidningen*. 2016;113:ECLU. P-3382

BÖCKER & ANTOLOGIBIDRAG (ENGELSKA)

■ Belenky G, Åkerstedt T and Wesensten NJ (2016) Introduction. *Occupational Sleep Medicine In: Principles and Practice of Sleep Medicine*. Eds. Kryger M, Roth T, Dement WC. Sixth Edition. Elsevier, Philadelphia, PA. ISBN 978-0-323-24288-2. section 10. pp 679-681. P-3337

■ Kecklund G, Sallinen M and Axelsson J (2016) Optimizing shift scheduling. *Occupational Sleep Medicine In: Principles and Practice of Sleep Medicine*. Eds. Kryger M, Roth T, Dement WC. Sixth Edition. Elsevier, Philadelphia, PA. ISBN 978-0-323-24288-2. section 10, pp 742-749. P-3339

■ Nyberg A. Destructive leadership – processes and consequences (2016). In (Eds) Romanowska J, Nyberg A, Theorell T. *Developing leadership with the power of arts*. Springer International Publishing. Pp 55-98. ISBN 978-3-319-41969-5. P-3381

■ Theorell, T (2016) Reward, flow and control at work. In: *Work Stress and Health in a Globalized Economy. The model of effort-reward imbalance*. Eds. Siegrist J and Wahrendorf M. pp 315-332. Springer Verlag. P-3368

■ Romanowska J, Nyberg A, Theorell T (2016) *Developing Leadership and Employee Health Through the Arts. Improving Leader-Employee Relationships*. Springer Verlag. ISBN 978-3-319-41969-5. P-3389

■ Åkerstedt T, Perski A and Kecklund G (2016) Sleep, occupational stress and burnout. *Occupational Sleep Medicine In: Principles and Practice of Sleep Medicine*. Eds. Kryger M, Roth T, Dement WC. Sixth Edition. Elsevier, Philadelphia, PA. ISBN 978-0-323-24288-2. section 10. pp 736-741. P-3338

BÖCKER & ANTOLOGIBIDRAG (SVENSKA)

■ Kecklund G (2016) Är det farligt att jobba natt? In: *När ni andra sover*. Ed. Ingrid Sjökvist. Liv i Sverige-Migra Förlag. ISBN: 978-91-87867-10-1134 -151. P-3396

Resultaträkning

Detta avsnitt presenterar Stressforskningsinstitutets ekonomi 2016 vad gäller intäkter, kostnader och verksamhetsresultat samt kommentarer till utfall.

7. RESULTATRÄKNING				
INTÄKTER				
		2016	2015	2014
1	Fakultetsanslag ¹	15 280 524	14 489 238	15 174 885
2	Externa bidragsmedel	26 500 183	20 869 297	20 216 357
3	Externa uppdragsmedel	161 670	351 710	-29 237
4	Övriga intäkter, t.ex. externa föreläsningar och konferensavgifter	261 950	112 672	595 543
	Summa intäkter	42 204 327	35 822 917	35 957 548
KOSTNADER				
		2016	2015	2014
1	Personalkostnader, inklusive semesterskuld och LKP	-20 248 206	-19 443 583	-18 602 434
2	Lokalkostnader	-2 775 779	-1 831 114	-1 825 361
3	Driftskostnader, inklusive lämnade medel ²	-11 373 940	-6 683 881	-9 943 356
4	OH-faktura till SU	-3 729 551	-3 741 959	-3 707 277
5	Avskrivningar	-429 596	-435 987	-495 645
	Summa kostnader	-38 55 072	-32 136 523	-34 574 074
VERKSAMHETSRESULTAT				
		2016	2015	2014
	ÅRETS KAPITALFÖRÄNDRING	3 674 254	3 686 393	1 383 474
	Kapitalförändring sedan tidigare år	4 509 475	823 082	-560 392
	SUMMA KAPITALFÖRÄNDRING	8 156 729	4 509 475	823 082
	Ej förbrukade bidragsmedel	18 468 839 ³	18 718 699	20 607 995
	UTGÅENDE BALANSERADE MEDEL, dvs. totalt ej förbrukade medel	26 625 568	23 228 174	21 431 076
	Återstående avskrivningskostnader	-516 118	-945 714	-1 381 701

1. Beloppet avser det anslag Stressforskningsinstitutet tilldelas av Sambällsvetenskapliga fakulteten.

2. Lämnade medel avser transfereringar till andra statliga myndigheter.

3. Flera projektmedel betalas ut som en klumpsumma vid projektets början, därav postens storlek.

PROJEKT BIDRAG

Tabell 8 visar externa projektmedel i tkr på ett- och fleråriga projekt som varit aktiva under 2016. I redovisningen ingår även bidrag för resor, nätverk och postdoc/gästforskaranställningar.

8. PROJEKT BIDRAG, STORLEK OCH ANTAL			
	2016	2015	2014
Mer än 3 000 tkr	10	8	5
1 000 - 3 000 tkr	18	19	12
500 - 1 000 tkr	4	2	-
Mindre än 500 tkr	8	7	2
Summa projekt	40	36	19

Medarbetare

Avsnittet redovisar Stressforskningsinstitutets personal i antal medarbetare, åldersstruktur och kön, rörlighet samt könsfördelning inom olika anställningskategorier.

ANSTÄLLDA

Under 2016 har 42 personer varit anställda, sammanlagt 26,2 årsarbetskrafter. Tabell 9 visar anställda medarbetare i antal och i årsarbetskrafter. Medelåldern hos institutets personal var 42 år. Åldern fördelade sig så att fyra personer i personalen var 30 år eller yngre, 26 personer var mellan 30 och 50 år och tolv personer var 50 år eller äldre.

9. MEDARBETARE, ANTAL OCH ÅRSARBETSKRAFTER			
	2016	2015	2014
Totalt antal medarbetare	42	40	40
Årsarbetskrafter	26,2	26,2	26,5

Tabell 10 och 11 visar personalens könsfördelning. Av de totalt 42 medarbetarna 2016 hade 36 personer forskande uppgifter och sex personer administrativa uppgifter.

10. MEDARBETARE - KÖN			
	2016	2015	2014
Kvinnor, antal	24	22	21
Män, antal	18	18	19

11. MEDARBETARE, KÖN PER ANSTÄLLNINGSKATEGORI			
Kategori	Totalt	Kvinnor	Män
		antal	antal
Administrativ personal ¹	6	4	2
Forskande personal ²	36	20	16
varav:			
Professorer	3	1	2
Övr. disputerade forskare ³	18	9	9
Doktorander ⁴	6	6	-
Forskningsassistenter	9	4	5

1. Varav 2 avslutade sin anställning under 2016.

2. Vid Stressforskningsinstitutet finns därutöver också anknutna men ej anställda forskare vilka varit medarbetare i institutets projekt och vilkas publikationer institutet har tillgodoräknat sig.

3. Varav 7 med docentkompetens.

4. Anställningar som doktorand vid institutet

Styrelsen

Stressforskningsinstitutets leds av en styrelse och en föreståndare. Professor Hugo Westerlund hade uppdraget som föreståndare och docent Göran Kecklund uppdraget som stf föreståndare fr.o.m. 2013-08-01 t.o.m. 2016-07-31. Rektor beslöt 2016-06-30 att utse dem att fortsatt vara föreståndare respektive stf föreståndare för perioden fr.o.m. 2016-08-01 t.o.m. 2019-07-31.

STYRELSEN UNDER 2016

Styrelsen ska främst pröva om institutets verksamhet bedrivs effektivt och i överensstämmelse med dess syfte och mål. Styrelsen ska därutöver fastställa budget och verksamhetsplan, yttra sig i frågor om tillsvidareanställningar och åtagande av forskningsuppdrag, avge en årlig verksamhetsberättelse samt verka för medelsanskaffning. Sedan 2009 utgör styrelsen även styrelse för Stockholm Stress Center. Under verksamhetsåret 2016 hade styrelsen sex protokollförda sammanträden och i två ärenden fattade styrelsen beslut per capsulam.

Styrelsen bestod under 2016 av nedanstående ledamöter, valda respektive utsedda för mandatperioden från och med 2014-01-01 till och med 2016-12-31.

■ Ned Carter

Ordförande, Handläggare, Avdelningen för Arbetsgivarpolitik, Sveriges Kommuner och Landsting (SKL).

■ Mats Ericson

Professor, avdelningen för Ergonomi, Kungliga Tekniska Högskolan.

■ Karin Karlström

Utredare, Samhällspolitiska avdelningen, SACO.

■ Göran Kecklund

Ställföreträdande föreståndare och docent Stressforskningsinstitutet, Stockholms universitet.

■ Lucie Laflamme

Professor, Institutionen för folkhälsovetenskap, Karolinska Institutet.

■ Constanze Leineweber

Forskare, Stressforskningsinstitutet, Stockholms universitet

■ Olle Lundberg

Professor och föreståndare, Centre for Health Equity Studies (CHES), Stockholms universitet.

■ Linda Magnusson Hanson

Forskare, Stressforskningsinstitutet, Stockholms universitet.

■ Westerlund, Hugo

Föreståndare och professor, Stressforskningsinstitutet, Stockholms universitet.

NÄRVARO- OCH YTTRANDEÄTT:

■ Carina Johansson

administrativ chef (fr.o.m. 2016-06-01), Stressforskningsinstitutet, Stockholms universitet.

■ Veronica Klevegren

administrativ chef (t.o.m. 2016-05-31), Stressforskningsinstitutet, Stockholms universitet.

Målrapportering miljöledning

Enligt Stressforskningsinstitutets miljöhandlingsplan ska institutet framför allt minska antalet flygresor och förbrukningen av papper, elektricitet och vatten. Pappersförbrukningen har fortsatt att minska under 2016. Antalet flygresor har jämfört med 2015 minskat inom Norden och inrikes, och antalet tågresor har ökat kraftigt. Antalet internationella flygresor har ökat något. Det går för närvarande inte att få fram nyckeltal för el- och vattenförbrukning för institutets lokaler.

Tabell 12 visar total förbrukning och återvinning av papper i kg och förbrukning per anställd. Tabell 13 visar totalt antal genomförda resor via flyg och tåg.

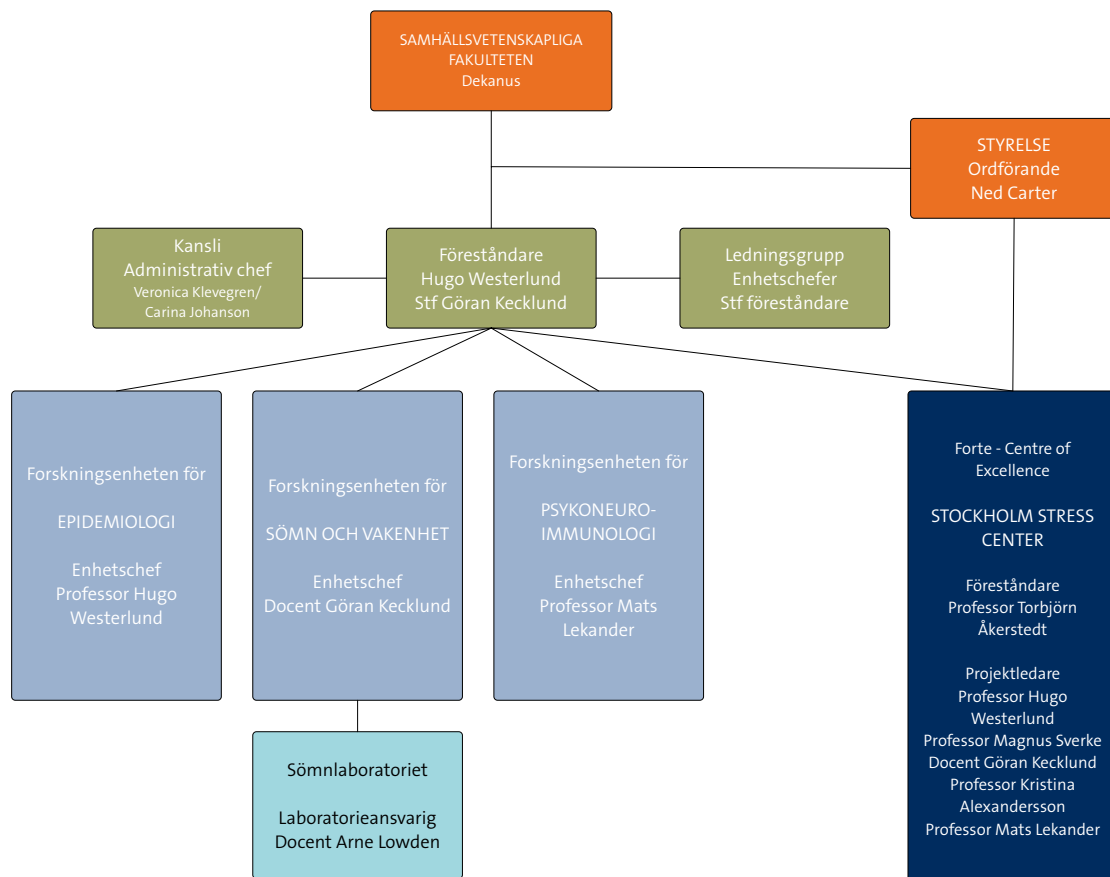
12. PAPPERSFÖRBRUKNING		
	2016	2015
Pappersförbrukning totalt, kilo	467	660
Pappersförbrukning per anställd, kilo	11	16,5
Pappersförbrukning, antal tusen ark	113	125

13. RESOR - NATIONELLA & INTERNATIONELLA		
	2016	2015
Flyg, internationella	60	55
Flyg, Norden (inklusive inrikes)	29	45
Tåg, nationella	53	27
Summa flyg- & tågresor	142	127

Alla uppgifter om resor är hämtade från BCD Travels, den resebyrå som Stockholms universitet upphandlat.

Organisation

Organisationsschema för Stressforskningsinstitutet 2016





Stressforskningsinstitutet

Postadress

Stressforskningsinstitutet,
Stockholms universitet,
SE-106 91 Stockholm

Besöksadress

Frescati Hagväg 16 A,
114 19 Stockholm

Telefon

Växel: +468-16 20 00

Webbadress

www.stressforskning.su.se

E-postadresser

info@stressforskning.su.se
laboratory@stressforskning.su.se
fornamn.efternamn@su.se