



# Årsredovisning

- en presentation av verksamhet och resultat

Stressforskningsinstitutet



Stockholms  
universitet

# Innehåll

<b>Föreståndaren inleder</b>	<b>3</b>
<b>Verksamheten</b>	
<b>Forskningsenheterna</b>	<b>4</b>
<b>Stockholm Stress Center</b>	<b>6</b>
<b>Samverkan</b>	<b>6</b>
<b>Kunskapsspridning</b>	
<b>Disputationer &amp; konferenser</b>	<b>7</b>
<b>Press &amp; media</b>	<b>7</b>
<b>Publikationer &amp; bibliometri</b>	
<b>Bibliometri</b>	<b>8</b>
<b>Publikationer</b>	<b>11</b>
<b>Resultaträkning</b>	<b>15</b>
<b>Medarbetare</b>	<b>16</b>
<b>Styrelsen</b>	<b>16</b>
<b>Målrapporering miljöledning</b>	<b>17</b>
<b>Organisation</b>	<b>17</b>

# Föreståndaren inleder

Stress, särskilt arbetsrelaterad stress, har under 2017 varit ett mycket hett ämne i den allmänna debatten, inte minst genom att Dagens Nyheter under våren hade en lång serie artiklar om stressens orsaker och följdverkningar. På ett sätt är det glädjande att det vi arbetar med på Stressforskningsinstitutet uppmärksammas, men det kan också ses som oroande. Om stress verkligen är ett så stort problem som det mediala bilden frammanar, så har samhället en gigantisk utmaning. Om bilden är överdriven, så kan det också skapa problem, i värsta fall i form av ett slags epidemi av överdriven oro för stress. Våra professorer Mats Lekander och Göran Kecklund skrev därför en artikel i DN där de argumenterar för att oron för stress sannolikt är överdriven, även om det förvisso är sant att mycket av dagens ohälsa är mer eller mindre stressrelaterad.

Stressforskningsinstitutet gjorde under året en ambitiös satsning under Politikerveckan i Almedalen, en heldag av välbesökta seminarier och intervjuer som även filmades. Ett av temana var just stressen i pressen, där forskare från institutet diskuterade medias roll med en erfaren journalist och en forskare från Försvarshögskolan. Andra större teman var vad stress är och vilka hälsokonsekvenser stress kan ha, arbetstidens betydelse för hälsa, samt vilka konsekvenser senarelagd pensionering kan få för individer, företag och samhälle. Dessutom intervjuades institutets forskare om ålder, sömn och trötthet, om arbetets betydelse för depressionsrisk, om konst och ledarskap, och om den nya, populärvetenskapliga boken Ditt inre liv. Dessutom tilldelades professor Torbjörn Åkerstedt Lars Salvius-priset för sin framgångsrika populärvetenskapliga gärning.

## PUBLIKATIONER OCH NÄRVARO I MEDIA

Stressforskningsinstitutets närvaro i media ökade – från en redan mycket hög nivå – till 1 921 inslag under 2017, dvs. drygt fem per dag. Ökningen skedde trots att vi – i linje med institutets policy att ta bättre kontroll över kommunikation – i ökande grad tackar nej till medverkan när forskaren bedömer att det handlar om sensationism eller mindre seriösa inslag, vilket också har lett till en kvalitetshöjning. Antalet vetenskapliga publiceringar har fortsatt att öka. Vi konstaterar en ökning såväl av antalet originalpublikationer, både i absoluta tal och per disputerad forskare, som av andelen publikationer med högsta poäng enligt NVI (Norskt vetenskapligt index), och även av antalet publikationer med mycket hög synlighet i media enligt Altmetric Score. Dessutom har andelen artiklar med låg impact minskat.

## NYA PROFESSORER

I början av året tillträdde två nya professorer i sömnforskning med inriktning mot psykobiologi: Göran Kecklund, som sedan tidigare var forskare på institutet tillika ställföreträdande föreståndare, och John Axelsson som närmast kommer från Karolinska Institutet.

## FORSKARUTBILDNING

Stressforskningsinstitutet bedriver forskarutbildning i folkhälsovetenskap tillsammans med CHESS (Centre for Health Equity Studies) och har under året haft sex anställda doktorander. I december disputerade Helena Schiller, den första av institutets doktorander i folkhälsovetenskap (se avsnittet Enheten för sömn och vakenhet). Under året genomförde en av de andra doktoranderna, Julia Åhlin, sin halvtidskontroll och en ny doktorand har anställts i ett projekt om hälsa i kvinnodominerade och människovärdande arbeten. Två av institutets forskningsassistenter är antagna som doktorander på andra lärosäten.

## BRA EKONOMI

Ekonomiskt sett har 2017 inneburit ett överskott av anslagsmedlen, vilket främst beror på att en medarbetare i administrationen gick i pension utan att ersättas och att två professorer varit tjänstlediga på deltid. Omsättningen minskade jämfört med 2016 beroende på extraordinära, större bidragsintäkter under 2016 som delvis utnyttjades även under 2017. Inför framtiden bedömer vi att institutets utgifter och intäkter kommer att vara i balans, med möjlighet till viss expansion genom ökade externa forskningsbidrag.

## NYA BIDRAG FRÅN EXTERNA FINANSIÄRE

Stressforskningsinstitutet har under 2017 beviljats flera nya bidrag. Det största gäller ett konsortium av databaser för forskning om relationer, arbete och hälsa som beviljats medel för forskningsinfrastruktur från Vetenskapsrådet under fem år. Institutet har varit drivande i utvecklingen av konsortiet som förvaltas av Stockholms universitet. SLOSH är en av de största delarna och stora insatser har krävts i både ansökningsprocessen och förberedelserna för att bygga upp konsortiet. Andra parter är LNU (Levnadsundersökningarna) vid SOFI (Institutet för social forskning) och två databaser på Karolinska Institutet.

## PÅ VÄG MOT NY ORGANISATION

Under hösten gjordes en ny utredning om Stressforskningsinstitutets framtida organisatoriska tillhörighet som kom fram till att den gynnammaste placeringen bör vara som en del av Psykologiska institutionen. För detta talar såväl ämnets forskningstradition som existerande samarbeten kring olika forskningsprojekt. Dessa planer stöds av ledningarna för såväl Stressforskningsinstitutet, Psykologiska institutionen som Institutionen för folkhälsovetenskap. Riskanalys och MBL-förhandlingar genomförs i början av 2018 och förslaget väntas behandlas i Områdesnämnden för humanvetenskap och i Universitetsstyrelsen under våren 2018.

Det nya campusområdet i Albano har börjat byggas och under 2017 fattades slutgiltigt beslut om att Stressforskningsinstitutet, tillsammans med bland andra Psykologiska institutionen och Institutionen för folkhälsovetenskap ska flyttas dit. Ett intensivt arbete har lagts ner på att utforma det nya sömnlabbet, som vi bedömer kommer att ge väsentligt utökade möjligheter att genomföra moderna studier om sömn, återhämtning och beteende. Dessutom kommer det nya sömnlabbet att samlokaliseras med Gösta Ekmanlaboratoriet, vilket öppnar stora möjligheter för samarbete och ömsesidig vetenskaplig befruktning.

Kontorslokalerna håller också på att ta form, och hänsyn kommer att tas bland annat till de ökade kraven på säkerhet och sekretess i samband med behandling av personuppgifter. Detaljerna om gemensamhetslokaler är inte klara, men ambitionen är att skapa en trivsamt och kreativ arbetsmiljö för medarbetarna. På basis av tidigare, mindre positiva erfarenheter av öppna kontorslösningar för forskare på andra håll, så planeras institutets nya lokaler främst bestå av enskilda och delade arbetsrum som ger bättre möjlighet till koncentrationskrävande arbete.



Hugo Westerlund

professor, föreståndare Stressforskningsinstitutet

# Verksamheten

## Forsknings- enheter

Verksamheten inom Stressforskningsinstitutet bedrivs inom tre forskningsenheter. Nedan presenteras respektive enhets arbete under 2017.

### ENHETEN FÖR SÖMN OCH VAKENHET

Forskningsenheten leds av professor Göran Kecklund och biträdande enhetschef professor John Axelsson och inriktar sig på frågor kring sömn och återhämtning i samband med stress och besvärliga arbetstider, samt hur sömn och sjukdomsprocesser i det moderna samhället påverkar vår biologi, kognition och hälsa. Forskningen är tvärvetenskaplig och spänner från epidemiologiska prospektiva studier till experimentella studier i laboratorium och fält med inriktning på objektiva och subjektiva mätningar av dygnsrytm, sömn och vakenhet.

Den 1 februari 2017 tillträdde John Axelsson som professor. John har disputerat i psykologi och kommer närmast från Karolinska Institutet. En av hans viktigaste arbetsuppgifter är att ansvara för institutets sömnlaboratorium. De frågor som John och hans forskningsteam just nu är mest intresserade av att besvara är: Kan vår kropp och hjärna anpassa sig till långvarig sömnbrist? Hur påverkar sjukdom vår hjärna? Har människan ett varningssystem som gör att vi undviker personer som kan smitta oss och hur fungerar det? Hur snabbt vaknar hjärnan upp från sömn? Johns forskning gör att institutets sömnforskning breddas inom områden som kognitiv neurovetenskap, socialpsykologi, immunologi, endokrinologi och fysiologi. John får även en viktig roll när det gäller utvecklingen av Stressforskningsinstitutets och Stockholms universitets nya sömnlaboratorium som planeras att invigas under 2020 i samband med flytten till nya lokaler i Campus Albano.

En annan viktig händelse för enheten var att Helena Schiller försvarade sin doktorsavhandling "How to work for a good night's sleep" den 15 december 2017. Avhandlingen baserades på tre artiklar och undersökte två interventioner. Den första interventionen utvärderade 25 % arbetstidsförkortning. Den andra interventionen utvärderade psykologisk sömnbehandling (en så kallad "sömnskola") och byggde på grupp-baserad kognitiv beteendeterapi (KBT). Sömnskolan genomfördes på arbetsplatser för anställda inom handelsområdet. Resultaten visar att arbetstidsreduktion hade positiva effekter på sömnlängd och sömnkvalitet och att den totala arbetsbelastningen (betalt och obetalt arbete) minskade. KBT-interventionen innebar minskade sömnbesvär för anställda med låg

grad av utbrändhet och som inte arbetade skift. Det var särskilt glädjande att Helena var den första av institutets doktorander som disputerade i forskarutbildningsämnet Folkhälsovetenskap.

### ENHETEN FÖR EPIDEMIOLOGI

Forskningsenheten leds av professor Hugo Westerlund och studerar sambanden mellan olika typer av stressexponeringar i och utanför arbetslivet, hälsobeteenden och risken för sjukdom och ohälsa.

Forskningen inom enheten för Epidemiologi bygger till stora delar på den riksrepresentativa SLOSH-kohorten, som totalt omfattar 40 000 svenskar som följs med enkäter vartannat år. Frågorna handlar om arbete – eller om livet för dem som inte arbetar – hälsa, hälsobeteenden och sociala förhållanden. Under 2017 ansökte Stockholms universitet om infrastrukturmedel för ett nytt konsortium kallat REWHARD, avsett att garantera den långsiktiga finansieringen av SLOSH och ett antal andra longitudinella studier av relationer, arbete och hälsa. Konsortiet beviljades medel från Vetenskapsrådet för fem år, vilket tillsammans med SU:s medfinansiering täcker kostnaderna för de tre kommande datainsamlingarna i SLOSH och ger resurser för att göra data enklare tillgängliga för vetenskapssamhället.

Under året har forskningen inom enheten haft ett fortsatt fokus på att förstå sambanden mellan psykosocial arbetsmiljö och hälsa. Bland annat publicerades en unik studie av sambanden mellan arbetsstress (mätt som obalans mellan ansträngning och belöning) och olika antropometriska och fysiologiska mått baserat på 43 593 deltagare i den franska studien Constances (Magnusson Hanson et al., Scientific Reports). Resultaten visade att framförallt kardiometabola funktioner tycks påverkas av arbetsstress, vilket är viktig ny kunskap i sökandet efter de mekanismer som länkar den psykosociala miljön till sjukdomsrisk.

Flera studier som publicerats under året fokuserar på sambanden mellan arbetsstress och depression eller depressiva symptom, bland annat i relation också till sömnbesvär och könssammansättning på arbetsplatsen. En studie undersökte interaktionell rättvisa och sjukfrånvaro (Leineweber et al., BMC Public Health) Flera studier har också undersökt samband mellan sociala faktorer, sömn och risk för demens.

Ett antal studier har undersökt olika arbetsmarknadsrelaterade faktorer. Nedskärningar, inläsning i icke-önskade arbeten och yrken, men även att få ett mer kvalificerat jobb har analyserats i relation till hälsa. Vidare har vård av anhöriga studerats i samband med hälsa och sömn. Flera artiklar har också analyserat förlängt arbetsliv och återgång i arbete efter pensionering i relation till hälsa och åldrande.

Enheten har även fortsatt att bidra till det internationella IPD Work-konsortiet som med sammanslagna data från många länder undersöker samband mellan psykosociala förhållanden, hälsobeteenden och hälsa. Totalt sett bidrar enhetens arbete till en fördjupad och mer solid förståelse av hur den sociala miljön påverkar hälsan över livsloppet.

### **ENHETEN FÖR PSYKONEUROIMMUNOLOGI**

Inom området psykoneuroimmunologi studeras hur beteende påverkar och påverkas av hjärnans och hormonsystemets samspel med immunsystemet. Enheten, som leds av professor Mats Lekander, tillämpar detta perspektiv inom forskningsfrågor som berör stress, sömn, subjektiv hälsa och mekanismer för psykologisk behandling.

Under året publicerade enhetens medarbetare ett stort antal studier inom enhetens centrala verksamhetsområden. En medarbetare, Bianka Karshikoff, fick ett flertal forskningsanslag under året, vilket möjliggjorde att hon kunde påbörja en postdoktorsvistelse vid Stanford University i USA. Vistelsen medför att hon kan vidareutveckla sin forskning om inflammation och smärta och att förankra denna forskning i ett kliniskt sammanhang. En annan tidigare medarbetare, Julie Lasselin, sökte och fick en forskartjänst vid enheten med tillträde 2018. Två forskningsanslag från Vetenskapsrådet beviljades, ett till Anna Andreasson kring kroniskt trötthetssyndrom, och ett till Mats Lekander om individuella skillnader i hjärnans svar på inflammation.

Enheten för psykoneuroimmunologi strävar efter öppen och reproducerbar vetenskap och verkar aktivt i denna strävan. Gustav Nilsson har ett flertal uppdrag för att främja öppen vetenskap, och är dessutom aktiv som föreläsare och arrangör av kurser och möten i ämnet. Han fick under året utmärkelsen Open Data Champion, som delas ut av SPARC (the Scholarly Publishing and Academic Resources Coalition) Europe.

Förutom omfattande internationella samarbeten i Europa, Nordamerika och Australien utför enheten ett flertal samarbetsprojekt inom Stressforskningsinstitutet, framförallt med enheten för Sömn och vakenhet. Den så kallade Sleepy Brain-studien, där institutet satsat på ökad kompetens och verksamhet inom hjärnavbildningsområdet, resulterade under året i ett flertal artiklar på temat sömn, emotioner och hjärnfunktion.

Inom enheten är påverkan på hjärnfunktion och beteende av inflammatorisk aktivitet viktig. Inom området publicerades ett flertal sådana artiklar, bland annat en artikel i PNAS kring neurala korrelat till visuell (ansiktsfoton) och olfaktorisk (kroppslukt) presentation av sjukdomsstimuli. En annan publikation redovisade resultat från en större PET-studie kring trötthet, neuroinflammation och sömn vid säsongsbunden allergi.

Enheten har under året varit fortsatt aktiv i forskning om psykologisk behandling av stressrelevant (inkluderande depression och ångest) psykisk ohälsa i primärvården och till den allmänna befolkningen via Internet. Två större studier om sammanlagt 600 primärvårdspatienter publicerades under året. Studierna avser implementering av psykologisk behandling där evidensbasen är god (depression, ångest och insomni) och utveckling av behandling där evidensbasen är svag (maladaptiv stressreaktion, utmattningssyndrom och återgång till arbete vid sjukskrivning). En ytterligare artikel om Internetförmiddlad version av behandling av maladaptiv stressreaktion och utmattningssyndrom har sammanställts och skickats in för publicering.

# Stockholm Stress Center

Under 2017 har Stockholms Stress Center (SSC) haft ett starkt och uppmärksammat verksamhetsår, och har dessutom firat tioårsjubileum. Huvuduppgiften – den vetenskapliga produktionen – har varit omfattande och framgår av publikationslistan på centrets webbplats [www.stockholmstresscenter.se](http://www.stockholmstresscenter.se). Den utomordentligt starka och värdefulla internationella anknytningen är slående och stärker även bilden av det starka samarbetsklimatet som arbetats fram inom centret. Mats Lekander tillträdde som föreståndare för SSC den 1 januari 2017.

Styrgruppen har haft sex möten. Forskarskolan rapporterade god aktivitet under sitt av Forte förlängda mandat och fungerar mycket väl. Centrets doktorander får möjlighet att delta i kurser med världsledande forskare och medverkar i regelbundna doktorandmöten.

I november arrangerade centret mötet 10 år med Stockholm Stress Center. Första dagen var fokuserad på centrets interna angelägenheter, med doktorandutbildning i populärvetenskap och forskningspresentationer. Helena Schiller vid Stressforskningsinstitutet tilldelades priset Töres Theorell Young Investigator Award för studien *The impact of reduced worktime on sleep and perceived stress – a group randomized intervention study using diary data*. Andra dagens första del bestod av översikter av centrala forskningsområden i vilka centrets verksamhet integrerades. Föreläsare var Carmine Pariante, Arla Day och Mika Kivimäki från centrets internationella referensgrupp, samt Mats Lekander och Torbjörn Åkerstedt. Andra delen vände sig till beslutsfattare, politiker, näringslivsrepresentanter och andra avnämare. Gästtalare var rektor Astrid Söderbergh Widding, Stockholms universitet, och rektor Ole Petter Ottersen, Karolinska Institutet, David Clark från Oxford University i England och socialminister Annika Strandhäll. De delar som gällde nyckelfynd från SSC presenterades dessutom på det webb-sända seminariet *Stress – förebygga, hantera, behandla* som anordnades i december av Sveriges Kommuner och Lands-ting.

En viktig aktivitet gäller SSC:s verksamhet efter att nuvarande finansiering avslutas 2018. Arbeta med dessa frågor pågår tillsammans med utvecklingsavdelningar på respektive universitet och i samarbete med andra externa intressenter.



## Annan extern samverkan

Forskningen vid Stressforskningsinstitutet sker i nära samarbete med flera andra forskargrupper och institutioner i landet. Här bör främst nämnas Psykologiska institutionen och CHES (Centre for Health Equity Studies, som från och med 1 januari 2018 ingår i Institutionen för folkhälsovetenskap) vid Stockholms universitet, institutionerna för Klinisk neurovetenskap, Folkhälsovetenskap och Miljömedicin vid Karolinska Institutet, och även Kungliga Tekniska Högskolan (KTH), Swedish Institute of Computer Science (SICS), Stockholm Brain Institute (KI, KTH och SU), Handelshögskolan i Stockholm, Göteborgs universitet/Sahlgrenska akademien, Institutet för Stressmedicin i Västra Götalandsregionen, Umeå universitet, Uppsala universitet, Malmö Högskola, Socialstyrelsen och Folkhälsomyndigheten.

### INTERNATIONELLA SAMARBETSPARTNERS

Ett intensivt samarbete pågår även med internationella partners som till exempel Whitehall II-gruppen i England, GAZEL-gruppen i Frankrike och Finnish Public Sector Study i Finland inom IDEAR (Integrated Datasets in Europe for Ageing Research). Institutet deltar vidare aktivt i att sammanlänka data från ett stort antal studier från flera länder för att få bättre evidens kring sambanden mellan arbetsmiljö och hälsa, det så kallade IPD Work-projektet. Samarbete pågår också med Det Nationale Forskningscenter for Arbejdsmiljø kring bland annat depressionsforskning och utveckling av frågeformulär för att mäta psykosocial arbetsmiljö. Vidare är Stressforskningsinstitutet också drivande i nätverket ProWorkNet, ett nätverk för studier av prospektiva data om arbete och hälsa.

Stressforskningsinstitutet bedriver flera internationella samarbeten när det gäller arbetstider och sömnforskning. Ett samarbetsprojekt handlar om gruvarbete i Sverige och Brasilien med bland annat University of Sao Paolo och University of Surrey i England. Ett nordiskt nätverk om arbetstidsforskning (WINC, Working Hours In the Nordic Countries) samarbetar om hur skiftarbete och flexibla arbetstider påverkar hälsa och säkerhet. Partners i detta projekt är bland andra Det Nationale Forskningscenter for Arbejdsmiljø och Köpenhamns Universitet, Finnish Institute of Occupational Health och Tammerfors universitet, Statens Arbejdsmiljøinstitutt, Norge och Universitetet i Bergen, Norge.

När det gäller sömn samarbetar institutet med forskare vid Helsingfors universitet, Behavioural Science Institute och National Institute for Neuroscience i Nederländerna, Queensland University of Technology i Australien och University of Colorado i USA.

Inom området psykoneuroimmunologi pågår ett flertal internationella samarbetsprojekt med forskargrupper i Essen, Brighton, Sussex Medical School, Kings College London, Oslo universitetssjukhus, University of Eastern Finland, Northwestern University, University of California San Francisco, Stanford University och Harvard Medical School i USA.



# Kunskapspridning

## Disputationer & konferenser

Avsnittet redovisar disputationer och större evenemang som Stressforskningsinstitutet arrangerat under verksamhetsåret.

### DISPUTATIONER

Under 2017 genomfördes en disputation vid Stressforskningsinstitutet.

\*How to work for a good night's sleep  
Författare: Helena Schiller  
Handledare: Professor Göran Kecklund

### ALMEDALEN - STRESSFORSKNINGSDAGEN 2017

2017 förlades Stressforskningsdagen till Almedalsveckan. Under tisdagen den 4 juli arrangerade institutet fyra seminarier och fyra forskarsamtal rörande de flesta av institutets forskningsområden med viss tonvikt på bilden av stress i det offentliga samtalet och den ofta ytterst negativa bilden av stress som kommuniceras i media. Seminarierna var välbesökta och de deltagande forskarna upplevde att de fick ut sina budskap.

De fyra seminarierna var:

- Vad är stress? Massmördare eller lyxproblem?
- Stressen i pressen – är bilden av stress i massmedia rättvisande?
- Vad vet vi om arbetstidens betydelse för stress och hälsa? Nya rön och färsk forskningresultat.
- Vilka konsekvenser får senare pensionering för individ, företag och samhälle?

### SAMARBETE SKL / STRESSFORSKNINGSINSTITUTET

I december höll Stressforskningsinstitutet och Stockholm Stress Center ett webbseminarium i SKL:s regi på temat ”10 år med Stockholm Stress Center”. Seminariet var en omarbetad version av ett seminarium som hölls i samband med SSC:s tioårsjubileum (se avsnittet om Stockholm Stress Center). Seminariet blev mycket uppskattat och sågs i direktsändning av cirka 300 personer.

## Press och media

Stressforskningsinstitutets forskare medverkar flitigt som experter i tidningsartiklar, tv- och radioinslag för att sprida viktiga forskningsresultat. Totalt publicerades under 2017

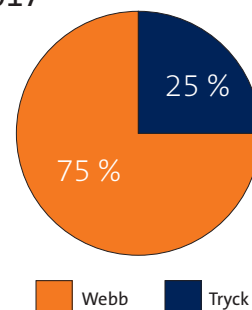
1 921 inslag i vilka Stressforskningsinstitutets forskare deltar. Detta är en ökning med knappt 15 % jämfört med 2016, så Stressforskningsinstitutets medianårsvärde är fortsatt hög och ökande. Som tidigare år är institutets mediabild präglad av expertrollen inom en rad forskningsområden, med speciellt fokus på stress och sömn i övergripande termer. Även 2017 dominerar webb över tryckt media, en utveckling som har accelererat de senaste åren, 2017 är fördelningen 75 % digital media och 25 % tryckt media.

Under 2017 hade Stressforskningsinstitutets webbplats [www.stressforskning.su.se](http://www.stressforskning.su.se) 49 092 besök, i genomsnitt cirka 4 100 besök per månad eller 134 besök per dygn.

### Medieexponering per mediekanal

Diagrammen visar hur pressklippnen fördelas per mediekanal 2017

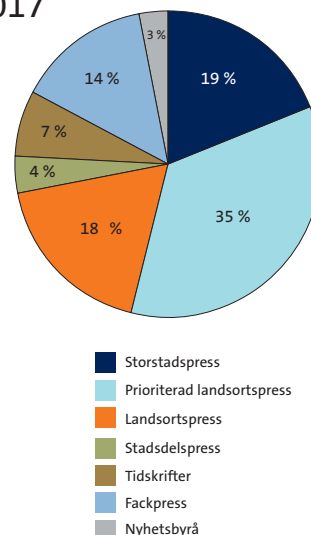
2017



### Medieexponering per källkategori

Diagrammen visar hur pressklippnen fördelas per källkategori 2017

2017



# Publikationer & bibliometri

## Bibliometri

Detta avsnitt redovisar Stressforskningsinstitutets samtliga publikationer 2017 i antal och per disputerad forskare.

Stressforskningsinstitutet producerar en stor mängd publikationer såsom originalartiklar, kunskapssammanställningar, bidrag till populärvetenskapliga böcker, läromedel och tidskrifter som sprids till viktiga målgrupper till exempel andra forskningsproducenter, olika professionella grupper och myndigheter. Tabell 1 visar antal producerade originalartiklar och kunskapssammanställningar/reviews 2017 och som jämförelse motsvarande uppgifter för 2015 och 2016.

1. PUBLIKATIONER, ANTAL			
	2017	2016	2015
Originalartiklar	103	85	71
Övriga publikationer	3	5	11
Konferensbidrag	8	0	7
<b>Summa publikationer</b>	<b>114</b>	<b>90</b>	<b>89</b>

Tabell 2 visar genomsnittligt antal publikationer per forskare samt andel försteförfattare i procent av antalet originalartiklar och övriga publikationer 2017 samt jämförelse motsvarande uppgifter för 2015 och 2016. Underlaget är beräknat på de disputerade forskare som var anställda vid Stressforskningsinstitutet under 2017 och de forskare som haft anknytning till institutet under året.

2. PUBLIKATIONER PER DISPUTERAD FORSKARE			
	2017	2016	2015
Antal publikationer/forskare	3,2	3,0	2,5
Andel första författare/artikel	36%	45%	39%
Andel första författare/övrig	45%	71%	71%

### LÄS MER

Mer information om Stressforskningsinstitutets publikationer finns på [www.stressforskning.su.se/publikationer](http://www.stressforskning.su.se/publikationer).

### NORSKT VETENSKAPSINDEX (NVI)

Stressforskningsinstitutet har som sin primära bibliometriska redovisning poäng enligt det norskt vetenskapsindex, vanligen kallat det norska systemet. Stockhoms universitet har valt att ha detta system som bibliometriskt jämförelsesystem, och det är dessa siffror som bäst ger en rättvisande bild av hur väl Stressforskningsinstitutets vetenskapliga aktivitet står sig gentemot andra liknande enheter inom universitetet.

Tabell 3 visar antal artiklar och bokkapitel fördelade enligt kategorisering i den norska modellen där NS2 är artiklar i tidskrifter med utmärkt vetenskaplig kvalitet, NS1 i övriga peer-reviewed tidskrifter och NS0 i ej vetenskapliga tidskrifter. För mer information om systemet, se <https://dbh.nsd.uib.no/publiseringskanaler>. Endast publikationer som publicerats i ordinarie nummer av tidskrift under 2016 tas med i poängberäkningen.

3. ORIGINALARTIKLAR , BOKKAPITEL OCH NORSKA POÄNG				
	2017		2016	
	Artiklar, antal	Poäng	Artiklar, antal	Poäng
NS2	34	31,61	17	14,61
NS1	72	27,53	46	18,40
NS0	1	0	1	0
<b>Totalt</b>	<b>105</b>	<b>59,14</b>	<b>64</b>	<b>33,01</b>

Jämförelsen mellan 2017 och 2016 haltar något, då ändrade inrapporteringsrutiner av publikationer gjort att definitiv bibliometri kan genomföras redan till årsredovisningen, varför jämförande siffror från 2016 är för låga i relation till slutgiltigt resultat (59,4 poäng för 2016). Mot bakgrund av detta kan vi konstatera att institutet har under 2016 upprätthållit en snarlik produktion som under 2016 och bekräftar den tidigare trenden med en tämligen jämn produktion.

Antalet norska poäng per anställd forskande personal under 2017 var 1,7.

### IMPAKTFAKTOR (IMPACT FACTOR, IF)

Impaktfaktor är en form av citeringsanalys som rankar vetenskapliga tidskrifter. Impaktindikator är ett kriterium för tidskriftens vetenskapliga inflytande och beräknas utifrån hur ofta artiklar i tidskriften citeras. Tabell 4 visar impaktfaktorer för Stressforskningsinstitutets publikationer som publicerades i en vetenskaplig tidskrift år 2017. Uppgifterna är hämtade från Journal Citation Reports som ingår i Web of Science. Konferensbidrag och bokkapitel ingår ej i sammanställningen.



4. ORIGINALARTIKLAR, IMPAKTFAKTOR (ANTAL & PROCENTUELL ANDEL)		
Impaktfaktor	2017	2016
> 14	4 (4%)	4 (4%)
12-14	0 (-)	0 (-)
10-12	3 (3%)	2 (2%)
8-10	3 (3%)	2 (2%)
6-8	11(10%)	8 (9%)
4-6	22 (21%)	14 (16%)
2-4	42 (42%)	33 (37%)
< 2	18 (18%)	27 (30%)
<b>Summa</b>	<b>103</b>	<b>90</b>

Mönstret för institutets publikationer är likartat jämfört med föregående år, med en majoritet av publikationerna i tidskrifter med en IF på 2–4. Antalet publikationer i det lägsta spannet fortsätter att sjunka.

### ALTMETRIC ATTENTION SCORE

Altmetric är en poängskala som beskriver hur omtalad en publikation är utanför forskarsfären. Värdet mäter när en artikel omnämns i nyhetsmedier, sociala medier, multimedia, bloggar, policydokument, Wikipedia med flera. Begreppet Altmetric är tämligen nytt och det är det svårt att definiera exakt vad som är en bra poäng, men som en tumregel är att om en artikel får 20 poäng eller mer så har den genererat mycket extern uppmärksamhet.

Tabell 5 visar Altmetric score för samtliga publikationer från Stressforskningsinstitutet under 2017. Altmetric Score är beräknat 25 januari 2018. Det är värt att notera att denna poäng är dynamisk och ökar i allmänhet över tid.

5. ALTMETRIC SCORE (ANTAL ARTIKLAR PER INTERVALL)		
Poängintervall	2017	2016
100+	8	4
51-100	4	1
21-50	6	10
11-20	12	7
1-10	55	33
0	18	35
<b>Summa</b>	<b>103</b>	<b>90</b>

### CITERINGAR (CITATIONS)

En annan form av citeringsanalys utgår från enskilda forskare och rankar dessa utifrån hur många citeringar en forskares artiklar har. Citeringsvärden är inte ett absolut mått på vetenskaplig kvalitet, eftersom citeringsmönstret varierar stort mellan olika forskningsområden bland annat beroende på antalet tidskrifter inom området, antalet referenser per artikel, tidskrifternas utgivningstakt och citeringstraditioner inom området.

Tabell 6 visar en sammanställning av de mest citerade artiklarna under perioden 2012–2016. Att den valda tidsperioden inte sträcker sig fram till och med verksamhetsåret 2017 beror på att en publikation måste ligga ute minst ett par år för att kunna uppmärksammas och citeras. Tabellen visar de femton mest citerade publikationerna graderade efter antal citeringar. Även tidskriftens impaktfaktor redovisas liksom artikelns Altmetric-värde. Två värden av citeringar visas; dels antal citeringar enligt Web of Science, dels antal citeringar enligt Google Scholar.

*Cit WoS = publikationens citeringsgrad i Web of Science*  
*Cit GS = publikationens citeringsgrad i Google Scholar*  
*If = tidskriftens impaktfaktor, femårsnitt 2011–2015*

6. CITERINGAR OCH IMPAKTFAKTORER 2012-2016, MEST CITERADE ARTIKLAR

CIT WoS	CIT GS	IF	ALTMETRIC	PUBLIKATION
620	1587	38,06	3351	Open Sci Collaboration (Nilsson G et al) (2015) Estimating the reproducibility of psychological science. <i>Science</i> . 2015 Aug 28;349(6251):aac4716. doi: 10.1126/science.aac4716.
321	604	48,08	272	Kivimäki, M; Nyberg, S T.; Batty, G. D; Fransson, E I.; Heikkilä, K; Alfredsson, L; Bjorner, J B.; Borritz, M; Burr, H; Casini, A; Clays, E; De Bacquer, D; Dragano, N; Ferrie, J E.; Geuskens, G A.; Goldberg, M; Hamer, M; Hoofman, W E.; Houtman, I L.; Joensuu, M; Jokela, M; Kittel, F; Knutsson, A; Koskenvuo, M; Koskinen, A; Kouvonen, A; Kumari, M; Madsen, I E. H.; Marmot, M G.; Nielsen, M L.; Nordin, M; Oksanen, T; Pentti, J; Rugulies, R; Salo, P; Siegrist, J; Singh-Manoux, A; Suominen, S.; Vaananen, A; Vahtera, J; Virtanen, M; Westerholm, P J. M.; Westerlund, H; Zins, M; Steptoe, A; Theorell, T (2012) Job strain as a risk factor for coronary heart disease: a collaborative meta-analysis of individual participant data. <i>Lancet</i> 380(9852):1491-1497
73	137	5,60	21	Fransson EI, Heikkilä K, Nyberg ST, Zins M, Westerlund H, Westerholm P, Väänänen A, Virtanen M, Vahtera J, Theorell T, Suominen S, Singh-Manoux A, Siegrist J, Sabia S, Rugulies R, Pentti J, Oksanen T, Nordin M, Nielsen ML, Marmot MG, Magnusson Hanson LL, Madsen IEH, Lunau T, Leineweber C, Kumari M, Kouvonen A, Koskinen A, Koskenvuo M, Knutsson A, Kittel F, Jöckel KH, Joensuu M, Houtman IL, Hoofman WE, Goldberg M, Geuskens GA, Ferrie JE, Erbel R, Dragano N, de Bacquer D, Clays E, Casini A, Burr H, Borritz M, Bonenfant S, Bjørner JB, Alfredsson L, Hamer M, Batty GD, & Kivimäki M (2012) Job Strain as a Risk Factor for Leisure-Time Physical Inactivity: An Individual-Participant Meta-Analysis of Up to 170,000 Men and Women. <i>American Journal of Epidemiology</i> , 15;176(12):1078-89-P2972
70	128	6,95	0	Nyberg, ST; Heikkilä, K; Fransson, E; Alfredsson, L ; De Bacquer, D ; Bjorner, JB ; Bonenfant, S; Borritz, M; Burr, H; Casini, A ; Clays, E; Dragano, N; Erbel, R; Geuskens, GA; Goldberg, M; Hoofman, WE; Houtman, IL; Jöckel, KH; Kittel, F; Knutsson, A; Koskenvuo, M; Leineweber, C; Lunau, T; Madsen, IEH; Hanson, LLM; Marmot, MG; Nielsen, ML; Nordin, M; Oksanen, T; Pentti, J; Rugulies, R; Siegrist, J ; Suominen, S; Vahtera, J; Virtanen, M; Westerholm, P; Westerlund, H; Zins, M; Ferrie, JE; Theorell, T; Steptoe, A; Hamer, M; Singh-Manoux, A; Batty, GD; Kivimäki, M (2012) Job strain in relation to body mass index: pooled analysis of 160 000 adults from 13 cohort studies. <i>Journal of Internal Medicine</i> 2012 Jul;272(1):65-73
67	121	2,81	30	Theorell, T; Hammarstrom, A; Aronsson, G ; Bendz, LT ; Grape, T; Hogstedt, C ; Marteinsdottir, I ; Skoog, I; Hall, C (2015) A systematic review including meta-analysis of work environment and depressive symptoms <i>BMC Public Health</i> . 2015 Aug 1;15:738. doi: 10.1186/s12889-015-1954-4.
65	150	48,08	1910	Kivimäki M, Jokela M, Nyberg ST, Singh-Manoux A, Fransson EI, Alfredsson L, Bjørner JB, Borritz M, Burr H, Casini A, Clays E, De Bacquer D, Dragano N, Erbel R, Geuskens GA, Hamer M, Hoofman WE, Houtman IL, Jöckel KH, Kittel F, Knutsson A, Koskenvuo M, Lunau T, Madsen IEH, Nielsen ML, Nordin M, Oksanen T, Pejtersen J, Pentti J, Rugulies R, Salo P, Shiple MJ, Siegrist J, Steptoe A, Suominen SB, Theorell T, Vahtera J, Westerholm PJM, Westerlund H, O'Reilly D, Kumari M, Batty GD, Ferrie JE, Virtanen M; for the IPD-Work Consortium. (2015) Long working hours and risk of coronary heart disease and stroke: a systematic review and meta-analysis of published and unpublished data for 603 838 individuals. <i>Lancet</i> . 2015 Oct 31;386(10005):1739-46
55	100	3,39	55	Nyberg ST, Fransson EI, Heikkilä K, Alfredsson L, Casini A, Clays E, De Bacquer D, Dragano N, Erbel R, Ferrie JE, Hamer M, Jöckel KH, Kittel F, Knutsson A, Ladwig KH, Lunau T, Marmot MG, Nordin M, Rugulies R, Siegrist J, Steptoe A, Westerholm PJ, Westerlund H, Theorell T, Brunner EJ, Singh-Manoux A, Batty GD, Kivimäki M; IPD-Work Consortium. (2013) Job Strain and Cardiovascular Disease Risk Factors: Meta-Analysis of Individual-Participant Data from 47,000 Men and Women. <i>PLoS One</i> . 2013 Jun 20;8(6):e67323. doi: 10.1371/journal.pone.0067323
53	121	19,36	107	Virtanen M, Nyberg ST, Batty GD, Jokela M, Heikkilä K, Fransson EI, Alfredsson L, Bjorner JB, Borritz M, Burr H, Casini A, Clays E, De Bacquer D, Dragano N, Elovainio M, Erbel R, Ferrie JE, Hamer M, Jöckel KH, Kittel F, Knutsson A, Koskenvuo M, Koskinen A, Lunau T, Madsen IE, Nielsen ML, Nordin M, Oksanen T, Pahkin K, Pejtersen JH, Pentti J, Rugulies R, Salo P, Shipley MJ, Siegrist J, Steptoe A, Suominen SB, Theorell T, Toppinen-Tanner S, Väänänen A, Vahtera J, Westerholm PJ, Westerlund H, Slopen N, Kawachi I, Singh-Manoux A, Kivimäki M; IPD-Work Consortium. (2013) Perceived job insecurity as a risk factor for incident coronary heart disease: systematic review and meta-analysis. <i>BMJ</i> . 2013 Aug 8;347:f4746. doi: 10.1136/bmj.f4746.
51	88	10,04	26	Nyberg, ST; Fransson, EI; Heikkilä, K ; Ahola, K ; Alfredsson, L ; Bjorner, JB; Borritz, M; Burr, H ; Dragano, N; Goldberg, M ; Hamer, M; Jokela, M; Knutsson, A; Koskenvuo, M; Koskinen, A ; Kouvonen, A; Leineweber, C ; Madsen, IEH ; Hanson, LLM; Marmot, MG ; Nielsen, ML; Nordin, M; Oksanen, T; Pejtersen, JH; Pentti, J; Rugulies, R; Salo, P ; Siegrist, J ; Steptoe, A ; Suominen, S ; Theorell, T; Vaananen, A; Vahtera, J; Virtanen, M ; Westerholm, PJM ; Westerlund, H; Zins, M; Batty, GD; Brunner, EJ ; Ferrie, JE; Singh-Manoux, A ; Kivimäki, M (2014) Job Strain as a Risk Factor for Type 2 Diabetes: A Pooled Analysis of 124,808 Men and Women <i>Diabetes Care</i> . 2014 Aug;37(8):2268-75. doi: 10.2337/dc13-2936.
50	108	2,57	3	Wallen, MB; Hasson, D ; Theorell, T ; Canlon, B ; Osika, W (2012) Possibilities and limitations of the polar RS800 in measuring heart rate variability at rest <i>Eur J Appl Physiol</i> . 2012 Mar;112(3):1153-65. doi: 10.1007/s00421-011-2079-9.
49	90	2,81	0	Fransson, EI; Nyberg, ST; Heikkilä, K; Alfredsson, L; Bacquer, D; Batty, GD; Bonenfant, S; Casini, A ; Clays, E ; Goldberg, M ; Kittel, F; Koskenvuo, M; Knutsson, A ; Leineweber, C; Hanson, LLM; Nordin, M; Singh-Manoux, A; Suominen, S; Vahtera, J; Westerholm, P; Westerlund, H; Zins, M; Theorell, T; Kivimäki, M (2012) Comparison of alternative versions of the job demand-control scales in 17 European cohort studies: the IPD-Work consortium. <i>BMC Public Health</i> 2012, 12:62
49	97	3,39	9	Taloyan M, Aronsson G, Leineweber C, Magnusson Hanson L, Alexanderson K, Westerlund H (2012) Sickness Presenteeism Predicts Suboptimal Self-Rated Health and Sickness Absence: A Nationally Representative Study of the Swedish Working Population. <i>PLoS One</i> . 2012;7(9):e44721. doi: 10.1371/journal.pone.0044721
45	83	6,91	114	Kivimäki M, Nyberg ST, Fransson EI, Heikkilä K, Alfredsson L, Casini A, Clays E, De Bacquer D, Dragano N, Ferrie JE, Goldberg M, Hamer M, Jokela M, Karasek R, Kittel F, Knutsson A, Koskenvuo M, Nordin M, Oksanen T, Pentti J, Rugulies R, Salo P, Siegrist J, Suominen SB, Theorell T, Vahtera J, Virtanen M, Westerholm PJ, Westerlund H, Zins M, Steptoe A, Singh-Manoux A, Batty GD; IPD-Work Consortium. (2013) Associations of job strain and lifestyle risk factors with risk of coronary artery disease: a meta-analysis of individual participant data. <i>CMAJ</i> 2013; 11:185(9):763-9. P-3025
43	71	3,86	1	Knutsson, A, Alfredsson, L, Karlsson B, Åkerstedt T (2013) Breast cancer among shift workers: results of the WOLF longitudinal cohort study <i>Scand J Work Environ Health</i> . 2013 Mar 1;39(2):170-7. doi: 10.5271/sjweh.3323
43	74	4,88	6	Heikkilä K, Fransson EI, Nyberg ST, Zins M, Westerlund H, Westerholm P, Virtanen M, Vahtera J, Suominen S, Steptoe A, Salo P, Pentti J, Oksanen T, Nordin M, Marmot MG, Lunau T, Ladwig KH, Koskenvuo M, Knutsson A, Kittel F, Jöckel KH, Goldberg M, Erbel R, Dragano N, Debaquer D, Clays E, Casini A, Alfredsson L, Ferrie JE, Singh-Manoux A, Batty GD, Kivimäki M. (2013) Job Strain and Health-Related Lifestyle: Findings From an Individual-Participant Meta-Analysis of 118 000 Working Adults. <i>Am J Public Health</i> . 2013 Nov;103(11):2090-7.

# Publikationer 2017

## ORIGINALARTIKLAR (ENGELSKA)

- Albrecht SC, Kecklund G, Rajaleid K, Leineweber C. (2017) The longitudinal relationship between control over working hours and depressive symptoms: Results from SLOSH, a population-based cohort study. *J Affect Disord.* 2017 Jun;215:143-151. doi: 10.1016/j.jad.2017.03.010
- Andreasson A, Schiller H, Åkerstedt T, Berntson E, Kecklund G, Lekander M. (2017) Brief report: Contemplate your symptoms and re-evaluate your health. A study on working adults. *J Health Psychol.* 2017 Jun 1;1359105317715090. doi: 10.1177/1359105317715090
- Andreasson A, Carlsson AC, Önerhag K, Hagström H. (2017) Waist/Hip Ratio Better Predicts Development of Severe Liver Disease Within 20 Years Than Body Mass Index: A Population-based Cohort Study. *Clin Gastroenterol Hepatol.* 2017 Aug;15(8):1294-1301.e2. doi: 10.1016/j.cgh.2017.02.040.
- Andreeva E, Brenner MH, Theorell T, Goldberg M (2017) Risk of psychological ill health and methods of organisational downsizing: a cross-sectional survey in four European countries. *BMC Public Health.* 2017 Sep 29;17(1):758. doi: 10.1186/s12889-017-4789-3.
- Aronsson G, Theorell T, Grape T, Hammarström A, Hogstedt C, Marteinsdottir I, Skoog I, Träskman-Bendz L, Hall C. (2017) A systematic review including meta-analysis of work environment and burnout symptoms. *BMC Public Health.* 2017 Mar 16;17(1):264. doi: 10.1186/s12889-017-4153-7.
- Barck-Holst P, Nilsson Å, Åkerstedt T, Hellgren C (2017) Reduced working hours and stress in the Swedish social services: A longitudinal study. *Int Soc Work* 60(4)897-913 doi.org/10.1177/0020872815580045
- Bejerot S, Nilsson G, Humble MB. (2017) Subcortical brain volume differences in participants with attention deficit hyperactivity disorder in children and adults. *Lancet Psychiatry.* 2017 Jun;4(6):437. doi: 10.1016/S2215-0366(17)30160-8.
- Benson R, Glaser K, Corna LM, Platts LG, Di Gessa G, Worts D, Price D, McDonough P, Sacker A. Do work and family care histories predict health in older women? *Eur J Public Health.* 2017 Dec 1;27(6):1010-1015. doi: 10.1093/eurpub/ckx128.
- Berthelsen H, Westerlund H, Hakanen JJ, Kristensen TS. (2017) It is not just about occupation, but also about where you work. *Community Dent Oral Epidemiol.* 2017 Aug;45(4):372-379. doi: 10.1111/cdoe.12300.
- Bokenberger K, Ström P, Dahl Aslan AK, Åkerstedt T, Pedersen NL. (2017) Shift work and cognitive aging: a longitudinal study. *Scand J Work Environ Health.* 2017 Sep 1;43(5):485-493. doi: 10.5271/sjweh.3638
- Bokenberger K, Ström P, Dahl Aslan AK, Johansson AL, Gatz M, Pedersen NL Åkerstedt T. (2017) Association Between Sleep Characteristics and Incident Dementia Accounting for Baseline Cognitive Status: A Prospective Population-Based Study. *J Gerontol A Biol Sci Med Sci.* 2017 Jan;72(1):134-139
- Bränström R (2017) Minority stress factors as mediators of sexual orientation disparities in mental health treatment: a longitudinal population-based study. *J Epidemiol Community Health.* 2017 May;71(5):446-452. doi: 10.1136/jech-2016-207943.
- Bujacz A, Bernhard-Oettel C, Rigotti T, Magnusson Hanson L, Lindfors P. (2017) Psychosocial Working Conditions Among High-Skilled Workers: A Latent Transition Analysis. *J Occup Health Psychol.* 2017 Mar 30. doi: 10.1037/ocp0000087
- Canivet C, Aronsson G, Bernhard-Oettel C, Leineweber C, Moghaddassi M, Stengård J, Westerlund H, Östergren PO.
- Capuron L, Lasselin J, Castanon N. (2017) Role of Adiposity-Driven Inflammation in Depressive Morbidity. *Neuropsychopharmacology.* 2017 Jan;42(1):115-128. doi: 10.1038/npp.2016.123.
- Descatha A, Hanson LLM, Madsen IEH, Rugulies R, Peristera P, Westerlund H. (2017) Accuracy of a Single Item on Mentally Tiring Work as Proxy Measure of Job Demands and Efforts in the Gazel Cohort. *J Occup Environ Med.* 2017 Aug;59(8):e156-e158. doi: 10.1097/JOM.0000000000001093.
- Di Gessa G, Corna LM, Platts LG, Worts D, McDonough P, Sacker A, Price D, Glaser K (2017) Is being in paid work beyond state pension age beneficial for health? Evidence from England using a life-course approach. *J Epidemiol Community Health.* 2017 May;71(5):431-438. doi: 10.1136/jech-2016-208086
- Dragano N, Siegrist J, Nyberg ST, Lunau T, Fransson EI, Alfredsson L, Bjorner JB, Borritz M, Burr H, Erbel R, Fahlén G, Goldberg M, Hamer M, Heikkilä K, Jöckel KH, Knutsson A, Madsen IEH, Nielsen ML, Nordin M, Oksanen T, Pejtersen JH, Pentti J, Rugulies R, Salo P, Schupp J, Singh-Manoux A, Steptoe A, Theorell T, Vahtera J, Westerholm PJM, Westerlund H, Virtanen M, Zins M, Batty GD, Kivimäki M; IPD-Work consortium. (2017) Effort-Reward Imbalance at Work and Incident Coronary Heart Disease: A Multicohort Study of 90,164 Individuals. *Epidemiology.* 2017 Jul;28(4):619-626. doi: 10.1097/EDE.0000000000000666.
- Faxén UL, Hage C, Andreasson A, Donal E, Daubert JC, Linde C, Brismar K, Lund LH. (2017) HFpEF and HFrEF exhibit different phenotypes as assessed by leptin and adiponectin. *nt J Cardiol.* 2017 Feb 1;228:709-716. doi: 10.1016/j.ijcard.2016.11.194
- Faxén UL, Hage C, Benson L, Zabarovskaja S, Andreasson A, Donal E, Daubert JC, Linde C, Brismar K, Lund LH. (2017) HFpEF and HFrEF Display Different Phenotypes as Assessed by IGF-1 and IGFBP-1. *J Card Fail.* 2017 Apr;23(4):293-303. doi: 10.1016/j.cardfail.2016.06.008
- Gerritsen L, Wang HX, Reynolds CA, Fratiglioni L, Gatz M, Pedersen NL. (2017) Influence of Negative Life Events and Widowhood on Risk for Dementia. *Am J Geriatr Psychiatry.* 2017 Jul;25(7):766-778. doi: 10.1016/j.jagp.2017.02.009
- Gibbard K, Griep Y, De Cooman R, Hoffart G, Onen D, Zareipour H (2017) One Big Happy Family? Unraveling the Relationship between Shared Perceptions of Team Psychological Contracts, Person-Team Fit and Team Performance. *Front Psychol.* 2017 Nov 9;8:1966. doi: 10.3389/fpsyg.2017.01966
- Griep Y, Hanson LM, Vantilborgh T, Janssens L, Jones SK, Hyde M. (2017) Can volunteering in later life reduce the risk of dementia? A 5-year longitudinal study among volunteering and non-volunteering retired seniors. *PLoS One.* 2017 Mar 16;12(3):e0173885. doi: 10.1371/journal.pone.0173885
- Hadizadeh F, Bonfiglio F, Belheouane M, Vallier M, Sauer S, Bang C Bujanda L, Andreasson A, Agreus L, Engstrand L, Talley NJ, Raftar J, Baines JF, Walter S, Franke A, D'Amato M (2017) Faecal microbiota composition associates with abdominal pain in the general population. *Gut.* 2017 Aug 1. pii: gutjnl-2017-314792. doi: 10.1136/gutjnl-2017-314792
- Hedström AK, Åkerstedt T, Klareskog L, Alfredsson L. (2017) Relationship between shift work and the onset of rheumatoid arthritis. *RMD Open.* 2017 Aug 29;3(2):e000475. doi: 10.1136/rmdopen-2017-000475.
- Henderson AJ, Lasselin J, Lekander M, Olsson MJ, Powis SJ, Axelsson J, Perrett DI (2017) Skin colour changes during experimentally-induced sickness. *Brain Behav Immun.* 2017 Feb;60:312-318. doi: 10.1016/j.bbi.2016.11.008.

- Henström M, Hadizadeh F, Beyder A, Bonfiglio F, Zheng T, Assadi G, Rafter J, Bujanda L, Agreus L, Andreasson A, Dlugosz A, Lindberg G, Schmidt PT, Karling P, Ohlsson B, Talley NJ, Simren M, Walter S, Wouters M, Farrugia G, D'Amato M (2017) TRPM8 polymorphisms associated with increased risk of IBS-C and IBS-M. *Gut*. 2017 Sep;66(9):1725-1727. doi: 10.1136/gutjnl-2016-313346
- Higgins JS, Michael J, Austin R, Åkerstedt T, Van Dongen HP, Watson N, Czeisler C, Pack AI, Rosekind MR. (2017) Asleep at the Wheel-The Road to Addressing Drowsy Driving. *Sleep*. 2017 Feb 1;40(2). doi: 10.1093/sleep/zsx001.
- Holding BC, Laukka P, Fischer H, Bänziger T, Axelsson J, Sundelin T. (2017) Multimodal Emotion Recognition Is Resilient to Insufficient Sleep: Results From Cross-Sectional and Experimental Studies. *Sleep*. 2017 Nov 1;40(11). doi: 10.1093/sleep/zsx145.
- Ihlström J, Kecklund G, Anund A (2017) Split-shift work in relation to stress, health and psychosocial work factors among bus drivers. *Work*. 2017;56(4):531-538. doi: 10.3233/WOR-172520.
- Jankipersadsing SA, Hadizadeh F, Bonder MJ, Tigchelaar EF, Deelen P, Fu J, Andreasson A, Agreus L, Walter S, Wijmenga C, Hysi P, D'Amato M, Zhernakova A. (2017) A GWAS meta-analysis suggests roles for xenobiotic metabolism and ion channel activity in the biology of stool frequency. *Gut*. 2017 Apr;66(4):756-758. doi: 10.1136/gutjnl-2016-312398.
- Jonsjö MA, Wicksell RK, Holmström L, Andreasson A, Bileviciute-Ljungar I, Olsson GL (2017) Identifying symptom subgroups in patients with ME/CFS – relationships to functioning and quality of life. *Fatigue: Biomedicine, Health & Behavior* 2017 5(1) 33-42 doi.org/10.1080/21641846.2017.1287546
- Karshikoff B, Sundelin T, Lasselin J. (2017) Role of Inflammation in Human Fatigue: Relevance of Multidimensional Assessments and Potential Neuronal Mechanisms. *Front Immunol*. 2017 Jan 20;8:21. doi: 10.3389/fimmu.2017.00021
- Kivimäki M, Kuosma E, Ferrie JE, Luukkonen R, Nyberg ST, Alfredsson L, Batty GD, Brunner EJ, Fransson E, Goldberg M, Knutsson A, Koskenvuo M, Nordin M, Oksanen T, Pentti J, Rugulies R, Shipley MJ, Singh-Manoux A, Steptoe A, Suominen SB, Theorell T, Vahtera J, Virtanen M, Westerholm P, Westerlund H, Zins M, Hamer M, Bell JA, Tabak AG, Jokela M. (2017) Overweight, obesity, and risk of cardiometabolic multimorbidity: pooled analysis of individual-level data for 120 813 adults from 16 cohort studies from the USA and Europe. *Lancet Public Health*. 2017 May 19;2(6):e277-e285. doi: 10.1016/S2468-2667(17)30074-9
- Kivimäki M, Luukkonen R, Batty GD, Ferrie JE, Pentti J, Nyberg ST, Shipley MJ, Alfredsson L, Fransson EI, Goldberg M, Knutsson A, Koskenvuo M, Kuosma E, Nordin M, Suominen SB, Theorell T, Vuoksimaa E, Westerholm P, Westerlund H, Zins M, Kivipelto M, Vahtera J, Kaprio J, Singh-Manoux A, Jokela M. (2017) Body mass index and risk of dementia: Analysis of individual-level data from 1.3 million individuals. *Alzheimers Dement*. 2017 Nov 21. pii: S1552-5260(17)33811-6. doi: 10.1016/j.jalz.2017.09.016
- Kivimäki M, Nyberg ST, Batty GD, Kawachi I, Jokela M, Alfredsson L, Bjorner JB, Borritz M, Burr H, Dragano N, Fransson EI, Heikkilä K, Knutsson A, Koskenvuo M, Kumari M, Madsen IEH, Nielsen ML, Nordin M, Oksanen T, Pejtersen JH, Pentti J, Rugulies R, Salo P, Shipley MJ, Suominen S, Theorell T, Vahtera J, Westerholm P, Westerlund H, Steptoe A, Singh-Manoux A, Hamer M, Ferrie JE, Virtanen M, Tabak AG; IPD-Work consortium. (2017) Long working hours as a risk factor for atrial fibrillation: a multi-cohort study. *Eur Heart J*. 2017 Sep 7;38(34):2621-2628. doi: 10.1093/eurheartj/ehx324.
- Kärkkäinen S, Ropponen A, Narusyte J, Mather L, Åkerstedt T, Silventoinen K, Mittendorfer-Rutz E, Svedberg P. (2017) Night work as a risk factor of future disability pension due to musculoskeletal diagnoses: a prospective cohort study of Swedish twins. *Eur J Public Health*. 2017 Aug 1;27(4):659-664. doi: 10.1093/eurpub/ckx084.
- Lasselin J, Treadway MT, Lacourt TE, Soop A, Olsson MJ, Karshikoff B, Paues-Göranson S, Axelsson J, Dantzer R, Lekander M. (2017) Lipopolysaccharide Alters Motivated Behavior in a Monetary Reward Task: a Randomized Trial. *Neuropsychopharmacology*. 2017 Mar;42(4):801-810. doi: 10.1038/npp.2016.191
- Leino-Arjas P, Rajaleid K, Mekuria G, Nummi T, Virtanen P, Hammarström A. (2017) Trajectories of musculoskeletal pain from adolescence to middle age: the role of early depressive symptoms, a 27-year follow-up of the Northern Swedish Cohort. *Pain*. 2017 Oct 5.
- Leineweber C, Bernhard-Oettel C, Peristera P, Eib C, Nyberg A, Westerlund H. (2017) Interactional justice at work is related to sickness absence: a study using repeated measures in the Swedish working population. *BMC Public Health*. 2017 Dec 8;17(1):912. doi: 10.1186/s12889-017-4899-y.
- Lennartsson A-K, Bojner Horwitz E, Theorell T, Ullén F (2017) Creative Artistic Achievement Is Related to Lower Levels of Alexithymia. *Creativity Research Journal* 2017 29(1) 29-36 doi.org/10.1080/10400419.2017.1263507
- Lodin K, Lekander M, Syk J, Alving K, Petrovic P, Andreasson A. (2017) Longitudinal co-variations between inflammatory cytokines, lung function and patient reported outcomes in patients with asthma.
- Lu W, Benson R, Glaser K, Platts LG, Corna LM, Worts D, McDonough P, Di Gessa G, Price D, Sacker A. (2017) Relationship between employment histories and frailty trajectories in later life: evidence from the English Longitudinal Study of Ageing. *J Epidemiol Community Health*. 2017 May;71(5):439-445. doi: 10.1136/jech-2016-207887
- Madsen IEH, Nyberg ST, Magnusson Hanson LL, Ferrie JE, Ahola K, Alfredsson L, Batty GD, Bjorner JB, Borritz M, Burr H, Chastang JF, de Graaf R, Dragano N, Hamer M, Jokela M, Knutsson A, Koskenvuo M, Koskinen A, Leineweber C, Niedhammer I, Nielsen ML, Nordin M, Oksanen T, Pejtersen JH, Pentti J, Plaisier I, Salo P, Singh-Manoux A, Suominen S, Ten Have M, Theorell T, Toppinen-Tanner S, Vahtera J, Väänänen A, Westerholm PJM, Westerlund H, Fransson E, Heikkilä K, Virtanen M, Rugulies R, Kivimäki M; IPD-Work Consortium. (2017) Job strain as a risk factor for clinical depression: systematic review and meta-analysis with additional individual participant data. *Psychol Med*. 2017 Jun;47(8):1342-1356. doi: 10.1017/S003329171600355X
- Magnusson Hanson LL, Madsen IE, Rugulies R, Peristera P, Westerlund H, Descatha A. (2017) Temporal relationships between job strain and low-back pain. *Scand J Work Environ Health*. 2017 Sep 1;43(5):396-404. doi: 10.5271/sjweh.3654.
- Magnusson Hanson LL, Peristera P, Chungkham HS, Westerlund H. (2017) Psychosocial work characteristics, sleep disturbances and risk of subsequent depressive symptoms: a study of time-varying effect modification. *J Sleep Res*. 2017 Jun;26(3):266-276. doi: 10.1111/jsr.12494
- Magnusson Hanson LL, Westerlund H, Goldberg M, Zins M, Vahtera J, Hulvej Rod N, Stenholm S, Steptoe A, Kivimäki M. (2017) Work stress, anthropometry, lung function, blood pressure, and blood-based biomarkers: a cross-sectional study of 43,593 French men and women. *Sci Rep*. 2017 Aug 24;7(1):9282. doi: 10.1038/s41598-017-07508-x.
- Marraffa A, Lekander M, Solsjö P, Olsson MJ, Lasselin J, Axelsson J. (2017) Yawning, a thermoregulatory mechanism during fever? A study of yawning frequency and its predictors during experimentally induced sickness. *Physiol Behav*. 2017 Dec 1;182:27-33. doi: 10.1016/j.physbeh.2017.09.018.
- Mortensen J, Clark AJ, Lange T, Andersen GS, Goldberg M, Ramlau-Hansen CH, Head J, Kivimäki M, Madsen IEH, Leineweber C, Lund R, Rugulies R, Zins M, Westerlund H, Rod NH. (2017) Informal caregiving as a risk factor for type 2 diabetes in individuals with favourable and unfavourable psychosocial work environments: A longitudinal multi-cohort study. *Diabetes Metab*. 2017 May 17. pii: S1262-3636(17)30072-1. doi: 10.1016/j.diabet.2017.04.001.



- Nilsson G, Tamm S, Schwarz J, Almeida R, Fischer H, Kecklund G, Lekander M, Fransson P, Åkerstedt T. (2017) Intrinsic brain connectivity after partial sleep deprivation in young and older adults: results from the Stockholm Sleepy Brain study. *Sci Rep.* 2017 Aug 25;7(1):9422. doi: 10.1038/s41598-017-09744-7.
- Nilsson G, Lekander M. (2017) Circulating Interleukin 6 in Parkinson Disease. *JAMA Neurol.* 2017 May 1;74(5):607-608. doi: 10.1001/jamaneurol.2017.0037.
- Nilsson G, Tamm S, Golkar A, Sörman K, Howner K, Kristiansson M, Olsson A, Ingvar M, Petrovic P. (2017) Effects of 25 mg oxazepam on emotional mimicry and empathy for pain: a randomized controlled experiment. *R Soc Open Sci.* 2017 Mar 8;4(3):160607. doi: 10.1098/rsos.160607.
- Nyberg A, Magnusson Hanson LL, Leineweber C, Hammarström A, Theorell T. (2017) Occupational gender composition and mild to severe depression in a Swedish cohort: The impact of psychosocial work factors. *Scand J Public Health.* 2017 Dec 1;1403494817745736. doi: 10.1177/1403494817745736.
- Nyberg A, Peristera P, Westerlund H, Johansson G, Hanson LL. (2017) Does job promotion affect men's and women's health differently? Dynamic panel models with fixed effects. *Int J Epidemiol.* 2017 Aug 1;46(4):1137-1146. doi: 10.1093/ije/dyw310.
- Olivier J, Radun I. (2017) Bicycle helmet effectiveness is not overstated. *Traffic Inj Prev.* 2017 Oct 3;18(7):755-760. doi: 10.1080/15389588.2017.1298748.
- Pan KY, Xu W, Mangialasche F, Fratiglioni L, Wang HX. (2017) Work-related psychosocial stress and the risk of type 2 diabetes in later life. *J Intern Med.* 2017 Jun;281(6):601-610. doi: 10.1111/joim.12615.
- Peristera P, Ghilgaber G (2017) Another Look at the Relationship between Cohabitation and Marriage : The Use of Crude and Net Probabilities. *Bulletin of Sociological Methodology* Vol. 136, 66-73 s. 10.1177/0759106317725634
- Perski O, Grossi G, Perski A, Niemi M. (2017) A systematic review and meta-analysis of tertiary interventions in clinical burnout. *Scand J Psychol.* 2017 Dec;58(6):551-561. doi: 10.1111/sjop.12398.
- Petersen H, Kecklund G, D'Onofrio P, Axelsson J, Åkerstedt T. (2017) Thank god it's Friday - sleep improved. *J Sleep Res.* 2017 Oct;26(5):567-571. doi: 10.1111/jsr.12538.
- Phillips RO, Kecklund G, Anund A, Sallinen M, (2017) Fatigue in transport : a review of exposure, risks, checks and controls. *Transport Reviews* 2017 37(6):742-766 doi.org/10.1080/01441647.2017.1349844
- Platts LG, Corna LM, Worts D, McDonough P, Price D, Glaser K (2017) Returns to work after retirement : a prospective study of unretirement in the United Kingdom. *Ageing & Society* 2017 doi.org/10.1017/S0144686X17000885
- Platts LG, Gerry CJ. (2017) Social inequalities in self-rated health in Ukraine in 2007: the role of psychosocial, material and behavioural factors. *Eur J Public Health.* 2017 Apr 1;27(2):211-217. doi: 10.1093/eurpub/ckw143.
- Platts LG, Head J, Stenholm S, Singh Chungkham H, Goldberg M, Zins M. (2017) Physical occupational exposures and health expectancies in a French occupational cohort. *Occup Environ Med.* 2017 Mar;74(3):176-183. doi: 10.1136/oemed-2016-103804.
- Regenbogen C, Axelsson J, Lasselin J, Porada DK, Sundelin T, Peter MG, Lekander M, Lundström JN, Olsson MJ. (2017) Behavioral and neural correlates to multisensory detection of sick humans. *Proc Natl Acad Sci U S A.* 2017 Jun 13;114(24):6400-6405. doi: 10.1073/pnas.1617357114.
- Ritchie HK, Burke TM, Dear TB, Mchill AW, Axelsson J, Wright KP Jr. (2017) Impact of sleep inertia on visual selective attention for rare targets and the influence of chronotype. *J Sleep Res.* 2017 Oct;26(5):551-558. doi: 10.1111/jsr.12525
- Rizzuto D, Mossello E, Fratiglioni L, Santoni G, Wang HX. (2017) Personality and Survival in Older Age: The Role of Lifestyle Behaviors and Health Status. *Am J Geriatr Psychiatry.* 2017 Dec;25(12):1363-1372. doi: 10.1016/j.jagp.2017.06.008
- Rod NH, Kjeldgård L, Åkerstedt T, Ferrie JE, Salo P, Vahtera J, Alexanderson K. (2017) Sleep Apnea, Disability Pensions, and Cause-Specific Mortality: A Swedish Nationwide Register Linkage Study. *Am J Epidemiol.* 2017 Sep 15;186(6):709-718. doi: 10.1093/aje/kwx138.
- Runeson-Broberg R, du Prel JB, Westerholm P, Nordin M, Knutsson A, Alfredsson L, Fahlén G, Peter R. (2017) Age-related associations between work over-commitment and zest for work among Swedish employees from a cross-sectional and longitudinal perspective. *Work.* 2017;57(2):269-279. doi: 10.3233/WOR-172555.
- Rådmark L, Magnusson Hanson LL, Bojner Horwitz E, Osika W. (2017) Prevalence of mind and body exercises (MBE) in relation to demographics, self-rated health, and purchases of prescribed psychotropic drugs and analgesics. *PLoS One.* 2017 Sep 15;12(9):e0184635. doi: 10.1371/journal.pone.0184635
- Sallinen M, Sihvola M, Puttonen S, Ketola K, Tuori A, Härmä M, Kecklund G, Åkerstedt T. (2017) Sleep, alertness and alertness management among commercial airline pilots on short-haul and long-haul flights. *Accid Anal Prev.* 2017 Jan;98:320-329. doi: 10.1016/j.aap.2016.10.029.
- Sacco LB, Leineweber C, Platts LG. (2017) Informal care and sleep disturbance among caregivers in paid work: Longitudinal analyses from a large community-based Swedish cohort study. *Sleep.* 2017 Dec 8. doi: 10.1093/sleep/zsx198.
- Salomonsson S, Santoft F, Lindsäter E, Ejeby K, Ljótsson B, Öst LG, Ingvar M, Lekander M, Hedman-Lagerlöf E. (2017) Stepped care in primary care - guided self-help and face-to-face cognitive behavioural therapy for common mental disorders: a randomized controlled trial. *Psychol Med.* 2017 Nov 2:1-11. doi: 10.1017/S0033291717003129
- Salomonsson S, Santoft F, Lindsäter E, Ejeby K, Ljótsson B, Öst LG, Ingvar M, Lekander M, Hedman-Lagerlöf E. (2017) Cognitive-behavioural therapy and return-to-work intervention for patients on sick leave due to common mental disorders: a randomised controlled trial. *Occup Environ Med.* 2017 Dec;74(12):905-912. doi: 10.1136/oemed-2017-104342
- Schiller H, Lekander M, Rajaleid K, Hellgren C, Åkerstedt T, Barck-Holst P, Kecklund G. (2017) Total workload and recovery in relation to worktime reduction: a randomised controlled intervention study with time-use data. *Occup Environ Med.* 2017 Nov 28. pii: oemed-2017-104592. doi: 10.1136/oemed-2017-104592
- Schiller H, Lekander M, Rajaleid K, Hellgren C, Åkerstedt T, Barck-Holst P, Kecklund G. (2017) The impact of reduced worktime on sleep and perceived stress - a group randomized intervention study using diary data. *Scand J Work Environ Health.* 2017 Mar 1;43(2):109-116. doi: 10.5271/sjweh.3610.
- Schwarz JFA, Åkerstedt T, Lindberg E, Gruber G, Fischer H, Theorell-Haglöw J. (2017) Age affects sleep microstructure more than sleep macrostructure. *J Sleep Res.* 2017 Jun;26(3):277-287. doi: 10.1111/jsr.12478.
- Sjöberg L, Karlsson B, Atti AR, Skoog I, Fratiglioni L, Wang HX. (2017) Prevalence of depression: Comparisons of different depression definitions in population-based samples of older adults. *J Affect Disord.* 2017 Oct 15;221:123-131. doi: 10.1016/j.jad.2017.06.011

- Steinberger F, Schroeter R, Watling CN. (2017) From road distraction to safe driving: Evaluating the effects of boredom and gamification on driving behaviour, physiological arousal, and subjective experience. *Computers in Human Behavior* Volume 75, October 2017, Pages 714-726 doi.org/10.1016/j.chb.2017.06.019
- Stenfors CUD, Jonsdottir IH, Magnusson Hanson LL, Theorell T. (2017) Associations between systemic pro-inflammatory markers, cognitive function and cognitive complaints in a population-based sample of working adults. *Sychosom Res.* 2017 May;96:49-59. doi: 10.1016/j.jpsychores.2017.03.010.
- Stengård J, Bernhard-Oettel C, Berntson E, Leineweber C (2017) Stuck in the job : Does helplessness precede being locked-in at the workplace or vice versa? An analysis of cross-lagged effects. *Journal of Vocational Behavior* Volume 102, October 2017, Pages 15-27 doi.org/10.1016/j.jvb.2017.06.001
- Stenholm S, Head J, Aalto V, Kivimäki M, Kawachi I, Zins M, Goldberg M, Platts LG, Zaninotto P, Magnusson Hanson LL, Westerlund H, Vahtera J. (2017) Body mass index as a predictor of healthy and disease-free life expectancy between ages 50 and 75: a multicohort study. *Int J Obes (Lond).* 2017 May;41(5):769-775. doi: 10.1038/ijo.2017.29.
- Stothard ER, McHill AW, Depner CM, Birks BR, Moehlman TM, Ritchie HK, Guzzetti JR, Chinoy ED, LeBourgeois MK, Axelsson J, Wright KP Jr. (2017) Circadian Entrainment to the Natural Light-Dark Cycle across Seasons and the Weekend. *Curr Biol.* 2017 Feb 20;27(4):508-513. doi: 10.1016/j.cub.2016.12.041
- Sundelin T, Lekander M, Sorjonen K, Axelsson J. (2017) Negative effects of restricted sleep on facial appearance and social appeal. *R Soc Open Sci.* 2017 May 17;4(5):160918. doi: 10.1098/rsos.160918.
- Sundman, J; Friberg, D; Bring, J; Lowden, A; Nagai, R; Browaldh, N. (2018) Sleep quality after modified uvulopalatopharyngoplasty: Results from the SKUP3 randomized controlled trial. *Sleep.* 2018 Jan 1;41(1). doi: 10.1093/sleep/zsx180.
- Tamm S, Cervenka S, Forsberg A, Estelius J, Grunewald J, Gyllfors P, Karshikoff B, Kosek E, Lampa J, Lensmar C, Strand V, Åkerstedt T, Halldin C, Ingvar M, Olgart Höglund C, Lekander M (2017) Evidence of fatigue, disordered sleep and peripheral inflammation, but not increased brain TSPO expression, in seasonal allergy: A <sup>11</sup>C]PBR28 PET study. *Brain Behav Immun.* 2018 Feb;68:146-157. doi: 10.1016/j.bbi.2017.10.013
- Tamm S, Nilsson G, Schwarz J, Lamm C, Kecklund G, Petrovic P, Fischer H, Åkerstedt T, Lekander M. (2017) The effect of sleep restriction on empathy for pain: An fMRI study in younger and older adults. *Sci Rep.* 2017 Sep 25;7(1):12236. doi: 10.1038/s41598-017-12098-9.
- Thålin C, Daleskog M, Göransson SP, Schatzberg D, Lasselin J, Laska AC, Kallner A, Helleday T, Wallén H, Demers M. (2017) Validation of an enzyme-linked immunosorbent assay for the quantification of citrullinated histone H3 as a marker for neutrophil extracellular traps in human plasma. *Immunol Res.* 2017 Jun;65(3):706-712. doi: 10.1007/s12026-017-8905-3.
- Törnroos Née Kirves K, Bernhard-Oettel C, Leineweber C. (2017) Perceived employability trajectories: A Swedish cohort study. *J Occup Health.* 2017 Jul 27;59(4):336-344. doi: 10.1539/joh.16-0295-OA
- Van Laethem M, Beckers DGJ, Geurts SAE, Garefelt J, Magnusson Hanson LL, Leineweber C. (2017) Perseverative Cognition as an Explanatory Mechanism in the Relation Between Job Demands and Sleep Quality. *Int J Behav Med.* 2017 Sep 12. doi: 10.1007/s12529-017-9683-y.
- Vågerö D, Rajaleid K. (2017) Does childhood trauma influence offspring's birth characteristics? *Int J Epidemiol.* 2017 Feb 1;46(1):219-229. doi: 10.1093/ije/dyw048.
- Vågerö D, Rajaleid K. (2017) Transgenerational response and life history theory: a response to Peeter Hõrak. *Int J Epidemiol.* 2017 Feb 1;46(1):233-234. doi: 10.1093/ije/dyw369.
- Wagman P, Nordin M, Alfredsson L, Westerholm PJ, Fransson EI. (2017) Domestic work division and satisfaction in cohabiting adults: Associations with life satisfaction and self-rated health. *Scand J Occup Ther.* 2017 Jan;24(1):24-31. doi: 10.1080/11038128.2016.1217926.
- Wang HX, MacDonald SW, Dekhtyar S, Fratiglioni L. (2017) Association of lifelong exposure to cognitive reserve-enhancing factors with dementia risk: A community-based cohort study. *PLoS Med.* 2017 Mar 14;14(3):e1002251. doi: 10.1371/journal.pmed.1002251.
- Wohlfarth C, Schmitteckert T, Härtle JD, Houghton LA, Dweep H, Fortea M, Assadi G, Braun A, Mederer T, Pöhner S, Becker PP, Fischer C, Granzow M, Mönnikes H, Mayer EA, Sayuk G, Boeckxstaens G, Wouters MM, Simrén M, Lindberg G, Ohlsson B, Schmidt PT, Dlugosz A, Agreus L, Andreasson A, D'Amato M, Burwinkel B, Bermejo JL, Röth R, Lasitschka F, Vicario M, Metzger M, Santos J, Rappold GA, Martinez C, Niesler B. (2017) miR-16 and miR-103 impact 5-HT4 receptor signalling and correlate with symptom profile in irritable bowel syndrome. *Sci Rep.* 2017 Oct 31;7(1):14680. doi: 10.1038/s41598-017-13982-0.
- Zoukri I, Karshikoff B. (2017) Lifetime Modulation of the Pain System via Neuroimmune and Neuroendocrine Interactions. *Front Immunol.* 2017 Mar 13;8:276. doi: 10.3389/fimmu.2017.00276.
- Åhlin JK, Westerlund H, Griep Y, Magnusson Hanson LL. (2017) Trajectories of job demands and control: risk for subsequent symptoms of major depression in the nationally representative Swedish Longitudinal Occupational Survey of Health (SLOSH). *Int Arch Occup Environ Health.* 2017 Nov 11. doi: 10.1007/s00420-017-1277-0.
- Åkerstedt T, Lekander M, Nilsson G, Tamm S, D'onofrio P, Kecklund G, Fischer H, Schwarz J. (2017) Effects of late-night short-sleep on in-home polysomnography: relation to adult age and sex. *J Sleep Res.* 2017 Oct 30. doi: 10.1111/jsr.12626.
- Åkerstedt T, Hallvig D, Kecklund G. (2017) Normative data on the diurnal pattern of the Karolinska Sleepiness Scale ratings and its relation to age, sex, work, stress, sleep quality and sickness absence/illness in a large sample of daytime workers. *J Sleep Res.* 2017 Oct;26(5):559-566. doi: 10.1111/jsr.12528.
- Åkerstedt T, Kecklund G. (2017) What work schedule characteristics constitute a problem to the individual? A representative study of Swedish shift workers. *Appl Ergon.* 2017 Mar;59(Pt A):320-325. doi: 10.1016/j.apergo.2016.09.007
- Åkerstedt T, Ghilotti F, Grotta A, Bellavia A, Lagerros YT, Bellocco R. (2017) Sleep duration, mortality and the influence of age. *Eur J Epidemiol.* 2017 Oct;32(10):881-891. doi: 10.1007/s10654-017-0297-0
- Åkerstedt T, Narusyte J, Alexanderson K, Svedberg P. (2017) Sleep Duration, Mortality, and Heredity-A Prospective Twin Study. *Sleep.* 2017 Oct 1;40(10). doi: 10.1093/sleep/zsx135.
- Åkerstedt T, Narusyte J, Svedberg P, Kecklund G, Alexanderson K. (2017) Night work and prostate cancer in men: a Swedish prospective cohort study. *BMJ Open.* 2017 Jun 8;7(6):e015751. doi: 10.1136/bmjopen-2016-015751

## ORIGINALARTIKLAR (SVENSKA)

- Nilsson G (2017) Psykologin i framkant för öppen vetenskap. *Psykologtidningen* 2017 nr 3

## BÖCKER OCH ANTOLOGIER (ENGELSKA)

- Riis Jepsen, J ; Zhao, Z; Pekcan, C; Barnett, M; van Leeuwen, WMA (2017) Risk Factors for Fatigue in Shipping, the Consequences for Seafarers' Health and Options for Preventive Intervention. In *Maritime Psychology* (editor M MacLachlan), Springer.
- van Leeuwen WMA (2017) Maritime research. In *Simulators for Transportation Human Factors: Research and Practice* (editors Mark S. Young, Michael G. Lenné); Taylor & Francis Group



# Resultaträkning

Detta avsnitt presenterar Stressforskningsinstitutets ekonomi 2017 vad gäller intäkter, kostnader och verksamhetsresultat samt kommentarer till utfall.

7. RESULTATRÄKNING				
INTÄKTER				
		2017	2016	2015
1	Fakultetsanslag <sup>1</sup>	15 951 796	15 280 524	14 489 238
2	Externa bidragsmedel	19 239 323	26 500 183	20 869 297
3	Externa uppdragsmedel	407 252	161 670	351 710
4	Övriga intäkter, t.ex. externa föreläsningar och konferensavgifter	486 856	261 950	112 672
	<b>Summa intäkter</b>	<b>36 085 227</b>	<b>42 204 327</b>	<b>35 822 917</b>
KOSTNADER				
		2017	2016	2015
1	Personalkostnader, inklusive semesterskuld och LKP	-21 374 303	-20 248 206	-19 443 583
2	Lokalkostnader	-3 251 001	-2 775 779	-1 831 114
3	Driftskostnader, inklusive lämnade medel <sup>2</sup>	-4 893 451	-11 373 940	-6 683 881
4	OH-faktura till SU	-3 873 796	-3 729 551	-3 741 959
5	Avskrivningar	-359 227	-429 596	-435 987
	<b>Summa kostnader</b>	<b>-33 751 778</b>	<b>-38 55 072</b>	<b>-32 136 523</b>
VERKSAMHETSRESULTAT				
		2017	2016	2015
	<b>ÅRETS KAPITALFÖRÄNDRING</b>	<b>2 333 450</b>	<b>3 674 254</b>	<b>3 686 393</b>
	Kapitalförändring sedan tidigare år	8 156 729	4 509 475	823 082
	<b>SUMMA KAPITALFÖRÄNDRING</b>	<b>10 490 179</b>	<b>8 156 729</b>	<b>4 509 475</b>
	Ej förbrukade bidragsmedel	17 268 339 <sup>3</sup>	18 468 839 <sup>3</sup>	18 718 699
	<b>UTGÅENDE BALANSERADE MEDEL, dvs. totalt ej förbrukade medel</b>	<b>27 758 518</b>	<b>26 625 568</b>	<b>23 228 174</b>
	Återstående avskrivningskostnader	-562 486	-516 118	-945 714

1. Beloppet avser det anslag Stressforskningsinstitutet tilldelas av Sambällsvetenskapliga fakulteten.

2. Lämnade medel avser transfereringar till andra statliga myndigheter.

3. Flera projektmedel betalas ut som en klumpsumma vid projektets början, därav postens storlek.

## PROJEKT BIDRAG

Tabell 8 visar externa projektmedel i tkr på ett- och fleråriga projekt som varit aktiva under 2017. I redovisningen ingår även bidrag för resor, nätverk och postdoc/gästforskaranställningar.

8. PROJEKT BIDRAG, STORLEK OCH ANTAL			
	2017	2016	2015
Mer än 3 000 tkr	9	10	8
1 000 - 3 000 tkr	17	18	19
500 - 1 000 tkr	2	4	2
Mindre än 500 tkr	11	8	7
<b>Summa projekt</b>	<b>39</b>	<b>40</b>	<b>36</b>

# Medarbetare

Avsnittet redovisar Stressforskningsinstitutets personal i antal medarbetare, åldersstruktur och kön, rörlighet samt könsfördelning inom olika anställningskategorier.

## ANSTÄLLDA

Under 2017 var 38 personer anställda, sammanlagt 27,6 årsarbetskrafter. Tabell 9 visar anställda medarbetare i antal och i årsarbetskrafter. Medelåldern hos institutets personal var 42 år. Åldern fördelade sig så att fyra personer i personalen var 30 år eller yngre, 24 personer var mellan 30 och 50 år och tio personer var 50 år eller äldre.

9. MEDARBETARE, ANTAL OCH ÅRSARBETSKRAFTER			
	2017	2016	2015
Totalt antal medarbetare	38	42	40
Årsarbetskrafter	26,7	26,2	26,2

Tabell 10 och 11 visar personalens könsfördelning. Av de totalt 38 medarbetarna 2017 hade 34 personer forskande uppgifter och fyra personer administrativa uppgifter.

10. MEDARBETARE - KÖN			
	2017	2016	2015
Kvinnor, antal	24	24	22
Män, antal	14	18	18

11. MEDARBETARE, KÖN PER ANSTÄLLNINGSKATEGORI			
Kategori	Totalt	Kvinnor	Män
		antal	antal
Administrativ personal	4	2	2
Forskande personal <sup>1</sup>	34	22	12
varav:			
Professorer	5	1	4
Övr. disputerade forskare <sup>2</sup>	15	10	5
Doktorander <sup>3</sup>	6	6	0
Forskningsassistenter	8	5	3

1. Vid Stressforskningsinstitutet finns därutöver också anknutna men ej anställda forskare vilka varit medarbetare i institutets projekt och vilkas publikationer institutet har tillgodoräknat sig.

2. Varav 7 med docentkompetens.

3. Anställningar som doktorand vid institutet

# Styrelsen

Stressforskningsinstitutets leds av en styrelse och en föreståndare. Professor Hugo Westerlund har uppdraget som föreståndare och professor Göran Kecklund uppdraget som stf föreståndare för perioden fr.o.m. 2016-08-01 t.o.m. 2019-07-31.

## STYRELSEN UNDER 2017

Styrelsen ska främst pröva om institutets verksamhet bedrivs effektivt och i överensstämmelse med dess syfte och mål. Styrelsen ska därutöver fastställa budget och verksamhetsplan, yttra sig i frågor om tillsvidareanställningar och åtagande av forskningsuppdrag, avge en årlig verksamhetsberättelse samt verka för medelsanskaffning. Sedan 2009 utgör styrelsen även styrelse för Stockholm Stress Center. Under verksamhetsåret 2017 hade styrelsen fyra protokollförda sammanträden.

Styrelsen bestod under 2017 av nedanstående ledamöter, valda respektive utsedda för mandatperioden från och med 2017-01-01 till och med 2019-12-31. Enligt institutets föreskrifter utser styrelsen ordförande inom sig. Ned Carter är utsedd till ordförande för mandatperioden.

### ■ Ned Carter

Ordförande, Handläggare, Avdelningen för Arbetsgivarpolitik, Sveriges Kommuner och Landsting (SKL).

### ■ Mats Ericson

Professor, avdelningen för Ergonomi, Kungliga Tekniska Högskolan.

### ■ Jan Hillert

Professor, Institutionen för klinisk neurovetenskap, Karolinska Institutet

### ■ Karin Karlström

Utredare, Samhällspolitiska avdelningen, SACO.

### ■ Göran Kecklund

Ställföreträdande föreståndare och docent Stressforskningsinstitutet, Stockholms universitet.

### ■ Constanze Leineweber

Forskare, Stressforskningsinstitutet, Stockholms universitet

### ■ Mikael Rostila

Professor och föreståndare, Centre for Health Equity Studies (CHESS), Stockholms universitet.

### ■ Hui-Xin Wang

Professor, Stressforskningsinstitutet, Stockholms universitet.

### ■ Westerlund, Hugo

Föreståndare och professor, Stressforskningsinstitutet, Stockholms universitet.

## NÄRVARO- OCH YTTRANDEÄTT:

### ■ Carina Johansson

administrativ chef, Stressforskningsinstitutet, Stockholms universitet.

# Målrapportering miljöledning

Enligt Stressforskningsinstitutets miljöhandlingsplan ska institutet framför allt minska antalet flygresor och förbrukningen av papper, elektricitet och vatten. Pappersförbrukningen har fortsatt att minska under 2017. Antalet flygresor har jämfört med 2016 ökat kraftigt på kortare sträckor, men minskat betydligt vad gäller längre sträckor. Hela ökningen av flyg inrikes kan förklaras med att institutet för närvarande bedriver ett större forskningsprojekt i Västerbotten som kräver mycket resande sträckan Stockholm - Umeå. Antalet tågresor ligger kvar på ungefär samma nivå. Det går för närvarande inte att få fram nyckeltal för el- och vattenförbrukning för institutets lokaler.

Tabell 12 visar total förbrukning och återvinning av papper i kg och förbrukning per anställd. Tabell 13 visar totalt antal genomförda resor via flyg och tåg.

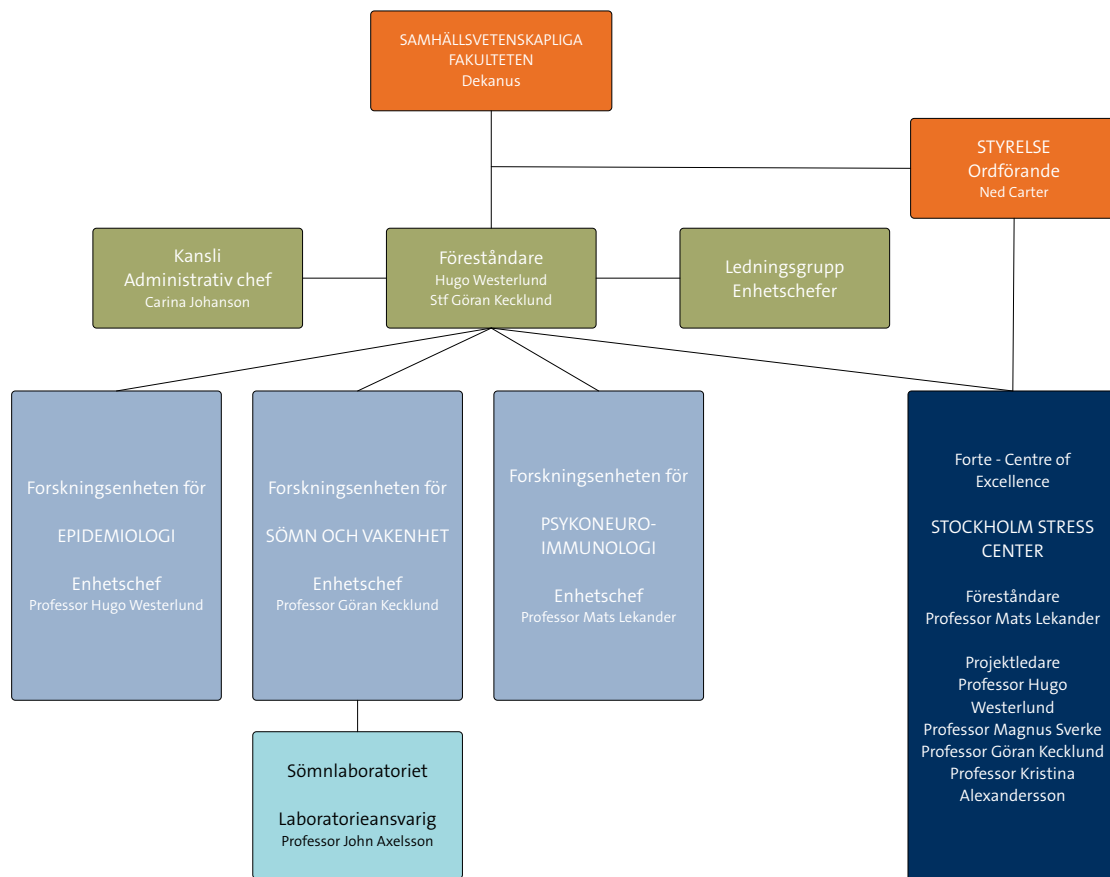
12. PAPPERSFÖRBRUKNING		
	2017	2016
Pappersförbrukning totalt, kilo	395	467
Pappersförbrukning per anställd, kilo	10	11
Pappersförbrukning, antal tusen ark	75	113

13. RESOR - NATIONELLA & INTERNATIONELLA		
	2017	2016
Flyg, internationella	33	60
Flyg, Norden (inklusive inrikes)	70	29
Tåg, nationella	52	53
<b>Summa flyg- &amp; tågresor</b>	<b>155</b>	<b>142</b>

Alla uppgifter om resor är hämtade från BCD Travels, den resebyrå som Stockholms universitet upphandlat.

## Organisation

### Organisationsschema för Stressforskningsinstitutet 2017





# Stressforskningsinstitutet

## Postadress

Stressforskningsinstitutet,  
Stockholms universitet,  
SE-106 91 Stockholm

## Besöksadress

Frescati Hagväg 16 A,  
114 19 Stockholm

## Telefon

Växel: +468-16 20 00

## Webbadress

[www.stressforskning.su.se](http://www.stressforskning.su.se)

## E-postadresser

[info@stressforskning.su.se](mailto:info@stressforskning.su.se)  
[laboratory@stressforskning.su.se](mailto:laboratory@stressforskning.su.se)  
[fornamn.efternamn@su.se](mailto:fornamn.efternamn@su.se)