

# Nationella prov i kommunal vuxenutbildning i svenska för invandrare

Uppföljning kurs B – provversion B1, B2, B3,  
2022

Maria Anna Di Lucca & Marie Gustavsson

## Inledning

Nationella prov i kommunal vuxenutbildning i svenska för invandrare konstrueras av en grupp vid Institutionen för ämnesdidaktik, Stockholms universitet, hädanefter kallad provgruppen. De nationella provens huvudsakliga syfte är att stödja en likvärdig och rättvis bedömning och betygsättning samt att ge underlag för en analys av i vilken utsträckning kursplanens mål och kunskapskrav för respektive kurs uppfylls på skolnivå, på huvudmannanivå och på nationell nivå. Det finns inget specificerat datum då de nationella proven ska genomföras eftersom sfi-undervisningen bedrivs under hela året och kurser kan påbörjas och avslutas löpande. De enskilda proven kan således vanligtvis användas under en längre tidsbegränsad period men med ett fast första och sista datum som anges i sidfoten på varje delprovs förstasida. Utbildningsanordnarna erbjuder i regel prov kontinuerligt under hela året.

I denna rapport behandlas nationella prov B1, B2 och B3 som använts av utbildningsanordnare under 2022, från och med respektive provversions första tillåtna provdatum<sup>1</sup> till och med den 31 december 2022.

Inledningsvis beskrivs hur konstruktionsprocessen ser ut och provets sammansättning, därefter redogörs för hur insamlingen av resultat och lärarenkäter har gått till. Avslutningsvis redovisas och kommenteras resultat för respektive provversion och färdighet och i samband med detta görs också jämförelser av resultat över tid.

## Konstruktionsprocessen för provet

Det praktiska arbetet med att ta fram ett prov sträcker sig över cirka 12 månader och involverar utöver provgruppen och Skolverket även referenslärare och utprövningskolor. All konstruktion utgår från testspecifikationer som preciserar innehåll, format och tidsåtgång. Utveckling av ett prov förutsätter att uppgifter granskas och utvärderas kontinuerligt under framtagningsprocessen av personer med relevant utbildning och erfarenhet och därför är referensgrupper knutna till proven. Referensgrupperna som är knutna till de nationella proven i sfi består till största del av erfarna lärare i kommunal vuxenutbildning runtom i landet, men även aktiva forskare inom ämnet svenska som andraspråk och medarbetare på Nationellt centrum för svenska som andraspråk ingår i grupperna. Referensgruppens uppgift är att i olika skeenden i konstruktionsprocessen granska och utvärdera proven men också att delta i bedömning av elevexempel liksom i processen att fastställa kravgränser för provbetyg.

En viktig del i processen att ta fram nya provversioner är utprövning och samtliga delprov prövas ut i sin helhet enligt samma rutiner som vid genomförande av ordinarie prov. För delprov Höra och Läsa genomförs utprövningen i två omgångar. Delprov Skriva och delprov Tala genomförs löpande under provens konstruktionsprocess.

Utprövningsresultaten för de receptiva delproven Höra och Läsa bearbetas statistiskt och analyser från den första utprövningen används tillsammans med kvalitativa analyser som stöd i arbetet med att välja, utveckla och bearbeta uppgifter. Analyserna från den större utprövningen används för att fastställa den slutgiltiga sammansättningen av uppgifter som ska ingå i provversionen, vilket görs av provgruppen tillsammans med provansvarig från Skolverket. Samtidigt väljs elevtexter

---

<sup>1</sup> Första tillåtna provdatum var 2022-01-17 för prov B1, 2022-05-23 för prov B2 och 2022-12-05 för prov B3. Samtliga tre provversioner har en användningstid på tre år fr. o. m. första tillåtna provdatum, vilket innebär t. o. m. 2025-01-17 för B1, respektive 2025-05-23 för B2 och 2025-12-05 för B3.

från utprovningen av delprov Skriva ut och ett bedörmöte hålls där lärare tillsammans med provgruppen bedömer ett antal texter. Bedömningarna från bedörmötet används för att ta fram kravgränser samt för att ta fram kommenterade exempel på elevlösningar som uppnår respektive inte uppnår kraven för delprovet. När samtliga delprov har fastställts och instruktioner för genomförande och övrig information till lärare är färdigskrivna layoutas provet. Därefter genomförs en kravgränssättning av de receptiva delproven och kravgränser fastslås för delproven Läsa respektive Höra. För delprov Tala finns kommenterade elevlösningar som uppnår kraven för delprovet i bedömningsstödet Samtal på gång.

## Provets sammansättning

Provkonstruktionen utgår från kursplanen för kommunal vuxenutbildning i svenska för invandrare (SKOLFS, 2017:19) av vilken framgår att grunden för bedömningen ska vara elevens förmåga att använda det svenska språket på ett begripligt sätt och för olika syften i vardags-, samhälls-, studie- och arbetsliv med en given progression mellan kurserna. Det innebär att på kurs B förväntas eleven kunna hantera ett enkelt språk i vardagliga situationer medan eleven på kurs D förväntas hantera ett mer komplext språk inom fler domäner. Kursplanen utgår från en kommunikativ, funktionell, syn på språk vilket innebär att man utgår från att all språkanvändning sker i ett visst syfte och i en viss social kontext (Ahlgren m.fl. 2016). För att kunna göra relevanta och adekvata språkliga val i förhållande till olika sociala och kommunikativa situationer behöver språkanvändaren ha kunskap om såväl det språkliga systemet som kunskap om hur systemet används. Föresatsen är att provuppgifterna ska vara så autentiska som möjligt, det vill säga att de ska vara utformade så att de liknar uppgifter som var och en kan ställas inför i sitt dagliga liv.

De nationella proven för sfi prövar färdigheterna: hörförståelse, läsförståelse, muntlig interaktion och produktion samt skriftlig produktion, uppdelade i fyra delprov. Dessa speglar de fem kunskapsområden som finns beskrivna i kursplanen.

### Delprov Tala

I delprov Tala prövas muntlig interaktion och produktion vilket för kurs B avser förmågan att med stöd och med ett enkelt språk tala och samtala om välbekanta ämnen som eleven kan möta i vanliga situationer i vardagslivet. Vidare prövas förmågan att delta i samtal med en samtalsledare och med stöd berätta och besvara frågor om exempelvis skola, arbete, boende, familj/vänner och intressen/vardagssysslor.

I delprov Tala för kurs B prövas muntlig interaktion och produktion i en uppgift där eleven ska samtala med läraren/samtalsledaren om välbekanta ämnen.

### Delprov Skriva

I delprov Skriva prövas skriftlig produktion vilket för kurs B avser förmågan att skriva enkla texter för att kommunicera i vanliga situationer som eleven kan ställas inför i vardagslivet. Vidare prövas förmågan att skriva enkla och begripliga korta texter för att berätta om sig själv samt beskriva upplevda händelser. De ämnen eleven förväntas klara av att skriva om rör vanliga situationer i elevens vardagsliv, exempelvis skola, arbete, boende, familj/vänner, intressen/vardagssysslor.

För kurs B prövas skriftlig produktion i en uppgift där eleven uppmanas att berätta om sig själv eller om en självupplevd händelse.

## Delprov Höra

I delprov Höra prövas elevens förmåga att förstå tydligt, enkelt tal i vanliga situationer i vardagslivet.

I delprovet för kurs B förekommer en variation av korta och enkla, det vill säga tydliga och anpassade, talade texter om välbekanta ämnen som eleven kan möta i vanliga situationer i vardagslivet. Det kan till exempel vara uttalanden där någon berättar om sig själv eller om ett vardagligt ämne. Det kan vidare röra sig om samtal mellan två för varandra bekanta eller obekanta personer. Andra talade texter kan exempelvis vara nyheter, allmänna och personliga meddelanden och instruktioner.

För att lösa uppgifterna i delprovet ska eleven kunna uppfatta konkret och tydligt uttryckt information och visa sin förståelse genom att svara på frågor om datum, tider, platser, personer, aktiviteter och priser, till exempel när eller var något sker, hur något ska göras eller vad någon gör. Dessutom ska eleven kunna uppfatta ett mer övergripande innehåll i talade texter där sambanden framgår tydligt och där nyckelord och -fraser återfinns i närliggande delar av texten. Eleven visar då sin förståelse genom att till exempel svara på frågor om vad någon vill eller tycker, vad ett nyhetsinslag handlar om eller vad personerna i ett samtal kommer överens om. För att lösa uppgifterna i delprovet ska eleven även kunna hantera konkurrerande information som förekommer i text och svarsalternativ.

I proven för kurs B är hörförståelsen fördelade på två provdelar, Höra A och Höra B. Antalet deluppgifter som ingår i delprov Höra är 26 för B1, 25 för B2 och 26 för B3.

## Delprov Läsa

I delprov Läsa för kurs B prövas elevens förmåga att läsa och förstå enkla texter i vanliga situationer i vardagslivet.

I delprovet förekommer en variation av enkla, det vill säga korta och anpassade, texter om välbekanta ämnen som eleven kan möta i vanliga situationer i vardagslivet. Det kan vara texter som innehåller information och instruktioner, till exempel meddelanden, annonser, reklam, tabeller eller scheman. Det kan vidare röra sig om berättande och beskrivande texter, till exempel kortare tidningsartiklar, personliga uttalanden samt mejl och sms.

För att lösa uppgifterna i delprovet ska eleven kunna uppfatta konkret och tydligt uttryckt information och visa sin förståelse genom att svara på frågor om datum, tider, platser, personer, aktiviteter och priser, till exempel när eller var något sker, hur något ska göras, vad någon gör eller vad någon vill. Dessutom ska eleven kunna uppfatta ett mer övergripande innehåll i texter där sambanden framgår tydligt och där nyckelord och -fraser återfinns i närliggande delar av texten. Eleven visar då sin förståelse genom att till exempel svara på frågor om vad någon vill eller tycker, vad någon gör eller ska göra, och i enstaka fall även varför någon gör något. Eleven visar även sin förståelse genom att para ihop en bild med ett kortare textstycke. För att lösa uppgifterna i delprovet ska eleven även kunna hantera konkurrerande information som förekommer i text och frågornas svarsalternativ.

I proven för kurs B är läsförståelsen fördelad på två provdelar, Läsa A och Läsa B. Antalet deluppgifter som ingår i delprov Läsa är 37 prov för B1, 39 för B2 och 37 för B3.

## Utprovning

Som nämnts tidigare är utprovningen av delproven en viktig del i processen med att ta fram nya provversioner och samtliga delprov prövas ut i sin helhet enligt samma rutiner som vid genomförande av ordinarie prov. Utprovning av delproven som ingår i provversionerna B1, B2 och B3 genomfördes under åren 2020–2022.

Delprov Tala för samtliga tre prov, B1–B3, består delvis av återanvända uppgifter och prövades på cirka 12 elever vardera under provens utprovningsperioder 2021 och 2022.

Utprovningar av delprov Skriva genomfördes under 2021 på 69 elever för prov B1 och på 47 elever för B2. Delprov Skriva för prov B03 prövades under 2022 på 46 elever. För samtliga tre provversioner prövades delprovet på elever från på både studieväg 1 och 2.

Utprovningen för delprov Höra genomförs tillsammans med delprov Läsa i två omgångar. För prov B1 gäller att 41 elever deltog i en första utprovning av delprov Höra och delprov Läsa i september 2020. Efter revidering prövades uppgifterna av ytterligare 148 elever under september 2021. För prov B2 gäller att 46 elever deltog i en första utprovning av delprov Höra och delprov Läsa i maj och juni 2021. Ytterligare 169 elever deltog i en andra utprovning under november och december 2021. Delprov Höra och delprov Läsa för B3 prövades på 56 elever i en första utprovning under februari och mars 2022. Ytterligare 189 elever deltog i en andra utprovning av delproven under maj månad 2022. Utprovningarna hade geografisk spridning i landet och eleverna kom huvudsakligen från studieväg 2 (för B1 och B2 var andelen elever från studieväg 2 lite knappt 70 procent, för B3 var andelen högre, cirka 80 procent). Även elever från studieväg 1 deltog i samtliga dessa utprovningar.

## Insamling

För att kunna följa upp elevernas kunskaper i förhållande till kunskapskraven i svensk skola, för forskning och för utveckling av de nationella proven, samlas provresultat in från genomförda nationella prov. Lärare skickar in provresultat för två insamlingar. Den ena insamlingen gäller rapportering av delprovresultat och provbetyg för samtliga elever i alla skolor. Insamlingen är en del av Sveriges officiella statistik och görs av Statistiska centralbyrån (SCB). Uppgifterna lämnas in till SCB från huvudmännen eller direkt från skolenheterna.

Den andra insamlingen görs för att provgruppen ska ha möjlighet att analysera och vidareutveckla proven. Anordnare ombeds därför att skicka in genomförda prov från var femte elev samt lärarenkäter tillsammans med berörda elevers bakgrundsuppgifter direkt till provkonstruktören. I samband med denna insamling ombeds lärare även att fylla i en enkät där de får utvärdera det genomförda provet. I enkäterna får lärarna svara på frågor om innehåll, svårighetsgrad, tid för genomförande, i hur hög grad bedömningsprotokoll och elevexempel har fungerat som stöd vid bedömning och hur lärarna på den aktuella skolan organiserar bedömning och sambedömning.

Insamlingen av resultat och enkäter hos provkonstruktören pågår under en ettårsperiod från och med första provdatum.

## Provresultat med kommentarer

### Elever som genomfört proven för kurs B i relation till utbildningsbakgrund

Kurs B kan vara både nybörjarkurs på studieväg 2 och fortsättningskurs på studieväg 1. Utformningen av dessa kurser kan se olika ut men mål och betygskriterier är desamma.

Tabell 1. Andel elever som genomfört de nationella proven B10–B18; B1–B3 på riksnivå 2016–2022 i procent kategoriserat efter skolbakgrund (Skolverket 2016, 2017, 2018, 2019, 2021, 2022)

	NP10 2016	NP11 2017	NP12 2018	NP13 2018	NP14 2019	NP15 2019	NP16 ht 2021	NP17 ht 2021	NP18 ht 2021	NP1 2022	NP2 2022	NP3 2022
<b>0–3 år</b>	7,3	5,4	7,8	7,0	11,7	9,2	15,3	9,7	6,5	11,5	10,7	12,0
<b>4–6 år</b>	10,7	10,4	11,9	12,3	12,8	12,7	12,2	11,3	9,3	11,4	10,6	11,0
<b>7–9 år</b>	26,9	25,8	25,0	27,0	24,4	23,4	22,8	18,4	20,6	16,4	16,2	17,5
<b>10–12 år</b>	31,9	31,1	32,7	29,4	28,1	26,9	25,1	32,1	22,9	29,5	26,2	28,2
<b>13 år +</b>	17,6	19,1	16,0	18,0	14,4	19,2	12,4	12,6	8,4	16,0	16,0	13,8
<b>Okänd</b>	5,6	8,2	6,6	6,3	8,5	8,7	12,2	15,9	32,3	15,1	20,3	17,4
<b>n</b>	4692	1963	3073	1191	2165	762	634	495	388	6203	3135	474

n = antal prov i urvalet från den nationella statistiken för respektive prov för angivet år.

Tabell 1 ovan visar andelen elever som har genomfört de nationella proven B10 2016 – B3 2022 på riksnivå år 2016–2022 kategoriserat efter skolbakgrund. Tabellen visar även det totala antalet elever som har genomfört respektive provversion under angivet år eller termin. Notera att endast resultat från ett år redovisas för varje provversion samtidigt som användningstiden för en provversion som regel sträcker sig över flera år. Således redovisas endast ett urval av resultaten på riksnivå för respektive provversion.

Skolverket sammanställer och redovisar resultat för de nationella proven per kalenderår. Då de olika provversionerna har sitt första provdatum vid olika tidpunkter under året, inverkar det på antalet genomförda prov för respektive provversion i tabellen så att de provversioner som ges ut sent på året har ett lägre antal genomförda prov än de som ges ut tidigt. Exempelvis gavs prov B3 ut först i december 2022 vilket förklarar att antal genomförda prov är avsevärt färre för B3 än för B1 och B2, vilka gavs ut i januari respektive maj samma år<sup>2</sup>.

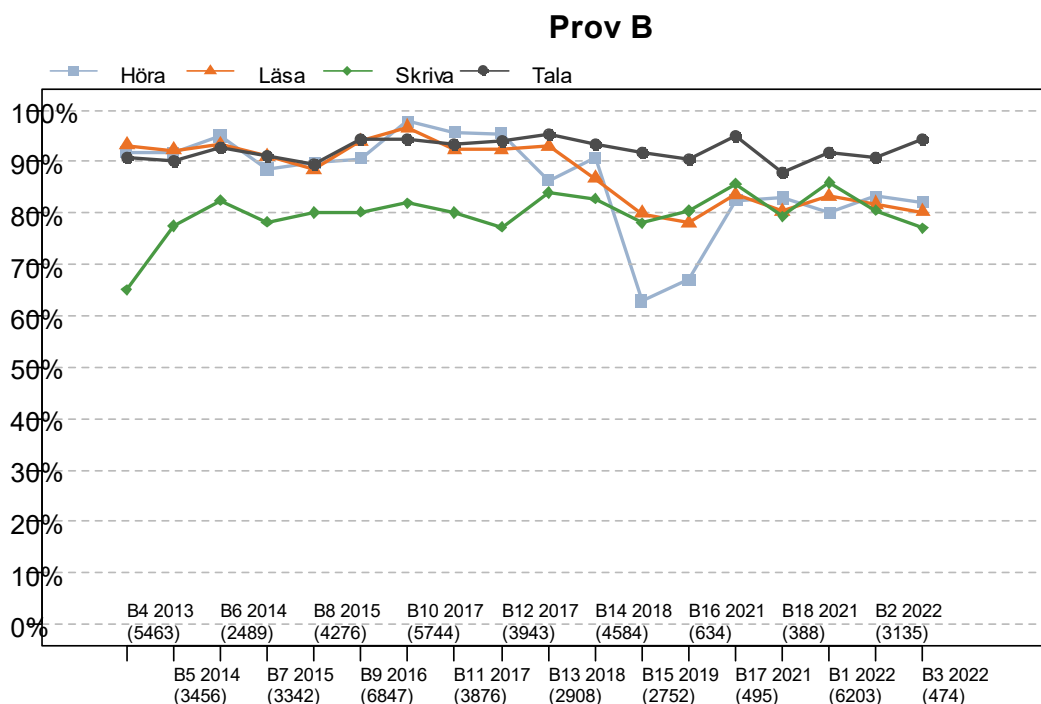
Enligt kursplanen vänder sig kurs B till elever med kort utbildningsbakgrund. Trots detta kan det konstateras att andelen elever med 13 eller fler års utbildning är relativt hög bland elever som genomfört ett nationellt prov för kurs B fram till och med prov B 15. Värt att notera är att andelen med okänd studiebakgrund ökar från prov B16 och framåt.

<sup>2</sup> Notera också att då proven delvis var inställda under 2020 och 2021 saknas underlag för NP 16 2020 och NP 17 2020 på nationell nivå. Av samma skäl finns endast underlag för provversion 18 genomförda under höstterminen 2021.

## Resultat på nationell nivå

I detta avsnitt redovisas delprovsresultat för provversionerna B4 2013 – B19 i SCB:s insamling på nationell nivå.

**Diagram 1 – Andel elever som uppnått kraven per delprov, inom parentes antal prov i urvalet från den nationella statistiken för angivet år**



Diagrammet ovan visar andel godkända elever per delprov på nationell nivå under provens uppföljningsperioder. Då prov B3 haft en mycket kort insamlingsperiod är provets urval begränsat bör resultatet tolkas med försiktighet. Resultaten från B16, B17 och B18 fanns på grund av Covid 19-pandemin endast tillgängliga från hösten 2021 och även de urvalen är därför begränsade och avsevärt mindre än för tidigare provversioner. Därför bör även dessa resultat tolkas med försiktighet. Resultaten under och efter Covid 19-pandemin diskuteras vidare i uppföljningens avslutning.

Av diagrammet framgår att Tala är det delprov med högst andel elever som uppnått kraven. Resultaten har varit relativt stabila över tid, med en andel elever som uppnår kraven på mellan 90 och 95 procent. För prov B18 som genomfördes under Covid 19-pandemin är det dock färre elever som uppnår kraven för delprovet än för tidigare provversioner. Andelen elever som uppnår kraven ligger där strax under 90 procent. Därefter ökar resultaten och andelen elever som uppnår kraven för delprovet för provversionerna B1–B3 ligger åter i linje med resultaten innan pandemin, mellan 90 och dryga 90 procent.

Skriva är det delprov som jämfört med de andra delproven har haft det lägsta resultatet. Andelen elever som uppnår kraven för delprovet är lägst i provversion B4, lite drygt 65 procent. Resultaten ökar sedan till lite knappt 80 procent för B5, 2014. Därefter ligger resultatet stabilt på en nivå runt 80 procent. Även för provversionerna B1, B2 och B3 ligger resultaten däromkring, men med en svagt vikande trend. Andelen elever som når kraven för delprovet minskar från 86 procent för B1 till 77 procent för B3, men ligger ungefär i linje med resultaten över tid.



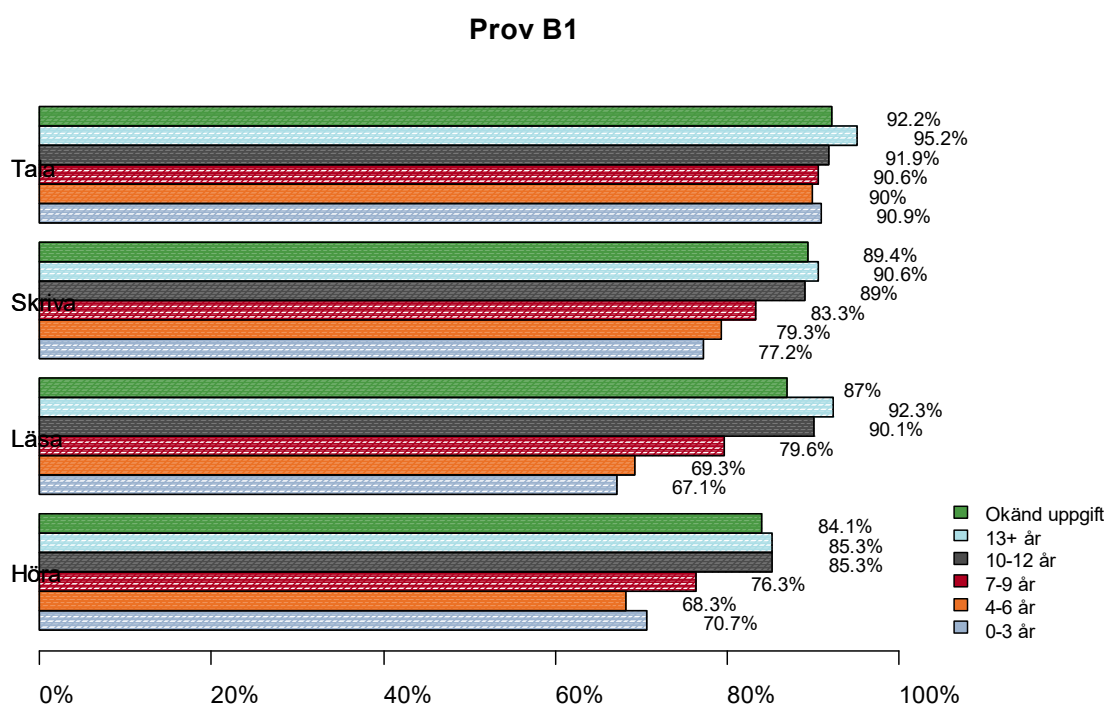
Resultaten för delprov Läsa har varierat något över tid. Andelen elever som når kraven för delprovet ligger relativt stabilt runt 90 procent fram till prov B13. Därefter har resultaten en svagt nedåtgående trend, till en nivå omkring 80 procent för B15. Därefter ligger andelen elever som uppnår kraven för delprovet kvar på en nivå runt 80 procent både för de prov som genomförs under pandemin och för provversionerna B1, B2 och B3 som genomförs efter.

För delprov Höra ligger andelen elever som uppnår kraven för delprovet runt 90 procent fram till prov B14. Provversion B15 utmärker sig med ett markant lägre resultat, med en andel elever som uppnår kraven för delprovet strax över 60 procent<sup>3</sup>. Även delprov Höra för B16, som genomfördes under Covid 19-pandemin, har ett relativt lågt resultat. Därefter vänder resultaten uppåt till runt 80 procent för prov B18. För provversionerna B1, B2 och B3 ligger andelen elever som uppnår kraven för delprov Höra kvar runt 80 procent, vilket är lägre än för provversionerna innan pandemin (undantaget delprov Höra för B15).

### Resultat på nationell nivå utifrån utbildningsbakgrund

I diagrammen nedan redovisas andelen elever per delprov som når kraven för respektive delprov under insamlingsperioden 2022, uppdelat på elevernas utbildningsbakgrund.

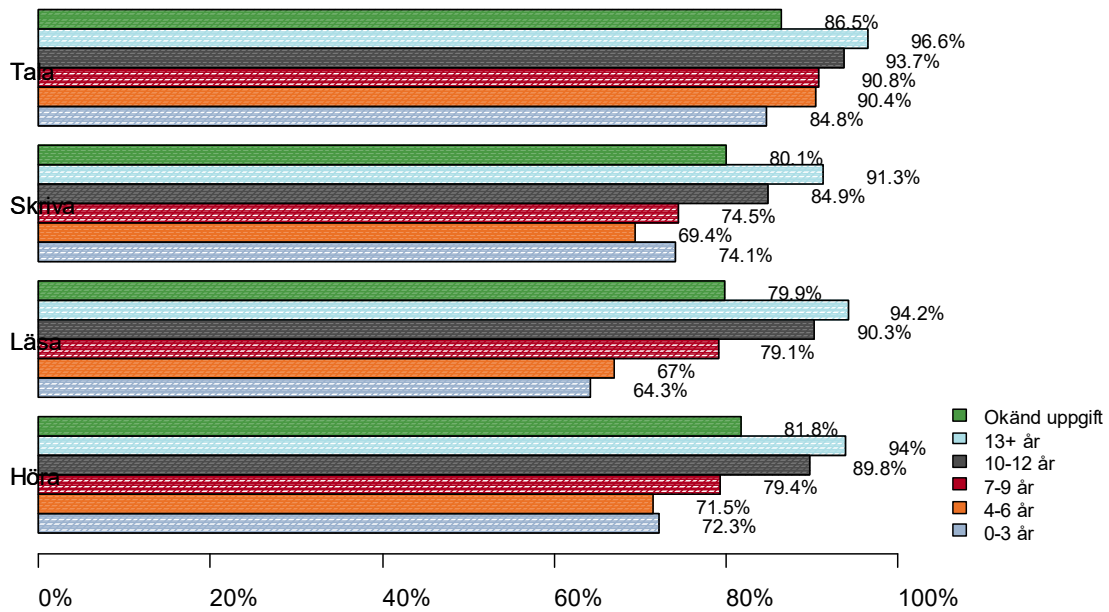
**Diagram 2–4. Andel elever som uppnått kraven per delprov på nationell nivå per delprov, kategoriserat efter skolbakgrund**



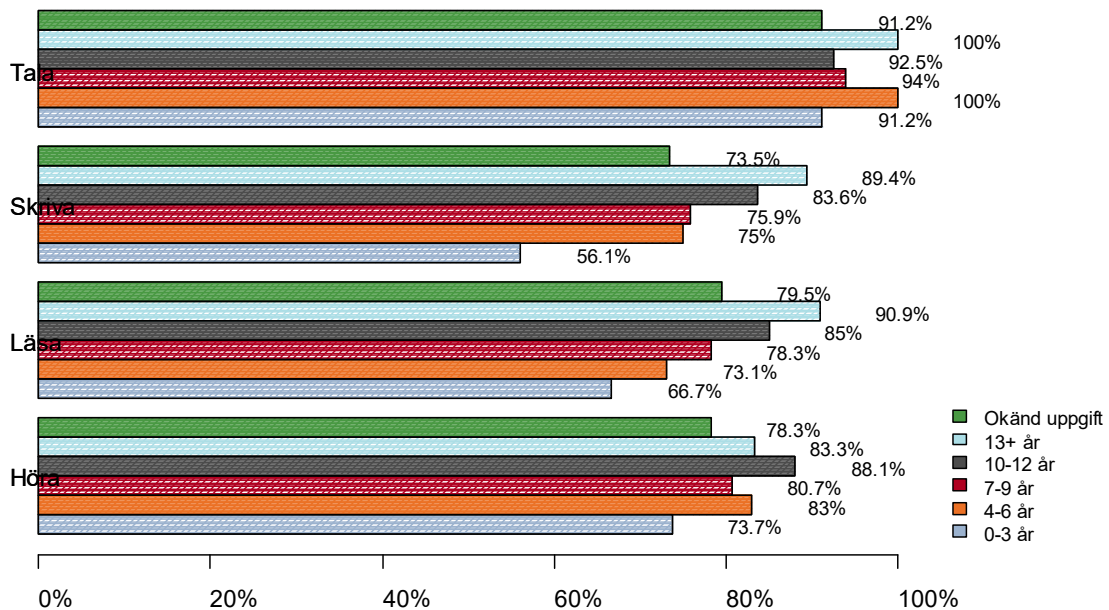
<sup>3</sup> Resultatet för B15 berodde på att denna versions hörförståelsedel var relativt svår samtidigt som rutinerna vid kravsättningen visade sig ha brister. Efter provversion B15 och B16 har nya rutiner och en ny kravsättningsmetod implementerats för de nationella proven i sfi.



## Prov B2



## Prov B3



Tidigare uppföljningsrapporter har visat ett samband mellan utbildningsbakgrund och resultat på delproven. Det gäller framförallt delprov Läsa och delprov Skriva där andelen elever med ett godkänt resultat är högre för elever med en utbildningsbakgrund på tio år eller mer. Sambandet tenderar även att finnas för resultat på delprov Höra, men mindre framträdande där. För delprov Tala brukar skillnaderna vara mycket små.

Resultaten på delprovsnivå för elever utifrån utbildningsbakgrund för provversionerna B1, B2 och B3 följer i stort samma bild som tecknats i tidigare uppföljningsrapporter.

Skillnaderna i resultat mellan elever med högre utbildningsbakgrund och de med lägre är högst på delprov Läsa och delprov Skriva. Resultaten för delprov Skriva i B3 avviker något från B1 och B2, genom att B3 har en lägre andel av eleverna i gruppen med 0–3 års utbildningsbakgrund uppnår kraven för delprovet. Då antalet elever som genomfört prov B3 är lågt bör dock resultatet tolkas med försiktighet. Precis som i tidigare uppföljningsrapporter är det något mindre skillnader i resultat mellan elever i olika utbildningsgrupper för delprov Höra. För delprov Tala brukar skillnaderna i resultat kopplat till utbildning vara mycket små, så också här – skillnaderna är marginella för delprov Tala i prov B1 och mycket små för B2 och B3.

Sambandet mellan elevernas utbildningsbakgrund och resultat på de olika delproven liknar de resultat som har uppmärksammats även i andra storskaliga språktest, se exempelvis en nyligen publicerad rapport från ALTE (Carlsen m.fl., 2023).

### Provgruppens insamling av prov och enkätresultat med kommentarer

Som nämnts ovan samlar provgruppen in ett urval genomförda prov för att kunna utvärdera och utveckla proven. Insamlingen gör det möjligt för provgruppen att följa upp resultat på uppgiftsnivå och på så sätt kunna analysera avvikelser eller trender för proven. Dessutom ombeds lärare att svara på en lärarenkät till varje provversion.

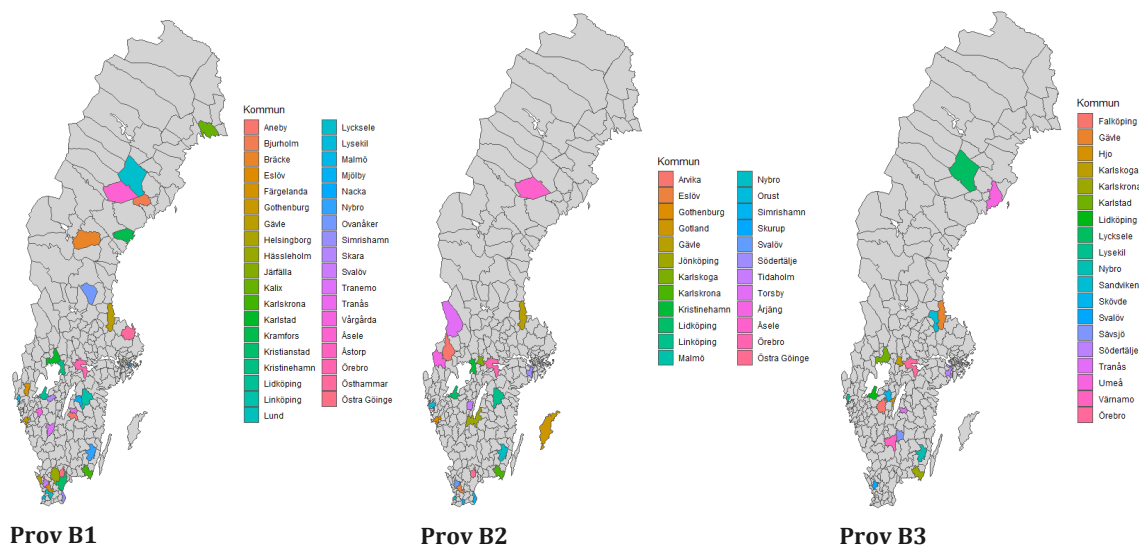
#### Inskickade prov

Antalet inskickade prov till konstruktören är 28 för prov B1, 101 för prov B2 och 73 för B3. Provgruppen använder det inskickade materialet för fortsatt analys av uppgifter och elevprestationer i det löpande arbetet med utveckling av proven. Då antalet inskickade prov tenderar att vara lågt i förhållande till antalet genomförda prov under insamlingsperioden, redovisas inte någon analys på uppgiftsnivå i den här rapporten.

#### Enkätresultat med kommentarer

Provgruppen vill rikta ett stort tack till de lärare som svarat på enkäten till proven. 60 svar från 37 olika kommuner har inkommit på den digitala lärarenkäten för prov B1. För prov B2 har 33 svar från 24 kommuner inkommit och för B3 36 svar från 21 kommuner. I figurerna nedan framgår vilka kommuner som skickat in svar på lärarenkäten till provkonstruktören. I figur 1–3 nedan framgår vilka kommuner som skickat in svar på lärarenkäten till konstruktören.

Figur1-3. Kommuner som skickat in svar på lärarenkäten för provversionerna B1- B3 2022



I enkäten som hör till proven har lärarna bland annat fått svara på frågor om innehållet i delproven, frågor om i vilken utsträckning man har haft hjälp av bedömningsanvisningar och elevexempel till de produktiva delproven Tala och Skriva, om proven som helhet är ett stöd för betygssättning på kursen, samt frågor om hur väl elevernas resultat på delproven överensstämmer med lärarens bedömning av elevernas övriga prestationer på kursen. Lärarna har även möjlighet att lämna kommentarer på provversionerna när de svarar på enkäten. En del av resultaten presenteras nedan, men observera att det låga antalet svar och kommentarer i enkäterna gör att det är svårt att dra några säkra slutsatser och urskilja mer generella tendenser.<sup>4</sup>

#### Provet som stöd för betygssättning

De lärare som svarat på enkäten har haft stöd av provet vid betygssättning. I enkäten fick man ta ställning till påståendet "Provet som helhet är ett stöd för betygssättningen på kursen" och välja bland svaren "instämmer helt", "till stor del" eller "inte alls". En majoritet av lärarna instämmer helt eller till stor del med påståendet (47,5 respektive 37,3 procent för B1; 33,3 respektive 33,3 procent för B2; 57,6 respektive 33,3 procent för B3; för B1 och B2 instämmer 10,2 respektive 15,1 procent till viss del).

#### Elevernas resultat på delproven och övriga prestationer på kursen

I enkäten fick lärarna även ange hur väl man anser att elevernas resultat på delproven överensstämmer med elevernas övriga prestationer på kursen för den färdighet som testas i delprovet. Man fick välja bland svaren "i hög grad", "i ganska hög grad" och "i ganska låg grad".

Majoriteten av lärarna anger här i hög respektive i ganska hög grad för samtliga färdigheter. För delprov Höra: 31,3 respektive 39,7 procent för B1; 48,5 respektive 33,3 procent för B1; 46,9 respektive 40,6 procent för B3.

<sup>4</sup> Resultatet redovisas på enhetsnivå under förutsättning att minst fem svar lämnas. Vid färre än fem svar finns risk att röja enskilda personers identitet. De öppna kommentarerna i enkäterna är frivilliga. De flesta lärare väljer dock att endast kryssa i de fasta svarsalternativen i enkäten.

För delprov Läsa: B1 36,2 respektive 43,1 procent; B2 42,4 respektive 36,4 procent för B2; 64,5 respektive 29,0 procent för B3.

För delprov Skriva: 45,6 respektive 42,1 procent för B1; 48,5 respektive 33,3 procent för B2; 62,5 respektive 31,5 för B3;

För delprov Tala: 42,1 respektive 49,1 procent för B1; 48,5 respektive 36,4 procent för B2; 59,4 respektive 34,4 procent för B3.

### Lärares kommentarer på delprov Höra

Lärarna fick även ange om man anser att innehållet generellt i delprov Höra är "bra", "acceptabelt" eller "mindre bra". Det stora flertalet lärare anser att innehållet i delprov Höra är bra eller acceptabelt i samtliga tre provversioner (63,3 respektive 20,0 procent för B1; 69,7 respektive 15,1 procent för B2; 61,8 respektive 23,5 procent för B3). Flera av kommentarerna kring delprovet är också positiva. Samtidigt som en majoritet av lärarna anser att innehållet är bra förekommer ett flertal kommentarer som handlar om att delprov Höra har upplevts som svårt både av eleverna och av lärarna själva. Det gäller framförallt provversion B1. För prov B2 och B2 är omdömena om svårighetsgraden mer blandade. Det förekommer också kommentarer om innehållet i uppgifterna och kommentarer om talhastighet. Ett urval kommentarer kring delprov Höra följer här:

- Bra och vardagsnära innehåll. (B1)
- Jag uppfattade att höra var svårare för eleverna denna gång. (B1)
- Hörförståelsen är generellt väldigt klurig tycker jag och det är den uppgift som eleverna oftast har svårast för. (B1)
- Personerna pratar mycket snabbt. (B1)
- Önskar att man talade lite saktare. Tar inte upp bekanta ämnen för invandrarelever. (B2)
- Bra och varierat. Anpassat till vardagen och vad vi pratar om på lektionerna. (B2)
- Tydliga röster utan dialekter. (B3)
- Jag tycker att många av hörövningarna har mycket dialekt, speciellt stockholmska. (B3)
- Även elever med låg progression klarade höra, 2B. (B3)

### Lärares kommentarer på delprov Läsa

Lärarna är även över lag positivt inställda till innehållet i delprov Läsa. På en fråga om man anser att innehållet generellt i delprov Läsa är "bra", "acceptabelt" eller "mindre bra" svarar en majoritet av lärarna bra eller acceptabelt (66,7 respektive 16,7 procent för B1; 54,6 respektive 21,2 procent för B2; 72,7 respektive 21,2 procent för B3). Kommentarer kring delprov Läsa är varierade. Förutom kommentarer om att innehåll och uppgifter är bra, relevant och på lagom nivå, finns de som menar delproven eller enskilda uppgifter är svåra. Nedan följer ett urval kommentarer som speglar variationen i åsikterna kring delprovet:

- Olika texttyper som följer målen. (B1)
- Bra uppgifter med lite mer texter. (B1)
- Uppgifterna kändes relevanta och svårighetsgraden var okej. (B1)
- Läsa var svårt för studieväg 1 eleverna. (B1)
- Det var olika lästekniker vilket gynnade flera av eleverna. (B2)
- Vissa uppgifter är inte bekanta för eleverna. (B2)

- Delen är anpassad till studieväg 2. De flesta eleverna på studieväg 1 förstår inte terminologin relaterad till arbetslivet. Detta även om vi övar i undervisningen. (B2)
- Bra variation på uppgifter. (B3)
- flera svåra och nischade ord (B3)

### Lärares kommentarer på delprov Skriva

Lärarna är i stor utsträckning nöjda med skrivuppgifterna i provversionerna B1, B2 och B3. I enkäten fick man ange om man anser att skrivuppgifternas innehåll är "bra", "acceptabla" eller "mindre bra". En majoritet av lärarna anser här att uppgifternas innehåll är bra eller acceptabla, men med en något mindre andel som anser att uppgiftens innehåll är bra för B2 än för de två övriga provversionerna (71,7 respektive 20,0 procent för B1; 45,4 respektive 36,4 procent för B2; 70,6 respektive 14,7 procent för B3). Många av kommentarerna kring skrivuppgifterna är också positiva, med både positiva kommentarer om ämnet för uppgifterna och positiva omdömen om hur instruktionerna som ges till eleverna i uppgiften är formulerade. Samtidigt förekommer enstaka kritiska synpunkter. Nedan ges ett urval kommentarer som speglar variationen bland åsikterna kring delprov Skriva:

- Korta och koncisa instruktioner, bra! (B1)
- Bra att ni använder ordet SKA. Vilket gör det lättare att bedöma för oss lärare samt att det är tydligare mot eleven. (B1)
- Mycket bra att skrivuppgiften har förnyats. Det är relevanta frågor som passar för kurs B. (B1)
- Att uppmana eleverna att skriva om framtiden är inte relevant på B kurs då det inte ingår i kursmålen. (B1)
- Det är oklart i instruktionen vilken genre det är. (B1)
- Brev är inte en aktuell skrivform för många elever. (B2)
- Skrivuppgiftens innehåll var bra men det var ottydligt för eleverna då två av punkterna var snarlika. (B2)
- Bra skrivuppgift. Tydlig och elevnära. (B3)
- Det var svårt med fyra punkters om skulle finnas med. De flesta löste det men det var lite krångligt. (B3)

Lärarna fick också svara på frågor om materialet i häftet Bedömningsanvisningar som hör till bedömning av delprov Skriva. Man fick bland annat ta ställning till om man anser att bedömningarna av elevlösningarna var "för stränga", "rimliga" eller "för milda". De flesta anser att de är rimliga (56,7 procent för B1; 62,5 för B2; 67,6 för B3). Samtidigt är det fler lärare som anser att bedömningarna är för milda än de som anser att bedömningarna är för stränga (för B1 anger 33,3 procent "för milda"; för B2 respektive B3 anger 28,1 respektive 26 procent det samma). Flera kommentarer rör bedömningarna i läromaterialet och att man anser att elevtexterna inte når upp till den nivå man förväntar sig. Ytterligare några efterfrågar fler elevexempel eller en större variation av texter bland exemplen. Nedan ges ett urval kommentarer kring bedömningarna av elevexemplen (av sekretesskäl kan dock inte enskilda kommentarer som rör specifikt innehåll i uppgifterna återges):

- Rimliga men en aningens dragning åt "för milda" först. Men sedan när man läser motiveringen igen och diskuterar ett varv så kändes det rimligt och positivt att man inte petar i oväsentligheter. (B1)
- Vi uppfattar att det är mildare bedömningar nu än tidigare bedömningsanvisningar. (B1)
- Skulle gärna se fler exempel på ej godkända uppgifter och vad orsakerna var då det finns mycket man kan överse med i uppgiften. (B2)

- Så många undantag. Det är väldigt lätt att godkänna elever nu jämfört med innan. Vad gör man nu om man verkligen har förklarat uppgiften för eleverna och de ändå missuppfattar uppgiften. (B2)
- Bra och tydliga bedömningsinstruktioner med många bra exempel. Bästa hittills! Jag har haft god hjälp av dessa. (B3)

### Lärares kommentarer på delprov Tala

På frågan om man anser att uppgifterna i delprov Tala är "bra", "acceptabla" eller "mindre bra" svarar en majoritet av lärarna att de är bra eller acceptabla (56,7 respektive 33,3 procent för B1; 69,7 respektive 18,2 procent för B2; 82,9 respektive 14,3 procent för B3). Även här ges kommentarer på innehåll och uppgifternas utformning. Många av kommentarerna är positiva. Förutom kommentarer om att innehåll, instruktioner och uppgifter är bra, finns samtidigt några som menar att vissa uppgifter är för svåra för eleverna att prata om. Ytterligare några efterfrågar en större variation mellan uppgifterna. Nedan följer ett urval kommentarer som speglar variationen bland åsikterna kring delprov Tala (av sekretesskäl kan dock inte enskilda kommentarer som rör specifikt innehåll i uppgifterna återges):

- Uppgiften är välanpassad för att eleven ska få möjlighet att visa färdigheter. (B1)
- Innehållet var mer fylligt. Tidigare har man fått fylla ut mer själv för att fördjupa samtalet. Nu får man mer stöd i det. Också bra att den interaktiva delen finns med. (B1)
- Bra att uppgiften har förnyats med frågor som är relevanta för kurs B. en annan fördel är att det finns några frågor som alla ska kunna prata om, samt att man kan välja några olika alternativ. (B1)
- Utmärkt att vi har alternativen B-D att välja mellan i den muntliga uppgiften. (B2)
- Fler ämnesalternativ i Tala hade varit önskvärt. (B2)
- Positivt att materialet kompletterats med fler stödfrågor till elevens hjälp. (B3)
- Inte bra att berätta om framtiden. Inte mål på B-kurs. (B3)

Vad gäller materialet i häftet Bedömningsanvisningar som hör till bedömning av delprov Tala, har en majoritet av lärarna haft god eller viss hjälp av bedömningsmatrisen och kommentar till bedömning av delprov Tala (58,3 respektive 26,7 procent för B1; 66,7 respektive 18,2 procent för B2; 66,7 respektive 22,9 procent för B3).

På frågan om i vilken utsträckning lärarna haft hjälp av materialet i det betygstödande bedömningsstödet Samtal på gång vid bedömning av de egna elevernas prestationer på delprovet har mellan dryga 30 och dryga 45 procent av lärarna i enkäten angett "Kan ej svara" för prov B1 och B2. Flera av lärarnas kommentarer tyder på att en möjlig förklaring eller delförklaring till detta kan vara att det nya, uppdaterade bedömningsstödet Samtal på gång, gavs ut först under hösten 2022. Ytterligare några kommenterar att man haft svårt att få tillgång till materialet eller att man haft problem med att spela upp filmerna i materialet. Dessutom efterfrågar någon lärare exempel på samtal som inte når kraven för uppgiften. Nedan följer ett urval som speglar kommentarerna kring Samtal på gång och övrigt material som hör till bedömning av delprov Tala i provet:

- De var ju inte uppdaterade efter nya betygssystemet, så det var ju inte relevant att använda. (B1)
- Svårt att få inlogg. (B1)
- Tydligare instruktioner till läraren nu vilket gör att man känner sig mer avslappnad som samtalsledare. (B1)
- Fast ny inloggningsinformation kunde vi inte öppna filerna. (B2)



- Bra med exemplen där man ser hur mycket stöttning eleverna får. (B2)
- Vi hittade inte materialet på skolverkets hemsida trots att två lärare letade. (B3)
- Man får en bra känsla för godkänt eller inte. (B3)
- Jag skulle önska en inspelad dialog med exempel på IG som jämförelse – kanske kan läsas in av er som tillverkar provet. (B3)

## Avslutning

Skolverket (2020a, 2020b, 2021a, 2021b) har i flera undersökningar följt upp vilka effekter Covid 19-pandemin har haft på undervisning och elevernas studieresultat inom sfi. Under hösten 2021 genomförde Skolverket (2021b) en enkätundersökning bland samtliga huvudmän inom kommunal vuxenutbildning i svenska för invandrare runt om i Sverige. Utifrån intervjuerna framgår att så många som 90 procent av de svarande huvudmännen bedömde att det hade skett ett kunskapsstapp inom sfi under pandemin, varav nästan 40 procent av huvudmännen bedömde att det i stor utsträckning hade skett ett kunskapsstapp. I linje med huvudmännens uppfattningar kan man se att andelen elever som avslutat en kurs med godkänt betyg är lägre efter pandemin än innan pandemin 2017 (65%), 2018 (63%), 2020 (51%), 2021 (52%), 2022 (50%) (Skolverkets.se/statistik). Elevernas resultat på de nationella proven för kurs B under pandemin stödjer huvudmännens uppfattning om ett kunskapsstapp inom sfi och pekar likt kursbetygen för perioden på en nedåtgående trend i elevernas resultat under den perioden.

Resultaten på nationell nivå för för provversionerna B1, B2 och B3 visar att andelen elever som uppnår kraven för delproven Tala respektive Skriva nu åter ligger i linje med resultaten på delproven innan Covid 19-pandemin. För delprov Läsa och delprov Höra ligger dock resultaten kvar på en lägre nivå än för de provversioner som genomförde innan pandemin. Resultaten för prov B3 ska dock tolkas med försiktighet, då antalet genomförda prov nationellt varit lågt på grund av provets korta insamlingsperiod.

Tidigare uppföljningsrapporter har visat ett samband mellan lång utbildningsbakgrund och höga resultat på delproven. Samma bild framträder för provversionerna B1, B2 och B3 och är liksom i tidigare uppföljningar är skillnaderna i resultat mellan olika utbildningsbakgrunder mindre för delproven Höra och Tala än för delproven Läsa och Skriva. Delprov Skriva i B3 utmärker sig dock genom att gruppen med 0–3 års utbildningsnivå har en lägre andel elever som uppnår kraven än för delprov Skriva i B1 och B2.

Av de inskickade svaren i lärarenkäten som hör till provversionerna B1, B2 och B3 framgår att lärarna har haft stöd av samtliga tre provversioner, samt att elevernas resultat oftast ligger i linje med hur de har presterat tidigare på kursen, men med vissa variationer för delproven och provversionerna. En majoritet av de lärare som har svarat uppskattar innehållet i delproven och man anser att svårighetsnivån i stort är lagom.

Bland de kommentarer från lärarna som utmärker sig handlar om bedömningarna av elevexemplen till delprov Skriva i samtliga tre provversioner. En majoritet av lärarna anser att bedömningarna i lärarmaterialet är rimliga, men det är en större andel som tycker att de är för milda än gruppen som tycker att de är för stränga. Många av kommentarerna i enkäten handlar om att man anser att bedömningarna är för milda i B1, B2 och B3. Resultaten på nationell nivå ger dock inget tydligt stöd för att det skulle ha blivit lättare att nå kraven.



Andra kommentarer som utmärker sig är de som menar att delprov Höra i B1, B2 och B3 är svårt och att svårighetsnivån på delprov Höra är högre än för tidigare provversioner. Av resultaten för Höra i det totala antalet genomförda prov under 2022 kan man se att andelen elever som uppnår kraven för delprovet ligger något lägre än för majoriteten av de provversioner som genomfördes innan pandemin.

I den här uppföljningsrapporten görs ingen analys på uppgiftsnivå, men provgruppen kommer att gå vidare med en fördjupad analys av insamlade resultat i arbetet med att utveckla proven och säkerställa provens kvalitet.

Provgruppen vill rikta ett tack till de lärare som har svarat på enkäten. Antalet inskickade prov och lärarenkäter till provgruppen är dock fortsatt relativt lågt. Detta riskerar att få en negativ inverkan på provgruppens möjlighet att följa upp och analysera resultat på uppgiftsnivå, vilket är av stor vikt för att kunna säkra kvaliteten hos provet och följa upp avvikelser i resultat på nationell nivå. Det gör det också svårt för provgruppen att på ett systematiskt sätt följa upp lärares åsikter om och uppfattningar av provet. Provgruppen vill därför skicka med en vädjan till alla skolor om att skicka in prov och att svara på lärarenkäter.

## Referenser

- Ahlgren, K., Lindberg, I., Olofsson, M., Rydell, M. (2016). Teoretisk modell för bedömning av vuxnas andraspråksutveckling med fokus på kommunikation i vardags-, samhälls- och arbetsliv. På internet:  
[https://www.su.se/polopoly\\_fs/1.662710.1688120480!/menu/standard/file/Teoretisk%20modell%20för%20bedömning%20SFI%202016.pdf](https://www.su.se/polopoly_fs/1.662710.1688120480!/menu/standard/file/Teoretisk%20modell%20för%20bedömning%20SFI%202016.pdf)
- Carlsen H.C., Rocca L., Machetti, S. 2023. Uneven language profiles & differentiated language requirements - recommendations for test developers, policy makers and employers. ALTE LAMI report. På internet:  
[https://www.alte.org/resources/Documents/Carlsen\\_Rocca\\_Machetti\\_2023\\_ALTE%20LAMI%20Uneven%20profiles%20report.pdf](https://www.alte.org/resources/Documents/Carlsen_Rocca_Machetti_2023_ALTE%20LAMI%20Uneven%20profiles%20report.pdf)
- Skolverket (2020a). *Huvudmän om påverkan av coronapandemin. Insamling 2020- 04-16*. Skolverket. Stockholm.
- Skolverket (2020b). *Lägesbild av situationen i gymnasieskolan med anledning av covid-19-pandemin. Insamling 21–25 september*. Skolverket. Stockholm.
- Skolverket (2021c). *Covid-19-pandemins påverkan på skolväsendet. Delredovisning 3*. Skolverket. Stockholm.
- Skolverket (2021b) *Covid-19-pandemins påverkan på skolväsendet, Delredovisning 4 – Tema komvux*. Diarienummer: 2020:1056. Skolverket. Stockholm.