

HANDBOK FÖR FORSKARUTBILDNINGEN I KRIMINOLOGI

VID KRIMINOLOGISKA INSTITUTIONEN, STOCKHOLMS UNIVERSITET

Senast uppdaterad: 2024-02-09

Innehållsförteckning

| | |
|---|----|
| Introduktion..... | 4 |
| Att vara doktorand vid Kriminologiska Institutionen..... | 5 |
| Komma igång som doktorand | 5 |
| Doktorand – och anställd..... | 5 |
| Seminarier på institutionen..... | 6 |
| Handledning | 7 |
| Vad kan du förvänta dig av dina handledare? | 7 |
| Om det inte fungerar | 8 |
| Individuell studieplan (ISP) | 9 |
| Den individuella studieplanens roll..... | 9 |
| Kurser..... | 10 |
| Spendera tid utomlands | 10 |
| Poäng för kurser tagna innan forskarutbildningen | 10 |
| Institutionstjänstgöring | 11 |
| Fördelar och nackdelar med undervisning | 11 |
| Prolongering av studietiden | 12 |
| Företagshälsovård, säkerhet och jämlikhet..... | 13 |
| Arbetsrelaterade psykiska eller fysiska hälsoproblem | 13 |
| Diskriminering | 14 |
| Semester och rekreation | 14 |
| Sjukfrånvaro och vård av sjukt barn | 14 |
| Föräldraledighet | 14 |
| Säkra dina rättigheter som doktorand | 15 |
| Doktorandombudet..... | 15 |
| Centrala Doktorandrådet | 15 |
| Fackförbundet..... | 15 |
| Finansiering..... | 16 |
| För doktorander anställda vid Kriminologiska institutionen..... | 16 |
| För doktorander med extern finansiering | 16 |
| Ytterligare finansiering: resebidrag och stipendier | 16 |
| Konferenser | 17 |
| Ytterligare kostnader | 17 |
| Organisering vid Stockholms Universitet..... | 17 |
| Kriminologiska institutionen..... | 18 |
| Doktorandrådet..... | 18 |

| | |
|--|----|
| Doktorandrepresentation på olika nivåer | 18 |
| Avsluta doktorandstudierna | 19 |
| Efter doktorandstudierna | 19 |
| Arbetslöshetsförsäkring..... | 19 |
| Trygghetsstiftelsen | 20 |
| Länkar och ytterligare läsning | 20 |
| Information från Kriminologiska institutionen | 20 |
| Information från Samhällsvetenskapliga fakulteten..... | 20 |
| Information från Stockholms universitet i allmänhet..... | 21 |
| Information från andra källor | 22 |

Introduktion

Det här är handboken för forskarutbildningen i kriminologi vid Kriminologiska institutionen, Stockholms Universitet. Den ger inte endast information om utbildningen, utan även om institutionen generellt. Eftersom den är ganska bred i omfattning, samt täcker olika aspekter av doktorandstudierna, kan den läsas av alla doktorander oavsett hur långt de kommit i sina studier. Den kan dock vara särskilt användbar för nyantagna doktorander. Handboken erbjuder dessutom några användbara tips från Doktorandrådet, som kan vara bra att ha tillgång till under studiens gång.

Den ger också information som andra anställda vid institutionen kan finna användbara om de på något sätt är involverade i forskarutbildningen. Detta är således inte endast en handbok för doktorander i sig. Avsnitten om handledning och företagshälsa kan till exempel vara särskilt relevanta för handledare.

Handboken ska vara ett komplement till redan befintlig information. Den kan således överlappa ett antal andra officiella dokument från institutionen och universitetet. Eftersom en avsevärd del av dessa dokument uppdateras kontinuerligt, och denna handbok endast kommer uppdateras i början av varje år (av studierektorn för forskarutbildningen), kommer vi i största möjliga utsträckning att hänvisa till andra befintliga dokument från universitetet. De viktigaste dokumenten som tillhandahålls av institutionen är den Allmänna studieplanen för utbildning på forskarnivå i kriminologi (eller förkortat; allmänna studieplanen) och Praktikan (ett dokument som innehåller information om institutionen som arbetsplats). Hänvisningar till dessa, och andra viktiga dokument, kommer att göras genomgående i denna handbok. Kortfattade beskrivningar och länkar till alla dessa dokument finns i slutet av handboken. Det är särskilt viktigt att nyantagna doktorander gör sig bekanta med dessa dokument, tillsammans med denna handbok, tidigt i sina studier.

Att vara doktorand vid Kriminologiska Institutionen

Det första avsnittet erbjuder allmän information om vad det innebär att vara doktorand vid institutionen. Som doktorand är din huvuduppgift att genomföra studier som leder till en doktorexamen inom föreskriven tid – vilket är fyra år för heltidsstudier. Att studera heltid är det vanligaste upplägget, men det är även möjligt att studera deltid på minst 50% per termin. Om du engagerar dig i institutionstjänstgöring och/eller studentkår är det dessutom möjligt att prolongera doktorandstudierna till fem år istället för fyra. Det finns mer specifik information om detta, i denna handbok, under rubrikerna "Institutionstjänstgöring" och "Prolongering". Du kan också få råd i den allmänna studieplanen för utbildning på forskarnivå i kriminologi.

Under studien förväntas du som doktorand skriva en avhandling i form av antingen en monografi eller en sammanläggningsavhandling (bestående av ett större inledande kapitel och ett antal vetenskapligt granskade tidskriftsartiklar) Du kan läsa mer om avhandlingen i den allmänna studieplanen samt hitta exempel på färdiga avhandlingar på institutionens hemsida.

Komma igång som doktorand

Det är viktigt att nyantagna doktorander möter sina handledare och andra medarbetare så tidigt som möjligt, detta som en del av en introduktion till kriminologiska institutionen i allmänhet och doktorandprogrammet i synnerhet. Förutom handledarna kommer doktoranden även möta prefekten, studierektor för forskarutbildningen och bemanningsansvarig.

I början av varje termin organiserar Stockholms universitet "välkomstdagar" – en på svenska och en på engelska – för nyantagna doktorander. Detta är en möjlighet för doktorander från alla discipliner att få information om vad det innebär att vara anställd som doktorand. Dessutom organiserar Doktorandrådet vid institutionen en välkomstmiddag för alla nya doktorander. Detta är ett bra tillfälle att ställa frågor och lära känna dina nya kollegor!

Doktorand – och anställd

Som doktorand går du en utbildning *och* är anställd samtidigt. Det betyder att det är dags att börja tänka på din arbetslöshetsförsäkring och om du vill gå med i ett fackförbund (du hittar mer information om detta senare i handboken). Att vara både doktorand och anställd innebär även att doktorander kan bli uppsagda om de inte fullgör sin tjänstgöring som överenskommit med arbetsgivaren, dvs. institutionen (även om detta är mycket ovanligt). När du antagits till utbildningen har institutionen åtagit sig att finansiera fyra års doktorandstudier, förutsatt att doktoranden följer sin studieplan. En individuell studieplan (ISP) är således oerhört viktigt. Studieplanen dokumenterar vad doktoranden har planerat att göra under sin tid på doktorandprogrammet. Naturligtvis kan revideringar i planen komma att ske under studierna – det är en del av processen. Endast i de fall som en doktorand grovt bortser från de uppgifter som anges i studieplanen, och fortsätter att bortse från dessa efter att det har påpekats, kan finansieringen och handledningen från institutionen dras tillbaka. Eftersom studieplanen vanligtvis revideras under doktorandstudierna är det extremt sällsynt att detta händer, men det är fortfarande viktigt att vara medveten om det. Läs mer om ISP i avsnittet "Individuell studieplan" senare i handboken.

Som anställd vid institutionen förväntas doktorander delta i institutionsaktiviteter, precis som andra medarbetare. Detta inkluderar deltagande i personalmöten, forskningsseminarier, möten om undervisning – om doktoranden undervisar – samt andra aktiviteter som till exempel personaldagar. Dessutom har alla doktorander en arbetsyta på institutionen – ibland har de sina egna kontor, ibland delar de kontor med andra – komplett med sitt eget skrivbord, dator och andra nödvändiga faciliteter.

Även om arbetsmängden för en doktorand ofta möjliggör ett flexibelt schema förväntas de spendera tid och vara närvarande på institutionen för att bidra till en positiv arbetsplats. Det är dock inte ovanligt att doktorander spenderar lite tid borta från institutionen – ibland besöker doktorander andra forskningsinstitutioner eller tar doktorandkurser vid andra universitet (i Sverige och utomlands). Mer information om detta finns senare i handboken under avsnittet "Kurser".

För att ta reda på vem som är ansvarig för vad på institutionen, vänligen se Praktikan.

Seminarier på institutionen

Kriminologiska institutionen håller regelbundet i forskningsseminarier med inte endast forskare och presentatörer från institutionen själv, utan även med kollegor från andra institutioner och/eller universitet. Doktorander förväntas delta på seminarierna, och även presentera sin egen forskning. Vanligtvis deltar endast medarbetare vid institutionen på dessa seminarier, men ibland deltar även andra gäster, doktorander och/eller kollegor från andra institutioner – vilket skapar ett utmärkt tillfälle för utbyte av kunskap och erfarenhet.

Doktoranden ska, under sin studietid, presentera minst *två* gånger på dessa seminarier: en gång nära studiens början och en gång nära studiens slut. Inom det första året måste doktoranden presentera en forskningsplan som beskriver avhandlingsprojektet. Doktoranden är fri att, i samråd med handledare, välja vem hen önskar ska kommentera planen. Vanligtvis är det en annan medarbetare på institutionen, men i vissa fall är externa kommentatorer inbjudna. På liknande sätt håller doktoranden, mot slutet av sina studier, ett slutseminarium där hen presenterar ett utkast av sin (nästan färdiga) avhandling. Här är det också fritt att välja en kommentator, i samråd med handledare – vanligtvis är det någon extern från institutionen. Efter varje seminarium – när doktoranden diskuterat sin forskning med resten av institutionen och externa kollegor – går doktoranden, tillsammans med handledarna, genom kommentarerna. Detta för att hjälpa doktoranden få ut det mesta av den feedback som getts.

Bortsett från dessa forskningsseminarier ordnar Doktorandrådet ibland seminarier för enbart doktorander. Detta är också ett bra tillfälle att diskutera idéer eller tidiga utkast med andra i samma position för att få inspiration och röra sig framåt i sin egen forskning. Men det är också möjligt att bjuda in kollegor som inte är doktorander, för att diskutera en viss fråga eller ett intresseområde (t.ex. undervisning eller stresshantering). Alla doktorander är välkomna att presentera sitt eget arbete samt att föreslå ämnen för seminarier (vilket naturligtvis även gäller för de ordinarie forskningsseminarier som ordnas av institutionen).

Handledning

Minst två handledare utses för doktoranden i början av forskarutbildningen, varav en blir officiellt huvudhandledare. Denna uppdelning mellan huvudhandledare och handledare är dock vanligtvis endast formell. För det mesta har doktorander två handledare som delar lika på ansvaret för handledningen, men detta kan skilja sig från fall till fall. Samhällsvetenskapliga fakulteten vid Stockholms universitet rekommenderar att huvudhandledaren är anställd på institutionen.

Institutionen måste säkerställa att det finns någon som kan handleda doktoranden. Doktorander vid andra institutioner måste åtminstone ha en handledare vid Kriminologiska institutionen, och huvudhandledaren måste åtminstone vara docent. Dessutom måste båda handledarna ha genomgått universitetskursen i handledning på doktorandnivå eller anses ha uppnått motsvarande kvalifikationer på andra sätt.

Vad kan du förvänta dig av dina handledare?

Vad du, som doktorand, kan förvänta dig av dina handledare är i stort sett en öppen fråga. Varje handledare förväntas att varje termin spendera 30 timmar på sina handledaruppgifter (som inkluderar att läsa och kommentera utkast), men *hur* dessa timmar spenderas måste bestämmas av dig tillsammans med dina handledare. En handledares övergripande roll är att erbjuda doktoranden vägledning under hela studierna – men "vägledning" kan betyda olika saker för olika personer. Du kanske inte behöver samma typ av vägledning och råd som andra doktorander gör, och du kan ha olika behov i olika perioder under dina doktorandstudier. Det är således mycket viktigt att du, som doktorand, noga tänker igenom vad *du* behöver från dina handledare och vilka områden du kan behöva hjälp med under studiens gång. Det är vanligt att doktorander, första gången de träffar sina handledare, diskuterar sina förväntningar på handledning. Detta för att skapa en gemensam grund från vilken handledning bör äga rum. Det är dock viktigt att detta är en pågående diskussion. Du kan till exempel behöva olika saker från dina handledare under ditt första år som doktorand, jämfört med var du behöver under ditt sista år.

Handledning bör inte endast inkludera råd och inspiration relaterat till ditt ämne i avhandlingen. Det kan också inkludera känslomässigt stöd när ditt arbete inte utvecklas som förväntat. Om du stöter på problem, eller känner dig fast i ditt avhandlingsarbete, är det alltid bättre att diskutera problemet tidigt än att låta tiden gå utan att röra sig framåt. Dina handledare kan även hänvisa dig till andra resurser vid institutionen eller universitetet som hjälper till med saker som stresshantering och andra arbetsrelaterade frågor (läs mer om detta senare i handboken under avsnittet om företagshälsovård). Dessutom kan de även erbjuda värdefulla råd när du är på väg att avsluta dina doktorandstudier och måste bestämma vad du ska göra härnäst. Således kan handledning involvera ett antal olika saker, och kan förändras under de olika stadierna i dina studier.

Utöver ovanstående är det även viktigt att du – tillsammans med dina handledare – bestämmer i vilken form som handledningen ska äga rum (genom skriftliga kommentarer, regelbundna möten eller andra former). De flesta doktorander och handledare har regelbundna möten, ofta en gång i månaden, men återigen kan det skilja sig från fall till fall och variera under doktorandstudierna. Alla arbetar olika och det är upp till doktoranden, tillsammans med

handledarna, att bestämma hur ofta och i vilken form som handledningen ska ske. När detta väl är bestämt bör formen och omfattningen av handledningen rapporteras i den individuella studieplanen.

Samtidigt som doktorander behöver och förväntar sig olika saker från sina handledare så har även handledare individuella sätt att arbeta och kan tolka sina handledningsuppgifter på annat sätt. Att ha en kontinuerlig dialog om vad ni förväntar er av *varandra*, och att öppet diskutera hur handledning kan förändras över tid, är således nyckeln till en väl fungerande professionell relation. På grund av detta uppmuntras nyantagna doktorander att vara en del i processen att välja handledare (det finns dock inga garantier för att doktoranden får de handledare som de valt).

Eftersom Kriminologiska institutionen är en relativt liten institution är handledare kanske inte alltid *endast* dina handledare. Dina handledare kan till exempel vara prefekt eller en medarbetare som du undervisar med på en grundkurs. I dessa fall kan det vara viktigt för dig att diskutera de olika relationerna du har med din/dina handledare, och hur detta kan påverka dig i olika scenarier.

Om du, som nyantagen doktorand, är osäker på vad du kan behöva av dina handledare är du alltid välkommen att diskutera frågan med Doktorandrådet på institutionen – detta för att få råd och lyssna på andra doktoranders erfarenheter. Mer information om handledning finns tillgänglig i den allmänna studieplanen för utbildning på forskarnivå i kriminologi. En del rättigheter och skyldigheter relaterade till handledning är dessutom reglerad i högskoleförordningen. Länkar till dessa dokument finns längst bak i denna handbok.

Om det inte fungerar

Professionella relationer kan ibland bli problematiska. Om du, som doktorand, känner att relationen med din/dina handledare inte fungerar på ett bra sätt är det viktigt att du diskuterar detta med dina handledare. Om du är obekvämt att diskutera detta direkt med dem kan du vända dig till studierektorn för forskarutbildningen, prefekten eller ställföreträdande prefekten. Stöd och hjälp i dessa situationer kan även erhållas från Doktorandrådet, doktorandombudet samt från ditt fackförbund.

Som doktorand har du alltid rätt att byta handledare om relationen inte fungerar. Även om det kan låta som ett mycket stort steg att ta är byte av handledare relativt vanligt och brukar vanligtvis inte vara dramatiskt alls. Kom ihåg att det är bra att lyfta eventuella problem tidigt, det kommer gynna dig och dina studier på lång sikt.

Individuell studieplan (ISP)

Vid antagningen till doktorandutbildningen skriver doktorander, tillsammans med sina handledare, en individuell studieplan. I studieplanen beskrivs hur doktoranden planerar att spendera sin tid under utbildningen; den innehåller en tidsplan för doktorandstudierna, men den beskriver även andra uppgifter som doktoranden kan ha, såsom att ta kurser och bedriva institutionstjänstgöring. Den individuella studieplanen skrivs under av doktoranden, handledarna och prefekten. Handledarna ansvarar för att studieplanen revideras och uppdateras minst en gång om året.

Den individuella studieplanens roll

Studieplanen dokumenterar den förväntade utvecklingen av doktorandstudierna. Det är således viktigt att vara försiktig och uppmärksamma vad som skrivs i den – även om det samtidigt är ett levande dokument. Det är vanligt att delar av studieplanen revideras avsevärt under studiens gång. Vid tidpunkten för antagningen förväntas doktoranden således inte ha en fullständig bild av hur de bör spendera sin tid på utbildningen. Både handledare och doktorand kan föreslå ändringar i studieplanen.

Om doktoranden eller handledarna upptäcker att doktoranden hamnar efter, när det gäller genomförandet av planen, är det viktigt att de tillsammans diskuterar de bakomliggande orsakerna till detta så att doktoranden kan komma tillbaka på rätt spår. Du, som doktorand, bör således inte endast se studieplanen som ett formellt dokument utan även som en möjlighet att stämma av med dig själv hur dina studier rör sig framåt. Dessutom genomför Forskarkollegiet en doktorandpejling varje termin för att säkerställa att studierna fortsätter som planerat.

Om det finns någon oenighet om huruvida villkoren i den individuella studieplanen är uppfyllda eller inte, är det möjligt för doktoranden, handledarna och institutionen att hänvisa till studieplanen. Det rekommenderas således att doktorander och handledare är försiktiga när de skriver studieplanen, kanske särskilt med avseende på graden av institutionstjänstgöring, samt om doktoranden ska få poäng för kurser som tagits före doktorandstudierna (läs om dessa frågor senare i handboken). Samtidigt som den individuella studieplanen är ett levande dokument som revideras under studiens gång kan den således även användas för att lösa eventuella oenigheter.

Utöver ovanstående rekommenderas det även att doktoranderna – när studieplanen revideras – nämner eventuella hinder som de stött på och som resulterat i att de inte kunnat uppfylla villkoren i tidigare versioner av planen. Detta är ett sätt att dokumentera *varför* studierna inte har genomförts som planerat. ISP:en kan således användas i diskussioner om huruvida doktoranden har rätt att prolongera sin anställning som doktorand (diskussionen kan inkludera fackförbundet; mer information om prolongering senare i handboken). Det är dessutom viktigt att dokumentera all sjukfrånvaro, föräldraledighet och liknande perioder av frånvaro i studieplanen, eftersom detta också ger grund för prolongering.

Mer information om den individuella studieplanen är tillgänglig i den allmänna studieplanen för utbildning på forskarnivå i kriminologi.

Kurser

Doktorandutbildningen vid Kriminologiska institutionen inkluderar kurser som består av totalt 75 poäng. Av dessa är 15 hp obligatoriska och 7,5 poäng måste bestå av en kurs i etik: Research Ethics, och 7,5 poäng av en kurs i vetenskapsteori: Philosophy of the Cultural Sciences. Båda kurserna ges vid Filosofiska institutionen vid Stockholms universitet. Om doktoranden beslutar att börja undervisa förväntas hen ta minst 7,5 poäng i universitetspedagogik. Doktoranden kan välja att antingen ta samtliga 75 poäng under utbildningen, eller tillgodoräkna sig poäng från några av de kurser som tagits innan utbildningen (läs mer om detta senare i detta kapitel).

Kurser kan tas vid Kriminologiska institutionen, vid andra institutioner eller universitet, samt utomlands. För kurser vid Stockholms universitet har Samhällsvetenskapliga fakulteten sammanställt en lista med doktorandkurser, på olika institutioner, för doktorander inom samhällsvetenskap (länk till denna lista finns längst bak i denna handbok). Denna lista är dock inte helt fullständig – en del institutioner erbjuder kurser som inte finns med på listan, så se till att även gå in på olika institutioners enskilda webbplatser.

Läs mer om kurser i den allmänna studieplanen för utbildning på forskarnivå i kriminologi.

Spendera tid utomlands

Som tidigare nämnt kan doktoranden även ta kurser utomlands. Ibland spenderar doktorander en eller två terminer vid ett annat universitet som gästdoktorander, vilket ofta inkluderar att ta en eller flera kurser vid det universitetet samtidigt som de arbetar med sin avhandling. Om du planerar att ta kurser utomlands, säkerställ i förväg om det är möjligt att använda dessa poäng till doktorandutbildningen. Dina handledare kommer att bestämma hur många poäng du kan få för kurser som tas utanför forskarutbildningen vid Kriminologiska institutionen.

Poäng för kurser tagna innan forskarutbildningen

Doktorander vid Kriminologiska institutionen kan få poäng för kurser som tagits innan forskarutbildningen (totalt 30 poäng). Det är dock viktigt att vara medveten om att poäng för kurser som tagits innan utbildningen automatiskt förkortar den tid som doktoranden finansieras av institutionen. Om doktorander bestämmer sig för att tillgodoräkna sig poäng för kurser som uppgår till 30 poäng (vilket motsvarar en termins heltidsstudier) kommer deras tid på forskarutbildningen vara 20 veckor kortare. Dessutom är det viktigt att vara medveten om att doktorander inte kan ta poäng för kurser som har varit en del av behörigheten för att bli antagen som doktorand. Det vill säga, poäng från tidigare examen som motsvarar minimikraven för att vara behörig som doktorand kan *inte* inkluderas i doktorandkurserna. Om doktoranden bestämmer sig för att tillgodoräkna sig poäng för kurser som tagits innan utbildningen, bör detta skrivas i den individuella studieplanen.

Frågan om huruvida poäng kan användas från kurser som tagits innan utbildningen är naturligtvis upp till doktoranden att diskutera tillsammans med sina handledare. Det kan vara bra att nya doktorander avvaktar med detta beslut minst en termin för att se hur deras studier utvecklas. Om man väl inkluderat dessa kurser i studieplanen kan det vara svårt att få tiden

tillbaka. Finansiering för den tiden kan redan ha dragits från doktorandens studietid. Dessutom kan typ och omfattning av kurser som är användbara för doktoranden ändras under studiens gång. Att ta nya kurser kan dock vara mycket tidskrävande och för vissa doktorander är det en lättnad att få använda poäng för åtminstone några kurser, samtidigt som doktoranden får behålla tid på forskarutbildningen som motsvarar halva kurstiden. Oavsett vilket beslut som tas, se till att du – som doktorand – tänker igenom det noggrant och diskuterar med dina handledare.

Institutionstjänstgöring

Utöver sina studier är det vanligt att doktorander bedriver någon form av institutionstjänstgöring, vilket inkluderar administrativt arbete och undervisning. Det är dock inte obligatoriskt för doktoranden, och doktoranden kan inte heller kräva institutionstjänstgöring – tillgången på uppdrag styrs av institutionens behov.

Om doktoranden tar på sig institutionstjänstgöring behålls den totala aktivitetsnivån (100% för ett heltidsarbete) men man får en lägre aktivitetsprocent för sina doktorandstudier. Det innebär att den tid som man är anställd som doktorand prolongeras med antalet timmar som spenderas på institutionstjänstgöring. Institutionstjänstgöring får dock inte överstiga 20% av anställningen, vilket motsvarar ungefär en dag per vecka för ett heltidsarbete. Om doktoranden engagerar sig i institutionstjänstgöring på 20% varje termin, och spenderar återstående 80% av sin tid på att bedriva doktorandstudier, kommer doktoranden göra fem års doktorandstudier istället för fyra år. Om du, som doktorand, bestämmer dig för att undervisa eller göra annan institutionstjänstgöring är det viktigt att detta dokumenteras i din individuella studieplan för att säkerställa att din tid på forskarutbildningen prolongeras korrekt. Det är överlag viktigt att hålla reda på antalet timmar som används på institutionstjänstgöring.

Det finns olika typer av undervisning som doktorander kan engagera sig i: hålla i seminarier, föreläsa eller handleda kandidatuppsatser (särskilt under den senare delen av doktorandstudierna). Du måste själva bestämma hur mycket undervisning du är villig att göra (utan att överskrida gränsen på 20%), vilket kan variera mellan terminer. Bemanningsansvarig erbjuder mer information om institutionstjänstgöring och tidskompensation under ett introduktionsmöte med doktorander. Om du är intresserad av att undervisa bör prata med både handledare och bemanningsansvarig.

Fördelar och nackdelar med undervisning

Att undervisa är en merit inom akademien, och det kan bli en väldigt bra lärandeupplevelse för dig. Genom undervisning får du öva på att förklara saker på ett tydligt och pedagogiskt sätt, och du kan dessutom tillhandahålla värdefull kunskap till din egen forskning. Dessutom krävs det, efter avslutade doktorandstudier, erfarenhet av undervisning för att kvalificera sig för vissa typer av anställningar vid Stockholms universitet, inklusive anställning som lärare. För dessa anställningar kan det vara en fördel att ha genomfört kurser i universitetspedagogik. Detta gäller även för andra universitet och högskolor. Vid Kriminologiska institutionen kan doktorander, som bestämmer sig för att undervisa, ägna 15 av de 75 poängen åt kurser inom

universitetspedagogik. För att läsa mer om dessa kurser, som vanligtvis erbjuds en gång per termin, se länken längst bak i denna handbok. Observera att det är viktigt att ansöka till pedagogikkurser i tid på grund av hög efterfrågan.

Det är däremot viktigt att vara medveten om att undervisning kan vara tidskrävande. Doktorander får ett visst antal timmar för olika lärandeaktiviteter, och det är viktigt att man försöker hålla sig till dessa. Man blir inte kompenserad för att man spenderat för många timmar på att förbereda en föreläsning eller ett seminarium. Om man däremot haft väldigt många lärandeaktiviteter en termin, och därigenom överstigit de 20 procent man egentligen ska lägga på undervisning, går det att spara dessa och överföra dem till nästa termin.

Läs mer om institutionstjänstgöring i *Praktikan*.

Prolongering av studietiden

Det är doktorandens eget ansvar att hålla reda på hur mycket tid de kan prolänga sina doktorandstudier med. Vänta således inte, som doktorand, till slutet av dina studier med att börja dokumentera och beräkna det arbete som kan ge dig rätt till en prolängning. Du bör alltid skriva en förteckning över din aktivitetsprocent för varje termin. Du bör även skriva en förteckning över hur mycket tid du lägger på institutionstjänstgöring, Studentkårens aktiviteter och antalet frånvarodagar (inklusive sjukfrånvaro, föräldraledighet och semester). För att få prolängning måste du även dokumentera detta regelbundet i din individuella studieplan! Du bör rapportera all information i god tid före dina avslutade doktorandstudier – minst ett halvår innan du ska avsluta.

Alla doktorander har samma rätt till prolängning av sina doktorandstudier, oavsett om de är anställda vid institutionen eller har fått ett stipendium för forskarutbildningen. Om doktoranden är placerad vid en annan institution måste berörd institution och Kriminologiska institutionen komma överens om villkoren för prolängning. Det är viktigt att doktoranden säkerställer att berörd institution är villig att finansiera exempelvis studentkårens aktiviteter (annars bör detta diskuteras med prefekten).

För information om prolängning av studier på grund av undervisning, se föregående avsnitt om "Institutionstjänstgöring". För information om hur mycket extra tid du får för engagemang i studentkåren, se avsnittet om "Doktorandrepresentation på olika nivåer" senare i denna handbok.

Företagshälsovård, säkerhet och jämlikhet

Huvudansvaret för att säkerställa anställdas övergripande välbefinnande på institutionen – inklusive frågor om företagshälsa, säkerhet och jämlikhet – faller på prefekten, som kan delegera det praktiska arbetet till ställföreträdande prefekt. Dock finns det även ett antal kompletterande funktioner vid institutionen som arbetar specifikt med dessa frågor. För det första ansvarar två skyddsombud – en fast anställd och en doktorand – för att övervaka hälsa och säkerhet på institutionen. För det andra finns det ett jämställdhetsombud som arbetar specifikt med frågor som rör likabehandling. Tillsammans med stf prefekten och den administrativa chefen bildar de en arbetsgrupp som ansvarar för att regelbundet utveckla och genomföra planer för att förbättra företagshälsa, säkerhet och jämlikhet vid institutionen (Arbetsmiljö-, jämlikhets- och jämställdhetsgruppen). Läs mer om deras arbete i Praktikan.

Generellt är det, på institutionsnivå, viktigt att kontinuerligt arbeta för att ha en positiv institutionskultur och en arbetsmiljö fri från negativ stress som samtliga – fast anställda och doktorander – är en del av. Det är särskilt viktigt för mindre arbetsplatser, som kriminologiska institutionen, att hantera potentiella konflikter och oenigheter i ett tidigt skede. Institutionen strävar efter att vara en inkluderande och kollegial arbetsplats.

Arbetsrelaterade psykiska eller fysiska hälsoproblem

Enligt arbetsmiljölagen måste arbetsgivaren se till att de anställda har tillgång till företagshälsovård. Stockholms universitet har ett avtal med Avonova: ett företag som tillhandahåller gratis läkarbesök och rådgivning för arbetsrelaterade problem som kan gälla såväl psykisk som fysisk hälsa. Så om du, som doktorand, kämpar med till exempel stress kan du alltid vända dig till Avonova för gratis rådgivning. De erbjuder tre anonyma besök med en läkare, fysiolog eller psykolog, beroende på dina behov. Efter tre besök måste prefekten informeras och godkänna ytterligare besök. Mer information om Avonova finns via länken längst bak i denna handbok, samt i Praktikan.

Om du upplever några arbetsrelaterade problem kan du alltid, förutom Avonova, vända dig till dina handledare, studierektorn för forskarutbildningen och/eller prefekten. Du kan även kontakta skyddsombudet och doktorandrådet för support och råd. Kom ihåg att ju tidigare du berättar om din situation, desto tidigare kan du få hjälp.

Att uppleva stress är vanligt bland doktorander. Det är således viktigt att vara medveten om det tillgängliga stödet som universitetet erbjuder. På regelbunden basis erbjuder universitetet kurser i stresshantering som är utformade för doktorander. Dessa kurser tillkännages vanligtvis på universitets hemsida. Det finns, till exempel, nyligen initierade stödprogram för doktorander som fokuserar på de specifika utmaningar som doktorander möter under sin studietid (t.ex. hur man hanterar prestationsrelaterad stress och ångest). Det finns tre versioner av programmet som var och en riktar in sig på olika skeden i doktorandstudierna: en modul för nya doktorander, en för de som är halvväggs genom sina studier och en för de som närmar sig slutet av sina studier. För mer information om programmet, vänligen kontakta studierektor för forskarutbildningen.

Diskriminering

Stockholms universitet arbetar aktivt för att förebygga diskriminering i alla former och har en skyldighet att utreda misstänkta fall av diskriminering. Om du har upplevt diskriminering och/eller sexuella trakasserier bör du kontakta prefekten, ställföreträdande prefekten eller doktorandombudet. För mer information om vårt arbete mot diskriminering, samt vart man ska vända sig om det händer, se Praktikan.

Semester och rekreation

Likt andra anställda har doktorander ett antal betalda semesterdagar som de förväntas använda varje år (helst under sommaren). Det är viktigt att du faktiskt använder din semester för *vilå*, och inte för att fortsätta arbeta med din avhandling. Du bör vara medveten om att du även har rätt till hälso- och fitnessaktiviteter en timme per vecka (Friskvård). Du har även tillgång till ett bidrag på 3000 kr för sådana aktiviteter varje år (Friskvårdsbidrag). Se till att använda dessa! Kom ihåg att rekreation är nödvändig och betyder inte att du försummar dina doktorandstudier. Läs mer om semester och rekreation i Praktikan.

Sjukfrånvaro och vård av sjukt barn

Om du blir sjuk som doktorand är det viktigt att du registrerar din sjukfrånvaro i Primula (personaladministrationssystemet vid Stockholms universitet). Försök inte att kompensera din frånvaro genom att arbeta övertid. Kom ihåg att du inte tappar tid från doktorandstudierna genom att vara sjuk – varje registrerad sjukdag ger dig en dags prolongering av dina studier. Detsamma gäller om du är hemma för att ta hand om ett sjukt barn. Detta måste rapporteras direkt till institutionen och till Försäkringskassan. För mer information om hur du registrerar sjukfrånvaro för dig själv samt hur du registrerar frånvaro för vård av sjukt barn, se Praktikan.

Om du är sjuk under en längre period än 7 kalenderdagar kommer du behöva ett läkarintyg. Detta intyg måste skickas till den administrativa chefen som sedan kontaktar löneadministratören vid Stockholms universitet. Löneadministratören ansvarar då för att kontakta Försäkringskassan.

Föräldraledighet

Som doktorand har du rätt till föräldraledighet med föräldralön från Kriminologiska institutionen. Tiden för föräldraledighet kommer att prolongera doktorandstudierna med samma tid (alltså, en dags föräldraledighet är lika med en dags prolongering). För mer information och instruktioner om hur du ansöker om föräldraledighet, se Praktikan.

Dina rättigheter som doktorand

Förutom doktorandrådet (som du kan läsa mer om i avsnittet "Organisering vid Stockholms universitet") finns det ett antal sätt att få stöd om du känner att du behandlats orättvist eller om du har frågor om dina rättigheter. Om sådana frågor uppstår bör du alltid kontakta dina handledare och sedan vända dig till studierektorn för forskarutbildningen och prefekten. Om dessa åtgärder inte leder till önskat resultat kan du vända dig till följande funktioner (för mer information om varje funktion finns genom länkar längst bak i denna handbok).

Doktorandombudet

Doktorandombudet är en heltidsanställd person som arbetar med frågor om doktoranders villkor vid Stockholms universitet, baserat på doktorandens intressen. De kan ge information, råd och assistans till enskilda doktorander och institutionens doktorandråd. Eftersom doktorandombudet är anställd av Studentkåren är deras uppdrag helt oberoende av annan universitetsverksamhet, och alla frågor behandlas med strikt konfidentialitet. Doktorandombudets huvuduppgift är att ge stöd och råd till doktorander, samt att vara länken mellan Studentkåren och det Centrala doktorandrådet.

Centrala Doktorandrådet

Det Centrala Doktorandrådet är en del av Studentkåren. Det är det högsta förberedande och rådgivande organet gällande frågor som är relaterade till doktorander och doktorandstudier vid Stockholms universitet. Det är ett viktigt forum för information, diskussion och samordning, och representerar universitetets doktorander både inom universitetet och på nationell nivå. Rådet nominerar en doktorandrepresentant för universitetsstyrelsen, och har även representanter för ett antal andra organ inom universitetet. Om du önskar påverka högsta ledningen på universitetet bör du gå genom rådet.

Fackförbundet

Som beskrivits tidigare i denna handbok innebär att vara doktorand även att du är anställd vid universitetet. Om du är i konflikt med din arbetsgivare kan du således söka juridisk rådgivning och stöd genom ditt fackförbund. Konflikter kan röra frågor om prolongering eller problem med handledare som institutionen inte kan lösa. Här fungerar din individuella studieplan som ett viktigt verktyg eftersom den dokumenterar dina doktorandstudier och varför du – till exempel – har eller inte har uppfyllt vissa villkor för dina studier. Se därför till att inkludera alla viktiga frågor i din studieplan!

Finansiering

Det finns ett antal sätt att få dina doktorandstudier finansierade. På kriminologiska institutionen är det vanligast att bli antagen till forskarutbildningen genom att föreslå ditt eget forskningsprojekt. Men det är även möjligt att bli antagen som en del av ett befintligt projekt, eller erhålla andra former av extern finansiering. Dessutom kan doktorander, när de väl har antagits, ansöka om finansiering i form av resebidrag och stipendier. Mer information om finansiering, löner och relaterade frågor – som inte omfattas av detta avsnitt – finns via länkarna längst bak i denna handbok.

För doktorander anställda vid Kriminologiska institutionen

Oavsett om du är doktorand inom ett specifikt forskningsprojekt vid institutionen, eller om du har antagits utan att vara anställd i ett befintligt projekt, är det institutionen som betalar din lön. Du har således en reguljär anställningsstatus med alla tillhörande sociala förmåner (dvs att det även ger en grund för sjuk- och föräldraledighetsförmåner samt försäkring och pension). De vanliga lagarna relaterade till anställning gäller i dessa fall.

Det finns några speciella bestämmelser gällande löneförhöjningar för doktorander. Istället för regelbundna lönesamtal finns det tre lönesteg som doktoranderna uppnår under sina doktorandstudier. Tidpunkten för dessa steg baseras på hur långt doktoranden har kommit i sina doktorandstudier (vilka kan variera upp till sex månader från doktorand till doktorand).

För doktorander med extern finansiering

Även om det är ovanligt är det samtidigt möjligt att vara en doktorand som finansieras av en arbetsgivare eller en organisation utanför universitetet. Arbetsplatsen eller organisationen som tillhandahåller denna finansiering kan ha ett intresse av att bedriva forskning, men kan inte erbjuda doktoranden den akademiska miljön som finns på universitetet. Sådan finansiering kan vara i form av företags- och industridoktorander. Doktorander med extern finansiering antas till forskningsutbildningen på samma grunder som andra doktorander. Medan alla doktorander uppmuntras till att spendera så mycket tid som möjligt på institutionen, kan det vara ännu viktigare för doktorander med extern finansiering att delta i vardagliga aktiviteter för att verkligen inkluderas på arbetsplatsen.

Ytterligare finansiering: resebidrag och stipendier

Det finns ett antal typer av stipendier som doktorander kan ansöka om, till exempel donationsbidrag som tillkännages vid Stockholms universitet varje termin. Ytterligare stiftelser att ha i åtanke är: Wallenbergstiftelserna, Kockska Stiftelserna, Karin och Hugo Lindbergs Resestipendier, Torsten Söderbergs Stiftelse, Ragnar Söderbergs Stiftelse och Nordiska Samarbetsrådet för Kriminologi (NSfK). Dessutom prenumererar Stockholms universitet på databasen "Research Professional" där du kan söka efter finansieringsmöjligheter inklusive resebidrag. En länk till denna databas finns i slutet av denna handbok.

För att stödja doktoranders möjlighet att presentera uppsatser på internationella och nationella konferenser har kriminologiska institutionen dessutom infört ett resebidrag för varje

doktorand som gäller för hela studietiden. Bidraget får totalt inte överstiga 24 000 kr. Dock bör doktorander i första hand ansöka om stipendier för att finansiera sitt deltagande i konferenser. För mer information om doktorandbidraget, kontakta studierektorn för forskarutbildningen.

Konferenser

Nordiska Samarbetsrådet för Kriminologi, samt European Society of Criminology, leder årliga konferenser som ofta besöks av anställda vid Kriminologiska institutionen. Det kan således vara en bra idé att hålla ögonen öppna och titta efter dem!

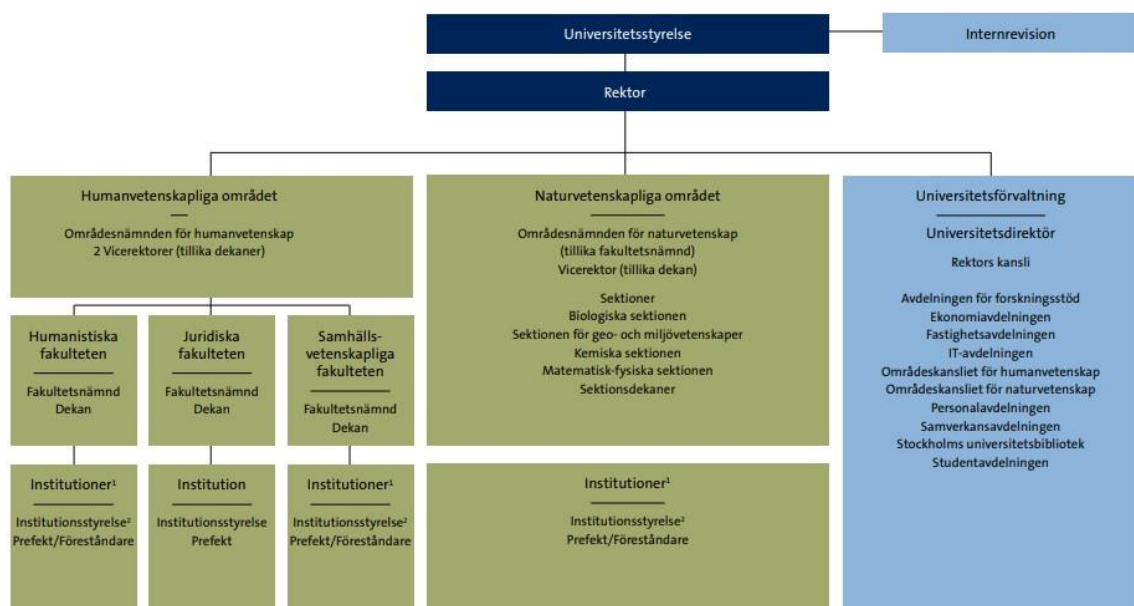
När du reser till nationella eller internationella konferenser eller möten, se till att alltid välja transportmedel med minsta påverkan på miljön. Enligt Stockholms universitet resepolicy skall färdmedel med liten miljöpåverkan, främst då tåg, alltid väljas vid resor upp till 700 kilometer.

Ytterligare kostnader

För att täcka kostnader för t.ex. datainsamling, fältarbete eller litteratur kan institutionen ge ytterligare finansiering för ett forskningsprojekt. Detta måste dock godkännas i förväg av prefekten. Eftersom finansiering beror på institutionens ekonomi, varierar finansieringsbeloppet, och även om finansiering är möjlig. Se till att diskutera eventuellt inköp med prefekten i tid för att undvika oförutsedda personliga kostnader.

Organisering vid Stockholms Universitets

Figurerna nedan illustrerar hur Stockholms universitet är organiserat. Kriminologiska institutionen tillhör samhällsvetenskapliga fakulteten, som i sin tur styrs av det Humanvetenskapliga området. Mer information om organisationen vid Stockholms universitet finns i länkarna i slutet av denna handbok.



1 eller motsvarande centrum eller institut
2 eller motsvarande styrelse

Kriminologiska institutionen

Vid kriminologiska institutionen finns det olika beslutsfattande organ som fokuserar på olika frågor. Huvudorganen är följande:

- Institutionsstyrelsen (IS) inkluderar medlemmar från den permanenta lärar- och forskningspersonalen, administrativ personal samt studentrepresentanter (inklusive doktorander, som vanligtvis representeras av ordförande i Doktorandrådet).
- Forskarkollegiet består av den permanenta forskningspersonalen vid institutionen, tillsammans med ordförande för Doktorandrådet (som representerar doktorander).
- Lärarkollegiet är en styrelse som inkluderar samtliga lärare vid institutionen, tillsammans med representanter för grundutbildningens studenter.
- "Ledningsgruppen" är en arbetsgrupp som består av prefekt, ställföreträdande prefekt, studierektor för forskarutbildningen, studierektor för grundnivå, studierektor för avancerad nivå, samt administrativ chef.
- "Ledningen" består av prefekt och ställföreträdande prefekt.

Läs mer om organisationen vid institutionen i Praktikan.

Doktorandrådet

Doktorandrådet vid Kriminologiska institutionen består av doktorander vid institutionen och stöder doktoranders intressen på institutionsnivå. Rådet väljer dessutom ut representanter på fakultets- och universitetsnivå. Varje termin hålls det några möten. Om du har några frågor eller behöver råd kan du, som doktorand, alltid vända dig till rådets ordförande samt till andra doktorander på institutionen. Läs mer om Doktorandrådet i Praktikan.

Doktorandrepresentation på olika nivåer

Samhällsvetenskapliga fakultetsrådet samlar representanter från doktorandråd och grundutbildningens studentråd vid institutioner vid Samhällsvetenskapliga fakulteten. Här diskuteras frågor från olika lokalråd, samt frågor som rör alla studenter vid fakulteten. Fakulteten har tre representanter i Fakultetsnämnden, vilken är fakultetens högsta styrande organ. Förutom dessa representanter har fakulteten även en mängd beredningsorgan och nämnder där doktorander är representerade. I dessa organ förbereds beslut som sedan tas av fakultetsnämnden. De studenter och doktorander som är representanter väljs genom fakultetsrådet. Genom att vara en del av fakultetsnämnden, eller någon av dess beredningsorgan, får du användbar insikt i universitetsstrukturen. Kontakta doktorandrådet vid Kriminologiska institutionen om du är intresserad av att höra mer om hur du engagerar dig på fakultetsnivå.

Deltagande i dessa beredningsorgan, Fakultetsrådet och Fakultetsnämnden ger dig vanligtvis prolongering av dina doktorandstudier. En doktorand kan ha max 40 dagars prolongering varje år för dessa aktiviteter. Du bör alltid skriva ner uppgifterna du har, samt de timmar du spenderar på möten och liknande. Detta ger en pålitlig grund för ditt deltagande. Doktorander måste meddela prefekten i god tid om vilken typ av uppdrag inom Studentkåren som de är involverade i, om de ska leda till prolongering. Doktorander bör även diskutera denna fråga

med sina handledare. Institutionen har dock ingen rätt att invända mot uppdrag inom Studentkåren.

Avsluta doktorandstudierna

När du, som doktorand, är nära att avsluta din avhandling kommer du att diskutera med dina handledare när avhandlingen är redo att försvaras ("disputation").

Dessutom finns det ett antal praktiska detaljer som måste tas hand om i god tid (boka ett datum för försvaret, trycka upp avhandlingen, och så vidare). Du hittar all information du behöver på universitets hemsida (länken finns längst bak i denna handbok). När du har kommit så långt kommer du få både information och hjälp från dina handledare, från studierektorn för forskarutbildningen, samt Stockholms universitetsbibliotek.

Efter doktorandstudierna

Innan du avslutar dina doktorandstudier är det dags att fundera över livet efter avhandlingen. Det rekommenderas att du börjar tänka på detta ungefär ett år innan du avslutar studierna. Generellt har du två vägar att välja mellan – fortsätta inom akademien eller söka jobb utanför universitetet. Efter fyra till fem års doktorandstudier är det inte ovanligt för doktorander att överväga arbetsplatser utanför den akademiska sfären. Naturligtvis kan du alltid återvända till akademien senare, och vice versa.

Om du vill fortsätta inom akademien direkt, kom ihåg att hålla koll på viktiga deadlines för ansökan och finansiering av nya forskningsprojekt, samt att hålla ett öga på t.ex. post dok-tjänster. Stockholms universitet prenumererar på en databas som heter "Research Professional" där du kan söka efter nuvarande och framtida finansieringsmöjligheter som kan vara användbara. En länk till databasen finns i slutet av denna handbok.

Oavsett vad du önskar göra är det alltid en bra idé att diskutera dina alternativ med dina handledare. De kan till exempel ge råd om lämpliga arbetsplatser utanför akademien och visa dig hur du söker t.ex. post dok-tjänster eller forskningsfinansiering. De kan även ge råd om vilka meriter som kan vara användbara (till exempel att lärarerfarenhet är viktigt för vissa jobb inom akademien). Du bör således – tidigt – börja tänka över livet efter dina doktorandstudier.

Stockholms universitet leder vanligtvis seminarier för doktorander som är nära slutet av sina studier. Varje termin leder till exempel det centrala doktorandrådet karriärseminarier för doktorander. Dessa kan vara en stor inspirationskälla och ge användbar information om de olika alternativ som ligger framför dig. Du hittar dessa, och liknande seminarier, på universitetets hemsida.

Arbetslöshetsförsäkring

Som nämnts i början av denna handbok rekommenderas det att alla doktorander går med i en arbetslöshetskassa (förkortat A-kassa). Ett medlemskap i en sådan kassa garanterar dig arbetslöshetsförsäkring om du skulle bli uppsagd, eller om du är arbetslös efter dina avslutade

doktorandstudier. Observera att du måste varit medlem i en A-kassa i 12 månader för att kunna få ersättning.

Trygghetsstiftelsen

“Trygghetsstiftelsen” är en svensk förening som erbjuder stöd till statligt anställda, inklusive doktorander. De kan hjälpa till med att hitta ett nytt jobb efter avslutade doktorandstudier, samt att de kan erbjuda ekonomiskt stöd vid behov.

Länkar och ytterligare läsning

Information från Kriminologiska institutionen

Allmänna studieplanen för utbildning på forskarnivå i kriminologi inkluderar specifik information för institutionen om t.ex. individuell studieplan, handledning, kurser och avhandling. Den Allmänna studieplanen finns dels tillgänglig via forskarutbildningens Athenasida, dels via institutionens gemensamma mapp på din institutionsdator.

Praktikan är ett dokument skriven av Kriminologiska institutionen. Om din arbetsplats är på institutionen kan du hitta all nödvändig praktisk information i Praktikan som du når via institutionens gemensamma mapp på din institutionsdator.

På institutionens hemsida kan du hitta information om institutionens arbete med företagshälsa och jämställdhet:

<https://www.criminology.su.se/om-oss/arbetsmilj%C3%B6>

Information från Samhällsvetenskapliga fakulteten

Riktlinjerna för doktorandstudier vid samhällsvetenskapliga fakulteten innehåller användbar information för alla doktorander vid fakulteten:

<https://www.samfak.su.se/regelverk-och-beslut/riktlinjer-f%C3%B6r-utbildning/2.40507/riktlinjer-avseende-utbildning-p%C3%A5-forskarniv%C3%A5-vid-samh%C3%A4llsvetenskapliga-fakulteten-1.235566>

En lista över doktorandkurser i samhällsvetenskap, sammanställd av fakulteten, hittar du här:

<https://www.su.se/om-universitetet/organisation/fakulteter/samh%C3%A4llsvetenskapliga-fakulteten/utbildning/forskarutbildningskurser-1.658063>

Information om organisering vid **Samhällsvetenskapliga** fakulteten hittar du här:

<https://www.samfak.su.se/om-oss/organisation>

Information från Stockholms Universitet i allmänhet

Universitetet har följt ett officiellt dokument som innehåller svenska regler för doktorandstudier (inklusive bestämmelser som är specifika för Stockholms universitet) som ger allmän information om t.ex. individuell studieplan, avhandlingens försvar och prolongering av studietiden:

<https://www.su.se/medarbetare/organisation-styrning/styrdokument-regelboken/utbildning/regler-f%C3%B6r-utbildning-och-examination-p%C3%A5-forskarniv%C3%A5-1.523997>

Länk till Studentkåren vid Stockholms universitet:

<https://www.sus.se/>

“Du och din arbetsplats” är utformad centralt vid Stockholms universitet och ger en beskrivning av anställningsvillkoren vid universitetet. Läs denna broschyr noggrant eftersom den bland annat ger detaljerad information om regler gällande semester, sjukdom, föräldraledighet och försäkring:

<https://www.su.se/medarbetare/anst%C3%A4lld/anst%C3%A4llningsvillkor/du-och-din-arbetsplats-information-till-dig-som-anst%C3%A4lld-1.19859>

Information om kurser i universitetspedagogik finns tillgänglig på webbplatsen för Centrum för universitetsläro- och utbildning vid Stockholms universitet:

<https://www.su.se/ceul/utbildning/kurser>

För information om Avonova, universitetets företagshälsovård, se:

<https://www.su.se/medarbetare/anst%C3%A4lld/arbetsmilj%C3%B6-likavillkor/arbetsmilj%C3%B6/v%C3%A5r-f%C3%B6retagsh%C3%A4lsov%C3%A5rd-avonova-1.684376>

Information om det Centrala Doktorandrådet vid universitetet hittar du här:

<https://www.sus.se/doktorandrad>

Information från universitetet om doktoranders löne- och din lön som doktorand:

<https://www.su.se/medarbetare/r%C3%A5d-st%C3%B6d/hr-guiden/under-anst%C3%A4llningen/l%C3%B6nebildning/l%C3%B6n-f%C3%B6r-doktorander-fr-o-m-2023-10-01-och-2024-10-01-1.687087>

Stockholms universitet har ett avtal med databasen "Research Professional" som kan nås via denna länk:

<https://www.su.se/medarbetare/r%C3%A5d-st%C3%B6d/forskning/finansiering/research-professional-1.4031>

Checklista inför disputation vid Stockholms universitet hittar du här:

<https://www.su.se/medarbetare/studieadmin/disputationsprocess>

Information från andra källor

Svenska högskoleförordningen införs av regeringen och reglerar flera aspekter av doktoranders rättigheter och skyldigheter:

<https://www.uhr.se/studier-och-antagning/tilltrade-till-hogskolan/Hogskoleforordningen/>

Här är den officiella webbplatsen för "Trygghetsstiftelsen":

www.tsn.se